

La percepció grecoromana dels confins del món

Treball de Final de Màster

Màster Universitari de la Mediterrània Antiga

Curs 2022-2023

Autor: Joan Francesc Oliveras Pallerols

Tutor: Oriol Dinarès Cabrerizo

Resum: Aquest treball aprofundeix en la qüestió dels viatges i exploracions de grecs i romans als confins més llunyans del món, repassant les fonts primàries disponibles i els debats acadèmics existents al voltant d'aquestes. S'analitza la percepció grecoromana de les terres més llunyanes de les que es tenia coneixement al Mediterrani, i es fa un repàs del material arqueològic que evidencia els contactes internacionals de llarga distància, relacionant les troballes més exòtiques amb les fonts primàries sempre que sigui possible.

Paraules clau: Exploradors antics, confins del món, geografia grecoromana, comerç internacional, terres exòtiques

ÍNDEX

1. Introducció
 - 1.1. Objectius
 - 1.2. Justificació i hipòtesi de treball
 - 1.3. Metodologia
 - 1.4. Marc teòric
2. La perifèria del món segons les fonts clàssiques
 - 2.1. Exploradors grecs a l'Índia
 - 2.2. Píteas de Massàlia, el primer explorador de l'Àrtic
 - 2.3. L'exploració d'Àfrica, de Hannó a Neró
 - 2.4. L'expansió comercial grecoromana a l'Oceà Índic
 - 2.5. Els contactes entre la Xina i el món grecoromà
3. El registre material dels contactes entre el Mediterrani i els extrems del món
 - 3.1. L'art de Gandhara: focus d'influència hel·lenística en la iconografia budista de l'Índia, la Xina i el Japó
 - 3.2. Objectes romans al nord d'Europa
 - 3.3. El món grecoromà i Núbia
 - 3.4. El comerç indoromà
 - 3.5. Objectes romans i xinesos al llarg de les rutes de la seda
 - 3.6. L'enigma de la moneda Henderson: les diferents teories de com una moneda ptolemaica hauria pogut arribar fins a la selva australiana
4. Conclusions
5. Bibliografia
 - 5.1. Fonts antigues

1. INTRODUCCIÓ

Quina percepció del món tenien els nostres avantpassats quan aquest encara estava per descobrir? Devia ser una sensació de misteri comparable a la que sentim actualment quan ens preguntem quines formes de vida pot haver-hi més enllà del nostre planeta. Els humans sempre hem sentit una enorme fascinació per allò desconegut, que ens ha portat a imaginar tota mena de criatures fantàstiques que podrien habitar en terres llunyanes. Podem pensar que el nostre món ja està del tot explorat, al menys el món habitat per la nostra espècie. Ens queda molt per descobrir pel que fa a espècies animals i vegetals, però podem afirmar que pràcticament totes les cultures que han sobreviscut fins als nostres dies han estat documentades i estudiades per l'antropologia. Però, per arribar fins aquest punt, fins al món globalitzat que tenim avui, ha calgut un llarguíssim recorregut. Hi ha hagut casos en que les distàncies entre cultures s'han escurçat gràcies a l'interès mutu per establir contacte, fet que ha donat origen, per exemple, al fenomen que coneixem pel nom de Rutes de la Seda, resultat de l'interès d'Occident per Orient i l'interès d'Orient per Occident, fenomen que només va ser possible arran de l'expansió d'un seguit d'imperis (l'imperi d'Alexandre el Gran, el part, el kuixan, el romà i el Han van ser clau per a l'obertura de nous horitzons comercials entre el Mediterrani i l'Extrem Orient).

Tant si la iniciativa d'establir contacte ha estat per part d'una o de les dues parts, podríem mencionar altres exemples com el comerç indoromà a través de l'Oceà Índic; o les rutes comercials a través de les quals l'estany de les Illes Britàniques i l'ambre del Bàltic arribaven al Mediterrani Oriental des de l'Edat de Bronze, rutes comercials que precedirien el periple de Píteas de Massàlia fins als mars del nord; o el comerç dels egipcis amb l'Àfrica Oriental, on es trobava el País de Punt, que hauria portat a que un faraó encomanés a una tripulació fenícia circumnavegar el continent africà, a més del molt més conegut periple de Hannó el Navegant a l'Àfrica occidental. Són exemples de contactes de llarga distància que fan trontollar la idea que la globalització és un fenomen intrínsecament modern.

Al llarg d'aquest treball veurem com la percepció greco-romana dels confins del món va anar evolucionant. Sens dubte les conquestes van jugar un paper clau en les rutes comercials, sobretot en les terrestres, però pel que fa a les rutes marítimes va ser necessari aprendre a fer ús dels vents i corrents oceànics favorables per navegar amb èxit fins a terres més allunyades. A la vegada que se sabia de l'existència de nous territoris, s'adquiria un major coneixement dels territoris dels quals ja es tenia constància. Tot i així, l'element fantàstic que caracteritzava la percepció dels límits del món no va acabar de desaparèixer del tot ni durant l'Antiguitat ni durant la posterior Edat Mitjana, i com més lluny del Mediterrani es trobava un territori, més distorsionada n'arribava la informació tant pel que fa a la seva gent com a la geografia.

1.1. Objectius

L'objectiu principal d'aquest estudi és aprofundir en el tema de la percepció grecoromana de les terres més llunyanes de les quals es tenia coneixement, i de les cultures que hi habitaven, començant per les descripcions que Heròdot fa de diferents cultures del món amb les quals no va tenir mai contacte directe, basant-se en fonts orals, sovint amb una gran càrrega fantàstica.

També s'analitzarà com fets històrics importants com poden ser conquestes militars o periples van suposar l'ampliació dels límits del món conegut, a més d'una major comprensió de les terres i cultures de les quals ja es tenia constància prèvia. Aquí es farà èmfasi en l'abans i el després que va suposar la campanya militar asiàtica d'Alexandre el Gran pel que fa als coneixements sobre l'Índia, i la constatació que Àsia és molt més gran del que es pensava, o de com el periple àrtic de Píteas de Massàlia, tot i ser criticat i ridiculitzat per autors posteriors, va canviar la percepció mediterrània del nord d'Europa.

S'analitzaran les costums més exòtiques i els fenòmens naturals més estranys dels extrems del món que es descriuen en les fonts grecoromanes, buscant la relació entre allò que diuen els autors clàssics i el que sabem de les cultures en qüestió, tant a través de l'etnografia moderna com de troballes arqueològiques.

Per últim, es buscaran casos concrets de contacte directe entre els dos grans imperis antics dels extrems oposats d'Europa i Àsia: l'Imperi Romà i la Xina. Ja que les fonts antigues confirmen que Roma sabia de l'existència de la Xina, i la Xina sabia de l'existència de Roma.

1.2. Justificació i hipòtesi de treball

Un dels aspectes de la història que més m'han interessat des de sempre és el xoc de cultures, especialment quan es tracta de cultures separades per grans distàncies. No puc evitar pensar en l'aura de misteri que envoltava els confins del món des de la perspectiva dels antics habitants del Mediterrani. El fet de saber de l'existència de civilitzacions tant apartades de la seva pròpia, com l'Índia en un principi, o més tard la Xina, però de les quals se'n sabia tan poc, deuria ser comparable a com actualment donem per fet que hi ha d'haver vida en altres planetes però que segurament no arribarem mai a conèixer-la. La majoria de la gent a l'Antiguitat no s'haurien desplaçat mai gaire lluny del seu lloc de naixement, però sempre hi ha hagut individus excepcionals que han recorregut enormes distàncies fins a terres inexplorades. És per aquesta fascinació personal envers els grans aventurers i exploradors de l'Antiguitat, ja fossin mercaders, constructors d'imperis o ambaixadors, que he decidit fer aquest treball sobre la percepció dels extrems del món per part de grecs i romans. També perquè les relacions diplomàtiques o comercials de llarga distància a l'Antiguitat és un tema que no se li dona suficient rellevància. De moltes cultures de l'Antiguitat, les fonts grecoromanes, amb els seus biaixos, són tot el que ens ha arribat. No tenim fonts escrites pels pobles del nord d'Europa, les estepes d'Àsia o el nord d'Àfrica a excepció d'Egipte. Però hi ha cultures en les que si podem contrastar les fonts grecoromanes amb

les fonts nadiues, les quals també aporten informació valuosa respecte als contactes amb el Mediterrani. Per exemple, les fonts xineses fan referència a l'Imperi Romà amb el nom de Da Qin. També hi ha un bon nombre de mencions als grecs (anomenats yavanes) en fonts i inscripcions en monuments de l'Índia.

En aquest treball s'intentarà resoldre les següents qüestions:

- Quin és el punt més allunyat respecte el Mediterrani al qual van viatjar grecs i romans? Quin és el territori més allunyat del qual van tenir coneixement de forma indirecta?
- Com de fiable és la informació proporcionada per les fonts clàssiques sobre la perifèria del món? Les descripcions encaixen amb el que sabem d'aquestes cultures tan llunyanes? Hi ha molts o pocs elements fantàstics?
- La repercussió dels contactes fou comercial únicament? Hi va haver influències culturals gregues o romanes a llocs tan allunyats com l'Índia, la Xina, Escandinàvia, Núbia, Mongòlia o Japó? Quin es el lloc més llunyà on podem trobar evidència tant de comerç amb el Mediterrani com d'influències grecoromanes?

1.3. Metodologia

La recollida d'informació es farà mitjançant la lectura de l'obra de diferents autors antics, i la cerca de troballes arqueològiques que puguin tenir alguna relació amb allò que diuen les fonts escrites. Aquests autors són d'èpoques diferents, fet que servirà per mostrar com la percepció dels límits del món es va ampliant a mesura que passen els segles. Les fonts principals que s'utilitzaran son les següents:

- Heròdot, *Històries*
- Estrabó, *Geografia*
- Plini el Vell, *Història Natural*
- Claudi Ptolemeu, *Geografia*
- *Periple del Mar d'Eritrea*, d'autor desconegut
- Sima Qian, *Registres del Gran Historiador*, on es descriu l'ambaixada xinesa de Zhang Qian, el qual va visitar la hel·lenística regió de Bactriana, poc després del col·lapse del regne grec degut a invasions nòmades.
- Fan Ye, *Llibre del Han Tardà*, on es descriuen les relacions de la Xina Han amb l'Imperi Romà.
- Edictes d'Aixoka, conjunt d'inscripcions tallades en monuments budistes escampats per l'Índia, en que es menciona als grecs establerts al nord-oest per Alexandre el Gran.
- *Yuga Purana*, on es descriu la invasió de Menandre I al nord-est de l'Índia.
- *Milindapañha*, on es descriu la conversió de Menandre I al budisme.

1.4. Marc teòric

Qüestions general: Els autors citats amb més freqüència en aquest treball són, en ordre cronològic: James S. Romm (1992), Duane W. Roller (2006), Javier Gómez Espelosín (2000, 2006 i 2010), Adolfo Domínguez Monedero (2010) i Raoul McLaughlin (2014 i 2016). D'aquests, els més escèptics amb les fonts antigues són Gómez Espelosín i Romm, ja que els dos posen molt d'èmfasi en els elements fantàstics que apareixen en els relats de viatges, i en les motivacions ideològiques que podien tenir els autors antics quan parlaven de terres i poblacions llunyanes. Per altra banda, Domínguez Monedero es posiciona a favor de teories que Espelosín i altres autors posen en dubte. McLaughlin acostuma a qüestionar menys als autors antics i normalment es limita a recopilar informació directament extreta de les fonts primàries. De vegades McLaughlin es posiciona en algunes qüestions que son objecte de debat sense que el lector se'n adoni. Roller en canvi és més procliu a formular hipòtesis, a vegades molt atrevides i gairebé impossibles de demostrar, però també aporta arguments molt interessants a certs debats, posicionant-se clarament a favor o en contra d'una o altre teoria.

Alexandre el Gran i l'Índia: Javier Gómez Espelosín és un dels autors actuals que més han estudiat la concepció geogràfica del món antic. D'aquest autor, el text *Viajes de verdad, viajes de mentira: literatura de viajes del período helenístico* (2006) i el llibre *El Descubrimiento del mundo: geografía y viajeros en la antigua Grecia* (2000) han estat les principals fonts utilitzades en aquest treball. Gómez Espelosín argumenta que gran part de la literatura de viatges de l'antiguitat s'emmarca en la fórmula literària que havia tingut èxit a Grècia des dels temps de la Odissea, per tant, en comptes de desafiar la percepció fantàstica de la perifèria del món que tenien els grecs, el descobriment de noves terres llunyanes hauria estat utilitzat pels autors de literatura de viatges com a confirmació dels seus relats fantàstics, aprofitant-se que els seus lectors seguien sent igual d'ignorants que abans que es realitzessin tals descobriments. Seria per això que autors romans que parlen sobre l'Índia basant-se en l'observació directa dels que l'havien visitat, segueixen insistint en les formigues gegants buscadores d'or d'Heròdot, perquè el lector seguia sense poder-ne confirmar l'existència i el fet de citar viatgers reals encara els hi donava més credibilitat. A *La imaginación geográfica en la expedición de Alejandro* (2010), Gómez Espelosín aborda el tema de la campanya militar d'Alexandre el Gran des d'un punt de vista geogràfic. Molt s'ha escrit sobre la figura d'Alexandre, però l'impacte que les seves conquestes van tenir per a l'exploració d'Àsia sempre ha estat un tema auxiliar o secundari. I encara més accessòria ha estat la inclusió dels successors hel·lenístics d'Alexandre a l'extrem oriental del seu imperi en el gran relat històric. En el camp de la numismàtica indogrega i grecobactriana el major referent és Osmund Bopearachchi, autor de l'extens treball *Monnaies gréco-bactriennes et indogrecques. Catalogue raisonné* (1991) en que cataloga les monedes d'aquests dos regnes hel·lenístics i estudia les fonts clàssiques i inscripcions índies. El llibre *The Edges of the Earth in Ancient Thought* (1992) de James S. Romm ha estat una altra font útil pel que fa als autors antics que van escriure sobre l'Índia. En aquest text, l'autor analitza com Estrabó acusa als historiadors d'Alexandre d'escriure fabulacions a la vegada que es deixa seduir per les mateixes històries fantàstiques que critica.

Píteas de Massàlia: En quant a Píteas cal fer esment de Barry Cunliffe. Considerat una autoritat en l'estudi de la Europa de l'edat del ferro i el món celta, és un dels autors que creuen que el massaliota podria haver viatjat fins a l'Atlàntic travessant la Gàl·lia a peu, fent ús d'embarcacions celtes semblants al *currach* a l'hora de creuar rius o mars, fet

que hauria evitat a Píteas haver de creuar l'Estret de Gibraltar, controlat pels cartaginesos, hipòtesis que no comparteix Cameron McPhail, el qual sí que veu motius per pensar que Píteas hauria travessat l'Estret de Gibraltar. Cal complementar les teories de Cunliffe i McPhail amb *Beyond the Pillars of Herakles* (2006) de Duane W. Roller, ja que aporta arguments bastant sòlids a favor de la identificació de Thule amb Islàndia. Cameron McPhail en canvi defensa que Noruega seria una opció més probable, amb arguments igualment convincents. Sens dubte, el debat al voltant de Thule està molt lluny d'arribar a un consens, i tota identificació té els seus pros i contres. A Roller se li pot criticar el mateix que a McLaughlin, que en alguns casos identifica amb massa confiança llocs mencionats en el periple de Píteas amb ubicacions reals, de vegades sense mencionar identificacions alternatives (no és el cas de Thule, on sí que es posiciona clarament a favor d'Islàndia i en contra de Noruega o Groenlàndia). Tot i així, es una font secundària útil per aquest treball.

Àfrica: Un altre autor que ha tractat el tema de la geografia antiga i les colonitzacions gregues i fenícies, especialment al Mediterrani occidental, és Adolfo Domínguez Monedero. El seu text titulat *El viaje de Hanón de Cartago y los mecanismos de exploración fenicios* (2010) és especialment rellevant en aquest treball. A diferència de Gómez Espelósín, Domínguez Monedero considera creïble el periple africà de Hannó. En aquest text, Monedero dona suport a la identificació del "Carro dels Déus" amb el Mont Camerun, sense deixar de mencionar les altres teories que l'identifiquen amb el Teide, la qual cosa, des del meu punt de vista, sembla poc probable si suposem que Hannó va veure el volcà a la costa africana i no en una illa a l'oceà. Gómez Espelósín dubta de l'existència de Hannó el Navegant, proposant que aquest periple podria tractar-se d'una obra literària fictícia basada en el comerç real, possiblement més monòton i menys trepidant, entre els cartaginesos i l'Àfrica Occidental. El llibre de Duane W. Roller *Beyond the Pillars of Herakles* (2006) és útil pel que fa a l'exploració de l'Atlàntic tant per part dels fenicis com dels grecs i els romans. L'he utilitzat com a referència en l'apartat de Píteas però també en l'exploració de la costa africana. Aquest autor proposa una teoria molt controvertida quan parla de la desaparició d'Eudox de Cízic durant el seu intent de circumnavegar Àfrica, sense cap evidència que ho pugui demostrar: que el navegant hagués anat a parar accidentalment, i hagués mort, a la costa del Brasil, després de que els corrents atlàntics haguessin allunyat les seves naus de la costa africana. Les possibilitats de que això passés son pràcticament nul·les, però no seria impossible.

L'Oceà Índic i la Xina: Pel que fa a les rutes comercials entre l'Imperi Romà i l'Índia o la Xina un autor recent molt citat és Raoul McLaughlin, autor dels llibres *The Roman Empire and the Indian Ocean* (2014) i *The Roman Empire and the Silk Routes* (2016). Sempre és preferible, si és possible, buscar la informació directament a les fonts primàries xineses o índies, però els seus estudis ofereixen una interpretació i comentari accessible de les fonts primàries xineses o índies. És interessant indicar que l'autor combina informació de caràcter geogràfic amb referències als productes que s'intercanviaven en cada regió o port comercial, a més d'informació sobre els diferents regnes i pobles involucrats en el comerç internacional. A McLaughlin se li pot criticar però l'excés d'optimisme amb que sovint identifica llocs mencionats en les fonts antigues amb localitzacions conegudes de la geografia, sense informar al lector dels possibles debats que hi pugui haver al voltant d'aquestes identificacions.

2. LA PERIFÈRIA DEL MÓN SEGONS LES FONTS CLÀSSIQUES

2.1. Exploradors grecs a l'Índia

Escílax i Ctèsies:

Els primers grecs que van explorar l'Índia van ser jònics sota les ordres dels reis perses. En coneixem al menys dos: Escílax de Carianda i Ctèsies de Cnidos, l'obra dels quals no s'ha conservat, però coneixem a través d'Heròdot i Plini (Romm, 1992: 84, 86). El primer va explorar el riu Indus i la costa de l'Oceà Índic al servei de Darius el Gran, ja que el rei persa es preparava per conquerir el nord-oest de l'Índia. Heròdot suggereix que Darius devia elegir un capità jònic per aquesta expedició degut a la fama que aquests tenien d'observadors de la topografia i per les superiors habilitats gregues en la navegació (Gómez Espelosín, 2000: 89. Romm, 1992: 84). Podem suposar que Escílax va transmetre a Darius informació útil de cara a la campanya militar, però el navegant jònic també va aprofitar l'ocasió per escriure una obra literària amb l'única finalitat d'entretenir el públic grec, encaixant les seves observacions en la tradició mítica grega arcaica (Gómez Espelosín, 2000: 92, 93. Romm, 1992: 85). En l'imaginari grec, les regions perifèriques de la ecumene estarien habitades per criatures fabuloses i amb tota mena de deformitats, i autors com Escílax i tots els que vindrien després no farien altra cosa que propagar aquesta visió. L'altre explorador grec del qual tenim constància és Ctèsies de Cnidos, metge de la cort d'Artaxerxes II, que va escriure un tractat sobre l'Índia anomenat *Indika*, en el qual recopila informació de caràcter etnogràfic i zoològic. Ctèsies va seguir els passos d'Escílax en descriure rareses com uns homes que tenien només un peu, de grans dimensions, que feien servir de para-sol, anomenats esciàpodes o monòpodes (Romm, 1992: 86). Per tal de donar més credibilitat a les seves fabulacions, Ctèsies afirmava haver utilitzat només fonts fiables. Segons James S. Romm, algunes de les criatures fantàstiques descrites per Ctèsies semblen estar basades en les llegendes i la mitologia índies recopilades en el *Ramayana* o altres obres en sànscrit (Romm, 1992: 87).

L'Índia de Ctèsies és una terra on la naturalesa exuberant i paradisiàca contrasta amb les criatures més mortíferes. És una Índia on abunden l'or, la plata, les pedres precioses, els perfums i els tints de colors vibrants com el porpra. On els homes viuen més de cent anys sense malalties. On els llacs estan coberts d'oli, els rius son de mel i les ovelles pareixen entre quatre i sis xais en comptes d'un. Però també és la terra on habita la monstruosa mantícora devoradora d'homes, amb tres fileres de dents i una cua que dispara dards enverinats. Altres criatures tenen un verí tan letal que una minúscula quantitat dissol instantàniament el cervell i el fa brollar pel nas (Romm, 1992: 87, 88).

L'Índia segons Heròdot:

Heròdot descriu unes formigues gegants que habitaven a l'Índia i que, segons ell, extreien or de sota terra (Hdt., III, 102). També menciona uns arbres dels quals en creix una llana de més qualitat que la de les ovelles, amb la qual els indis confeccionen la seva roba (Hdt., III, 106). Està clar que es refereix al cotó. Heròdot també fa referència als arcs i fletxes de bambú dels exèrcits indis (Hdt., VII, 65), que han estat utilitzats al

subcontinent i a altres parts d'Àsia fins als nostres dies, i parla d'uns indis que no maten cap criatura viva, s'alimenten únicament d'herbes i cereals que planten en un recipient, no tenen casa on viure i quan emmalalteixen, van al desert i es deixen morir (Hdt., III, 100), la qual cosa encaixa bastant amb l'asceticisme propi de la religió bramànica, coneguda actualment amb el nom d'Hinduisme, ja que els membres de la casta més alta, els bramans, tradicionalment han seguit una dieta estrictament vegetariana.

Heròdot afirma que tots els indis són de pell negra com els etiòps, i que fins i tot el seu esperma és negre en comptes de blanc, igual que el dels etiòps (Hdt., III, 101). Segles més tard, Estrabó ofereix una descripció més precisa de l'aspecte dels indis: els indis del sud són negres com els etiòps, però el seu cabell té la mateixa textura que el de la resta (referint-se a les poblacions que no són etiòps). Estrabó atribueix a la humitat de l'aire el fet que el cabell dels indis no sigui arissat com el dels etiòps. Dels indis del nord diu que el seu color de pell es com el dels egipcis (Strab., XV, 1, 13).

Més endavant, Aristòtil també aportaria el seu gra de sorra a la perpetuació de la imatge de l'Índia com una terra estranya i meravellosa, descrivint espècies animals nascudes de la hibridació d'altres espècies, la qual cosa també s'associava a Àfrica, ja que els tòpics referents als extrems meridionals del món sovint es barrejaven (Arist., Gen. Animal. 746b7-13. Romm, 1992: 89).

L'Índia en temps d'Alexandre:

A finals del segle IV aC, es va produir un fet històric que va suposar un canvi radical en la percepció grega de l'Índia i la resta d'Àsia. Les conquestes d'Alexandre el Gran ("fig. 1") van posar fi a l'Època Clàssica i van inaugurar l'Era Hel·lenística. A partir d'aquest moment, el món conegut ja no acabava a la vall de l'Indus o a Bactriana, en el que havien sigut els límits orientals de l'Imperi Persa, ja que aquests territoris haurien passat a formar part del món hel·lenístic. La nova percepció geogràfica grega era conscient que l'Índia era molt més gran de com s'havia imaginat fins que Alexandre hi va portar les seves falanges. El mateix Alexandre anava acompanyat d'historiadors que van deixar constància de les costums, la fauna, la flora, el clima i la geografia de l'Índia. Els historiadors d'Alexandre que van descriure l'Índia són Aristobul, Onesícrit i Nearc, però també els bematistes com Bató. Malauradament, la seva obra no ha sobreviscut, però en podem reconstruir una bona part a partir de les mencions que en fan autors grecoromans posteriors. El problema és que els principals autors secundaris que parlen de la vida d'Alexandre, es centren molt en els aspectes militars (Gómez Espelósín, 2010). Fins i tot a Arrià, considerat el més fiable dels bibliògrafs d'Alexandre per ser el que es basa en el major nombre de fonts coetànies al conqueridor, no li interessen gaire les descripcions de caràcter geogràfic o etnogràfic de l'Índia. Si el que ens interessa és la percepció geogràfica de l'Índia dels contemporanis d'Alexandre, més que els aspectes militars, la "Geografia" d'Estrabó és una font més apropiada.

Mentre Alexandre i part del seu exèrcit feia el trajecte de tornada de l'Índia a Persia a través del desert de Gedròsia, el comandant Nearc va fer el viatge de tornada per mar, des de la desembocadura del riu Indus, seguint la costa del sud de l'Iran cap a la desembocadura de l'Èufrates (Gómez Espelósín, 2000: 129). En comptes de limitar-se a redactar un informe d'un trajecte que devia ser bastant tediós i rutinari, Nearc va escriure un periple equiparable a l'Odissea d'Homer (Gómez Espelósín, 2000: 129). En

la primera etapa del viatge es descriuen arbres gegants, lloros que parlen, tigres i serps i micos de grans dimensions, a més de les formigues buscadores d'or, les quals tindrien la pell coms els lleopards (Strab., XV, 1, 44). També descripcions de caràcter etnogràfic de les acolorides vestimentes, cerimònies i aliments indis (Gómez Espelosín, 2000: 129, 130). La segona etapa del viatge va transcórrer per una costa més desèrtica i desolada (Gómez Espelosín, 2000: 130). Nearc va saber treure partit als incidents més destacables de la seva travessia, per dotar el seu periple de les dosis necessàries de risc i aventura, però sense pretendre rivalitzar amb els grans clàssics de la literatura fantàstica, com si volgués d'alguna forma que els lectors l'equiparessin amb Odisseu degut a la seva capacitat de superar amb astúcia els obstacles del camí, sense semblar excessivament pretensions (Gómez Espelosín, 2000: 130, 132). Cal recordar que Nearc era un dels comandants d'Alexandre, ja que això explica en part aquest relat èpic heroitzant.

En un moment del viatge la tripulació es troba unes balenes, cosa que provoca terror entre els mariners, però Nearc aconsegueix espantar-les fent que els seus homes cridin i repiquin els escuts (Gómez Espelosín, 2000: 132). En una illa dedicada al Sol, la llegenda deia que tots els mariners hi desapareixien, però Nearc s'atreveix a posar-hi els peus. Es creia que a l'illa en qüestió hi havia viscut una nereida que convertia en amants a tots els que s'acostaven a l'illa, per després convertir-los en peixos, i que quan el Sol li va ordenar a la nereida que cessés, a canvi d'anular el castic que la retenia a l'illa, aquesta va restituir la forma humana de tots els que havia convertit en peixos, passant a ser els ictiòfags o "menjadors de peix" que elaboraven pa amb la pasta que obtenien molent les espines de peix (Gómez Espelosín, 2000: 132, 133, 134). Aquests ictiòfags són mencionats també en el Periple de la Mar Eritrea, però al sud d'Àrabia (Casson, 1989: 63). També apareixen en el relat de Nearc pobles primitius d'aspecte pelut i amb urpes com feres, vestits amb pells d'animals i amb eines i armes de pedra. Un cop Nearc havia satisfet la curiositat dels lectors amb aquestes llegendes, procedia a desmentir-les, aconseguint així no comprometre la seva credibilitat i a la vegada competir amb els altres autors que havien escrit sobre les meravelles de l'Índia (Gómez Espelosín, 2000: 133, 134).

En major o menor mesura, tots els generals d'Alexandre, l'obra dels quals no s'ha conservat i només coneixem de manera fragmentària, van contribuir a consolidar la imatge fabulosa de l'Índia en l'imaginari grec, però Aristobul va mostrar especial interès en les activitats comercials i agrícoles dels indis, així com la topografia, la hidrografia, la etnografia, la zoologia, la botànica i els paisatges impressionants (Gómez Espelosín, 2000: 218, 221). Onesícrit segurament també devia deixar constància d'observacions naturals, però sabem que tenia una gran afició per les rareses i meravelles, seguint la línia d'Heròdot i Ctèsies, valent-se de la seva condició de testimoni directe i del desconeixement del públic per escriure tota mena de fabulacions (Gómez Espelosín, 2000: 218). Aquests autors buscaven encaixar la nova informació sobre l'Índia en la tradició mítica i ideològica preexistent. A finals del segle IV aC, pocs anys després de la mort d'Alexandre, Megastenes va viatjar a l'Índia com a ambaixador de Seleuc I Nicàtor a la cort de l'emperador Chandragupta Maurya. Megastenes, a diferència dels seus predecessors, va descriure la totalitat del subcontinent indi des de l'Himàlaia fins a Sri Lanka (Gómez Espelosín, 2000: 220), encara que no visités personalment tots aquests territoris. Segons Estrabó, Sri Lanka va ser mencionada per Onesícrit abans que Megastenes. Onesícrit va deia que per arribar-hi es necessitaven vaixells ben construïts i que al voltant de l'illa hi habitaven monstres amfibis, alguns semblants a cavalls, altres semblants a vaques i altres semblant a altres animals terrestres (Strab., XV, 1, 15). Megastenes va residir un temps a la capital de l'Imperi Maurya, Pataliputra, situada a la

plana del Ganges. La seva estada a l'Índia només va servir per dotar els seus relats fantàstics d'un aura de credibilitat, sent conscient que l'excepcionalitat de la seva condició d'ambaixador implicava que molt pocs podrien contradir les seves afirmacions (Gómez Espelosín, 2000: 221).

L'Índia es descriu pels historiadors d'Alexandre com una terra fèrtil de fauna i flora exuberant, amb arbres estranys que produeixen fruits en abundància. Nearc menciona els arbres que produeixen llana (cotó) que ja eren coneguts per Heròdot, amb la qual els indis teixeixen la seva roba. Estrabó menciona també unes canyes de les quals en surt mel, sense presència d'abelles, descripció que encaixa amb la canya de sucre (Strab., XV, 1, 20). L'arbre de l'Índia que més va impressionar als macedonis va ser el banià, considerat sagrat en l'Hinduisme i el Budisme. Onesícrit descriu aquests arbres amb fulles grans com escuts, branques que creixen cap al terra des de la immensa copa, arrels que s'escampen cobrint la superfície del terra, de les quals en surten més branques que s'enfilen cap a la copa. Compara l'aparença d'un sol arbre amb una gran tenda aguantada per diverses columnes. El tronc es tan gruixut que es necessiten cinc homes per abraçar-lo, i la seva copa tan ampla que desenes o centenars de soldats es poden col·locar sota la seva ombra (Strab., XV, 1, 21).

En contrast amb la simplicitat de la seva vida, els indis s'adornaven amb joies d'or amb incrustacions de pedres precioses i perles. També portaven roba brodada amb or i sempre anaven amb para-sols (Strab., XV, 1, 54, 67). Aquesta descripció no s'allunyaria gaire de la realitat, ja que les estàtues i relleus dels temples hindús i budistes antics confirmen la devoció que aquesta civilització tenia per les joies, les quals solien ser de grans dimensions ("fig. 6"). Les poques joies índies antigues que han sobreviscut fins als nostres dies demostren un altíssim nivell de sofisticació, amb l'ús de tècniques com la filigrana o el granulat. La representació de reis acompanyats per servents que aguanten para-sols també es recurrent en l'art tant de l'Índia com del sud-est asiàtic, igual que a Mesopotàmia i Pèrsia. Estrabó diu que els homes indis es casaven amb moltes dones, les quals compraven als seus pares a canvi d'un parell de bòvids (Strab., XV, 1, 54). Podem suposar que la quantitat de dones que un home podia tenir seria proporcional a la seva condició social, ja que en la iconografia del sud i sud-est asiàtic són els reis els que apareixen envoltats d'enormes harems, com es el cas dels relleus de la stupa de Sanchi, per posar un exemple d'aquesta època.



Fig. 1: Alexandre el Gran a l'Hindu Kush, reconstruït a partir del mosaic d'Issos, de la Casa del Faune de Pompeia. Font: elaboració pròpia

Megastenes descriu la societat índia dividida en set castes: la primera son els filòsofs; la segona son els agricultors; la tercera els pastors i caçadors; la quarta son els artistes, artesans, mercaders, armers i constructors de vaixells; la cinquena son els guerrers; la sisena son els inspectors del rei i la setena son els assessors i consellers del rei (Strab., XV, 1, 39-49). Megastenes també diu que és il·legal casar-se amb una dona d'una casta diferent a la pròpia, la qual cosa és certa, ja que l'Hinduisme condemna el matrimoni entre diferents *varna* (actualment mal anomenades "castes"), i una persona mor en la mateixa *varna* en que ha nascut (Dwivedi, 2018: 2). En realitat les *varna* o classes socials de l'Hinduisme, les que han existit des de l'Antiguitat, no son set sinó quatre: la primera son els bramans (sacerdots, mestres i autoritats religioses), la segona son els kxatriyes (guerrers i governants), la tercera son els vaixyes (mercaders, agricultors i pastors) i la quarta son els xudres (artesans i serfs). Exclosos del sistema de castes quedarien els dalits o intocables i els grups tribals (Dwivedi, 2018: 1, 4).

Pel que fa al clima, Aristobul diu que només les muntanyes tenen neu a l'hivern i pluja a la primavera, i que les planes no tenen ni una cosa ni l'altre, però durant els vents etesis (en referència als monsons, encara que faci el paral·lelisme amb els vents del mar Egeu), plou intensament durant dia i nit, inundant les planes. Nearc no està d'acord amb Aristobul i diu que a l'estiu sí que plou a les planes (Strab., XV, 1, 17). De fet és a mig estiu quan comencen les pluges monsoniques al sud d'Àsia. Segons aquests generals, les ciutats situades al damunt de turons esdevenien illes quan les planes s'inundaven.

Tots els historiadors contemporanis a Alexandre van ser acusats de mentiders per Estrabó, degut a les seves fabulacions. Això queda palès en el fet que tot i haver visitat l'Índia en persona, aquest autor segueixen insistint en l'existència de formigues gegants que busquen or sota terra, ja mencionades per Heròdot. També parlen d'homes que dormen sobre les seves orelles, homes sense boca, homes amb cap de gos (cinoscèfals), homes sense cap (blèmmies), homes sense nas, homes amb un ull, homes amb les cames llargues, homes amb els dits torçats enrere, pigmeus, sàtirs i serps gegants que engoleixen bous i cèrvids sencers, sent aquestes últimes una clara referència a les pitons. Però el mateix Estrabó, tot i criticar-los, enumera amb molt d'entusiasme totes i cada una de les rareses que aquests historiadors afirmaven haver vist, com si Estrabó també es deixés seduir per allò exòtic, tot i que es negui a reconèixer-ho (Romm, 1992: 95, 102). A diferència d'altres confins del món considerats massa erms, des del Mediterrani es veu l'Índia com un paradís abundant de criatures i monstres exòtics, un tòpic condicionat pels relats més antics.

Els reis indogrecs:

La conquesta del nord-oest de l'Índia per part d'Alexandre va suposar l'inici de les influències hel·lenístiques a la regió, però poc després de la mort del conqueridor macedoni, el seu successor Seleuc va perdre el control de l'Índia davant l'expansió de l'Imperi Maurya. Va ser durant aquest període que el rei indi Aixoka Maurya va fer constar en els seus edictes haver introduït els seus súbdits "yavanes" (grecs) al budisme a mitjans del segle III aC (Kyaping, 2016: 17). Degut a l'escassetat de fonts escrites que mencionin als indogrecs, quasi tot el que sabem de la seva història política es basa en les seves monedes (Bernard, 1994: 97).

Estrabó va escriure que els colons grecs de Bactriana, prèviament independitzats de l'Imperi Selèucida, van conquerir de nou els territoris del l'Índia que havien caigut en mans de l'Imperi Maurya després de la mort d'Alexandre (Strab., XV, 1, 3). Aquesta segona invasió grega de l'Índia és la que hauria donat origen al regne indogrec al segle II aC, i a la cultura material hel·lenística que es va desenvolupar a la regió de Gandhara durant gairebé set segles. Segons Estrabó, els reis indogrecs van conquerir més territoris de l'Índia que Alexandre, referint-se suposadament a la campanya militar del rei Menandre I Sòter ("fig. 2") contra l'Imperi Sunga que regnava a la plana del Ganges. Segons el *Yuga Purana*, Menandre hauria destruït la ciutat de Pataliputra, capital de diversos imperis successius del nord-est de l'Índia (Bernard, 1994: 99). El rei Menandre I apareix a les fonts índies amb el nom de Milinda. Una d'aquestes fonts és el *Milindapañha* (preguntes de Milinda), text escrit cap al 150-100 aC, que narra un diàleg entre el rei indogrec i el seu mestre budista, un monjo anomenat Nagasena ("fig. 2"). El *Milindapañha* descriu la conversió de Menandre al budisme i com aquest va assolir el Nirvana (Ray, 2014: 351). Paral·lelament, les monedes de Menandre van seguir sent encunyades amb la imatge de la deessa Atenea al revers i la imatge de Menandre amb la distintiva diadema dels reis hel·lenístics a l'anvers (Ray, 2014: 351), amb inscripcions tant en grec com en pali. Una estàtua del segle II aC a Bharhut, al centre de l'Índia, mostra un rei *yavana* amb diadema hel·lenística, cabells curts arrissats, una túnica de màniga llarga com la que porta Alexandre en el famós mosaic de Pompeia, les cames cobertes amb un "dhoti" indi, una espasa índia i una branca de vinya a la mà. Aquesta estàtua ha estat interpretada com el rei Menandre.



Fig. 2: El rei indogrec Menandre I Soter, reconstruït a partir de les seves monedes i de l'estàtua índia del *Yavana* de Bharhut. Al costat de Menandre apareix el monjo Nagasena, mestre budista del rei. Font: elaboració pròpia

Els regnes grecs de Bactriana i l'Índia van acabar sent conquerits per nòmades de les estepes: els escites o saques, i

un altre poble més obscur procedent del nord-oest de la Xina, els yuezhi. Van ser aquests últims els que van fundar l'Imperi Kuixan al segle I dC. Aquest immens imperi sorgit de les estepes va adoptar el budisme, la llengua bactriana, l'alfabet grec i va patrocinar l'art hel·lenístic de l'escola de Gandhara, ja iniciada pels indogrecs uns segles abans (Di Castro, 2005). A més, els kuixan van esdevenir intermediaris en les rutes comercials entre la Xina Han, l'Imperi Part, l'Imperi Romà i l'Índia.

Segons el Periple de la Mar Eritrea, d'autor anònim, a mitjans del segle I dC encara era normal veure monedes dels reis indogrecs Menandre i Apol·lòdot en els mercats de Barigaza, una ciutat a l'oest de l'Índia, i restes de l'expedició d'Alexandre al nord-oest del subcontinent, com santuaris, els fonaments de campaments i enormes pous (Casson, 1989: 77, 81; *Peripl. Mar. Erytr.*, 41, 47).

2.2. Píteas de Massàlia, el primer explorador de l'Àrtic

A mitjans del segle IV aC, a la mateixa època en que Alexandre connectava el món grec amb l'Índia, a la colònia grega de Massàlia, situada al sud de la Gàl·lia en el que avui és Marsella, va viure un tal Píteas que esdevingué cèlebre per haver realitzat un viatge d'exploració irrepetible cap a l'extrem nord, arribant més al nord del que cap altre grec o romà arribaria mai. Poc sabem dels seus orígens a part de que era de condició humil, però tot indica a que havia rebut una bona educació, possiblement a Atenes, tot i que això no es pot demostrar (Roller, 2006: 64). En el tractat de Píteas, conegut únicament a través d'autors posteriors, s'hi mencionen conceptes utilitzats prèviament per Aristòtil, però el filòsof no fa referència al massaliota en cap moment. La primera menció coneguda de Píteas és per part de Dicearc, un dels alumnes del Liceu, fet que fa pensar que el viatge del massaliota cap a l'extrem nord hauria tingut lloc durant el final de la vida d'Aristòtil (Roller, 2006: 64, 65).

La ruta exacta que va seguir Píteas per arribar a l'Atlàntic ha estat sempre objecte de debat. Una teoria defensa que tot el viatge des de Massàlia es va dur a terme per mar, en una nau mercantil grega, vorejant la Península Ibèrica i travessant l'Estret de Gibraltar (controlat per la rival Cartago) tant a l'anada com a la tornada uns anys després. L'altre teoria diu que Píteas hauria seguit les rutes comercials terrestres de la Gàl·lia per les quals Massàlia obtenia estany de les Illes Britàniques, essencial en l'elaboració del bronze (McPhail, 2014: 248; Roller, 2006: 68). Fer el primer tram del viatge per terra, seguint rutes conegudes per la seva gent, hauria evitat a Píteas problemes amb els cartaginesos que controlaven l'Estret de Gibraltar. Si aquest va ser el cas, la resta del viatge, ja en aigües de l'Atlàntic, s'hauria realitzat en una embarcació celta semblant al *currach*, feta de pells cosides sobre una estructura de branques i vímet, amb remos i una vela també de pell, capaç de resistir els forts vents atlàntics. Aquesta hipòtesis ha estat defensada per acadèmics com Barry Cunliffe (2003).

La teoria que el massaliota va passar pel mig de la Gàl·lia és basa sobretot en que Eratòstenes, la font que cita Estrabó per parlar de Píteas, afirma que és més fàcil viatjar a peu des del nord d'Ibèria fins a Cèltica que navegar seguint la costa atlàntica. Suposadament, Eratòstenes hauria fet aquesta afirmació pensant en Píteas (McPhail, 2014: 248). Però el mateix Eratòstenes contradiu aquesta informació quan descriu un viatge des de l'Estret de Gibraltar fins al Cap de São Vicente al sud-oest de Portugal, implicant també que Píteas seria la seva font. En base a aquesta contradicció, una possibilitat seria que Píteas hagués circumnavegat la Península Ibèrica en el viatge d'anada i hagués travessat la Gàl·lia a peu en el viatge de tornada, potser amb l'objectiu d'explorar la desconeguda costa atlàntica i comparar les dificultats d'aquesta nova ruta marítima amb la ja coneguda ruta de l'estany (McPhail, 2014: 249, 251). Si aquest fos el cas, potser ens hauríem de preguntar què se'n va fer de la seva embarcació durant el viatge.

Un cop arribat al nord de la Gàl·lia, Píteas hauria navegat fins a l'illa de Gran Bretanya, que ell anomena Pretanike, la qual va explorar, en va observar la població local ("fig. 3"), i en va mesurar l'extensió total (Roller, 2006: 70). A mesura que avançava cap al nord, Píteas també va mesurar de manera molt precisa la distància entre el Sol i la línia de l'horitzó durant el solstici d'hivern en diferents latituds, fet que ens serveix de referència per reconstruir el seu viatge. Un d'aquests mesuraments coincideix exactament amb les Illes Fèroe (Roller, 2006: 75), la qual cosa suposa una important pista per intentar resoldre un dels misteris més grans de la geografia antiga: la ubicació de Thule, el lloc més septentrional de la Terra ("fig. 4").



Fig. 3: Cabdill celta britànic amb panòplia pròpia de l'època en que Píteas va visitar l'illa. Destaca l'espasa de Kirkburn i l'escut cerimonial de Battersea. El cabell blanquejat amb calç i pentinat en punxes es basa en fonts i iconografia grecoromanes. Font: elaboració pròpia

Segons Píteas, Thule es trobava a sis dies de navegació de Pretanike, a una distància que segons els seus mesuraments, es calcula que seria uns 2000 km com a mínim. Això situaria Thule en tres llocs possibles: Islàndia, el centre de Groenlàndia o el centre de Noruega. Groenlàndia es pot descartar fàcilment al ser massa lluny, i el problema amb la costa de Noruega és que s'estén en direcció nord-est, de manera que a la latitud on suposadament es trobaria Thule, la distància respecte les illes britàniques i les Illes Fèroe és molt gran. Islàndia en canvi, està a la mateixa distància de les Illes Fèroe que aquestes respecte el nord d'Escòcia. És possible que els natius de Pretanike sabessin de l'existència d'aquestes terres més al nord i n'haguessin informat Píteas, i les migracions d'ocells podrien haver mostrat la ruta al massaliota (Roller, 2006: 81).

L'associació de Thule amb Islàndia ha estat sovint rebutjada per un únic motiu, que de ser cert la descartaria definitivament: Islàndia va estar deshabitada fins que els vikings

la van colonitzar a l'Edat Mitjana. En canvi, sempre s'ha donat per fet que Thule estava habitada per gent bastant primitiva que gairebé vivien com a caçadors recol·lectors, amb uns coneixements molt escassos d'agricultura, en base a unes afirmacions d'Estrabó. Però tot i que Estrabó situa aquesta gent a Thule, és molt probable que l'historiador romà confongués poblacions celtes o germàniques que Píteas hauria trobat en altres territoris del nord d'Europa, amb Thule. Podria perfectament tractar-se d'una visió generalitzada de l'estil de vida aparentment primitiu de les poblacions del nord, des de la perspectiva mediterrània (Roller, 2006: 86). De fet, si ignorem aquest detall, Islàndia sembla una opció més probable que Noruega per diversos motius.

La costa del sud-est d'Islàndia és la més espectacular de l'illa. És la més escarpada i desolada, les glaceres arriben gairebé fins al mar i hi ha una intensa activitat volcànica, fenòmens que haurien estat incomprendibles per un observador del Mediterrani de fa més de dos mil·lennis, i que encaixen més amb les descripcions de Thule que no pas el que Píteas s'hauria trobat a Noruega. El massaliota descriu Thule com un lloc on la Terra encara s'estava formant. Islàndia és una illa nascuda de les erupcions volcàniques, les quals en modifiquen constantment la geografia de manera sobtada, donant la impressió de que és una terra que no ha acabat de formar-se del tot (Roller, 2006: 87). El contrast entre el mar en ebullició i el mar glaçat que Píteas va observar a Thule també encaixa amb l'estranya naturalesa volcànica i glacial d'Islàndia (Roller, 2006: 85). Aquest mar glaçat es trobaria a un dia de navegació de Thule en direcció nord, i podem suposar que es tracta o d'icebergs o del casquet polar àrtic en un moment de màxima extensió. A part de la seva aparença de terra en estat de formació, Thule té una altra particularitat: durant el solstici d'hivern és de nit les 24 hores del dia, i durant el solstici d'estiu, el Sol no es pon. Aquest fenomen només es pot observar en zones properes al Cercle Polar Àrtic, entre les quals Islàndia i el nord de Noruega. Però Píteas fa referència a un lloc anomenat el Llit del Sol, on el Sol desapareix durant unes poques hores. Aquest lloc podria ser una muntanya, una serralada o una carena darrere la qual el Sol de mitjanit desaparegués. A la costa oriental d'Islàndia hi ha molts llocs on això podria passar. En canvi, a la costa de Noruega el Sol es pondria a l'oceà (Roller, 2006: 83, 84).

Islàndia té motius per ser identificada amb Thule, com ja hem vist. Però la cosa es complica si donem per vàlid que hi havia gent vivint a Thule. De ser així, seria impossible que fos Islàndia, ja que és ben sabut que els primers habitants de l'illa van ser vikings noruecs entre els segles X i XI dC, i possiblement alguns monjos cristians celtes abans que aquests. No hi ha cap motiu per dubtar de que Islàndia estava deshabitada durant tota l'Antiguitat, independentment de si algú sabia de la seva existència o no. En canvi, el centre i nord d'Escandinàvia estava habitada per caçadors-recol·lectors Sami (McPhail, 2014: 253), mentre que al sud de la península, igual que a Dinamarca i el nord d'Alemanya, hi vivien tribus germàniques de la cultura Jastorf, de començaments de l'edat del ferro preromana. Si ens basem únicament en la descripció que fa Estrabó dels qui habiten a prop de la "zona congelada", no queda gaire clar si es refereix específicament a Thule o al nord d'Europa en general, però crida l'atenció que Píteas no vagi dir explícitament que Thule estigués deshabitada. Si Píteas hagués arribat més enllà del món habitat, lo més probable es que n'hagués deixat constància, i a Estrabó no hauria omès una informació tan rellevant com aquesta, ja que això confirmaria la seva creença de que l'existència humana era insostenible a l'extrem nord (McPhail, 2014: 253).



Fig. 4: Píteas de Massàlia navegant a prop de l'Àrtic a bord d'un currach, embarcació celta feta de vímet i pells, impulsada per una vela també de pell i remes. Font: elaboració pròpia

Tampoc juga a favor de la identificació de Thule amb Islàndia el fet de que Eratòstenes la inclogués en l'ecumene (McPhail, 2014: 254). Heròdot va deixar ben clara la diferència entre l'ecumene, que fa referència al el món habitat, i l'eremos o el buit, que representaria la perifèria deshabitada del món. Polibi també dividia la Terra entre la totalitat d'aquesta i l'ecumene. El propi Eratòstenes va escriure la seva Geografia amb l'objectiu de construir el mapa de l'ecumene, definint aquesta com la part de la Terra que és coneguda i habitada (McPhail, 2014: 254). Mai sabrem si la Thule de Píteas era Islàndia o Noruega, però és una dada significativa que Eratòstenes la considerés part del món habitat sense afirmar en cap moment el contrari.

En l'etapa final del seu viatge, Píteas hauria navegat en direcció al Bàltic. En cas de que Thule fos realment Islàndia, tal com creu Duane W. Roller, es possible que en navegar cap al sud-est, Píteas hagués passat per la costa sud de Noruega i Suècia, tal com suggereixen topònims com Bergos o Scandia que ens han arribat a través de Plini (Roller, 2006: 87). Píteas va entrar al Bàltic a través de diverses illes, poblades per tribus identificades per Plini com a germàniques. A un dia de navegació des de l'entrada a aquest mar, hi hauria una illa anomenada Abalus, on Píteas va ser testimoni de la recol·lecció i comercialització de l'ambre per part dels locals (Roller, 2006: 88). Feia segles que l'ambre arribava fins al Mediterrani a través del comerç, però el seu origen era desconegut. La ruta que Píteas hauria seguit de tornada cap al Mediterrani és un altre enigma. Podria haver navegat al llarg de la costa occidental d'Europa fins a la fenícia Gades, tal com suggereix Plini, o hauria pogut tornar travessant la Europa

oriental tal com es pot deduir d'Estrabó i Pomponi Mela al mencionar que hauria tornat per Escitàia, possiblement seguint els rius que a l'Edat Mitjana van facilitar el comerç dels escandinaus i els eslaus amb els mons bizantí i àrab (Roller, 2006: 90).

La informació que Píteas va adquirir del seu viatge va penetrar en l'imaginari grec al cap de poc temps. El viatge de Píteas va coincidir amb les conquestes d'Alexandre, les quals van provocar que els grecs dediquessin tots els seus recursos a l'exploració d'Orient, deixant de banda l'Atlàntic. No va ser fins a partir de la caiguda de Cartago que l'interès dels grecs per l'Atlàntic es va reprendre. Thule va esdevenir sinònim d'extrem nord, fos quina fos la seva localització original. Amb la conquesta romana de Britània, qualsevol nova terra que es descobrís al nord dels límits de l'imperi era susceptible de ser identificada amb Thule.

2.3. L'exploració d'Àfrica, de Hannó a Neró

Hannó el Navegant:

Pel que fa a l'exploració d'Àfrica, els viatges de grecs i romans van ser precedits pels dels fenicis. En particular, destaquen dos grans expedicions: una suposada circumnavegació d'Àfrica encarregada pel faraó Necó II, de la qual no se'n sap res més que la seva menció per part d'Heròdot, i el periple del cartaginès Hannó el Navegant, que va recórrer la costa occidental africana. El text fenici original de Hannó no ha sobreviscut, però en coneixem la traducció grega, conservada en el còdex del segle IX Palatinus Graecus 398. A més, també es menciona per Plini. Hannó hauria viscut segurament abans del 400 aC, tot i que no en sabem la data exacta (Domínguez, 2010: 78). La primera part del relat se centra en la fundació de colònies libi-fenícies i llocs de culte entre l'Estret de Gibraltar i el riu Lixus, a la costa atlàntica del nord del Marroc. El text diu que la flota de Hannó la formaven 30000 colons repartits en 60 naus. Tot i que les xifres poden ser exagerades, ens podem fer una idea de la magnitud de l'expedició.

Des del Lixus comença l'exploració pròpiament dita. Els nòmades lixites són mencionats al llarg del text com a intèrprets i guies dels territoris que són desconeguts per Hannó (Domínguez, 2010: 80, 81). Més enllà del Lixus, hi hauria "hostils etíops" (nom genèric que es refereix a tots els africans de pell fosca) i troglodites (gent que viuen en coves) que corren més que cavalls. La primera parada del viatge d'exploració es una illa en mig d'una badia anomenada Cerné, la qual ha estat identificada amb l'illa de Mogador a Essaouira, tot i que aquesta identificació resulta problemàtica perquè investigacions recents suggereixen que antigament l'actual illot era una península, cosa que contradiu la informació del periple de Hannó (Domínguez, 2010: 82, 83). Segons la concepció geogràfica antiga del continent africà, que li atribuïa forma de triangle, Cerné i Cartago es trobarien en el mateix meridià, i la distància de ambdues respecte l'Estret de Gibraltar seria la mateixa (Domínguez, 2010: 83). La següent parada en el viatge es el riu Cretes, en el qual hi hauria llacs i illes. Aquesta descripció coincideix amb el riu Senegal (Domínguez, 2010: 83, 84). En el riu Cretes es produeix un enfrontament amb les tribus salvatges locals, que fan retrocedir als cartaginesos llençant-los pedres, fet que demostra que en aquesta latitud els intèrprets lixites ja serien incapaços de comunicar-se amb els locals fins i tot de forma no-verbal (Domínguez, 2010: 83, 84). La hostilitat que desprenen les tribus africanes envers Hannó al llarg del periple podria interpretar-se com que els fenicis ja haurien pogut tenir contacte previ (no gaire satisfactori) amb

aquesta gent (Domínguez, 2010: 84). A continuació, els cartaginesos arriben a un altre riu, del qual es destaca la fauna, sobretot cocodrils i hipopòtams (Domínguez, 2010: 84). En aquest riu acaba la primera etapa del viatge d'exploració, i els cartaginesos tornen cap a Cerné, des d'on partiran en un segon viatge que arribarà més lluny que el primer (Domínguez, 2010: 85).

L'exploració es reinicia, agafant com a punt de partida segurament el lloc on hauria acabat el primer viatge. S'observen natius que fugen davant la inesperada presència dels cartaginesos, la llengua dels quals resulta incomprendible pels intèrprets lixites (Domínguez, 2010: 85). Seguidament arriben a unes muntanyes boscoses, on es troben fustes oloroses de múltiples colors, i uns dies més tard l'expedició arriba a un gran golf on a la nit s'observen focs dispersos per la zona (Domínguez, 2010: 86). Mes endavant arriben a un golf que els lixites anomenen "Banya d'Occident". En aquest golf els cartaginesos desembarquen en una illa per explorar la selva, i es aquí on durant el dia no troben cap rastre de presència humana, mentre que a la nit s'encenen focs en totes direccions, i se senten címbals, tambors, flautes i crits (Domínguez, 2010: 86). Autors posteriors a Hannó identificarien aquests sons aterradors amb sàtirs i altres criatures fantàstiques, fet que per alguns ha estat aprofitat per desacreditar l'autenticitat del periple, sense que hi hagi cap element fantàstic en els escrits, de caràcter antropològic, del propi Hannó (Domínguez, 2010: 87).

En la última fase del viatge, els cartaginesos recorren durant quatre dies una costa cremada, plena de rius ardents que desemboquen al mar i desprenen gasos, i a la nit, s'observen una altra vegada focs per tot arreu, fins que finalment contempen un gran foc, molt més gran que els altres, que arriba fins a les estrelles. De dia descobreixen que aquest foc es troba dalt d'una immensa muntanya, que els lixites anomenen el Carro dels Déus (Domínguez, 2010: 88). És evident que es tracta d'un volcà, i a la costa africana només n'hi ha un: el Mont Camerun, situat a poca distància de la línia equatorial (Domínguez, 2010: 88). L'exploració continua més enllà del volcà, fins un golf que els lixites anomenen Banya del Sud (Domínguez, 2010: 88). En aquest golf també hi hauria una illa on els cartaginesos haurien trobat homes i dones salvatges amb el cos pelut, que els intèrprets anomenen goril·les (Domínguez, 2010: 88). La identificació d'aquests goril·les ha estat polèmica, ja que no necessàriament es refereix al que actualment anomenem goril·les (nom que va ser donat a aquesta espècie en època moderna en homenatge a Hannó), tot i que és perfectament possible que ho fossin. És poc probable que es refereixi a humans, però sí podria fer referència a algun altre tipus de simis com els ximpanzés (Domínguez, 2010: 89). En qualsevol cas, la tripulació de Hannó es rebuda a pedrades per aquests éssers (comportament que s'ha observat en els ximpanzés), però n'aconsegueixen matar tres femelles a les quals els hi arrenquen les pells, que posteriorment serien portades a Cartago on haurien estat exposades fins la conquesta romana (Domínguez, 2010: 88). Autors posteriors han afegit elements fantàstics a aquest episodi del periple com per exemple equiparar als goril·les amb les gòrgones de la mitologia greco-romana (Domínguez, 2010: 89). Després d'aquests fets, el viatge arriba a la seva fi per l'esgotament de provisions, i la tripulació torna a Cartago.

Un altre argument utilitzat pels que neguen l'autenticitat del periple és que en època hel·lenística, la Banya del Sud se situa al Cap Guardafui (a Somàlia, just al sud d'Aràbia) en comptes de l'Àfrica Occidental, fet que porta a Plini a afirmar que Hannó hauria circumnavegat Àfrica fins arribar a Aràbia (Domínguez, 2010: 90, 91). Pels que dubten del periple, el fet que la Banya del Sud no sigui mencionada en les fonts fins al segle II aC indicaria que la seva referència al periple es un afegit posterior, però si considerem

que la Banya del Sud es una ubicació teòrica que feia referència als límits coneguts d'Àfrica (diferents segons l'època) es perfectament probable que els fenicis ja utilitzessin aquest mateix concepte per referir-se al que ells entenien com els límits d'Àfrica (Domínguez, 2010: 91, 92), de manera semblant a com Thule es va convertir en un concepte teòric que feia referència a l'extrem nord, la ubicació del qual variava segons l'època.

El periple de Hannó es pot considerar el text més antic conservat que descriu les poblacions subsaharianes i la geografia de l'Àfrica occidental, basant-se estrictament en les observacions del propi Hannó i sense elements propis del gènere fantàstic. Es per tant un text amb un marcat caràcter etnogràfic, tot i la impossibilitat d'establir contacte directe amb les poblacions locals. Però degut a que el que ens ha arribat és la versió grega d'aquest relat, susceptible d'haver estat contaminada pel gènere literari d'aventures que assegurava que un text esdevingués exitós entre els lectors grecs, hi ha acadèmics que dubten de la credibilitat d'aquest, com és el cas de Francisco Javier Gómez Espelós. La seva posició és que possiblement no hauria existit el Hannó de qui parla la versió grega del periple, ni molts dels episodis que aquest narra, però que l'anònim autor del text es podria haver inspirat en viatges reals fets pels cartaginesos a l'Àfrica occidental amb objectius comercials o colonials (Gómez, 2006: 74, 75). Podem suposar que aquests textos originals en llengua fenícia haurien ofert descripcions de la costa occidental africana més detallades, objectives, verídiques i segurament monòtones que la trepidant versió grega que ens ha arribat. Els descobriments fets pels cartaginesos a la costa atlàntica africana s'haurien difós a l'imaginari grec com a conseqüència de la progressiva hel·lenització de Cartago (Gómez, 2006: 62, 63).

La circumnavegació fenícia d'Àfrica:

Si Hannó va viure totes aquestes aventures recorrent només la costa occidental d'Àfrica, suposant que el que diu el periple es cert, què hauria pogut veure si hagués circumnavegat tot el continent? Per increïble que sembli, això es el que es creu que podria haver fet una altre flota fenícia al servei del faraó Necó II. D'aquest viatge no ens ha arribat cap altre informació que la poca que ens proporciona Heròdot. Aquesta circumnavegació hauria partit del Mar Roig, navegant en sentit horari. Suposadament, el viatge hauria durat tres anys, fent parades cada tardor per plantar i cultivar aliments (Roller, 2006: 23). Apart de la durada del viatge i les parades, l'altre única informació que proporciona Heròdot és que durant part del viatge el Sol es trobava a la dreta dels navegants, fet pel qual Heròdot no es creu aquesta història. Però és precisament per aquesta dada que se suposa que el viatge va existir i que va arribar fins al sud d'Àfrica, encara que no s'hagués completat la circumnavegació. En navegar cap al sud seguint la costa oriental del continent, el Sol estiuenc un cop passat l'equador es trobaria al nord, darrere de la flota fenícia, però el fet que durant part del viatge el Sol es trobés a la dreta, indica que en algun moment els fenicis van girar cap a l'oest. Això només hauria estat possible a l'extrem sud d'Àfrica, o més endavant, al Golf de Guinea, ja a l'Atlàntic (Roller, 2006: 25). Més enllà de si la circumnavegació hauria estat possible o no, el que ens hauríem de preguntar és quins motius haurien portat a un faraó egipci a encarregar un viatge com aquest, quan Egipte no tenia cap interès en l'Atlàntic. Sembla més possible que el que Necó II encarregués fos una exploració o colonització a la costa oriental d'Àfrica (Roller, 2006: 26), amb la qual els egipcis tenien relacions comercials. A partir d'aquí, els fenicis haurien pogut continuar explorant el continent per iniciativa pròpia, o potser la historiografia greco-romana posterior va confondre aquest viatge amb altres suposades circumnavegacions fenícies des dels Pilars d'Hèracles, com la afirmació per

part de Plini de que Hannó hauria arribat fins al sud d'Àràbia, degut a la creença romana de que l'Atlàntic començava a la Banyà d'Àfrica (Roller, 2006: 26).

Eudox de Cízic:

Pel que fa a l'exploració grega d'Àfrica, destaquen el massaliota Eutímenes, que va viure uns dos segles abans que Píteas i va navegar per la costa africana occidental, sense arribar tan al sud com Hannó, i l'intent de circumnavegació d'Eudox de Cízic, un navegant i mercader grec del segle II aC que es va fer famós per haver sigut el primer grec en navegar del Mar Roig a l'Índia utilitzant els monsons, per encàrrec de Ptolemeu VIII d'Egipte. Eudox va fer dos viatges al sud de l'Índia, i en ambdós va tornar a Egipte amb carregaments de pedres precioses i espècies, però els ptolemeus li van requisar la mercaderia en les dues ocasions (Roller, 2006: 107, 108). En tornar del segon viatge, la seva nau va ser empesa pel vent fins a la costa oriental d'Àfrica, on va veure un vaixell embarrancat, el qual els locals afirmaven que havia vingut de l'oest. Més tard, els oficials portuaris egipcis li van confirmar a Eudox que les parts del vaixell que havia recollit com a mostra eren de la colònia fenícia de Gades, a l'actual Cadis (Roller, 2006: 108). Cansat de que la cort ptolemaica li confiscés la mercaderia, Eudox es va proposar trobar una ruta alternativa fins a l'Índia que li evités passar per Egipte. Així que va recórrer el Mediterrani reunint una tripulació, a la vegada que donava a conèixer el tracte injust rebut per part dels ptolemeus (Roller, 2006: 108). Segons Estrabó, el primer viatge d'Eudox des de Gades no va tenir gaire èxit. En aquest viatge, en comptes de navegar vorejant la costa, va anar a buscar els vents favorables oceà endins (Roller, 2006: 108). Eudox va intentar de nou circumnavegar el continent africà, ben equipat pel llarg viatge. L'informador d'Estrabó, Posidoni, va visitar Gades uns anys després de que Eudox partís cap al sud. El navegant encara no havia tornat, però no se'l donava per mort. Posidoni, que estava molt interessat en les aventures d'Eudox, va morir gairebé 50 anys després de la desaparició del navegant, així que podem suposar que aquest no va ser mai més vist, ni viu ni mort (Roller, 2006: 109).

El més probable és que Eudox naufragués a l'oceà, però Duane W. Roller creu que el destí final del navegant podria haver estat un altre. L'any 1500, l'explorador portuguès Pedro Álvares Cabral va partir de Portugal amb l'objectiu d'arribar a l'Índia circumnavegant Àfrica. Fins aquí, el paral·lelisme amb el viatge que pretenia fer Eudox és evident. La costa sud-oest d'Àfrica, un cop passat el Golf de Guinea (on hauria arribat Hannó) es molt perillosa de navegar resseguint la costa, ja que els vents i els corrents atlàntics allunyen les embarcacions del continent, obligant-les a fer una volta pel mig de l'oceà que els portuguesos anomenaven "volta do mar". El que li va passar a Pedro Álvares Cabral és que aquests vents el van empènyer tan lluny del continent africà, que a l'horitzó va veure una terra desconeguda, situada a l'oest, així que s'hi va acostar. Cabral acabava de descobrir accidentalment el Brasil, que més tard seria reclamat per Portugal, i va ser el primer que va aconseguir tornar a Europa per explicar-ho. Sabent que Eudox tenia experiència en fer servir els corrents oceànics per navegar, no sembla impossible que s'hagués allunyat tant de la costa africana que hagués acabat morint al Nou Món (Roller, 2006: 55, 56). Teoria molt controvertida, però impossible de demostrar.

Neró a la recerca de les fonts del Nil:



Els romans també van explorar Àfrica, però a diferència dels viatges de fenicis i grecs recorrent la costa, l'exploració romana es va centrar en l'interior del continent, a través del Sàhara (Roller, 2006: 115). No obstant, possiblement la més cèlebre vagi ser la que va enviar l'emperador Neró amb l'objectiu de trobar les fonts del Nil, les quals, desconegudes fins i tot pels egipcis, suposaven un dels enigmes més grans de la geografia greco-romana. Sèneca diu que l'expedició la formaven dos centurions, que, amb la col·laboració del rei de Cuix ("fig. 5"), a l'actual Sudan, van navegar fins més al sud, fins arribar a uns immensos aiguamolls

Fig. 5: *Guerrer del regne de Cuix, reconstruït a partir de representacions egípcies i gregues.* Font: *elaboració pròpia*

que només es podien creuar en embarcacions molt petites. Uns aiguamolls tan grans que ni els nadius sabien fins on s'estenien. Aquesta descripció encaixa perfectament amb el Sudd, situat al Sudan del Sud (Romm, 1992: 155, 156). El que Sèneca diu a continuació ha creat molt debat a nivell acadèmic. El text suggereix que els dos centurions no haurien passat dels aiguamolls del Sudd, però aquests asseguren haver vist, al final del seu trajecte, dues grans roques d'entre les quals brolla una enorme cascada (Romm, 1992: 156). Al Sudd no hi ha cap cascada. De fet, en el Nil Blanc només n'hi ha unes: les cascades Murchison, situades a Uganda, al nord del Llac Victòria (Vantini, 2004: 90). Si aquestes són les cascades descrites pels centurions, l'expedició de Neró hauria arribat a l'Àfrica Equatorial, tot i que aquesta última part ha generat controvèrsia.

2.4. L'expansió comercial grecoromana a l'Oceà Índic

La mort d'Alexandre el Gran va donar pas a un món hel·lenístic dividit en diversos regnes, enfrontats els uns amb els altres. D'aquests estats successors, els selèucides eren els únics que tenien accés a l'Índia i els seus enormes elefants de guerra. L'Egipte ptolemaic no va trigar en buscar la manera d'obtenir elefants de guerra, encara que fossin de menors dimensions que els indis. A les muntanyes de l'Atlas, al nord-oest d'Àfrica, hi habitaven petits elefants, però aquesta zona estava sota el control de la rival Cartago (McLaughlin, 2014: 75). Els Ptolemeus havien d'obtenir elefants d'algun altre lloc. Així doncs, Ptolemeu II va fundar tres ciutats portuàries al Mar Roig: Arsinoe, Myos Hormos i Berenice, des d'on pogués enviar vaixells cap a l'Àfrica Oriental, on habitaven els elefants (McLaughlin, 2014: 75). La ruta del Mar Roig ja havia estat utilitzada pels faraons egipcis segles abans amb l'objectiu d'arribar a la terra de Punt, d'on provenia l'encens. La infraestructura creada pels Ptolemeus per tal d'obtenir elefants va continuar en funcionament un cop superades les hostilitats amb els Selèucides, i acabaria esdevenint el primer pas d'una exploració marítima que portaria a grecs i romans fins als confins de l'Oceà Índic.

Els mercaders indis van ser els primers en utilitzar els monsons estacionals per navegar fins a Aràbia i el Mar Roig, sense revelar el seu secret a ningú. El viatge d'anada és feia a l'estiu amb els monsons del sud-oest, i la tornada es feia a l'hivern amb els monsons del nord-est. Intentar seguir aquesta ruta en un mal moment de l'any solia ser una sentència de mort. Durant el regnat de Ptolemeu VIII, els guardacostes egipcis van trobar un naufrag indi al Mar Roig, l'únic supervivent de la seva embarcació (Roller, 2006: 106). El van portar davant el rei, i el mercader li va oferir a Ptolemeu revelar-li com els indis aconseguien travessar l'oceà, a canvi de que el retornessin a casa. El faraó hel·lènic va acceptar el tacte, i li va encarregar al navegant grec Eudox de Cízic que acompanyés el mercader indi. El viatge es va dur a terme amb èxit, i Eudox va tornar a Egipte amb espècies, fustes aromàtiques i pedres precioses, les quals van ser requisades pels Ptolemeus, fent que Eudox es decidís a intentar circumnavegar Àfrica per arribar a l'Índia evitant passar per Egipte. Després d'Eudox, altres navegants grecs van fer el viatge fins a la costa oest de l'Índia, però les taxes que s'aplicaven als dos extrems de la ruta van obligar els mariners grecs i indis a trobar-se en un punt mig com la Banyà d'Àfrica o el sud d'Aràbia. Aquesta va ser la tendència durant tot el període ptolemaic. Segons Estrabó, pocs vaixells grecs, menys de 20 a l'any, feien el trajecte complet fins a l'Índia en aquesta època (McLaughlin, 2014: 77).

A partir de la conquesta romana d'Egipte la situació va canviar. Estrabó diu que unes 120 naus romanes feien el trajecte directe, primer des de Myos Hormos i més tard també Berenice, fins a l'Índia cada any (McLaughlin, 2014: 79, 83, 84). Durant el regnat d'August, la majoria de vaixells romans que navegaven fins a la costa occidental de l'Índia no arribaven a la costa oriental. La costa tàmil del sud de l'Índia i l'illa de Sri Lanka estan separades per l'estret de Palk. Navegar a través d'aquest estret només és possible amb embarcacions petites, ja que una línia d'esculls de corall recorre tot l'estret, formant multitud de petites illes molt juntes entre si, separades per aigües poc profundes. A diferència de les embarcacions dels tàmls locals, la majoria de vaixells romans no podien traspasar aquesta barrera natural. Els mercaders romans que s'atreïssin a creuar l'estret de Palk fins a la costa oriental s'arriscaven a no ser a la costa occidental a temps per al viatge de retorn a Egipte, que coincidia amb els monsons del nord-est. Si això passava, s'havien d'esperar un any sencer per tornar a casa (McLaughlin, 2014: 194). Per comerciar amb Sri Lanka i el golf de Bengala els romans necessitaven intermediaris tàmls.

Segons Plini, l'any 50 dC, un llibert romà que treballava de mercader pel seu antic amo, estava navegant cap al sud d'Aràbia quan el va sorprendre un fort temporal que va desviar la nau de la seva ruta. Incapaç de fer marxa enrere, el capità va decidir

navegar cap a l'Índia, però va acabar arribant a Sri Lanka, coneguda per grecs i romans com a Taprobana (McLaughlin, 2014: 197). La tripulació va ser portada davant el rei Bhatikabhaya a Anuradhapura. Les monedes de plata pura que transportaven els romans van impressionar al rei singalès, acostumat a que el percentatge de plata en les monedes índies fos menor i molt variable (McLaughlin, 2014: 197). Bhatikabhaya va



Fig. 6: *Rei indi reconstruït a partir de relleus i escultures de finals del 1r mil·lenni aC (sobretot Sanchi i Bharhut), estètica que no hauria canviat gaire des de l'època d'Alexandre fins els primers contactes amb Roma. Font: elaboració pròpia*

interpretar la qualitat de les monedes romanes com un indicatiu de l'estabilitat, prosperitat i fortuna de l'Imperi Romà, així que va decidir enviar a Roma una ambaixada liderada pel seu gendre per establir contacte directe amb l'emperador Claudi, qui va regalar corall vermell mediterrani als singalesos com a mostra d'amistat (McLaughlin, 2014: 197, 198). A partir d'aquest primer contacte, els mercaders romans van començar a navegar directament fins a Sri Lanka, i de seguida van començar a donar la volta a l'illa per arribar a la costa oriental de l'Índia, on podien comerciar amb l'Imperi Satavahana ("fig. 6"). Durant aquests viatges els romans també van descobrir els arxipèlags de Lakshadweep i les Maldives (McLaughlin, 2014: 199).

Cap a mitjans del segle I dC, quan els mercaders romans ja navegaven fins la costa oriental de l'Índia, un autor grec desconegut va escriure el *Periple de la Mar Eritrea*, un text que descriu les rutes comercials de l'Oceà Índic conegudes pels romans en aquell moment, i els productes que s'intercanviaven a cada port. L'autor del periple desconeixia el sud-est asiàtic més enllà de la regió de Bengala (Borell, Bellina, Chaisuwan, 2014: 110). El text menciona, en algun lloc situat al nord-est del subcontinent indi, a prop dels límits de "Thina" (la Xina) una tribu amb la cara aplanada (Casson, 1989: 91; *Peripl. Mar. Erythr.*, 65), possible referència a alguna població tibetobirmana. Segons aquest periple, a la ciutat de Barigaza, situada al nord-oest de l'Índia, els mercaders romans comerciaven amb la població autòctona, però al sud del subcontinent, a ciutats com Muziris, hi havia colònies romanes permanents (Casson, 1989: 24). A la *Tabula Peutingeriana*, al costat de Muziris hi apareix senyalat un temple dedicat a l'emperador August, construït per colons romans establerts a la costa de Kerala (Casson, 1989: 24).

Un cop establerta la connexió directa entre l'Imperi Romà i la costa oriental de l'Índia, el coneixement dels romans va arribar encara més lluny. Al segle II dC, un mercader grec anomenat Alexandre va escriure un periple descrivint viatges romans a la Península Malaia, el qual no ha sobreviscut. La informació recollida en aquest periple va ser utilitzada pel geògraf Claudi Ptolemeu (McLaughlin, 2014: 201). La Península Malaia era coneguda pels indis amb el nom de "terra daurada", ja que hi viatjaven regularment per obtenir or. Els romans la van anomenar igual, i Claudi Ptolemeu és el primer que la descriu com una península, el Chersonès Daurat. Aquesta península suposava una barrera geogràfica per a les naus romanes. L'any 121 dC, la cort de la Xina Han va rebre una ambaixada del rei birmà de l'estat de Shan. Entre els reglaments diplomàtics entregats a l'emperador, hi havia uns musics originaris de Da Qin, que es com els xinesos anomenaven l'Imperi Romà (McLaughlin, 2014: 204, 205).

Als mercaders romans els havia arribat alguna informació de les illes d'Indonèsia. Segons Claudi Ptolemeu, aquestes estaven habitades per caníbals despullats i gent amb cues d'animals com els sàtirs, segurament referint-se a alguna espècie de mico (McLaughlin, 2014: 205). En aquesta època la cultura i religió índies encara no havien arrelat al sud-est asiàtic insular. Els caníbals despullats dels que parla Ptolemeu serien segurament tribus austronèsiques, que segons les fonts xineses anaven coberts de tatuatges i tenien creences animistes. Sembla que els romans creien que Java i Sumatra eren una mateixa massa de terra. Ptolemeu fa referència a una illa anomenada Labadius, que significa "illa de l'ordi". Els indis en canvi l'anomenaven Java-Dvipa, que significa "illa del mill". Però Ptolemeu també diu d'aquesta illa que produïa or, cosa que és una característica de Sumatra, no de Java (McLaughlin, 2014: 205). També en la *Geografia* de Ptolemeu trobem la primera referència al golf de Tailàndia, al qual anomena Golf Perimúlic, l'existència del qual el mercader Alexandre, autor del periple en que es basa Ptolemeu, coneixeria segurament pel que li haurien explicat mercaders

indis (McLaughlin, 2014: 205). Segons Ptolemeu, a l'extrem oriental de l'Oceà Índic s'hi trobava a un port comercial anomenat Cattigara, que sovint ha estat identificat amb l'important complex arqueològic d'Óc Eo, situat al delta del Mekong, al sud del Vietnam, on s'hi han fet troballes romanes. Però Óc Eo també ha estat identificat amb un altre port que Ptolemeu anomena Zabai, el qual Raoul McLaughlin situa al sud del Vietnam. Pel que fa a Cattigara, segons Raoul McLaughlin aquesta podria situar-se a Borneo (2014: 205, 206). En canvi, Javier Gómez Espelosín identifica Cattigara amb la capital vietnamita de Hanoi, mentre que Zabai la identifica amb Singapur (Gómez Espelosín, 2000: 248). Si aquests ports es trobaven al nord del Vietnam, estarien en territori controlat per l'Imperi Han, però si estaven al sud del Vietnam o de Cambodja, serien part del regne hindú-budista de Funan. Fos on fos Cattigara, Ptolemeu creia que formava part del continent asiàtic, i que aquest s'estenia cap al sud-oest fins a unir-se amb Àfrica. Es per això que ens els mapes medievals que es basen en la Geografia de Ptolemeu, l'Oceà Índic apareix com un mar tancat, i Europa, Àsia i Àfrica formen una massa contínua de terra. Al llarg del segle II dC, alguns vaixells romans van aconseguir donar la volta a la Península Malaia per accedir als mercats de Tailàndia i el Vietnam, i en qüestió de temps als romans els va arribar la notícia de que la Xina no quedava gaire lluny d'allà. Els xinesos havien establert un assentament militar a la regió de Rinan, al nord del Vietnam, on al 166 dC va arribar una ambaixada romana enviada per l'emperador Marc Aureli Antoní per tal d'establir contacte amb l'emperador xinès (McLaughlin, 2014: 206).

2.5. Els contactes entre la Xina i el món grecoromà

La seda a Grècia:

Segons Aristòtil, els grecs de l'illa de Cos, al Mar Egeu, ja produïen seda a partir dels capolls de cucs salvatges a l'època clàssica. Al tractar-se de capolls ja eclosionats, el fil de seda quedava escapçat en trossos petits, i el teixit resultant era menys resistent i brillant que la seda xinesa i tenia una textura aspre (McLaughlin, 2016: 7). En canvi, a la Xina havien desenvolupat una sericultura l'origen mil·lenari de la qual es perd en el temps. Els xinesos bullien els capolls en aigua abans que aquests comencessin a eclosionar, matant els cucs en el procés. Durant l'ebullició, els capolls s'esfilagarsaven. El fil resultant de cada capoll podia arribar a fer 800 metres, donant per resultat una seda resistent, fina al tacte i brillant (McLaughlin, 2016: 10). La seda salvatge produïda a Grècia era semitransparent, a diferència de la xinesa que era opaca, i és molt probable que els vestits diàfans que apareixen en les estàtues de deesses gregues representin seda. Durant segles els grecs van associar la seda amb l'illa de Cos, associació que va perdurar fins a l'època romana. La escassa seda xinesa importada de la veïna Pèrsia també era coneguda com a "seda de Cos" quan els grecs desconeixien la seva procedència (McLaughlin, 2016: 7). Un cop arribava al Mediterrani, la seda opaca xinesa, sovint de colors pàl·lids, era desteixida pels artesans siris, fenicis i grecs, i es tornava a teixir al gust local, fent-la semitransparent. A més, es tenyia amb els colors intensos que agradaven al Mediterrani, el més luxós dels quals era el porpra de Tir (McLaughlin, 2016: 7). La seda era anomenada "serica" pels grecs i els romans, nom que deriva de com els xinesos anomenaven la seda, "si", el qual hauria arribat a Grècia a través d'algun poble intermediari de l'Àsia Central o el nord de l'Índia (McLaughlin, 2016: 28). Segons Estrabó, els indis contemporanis a Alexandre el Gran vestien seda. Amb el temps, Serica va passar a designar no només la seda, sinó també el lloc on habitaven els "seres", que significa "gent de la seda". En un principi, aquest nom feia referència a les poblacions de la Conca del Tarim, els tocaris, situats a l'est de Bactriana,

però finalment els xinesos també van ser anomenats “seres” per part dels romans. Segons Plini el Vell els “seres” eren alts, pèl-rojos i d’ulls blaus (Plin., VI, 88), descripció que no concorda amb els xinesos, però sí amb poblacions indoeuropees que antigament habitaven a l’Àsia Central. En les pintures murals de les Coves de Kizil, a la Regió Autònoma de Xinjiang, els tocaris que hi apareixen representats coincideixen perfectament amb la descripció que Plini fa dels “seres”. La percepció geogràfica romana distingia entre el nord de la Xina, la qual anomenaven *Serica*, i el sud de la Xina, que anomenaven *Sinae*. Els romans pensaven que *Serica* i *Sinae* eren països diferents, ja que a *Serica* s’hi anava a través de les rutes terrestres de l’Àsia Central i a *Sinae* s’hi arribava per l’Oceà Índic. El nom de *Sinae* va ser adoptat posteriorment al de *Serica* i prové del Sànskrit “Cina”, que a la vegada prové del xinès però sense fer referència a la seda com es el cas de *Serica* (McLaughlin, 2016: 73). “*Sinae*” no només feia referència al sud de la Xina, sinó també a la costa de l’actual Vietnam, incloent territoris que no formaven part de l’Imperi Han. Per la seva banda, els xinesos coneixien l’Imperi Romà amb el nom de “*Da Qin*”, que significava “Gran Xina”, ja que les notícies que els havien arribat a través de mercaders indicaven que Roma era una civilització comparable a la xinesa (McLaughlin, 2016: 30).

Zhang Qian, emissari xinès a Bactriana:

Els contactes entre la Xina i el món grecoromà van ser molt esporàdics. De fet, en coneixem només quatre: dos intents fallits d’establir contacte amb Roma per part de la Xina, els quals coneixem per fonts xineses, i dos casos en que els romans van aconseguir establir contacte amb la Xina, un dels quals una ambaixada oficial enviada per l'emperador. Dels dos casos en que els romans van establir contacte directe amb la Xina, només un va ser documentat per autors romans. Dos segles abans de la creació de l’Imperi Romà hi va haver un contacte previ entre l’Imperi Han i el món hel·lenístic a l’Àsia Central, l’ambaixada de Zhang Qian, descrita per l’historiador Sima Qian en el *Shiji* (Registres del gran historiador). Tot i que aquest enviat xinès de l'emperador Wu tenia la missió de contactar amb els nòmades yuezhi, el seu viatge el va acabar portant a Bactriana, on feia relativament pocs anys que el regne grec havia col·lapsat davant l’envestida dels nòmades saques. Tot i que el poder grec establert a la regió per Alexandre el Gran havia arribat a la seva fi, Zhang Qian va ser el primer testimoni xinès d’una civilització urbana de cultura hel·lenística.

L’ambaixada de Zhang Qian s’emmarca en el context de la guerra entre la Xina Han i els xiongnu de l’estepa mongola. L’any 139 aC, l'emperador Wu (“fig. 7”) va enviar a Zhang Qian en una missió diplomàtica a la terra on els seus antics aliats yuezhi s’havien establert després de ser expulsats cap a occident pels xiongnu. Però pel camí, Zhang Qian va ser fet presoner pels xiongnu. El seu captiveri va durar 10 anys, i durant aquest temps se’l va donar per mort a Xina i es va casar amb una dona xiongnu, amb qui va tenir fills. Quan es va presentar l’oportunitat, Zhang Qian es va escapar amb els seus seguidors en direcció a la serralada del Tian Shan, reprenent la missió que se li havia encarregat (McLaughlin, 2016: 50). Pel camí, la caravana xinesa va passar de llarg la vall de Ferganà, on hi havia un regne anomenat *Dayuan* pels xinesos. Finalment va arribar al riu Oxus, el nou territori dels yuezhi. Allà, Zhang Qian va ser ben rebut, i els yuezhi van fer honor als seus antics vincles amb Xina, però van rebutjar la petició de l’enviat xinès d’unir-se a la seva guerra contra els xiongnu. Els yuezhi havien deixat enrere la seva terra al nord de la Xina i la seva nova prioritat era consolidar els seus nous dominis (McLaughlin, 2016: 50). En un futur proper, els yuezhi arravariarien Bactriana als saques, forçant-los a envair un altre regne hel·lenístic més al sud, el regne

indogrec. Finalment els yuezhi també acabarien conquerint tot el nord-oest de l'Índia, fundant l'Imperi Kuixan.

Abans de tornar a casa, Zhang Qian va decidir explorar Bactriana, anomenada *Daxia* en xinès, on va documentar l'estil de vida d'una societat urbana profundament hel·lenitzada, sota el domini dels seus conqueridors saques. Quan Zhang Qian va visitar la regió només havien passat dos anys des de la mort de l'últim rei grec de Bactriana, Helíocles I (Christian, 2000: 5). Un cop va haver tornat a la Xina, Zhang Qian va informar l'emperador de l'existència de civilitzacions sofisticades a occident. Durant la seva estada a Bactriana, Zhang Qian també va rebre notícies sobre l'Imperi Part, el regne indogrec i l'Imperi Selèucida, el qual es trobava al costat del "Mar Occidental" (el Mediterrani). Però la informació més valuosa que l'ambaixador va aconseguir és que els



Fig. 7: Aspecte que possiblement tindria un emperador xinès de la dinastia Han, segons representacions fetes durant la dinastia Tang. Malauradament, no es conserven representacions d'emperadors contemporànies a la dinastia Han. Les sedes utilitzades, l'espasa i els ornaments de jade si estan ben documentats arqueològicament per l'època. Font: elaboració pròpia

cavalls occidentals eren molt forts, ràpids i de grans dimensions. Els cavalls autòctons de Mongòlia eren petits, robustos i molt resistents, i els dels xinesos eren igual de petits, però no tan forts com els dels xiongnu (McLaughlin, 2016: 57). Als nòmades de l'estepa ningú els superava en la guerra a cavall. Per tant, l'emperador Wu necessitava aconseguir urgentment cavalls superiors als dels seus enemics. Mitjançant la diplomàcia, els xinesos van aconseguir un bon nombre d'aquests cavalls occidentals, anomenats "cavalls celestials", però al regne de Dayuan de la vall de Ferganà, el que tenia els millors cavalls, els emissaris xinesos van ser executats. Això va provocar que l'emperador Wu decidís capturar Dayuan per la força. El resultat d'aquesta guerra va ser

l'annexió de Dayuan a l'Imperi Han, a més de la Conca del Tarim, ja que els seus habitants es van rendir. Amb l'Àsia Central sota domini xinès, l'oferta de seda als mercats occidentals va augmentar, provocant a la vegada un augment de la demanda. I amb l'aparició de l'Imperi Romà, era qüestió de temps que les dues potències establissin contacte.

Gan Ying intenta arribar a Roma:

L'any 97 dC, un emissari xinès va intentar arribar a l'Imperi Romà seguint la branca terrestre de les rutes de la seda, a través de la Conca del Tarim i la serralada del Pamir. El seu nom era Gan Ying, enviat pel general Ban Chao (McLaughlin, 2016: 69). Després de travessar l'Iran, sota control dels parts, Gan Ying va arribar a Mesopotàmia, a la costa del Golf Pèrsic. Els xinesos sabien que Da Qin (l'Imperi Romà) es trobava a l'extrem occidental de l'Oceà Índic, però desconeixien l'existència de la Península Aràbiga. Gan Ying va preguntar a la gent de la zona com podia navegar fins a Roma. Aquests, possiblement pensant-se que volia arribar a la ciutat de Roma circumnavegant Àfrica, o potser enganyant-lo a propòsit en saber que era un enviat xinès que volia establir contacte amb els romans, l'etern enemic dels parts, li van dir que Roma es trobava a tres mesos de navegació si els vents eren favorables, però si no ho eren, el viatge podia durar dos o tres anys. Desanimat, Gan Ying es va rendir i va tornar cap a la Xina per on havia vingut. El general Ban Chao va concloure que Roma estava massa lluny i que era impossible arribar-hi (McLaughlin, 2016: 69). El que Gan Ying no sabia és que l'Imperi Part feia frontera amb l'Imperi Romà a Síria, no gaire lluny d'on havia arribat. A més, si Gan Ying hagués fet el mateix viatge 18 anys més tard, hagués conegut a l'emperador romà en persona en el mateix lloc on va decidir avortar la missió, ja que l'any 116 dC, Mesopotàmia va ser capturada per Trajà durant la seva campanya parta. Xina no tornaria a intentar contactar amb Roma fins al 184 dC, aquesta vegada per la ruta marítima.

La caravana de Maes Titianus:

Les fonts romanes de les que disposem només mencionen un cas en que romans i xinesos van establir contacte directe. Aquesta història ens ha arribat a través del geògraf Claudi Ptolemeu, qui a la vegada cita a un altre geògraf anomenat Marí de Tir, que és qui narra la història de la caravana de Maes Titianus, un comerciant macedoni que l'any 100 dC, durant el regnat de Trajà, va enviar un grup de mercaders grecs fins a la llunyana Serica. Maes Titianus provenia d'una família de ciutadans romans d'origen sirià establerts a Macedònia, mercaders d'ofici i estretament vinculats a la noblesa parta. La bona relació de Maes amb els parts hauria fet possible que els seus homes, tot i ser ciutadans romans, s'unissin a una caravana parta en direcció a la Conca del Tarim (McLaughlin, 2016: 189). Un cop creuat l'Imperi Part passant per Mesopotàmia i la costa del Mar Caspi, el grup de grecs va travessar l'Imperi Kuixan per la regió de Bactriana, on els comerciants macedonis de Maes haurien conegut als descendents dels colons establerts per Alexandre segles abans, els quals encara parlaven grec (McLaughlin, 2016: 190). D'allà la caravana va passar a la serralada del Pamir, on segons Claudi Ptolemeu, hi havia un petit regne escita que feia d'intermediari entre els kuixan i els "seres". La Conca del Tarim estava sota l'administració de l'Imperi Han, així que en aquesta època el nom de "seres" feia referència a ciutadans de l'imperi xinès, encara que fossin d'ètnies indoeuropees com els saques o els tocaris. A la serralada del Pamir hi havia una "Torre de Pedra" que marcava el punt on els mercaders parts i kuixan

intercanviaven els seus productes amb els mercaders tocaris i xinesos. Es probable que els comerciants enviats per Maes pensessin acabar el seu viatge a la Torre de Pedra, però allà se'ls va presentar l'oportunitat de viatjar molt més lluny del que estava previst. Ptolemeu afirma que la caravana va viatjar durant set mesos des de la Torre de Pedra fins arribar fins a la capital de Serica. Aquesta només podria ser una ciutat xinesa important, probablement Luoyang, la capital de l'Imperi Han (McLaughlin, 2016: 191). Les fonts xineses no diuen res de que ciutadans de Da Qin visitessin Xina en aquesta època. Això podria deure's a que els comerciants no es vagin identificar com a romans, si no com a macedonis o sirians. A més, havien viatjat en una caravana formada principalment per mercaders parts (McLaughlin, 2016: 191).

L'ambaixada de Marc Aureli a la Xina:

El següent cas de contacte directe entre romans i xinesos el coneixem a través del *Hou Hanshu* (Llibre del Han Tardà) escrit per Fan Ye. L'any 161 dC, Marc Aureli Antoni va ascendir al tron. Aquell mateix any, van tornar les hostilitats entre l'Imperi Romà i l'Imperi Part. L'any 165 dC, Marc Aureli va enviar una ambaixada a Xina per la ruta de l'Oceà Índic, amb l'objectiu d'establir una aliança en la guerra contra els parts i tenir accés directe a l'acer xinès, el qual els parts feia temps que importaven a través de les rutes terrestres (McLaughlin, 2014: 208). Després de recórrer la ruta comercial des del Mar Roig a l'Índia i d'aquesta a la Península Malaia, la nau romana va arribar a un assentament militar xinès a la costa del Vietnam l'any 166 dC, des d'on els emissaris romans van ser traslladats a la capital de l'Imperi Han, Luoyang (McLaughlin, 2014: 208). A la cort imperial xinesa, els membres de l'ambaixada es van identificar davant l'emperador Huan com a ciutadans romans ("Da Qin" en les fonts xineses) i representants de l'emperador, el qual probablement era Marc Aureli Antoni, a qui el *Hou Hanshu* anomena "Antun", tot i que és bastant probable que no es tractés d'una ambaixada oficial sinó d'un grup de mercaders que haurien assumit aquest rol davant l'emperador xinès (Borell, Bellina, Chaisuwan, 2014: 111). Els fets van tenir lloc quan Marc Aureli feia cinc anys que estava al poder, però no es pot descartar la possibilitat de que els mercaders haguessin estat a l'Índia tot aquest temps sense assabentar-se de la mort del seu predecessor Antoni Pius, i que aquest fos l'Antun del *Hou Hanshu* (Borell, Bellina, Chaisuwan, 2014: 111).

Durant molt temps, els parts havien impedit que romans i xinesos establissin contacte directe, ja que una aliança entre els dos gegants dels extrems oposats del món podia amenaçar els seus interessos (Borell, Bellina, Chaisuwan, 2014: 111). Els parts es beneficiaven de la seva situació d'intermediaris en el comerç de la seda (McLaughlin, 2014: 209). L'emperador Huan es va mostrar decebut al veure els regals diplomàtics que els ambaixadors de Marc Aureli li van oferir, ja que en comptes dels més exòtics articles de luxe romans, portaven productes totalment comuns a l'Oceà Índic, molts dels quals els xinesos ja obtenien habitualment dels mercaders indis, com closques de tortuga o ullals d'elefant (Borell, Bellina, Chaisuwan, 2014: 111). Pel contrari, la informació que havien rebut els xinesos a través de mercaders occidentals indicava que Roma era immensament pròspera i rica (McLaughlin, 2014: 209). Els romans tampoc van mencionar les intencions de Marc Aureli d'envair l'Imperi Part, possiblement perquè no volien revelar massa informació en el seu primer contacte amb un món estrany i desconegut (McLaughlin, 2014: 209).

Els delegats romans van emprendre el viatge de tornada a Egipte havent rebut regals diplomàtics de l'emperador xinès. Tot semblava indicar que més naus comercials romanes arribarien als ports de la Xina ara que els romans sabien com arribar-hi. Però no va ser així. A Xina no arribaria cap altre ambaixada romana, ja que una crisi de proporcions bíbliques estava a punt de sacsejar els dos imperis. L'any 165 dC, el mateix any en que Marc Aureli va enviar l'ambaixada a la Xina, els exercits romans van envair Mesopotàmia. Mentre l'emperador xinès rebia els enviats romans a la seva cort, els seus soldats establerts a les fronteres nord i oest de l'Imperi Han estaven sent liquidats per un letal virus, que ja s'havia escampat a les poblacions nòmades de l'Àsia Central i a l'Imperi Part (McLaughlin, 2014: 211). Les legions romanes que van ocupar Mesopotàmia portarien el virus a l'Imperi Romà. Aquesta pandèmia es coneix actualment com la Pesta Antonina (165–180 dC). Amb un índex de mortaldat esgarrifós tant a Europa com a Àsia, la pandèmia va esdevenir prioritària, deixant el comerç internacional en un segon pla. A més, un cop passada la pandèmia la situació a Roma i la Xina no seria gaire millor. L'any 220 dC, l'Imperi Han va arribar a la seva fi per donar pas al període dels Tres Regnes, i l'Imperi Romà estava a punt de dividir-se en tres parts, en el que es coneix com la Crisi del Segle III (235–284 dC), període marcat per les primeres invasions bàrbares i la davallada del comerç marítim (McLaughlin, 2014: 215-217).

Lun, un mercader romà al sud de la Xina:

L'any 184 dC, a l'Imperi Han va esclatar l'anomenada "Rebel·lió dels Turbants Grocs", liderada per membres d'una secta taoista. Per restaurar l'ordre, l'emperador va donar més poder polític i militar a governadors locals i generals, que acabarien enfrontats entre si en un conflicte armat que va posar fi a la dinastia Han i va dividir Xina en tres regnes: al nord, el regne de Wei, al sud-oest el regne de Shu, i al sud-est el regne de Wu (McLaughlin, 2016: 197). És al regne de Wu, governat per l'emperador local Sun Quan, on l'any 226 dC, segons un text anomenat *Liang-shu*, va arribar per mar un mercader romà anomenat Lun, que pot ser la traducció xinesa del nom grec Leon (McLaughlin, 2016: 198). A la cort de Sun Quan, el mercader Lun va interessar-se per uns captius de baixa estatura i pell fosca capturats pels xinesos al sud-est asiàtic, així que Sun Quan li va oferir una vintena d'aquests captius al romà (McLaughlin, 2016: 198). Lun va emprendre el viatge de tornada a l'Imperi Romà el 227 dC, acompanyat per un oficial xinès anomenat Liu Hsien, que havia estat seleccionat per l'emperador amb l'objectiu de ser el primer enviat xinès a Roma. Liu Hsien no va tornar mai al regne de Wu, així que Sun Quan va suposar que aquest hauria mort pel camí mentre que Lun hauria tornat a casa, però no hi ha cap inici de que a Roma arribés cap mercader vingut de la Xina amb un carregament de captius d'aspecte atípic, així que el més probable és que la nau de Lun naufragués al creuar l'Estret de Malacca en mig d'una tempesta o fos atacada per pirates al Golf de Tailàndia (McLaughlin, 2016: 198).

3. EL REGISTRE MATERIAL DELS CONTACTES ENTRE EL MEDITERRANI I ELS EXTREMS DEL MÓN

3.1. L'art de Gandhara: focus d'influència hel·lenística en la iconografia budista de l'Índia, la Xina i el Japó

Gandhara va ser una antiga regió ubicada entre el que actualment és el sud-est de l'Afganistan, el nord i centre del Pakistan, i el nord-oest de l'Índia. Les conquestes d'Alexandre el Gran i l'inici de l'hel·lenisme, les invasions nòmades i la creixent popularitat del budisme van definir el caràcter híbrid de l'art i la cultura material de Gandhara (Kyaping, 2016: 15). La primera representació artística de Buda en forma antropomorfa va realitzar-se a Gandhara en algun moment incert entre els segles I dC i II dC, quan els nòmades indo-escites i yuezhi ja havien arrabassat el poder als grecs. Aquests conqueridors nòmades, sobretot els yuezhi, fundadors de l'Imperi Kuixan, van donar continuïtat a l'art hel·lenístic iniciat pels indogrecs, i és per això que la primera representació de Buda es va realitzar a partir de models artístics mediterranis. Els budes de Gandhara vestien un himatió ("fig. 10") una peça de roba rectangular amb la qual homes i dones s'embolcallaven el cos a Grècia ("fig. 8") i a Roma ("fig. 9").

Des de la seva mort al segle V aC fins les primeres imatges antropomorfes al segle I dC, Buda només va ser representat de manera anicònica a l'Índia, mitjançant símbols concrets per a cada un dels quatre moments clau de la seva vida: les seves petjades per representar el seu naixement, l'arbre Bodhi per representar la seva il·luminació, la roda del dharma per representar el seu primer sermó, i el seu tron buit per representar la seva mort (Kyaping, 2016: 8). En l'art budista de l'Índia de finals del 1r mil·lenni aC, les relíquies de Buda dipositades en stupes, les imatges de déus serp anomenats nāgues i les imatges d'esperits de la naturalesa anomenats iaksas (versió masculina) i iaksis (versió femenina), com la estatueta de marfil trobada a Pompeia ("fig. 45"), eren objectes de culte més habituals que les representacions anicòniques de Buda (Kyaping, 2016: 7, 8). Tradicionalment, els déus vàedics (hindús) tampoc solien ser representats en forma humana (Kyaping, 2016: 7), sent les imatges més antigues que se'n conserven les que apareixen en monedes indo-gregues i kuixan, i més tard en estàtues d'època kuixan. Deguda a canvis en la doctrina budista que van tenir lloc al segle I dC, la prohibició de representar a Buda en forma humana es va acabar (Kyaping, 2016: 10).



Fig. 8: *Estàtua de Sòfocles, dramaturg grec del segle V aC, vestit amb un himatió. Còpia romana. Font: domini públic*



Fig. 9: *Estàtua d'orador romà amb himatió d'Herakleopolis Magna, Egipte. Font: Wikimedia Commons*



Fig. 10: *Estàtua de Buda en estil de Gandhara tardà, probablement de Hadda, Afganistan, segles III-IV dC. Font: Christie's*

Entre els segles I dC i II dC la pedra amb que es realitzaven els budes de Gandhara era esquist negre de la vall de Peshawar, una pedra dura que permetia ser tallada i polida amb un alt nivell de precisió i detall (Kyaping, 2016: 20). Així que l'extensió geogràfica de l'art de Gandhara es limitava a les proximitats d'aquesta vall. Cap al segle III dC, altres materials van començar a ser utilitzats, fet que va facilitar que el budisme s'expandís cap al nord fins a Bactriana (Kyaping, 2016: 20, 21), tot i que a la vall de Peshawar es va seguir treballant en esquist negre. Es per això que a la fase final de l'art de Gandhara, a Bactriana, el material més utilitzat en les estàtues de Buda era l'estuc ("fig. 10"), el qual permetia realitzar estàtues idèntiques en massa mitjançant motlles, encara que aquest material fos més fràgil i limités el nivell de detall que es podia assolir (Kyaping, 2016: 21). La fase final de l'art de Gandhara també es caracteritza per les influències sassànides, especialment a Bactriana.

En l'art de Gandhara la iconografia dels déus i mites grecs va ser adoptada per explicar, de manera sincrètica, conceptes propis del budisme i l'hinduisme (Behrendt, 2007: 28, 29). Un exemple d'aquest procés d'assimilació és el déu grec Hèracles ("fig. 11, 13"), que a Gandhara va ser associat amb el bodhisattva Vajrapani ("fig. 12, 15"), el protector de Buda, en alguns casos substituint el garrot d'Hèracles pel *vajra* dels deus indis però conservant la pell del Lleó de Nemea ("fig. 14"). Amb l'expansió del budisme mahayana cap al Tibet, la Xina i el Japó, la representació de Vajrapani amb característiques d'Hèracles va arribar fins a l'extrem oriental d'Àsia (Hsing, Crowell, 2005). En el budisme japonès, Vajrapani és anomenat Niō, i se'l representa com una deïtat musculosa amb el *vajra* a la mà ("fig. 16").



Fig. 11: *Hèracles romà amb garrot i la pell del Lleó de Nemea a la mà. Itàlia, segle II dC. Font: domini públic*



Fig. 12: *Hèracles amb garrot i la pell del Lleó de Nemea a la mà. Gandhara, Pakistan, segle I dC. Font: domini públic*



Fig. 13: *Hèracles romà amb la pell del Lleó de Nemea, segle I dC. Font: domini públic*



Fig. 14: *Hèracles / Vajrapani amb pell de lleó, vajra a la mà dreta i espasa a la mà esquerra. Envoltat de monjos budistes. Gandhara, Pakistan, segles II-III dC, època kuixan. Font: The Trustees of the British Museum*



Fig. 15: *Buda i Hèracles / Vajrapani sostenint un vajra. Gandhara, Pakistan, segle II dC, època kuixan. Font: World Imaging*



Fig. 16: *Niō sostenint un vajra al temple de Sensō-ji, Tòquio, Japó. Font: domini públic*

El recurs artístic del *velificatio* en representacions de déus del vent des del Mediterrani fins al Japó:



Fig. 17: *Déu del vent Bòreas a la Torre dels Vents. Atenes, Grècia, segle I aC. Font: George E. Koronaios*



Fig. 18: *Déu del vent Bòreas de Hadda, Afganistan. Font: Wikimedia Commons*



Fig. 19: *Déu del vent a les coves de Kizil. Segle VII dC, Xinjiang, Xina. Font: domini públic*



Fig. 20: *Déu del vent Fūjin, segles XVI-XVII, Japó. Font: domini públic*

La transmissió del capitell corinti de Grècia a la regió de Gandhara:



Fig. 21: *Capitell corinti a l'àgora d'Atenes, segle I aC, època romana.*
Font: Konstantinos Stampoulis



Fig. 22: *Capitell indo-corinti amb imatge de Buda. Gandhara, Pakistan, segles III-IV dC.*
Font: domini públic



Fig. 23: *Capitell indo-corinti amb imatge de bodhisattva. Jamal-Garhi, regió de Gandhara, Pakistan. Època kuixan.*
Font: domini públic

El motiu decoratiu dels amorets portadors de garlandes, del Mediterrani a l'Índia i la Xina:



Fig. 24: *Sarcòfag del segle II dC descobert a Roma.* Font: domini públic



Fig. 25: *Gandhara, Pakistan, segles II-III dC, Imperi Kuixan.* Font: domini públic



Fig. 26: Mathura, Uttar Pradesh, nord de l'Índia, segle I dC. Font: Biswarup Ganguly



Fig. 27: Stupa d'Amaravati, Andhra Pradesh, sud-est de l'Índia. Font: domini públic



Fig. 28: Fresc a l'oasi de Miran, Xinjiang, oest de la Xina, segle III dC. Font: William Dalrymple

El motiu decoratiu de la palmeta, de Grècia a l'Índia:



Fig. 29: Mosaic a Pella, la capital del regne de Macedònia, nord de Grècia, segle IV aC. Font: Carole Raddato



Fig. 30: Capitell de Patliputra, la capital de l'Imperi Maurya, segle III aC. Bihar, nord-est de l'Índia. Font: Gary Todd



Fig. 31: Fris del temple jònic d'Apol·lo a Dídima, Turquia. Font: Radomil



Fig. 32: Capitell del pilar d'Allahabad, erigit per Aixoka Maurya al segle III aC. Uttar Pradesh, Índia. Font: Allahabad Museum, an Indian Government Agency

La representació dels centaures a Àsia:



Fig. 33: Vas pintat grec, 500 aC. Font: Marie-Lan Nguyen



Fig. 34: Mosaic a la Vila Adriana, Roma. 120-130 dC. Font: domini públic

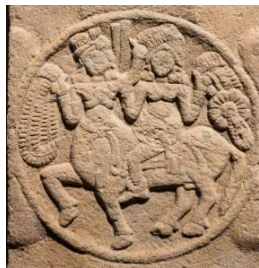


Fig. 35: Stupa de Sanchi, Madhya Pradesh, Índia, segle II aC. Font: Kevin Standage



Fig. 36: Tapís de Sampul, Xinjiang, oest de la Xina. Font: domini públic

3.2. Objectes romans al nord d'Europa

Segles abans que Píteas observés com les tribus bàltiques el recollien a les platges, l'ambre del Bàltic ja arribava a l'Europa Central i al Mediterrani, i és probable que peces d'ambre descobertes a Egipte siguin d'origen bàltic (Varberg, Kaul, Gratuze, 2020: 17, 18). Per altra banda, a Dinamarca s'hi han trobat denes de collaret de vidre procedents d'Egipte i Mesopotàmia que daten de l'edat del bronze ("fig. 37"), de les quals tots els exemples coneguts són de color blau, segurament per les connotacions religioses d'aquest color a l'antic Egipte (Varberg, Kaul, Gratuze, 2020: 21, 22). Però aquestes troballes són esporàdiques, i es tracta d'objectes petits fàcilment transportables. No és fins que l'Imperi Romà arriba a la vora del Rin que les importacions mediterrànies al nord d'Europa comencen a ser abundants. La importació d'articles de luxe i equipament militar romans per part de les tribus germàniques respon a una dinàmica històrica diferent al comerç de denes de vidre i ambre entre el Pròxim Orient i el nord d'Europa

durant l'edat del bronze. Píteas de Massàlia va viure quan feia aproximadament un segle que el sud d'Escandinàvia havia passat de l'edat del bronze a l'edat del ferro, ja que el treball del ferro va arribar al nord d'Europa molt més tard que al Mediterrani. Es cert que Píteas va ser el descobridor mediterrani de l'extrem nord, i no hi ha indicis de que cap altre grec o romà repetís la seva gesta. Tot i que alguns autors clàssics el van criticar, els seus descobriments van donar inici al mite de Thule. Però més enllà de l'impacte en la concepció geogràfica grecoromana del nord, poc impacte va tenir el massaliota a nivell d'obertura de noves rutes comercials, ja que cap mercader va seguir els seus passos. En aquest sentit, l'expansió territorial de l'Imperi Romà va ser molt més significatiu.



Fig. 37: *Denes de collaret de vidre de l'edat del bronze originàries de Mesopotàmia, descobertes a Humlum, Dinamarca. Segle XII aC.*
 Font: A. Mikkelsen, Nationalmuseet

En l'arqueologia del nord d'Europa, el període entre els segles I dC i començaments del V dC s'anomena edat del ferro romana, degut precisament al gran nombre d'objectes importats de l'Imperi Romà i les influències romanes en la cultura material germànica. Els objectes romans són més recurrents a la Germània continental pel fet de ser les tribus amb les quals l'imperi tenia més contacte, però també a Dinamarca i el sud d'Escandinava s'han fet troballes romanes. A Dinamarca destaca el tresor de Hoby ("fig. 38"), que data del segle I dC i conté dues copes romanes de plata. Una d'aquestes està decorada amb escenes de la Ilíada. Segons el Museu Nacional de Dinamarca, les copes estan gravades amb els noms "Cheirisophos", possiblement l'artesà grec que les va fer, i "Silius", qui podria ser el propietari romà original, abans de que aquestes acabessin a Dinamarca. El Museu Nacional de Dinamarca diu que segons les fonts de l'època, un comandant de l'exercit romà establert a la frontera del Rin entre els anys 14 i 21 dC s'anomenava Silius, i possiblement fos el propietari de les copes, qui hauria pogut intercanviar-les o regalar-les a un líder germànic.



Fig. 38: *Copes romanes del tresor de Hoby, descobert a Dinamarca. Segle I dC.* Font: Leif Plith, Museum Lolland-Falster

Els romans coneixien Dinamarca, i hi ha indicis de que sabien de l'existència d'illes al Bàltic, però ignoraven que Escandinàvia és una península, ja que el seu istme era excessivament remot, per la qual cosa és difícil saber si alguna de les illes que mencionen les fonts escrites és realment part de la Península Escandinava (Grane, 2007: 25).



Part dels coneixements que els romans tenien del nord es basaven en Píteas de Massàlia. A Dinamarca, els objectes romans són abundants: monedes, joies, estatuetes, recipients de vidre, plata o *terra sigillata*, i tot tipus d'equipament militar com espases o un casc (Grane, 2007: 174, 178, 181, 233, 236). Però els contactes dels romans amb la Península Escandinava haurien estat molt més esporàdics i mitjançant intermediaris germànics. La majoria de troballes romanes a Suècia s'han fet en illes del Bàltic (Grane, 2007: 25). Una estatueta femenina de bronze romana ("fig. 39") va ser descoberta a l'illa d'Öland, al sud de Suècia, i una altre

Fig. 39: *Estatueta femenina de bronze romana descoberta a l'illa d'Öland, al sud de Suècia.* Font: *Statens historiska museer (SHM)*

estatueta de bronze ("fig. 40"), en aquest cas masculina i del segle II dC, va ser descoberta a la província sueca d'Uppland, a la costa oriental de la Península Escandinava.

A Dinamarca i al sud d'Escandinàvia s'hi han trobat grans quantitats de monedes romanes (Bursche, 2011), però algunes van continuar en us fins segles després de la caiguda de l'imperi. Monedes romanes descobertes en llocs tan llunyans com el nord de Noruega o fins i tot Islàndia (Roller, 2006: 83, 84) haurien arribat al seu últim destí en mans dels vikings. Quan es tracta de troballes aïllades resulta gairebé impossible saber a quina època va viure el seu últim propietari. Aquest és el cas de dues monedes de plata dels emperadors Trajà i Antoni Pius descobertes a l'illa sueca de Gotska Sandön ("fig. 41"). El que fa única aquesta troballa és que l'illa en qüestió està deshabitada. Gotska Sandön és una petita illa al nord de l'illa de Gotland, la qual va ser un important empori comercial des de l'època de l'Imperi Romà fins a l'era dels vikings. Trobar monedes

Fig. 40: *Estatueta de bronze romana descoberta a Uppland, a la costa oriental de Suècia. Segle II dC.* Font: *Statens historiska museer (SHM)*



romanes a Gotland no és inusual. Els germànics del nord d'Europa sovint portaven monedes romanes com a penjoll, i amb el temps van començar a portar imitacions d'aquestes, i més endavant imitacions de les imitacions, allunyant-se cada vegada més dels prototips romans en un procés d'abstracció (Wicker, 2015: 1). Pels germànics, aquestes imitacions de monedes romanes no representaven emperadors sinó als seus déus (Wicker, 2015: 2, 3). En les imitacions locals, inscripcions rúniques i símbols com ara esvàstiques substituïen les inscripcions originals en llatí de les monedes romanes (Wicker, 2015: 5). Aquest tipus de penjolls s'anomenen bracteats, i van ser molt habituals a l'era de les invasions bàrbares.



Fig. 41: Dues monedes romanes dels emperadors Trajà i Antoni Pius, descobertes a l'illa deshabitada de Gotska Sandön, situada al nord de Gotland, Suècia. Segle II dC. Font: Södertörn University

El final de l'edat del ferro romana és el període de màxima opulència en els enterraments de Dinamarca, tant masculins com femenins, gràcies a l'estret contacte de les elits germàniques amb l'Imperi Romà (Grane, 2011: 107, 108). Entre els objectes de prestigi de les tombes d'aquest període és habitual trobar-ne de romans, com és el cas de les dues tombes de Varpelev, a l'illa danesa de Selàndia. Les tombes, d'un home i una dona, contenien joies d'or romanes i vasos de vidre romans, possiblement fabricats a Síria

(Grane, 2011: 108). D'aquests vasos en destaca un de blau amb una carcassa de plata calada ("fig. 42"). Els altres dos vasos de la tomba són de vidre facetat (Grane, 2011: 108), similars als vasos de vidre sassànides.

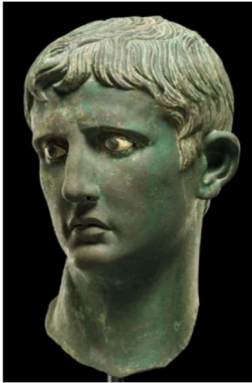


Fig. 42: Copa romana de vidre i plata descoberta en un enterrament a Varpelev, Dinamarca, segle IV dC. Font: Lennart Larsen

3.3. El món grecoromà i Núbia

Amb l'annexió d'Egipte l'any 31 dC arran de la derrota de Marc Antoni i Cleòpatra VII, l'Imperi Romà es va estendre fins als límits del regne de Cuix, a l'actual Sudan. Segons Estrabó, estàtues d'August van ser erigides a les ciutats del sud d'Egipte (Strab., XVII, 1, 54). Mentre part de les tropes romanes establertes a Egipte estaven de campanya militar a Aràbia sota les ordres del prefecte Eli Gal, el regne de Cuix va atacar diverses ciutats egípcies i guarnicions romanes (Strab., XVII, 1, 54). Durant aquesta incursió, els cuixites van capturar com a botí de guerra algunes de les estàtues de l'emperador August i van fer presoners, però el magistrat Gai Petroni, amb una força militar molt menor a la dels "etíops", va aconseguir que aquests retrocedissin cap a Cuix (Strab., XVII, 1, 54). Petroni va enviar ambaixadors als cuixites per exigir-los que retornessin tot el que havien saquejat, i per esbrinar quins havien sigut els motius de l'atac. Els cuixites van respondre que havien atacat perquè els nomarques, governadors provincials d'Egipte des de l'època faraònica, havien estat injustos amb ells. Els enviats de Petroni van fer saber als etíops que Cèsar August era la màxima autoritat d'Egipte, no els nomarques (Strab., XVII, 1, 54). En veure que els etíops no complien el que se'ls havia exigint, Petroni hi va lliurar batalla, obligant-los a fugir en totes direccions. Segons Estrabó, els cuixites anaven armats amb primitius escuts de pell, llances, destrals i espases (Strab., XVII, 1, 54), i anaven gairebé despullats, vestits només amb tapalls de pells d'ovella o de cabra (Strab., XVII, 2, 3), tot i que en l'art de l'Egipte faraònic normalment se'ls representava vestits amb pells de lleopard ("fig. 5"). Entre els fugitius capturats per Petroni hi havia generals de Candaces Amanirenes, la reina de Cuix, descrita per Estrabó com una dona d'aspecte masculí i amb un sol ull (Strab., XVII, 1, 54). Els generals capturats van ser enviats a Alexandria, i Petroni va procedir a conquerir totes les ciutats cuixites que s'anava trobant al seu pas fins arribar a Napata, que juntament amb Meroë era una de les capitals del regne, on residia la reina Amanirenes, la qual havia pogut abandonar la ciutat a temps amb els seu fill. Candaces va intentar

negociar amb els romans, oferint-los la pau i les estàtues de l'emperador que havien estat capturades, però Petroni va arrasar Napata igualment, i va esclavitzar als seus habitants (Strab., XVII, 1, 54). Candaces Amanirenes va llançar un nou atac contra les forces de Petroni establertes a Premnis, aquesta vegada amb un immens exèrcit, però el magistrat va arribar a la ciutat abans que l'exercit cuixita i en va reforçar les defenses. Amanirenes va enviar ambaixadors a Petroni, i aquest els va dirigir a August en persona, el qual acabava d'arribar a Egipte. Amanirenes i August van negociar la pau, i la majoria d'estàtues de l'emperador van ser retornades a canvi de que els romans respectessin els límits del regne de Cuix i no li imposessin tributs (Strab., XVII, 1, 54). Però al menys una de les estàtues d'August no va tornar a Roma, ja que a la capital cuixita de Meroë



es va descobrir el cap d'una estàtua de bronze d'August ("fig. 43"). Segons el British Museum, el cap de bronze havia estat col·locada sota les escales d'un temple de manera que els vencedors trepitgessin simbòlicament a l'emperador cada cop que entressin i sortissin del lloc de culte. Al mateix temple, es poden observar frescos en que apareixen representats presoners de guerra romans.

Fig. 43: Cap d'una estàtua de bronze de l'emperador August. Descoberta a Meroë, la capital de l'antic regne de Cuix, a l'actual Sudan. Data del 27-25 aC. Font: The Trustees of the British Museum

L'art de l'Egipte faraònic és sens dubte la influència externa més evident en l'art nubi, visible ja a l'època de la dinastia XXV d'Egipte, la que correspon als faraons originaris de Cuix. Aquesta influència no era igual per tota la població, ja que Estrabó afirma que encara a la seva època, part de la societat de Cuix eren caçadors i pastors nòmades que vivien en senzilles cabanyes de fulles de palmera (Strab., XVII, 2, 2), amb un estil de vida no gaire diferent al de moltes tribus africanes actuals, algunes de les quals encara conserven costums que ja s'associaven antigament als habitants de Cuix. La pràctica de cobrir-se els cabells trenats amb una pasta d'argila vermella, característica omnipresent en les representacions egípcies i gregues dels cuixites o "etíops" ("fig. 5"), ha sobreviscut en tribus del Sudan del Sud i la Vall d'Omo com ara els Hamar o els Karo. Les plomes d'estruç al cap també són habituals tant en aquestes tribus com en les representacions egípcies dels cuixites. En contrast amb l'estil de vida nòmada de molts cuixites, Estrabó afirma que la part més urbanitzada de la societat és dedicaven a l'agricultura i vivien en cases de maons (Strab., XVII, 2, 2). Per tant, el nivell d'influència egípcia a Cuix era molt major entre les classes altes de la societat, especialment la reialesa que emulava als faraons egipcis tant amb la seva representació com amb la construcció de temples. Durant el període meroític, contemporani a l'Egipte ptolemaic i romà, els reis de Cuix fins i tot van fer construir petites piràmides. A partir de l'annexió romana d'Egipte, el regne de Cuix també va rebre influències grecoromanes, com és evident en un dels temples de Naqa, una antiga ciutat situada a l'actual Sudan, més al sud que Meroë, lluny dels límits de l'Imperi Romà. A diferència del temple d'Amon o d'Apedemak que es troba al seu costat, el qual és d'estètica egípcia, el temple de Hathor de Naqa ("fig. 44") es coneix com el "quiosc romà" per les columnes amb capitells corintis i els arcs de mig punt la façana (Ahmed, Welsby, 2010: 48).



Fig. 44: Temple de Hathor de Naqa, amb influències hel·lenístiques o romanes, segle I dC. Antic regne de Cuix, a l'actual Sudan. Font: LassiHU

3.4. El comerç indoromà

Als territoris sota control de l'Imperi Romà, l'evidència arqueològica del comerç amb l'Índia es troba sobretot a Berenice, l'antic port grecoromà del Mar Roig. Allà s'hi ha trobat productes importats de tot l'Oceà Índic com ara pebre negre, cocos, arròs i bambú (Hoppál, 2020: 215). De les troballes de Berenice, de la que més se'n ha parlat recentment és la excepcional estàtua de Buda ("fig. 45") descoberta durant la campanya del 2021-2022. Es tracta de l'única representació de Buda trobada en territori de l'Imperi Romà, o al menys la única que podem identificar clarament com a Buda. De moment encara no s'ha trobat cap representació de Buda al Mediterrani, i l'únic Buda que s'ha trobat a Europa és una figura de bronze originària de Gandhara en el jaciment viking de Helgö, a Suècia. El Buda de Berenice té una altra particularitat, i es que es creu que no va ser fet a l'Índia, sinó al mateix Egipte romà, possiblement a Alexandria per encàrrec d'un mercader indi. El material utilitzat és marbre blanc del Mediterrani, i el rostre és clarament grecoromà. Segons Steven Edward Sidebotham, els raigs solars que emanen del cap podrien indicar un sincretisme amb Apol·lo, Mitra o Sol Invictus.



Fig. 45: Cap d'una estàtua de Buda de marbre trobat al port romà de Berenice, Egipte, possiblement tallat en un taller d'Alexandria per encàrrec d'un mercader indi. Font: Honor Frost Foundation

Molts dels productes que els romans importaven de l'Índia eren matèries orgàniques que no han arribat als nostres dies, tal com les espècies o els teixits com la seda. Dels productes importats de l'Oceà Índic que si han sobreviscut, les pedres precioses i les perles que adornen les joies romanes són els exemples més recurrents. Però als anys 30 es va fer una troballa excepcional a Pompeia. Es tracta d'una estàtua índia de marfil que representa una voluptuosa deïtat femenina ("fig. 46"), que possiblement fos part d'un moble originàriament (Hoppál, 2020: 215). Tot i que se la sol anomenar "la Lakshmi de Pompeia", en referència a la deessa hindú que porta aquest nom, el més probable és que es tracti d'una iakxi budista, tal com opina verbalment William Dalrymple, degut als paral·lelismes amb estàtues femenines similars en temples i stupes budistes de l'Índia, i perquè els reis indis a partir d'Aixoka Maurya havien promogut el budisme més que no pas l'hinduisme. Quan va ser descoberta a començaments del segle XX, l'estàtua, totalment nua excepte per les joies i garlandes de flors, va ser considerada obscena, fins i tot pornogràfica, per la societat italiana de l'època, com gran part de l'art romà descobert durant les primeres excavacions a Pompeia. Pel que fa als paral·lelismes, aquesta estàtua ha estat relacionada amb els marfils de Begram, d'època kuixan, descoberts a l'Afganistan però



Fig. 46: Estatueta índia de marfil descoberta a Pompeia, Itàlia. Representa una iakxini, un ésser mític femení de la mitologia budista. Segle I aC o anterior. Font: Sailko

de procedència índia, els quals representen figures femenines. El pentinat de la iakxi pompeiana, en dues llargues trenes que cauen enrere, adornades amb garlandes de flors, és diferent al pentinat de les figures femenines dels marfils de Begram, que consisteix en una cua lateral en forma de bucle, però és idèntic als pentinats de les iakxis que apareixen en les estàtues i relleus de la stupa de Sanchi, a Madhya Pradesh, lo qual suggereix que la estàtua de Pompeia és originària de la zona central de l'Índia.

Les monedes romanes, o les seves imitacions locals, son troballes habituals al subcontinent indi, des dels territoris de l'Imperi Kuixan al nord-oest fins als regnes dràvides del sud i a Sri Lanka, així com al sud-est asiàtic. Els objectes petits i fàcilment transportables com monedes, camafeus o denes de collaret, son els que apareixen més lluny del Mediterrani en el registre arqueològic. La Península Malaia, mencionada en la Geografia de Claudi Ptolemeu amb el nom de Chersonès Daurat, i explorada per un mercader grec anomenat Alexandre, és un dels llocs més orientals on s'han fet troballes romanes d'aquest tipus. Una d'aquestes troballes és una moneda de l'emperador usurpador Victori ("fig. 47"), que va regnar l'imperi de les Gàl·lies durant la crisi del segle III, quan l'Imperi Romà es va dividir en tres parts. Aquesta moneda hauria estat encunyada segurament a Colònia, a l'oest d'Alemanya (Borell, Bellina, Chaisuwan, 2014: 110), però va ser descoberta a U Thong, a Tailàndia, sent la única moneda romana genuïna descoberta en aquest país, tot i que s'hi ha trobat unes quantes imitacions locals de monedes romanes, camafeus romans i restes de vidre romà (Borell, Bellina, Chaisuwan, 2014).



Fig. 47: Moneda de l'emperador romà Victori, que va regnar l'imperi de les Gàl·lies durant la crisi del segle III. Encunyada a Colònia, a l'oest d'Alemanya, però descoberta a U Thong, a Tailàndia. Font: Thierry Ollivier

3.5. Objectes romans i xinesos al llarg de les rutes de la seda

El terme "ruta de la seda" ha creat molta confusió. Per una banda, la seda no era l'únic producte que s'hi comerciava, però sí que era el més important, tal com demostra el fet de que a l'extrem oriental d'Àsia els grecs i romans i situaven un poble anomenat "seres", que literalment significa "gent de la seda" (McLaughlin, 2016: 18). Per altre banda, no es tractava d'una única ruta, sinó d'una enorme xarxa d'itineraris que s'estenia per tot el món conegut, no només entre Roma i la Xina sinó també cap a l'Àfrica, Aràbia, l'Índia, Sibèria o el sud-est asiàtic. El terme "ruta de la seda" va ser utilitzat per primer cop al segle XIX pel geògraf i viatger alemany Ferdinand von Richthofen, oncle del famós aviador de la Primera guerra Mundial Manfred von Richthofen, conegut com el "Baró Roig" (McLaughlin, 2016: 17).

El comerç entre l'Imperi Romà i la Xina és realitzava a través de dues rutes principals: la terrestre i la marítima. Cada una d'aquestes tenia rutes secundàries i alternatives. Les rutes terrestres passaven per territoris controlats per l'Imperi Kuixan, el qual cobria bona part de l'Àsia Central i el nord de l'Índia. Algunes de les ciutats més importants d'aquest imperi es trobaven dins els límits de l'actual Afganistan. Ciutats hel·lenístiques que sota el poder de conqueridors nòmades van esdevenir intermediàries en les rutes comercials entre els imperis romà i part per una banda, i l'Índia i la Xina per una altra. Una d'aquestes ciutats és Begram, d'on provenen els marfils indis mencionats en l'apartat anterior. A Begram també es van trobar un conjunt de copes romanes de vidre pintat, entre les quals la més coneguda és probablement la que inclou la imatge d'un gladiador ("fig. 48").



Fig. 48: Copa romana de vidre amb imatge d'un gladiador. Descoberta a Begram, Afganistan. Segle I dC. Font: domini públic

Quan es parla de les rutes de la seda, sovint es posa molt d'èmfasi en el comerç a gran escala patrocinat pels imperis d'Euràsia. Però l'arqueologia demostra que els pioners del comerç entre l'Àsia Oriental i Occident van ser els nòmades de les estepes (Christian, 2000: 15). En els enterraments de la cultura Pazirik, al massís de l'Altai, s'han descobert teixits perses, entre els quals una catifa, i seda xinesa, en un excepcional estat de conservació gracies al gel acumulat a l'interior de les tombes. Això demostra que aquesta cultura nòmada d'origen escita comerciava tant amb l'Imperi Aquemènida com amb la Xina del període dels Regnes Combatents, segles abans de que ambdues civilitzacions agràries tinguessin coneixement de la seva existència mútua (Christian, 2000: 15). El comerç euroasiàtic a través de l'estepa va continuar a l'època dels xiongnu. Quan Zhang Qian va visitar Bactriana, es va sorprendre en veure que en aquella regió desconeguda ja hi abundaven els productes xinesos. El més probable és que aquests arribessin a Bactriana a través dels dominis xiongnu a la Conca del Tarim, o a través de l'Índia (Christian, 2000: 16, 17). Les civilitzacions agràries, separades per serralades, mars i deserts que dificultaven el trànsit de les caravanes, mai van assolir l'enorme nivell de mobilitat que els nòmades a cavall tenien al llarg de l'estepa. Fins i tot els dos imperis que actuaven com a intermediaris entre Roma i la Xina havien estat fundats per nòmades: els parts i els kuixan (Christian, 2000: 17, 18). En els enterraments xiongnu de Noin-Ula, al nord de Mongòlia, s'han descobert productes importats del món hel·lenístic i/o romà, com ara teixits brodats, tapissos (Christian, 2000: 17) i una *phalera*



de plata, que hauria format part de l'arnès d'un cavall, amb la imatge d'una dona despullada empenyent amb el braç en senyal de rebuig a un home també despullat ("fig. 49"), en una escena que recorda a les representacions clàssiques de nimfes intentant desempallegar-se de sàtirs que les volen violar (Treister, 2016: 69, 70).

Fig. 49: *Phalera* hel·lenística o romana de plata descoberta en un kurgan xiongnu a Noin-Ula, nord de Mongòlia, segle I dC. Font: Mikhail Treister

També a través de l'estepa van arribar objectes xinesos a Europa. A la necròpolis de Chatalka, a Bulgària, del segle I o II dC, s'ha trobat una espasa de tipus *jian* ("fig. 50"). Les espases *jian* son d'origen xinès i el seu ús es va estendre per tota la estepa. La espasa descoberta a Bulgària és una imitació sàrmata de les *jian* xineses, però inclou una suspensió de jade importada de la Xina, decorada amb una hidra d'estil clarament Han (Hoppál, 2020: 217). Es tracta de l'exemplar més occidental d'aquest tipus de suspensió trobat fins ara, però amb abundants paral·lelismes a Ucraïna, Rússia i l'Àsia Central. A l'Afganistan hi ha evidència arqueològica de que suspensions de *jian* xineses també eren utilitzades pels kuixan (Trousdale, 1988). El propietari d'aquesta espasa va ser enterrat amb un casc romà amb mascara, i una armadura de cavalleria pesada romana (Gonthier, Kostov, Strack, 2014: 5). La identificació del guerrer no és fàcil. A excepció de l'espasa, que és sàrmata, la resta de l'equipament és romà, però la tomba va ser descoberta en el que antigament era la província romana de Tràcia. Possiblement es tractés d'un auxiliar traci o sàrmata d'alt estatus al servei de l'exèrcit romà (Hoppál, 2020: 217).

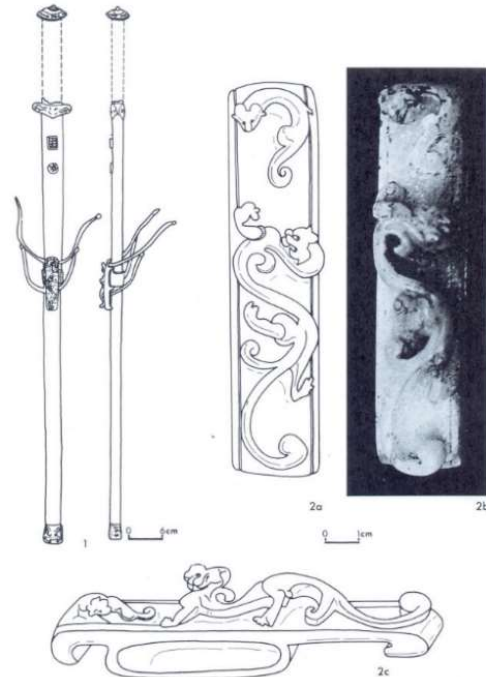


Fig. 50: Espasa de tipus *jian* descoberta a la necròpolis de Chatalka, a Bulgària, segle I o II dC. Font: Werner, 1994, després de Bujukliev, 1986

Una troballa més excepcional, pel fet de tractar-se de matèria orgànica, son unes caixes de laca xinesa de la dinastia Han ("fig. 51") descobertes en una tomba escita del segle II aC a Bakhtxissarai, Crimea, a prop del regne hel·lenístic del Bòsfor. Aquesta és la laca xinesa més occidental trobada fins ara. Els grecs van fundar colònies a la península de Crimea a l'època arcaica.



Fig. 51: Caixes de laca xineses de la dinastia Han, descobertes en una tomba escita del segle II aC a Bakhtxissarai, Crimea. Font: Valentina Mordvintseva

3.6. L'enigma de la moneda Henderson: les diferents teories de com una moneda ptolemaica hauria pogut arribar fins a la selva australiana

El 1912, un miner australià anomenat Andrew Henderson, de pares escocesos, estava erigint una tanca al voltant de casa seva a la selva tropical de Queensland, al nord-est d' Austràlia. En el lloc exacte on la seva tanca creuava un antic camí utilitzat per aborígens australians, mentre foradava el terra per clavar-hi un pal, a mig metre de profunditat va topar amb alguna cosa metàl·lica. Era una moneda de bronze (Phoenix, 2018). El jove Henderson no li va donar més importància a la troballa, i se la va guardar en un calaix del seu escriptori, on s'hi estaria la resta de la seva vida. Al cap de sis o set anys de fer la troballa, se'n va anar a viure a una altra casa. El 1953, quan Henderson tenia 77 anys, un tal Joe Gilmore va anar a viure al costat de la casa de Henderson, el qual s'estava desfent de les seves pertinences (Phoenix, 2018). Al Joe li va donar una escopeta, i al fill del Joe li va donar la moneda que havia trobat dècades enrere en el camí aborigen. El Joe, que havia estat a Egipte durant la Segona Guerra Mundial, va reconèixer la moneda. A un costat tenia la imatge de Zeus-Amon amb les banyes de moltó, i a l'altre costat una àguila sobre el llamp de Zeus ("fig. 52"). Un veí del Joe el va posar en contacte amb Vincent Read, un llibreter, col·leccionista i comerciant de monedes antigues i medievals de Brisbane, considerat la major autoritat de la ciutat en monedes, membre de la Societat Australiana de Numismàtica i cofundador de la Societat Numismàtica de Queensland (Phoenix, 2018). Vincent va analitzar la moneda de Henderson i va confirmar-ne l'autenticitat. Havia estat encunyada a l'Egipte hel·lenístic, durant el regnat de Ptolemeu IV Filopàtor, besnet de Ptolemeu I Soter, un dels generals d'Alexandre el Gran (Phoenix, 2018).



Fig. 52: La moneda de Ptolemeu IV trobada per Henderson. A l'anvers apareix el déu greco-egipci Zeus-Amon, amb les banyes de moltó que l'identifiquen. Al revers apareix una àguila sobre el llamp de Zeus. Font: Dave Phoenix, 2018

La moneda va ser publicada el 1965 en un article de l'explorador Michael Terry, en que es preguntava si Ptolemeu IV sabia de l'existència d' Austràlia i si navegants egipcis haurien comercialitzat amb la població aborigen. Terry va seguir defensant convençudament la seva hipòtesis d'una suposada presència egípcia a la selva de Queensland, ignorant el fet de que la cultura aborigen local no mostrava cap signe d'influència occidental anterior a la colonització britànica (Phoenix, 2018). Des de la seva primera publicació, la moneda de Henderson no va tardar en convertir-se en objecte de debat en l'àmbit acadèmic. El 1967, l'arqueòleg John Vincent Stanley Megaw va mencionar la moneda en un article al *Journal of the Royal Australian Historical Society*, en que defensava una hipòtesis menys sensacionalista que la de Terry: que la moneda ptolemaica podria representar l'evidència més meridional del comerç entre el Mediterrani i l'Oceà Índic, arribada a Austràlia després d'haver passat per moltes mans (Phoenix, 2018). Aquesta opció sembla bastant possible, ja que monedes romanes s'han trobat al sud-est asiàtic, segurament portades per mercaders indis. No seria impossible que algun petit objecte procedent del Mediterrani hagués sortit de les rutes comercials més concorregudes (les que connectaven l'Índia amb la Xina passant per la Península Malaia), arribant a territoris més perifèrics com Indonèsia o, de manera molt excepcional, a l'extrem nord d' Austràlia. Si la moneda de Henderson va arribar a Austràlia d'aquesta manera, no

necessàriament hauria hagut de passar durant el regnat de Ptolemeu IV, ja que és ben sabut que les monedes antigues podien seguir circulant pel món segles després d'haver estat encunyades. Monedes romanes han estat trobades en contextos clarament posteriors a l'època romana.

Tot i que és possible que la moneda de Henderson hagués circulat per les rutes comercials de l'Oceà Índic durant l'Antiguitat, tampoc podem oblidar-nos del comerç àrab durant l'Edat Mitjana, que també connectava Egipte amb l'Índia, la Xina i el sud-est asiàtic. Per posar un exemple, al segle XIII un sultà d'Egipte li va regalar a l'emperador Frederic II del Sacre Imperi Romanogermànic un ocell exòtic, que apareix representat en el manuscrit sicilià *De Arte Venandi cum Avibus*. L'ocell que podem veure dibuixat quatre vegades al manuscrit és una cacatua de cresta groga, endèmica d'Austràlia i Nova Guinea. Una cacatua australiana també apareix representada en la pintura italiana *Madonna della Vittoria*, pintada per Andrea Mantegna al 1496. Les rutes comercials de l'Oceà Índic utilitzades pels àrabs a l'Edat Mitjana eren les mateixes que navegants grecoromans i indis utilitzaven a l'Antiguitat. La presència d'ocells australians en l'art medieval europeu ens obliga a replantejar-nos l'abast geogràfic d'aquestes rutes.

Tornant a la moneda de Henderson, hi ha una altre hipòtesis que no podem obviar: que algun miner que treballava a les mines d'or de Hodgkinson, a l'oest de Cairns, l'hagués perdut mentre recorria el camí aborigen. De la gent que van emigrar a Queensland per buscar or al segle XIX, alguns podrien haver portat monedes antigues com a records de llocs que haguessin visitat. Segons Andrew Connor, professor d'història antiga a la Universitat de Monash, la possessió d'objectes d'aquest tipus hauria estat una manera de demostrar que es tenia cultura i refinament. El 2018, Hank Gilmore, el fill de Joe Gilmore, va donar al Museu de Cairns la moneda ptolemaica que Henderson li havia regalat.

4. CONCLUSIONS

La percepció geogràfica greco-romana dels límits del món es va anar ampliant gràcies a diferents factors. Les conquestes militars van fer possibles molts xocs culturals, però també les ambaixades i els viatges de mercaders i exploradors intrèpids van ampliar els límits del món conegut.

L'Índia, considerada la terra més llunyana d'Àsia en temps d'Heròdot, va ser explorada per primer cop per grecs al servei de l'Imperi Persa, Escílax de Carianda i Ctèsies de Cnidos. Aquests no van anar més enllà de l'Indus, i els seus escrits estaven plens de fantasia. Al segle IV aC, Alexandre el Gran va iniciar una autèntica era de descobriments a Orient. Tant els historiadors que l'acompanyaven en la campanya militar, Nearc, Onesícrit i Aristobul, com l'ambaixador selèucida Megastenes que va visitar la cort de Chandragupta després de la mort del conqueridor macedoni, van continuar en la mateixa línia que Escílax i Ctèsies, descrivint una Índia plena d'extravagàncies, motiu pel qual van ser criticats per Estrabó. La percepció de l'Índia com un paradís habitat per criatures estranyes i monstres terribles va perdurar al llarg de tota l'Antiguitat i l'Edat Mitjana. Les criatures descrites per Escílax, Ctèsies i els historiadors d'Alexandre, com ara els esciàpodes, els cinoscèfals, els blèmmies o les formigues buscadores d'or, van acabar formant part del folklore medieval europeu. L'Índia era vista com una terra de naturalesa

exuberant. Per una banda, els rius eren de mel i els homes vivien més de cent anys, però per l'altre, hi habitava la mantícora devoradora d'homes. Aquesta percepció contrasta amb altres extrems del món que es consideraven desolats.

El successor d'Alexandre a Àsia, Seleuc I, va perdre el control de l'Índia a favor de l'imperi Maurya, però uns dos segles més tard, els reis grecs de Bactriana, escindits de l'Imperi Selèucida, van conquerir de nou l'Índia, fundant el regne indogrec, tal com afirma Estrabó. El *Milindapañha* diu que el rei indogrec Menandre I va adoptar el budisme, i segons el *Yuga Purana*, va envair l'Imperi Sunga que governava la plana del Ganges. Els dominis grecs de l'Índia van acabar annexionats per l'Imperi Kuixan, fundat pels nòmades yuezhi, durant el regnat dels quals va desenvolupar-se l'art grecobudista de Gandhara. A través de l'expansió del budisme, l'escola de Gandhara va difondre influències hel·lenístiques fins a llocs tan allunyats com el Japó o Indonèsia. La representació antropomorfa del propi Buda n'és un exemple.

El nord d'Europa va ser desconegut pels grecs fins al segle IV aC, quan un navegant de Massàlia anomenat Píteas va arribar fins l'Àrtic. Es desconeix si va arribar a l'Atlàntic en un vaixell grec a través de l'Estret de Gibraltar, controlat per Cartago, o seguint a peu les rutes comercials a través de la Gàl·lia i fent us d'embarcacions celtas pels viatges per mar. El que està clar és que va explorar Gran Bretanya i una misteriosa terra a l'extrem nord anomenada Thule, on va observar fenòmens com el Sol de mitjanit o un mar de gel, i segons Estrabó, població nativa. La percepció de Thule era la d'una terra inhòspita que no havia acabat de formar-se, propera a la "zona congelada" del món. Aquestes condicions extremes la feien poc idònia per la vida humana, i els seus habitants sobreviuen com podien, consumint els pocs aliments que podien créixer en un lloc tan desolat. Com a resultat, els habitants de Thule tindrien un estil de vida molt primitiu, vivint gairebé com caçadors-recol·lectors i vestint amb pells. Algunes teories identifiquen Thule amb Islàndia i altres amb el nord de Noruega, entre altres identificacions possibles. A continuació, Píteas va visitar el Bàltic, on va ser testimoni de la recol·lecció d'ambre, i va tornar al Mediterrani per una ruta desconeguda, possiblement seguint els rius de Rússia i el Mar Negre, o recorrent el mateix camí d'anada. La Thule de Píteas no va tornar a ser visitada per cap grec o romà, però el nom de Thule va acabar sent associat amb l'extrem nord de manera ambigua.

A diferència de l'Oceà Índic o a Àsia, on noves rutes comercials es van anar obrint progressivament a mesura que s'anaven superant barreres geogràfiques i s'anaven produint conquestes militars o relacions diplomàtiques, el primer explorador grec del nord d'Europa, Píteas, ja va arribar fins a l'extrem més septentrional del món habitat per l'home, suposadament en un sol viatge, i ningú més va arribar tan al nord com ell, així que Píteas no va obrir noves rutes comercials. De fet, rutes comercials que connectaven el nord i el sud d'Europa, mitjançant intermediaris, ja havien existit des de l'edat del bronze, i és probable que Píteas recorregués aquestes mateixes rutes. Després de Píteas no hi va haver més contacte directe entre el Mediterrani i el nord d'Europa fins les conquestes romanes de la Gàl·lia i Britània i l'establiment de la frontera del Rin. En aquest moment va començar un període d'intens contacte comercial. El comerç entre l'Imperi Romà i les tribus germàniques va fer que influències mediterrànies s'estenguessin fins a Escandinàvia. Influències visibles tant en les armes i equipament militar germànics com en l'art.

L'exploració d'Àfrica greco-romana va ser precedida pels viatges dels fenicis. El més conegut és Hannó el navegant, un cartaginès que hauria recorregut la costa occidental africana fins als tròpics. En el seu viatge va tenir un contacte limitat i sovint violent amb les tribus locals degut a la barrera lingüística. La tripulació es va endinsar a la selva, on hi regnava una calma absoluta durant el dia, però durant la nit s'encenien focs en totes direccions i se sentien crits i instruments musicals, fet que va causar terror entre els fenicis. Autors posteriors al periple atribuirien els focs i sons estremidors de la selva africana a l'existència de sàtirs en aquella zona. Cap al final del trajecte, van ser testimonis d'una erupció volcànica, la ubicació de la qual s'ha identificat amb el Mont Camerun, i van tenir un enfrontament amb uns éssers peluts anomenats "goril·les", tot i que aquests podrien ser ximpanzés.

És possible que els fenicis aconseguissin circumnavegar Àfrica per encàrrec del faraó Necó II, però l'única font que menciona aquest succés és Heròdot, i ell mateix en qüestiona l'autenticitat. Tot i així, el fet que durant part del viatge el Sol es trobés a la dreta de les naus fenícies fa sospitar que en algun moment les naus haurien navegat d'est a oest, possiblement al donar la volta al sud d'Àfrica o al recórrer el Golf de Guinea. Al segle II aC, un mercader anomenat Eudox de Cízic va ser el primer grec en navegar del Mar Roig a l'Índia utilitzant els monsons, per encàrrec del faraó Ptolemeu VIII d'Egipte. Però la cort ptolemaica li va requisar la mercaderia en dues ocasions després de tornar de l'Índia, així que Eudox va decidir buscar una ruta alternativa que li evités passar per Egipte, circumnavegant Àfrica des de l'Estret de Gibraltar tal com creia que haurien fet els fenicis. Eudox i la seva tripulació van desaparèixer a l'Atlàntic. Els romans també van explorar Àfrica, però principalment a través de rutes terrestres, a diferència dels navegants fenicis i grecs. La expedició romana que teòricament hauria arribat més lluny hauria sigut la que Neró va enviar per buscar de les fonts del Nil, que segurament hauria arribat fins als aiguamolls del Sudd, situats al Sudan del Sud, i possiblement fins a les cascades Murchison, a l'actual Uganda.

La percepció geogràfica d'Àfrica a l'Antiguitat no sempre va ser igual, però en general es creia que el continent tenia una forma triangular. Per això l'autor anònim del periple de Hannó creia que Cerné i Cartago estaven en el mateix meridià i a la mateixa distància de l'Estret de Gibraltar. L'Àfrica Austral era terra incògnita, així amb el temps van anar sorgint diferents teories sobre com era l'extrem sud del continent. A Grècia hi havia també la idea generalitzada de que d'alguna forma les fonts del Nil estaven connectades amb l'Índia, encara que els grecs no aconseguien explicar com això era possible. Aquesta idea que es pot veure en els historiadors d'Alexandre. De fet, part de la fauna i les criatures fantàstiques que es creia que habitaven l'Índia, com ara els cocodrils o els blèmmies, també s'associaven a Àfrica. Tampoc és casualitat que l'aspecte físic dels indis fos comparat amb el dels etiòps i els egipcis per Heròdot i Estrabó. Quan la relació d'Àfrica amb l'Índia havia quedat obsoleta, el geògraf Claudi Ptolemeu va connectar la Xina i el sud-est asiàtic amb el continent africà, de manera que circumnavegar Àfrica seria impossible al ser l'Oceà Índic un mar tancat.

Fins als viatges d'Eudox de Cízic, l'exploració grega de l'Índia s'havia realitzat només per rutes terrestres, però a partir d'aquest moment, l'Egipte Ptolemaic, i més tard l'imperi Romà, van començar a navegar del Mar Roig a la costa occidental de l'Índia utilitzant els monsons. En un principi, la línia d'esculls de corall que uneix l'Índia i Sri Lanka, i la dependència dels monsons estacionals per tornar a casa, feia que les naus romanes no s'atreuissin a navegar fins a la costa oriental del subcontinent indi. Això va canviar en el moment en que un mercader romà va anar a parar a Sri Lanka i el rei singalès va enviar

una ambaixada a Roma, iniciant noves relacions comercials. A partir d'aquest moment, els romans començarien a donar la volta a Sri Lanka per arribar a Bengala, i al segle II dC, un mercader anomenat Alexandre va explorar la Península Malaia i va documentar el golf de Tailàndia i la costa sud del Vietnam i Cambodja, fent possible que mercaders romans posteriors naveguessin fins a la Xina. En el Periple de la Mar Eritrea i en l'obra de Claudi Ptolemeu apareixen mencions als habitants del sud-est asiàtic. A aquestes poblacions se'ls atribueixen tòpics com el canibalisme o el fet d'anar despullats. Se'ls descriu amb la cara o el nas aplanats, i com en el cas dels primers exploradors de l'Índia, els elements fantàstics, com ara homes amb cap de cavall o sàtirs, hi son presents.

El primer contacte directe entre la Xina i el món hel·lenístic va ser l'ambaixada de Zhang Qian a Bactriana al segle II aC, dos anys després del col·lapse del regne grec, descrita per l'historiador Sima Qian. A continuació, la Conca del Tarim va ser annexionada per l'Imperi Han. El Llibre del Han Tardà descriu com l'any 97 dC, un emissari xinès anomenat Gan Ying va intentar arribar a l'Imperi Romà seguint la branca terrestre de les rutes de la seda. Un cop va haver arribat a Mesopotàmia, va preguntar a la població local com podia arribar a Roma, però les respostes que va obtenir el van convèncer de que Roma estava massa lluny, i va tornar a la Xina, sense saber que havia arribat a prop de la frontera romana de Síria. L'any 100 dC, un mercader macedoni anomenat Maes Titianus, que coneixem per l'obra de Claudi Ptolemeu, va enviar amb èxit una caravana a la Xina per la ruta del Tarim, i 66 anys després, uns mercaders romans que afirmaven haver estat enviats per l'emperador, possiblement Marc Aureli, a qui l'historiador Fan Ye anomena "Antun", van arribar fins a la cort imperial Han seguint la ruta de l'Oceà Índic. Segons un text anomenat *Liang-shu*, l'any 226 dC, un altre mercader romà, anomenat Lun pels xinesos, va arribar al regne de Shu, al sud de la Xina, i en el viatge de tornada a Roma anava acompanyat d'un ambaixador xinès, però van naufragar pel camí.

Podem concloure que els llocs més llunyans que van visitar grecs i romans són el mar de la Xina Meridional, algun lloc proper al Cercle Polar Àrtic i possiblement l'Àfrica Equatorial. Evidentment, fins que no es va establir contacte directe amb aquest territoris, la informació que se'n tenia provenia d'intermediaris. Les distàncies entre aquests punts del planeta son colossals. Malauradament, els límits del món grecoromà sempre han estat considerats un tema secundari que, tot i ser molt atractiu, el gran públic no coneix gaire. La limitació tècnica, els prejudicis de la historiografia d'èpoques colonials i la pròpia tradició historiogràfica n'han condicionat l'estudi. Però els darrers avenços arqueològics deguts a la globalització han anat demostrant l'existència d'uns contactes de llarga distància que fins fa uns anys no eren més que anecdòtics. Estem parlant d'un fenomen històric comparable a l'era dels descobriments que van iniciar les potències europees al segle XV.

Pel que fa al lloc més llunyà on s'ha trobat material arqueològic procedent del Mediterrani, al nord d'Austràlia, un territori situat més enllà dels límits del món conegut per grecs i romans, s'hi va trobar una moneda ptolemaica a començaments del segle XX, tot i que no està clar si la troballa en qüestió hauria arribat allà durant l'Antiguitat o en èpoques més recents. Les influències culturals grecoromanes van arribar gairebé tan lluny com els mercaders grecoromans.

5. BIBLIOGRAFIA

Ahmed, S.M., Welsby, D. (2010). "The Archaeological Sites of the Island of Meroe". The Republic of the Sudan National, Corporation for Antiquities and Museums

Behrendt, K. A. (2007) *The Art of Gandhara in the Metropolitan Museum of Art*, New York, The Metropolitan Museum of Art, 2007

Bernard, P. (1994) "The Greek Kingdoms of Central Asia", in J. HARMATTA (ed.), *History of Civilizations of Central Asia, II, The Development of sedentary and nomadic civilizations, 700 B.C to A.D 250*, Paris, UNESCO Publishing, 1994, pp. 96-126

Borell, B., Bellina, B., Chaisuwan, B. (2014). *Contacts between the Upper Thai-Malay Peninsula and the Mediterranean World*.

BURSCHE, A. (2011). *Roman Coins in Danish Contexts* [Review of Crossing Boundaries. An Analysis of Roman Coins in Danish Contexts, Vol. 1: Finds from Sealand, Funen and Jutland. Publications of the National Museum, Studies in Archaeology and History Vol. 18, by H. W. Horsnæs]. *The Numismatic Chronicle* (1966-), 171, 457–467.

Casson L. (1989) *The Periplus Maris Erythraei_ Text with Introduction, Translation, and Commentary* (1989, Princeton University Press)

Christian, D. (2000). *Silk Roads or Steppe Roads? The Silk Roads in World History. Journal of World History*, 11(1), 1–26.

Cunliffe, B. (2003). *The Extraordinary Voyage of Pytheas the Greek*. Penguin Books.

Di Castro, A.A (2005) "The Barbarisation of Bactria". *Cultural Interaction in Afghanistan, c. 300 BCE to 300 CE*, Working Paper 5. Clayton, Centre of South Asian Studies. Monash University Press. 2005

Domínguez Monedero, A. (2010). "El viaje de Hanón de Cartago y los mecanismos de exploración fenicios". En: Marco Simón, Francisco; Pina Polo, Francisco & Remesal Rodríguez, José (Eds.). *Viajeros, peregrinos y aventureros en el mundo antiguo*. Barcelona: Publicacions i Edicions de la Universitat de Barcelona, 2010. p. 77-93. ISBN 9788447534807

Dwivedi, A. (2018). *Varna*. College of Humanities & Social Sciences, Languages & Literature, Shri Mata Vaishno Devi University, Katra, Jammu and Kashmir, India

Gómez Espelosín, F.J. (2000), "El Descubrimiento del mundo: geografía y viajeros en la antigua Grecia". Ediciones AKAL

Gómez Espelosín, F.J. (2006), "Viajes de verdad, viajes de mentira: literatura de viajes del período helenístico". A: *Revista de Filología Románica* 2006, pp. 59-75.

Gómez Espelosín, F.J. (2010), "La imaginación geográfica en la expedición de Alejandro", a: *Viajeros, peregrinos y aventureros en el mundo antiguo* / coord. por Francisco Marco Simón, Francisco Pina Polo, José Remesal Rodríguez, 2010, ISBN 978-84-475-3480-7, págs. 49-64

Gonthier, É., Kostov, R.I., Strack, E. (2014). *A Han-dated 'hydra'-type nephrite scabbard slide found in Chatalka (Bulgaria): the earliest and most distant example of Chinese nephrite distribution in Europe.*

Grane, T. (2007). *Did the Romans Really Know (or Care) about Southern Scandinavia? An Archaeological Perspective.* Beyond the Roman Frontier: Roman Influences on the Northern Barbaricum

Grane, T. (2007). *The Roman Empire and Southern Scandinavia - a Northern Connection*

Grane, T. (2011). *Zealand and the Roman Empire.* In L. Boye (Ed.), *The Iron Age on Zealand. Research Status and Perspectives* (pp. 101-111). Det Kongelige Nordiske Oldskriftselskab. Nordiske Fortidsminder, serie C

Hoppál, K. (2021). *Materials of Eastern origin discovered in the former territory of the Roman Empire, with India and China in focus Examples of direct and indirect interactions from an archaeological perspective.* NEARCO - Revista Eletrônica de Antiguidade e Medieval. 12. 213-235. 10.12957/nearco.2020.57505.

HSING, I.-T., & CROWELL, W. G. (2005). *Heracles in the East: The Diffusion and Transformation of His Image in the Arts of Central Asia, India, and Medieval China.* Asia Major, 18(2), 103–154.

Kyaping, C. (2016) "The Unintended Legacy of Hellenism: The Development and Dissemination of the Buddha Image" (2016). *History Honors Papers.* Paper 2

McLaughlin, R. (2014). *The Roman Empire and the Indian Ocean: The Ancient World Economy and the Kingdoms of Africa, Arabia and India.* United Kingdom: Pen & Sword Books.

McLaughlin, R. (2016). *The Roman Empire and the Silk Routes: The Ancient World Economy & the Empires of Parthia, Central Asia & Han China*. United Kingdom: Pen & Sword Books.

McPhail, C. (2014). *PYTHEAS OF MASSALIA'S ROUTE OF TRAVEL*. Phoenix, 68(3/4), 247–257.

Phoenix, D. (2018). *How did Ptolemy get to Queensland?: The Henderson coin, its discovery in the rainforest of Far North Queensland, and some earlier hypotheses about the circumstances of its arrival in Australia*. Cairns Historical Society Bulletin.

Ray, H.P. (2014) *Trade Networks in North-West India and Bactria: The Material Record of Indo-Greek Contact*, in D.-N. JHA (ed.), *The Complex Heritage of India : Essays in Memory of R.S. Sharma*, New Delhi, Manohar, 2014, pp. 347-372

Roller, D.W. (2006) *Through the Pillars of Herakles_ Greco-Roman Exploration of the Atlantic* (2006, Taylor & Francis)

Romm, J.S. (1992) *The Edges of the Earth in Ancient Thought_ Geography, Exploration, and Fiction* (1992, Princeton University Press)

Treister, M. (2016). On the Find of a Phalera Made from the Medallion of a Hellenistic Cup in Barrow No. 20 of the Noin-Ula Burial-Ground (Northern Mongolia), *Ancient Civilizations from Scythia to Siberia*, 22(1), 55-95. doi: <https://doi.org/10.1163/15700577-12341295>

TROUSDALE, W. (1988). A Kushan Scabbard Slide from Afghanistan. *Bulletin of the Asia Institute*, 2, 25–30.

Vantini, G. (2004). Da dove viene l'acqua del Nilo? Ricerche e risposte di antichi scienziati. Piroga: volume 8, numero 23, pgs. 88-91

Varberg, J., Gratuze, B., & Kaul, F. (2015). Between Egypt, Mesopotamia and Scandinavia: Late Bronze Age glass beads found in Denmark. *Journal of Archaeological Science*, 54, 168–181.

Varberg, J., Kaul, F., Gratuze, B. (2020). Bronze Age Glass and Amber Evidence of Bronze Age long distance exchange.

Wicker, N. (2015). Bracteate inscriptions and context analysis in light of alternative iconographic interpretations. *Futhark: International Journal of Runic Studies*. 5. 25–43.

5.1. Fonts antigues

Aristòtil, *La generació dels animals*

Estrabó, *Geografia*, traducció de H. L. Jones (1917)

Heròdot, *Històries*, traducció de A. D. Godley (1920)

Periple de la Mar Eritrea, autor anònim, traducció d'H. Frisk (1927)

Plini el Vell, *Historia Natural*, traducció de H. Rackham (1952)