
Aportacions i recepcions del pensament geogràfic a la investigació en ciències socials: alguns casos concrets

PID_00264012

Juan Manuel Solís Solís

Temps mínim de dedicació recomanat: 4 hores



Juan Manuel Solís Solís

L'encàrrec i la creaci3n d'aquest recurs d'aprenentatge UOC han estat coordinats pel professor: Jordi Martí Henneberg (UdL) (2019)

Primera edici3n: setembre 2019
© Juan Manuel Solís Solís
Tots els drets reservats
© d'aquesta edici3n, FUOC, 2019
Av. Tibidabo, 39-43, 08035 Barcelona
Realizaci3n editorial: FUOC

Cap part d'aquesta publicaci3n, incloent-hi el disseny general i la coberta, no pot ser copiada, reproduïda, emmagatzemada o transmesa de cap manera ni per cap mitjà, tant si és elèctric com químic, mecànic, òptic, de gravaci3n, de fotoc3pia o per altres mètodes, sense l'autoritzaci3n prèvia per escrit dels titulars dels drets.

Índex

Introducció	5
Objectius	7
1. La globalització com objecte d'estudi: la importància de les escales	9
1.1. Reconfiguració geopolítica: el paper de l'Estat, les regions i les ciutats	9
1.2. La relació global-local en l'estructura capital-treball	11
1.3. Migració i turisme. Dinàmiques globalitzades i impactes locals	15
2. Les desigualtats urbanes: segregació espacial i estigma territorial	18
2.1. Les desigualtats urbanes a escala planetària	20
2.2. El desenvolupament dels estudis sobre barris pobres en EE. UU., França i Espanya	22
2.3. L'estigma territorial: l'espai simbòlic i subjectiu	23
3. La formació d'un tipus d'espai: l'espai públic	27
3.1. L'espai social des d'una mirada concreta	28
3.1.1. Dos exemples històrics per a l'estudi de l'espai social: la reforma de París del baró Haussmann i la creació dels jardins del Forat de la Vergonya a Barcelona	29
3.1.2. L'espai públic és un exemple d'espai social però no exclusivament d'aquest espai	40
4. Cartografia dels espais històrics: una aplicació dels sistemes d'informació geogràfica (SIG)	41
5. Conclusions	46
Bibliografia	49

Introducció

Aquest mòdul presenta algunes possibilitats de **com abordar temes de caràcter socioterritorial des de la geografia**. Aquí, la intenció principal és veure com s'utilitzen alguns conceptes fonamentals del pensament geogràfic. Alguns d'ells són clàssics –com territori, escala o segregació– i altres més actuals –com espai públic o globalització. Però també posa èmfasi en com es poden fer servir els sistemes d'informació geogràfica (SIG) o mostrar la geografia com una disciplina transversal que aporta coneixements a altres àmbits però que, al seu torn, també necessita d'ells.

En definitiva, **l'objectiu és reflexionar sobre com es posa en pràctica el pensament geogràfic i identificar les seves aportacions al coneixement científic en general, i a temes en particular**. Per a això, s'han escollit tres aspectes específics.

El primer incideix en un camp d'estudi recurrent en els últims anys, la globalització. S'adopta des d'una perspectiva geogràfica: **la interrelació entre escales**, que es tractarà de tres formes diferents:

- a) Assenyalar que la globalització és un procés interescalar en el qual intervien les xarxes supraestats, l'Estat, les regions metropolitanes o supraurbanes, la ciutat i fins i tot els àmbits intraurbans.
- b) Remarcar la relació de l'escala més petita –la global–, amb l'escala més gran –la local.
- c) Mostrar l'impacte social de tots aquests processos.

El segon aborda **la segregació espacial**, una qüestió clàssica de la geografia, sobretot des que David Harvey publicà el seu llibre en 1973 *Urbanismo y desigualdad social* (Harvey, 1977) però que també ho abordaran geògrafs com Doreen Massey, Edward Soja, Linda McDowell o Mustafa Dikeç. Sense deixar enrere les escales, es realitzen tres enfocaments:

- a) Una revisió dels diferents tipus de desigualtats de les ciutats a escala planetària.
- b) Com i qui ha estudiat els barris marginals de tres països: Estats Units, França i Espanya.

c) El desenvolupament d'un tema particular: l'estigma territorial. Aquí es mostra com una qüestió eminentment social, l'estigma, té una vessant territorial i, per tant, un enfocament geogràfic, desenvolupat a través del vilipendi d'un barri.

El tercer i últim tema s'endinsa en l'**espai públic**. Aquí es posa en pràctica la idea d'espai social, un dels conceptes centrals del pensament geogràfic. L'objectiu d'aquest apartat és assenyalar una de les característiques essencials de l'espai social, aquella que diu que l'espai es forma a partir de les relacions socials però que aquestes últimes es veuen afectades, al seu torn, pel propi espai. No obstant això, també es dona un enfocament diferent, el que sorgeix de l'aplicació del SIG en el seu estudi. Per tant, s'aborden dues qüestions:

a) La producció social de l'espai públic mitjançant una visió concreta de l'espai social.

b) La cartografia de l'espai públic a través de diferents exemples. Aquí la intenció és mostrar la utilitat dels sistemes d'informació geogràfica: una principal per al geògraf però de la qual també es sostenen coneixements i aportacions per al nou pensament geogràfic de tall quantitatiu.

És convenient tenir en compte que el que aquí pretenem és veure el tractament d'un tema des de la perspectiva geogràfica, per tant, **no cal prendre el text com a definitiu sinó com una primera aproximació a cada tema** o camp perquè, així, puguem fer-nos una idea de com s'aplica i es genera el pensament geogràfic.

Objectius

- 1.** Interpretar des de casos concrets el pensament geogràfic.
- 2.** Ús de conceptes fonamentals i habituals en geografia.
- 3.** Mostrar la relació de la geografia amb altres disciplines com la història o la sociologia.
- 4.** Identificar les aportacions del pensament geogràfic en diversos temes.

1. La globalització com objecte d'estudi: la importància de les escales

La geografia ha posat el seu interès a mostrar les relacions escalars tant d'un de sol com de diferents aspectes territorials. Lloc, regió, estats o xarxes han estat i segueixen sent elements fonamentals de l'estudi de la geografia: ho fan com a objecte d'estudi i com a marc territorial.

En aquest apartat, veurem **com s'interrelacionen les diferents escales**. Per a la geografia és una qüestió que s'ha tornat altament important amb les noves relacions polítiques, territorials, socials i econòmiques a escala planetària.

Així, en primer lloc, veurem com els processos de mundialització han reconfigurat les relacions de poder a diferents nivells i, d'aquesta manera, **estats, ciutats i regions es reestructuren a partir de les seves relacions territorials de poder**, conseqüència de la descentralització de la producció i de l'economia en general.

En aquest sentit, i en segon lloc, veurem com **la relació capital-treball té un reflex territorial**. Aquí ens interessa endinsar-nos en el vincle directe **entre el que és global i el que és local**, és a dir, per mitjà de processos mundials que tenen el seu reflex en les escales més grans però que, al seu torn, queden modelats per aquestes darreres. Així mateix, les dinàmiques globals i el seu impacte local generen **nous tipus de paisatges culturals en què l'espai és tant un vector com un receptor**.

Per acabar, ens interessa prendre una altra perspectiva, la que posa a l'ésser humà en l'acció central i deixa el territori com a marc d'estudi. Així, parlarem de moviments migratoris i turisme a escala mundial.

En tots aquests processos, la geografia i els geògrafs estan aportant enfocaments particulars i transversals en què el pensament i la teoria geogràfics són fonamentals.

1.1. Reconfiguració geopolítica: el paper de l'Estat, les regions i les ciutats

Al començament d'estudiar l'últim impuls de la globalització, encapçalat per l'àmbit economicofinançer, es va pensar en la fi de la geografia (O'Brien, 1992; Virilio, 1984). Alguns autors, des del pensament geogràfic però també des d'altres com l'antropològic, assenyalaven que el territori havia perdut im-

portància. Per ser concrets, tant l'antropòleg Arjun Appadurai com el filòsof i urbanista Paul Virilio, parlaven de **desterritorialització** –sense llocs, sense fronteres i sense distàncies.

No obstant això, aviat els investigadors es van adonar que el procés de mundialització de l'economia –i d'altres sectors com el de la cultura–, tot i tendir cada vegada més a **homogeneïtzar territoris** i societats, es particularitzava per a cada lloc; o bé aquest era modelat per les característiques locals o bé apareixien constantment moviments de resistència per conservar les seves peculiaritats.

D'altra banda, **les ciutats han guanyat importància** en l'estructura econòmica i les grans metròpolis s'han convertit en els centres neuràlgics de la globalització, obtenint cada vegada més importància a l'Estat però, també, més autonomia. S'han anat forjant xarxes de ciutats amb connexions intenses entre elles i, al mateix temps, al seu interior, hi ha centres o districtes financers o de coneixements que competeixen a escala mundial. Van aparèixer el que es denominarien ciutats globals.

Així doncs, aquests **dos processos**, el d'homogeneïtzació global i el que se centra en les ciutats, **han portat a pensar en una importància cada vegada menor dels estats** a l'hora d'exercir un control sobre el territori, l'economia i, en general, sobre la població. D'aquesta manera, les escales «intermèdies», l'estatal i la regional, perdrien interès per al camp d'estudi geogràfic.

No obstant això, **la teoria crítica geogràfica** ha assenyalat, principalment, de la mà de Neil Brenner i Nick Theodore entre d'altres, que **en cap cas l'Estat ha deixat de tenir una forta influència** a l'hora de modelar el territori i els processos que es donen en ell. Més aviat, indiquen que hi ha una reconfiguració de les hegemonies, és a dir, una **reterritorialització** o **reescalament**. L'Estat, per tant, no desapareix com a agent principal, sinó que ara ja no monopolitza aquesta hegemonia com havia passat dècades enrere des de l'aparició de l'Estat nació. En l'actualitat, el seu predomini territorial ha de compartir-lo amb les xarxes supranacionals i amb les grans ciutats o regions metropolitanes.

La reterritorialització fa referència a una nova configuració i reescalament de les formes d'organització territorial com la ciutat i l'Estat (Brenner, 1999, p. 432).

El reescalament respon al desmantellament de formes històricament arrelades d'organització territorial i les seves morfologies escalars associades, a través de les quals es construeixen noves formes subnacionals i supranacionals d'organització territorial de l'Estat (Brenner, 1998, p. 62).

Bibliografia recomanada

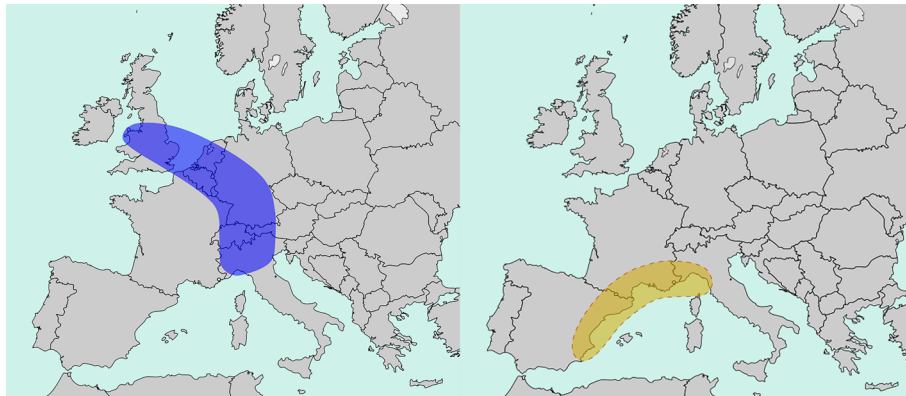
Per buscar els orígens conceptuals de la ciutat global s'ha de recórrer a Friedmann i Wolff (1982), i Sassen (1991).

Bibliografia recomanada

L'article de referència per introduir-nos en el tema és Brenner (2017).

En aquest sentit, la ciutat no s'estudia en solitari a l'hora d'analitzar els processos globals. Ara, cal abordar-la tenint en compte sempre les escales supranacionals i supraurbanes en què estan inserides, és a dir, en les xarxes globals i en les regions metropolitanes.

Figura 1. Xarxes supraurbanes «banana blava» i «banana daurada»



Font: Wikimedia Commons. <https://upload.wikimedia.org/wikipedia/commons/0/03/Blue_Banana.svg> <https://upload.wikimedia.org/wikipedia/commons/c/c5/Golden_Banana.svg>

Xarxes supraurbanes

Les conegudes com «banana blava» i «banana daurada» són dos exemples de xarxes supraurbanes (corredors urbans) que travessen diferents estats. Si bé no posseeixen formes de regulació pròpies, si sol ser necessari analitzar les ciutats dins d'aquest marc de funcionament, sobretot en dinàmiques turístiques, de tecnologia del coneixement o de infraestructures i indústria.

Tot això assenyala la **preferència que el pensament geogràfic sigui un pensament escalar**, cosa que en els últims anys s'ha anat aguditzant alhora que la importància del procés de globalització. És a dir, és important que **es connectin els diferents nivells espacials per poder donar una visió el més holíctic possible** dels processos que tenen lloc en un territori determinat. Aquesta forma d'abordar temàtiques, molt particular en el pensament geogràfic, és d'utilitat per trobar, per exemple, processos o factors intermedis que poden passar desapercebuts des d'altres àmbits; en el cas de la globalització, tant la sociologia com l'economia o l'antropologia van deixar de donar importància a l'àmbit estatal que, després d'estudis geogràfics, s'ha mostrat altament rellevant.

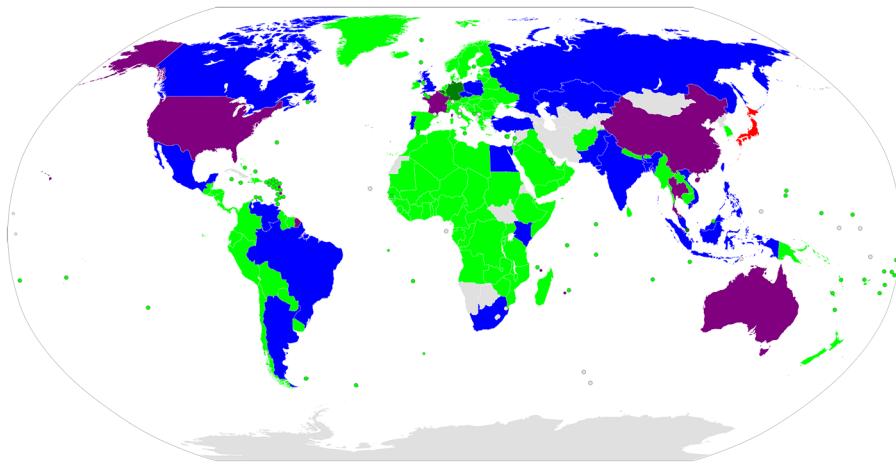
No sempre serà possible abordar totes les escales per a l'estudi d'un cas concret. No obstant això, depenent de la seva naturalesa, sí que ens convé entrellaçar diferents àmbits. Per exemple: en qüestions de despoblació o atur relacionarem Estat, regió i municipi; en xarxes urbanes de transport lligarem el municipi amb la regió metropolitana i amb els barris; o en temes d'economia informal o tràfic de mercaderies ens convé tenir en compte xarxes urbanes, estats i ciutats.

1.2. La relació global-local en l'estructura capital-treball

Tot i amb la interferència de l'Estat, les relacions entre **els processos globals i locals són molt fortes**. En l'actualitat, l'**espai de fluxos** –en el qual viatgen instantàniament transferències financeres i, a molt alta velocitat, mercaderies, sense controls fronterers cap d'elles, l'anomenada descentralització– ha reconfigurat l'organització i la territorialitat de les ciutats, principalment de les més grans. **Les fronteres s'han tornat gairebé totalment permeables**, el que

permet aplicar estratègies mundials a l'hora de localitzar centres productius i de coneixement (Méndez, 2004), com podem observar a la figura 2 amb el cas de l'empresa automobilística multinacional Toyota.

Figura 2. Toyota Global Network



Font: Wikimedia Commons. <https://upload.wikimedia.org/wikipedia/commons/thumb/e/e4/Toyota_global_network.svg/2000px-Toyota_global_network.svg.png>

A Toyota se la considera la primera empresa a aplicar –i idear– processos de flexibilització i producció en xarxa. A la imatge, podem veure que Toyota està present en pràcticament la totalitat del globus, de diferents formes:

- En vermell – Japó, el mercat original de Toyota.
- Verd clar – Mercat oficial d'exportació.
- Blau – Mercat oficial d'exportació i fabricació o planta (s) de muntatge.
- Verd fosc – Mercat oficial d'exportació, centre de R + D, i/o seu regional.
- Violeta – Mercat oficial d'exportació, plantes de fabricació o muntatge, centre de R + D i seu regional.
- Gris – Sense presència oficial

L'ús de les TIC ha possibilitat un nou impuls al procés de globalització.

En l'actualitat, els mercats financers ja no s'ajusten a horaris ni territoris, sinó que funcionen constantment per tot el globus. Aquestes opcions han donat lloc al fet que algunes empreses multinacionals fixin els seus domicilis socials en països allunyats de la seva producció real, evitant pagar impostos o un altre tipus de tributs o obligacions en els llocs on treballen. En general, ja no solen coincidir els centres productius ni amb els centres de coneixement ni amb els domicilis fiscals. Però, a més, la descentralització ha afectat fortament la producció –ara en xarxa–, donant lloc a la seva flexibilització.

Bibliografia recomanada

Un dels llibres de referència per iniciar-se en aquest tema és el de Castells (1995), especialment els capítols 3 i 4.

Una idea segueix sent constant: abaratir costos a costa dels salaris i del preu de les matèries primeres; una altra és nova: evitar la rigidesa empresarial i reduir així la seva vulnerabilitat davant les múltiples anades i vingudes de l'economia, les finances o la política. Per a això es flexibilitza verticalment –és a dir, se subcontracten empreses i empleats– i horitzontalment –o sigui, es descentralitza la producció. Ara, diferents components d'un producte es fabriquen o realitzen en llocs molt allunyats, buscant la localització òptima per a cada un d'ells i processant la matèria primera en els llocs d'origen. Altres qüestions claus de la producció en xarxa són el fet d'enllaçar la producció a la demanda, eliminar el malbaratament o minimitzar inventaris.

En aquest sentit, les empreses localitzen la seva producció en llocs no industrialitzats fins fa poc temps. **En aquests nous assentaments productius s'instal·len empreses que suposen un impacte molt fort en l'àmbit local:** per exemple, trencament de l'estructura laboral tradicional, noves infraestructures no útils per a la població, processos de migració interna o accions contaminants.

Exemple

Una investigació de la Warwick Business School el 2013 assenyalava que les pilotes de tennis usades en el torneig de Wimbledon viatjaven a través d'11 països per a la seva fabricació i recorrien 50.000 milles fins arribar al lloc on anaven a ser usades.

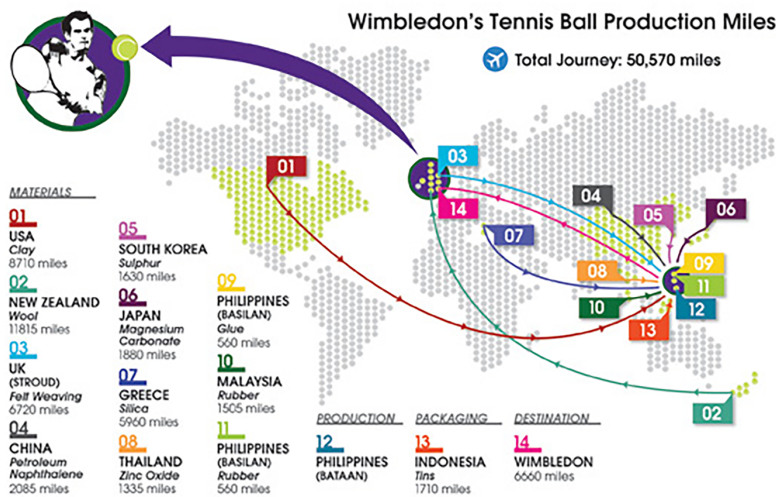
A través de diferents països, viatjaven diferents matèries primeres que s'acabaven ajuntant a Filipines, país en el qual l'empresa productora tenia la seva seu després de traslladar-se des d'Anglaterra, feia uns anys. Al país asiàtic, els costos de producció eren menors. Finalment, el producte es consumia a Anglaterra.

Això assenyalava la «naturalesa» de la producció global de l'actual model de producció. Els diferents recorreguts eren aquests: una cadena de subministrament complexa enviava l'argila des de Carolina del Sud en els EE. UU., La sílice des de Grècia, el carbonat de magnesi des del Japó, l'òxid de zinc des de Tailàndia, el sofre des de Corea del Sud i el cautxú des de Malàisia fins a Bataan, a Filipines, on es vulcanitzava el cautxú per fer-lo més durador.

Després, la llana viatjava de Nova Zelanda a Stroud, a Anglaterra, on es convertia en feltre. L'empresa va conservar la part més tècnica de la producció a Anglaterra, ja que volia conservar la millor llana per a una bona qualitat. Després s'enviava també a Bataan.

Mentrestant, la naftalina de petroli de Zibo a la Xina i la cua de Basilan a Filipines es duen a Bataan. Finalment, les llaunes s'envien des d'Indonèsia i, un cop empaquetades, s'envien a Wimbledon.

Figura 3. Sèrie de llocs que tenien alguna activitat en el procés de producció de la pilota de tennis



Font: Warwick Business School. The 50,000 mile journey of Wimbledon's tennis balls [en línia]. University of Warwick. <https://www.wbs.ac.uk/news/the-50-000-mile-journey-of-wimbledon-s-tennis-balls/>

Aquí s'ajunten, doncs, dos dels interessos de la producció en xarxa i la seva flexibilització: primer, aconseguir els materials –i manufacturar-los– a un cost molt baix; i, segon, fer-ho majoritàriament a prop d'on hi ha la mà d'obra de fabricació, Filipines, que també és a un preu molt baix.

Ens trobem també amb la relació local-global d'almenys dues formes: a) extracció local però producció global, per b) un esdeveniment local –o localitzat– de repercussió internacional.

És important també entendre l'impacte en les dues escales. El cost monetari, de producció, s'ha minimitzat però amb la conseqüència d'una petjada ecològica molt gran, de manera que el cost mediambiental serà, al contrari de l'econòmic, més elevat. Això serà molt més gran a escala local en els països de producció, però és també un cas de com les empreses no paguen el cost real del seu impacte mediambiental –no hi ha un organisme regulador que ho exigeixi–, i com això dona lloc a cadenes de subministrament enormes en un món globalitzat que, finalment, repercuteixen en allò social i mediambiental a tot el planeta.

Tornant de nou a l'ús de les TIC, una altra de les característiques que ha suposat la seva forta implantació és la **creixent polarització social**, la qual té el seu focus principal en el món laboral. L'extensió de les TIC ha generat un alt nombre de llocs de treball especialitzats al voltant del seu desenvolupament però, per contra, ha destruït moltes professions i col·locacions. D'aquesta manera, molts treballadors especialitzats han passat a ser una població amb alts ingressos tot i no controlar els mitjans de producció; d'altra banda, antics treballadors, també especialitzats però en ocupacions obsoletes, engreixen els números de la desocupació o els dels treballadors del sector serveis, habitualment força precaris. Un sector serveis que augmenta cada vegada més gràcies a l'ús intensiu de les TIC. Aquesta **nova configuració social**, molt més propera a una forma de rellotge de sorra engreixat per sota que a una piràmide, com dècades enrere, **té el seu reflex en l'actual ciutat amb creixents zones exclusives per a rics, i un cada vegada major nombre de barris pobres poblats de treballadors precaris o aturats.**

D'aquesta manera, les grans ciutats –principalment, però no les úniques– estan polaritzades i segregades a nivells molt més alts que anys enrere. **L'espai esdevé un espai de conflicte on lluiten per ell les classes altes i les classes bai-**

Nota breu

El sociòleg Ulrich Beck exposava que la situació global de la societat ha millorat per a totes les capes. No obstant això, les distàncies socials entre els estrats superiors i inferiors han augmentat molt considerablement. Beck va definir aquesta situació com «efecte ascensor».

La «societat de classes» és portada en conjunt un pis més amunt. Malgrat totes les desigualtats que es mantenen o que apareixen per primera vegada, hi ha un plus col·lectiu d'ingressos, educació, mobilitat, dret, ciència, consum de masses» (Beck, 1998, p. 128).

xes. Això arriba al seu màxim exponent en les grans metròpolis nord-americanes, però també en altres d'Amèrica Llatina o Àsia. En els centres urbans tenen lloc les activitats financeres de més alta importància, encara que històricament han estat lloc de residència de la classe obrera i d'immigrants, que vivien en les precàries condicions dels deixats i degradats centres històrics. Les classes mitjanes-altes havien fugit als suburbis allunyats del nucli central, i els obrers ocupaven la zona pròxima a centres industrials i llocs de treball en general.

Paral·lelament, amb l'intent de recuperar i posar en valor els nuclis històrics, es va produir un procés de gentrificació en el qual nous treballadors qualificats de l'alta tecnologia i del sector financer ocupaven antigues cases, reformades i revalorades espectacularment. Aquest procés va agreujar el conflicte de compartir espai entre centres financers i pobres, ja que ara se li suma una residència fixa de treballadors qualificats: els dos pols de la ciutat es veuen les cares en un mateix espai.

Així, des de la geografia, es poden enfocar temes com la reestructuració laboral o la relació capital-treball a través del seu impacte territorial fins a la reconfiguració de la ciutat, com hem parlat en aquestes línies. Però també, qüestions clàssiques com la relació d'allò rural i allò urbà, les localitzacions d'empreses, treballadors i fàbriques, o l'impacte o generació de noves infraestructures. També, d'aquesta manera, podem notar com qüestions eminentment sociològiques o economicistes, com les ja comentades de reestructuració laboral i relació capital-treball, però també altres com l'economia informal i criminal, es poden emmarcar en el pensament geogràfic mitjançant preguntes relatives a l'espai com són les localitzacions, els impactes territorials i ambientals, la interrelació d'escala i les configuracions espacials.

1.3. Migració i turisme. Dinàmiques globalitzades i impactes locals

Una de les preocupacions que ha tingut la geografia, gairebé de forma natural, ha estat la **mobilitat dels éssers humans** per la superfície de la Terra. El desenvolupament de la tecnologia, especialment, des de la Revolució Industrial, ha propiciat un moviment poblacional cada vegada més intens i ràpid. El ferrocarril, el cotxe o l'avió han anat modificant les formes en què s'han transportat les persones i també les mercaderies.

No obstant això, aquests elements han de ser vistos no només com un impacte en les formes de transport sinó també, i gairebé amb major importància, en l'estructura del món laboral i del sistema capitalista en general. D'aquesta manera, **avui dia, les formes de mobilitat tant de transports com de capital estan reestructurant tant la morfologia social com la territorial.**

Bibliografia recomanada

Sobre els temes comentats, es pot consultar:

Relació rural-urbana a un món globalitzat, Mc-Carthy (2008).

Reestructuració laboral i relació capital-treball, Swyngedouw i Kesteloot (1989).

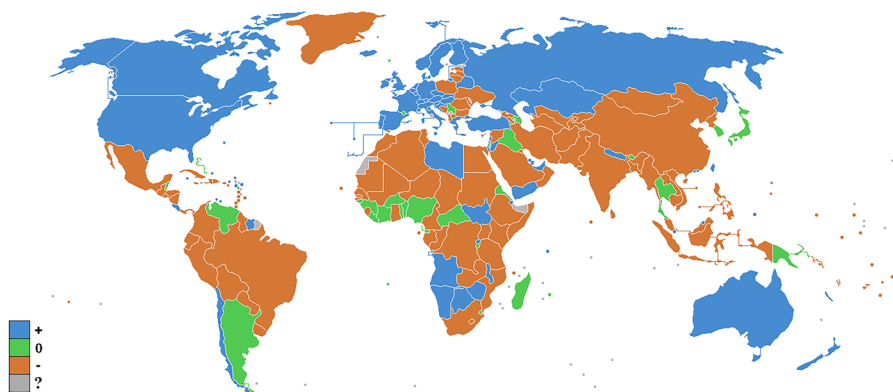
Economia informal i criminal, Kesteloot i Meert (1999).

Això està provocant que es produeixin dos grans processos pel que fa a mobilitat que, si bé no són per a res nous, sí que han adquirit un volum molt més gran: les **migracions forçoses** –o gairebé forçoses– i el **turisme**. Tots dos tenen orígens similars en el procés de globalització, però, els dos són de naturalesa completament oposada.

En l'actualitat, les **multinationals** –principalment, però també altres tipus d'empreses– **canvien la localització de la seva producció** constantment. En marxar d'alguns llocs per diversos motius –per exemple, esgotament de la matèria primera, canvis polítics, catàstrofes naturals, etc.– deixen un **rastre de problemes** que no són fàcils de solucionar per a la població d'aquell lloc: un elevat índex d'atur, esgotament dels recursos territorials, contaminació, trencament de relacions i treballs tradicionals.

Davant aquestes situacions s'està produint un moviment migratori molt elevat en totes les escales. Els moviments globals són, en l'actualitat, d'un calibre molt important i tenen el seu origen, sovint, en els impactes de la globalització sobre zones pobres. A més, això es veu aguditzat per la globalització d'altres sectors, com el dels mitjans de comunicació, la publicitat, el comerç o l'art que moltes vegades arriben distorsionats des dels països més desenvolupats.

Figura 4. Saldos positiu i negatiu de migracions per països



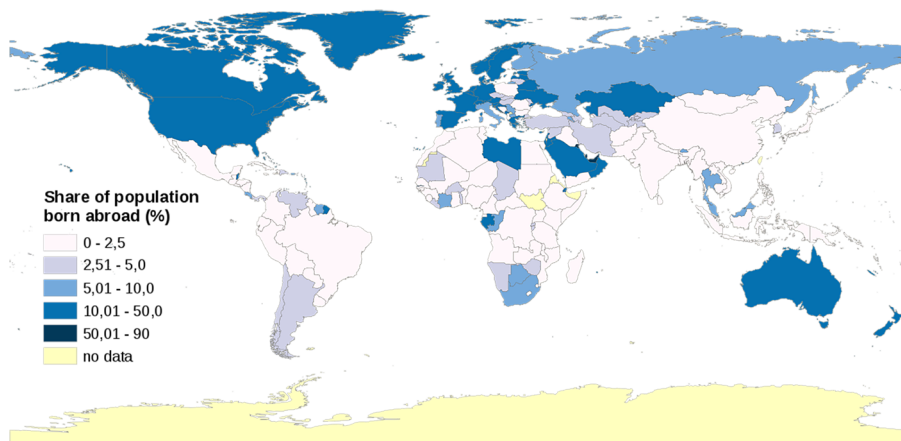
Font: Wikimedia Commons. https://commons.wikimedia.org/wiki/File:Net_migration_rate_world.PNG#filelinks

Als països receptors, l'efecte és diferent: políticament, es produeix un debat sobre els beneficis i els perjudicis de l'arribada de nous habitants; **socialment, els immigrants nous solen ser víctimes de segregació**, marginació i elevada precarietat. Això, a més de fer-ho en l'aspecte polític i el social, **repercuteix en el territori** a través de, per exemple, el creixement de petits pobles, segregació de les ciutats o canvis en les configuracions territorials de les escoles –localització de les escoles i noves formes d'exclusió.

Bibliografia recomanada

El llibre *La sociedad del riesgo* d'Ulrich Beck mostra amb claredat aquests successos de l'actual model de desenvolupament econòmic (Beck, 1998).

Figura 5. Població nascuda a l'estranger per països (%)



Font: Wikimedia Commons. https://commons.wikimedia.org/wiki/File:Share_of_Migrants_in_the_world_2015-en.svg

Pregunta de reflexió

Aquí estem posant afany a mostrar un costat de la globalització que provoca la mobilitat a escala planetària. Sense això, podríem fer un exercici de reflexió i parar-nos a pensar sobre quins podrien ser els efectes beneficiosos de l'arribada, per exemple, de les grans empreses, sobretot quan perduren en el temps: nombre de llocs de treball, millores en infraestructures, desenvolupament industrial o econòmic, etc.

L'altra cara de la moneda és la **facilitat amb què els habitants dels països desenvolupats viatgen d'un punt a un altre del globus terrestre** amb finalitats ocioses o de vacances. Això està produint que alguns territoris, tant de països desenvolupats com pobres, s'estiguin especialitzant en una **economia turística** i, amb això, que estiguin més pensats per al visitant que per a l'habitant local. Això passa en ciutats molt turístiques, com és el cas de Barcelona, Bangkok o Macao, però també en zones no urbanes com els parcs nacionals i reserves africanes. L'efecte primer d'aquestes situacions és la mercantilització del territori i la cultura.

Com es pot apreciar, la geografia té molt a dir sobre la qüestió de la mobilitat: formes de mobilitat, llocs d'origen i destinació, noves configuracions territorials, usos de l'espai, etc. En tots aquests enfocaments, una perspectiva escalar és essencial per comprendre què està succeint en qualsevol context.

En els tres apartats vistos fins aquí, és essencial adonar-se que l'espai no és un receptor buit de processos socials, sinó que en tots els casos és alhora objecte i subjecte. En relació amb la globalització, l'espai no és un globus terraquí passiu en què es moguin les persones o les mercaderies. Els recursos territorials – turístics, poblacionals, matèries primeres, etc.– afecten els processos socials i polítics. Per l'altre costat, les noves economies, la creació de nova tecnologia o les decisions polítiques modelen l'espai: poden aparèixer noves infraestructures que redueixin el temps de trajecte i així «escurcin» les distàncies, es pot explotar un territori o es poden segregar espais.

2. Les desigualtats urbanes: segregació espacial i estigma territorial

Hi ha diferents tipus d'espai des de la perspectiva geogràfica: l'espai concret o abstracte que està delimitat –districte, barri, regió, província, secció censal, estat, entre d'altres. L'espai social, que queda configurat per les relacions socials actuals i passades, i finalment, l'espai subjectiu, que té a veure amb el viscut, amb l'experiència quotidiana i històrica. Des de totes elles s'ha enfocat d'alguna manera el tema dels desequilibris territorials: des de l'espai concret, per exemple, s'ha tractat la cohesió territorial en estudis sobre la Unió Europea; la segregació residencial i el valor del sòl, temes altament discutits en geografia urbana, des de la mirada de l'espai social; o, des de l'espai subjectiu, s'ha abordat el paisatge rural i urbà o la percepció i imatge de la ciutat.

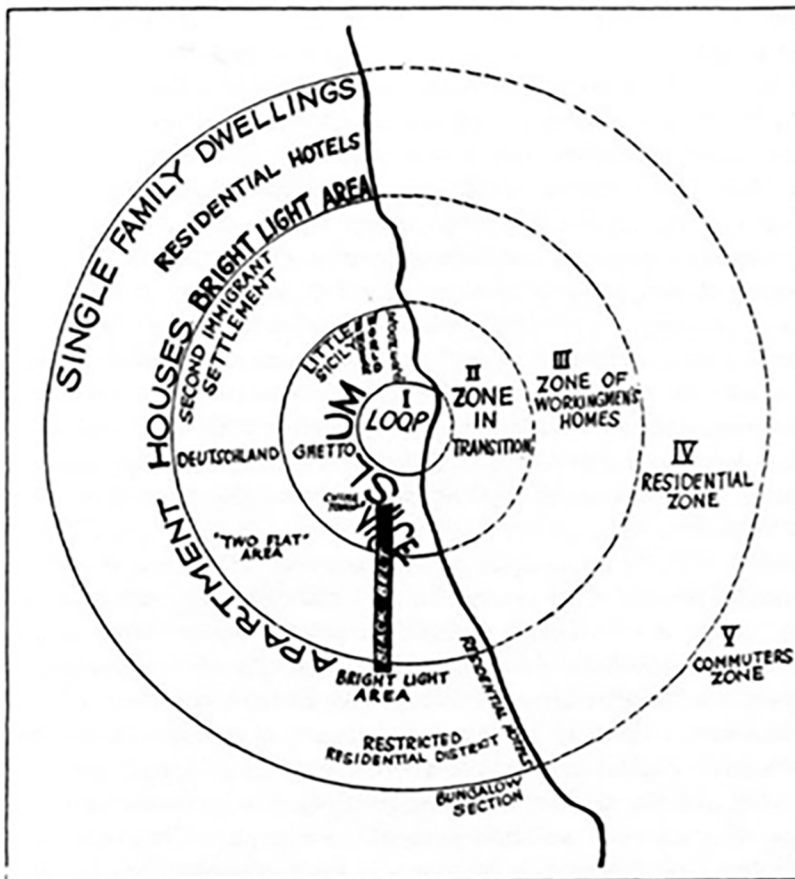
Va ser amb l'aparició de la geografia radical que la nostra disciplina va començar a interessar-se amb més intensitat per les desigualtats socials. L'enfocament pot ser divers, com s'ha vist: des dels desequilibris estatals o regionals fins a la segregació urbana, o el sempre recurrent binomi camp-ciutat. També és abordat per diferents metodologies segons l'objecte d'estudi: quantitatives, treballant índexs com els d'atur, PIB o amuntegament; o qualitatives, posant el punt de mira en les relacions socials, estratègies geopolítiques o qüestions de gènere.

Les desigualtats urbanes han estat objecte d'estudi preferent per a la geografia. Les diferències internes de la ciutat han suposat sempre un camp de dubtes per al món de les ciències socials. L'Escola de Chicago, principalment important en la sociologia urbana en els anys 1920 i 1930, va basar bona part de la seva obra a pensar la ciutat pel que fa a les desigualtats socials tractant temes com el delictes, les colles juvenils, la immigració, la pobresa, la manca d'habitatges i la urbanització. D'aquí és famosa la idea d'una ciutat organitzada a través d'una ecologia moral, és a dir, donant a entendre que hi ha una relació entre la morfologia social i la psicologia que queda definida en una morfologia urbana de «regions morals», com es pot observar a la figura 6.

Bibliografia recomanada

Per saber més sobre l'Escola de Chicago, es pot començar per consultar Picó i Serra (2010).

Figura 6. Model concèntric aplicat a Chicago als anys 1920



Font: Park, Burgess i McKenzie (1925, p. 55).

Anys més tard, després del declivi de les noves geografies o geografies neopositivistes, en part per la seva llunyania dels problemes socials quotidians, la nostra disciplina va tornar a l'interès per la configuració de la ciutat a través de les desigualtats socials. Primer, amb la geografia del comportament i de la percepció i més tard amb la geografia radical. El llibre *Urbanismo y desigualdad* de David Harvey va ser pràcticament el primer a proposar una teoria en la qual la forma de la ciutat reflecteix la desigualtat social però que a més la reproduïx i la reforça. Harvey va estudiar principalment les rendes del sòl, emmarcades especialment en els conceptes de valor d'ús i canvi, excedent i plusvàlua.

Més tard, amb la geografia postmoderna, la geografia de gènere i el que es podria conèixer com «les altres geografies», van aparèixer altres tipus d'estudis geogràfics sobre les desigualtats amb visions menys materialistes i més simbòliques.

D'aquesta manera, en aquest apartat es pretén assenyalar com un tema concret, en aquest cas el de la desigualtat urbana, pren **camins diferents segons l'objectiu amb què es realitzi una pregunta geogràfica** i, per tant, com s'entén o ha de ser entès l'espai per al cas en particular. Així, parlarem de tres casos relacionats amb la desigualtat urbana:

Bibliografia recomanada

El llibre editat per Joan Nogué i Joan Romero s'endinsa en diverses temàtiques poc tractades des de la disciplina geogràfica però que l'assenyalen com a plural, crítica i transversal (Nogué i Romero, 2012).

- El primer a escala **planetària**, assenyalant les diferents característiques de la segregació espacial segons on se situï. Aquí es pren l'**espai social** com el principal referent.
- El segon, una comparació dels estudis dels **barris pobres de Estats Units, França i Espanya**; l'**espai concret** seria el referent.
- Finalment, es presentarà una de les característiques actuals d'aquestes zones, l'**estigma territorial**, en el qual l'**espai subjectiu** és el primordial. En cap cas, com veurem, els tipus d'espai són excloents.

2.1. Les desigualtats urbanes a escala planetària

L'explosió demogràfica del segle XX, lluny de repartir-se de forma homogènia territorialment, s'està concentrant en les ciutats. Això és així, no només en Europa i Amèrica del Nord, on es dona aquest procés des de fa molt de temps, sinó també a Àsia, Àfrica i Amèrica Llatina. Territoris tradicionalment tan rurals en el nostre imaginari com la Xina o Nigèria són a punt o han passat ja a tenir una majoria de població urbana.

No obstant això, hi ha moltes divergències entre les diferents ciutats tot i que van apareixent cada vegada més enormes megaciutats de milions d'habitants. De tota manera, hi ha una característica comuna, l'aparició –i també el seu creixement– de grans zones degradades o hiperdegradades, on s'acumula la pobresa quan no, també, la contaminació.

A partir de la dècada de 1970, és a dir, a partir de l'aplicació de les polítiques neoliberals, **la pobresa urbana ha experimentat un fort creixement**. Això és més urgent en els països més pobres que a la resta. Part del seu origen es deu al fet que tant el Banc Mundial com el Fons Monetari Internacional van implementar ajustos estructurals –retallades, en el vocabulari convencional– que van portar a una reestructuració de l'economia després de les crisis mundials de 1973 i 1979.

La nova organització econòmica va consistir bàsicament en l'atorgament de préstecs als països pobres per sortir de la crisi monetària sota condicions típiques del neoliberalisme: retallada de la despesa pública, excessiva centralitat del deute contret i polítiques de desregulació agrícola, principalment. Una de les primeres conseqüències va ser un **èxode de camperols a la ciutat** que va acréixer la població urbana, i que va donar lloc a una població sense feina –per la falta d'industrialització– i a l'aparició d'una **economia informal o il·legal** propiciant, en moltes ocasions, fenòmens híbrids urbanorurals.

Amb això, a finals de la dècada de 1980 va aparèixer la **privatització del mercat de l'habitatge**, que va portar a una enorme pujada de preus i l'endeutament de les famílies. L'estrenyiment de l'Estat social en aquests països va comportar l'abandonament de moltes àrees urbanes. La manca de polítiques de recaptació d'impostos per part del sector públic és una de les característiques del neoliberalisme que ha comportat major escassetat de recursos públics. Per tant, va seguir augmentant la hiperdegradació, que es va sumar, com s'ha dit, al creixement de la desocupació i al decaïment de les zones rurals.

Figura 7. *Favela* de Rio de Janeiro



Font: Ph. D. Adam Jones. Wikimedia Commons. <https://commons.wikimedia.org/wiki/File:Office_Towers_and_Favela_-_Rio_de_Janeiro_-_Brazil.jpg>

Altres problemes derivats van ser: la promoció de microcrèdits per fomentar iniciatives empresarials, els préstecs a les cooperatives en contextos de vulnerabilitat impulsats pel Banc Mundial, o els ajuts i intervencions per part d'organitzacions no governamentals. Tots ells, per falta de continuïtat, d'arrelament estructural o per irregularitats han deixat en mans dels propis habitants la solució dels seus problemes. En molts casos, les ajudes es «perden» entre tràmits burocràtics o els programes cooperatius no s'ajusten a les exigències dels organismes reguladors –fortament polititzats–, i moltes altres vegades

Pregunta de reflexió

A partir d'aquí, podríem fer algunes preguntes sobre l'aplicació d'aquestes polítiques de tall neoliberal: estaven millor les persones en el camp abans de traslladar-se a les ciutats?, és a dir, com canviar el seu nivell i la seva qualitat de vida? Una altra qüestió, quins són els impactes actuals en el món rural de tot aquest procés? Finalment, com s'han transformat els límits urbanorurals?, és una qüestió encara vàlida la separació entre aquestes dues realitats? Tot això són preguntes reflexives sobre el que estem desenvolupant que podrien portar a investigacions de caràcter geogràfic.

Contrastos urbans

En primer pla, es pot observar una *favela* de Rio de Janeiro; al fons, grans edificis d'una zona de centralitat (polarització urbana).

Bibliografia recomanada

Mike Davis, en el seu llibre *Planeta de ciutades misèria*, aborda la relació entre les organitzacions financeres, les ONG i la pobresa estructural, tot això en el marc de les polítiques neoliberals (Davis, 2007).

per la corrupció estatal i local establerta en els països receptors. Aquests ajuts no han estat més que una il·lusió, quan no una nosa, fent evident la seva incapacitat per fer front a un problema de caràcter estructural.

L'impacte territorial que adquireix la pobresa urbana és greu en les zones on el preu del sòl és baix, o en les que directament no existeix un atractiu residencial. Llocs que, principalment, corresponen a zones de risc o de manca de serveis bàsics: «Les diferències de salut ja no es troben entre la ciutat i el camp, sinó entre les burgesies urbanes i els pobres urbans» (Davis, 2007, p. 205).

No obstant això, l'especulació apareix i, amb ella, el benefici a partir del sofriment d'algunes persones. Moltes vegades els amos de les finques provoquen l'ocupació per després tenir posicions fortes a l'hora de negociar amb l'Estat el consegüent procés d'urbanització. Així, com en qualsevol fenomen d'aquest tipus, l'Estat dota el lloc de serveis bàsics i infraestructures, **augmentant el preu del sòl i expulsant la població més empobrida** cap a zones encara menys preparades per a la residència.

En aquest apartat hem pogut veure com es construeix la desigualtat social i territorial, no tancada en un espai concret, sinó que és produïda per **dinàmiques molt més àmplies que no encaixen en espais limitats políticament** – Estat, districtes, regions. No obstant això, el que interessa de tot aquest procés és veure com aquestes dinàmiques sí que tenen un reflex en la formació de nous espais de desigualtat.

Aquests espais de relegació no només tenen un efecte material en el territori, sinó que produeixen diferents formes de gestió. Aquestes sí que poden limitar-se a un espai concret –un Estat, una regió o un ciutat– i a maneres de percebre'ls que faran que ens comportem d'una manera o altra respecte a ells.

2.2. El desenvolupament dels estudis sobre barris pobres en EE. UU., França i Espanya

Com hem pogut entendre a partir del text anterior, la formació i el desenvolupament de barris relegats és un tema que encaixa a la perfecció en la perspectiva geogràfica. Això no obstant, **el tema del gueto urbà nord-americà ha estat tractat amb més ímpetu des de la sociologia que des de la geografia**, almenys pel que fa a les conseqüències internes de la seva existència o a una escala intraurbana. Des de l'Escola de Chicago, com ja hem vist, fins sociòlegs contemporanis, com William J. Wilson o Loïc Wacquant, han tractat el tema del gueto a Amèrica del Nord. També en aquesta mateixa disciplina s'ha abordat un altre tipus d'organitzacions territorials, com el cas d'Alejandro Portes que va conceptualitzar els enclavaments d'immigració en aquest subcontinent. A partir de la dècada dels anys vuitanta del segle XX se li uniren els antropòlegs urbans.

A Europa s'ha seguit aquesta dinàmica, tot i que probablement els estudis sobre els barris més desfavorits hagin estat molt posteriors. A França, han estat els sociòlegs i antropòlegs urbans que han portat la iniciativa en aquests estudis: Colette Petonnet, Loïc Wacquant, Jean-Pierre Garnier, François Dubet o Didier Lapeyronnie, entre d'altres.

Els geògrafs, en canvi, han estat més interessats, almenys fins fa alguns anys, en la segregació de la ciutat a partir de la estructura o morfologia urbana en el seu conjunt, sense entrar en l'estudi concret d'aquestes zones de relegació. Per exemple, a Espanya, Joan Vilagrasa va realitzar una recerca en 1990 en la qual «es dona una descripció per zones de la ciutat amb atenció a la cronologia del creixement, els moviments de població, l'activitat econòmica i les tipologies morfològiques». Hi ha el cas excepcional del geògraf Pere López Sánchez, que el 1986 va fer un estudi detallat sobre el centre històric de Barcelona i que ha continuat en aquesta línia d'estudis.

No obstant això, ja hi havia hagut precedents dels estudis sobre barris marginals, per exemple, els realitzats pel sociòleg Mario Gaviria en els anys 1970, que va estudiar barris empobrits a Madrid i Saragossa (1970). Més tard, com en el cas de la geografia, s'unirien els antropòlegs espanyols, com Ubaldo Martínez Veiga (1999), que va estudiar el desenvolupament del parc Ansaldo, a Alacant, o Mikel Aramburu (2000), que ho va fer amb Ciutat Vella a Barcelona, tots dos en els anys 1990 i 2000 respectivament. No obstant això, **els antropòlegs han desenvolupat aquest tipus d'estudis amb més assiduïtat que els geògrafs.**

L'estudi dels barris marginals ha estat pres per la geografia en els últims anys, en els quals està aportant nous enfocaments sobretot des que Neil Smith realitzés els seus **estudis sobre gentrificació** i exposés la **teoria de la renda diferencial** com a causant d'aquest procés.

Així **des de la geografia** s'han fet aportacions que tenen a veure amb el vincle d'aquests **processos amb el mercat immobiliari, o de localització i volum d'inversions públiques**. També han obert un debat sobre la pròpia localització del procés de gentrificació, observant diferències substancials entre els centres urbans i les perifèries, o amb zones abandonades i, per tant, de nova construcció, il·luminant el vessant territorial de les actuacions.

2.3. L'estigma territorial: l'espai simbòlic i subjectiu

Una de les característiques dels actuals barris degradats o pobres és l'estigma territorial, és a dir, **zones afectades per una imatge negativa que les associa directament amb la misèria**, la immigració i la inseguretat permanents. No obstant això, **aquest tret no ha sortit de la teoria o el pensament geogràfic** tot i estar clarament emmarcat dins de l'espai subjectiu i, a més, en una connexió directa amb l'espai social.

Bibliografia recomanada

Des de fa alguns anys hi ha la traducció a l'espanyol del llibre *La nueva frontera urbana*, de Neil Smith, que ha fet que es produeixi, juntament amb la importància del tema de la gentrificació a les nostres ciutats, un renovat interès pels temes de gentrificació (Smith, 2012).

El seu origen es remunta de nou a l'Escola de Chicago, tot i que en els seus últims anys, quan Erving Goffman, psicòleg de formació –si bé màxim exponent de la microsociologia–, va desenvolupar un estudi sobre l'estigma social en relació amb les seves formes d'actuar, les estratègies dels afectats i les conseqüències personals. No obstant això, el sociòleg Loïc Wacquant, bastants anys més tard, va observar que Goffman s'havia oblidat de la pertinença a un lloc com a causa de descrèdit. Wacquant ho va conceptualitzar i caracteritzar com estigma territorial, encara que van ser Didier Lapeyronnie i Françoise Dubet qui parlessin en primer lloc d'això com un factor de desacreditació.

Els geògrafs s'han mantingut al marge d'aquest tipus d'estudis fins fa poc.

Potser el geògraf britànic Tom Slater ha estat qui ha tractat amb més afany el tema, relacionant-lo directament amb qüestions com l'habitatge i la gentrificació. També, des de la nostra disciplina, **s'han tractat temes semblants quant a l'espai subjectiu, com la percepció de l'espai** lligat a qüestions de seguretat o delictes, com han fet a Espanya Pere Frare i Quim Bonastra. No obstant això, com podem observar a continuació, l'estudi de l'estigma és d'un alt interès per a l'anàlisi del territori.

L'estigma territorial forma part de les característiques principals del nou règim de marginalitat urbana, causat, sobretot, per les noves formes de desenvolupament capitalista avançat, i que segons la seva lògica enclaustra la població excedent i donen un nou significat a la concentració i segregació espacial. Aquests llocs són percebuts com espais d'infàmia de les ciutats actuals des de dins i des de fora.

L'estigma territorial s'afegeix a altres descrèdits que poden operar tradicionalment, com la pobresa o la raça, però funciona independentment i amb característiques diferenciades. Destaca que, a l'igual de la resta de tipus d'estigma, el descrèdit territorial planteja dilemes de gestió d'informació, d'identitat i de relacions socials (Solís, 2017, p. 28). L'estigma de lloc és semblant al de raça, nació i religió, ja que: «es pot transmetre per mitjà del llinatge i contamina tots els membres de la família, però posseeix una gran diferència i és que pot ser fàcilment dissimulat a partir de la mobilitat geogràfica» (Wacquant, 2007, p. 275).

De poca importància és que dins d'aquests llocs es produeixi realment el que es percep o transmet. La qüestió, com en qualsevol estigma, és que hi ha una diferència entre el que els «normals» esperen que succeeixi en un lloc i el que ells hi troben. Els prejudicis que apareixen, a partir de la simbologia que transmet, ja siguin certs o no, són els desencadenants d'alguns comportaments o conseqüències socials negatives. **L'estat de deteriorament també afecta la pròpia percepció dels habitants dels barris** i els porta a pensar que són ciutadans de segona, socialment inferiors.

Figura 8. Barri de la Mina (2014). Un dels llocs més vilipendiats de Barcelona



Font: Wikimedia Commons. https://commons.wikimedia.org/wiki/File:La_mina.JPG

El sentiment de rebuig que es produeix sobre el barri i la seva gent comporta trencar amb la col·lectivitat del propi lloc, i atacar als que estan pròxims en una posició, tant social com geogràficament, demonitzant-los o delatant-los com a causants o impostors. En resum, un sentiment d'indignitat col·lectiva que afecta directament capitals com l'econòmic, el simbòlic i el social.

Per bregar amb aquests comportaments o amb l'estigma en general, els afectats busquen també **estratègies en el maneig de la informació**. Així doncs, Wacquant detecta quatre estratègies d'autoprotecció simbòlica, que com veiem tenen molt a veure amb l'espai o el lloc:

- a) L'elaboració de microdiferències: repudien conèixer gent al seu voltant, i subratllen qualsevol propietat personal menor que pugui **establir la separació d'una població i un lloc** que saben envilit, i que els envileix.
- b) La segona estratègia és la denigració lateral, que consisteix a adoptar les **representacions desqualificadores** que prenen dels de fora i les apliquen al propi veí.
- c) Una tercera reacció és **retirar-se a l'interior de l'esfera privada**, i buscar refugi en una restringida economia social i en una moral casolana.
- d) Una quarta és **deixar el barri** tan aviat com un obtingui els recursos necessaris per marxar.

D'aquesta manera, l'estigma del lloc és potenciador i es retroalimenta dels altres que pugui haver presents –normalment, de tipus raça, estatus o classe. Aquí tenim, doncs, un exemple de com l'espai es configura a partir del

seu vincle amb les relacions socials. **La creació d'una nova imatge deteriorada a partir, per exemple, de discursos és un primer pas per entendre l'espai d'una altra manera.** Els efectes que produeix la posada en pràctica d'aquesta imatge es manifesten socialment i territorialment. Aquesta última a partir d'una degradació física del lloc. Socialment, hem vist com les estratègies dels residents tornen a modificar l'espai: **autosegregació territorial, diferenciació entre esfera pública i privada, mobilitat espacial.**

En resum, l'estigma territorial crea un sentiment d'indignitat que afecta a la vida quotidiana, la relació entre espai i individus, denigra als dos, a les relacions interpersonals i als propòsits individuals. Però com s'ha dit, per contra, permet desfer-se d'ell a través de la **mobilitat geogràfica**, encara que no sigui definitiu.

Això és una mostra del que Bourdieu indicava com **distanciament social reflectit en l'aspecte geogràfic** (1999). En aquest cas:

a) Atur massiu, crònic i persistent, que es tradueix en precarietat i privacions materials, és a dir, relacionat amb les transformacions econòmiques i de distribució de recursos.

b) Segon, una relegació als barris desposseïts, que comporta una intensificació de la competència a l'accés de béns col·lectius.

c) Finalment, l'estigmatització en la vida quotidiana i en el discurs públic, associada a la qüestió social i ètnica, i als barris degradats. Un discurs repetit i massiu sobre un territori influeix fortament, i pot canviar la visió que es projecta d'ell per complet. Els encarregats de gestionar els problemes del lloc afectat es veuran obligats a actuar per la pressió mediàtica i social exterior al «conflicte», encara que el problema mediàtic o institucionalitzat no existeixi.

Així, hem pogut observar en aquest relat sobre el funcionament de l'estigma com **algunes característiques són pròpies del pensament geogràfic.** Per exemple, la **imatge del territori o la segregació espacial.** Però també hi ha qüestions eminentment geogràfiques que tenen a veure amb **com es transforma l'espai i quin significat pren o pot prendre.** Per exemple, parlem de depredadors de carrer, vigilància de l'espai, **valor del territori, relació entre l'espai privat i el públic.** Per tant, estem parlant de forma general sobre una interacció constant entre territori i població que es van modelant mútuament.

3. La formació d'un tipus d'espai: l'espai públic

Avui en dia, el concepte d'espai públic està sent qüestionat, ja que des posicions oficialistes i tecnicistes es presenta com un espai neutre i alliberat de significat –contrari, doncs, a la concepció que s'ha donat a ciències socials. En els últims anys, han sorgit diversos autors que han escrit i reflexionat seguint una línia crítica. Per exemple, des de la geografia, Jordi Borja, Don Mitchell, Andy Merrifield, Mustafa Dikeç. Però també des d'altres disciplines: la filòsofa Judith Butler, l'arquitecte i urbanista López de Lucio, el polític Fernando Carrión o, des de l'antropologia, Manuel Delgado.

Aquests autors s'han dedicat a reflexionar sobre el concepte i solen coincidir que hi ha tres idees dominants a l'hora de caracteritzar-lo:

- Primer, la que entén l'espai públic a partir de l'ús del sòl i configura l'estructura urbana. La seva funció és la de vincular altres espais, crear llocs, desenvolupar àmbits d'intercanvi. En definitiva, és entendre l'espai públic com a sòl i gestionar-lo com a instrument al servei del fer governamental.
- Segon, una concepció jurídica que està relacionada amb la propietat administrativa. Aquí públic significa assumit per l'Estat.
- Una tercera visió més sociocultural, que fa referència a un conjunt de nodes o llocs centrals on s'esvaeix la individualitat i es circumscriu la llibertat. Una expressió del trànsit del públic al privat i en el qual l'individu existeix com a part d'un col·lectiu. Per Carrión (2007) hi hauria una posició alternativa, que consisteix a considerar una doble condició, la urbana i la seva qualitat històrica, on l'espai canvia pel seu compte i es transforma en relació amb la ciutat.

Sembla clar que, des d'aquestes dues últimes posicions, menys oficialistes, l'espai públic no ha de ser tractat com un espai intersticial, cosa que queda buida entre el que està construït, és a dir, un espai en sentit kantian o abstracte.

Finalment, una altra visió de caràcter polític és la de Don Mitchell. Aquest, des d'una perspectiva marxista-lefebvriana, concep tant el contingut com el significat de l'espai públic com el fruit inestable de dialèctiques socioespacials entre: ús de l'espai i la seva concepció; espai viscut-apropiat i planificat-regulat; i espais representacionals i representacions del espai. És a dir, que l'espai públic és un «producte d'idees enfrontades sobre el que constitueix aquest espai [...] i qui forma part del públic» (Sevilla-Buitrago, 2014).

De tota manera, des d'aquestes últimes concepcions sembla existir un punt en comú que té més a veure amb el govern de la ciutat que amb el propi concepte. Així, es parla de crisi de la ciutat i de l'espai públic, tot i formar part de les agendes polítiques molt intensament. Aquesta crisi, que té a veure amb el tipus de polítiques que s'implanten, està marcada per tres factors clau propiciats per les actuals pautes urbanitzadores extensives i difuses:

- 1) Degradació i abandonament.
- 2) Privatització.
- 3) Tendència a l'exclusió.

D'aquí floreixen espais fragmentats, terres de ningú i no-llocs i, dins d'ells, espais viaris, àrees turístiques tematitzades i centres administratius que estan buits i són temuts per les nits.

D'aquesta manera, la gestió de la ciutat, i en particular de l'espai públic, prendrà dos camins diferents amb l'objectiu de superar aquesta crisi. D'una banda, aprofundir la via mercantil-privada, en la qual l'espai públic és marginal i únicament vàlid com a suport de l'economia de mercat –la visió neoliberal–; o, d'altra banda, donar un major significat a la cosa pública, en la qual l'espai forma part de l'organització urbana –un pensament més propi de les polítiques de tall social. Com s'ha dit, les polítiques urbanes, en l'actualitat, semblen guiar-se més pel pes del mercat que com a instrument per arribar a la igualtat social.

3.1. L'espai social des d'una mirada concreta

L'espai públic pot ser observat a través d'una mirada: la de l'espai social. Això vol dir, com acabem d'assenyalar, que l'espai públic seria l'escenari de la **conflictivitat** i, per tant, amb situacions de **poder**.

No obstant això, el podem apreciar com a espai de conflictivitat social a partir de, entre d'altres, un procés bidireccional. Primer, veient **com la vida quotidiana afecta a la configuració de l'espai**. En aquest cas, la modificació física seria la resposta més evident. Segon, la visió contrària, és a dir, **abordant com en ser reformat materialment un espai, les pràctiques diàries poden canviar** en major o menor mesura.

Una altra forma de veure l'espai públic com a lloc de conflicte és a partir de la seva **vessant política**. O bé ho fa a partir d'actes grupals d'índole diversa –manifestacions, concentracions, actes performatius o d'acció directa–, o bé en la qual s'apliquen polítiques, també de diversa naturalesa –repressives, de tall social, coercitives, inversions i remodelacions.

Ara ens aturarem en cada un d'aquests quatre possibles escenaris comentats –dos socials i dos polítics–, amb l'objectiu de mostrar que l'espai públic pot ser comprès des de la perspectiva de l'espai social. Ho farem a partir d'un cas històric, la renovació de París per part del baró Haussmann, i un altre actual, la creació i reforma dels jardins del Pou de la Figuera a Barcelona –coneguts com el Forat de la Vergonya. En tots dos casos, aquestes situacions són fàcilment visibles. Per a això, exposarem en primer lloc els fets en relació sempre amb la qüestió espacial-territorial per, més tard, endinsar-nos en cada un dels quatre escenaris.

Aquests casos són de dimensions, tant històrica com territorial, molt diferents. L'objectiu és, llavors, **veure que l'espai social es mou a diferents escales geogràfiques i que el seu component polític està en cada una d'elles.**

3.1.1. Dos exemples històrics per a l'estudi de l'espai social: la reforma de París del baró Haussmann i la creació dels jardins del Forat de la Vergonya a Barcelona

Per veure amb claredat la modificació tant de les pràctiques diàries com de l'espai, és útil recórrer a casos històrics importants. Sens dubte, un dels successos més rellevants estudiats en geografia urbana ha estat la renovació de París a la segona meitat del segle XIX, dirigida pel prefecte del Seine, el baró Haussmann. Aquesta modificació de la ciutat no només suposava un canvi en l'espai públic, el que ens interessa aquí, sinó que anava molt més enllà ja que va canviar la forma d'actuar sobre l'habitatge, les xarxes de transport o les inversions municipals en la ciutat.

Les ciutats, punts clau de l'explosió demogràfica que va comportar el capitalisme industrial, es van convertir en llocs d'amuntegament i de problemes d'higiene apressants (veure figura 9). Les infraestructures medievals es mostraven incapaces d'adequar-se a la pressió demogràfica i als enrenous de la nova urbs. La classe obrera s'organitzava cada vegada en major nombre i amb major efectivitat.

La burgesia es movia sobre això, almenys, en dos fronts: el repressiu i l'acció pal·liativa sobre habitatge o morbiditat. En definitiva, era una ciutat plena de dificultats, però també de possibilitats per als capitalistes industrials i financers i, en general, per al «progrés social» (Harvey, 2008, p. 121).

Per tant, existien diverses circumstàncies que havien fet entendre l'espai urbà d'una altra manera. D'una banda, la classe obrera s'organitzava als carrers i, com a conseqüència, hi va haver diverses revoltes i revolucions amb les seves consegüents barricades en carrers tortuosos, en un entramat també sinuós. A més, la ciutat tenia problemes d'higiene i salubritat, i va sorgir una nova percepció de seguretat relacionada amb la nova classe obrera. D'altra banda, París esdevenia el centre del poder real, tant econòmic com polític, les activitats quotidianes i la morfologia de la ciutat xocaven de front amb els interessos

Nota

Doreen Massey, una de les principals pensadores de l'espai social, ressaltava sempre la seva part política. Assenyalava l'espai com a part integral de la cosa política i, per tant, una peça necessària per a la generació de la novetat. De fet, estava posant l'èmfasi en l'espai com a part integral de la producció de la societat. La seva forma d'entendre el fet polític era relacional, el que vol dir, indissociable del poder social i de les relacions de domini i subordinació.

Un exercici d'acord amb aquesta lectura és anar identificant aquestes relacions de domini i subordinació, qui i com exerceix el poder en l'espai, i els resultats en el territori en les diferents escales que es proposen.

Nota

Ildefons Cerdà, creador de l'Eixample de Barcelona, pocs anys després que Haussmann reformés París, tenia com a punt de referència per a l'actuació aquestes característiques de la ciutat industrial: amuntegament, higiene i precarietat en la classe obrera, que feien malviure a un elevat nombre de persones en la ciutat. Així, abans de realitzar el projecte de Eixample de Barcelona, Cerdà va publicar *Monografia estadística de la classe obrera de Barcelona en 1856*. Aquesta obra contenia innumbrables dades sobre la situació de aquesta classe social.

burgesos. Així, el nou creixement demogràfic i econòmic en la ciutat era una mina per a la classe burgesa, desitjosa de treure rendes del sòl i de l'habitatge. Per a això, al capitalisme li caldrà una nova concepció del temps i de l'espai (Harvey, 1990).

Figura 9. *Rue Gervais Laurent*. Estat insalubre d'un dels carrers de París quan la renovació de Haussmann



Font: Charles Marville. Wikimedia Commons. <https://commons.wikimedia.org/wiki/File:Charles_Marville,_Rue_Gervais-Laurent,_ca._1853%E2%80%931854.jpg>

Figura 10. *Rue du Havre*. Un dels bulevards creats per Haussmann

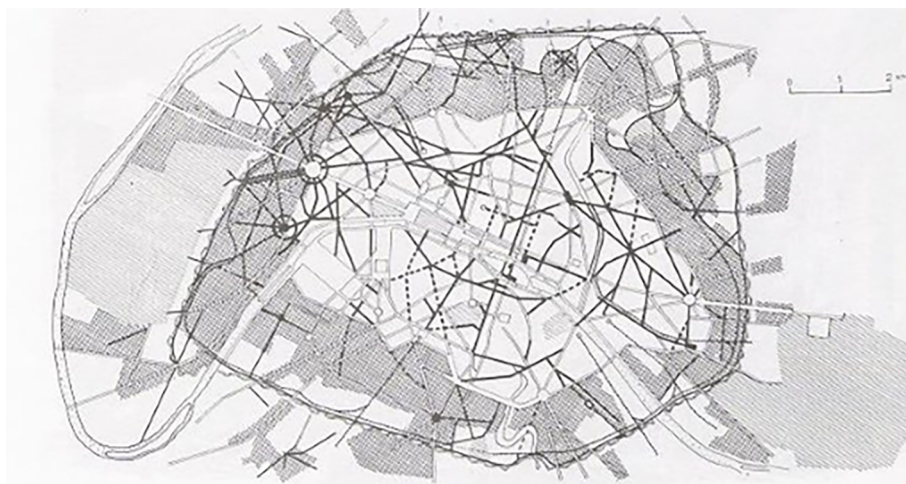


Font: Charles Marville. Wikimedia Commons. <https://commons.wikimedia.org/wiki/File:Charles_Marville,_Boulevard_Haussmann,_de_la_rue_du_Havre,_ca._1853%E2%80%931854.jpg>

Així doncs, és la vida quotidiana, dit d'una altra manera, la reproducció social de les diferents classes socials, les que estan donant un significat i un ús nou a l'espai. Aquest, sens dubte, esdevé conflictiu, ja que l'utilitza cada un dels grups socials per al seu desenvolupament i els seus interessos, que en alguns casos són antagònics.

Com a resultat d'aquesta lluita, el govern de la ciutat emprendreà una remodelació urbanística que afectarà, en la pràctica, a la totalitat del París d'aquell moment (veieu figures 10 i 11).

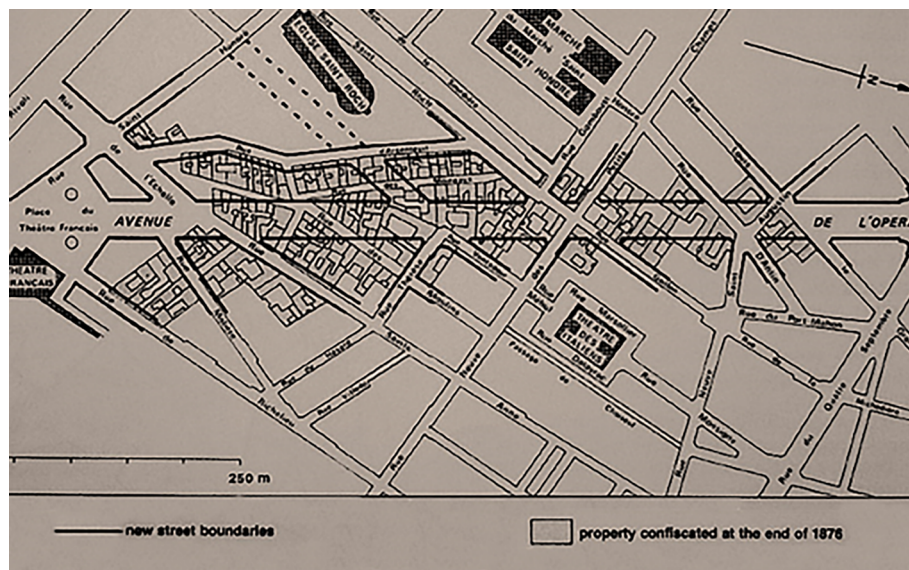
Figura 11. Esquema de treballs de Haussmann a París. Les línies gruixudes seran les noves vies que van obrir durant la reforma



Font: Benevolo (1993).

Després d'un nombre elevadíssim d'enderrocs al centre de París, es van crear grans avingudes –per exemple, l'avinguda de l'Òpera, figura 12–, els famosos bulevards parisencs, i es van construir nous edificis dirigits a les classes altes que expulsaven la població pobra i treballadora a la perifèria. En total, es van traçar 95 quilòmetres de nous carrers i es van eliminar 50 vies antigues. Altres 70 quilòmetres van ser creats en forma de camins fins a la perifèria (Benevolo, 1978, p. 55 i 58). Haussmann va modificar substancialment la ciutat tant pel que fa al seu ordre, com quant a la seva bellesa i la seva escala. Respecte a la seva ampliació, el prefecte del Sena va annexionar les perifèries a la ciutat i va dividir París en 20 districtes. No obstant això, darrere d'aquesta gran transformació hi havia alguna cosa més que una qüestió higiènica, estètica o orgànica. Tres serien els eixos bàsics d'acció determinants darrere de les actuacions de l'Administració: fer servir la ciutat com a forma de benefici privat, donant lloc a l'especulació urbanística i financera; condicionar-la per a la vida quotidiana; i aconseguir una ciutat transparent i amb alta capacitat de mobilitat.

Figura 12. Creació de l'avinguda de l'Òpera a París sobre el teixit antic (trama urbana i parcel·lari)



Font: Benevolo (1993).

La construcció de gran quantitat d'habitatges nous al costat d'àmplies vies i bulevards, juntament amb l'annexió de la perifèria, que es traduirà en l'expulsió de la classe obrera i treballadora del centre de la ciutat. Això va posar les futures bases especulatives de l'urbanisme, és a dir, «la potenciació de la renda del sòl com a mecanisme de l'expansió urbana i cicle generador de riquesa autoinduída» (Gravagnuolo, 1998, p. 41).

La transformació de les relacions espacials exteriors –cal subratllar que París es va convertir en el centre de la xarxa de transports de tota França, i que cada vegada més millorava les relacions amb l'estranger– va augmentar la necessitat política i econòmica de racionalitzar l'interior de la ciutat. Haussmann va idear un pla coherent per reorganitzar el marc espacial de la vida social i econòmica de la capital. No només es va treballar sobre la xarxa viària, sinó que les obres públiques van afectar també al clavegueram, els parcs, els monuments, els espais simbòlics, les escoles, les esglésies, els edificis de l'Administració, l'habitatge, els hotels, els locals comercials, entre moltes altres.

Tot això afectava directament la vida quotidiana de tots els parisencs. No és gens nou dir que Haussmann, mitjançant els nous espais urbans, perseguia també un objectiu de caràcter repressiu i controlador. La transformació dels carrers possibilitava la circulació de l'exèrcit i de la policia, alhora que s'impedia realitzar barricades, organitzar una resistència de carrer i evitar l'ocultació en eliminar part del teixit embullat (Benevolo, 1978, p. 55; Harvey, 2006, 2008). El bulevard va ser dissenyat per ser una línia lliure de foc. A més, en aquest sentit, el nou sistema viari envoltava alguns dels tradicionals enclavaments dels aixecaments revolucionaris, la qual cosa facilitava tant el moviment de la força pública com l'acordonament dels rebels (Fraile, 2003, p. 188-189; Harvey, 2008, p. 144).

Una altra qüestió quotidiana era la salubritat. A través de la renovació urbana, es va contribuir a la de l'aire –molts es consideraven veïnats insalubres–, a la vegada que es millorava l'aprofitament de la llum del sol i es treballava sobre un nou enllumenat nocturn de gas. Cal no oblidar tampoc que el veïnatge entre diferents classes socials era un conflicte patent. Amb la nova política d'habitatge de Haussmann s'«higienitzava» i s'evitava el contagi a les classes acabades en ser expulsada part de la classe treballadora. Un entorn més sa era un entorn sense la presència dels sectors desfavorits. Un tema semblant tenia a veure amb l'existència d'unes taxes molt elevades de mortalitat urbana i de morbiditat, que estaven relacionades amb el caràcter precari de la vida quotidiana tant en l'habitatge com en el treball, així com en carrers parisencs. Per contrarestar aquesta situació, Haussmann va idear diversos sistemes de xarxes. En un treball de nova enginyeria, es van transformar la circulació de l'aigua de consum i les residuals.

També en certa forma, es començava a treballar sobre la imatge de la ciutat: «[...] una nova forma d'urbanisme més extravertida» (Harvey, 2008, p. 144). Així, es pretenia que la vida del bulevard fos un reflex –fals– de la vida pública de la ciutat. Però, a més, era el tipus d'espai públic que contenia l'esplendor imperial, militar i de l'afluència burgesa mitjançant, per exemple, desfilades, festes i espectacles en general (Harvey, 2006, p. 24). Mentrestant, les classes pobres s'allunyaven a poc a poc de la ciutat burgesa (almenys pel que fa a la residència), i només podien mirar des de fora els locals i comerços dels bulevards burgesos.

La idea de totalitat de l'espai urbà va dur Haussmann a incloure els suburbis dins del seu àmbit d'actuació. Amb això pretenia desenvolupar en conjunt l'ordre racional de l'espai. Per a la gestió d'aquesta nova regió més àmplia, va crear noves fórmules d'administració i d'ordenació territorials. Tot i que ell encapçalava aquesta Administració, molt jerarquitzada, va descentralitzar el poder en vint *arrondissements* –districtes. En cada un d'ells va formalitzar una *mairie* –ajuntament– que no només gestionava sinó que, principalment, simbolitzava la presència de l'Administració.

Malgrat aquesta divisió, en molts aspectes, el nucli històric parisenc es va fomentar com a centre –polític, comercial i social (Gravagnuolo, 1998, p. 40). Part d'això es va donar gràcies a que la ciutat comença a quedar dividida en zones com a resultat d'una clara estratègia política. Si bé abans podia existir una segregació horitzontal –separació entre poble baix i aristocràcia–, en la primera ciutat industrial era molt forta també la segregació vertical, en la qual els rics viuen a les plantes baixes i principals, i els pobres a les més altes. Això acabaria d'existir gairebé completament amb la intervenció d'Haussmann.

Hi haurà al respecte dues tendències: primer, centralitzar els equipaments de serveis i d'Administració i, segon, expulsar els de caràcter malsà –cementiris, presons, manicomis, escorxadors, etc.–, la indústria i part de la residència obrera. Es va configurar doncs la ciutat burgesa i la ciutat obrera. Com assenyala

Sennet, es va crear tant una nova ecologia de barris com una nova ecologia de classes (Sennett, 1978, p. 170). La nova ciutat produirà un augment del valor de la propietat de l'habitatge de les classes treballadores, derivat del procés especulatiu promogut per l'Estat i el seu ús del deute, així com per l'inevitable augment de la proporció dels ingressos que la majoria dels treballadors hauran de dedicar a l'habitatge (Gravagnuolo, 1998).

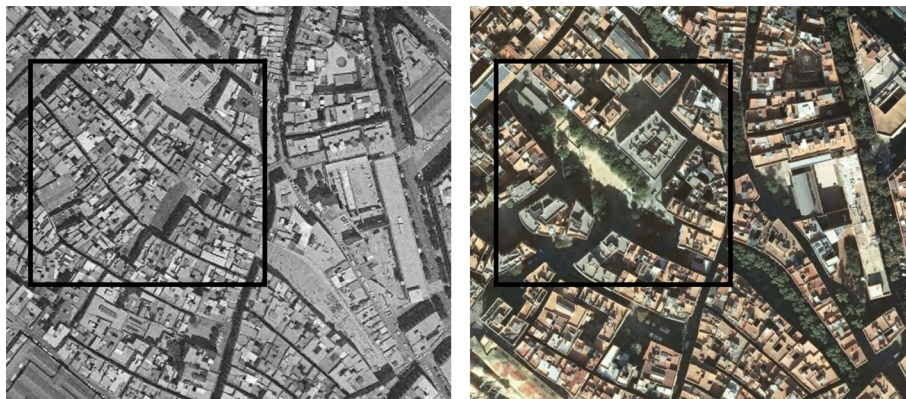
L'últim eix d'acció estava relacionat amb la ciutat com a infraestructura de mobilitat. Si bé l'emperador, Napoleó III, usava els bulevards per escenificar el seu poder, Haussmann tenia en ment propòsits menys airosos. Una de les seves intencions més clares va ser millorar la capacitat de circulació de persones i mercaderies (també de diners) dins dels límits de la ciutat (Harvey, 2006, p. 25 i 2008, p. 144). 150 quilòmetres d'amplis bulevards que van reduir de manera notable el cost, el temps i les habituals molèsties que implicava el desplaçament. La ciutat es feia més fàcil de reconèixer i de transitar.

Els grans bulevards van aportar les infraestructures necessàries per al funcionament dels nous grans magatzems. Facilitaven l'arribada de les mercaderies tant en quantitat com en rapidesa i, a més, aportaven abundant clientela o, almenys, visitants. Entre tots dos, el bulevard i el gran magatzem, juntament amb cabarets i teatres, van donar lloc al sorgiment de les famoses figures del *flâneur* i del dandi. El ciutadà és vist així un mer consumidor i espectador – molt més accentuat en la dona burgesa. No obstant això, hi havia una cara oculta que desvirtuava els plans d'Haussmann. En primera instància, el bulevard tenia un perill, dificultava en alguns casos la vigilància policial, ja que els díscols eren fàcilment ocultables entre la massa de gent (Harvey, 2008, p. 355). En segon pla, la classe treballadora s'apartava dels llocs burgesos en què poc havia de fer i acudia, entre els carrers foscos i tortuosos, a un altre tipus d'espai públic no freqüentat per la burgesia i que escapava al seu control (Harvey, 2008, p. 355; Sennett, 1978).

Es pot assenyalar, doncs, que la ciutat ideada per Haussmann va donar lloc a noves tendències: segregació espacial, control social a gran escala, higienització, preocupació per la imatge urbana, entre altres.

Podem trobar altres models menys grandiloqüents pel que fa als impactes polític i territorial, on també es va manifestar la conflictivitat del espai en tant que aquest és social. Per exemple, el trobem en la història recent dels jardins del Pou de la Figuera, espai conegut com el Forat de la Vergonya, al districte cèntric de Ciutat Vella, de Barcelona.

Figura 13. Barcelona, 1994-2017



Font: Institut Cartogràfic i Geològic de Catalunya (ICGC).

Pou de la Figuera, Barcelona (1994-2017)

A l'esquerra, trama urbana del barri de Sant Pere en 1994. Al requadre, la zona que afectarà al Forat de la Vergonya. A la dreta, la trama el 2017. Al requadre, els actuals jardins del Pou de la Figuera (Forat de la Vergonya).

A l'antic barri obrer de Sant Pere es van enderrocar, en la dècada de 1990, diversos edificis a causa de dèficits (veure figura 13), segons es deia en el planejament urbanístic: manca de salubritat dels habitatges, alta densitat de població, impenetrabilitat de la xarxa viària, estat ruïnós dels edificis i condicions antihigièniques de les illes. Però no és menys cert que en aquesta zona hi havia certs problemes de percepció de seguretat, concentració de delictes i altres activitats que no eren del grat de l'Administració, ni de la majoria dels veïns.

Una de les illes sorgida a partir dels enderrocs va estar uns quants anys sense cap tipus d'intervenció, i alguns veïns i activistes van decidir apropiarse de l'espai i fer un disseny al seu criteri. Aquest acte responia a dues qüestions principals: la manca d'espais verds al districte i l'*elitització*, segons els propis promotors de l'acció, que s'estava duent a terme al barri de Sant Pere. Es va decidir batejar el lloc com Forat de la Vergonya. Forat de la Vergonya, tant pel seu estat com pel que representava. Va començar així una lluita d'interessos que acabaria amb el desallotjament forçat de l'espai.

L'Ajuntament de Barcelona va canviar diverses vegades de parer sobre què és el que havia de fer-se allà. Des de la primera idea de crear un parc fins a la d'un pàrquing i un poliesportiu, passant per realitzar un carrer de vianants asfaltat. Mentrestant, els activistes van dissenyar el lloc d'acord amb els desitjos mostrats per part dels veïns, creant un espai verd amb material lúdic, movable i amb pistes d'esport, entre d'altres punts.

Figura 14. Carrer Muntanyans, una de les entrades als jardins del Pou de la Figuera

**Pou de la Figuera**

A l'esquerra, a principis del segle xx. A la dreta el 2018.

Font: Juan Manuel Solís. ICGC. Fons família Cuyàs

L'any 2006, es va desallotjar el lloc mitjançant una actuació policial i es va enderrocar tot el que allí s'havia construït. Al poc temps, una manifestació que va sortir del lloc mateix va recórrer els carrers del districte per acabar en una de les places amb més simbolisme per les actuacions municipals, la plaça on s'ubica el Museu d'Art Contemporani de Barcelona.

Després de trobades entre l'Ajuntament i organitzacions veïnals i reivindicatives es va acordar, finalment, fer el que actualment es coneix com els jardins del Pou de la Figuera. Va ser un espai que va conservar en essència bona part del que s'ha construït pels activistes, resultant ser un dels pocs llocs que no es componia únicament, o gairebé, de material dur –les conegudes com places dures.

Poc temps després, els jardins es van inaugurar administrativament amb la presència de les autoritats però amb l'absència de les organitzacions veïnals, que no van ser convidades i que més tard realitzarien els seus propis actes d'obertura.

Primer escenari. La vida quotidiana construeix l'espai

Un dels punts d'inflexió en ambdós casos és el d'un **lloc en el qual es donen activitats no desitjades per la classe dirigent**. La vida quotidiana, el dia a dia, havia construït aquests espais, que estaven emmotllats a les necessitats de la classe obrera de cada lloc. L'espai no estava conformat únicament per carrers petits, estrets i tortuosos, sinó que tenia a veure amb els locals que hi tenien lloc, l'amuntegament i la precarietat en els habitatges que dotaven als carrers del centre de París o les del barri de Sant Pere de Barcelona d'unes **formes determinades de reproducció social**.

L'espai era una cosa diferent per a cada classe social. Per als obrers de París era, encara que fos precari, brut i estret, per on es movien quotidianament i trobaven gran part dels **recursos necessaris per al dia a dia**. Per a la classe burgesa, aquella ciutat era degradant i emetia una imatge de lloc habitat per «salvatges», díscols i revolucionaris.

A Barcelona, l'espai on habitava molta població envellida, de classes pobres i que hi tenien les seves formes de vida assentades era vist, per les classes dirigents i empresaris, com **una oportunitat d'inversió per aconseguir els seus interessos econòmics i polítics**.

Segon escenari. Afectació de l'espai a la vida quotidiana

La modificació física de l'espai públic respon a l'intent de canviar també les relacions socials que hi tenen lloc. Encara que, de forma general, no es limita a eliminar les antigues, sinó que pretén substituir-les per algunes desitjades. No obstant això, això pot ser aconseguit només en part, la gent sol respondre, d'una forma totalment col·lectiva, per grups, amb **apropriacions que no solen ser les esperades ni desitjades**.

És evident que la **modificació material**, tant a gran escala com va passar en París, com a petita com va passar al Forat de la Vergonya, va comportar un canvi en les formes d'ús de l'espai públic. A París, les revoltes violentes es van fer molt més difícils, però no va ser l'únic que va canviar, ja que també va comportar la modificació de la morfologia social, **substituint-se una classe social per una altra**, i amb l'aparició d'un teixit comercial molt diferent del d'abans de la reforma de Haussmann. A Barcelona, la transformació de l'espai va donar lloc a la **desaparició d'activitats no desitjades per la classe dirigent, i va millorar la imatge de la ciutat** i del districte. No obstant això, la lluita veïnal va frenar que es poguessin arribar a totes les aspiracions de l'Administració i els jardins del Pou de la Figuera van guardar, en essència, una mica del que havia estat el barri de Sant Pere anys enrere.

Però, com dèiem, el París de Haussmann va alterar fortament els processos de reproducció social de la classe obrera, que en bona part va haver d'abandonar el lloc. Es va consolidar la classe burgesa que no solament va ocupar l'espai a través de la residència, sinó que ho va fer a través d'un nou teixit comercial i, sobretot, a l'espai públic de la ciutat. Ara, en els grans bulevards, hi havia botigues i comerços a disposició dels burgesos, el que feia que es passegessin en grans quantitats per aquestes avingudes. Només alguns racons més recòndits van seguir albergant la presència de la classe obrera, que mantenia les mateixes activitats que antany. No obstant això, com s'ha dit, **no se sol complir amb els objectius al cent per cent**, sinó que ara els grans bulevards eren un lloc idoni per díscols o delinqüents, ja que podien realitzar alguna de les seves activitats il·legals i ocultar-se entre la multitud de gent. Per tant, una reforma

com la creació dels bulevards va suposar una modificació material, però també dels usos i les pràctiques, per la qual cosa l'espai quedava alterat des dels dos àmbits; el físic i el social.

A Barcelona, el barri de Sant Pere va ser fortament reformat, urbanísticament parlant. Això va suposar la desaparició d'algunes formes de vida o, almenys, la seva alteració; per exemple, llocs de compra, d'oci o algunes trobades casuals entre veïns es van veure afectats notablement. No obstant això, **el Forat de la Vergonya ha mantingut certs usos i pràctiques que li donen un ambient i un aspecte de «plaça de barri»**. Les trobades casuals són més o menys habituals, segueix la presència de comerç poc turístic i els xavals juguen diàriament a futbol. Això, que pot semblar positiu, ha tingut, però, efectes contradictoris, ja que la presència de joves i de persones de races i ètnies «foranes» ha suposat **l'estigmatització del lloc**, que en alguns casos es veu perillós o insegur. Així, aquesta zona que ha quedat allunyada del procés de turització i gentrificació del barri, gairebé com un illot, i en la qual es va aconseguir conservar un disseny veïnal, ha sofert igualment una modificació del significat de l'espai, aquest cop simbòlicament.

Tercer escenari. L'espai públic com a polític

Després del que s'ha descrit, podem observar fàcilment que l'espai públic pre-Haussmann tenia un **clar component polític**. Els carrers van ser emprats per la classe obrera per a l'organització política i la lluita reivindicativa. Les barricades són l'exemple més radical de la utilització de l'espai públic amb fins polítics o, directament, com a polític. No obstant això, també es poden trobar motius que porten a un ús concret de l'espai públic i que el converteixen en un motiu de preocupació política. L'amuntegament en els habitatges, per exemple, comporta una estada perllongada en els carrers, així com la seva precarietat que donava lloc a un ús pernicios.

En contrapartida, des del poder es reprimeixen les revoltes o les revolucions mitjançant la força, però també les activitats quotidianes molestes. **Des del poder polític hi ha interessos per crear una ciutat emmotllada a les necessitats del capitalisme**. Així doncs, en aquest sentit l'espai públic esdevé polític i, per tant, social quan aquest és necessari per assolir els interessos de les classes dirigents. En aquest cas, s'havien d'eliminar carrers estrets, bruts, l'ocupació per part d'obrers i d'altres activitats indesitjables, tant per adaptar-lo a les necessitats econòmiques com per cobrir simbòlicament els interessos de poder de la classe política.

En el cas del Forat de la Vergonya, hi ha un anar i venir d'actuacions que van donant forma a l'espai, i a la seva concepció i configuració des d'una perspectiva sociopolítica. **Uns enderrocs que responien a intencions polítiques de reconfigurar l'espai als interessos econòmics**, molt relacionats amb la imatge de la ciutat. L'abandonament municipal del lloc va derivar en una ocupació que en bona part pot ser entesa com a política. Les picabaralles entre Ajun-

tament i activistes amb la finalització de l'expulsió per la força policial, i la posterior manifestació, van completar l'enteniment d'aquest lloc d'una forma política.

Aquestes actuacions polítiques han donat una condició particular a l'espai dels jardins del Forat de la Vergonya. Així doncs, en l'actualitat, en l'imaginari col·lectiu del barri, de la ciutat i de les lluites socials, **aquest espai està totalment relacionat amb la mobilització política**. Fins i tot l'absència de les organitzacions veïnals en la inauguració oficial dels jardins denota la seva càrrega política.

Quart escenari. La política de l'espai públic

És important entendre que **l'espai es construeix a partir de decisions polítiques que són fruit d'accions passades i de projeccions futures**. La gestió de l'espai, la forma de la qual sempre parteix d'una concepció determinada de l'espai, respon, en definitiva, a la feina per aconseguir l'objectiu polític defensat o, en el millor dels casos, a pal·liar, com hem dit abans, els efectes de les «idees enfrontades sobre el que constitueix aquest espai [...] i qui forma part del públic».

La **gestió de l'espai** a París responia a la recerca de complir amb l'objectiu de fer **una ciutat més llegible** tant per facilitar la mobilitat de gent com de la mercaderia, és a dir, crear un espai que fos pertinent per a la **reproducció del sistema capitalista** que s'havia arrelat ja en el territori. Això no vol dir que no suposés un benefici per a la resta de la ciutadania. No obstant això, des del punt de vista macroeconòmic, era imprescindible **evitar les insurreccions obreres** al carrer, encara que això suposés modificar intensament la forma de vida de bona part de la població. A més, reformar l'espai on vivien les classes socials baixes suposava un èxit per al sistema capitalista per quant s'aconseguia augmentar les plusvàlues particulars en el mercat de l'habitatge.

A Barcelona, en el cas del Forat de la Vergonya també es pot fer una lectura similar. L'obertura d'espais al mig de la ciutat antiga suposava diverses millores que responien a **interessos polítics**: regeneració de **la imatge de la ciutat**, **expulsió** de part de la població pobra i **substitució** per classes mitjanes i habitatges turístics, creació d'elements per a la millora del **espai comercial** –el pàrquing, per exemple. Si bé el conflicte era patent abans de la reforma, posteriorment es va expressar amb més força. En aquest cas, els jardins van venir donats pel resultat d'aquest conflicte, conseqüència d'una gestió municipal de l'espai que no responia als interessos dels veïns.

3.1.2. L'espai públic és un exemple d'espai social però no exclusivament d'aquest espai

Si entenem l'espai social com aquell que està configurat per accions passades, i per les pràctiques i usos que es donen en concret, l'espai públic respon bastant bé a aquestes premisses. A més, segons el que hem vist aquí, l'espai forma part de la producció capitalista però, encara més, l'espai forma part de la producció de relacions socials, econòmiques i polítiques, i és suport perquè aquestes tinguin lloc. Per tant, l'espai es va modelant per les accions de les persones alhora que el comportament d'aquestes va canviant en relació amb aquesta mateixa modificació.

No obstant això, cal observar que en aquest text no s'ha pogut evitar escriure sobre qüestions d'una altra índole que afecten l'espai. **La percepció, la imatge o la seguretat són elements més propis de l'espai subjectiu.** Termes com *París, districte o bulevard* estan incorporats al que entenem per un **espai concret, fins i tot de vegades abstracte, ja que els seus límits responen a qüestions administratives.** És per això que **no es pot tenir en compte únicament una concepció de l'espai per dur a terme una anàlisi d'aquest espai,** sinó que cal anar interconnectant les diferents nocions per tenir una visió holística de l'espai o del territori.

Per tant, l'espai públic té a veure, com deia Don Mitchell (1995), amb l'ús de l'espai i la seva concepció, amb l'espai viscut i amb el planificat, i, finalment, amb espais representacionals i representacions de l'espai. Dit d'una altra manera, **té a veure amb un espai físic, social i simbòlic.**

Pel que fa a la qüestió política, cal ressaltar que és una forma particular d'entendre l'espai social a partir del conflicte, ja que aquest queda exposat amb claredat a l'hora de ser analitzat. Tanmateix, és interessant observar que queda emmarcat en el que és social: en formes de vida de diferents classes socials, en interessos econòmics, en herències d'accions i decisions passades, entre altres.

4. Cartografia dels espais històrics: una aplicació dels sistemes d'informació geogràfica (SIG)

Una altra forma de veure l'espai que no queda enquadrat, almenys principalment, dins l'espai social és la que té a veure amb la seva gestió i el tractament de les dades des de la **perspectiva de SIG**. D'aquesta manera, **en moltes ocasions, el espai queda simplement com el suport de les activitats humanes**, encara que no sempre és així. No obstant això, entrem en una forma de pensament que en l'actualitat està en auge i que és un camp en el qual els geògrafs es mouen habitualment, ja que pot enllaçar la geografia acadèmica amb la quotidianitat de les persones. De tota manera, s'ha proposat diverses vegades, en part per aquestes diferències conceptuals i en part per formes metodològiques, la creació d'una ciència de la informació geogràfica (Chuvieco *et al.*, 2005).

En la dècada passada es manifestava, habitualment, la **necessitat de la gestió del medi a través de tècniques d'informació geogràfica (TIG)** –les quals engloben a SIG–; els espais públics, per exemple, formaven part d'aquesta necessitat de gestió.

En l'actualitat, el creixement exponencial de l'ús de mòbils i altres aparells ha comportat l'increment de creació de mapes, per exemple, interactius. Això ha suposat, al seu torn, una major acumulació de dades espacials que, en molts casos, tramiten les administracions municipals. En aquest sentit, sembla cert que, avui dia, hi ha un tracte molt més gran i més eficaç d'aquestes dades per a la gestió de la ciutat. De fet, la coneguda forma de gestió de *smart city* es fonamenta en bona part en això. No obstant això, **en altres molts casos segueixen sent insuficients i l'ús que es fa d'ells és minso**. Molt pitjor és l'accés a aquestes dades i la disposició que es té d'elles, no només com a informació espacial sinó com a dades per la investigació social, ja que és complicat accedir-hi. Per tant, avui **segueix sent rar trobar un model de dades per integrar els espais públics en un SIG** per a la seva posterior anàlisi, manteniment i avaluació.

Una bona base de dades pot permetre analitzar profundament un territori o una temàtica en la seva vessant espacial. Segurament, l'anàlisi quantitativa resulta eficaç en aquesta línia. **El SIG permet detectar, analitzar i desenvolupar nous processos geogràfics**. En una anàlisi de tipus qualitatiu, el SIG pot servir de suport a les nostres afirmacions i descobriments, així com per ampliar la informació vàlida o sumar més components de verificació. Rarament, en un estudi sols qualitatiu, podrem arribar a fer noves troballes de dinàmiques geogràfiques a través del SIG.

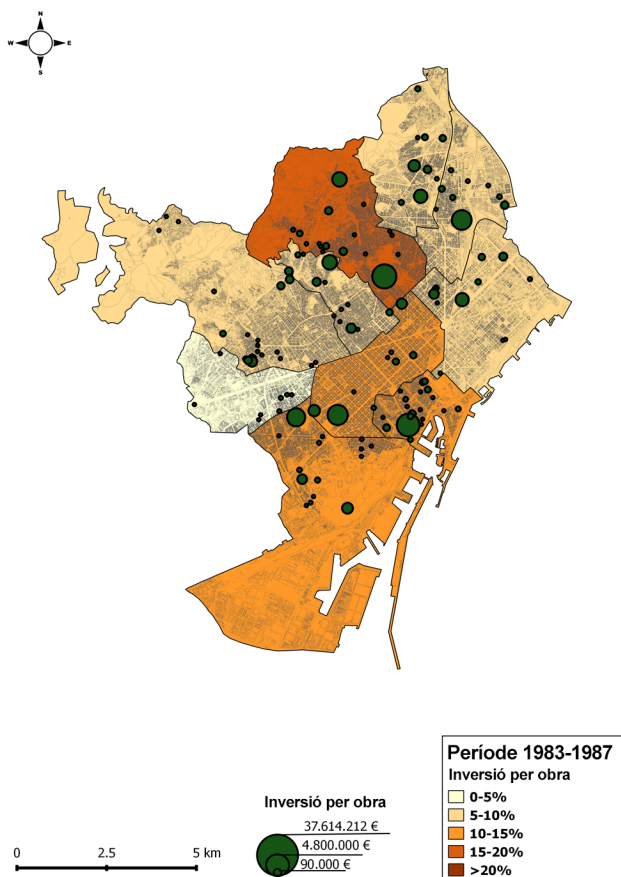
Respecte a l'estudi de l'espai públic, el SIG pot ajudar-nos, independentment de la metodologia emprada, a manejar informació gràfica que es pot visualitzar fàcilment tant en una escala detallada com en una de petita, segons les ne-

cessitats d'anàlisi. Això **permet crear diferents enfocaments sobre una mateixa problemàtica a diferents escales**. L'ús d'un SIG sobre l'espai hauria de permetre poder calcular operacions tan simples com la relació existent entre la superfície pública i la privada.

Podem posar ara dos casos sobre l'estudi de l'espai públic en els que el SIG ha actuat d'alguna manera. El primer tracta sobre les inversions municipals en espai públic a la ciutat de Barcelona, per tant, enfocat d'una forma quantitativa; el segon, sobre l'ús i les pràctiques espacials en una plaça de la ciutat de Barcelona, per tant, amb metodologia qualitativa.

En un estudi amb dades quantitatives sobre espai públic, el SIG ens permet localitzar les obres i reformes dels llocs afectats per una inversió. Com mostra la figura 15, es representa la localització de la inversió i el seu volum, a més de la inversió total per districtes de la ciutat. D'aquí, amb una base de dades àmplia podríem sortir de l'espai concret –districtes– i realitzar, per exemple, clústers o «zones calentes», o representar la superfície que ocupa l'obra. A més, el SIG permet calcular tot un seguit d'operacions matemàtiques i geomètriques que en la seva gran majoria tenen representació espacial.

Figura 15. Localització de les obres en espai públic a Barcelona entre 1983 i 1987

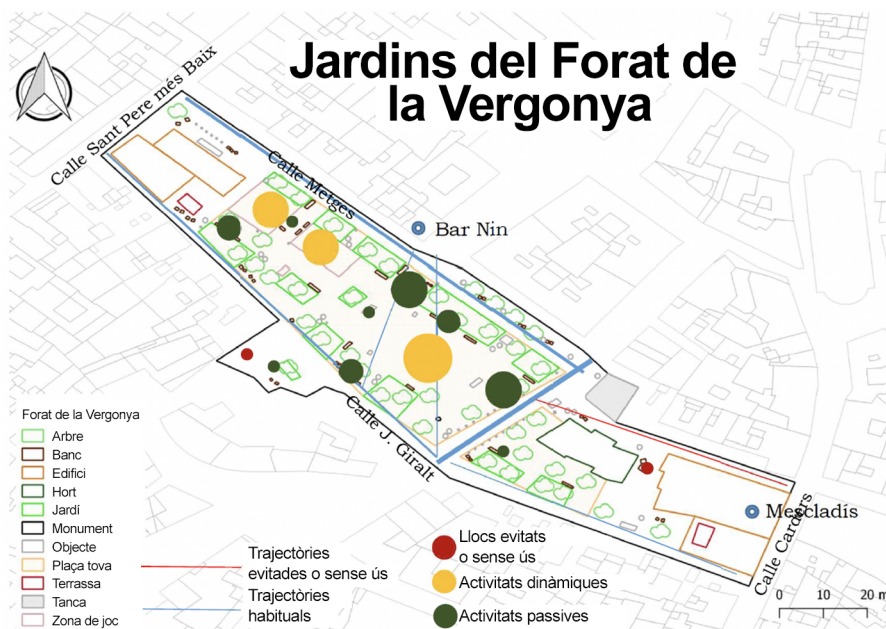


Aquesta línia de treball pot apropar-nos a un estudi geogràfic proper a l'enfocament neopositivista, és a dir, que tendeix a la modelització. No obstant això, **és necessari emmarcar tot això en una anàlisi temporal, i a relacions causa-efecte per realitzar una investigació geogràfica completa i de tall holístic.** És a dir, en aquest cas caldria mirar, per exemple, l'evolució en el temps de les inversions, relacionar-la amb altres qüestions sociohistòriques i, com en el cas de la història, estudiar els processos causa-efecte. Aquesta visió ens aproximaria molt més a entendre l'espai de forma social –tant material, com simbòlica o subjectiva– i ens allunyaria de la concepció kantiana de l'espai. És per això que **l'ús dels SIG ha d'estar alimentat pel pensament geogràfic** –igual que el SIG pot aportar molt, a aquest pensament.

D'altra banda, en un estudi de caràcter qualitatiu, l'ús del SIG no aporta tanta informació nova com en un quantitatiu. Per poder materialitzar la informació qualitativa en una imatge de SIG, hem quantificar d'alguna manera les dades.

En el cas de la figura següent, les dades obtingudes a través de l'**observació de camp** –treball empíric– van haver de ser quantificats, per exemple, comptant el nombre de persones per poder ser representats en forma d'imatge sobre el pla de la plaça. **Aquesta informació no feia res més que aclarir de manera visual una informació que ja era de per si vàlida**, a través de les dades qualitatives que s'aportaven al marge de la imatge.

Figura 16. Croquis d'un espai públic on es representen trajectòries i activitats



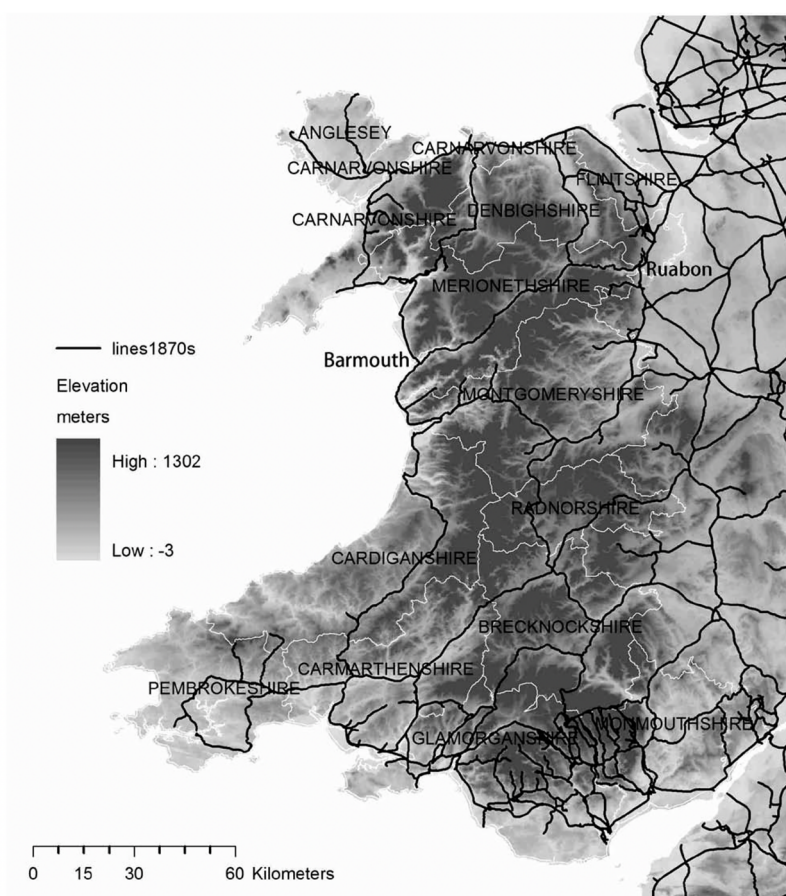
Font: Juan Manuel Solís.

Aquestes situacions són similars, en part, al que succeeix en enquestes que tracten temes de percepció territorial, «obligant» a l'entrevistat a puntuar les seves sensacions en un lloc o un altre per poder crear, més tard, mapes sobre percepció.

Però el SIG no s'ha quedat sol en l'àmbit de la geografia, sinó que l'ha traspassat i ara forma part també de molts estudis d'altres disciplines, com en el cas de la història. Així, cada vegada són més les dades de caràcter històric que es digitalitzen a través d'aquestes eines. Probablement hagi estat el geògraf Ian Gregory qui ha posat més interès a desenvolupar idees per a l'ús del SIG en estudi de casos històrics.

Atès el caràcter geogràfic del SIG, moltes dades històriques són fàcilment ampliables amb altres de tipus natural, com a informació meteorològica, hidrològica o geomorfològica, que permeten tenir en compte dades sobre els condicionants naturals de l'activitat humana, com es pot veure a la figura 17.

Figura 17. Línies de ferrocarril i orografia 8dècada de 1870)



Font: «Digital elevation model by Schwartz comes from the NASA Shuttle Radar Mission (2000), distributed in tiles by the United States Geological Survey». En: Schwartz, Gregory y Martí-Hennerberg (2011).

En l'actualitat, hi ha treballs basats en SIG que permeten la representació de narratives històriques, per exemple, sobre vies de comunicació. Els estudis dirigits per Jordi Martí-Hennerberg sobre processos històrics del ferrocarril i la urbanització donen idea de com es pot fer servir el SIG per analitzar la «geografia del passat».

Alguns dels seus treballs s'han basat en la compilació de mapes urbans històrics i altres fonts documentals, que els han permès cartografiar el creixement urbà a través del sistema d'informació geogràfica històrica (HGIS). A partir de fonts essencialment primàries –obtingudes en arxius cartogràfics històrics,

Bibliografia recomanada

Ian Gregory és autor de diversos llibres i articles que parlen sobre l'ús de SIG a història, per exemple:

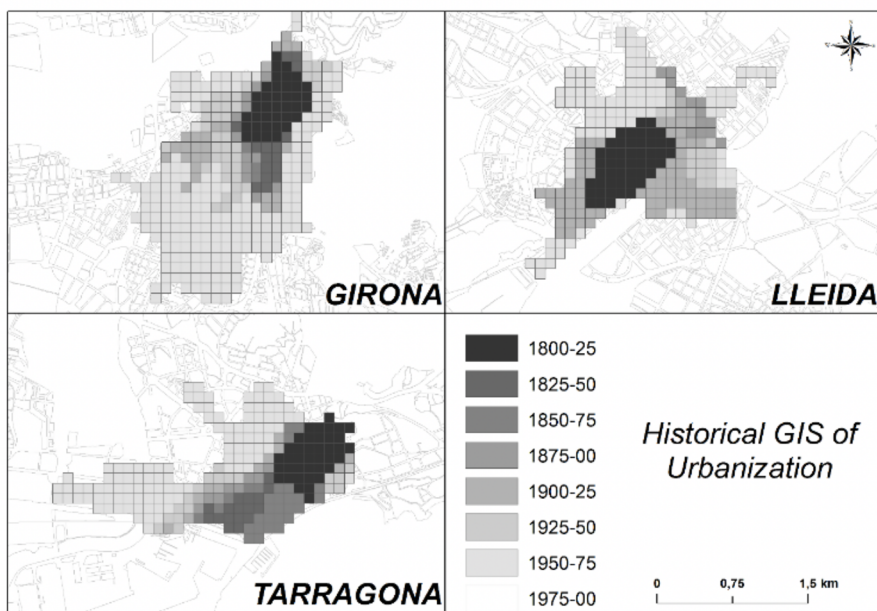
Gregory, 2003.

Gregory i Healey, 2007.

Gregory i Geddes, 2014.

cartoteques i col·leccions de mapes digitals—, el treball amb el SIG ha donat lloc a resultats comparables al llarg de molts anys i a desenvolupar, d'aquesta manera, una metodologia que permet quantificar l'evolució històrica de la trama urbana de les ciutats en relació amb el ferrocarril.

Figura 18. HGIS d'urbanització que mostren els casos de Girona, Lleida i Tarragona



Font: Álvarez, Solana, Martí-Henneberg, Morilla-Torné (2016). Elaborat pels autors.

En aquest tipus de treballs que tenen l'eix històric com el principal, la perspectiva geogràfica es consolida fortament ja que sol ser el factor que permet integrar les dades a partir d'estudis comparatius.

D'aquesta manera el SIG, encara que pugui ser també una eina per crear un nou pensament geogràfic, es presenta com un element multifacètic que permet traslladar i aplicar el coneixement geogràfic a altres àmbits, com la història, però també a l'arqueologia, la biologia o l'antropologia.

Al llarg d'aquest mòdul hem donat rellevància a la connexió cada vegada més important entre llocs, principalment, a través d'escales, per poder tenir una visió holística necessària per enllaçar processos globals. Així, en l'actualitat, el SIG és una eina que permet acumular grans quantitats d'informació, així com comparar diferents territoris d'una manera eficient.

Referències bibliogràfiques

Alguns dels textos més rellevants de l'equip de Jordi Martí-Henneberg són:

Alvarez-Palau, Solanas y Martí-Henneberg, *et al.*, 2016.

Schwartz, Gregory y Martí-Henneberg, 2011.

Solanas-Jiménez, Alvarez-Palau y Martí-Henneberg, 2015.

5. Conclusions

En aquest mòdul hem pogut posar en pràctica, a través d'alguns exemples, diferents formes de concebre i veure l'espai geogràfic. Primer, hem abordat la interrelació de les escales, una de les grans qüestions en la geografia d'avui. Segon, a través de les desigualtats, hem anat veient com es construïa un espai relegat: primer a través de qüestions materials i, segon, mitjançant l'estigma territorial; com sorgeix l'espai simbòlic i subjectiu, que té el seu centre principalment en les estructures mentals col·lectives. El tercer exemple posava l'espai públic a l'epicentre, amb la intenció de mostrar com es concep l'espai social. Aquí hi havia dues qüestions principals: la social i la política, en el que entenem que les dues configuraven l'espai social. Finalment, ens hem endinsat en el món del SIG, hem vist les potencialitats en geografia i en història, però també ens hem aproximat a les concepcions neopositivistes de l'espai, encara que hem intentat no perdre de vista l'espai social com a referent. Abordem, ara, unes petites conclusions que podem extreure de cada punt.

El pensament escalar, propi de la geografia actual, es mostra rellevant ja que permet donar llum sobre dinàmiques intermèdies entre allò global i allò local, o dit d'una altra forma, de l'impacte local del procés de globalització. En aquest sentit, estudis geogràfics han posat en relleu l'Estat, al qual molts autors feien víctima de pèrdua de poder. Sobre això, destaquen noves formes de poder territorial, les ciutats i les xarxes supraestatals, però també noves reconfiguracions com la que està patint l'Estat mateix. De totes maneres, la relació global-local és molt important. Les noves formes de producció en xarxa i de flexibilització laboral que afecten al total del planeta, creen dinàmiques que a les ciutats tenen un reflex territorial en la segregació i en la «lluita» per l'espai. Això ho hem pogut veure en els casos particulars de la mobilitat a escala planetària, amb els casos de les migracions forçades o semiforçades i del turisme global. Tots dos han reestructurat tant el funcionament econòmic com el territorial de les ciutats.

En aquest sentit, a més d'observar la relació escalar que era el principal objectiu d'aquest apartat, hem pogut veure com l'espai és pensat d'una forma sociopolítica, és a dir, que es configura mitjançant les relacions de poder tant en el camp social com en el polític. L'espai s'ha mostrat, com es concep des de la perspectiva de l'espai social, com a suport configurador d'aquestes relacions.

Seguint aquest mateix fil, hem abordat el tema sobre les desigualtats. Hem vist el seu funcionament planetari, en el qual s'estan creant unes dinàmiques que afecten la pràctica totalitat de les ciutats, però també el món rural. Les polítiques neoliberals aplicades des de mitjans dels anys setanta del segle XX, i que han anat progressivament guanyant terreny en gairebé tots els països, han afectat directament la gestió dels estats, i els recursos aplicats per pal·liar

la desigualtat i la pobresa. Altres agents, com les organitzacions no governamentals, afectades pels tràmits burocràtics i la corrupció local, han contribuït d'alguna manera a consolidar aquesta situació de desigualtat. No obstant això, hem assenyalat també que el tema dels barris marginals o segregats s'ha tractat comunament des d'altres disciplines, amb un origen comú i important en l'Escola de Chicago de sociologia, en els anys 1920. D'aquesta manera, a través de l'estudi de l'estigma territorial, hem abordat l'espai subjectiu i simbòlic, i hem vist com s'ha aportat coneixement referent a això des d'altres àmbits com la sociologia i l'antropologia.

No obstant això, en el tercer apartat hem entrat de ple en l'aplicació, en l'espai públic, de la perspectiva de l'espai social. Això ens ha fet veure que cal tenir en compte tant els condicionants socials com els polítics per poder tenir una visió completa de la configuració de l'espai social, aquell que, a més, és hereu d'accions passades que queden modelades per les presents; per tant, història, política i vida quotidiana perfilen els estudis encarats des de la perspectiva de l'espai social.

Finalment, no hem deixat enrere els sistemes d'informació geogràfica. Actualment, aquests sistemes han obert la porta, relativament, a una nova forma de veure l'espai que recorda, en part, les pròpies del pensament neopositivista o quantitativista. Encara que l'ús dels SIG tendeix a utilitzar l'espai d'una forma abstracta, modelitzant i sistematitzant, avui dia pot absorbir informació d'altres concepcions com la de l'espai social, com hem vist en el cas dels estudis sobre desenvolupament urbà a través del ferrocarril. A més, el SIG es pot incorporar, i cada dia ho fa més, a altres disciplines com la història, la qual cosa permet ampliar el camp d'acció del pensament geogràfic.

Aquests quatre punts tractats en aquest mòdul porten a entendre com el pensament geogràfic d'avui dia és eclèctic, per tant, que no s'adscriu a una perspectiva o corrent, i escèptic, és a dir, que dubta de totes elles. Per això, en aquest text hem parlat d'espai social, potser el més abordat, però també de l'espai subjectiu, del simbòlic, de l'escalar, de l'abstracte i fins i tot del concret. Tots ells ens permeten obtenir diferents informacions i visions que ens porten a resultats molt amplis i que, sobretot, posen el punt de mira en que el pensament ha de ser relacional –en el qual prevalen els vincles socials– per sobre del substancialista, que té per referent l'ésser o l'objecte, o d'una única perspectiva, per exemple, en geografia, la de l'espai abstracte, social o qualsevol altre.

Bibliografia

Álvarez-Palau, Eduard J.; Solanas, Jorge; Martí-Henneberg, Jordi et al. (2016). «HGIS reconstruction of the urbanisation process in major Spanish cities». *European Social Science History Conference*, València.

Aramburu, Mikel (2000). *Bajo el signo del gueto. Imágenes del inmigrante en Ciutat Vella*. Tesis doctoral presentada en el Departament d'Antropologia Social de la Universitat Autònoma de Barcelona.

Beck, Ulrich (1998). *La sociedad del riesgo*. Barcelona: Paidós. <<http://doi.org/10.2307/2579937>>

Benevolo, Leonardo (1978). *Diseño de la ciudad*. Barcelona: Gili.

Benevolo, Leonardo (1993). *La ciudad europea*. Barcelona: Crítica.

Brenner, Neil (1998, gener). Global Cities, Glocal States: Global City Formation and the State Territorial Restructuring in Contemporary Europe». *Review of International Political Economy* (vol. 5, núm. 1, p. 1-37).

Brenner, Neil (1999, març). «Globalisation as Reterritorialisation: The Re-scaling of Urban Governance in the European Union». *Urban studies* (vol. 36, núm. 3, p. 431-451).

Brenner, Neil (2017). «La globalización como reterritorialización: el re-escalamiento de la gobernanza urbana en la Unión Europea». Dins: Ángel Sevilla-Buitrago (ed.). *Neil Brenner, teoría urbana crítica y políticas de escala* (p. 63-112). Barcelona: Icaria.

Carrión, Fernando (2007). «Espacio público: punto de partida para la alteridad». Dins: Olga Segovia (ed.). *Espacios públicos y construcción social. Hacia un ejercicio de ciudadanía* (p. 1-27). Santiago de Chile: Ediciones Sur.

Castells, Manuel (1995). *La ciudad informacional: tecnologías de la información, reestructuración económica y el proceso urbano-regional*. Madrid: Alianza Editorial.

Chuvieco, Emilio; Bosque, Joaquín; Pons, Xavier et al. (2005, gener). «¿Son las tecnologías de la información geográfica (TIG) parte del núcleo de la geografía?». *Boletín de la Asociación de Geógrafos Españoles* (núm. 40, p. 35-55).

Davis, Mike (2007). *Planeta de ciudades miseria*. Tres Cantos: Foca.

Fraile, Pedro (2003). «La organización del espacio y el control de los individuos». Dins: Roberto Bergalli (coord.). *Sistema Penal y problemas sociales* (p. 197-207). València: Tirant lo Blanch.

Friedmann, John; Wolff, Goetz (1982, setembre). «World city formation: an agenda for research and action». *International Journal of Urban and Regional Research* (vol. 6, núm. 3, p. 309-344). <<http://doi.org/10.1111/j.1468-2427.1982.tb00384.x>>

Gaviria, Mario (1970). «Los nuevos barrios periféricos en las grandes ciudades españolas». *L'Architecture d'Aujourd'hui* (núm. 149, p. 17-21).

Gravagnuolo, Benedetto (1998). *Historia del urbanismo en Europa 1750-1960*. Madrid: Akal ediciones.

Gregory, Ian N. (2003). *A place in history: a guide to using GIS in historical research*. Oxford: Oxbow Books.

Gregory, Ian N.; Geddes, Alistair (2014). *Towards Spatial Humanities: Historical GIS and Spatial History*. Bloomington, IN: Indiana University Press.

Gregory, Ian N.; Healey, Richard G. (2007, octubre). «Historical GIS: Structuring, mapping and analysing geographies of the past». *Progress in Human Geography* (vol. 31, núm. 5, p. 638-653). <<http://doi.org/10.1177/0309132507081495>>

Harvey, David (1977). *Urbanismo y desigualdad social*. Madrid: Siglo XXI.

Harvey, David (1990, setembre). «Between Space and Time: Reflections on the Geographical Imagination». *Annals of the Association of American Geographers* (vol. 80, núm. 3, p. 418-434).

Harvey, David (2006). «The Political Economy of Public Space». Dins: Neil Smith; Seth Low (eds.). *The Politics of Public Space* (p. 17-34). Nova York: Routledge. <<http://doi.org/10.4324/9780203390306>>

Harvey, David (2008). *París, capital de la modernidad*. Tres Cantos: Akal.

Kesteloot, Christian; Meert, Henk (1999, juny). «Informal spaces: the geography of informal economic activities in Brussels». *International journal of urban and regional research* (vol. 23, núm. 2, p. 232-251).

Martínez, Ubaldo (1999). *Pobreza, exclusión social y segregación espacial*. Barcelona: Icaria.

McCarthy, James (2008, febrer). «Rural geography: Globalizing the countryside». *Progress in Human Geography* (vol. 32, núm. 1, p. 129-137). <<http://doi.org/10.1177/0309132507082559>>

Méndez, R. (2008). Globalización y organización espacial de la actividad económica. Dins: J. Romero. (Coord.) *Geografía Humana: Procesos, riesgos e incertidumbres en un mundo globalizado*. Barcelona: Ariel.

Mitchell, Don (1995, març). «The End of Public Space? People's Park, Definitions of the Public, and Democracy». *Annals of the Association of American Geographers* (vol. 85, n.º 1, págs. 108-133). <<http://doi.org/10.1111/j.1467-8306.1995.tb01797.x>>

Nogué, Joan; Romero, Juan (2012). *Las otras geografías*. València: Tirant Humanidades.

O'Brien, Richard (1992). *Global financial integration: the end of geography*. Londres: Royal Institute of International Affairs.

Park, Robert E.; Burgess, Ernest W.; McKenzie, Robert D. (1925). *The city: suggestions for investigation of human behavior in the urban environment*. Chicago: University of Chicago Press.

Picó, Josep; Serra, Immaculada (2010). *La Escuela de Chicago de sociología*. Madrid: Siglo XXI.

Sassen, Saskia (1991). *The Global City: New York, London, Tokyo*. Princeton, NJ: Princeton University Press. <<http://doi.org/10.1002/9780470693681.ch11>>

Schwartz, Robert; Gregory, Ian N.; Martí-Henneberg, Jordi (2011). «History and GIS: Railways, population change, and agricultural development in late nineteenth-century Wales». Dins: Michael Dear; Jim Ketchum; Sarah Luria et al. (eds.). *GeoHumanities: art, history, text at the edge of place*. Abingdon: Routledge.

Sennett, Ricgard (1978). *El declive del hombre público*. Barcelona: Anagrama.

Sevilla-Buitrago, Ángel (2014). «Espacio público y protesta ciudadana: reflexiones sobre la espacialidad del 15M». En: Club de Debates Urbanos (ed.). *Materia de debate* (vol. IV, p. 208-218). Madrid: Club de Debates Urbanos.

Smith, Neil (2012). *La nueva frontera urbana. Ciudad revanchista y gentrificación*. Madrid: Traficantes de Sueños.

Solanas-Jiménez, Jorge; Álvarez-Palau, Eduard; Martí-Henneberg, Jordi (2015, gener). «Estación ferroviaria y ciudades intermedias: lectura geoespacial del crecimiento urbano mediante indicadores SIG vectoriales. El caso de Cataluña (1848-2010)». *Geofocus* (núm. 16, p. 253-280).

Solís, Juan M. (2017). *La Mariola desde dentro y desde fuera: efectos internos del estigma territorial*. Lleida: Edicions de la Universitat de Lleida.

Swyngedouw, Erik; Kesteloot, Christian (1989). «Le passage sociospatial du fordisme à la flexibilité: une interprétation des aspects spatiaux de la crise et de son issue». *Espaces et sociétés* (vol. 54-55, núm. 2/88, p. 243-268). París: L'Harmattan.

Virilio, Paul (1984). *L'espace critique: essai*. París: Christian Bourgois.

Wacquant, Loïc (2007). *Los condenados de la ciudad: gueto, periferias y Estado*. Buenos Aires: Siglo XXI Editores.