
Els conceptes d'espai, escala i paisatge en geografia humana

PID_00264010

Juan Manuel Solís Solís

Temps mínim de dedicació recomanat: 4 hores



Juan Manuel Solís Solís

L'encàrrec i la creació d'aquest recurs d'aprenentatge UOC han estat coordinats pel professor: Jordi Martí Henneberg (UdL) (2019)

Primera edició: setembre 2019
© Juan Manuel Solís Solís
Tots els drets reservats
© d'aquesta edició, FUOC, 2019
Av. Tibidabo, 39-43, 08035 Barcelona
Realització editorial: FUOC

Cap part d'aquesta publicació, incloent-hi el disseny general i la coberta, no pot ser copiada, reproduïda, emmagatzemada o transmesa de cap manera ni per cap mitjà, tant si és elèctric com químic, mecànic, òptic, de gravació, de fotocòpia o per altres mètodes, sense l'autorització prèvia per escrit dels titulars dels drets.

Índex

Objectius.....	5
1. La producció social de l'espai.....	7
2. Què s'entén per espai geogràfic avui en dia?.....	9
3. L'espai social.....	15
4. Espai, lloc i regió. El pensament escalar.....	23
5. Què és el paisatge?.....	31
6. Paisatge i planejament territorial.....	37
7. Conclusions.....	39
Bibliografia.....	41

Objectius

1. Fomentar el bon ús dels conceptes *espai* i *paisatge*.
2. Comprendre la relació entre les diferents escales.
3. Saber interpretar els diferents conceptes derivats de cada un dels termes anteriors.
4. Explicar què ha aportat el pensament geogràfic a les diferents ciències socials.

1. La producció social de l'espai

En geografia està consolidada la idea que l'espai és un producte creat per l'activitat humana, es a dir, que és social. Ortega Valcárcel ho va definir bé:

«L'espai com a producte social és un objecte complex i polifacètic: és el que materialment la societat crea i recrea, amb una entitat física definida; és una representació social i és un projecte en el qual operen individus, grups socials, institucions, relacions socials, amb les seves pròpies representacions i projectes. L'espai se'ns ofereix, a més, a través d'un discurs socialment construït, que mediatitza alhora que vehicula la nostra representació i les nostres pràctiques socials. És un producte social perquè només existeix a través de l'existència i reproducció de la societat. Aquest espai té una doble dimensió: és alhora material i representació mental; objecte físic i objecte mental. És el que s'anomena espai geogràfic» (Ortega, 2004, p. 33-34).

L'espai geogràfic és aquell amb què treballen i estudien els geògrafs. Hi ha altres concepcions d'espai, de les que no ens podem ocupar, que són utilitzades sovint en altres disciplines, com l'arquitectura, la física, les matemàtiques i fins i tot també en algunes més afins a les ciències socials, com l'antropologia.

No obstant això, el pensament geogràfic ha estat molt influent quant a l'ús del concepte d'espai en les ciències socials i humanes. A diferència de les altres disciplines, el geògraf té l'espai com a epicentre de les seves investigacions i del seu treball aplicat. Per tant, aquí rau la raó de ser de la geografia.

Analitzar com, quan i per què els éssers humans utilitzen socialment l'espai i de quina manera ho fan.

Això explica, en part, la versatilitat i la transversalitat dels estudis de la nostra disciplina.

La geografia ha transitat per nombroses fases però, en síntesi, ha passat de ser descriptiva, idiogràfica i enumerativa a ser **explicativa, comprensiva, crítica i fins i tot reivindicativa**. Però també és **aplicada**, tot posant èmfasi no només en l'anàlisi sinó també en la recerca de solucions per a diversos problemes socials, econòmics o polítics que tenen l'espai com un factor clau.

Bibliografia recomanada

L'antropòleg Marc Augé dedica un capítol del seu famós llibre *Los no lugares: espacios del anonimato* al «lloc antropològic» (Augé, 1995).

Així, és necessari per als geògrafs conèixer com ha evolucionat el terme *espai* i com es tracta en l'actualitat. Derivat d'aquest terme, sorgeixen altres conceptes que també són emprats habitualment en geografia: *territori*, *lloc*, *regió* i *paisatge*.

En aquest mòdul, volem posar en relleu què s'entén per espai geogràfic avui dia i **quines diferències hi ha entre seus conceptes derivats com *lloc*, *territorio* i *regió***. Per a aquest propòsit, el text queda estructurat en diverses parts.

En primer lloc, abordarem la qüestió de **què és el espai geogràfic**: com s'arriba fins a la seva concepció actual i com es subdivideix. En segon lloc, ens endinsarem en la noció més generalitzada de l'espai geogràfic: **l'espai social**. Posteriorment, es planteja un debat que distingeix termes comuns a la geografia: **escala, lloc i regió**. Per acabar, ens centrarem en la idea de **paisatge** en la nostra disciplina que, tot i que també deriva de la concepció d'espai, per la seva importància tant al llarg de la història de la matèria com en l'actualitat, mereix un tracte particular. Aquí s'assenyala la importància de la relació ésser humà i medi, en què aquest últim és natural, principalment, però també construït com, per exemple, el medi urbà o les infraestructures.

Per acabar aquesta introducció, volem assenyalar que **hi ha altres estructures de coneixement en geografia com la cartografia i, a la actualitat, els sistemes d'informació geogràfica i la teledetecció**. No ho tractarem en aquest mòdul, però amb referència a això, cal dir que la cartografia «tracta de localitzar, identificar i delimitar fenòmens i, per tant, de situar esdeveniments, processos i objectes dins d'un marc espacial coherent». Aquestes eines «imposen ordre espacial als fenòmens. És doncs un pilar bàsic per al coneixement geogràfic» (Harvey, 2007, p. 237).

Pregunta de reflexió

Podem anar pensant, al llarg d'aquesta lectura, quins termes relacionats amb l'espai fem servir diàriament i com ho fem. Podem reflexionar també com actualment barregem termes espacials amb qüestions temporals i viceversa. Per exemple, algunes vegades diem que hi ha una «distància» de 3 hores entre Barcelona i València, i no de 350 quilòmetres.

2. Què s'entén per espai geogràfic avui en dia?

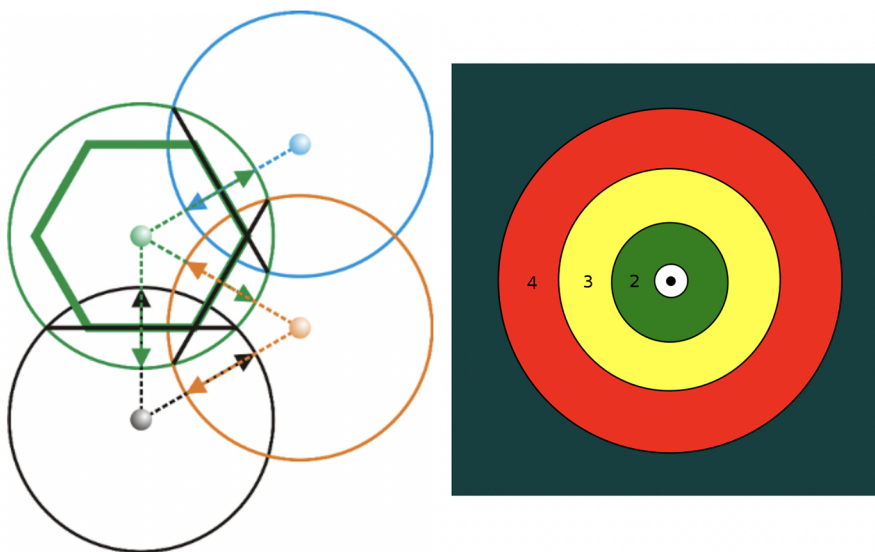
L'evolució del terme espai coincideix en bona part amb la de la pròpia disciplina geogràfica. Les seves concepcions històriques poden dividir-se en tres bàsiques: l'espai concret, l'espai abstracte, i els espais subjectiu i social.

L'espai concret té que veure amb la singularitat i particularitat, i amb la importància de l'elecció humana per sobre de les limitacions naturals que imposava el medi (Pillet, 2008, p. 57). Això va ser propi de la geografia regional de principis del segle XX, que sorgia del determinisme geogràfic promulgat per Ratzel. Per tant, el concepte seria interpretat com un repertori simètric entre fets físics i obres humanes. Aquest tipus de situació donava lloc a un paradigma d'excepcionalitat en geografia, que impedia realitzar o establir lleis generals pròpies. D'aquí va sorgir un contracorrent, el teòric-quantitatiu, que rebutjava la idea d'excepcionalitat.

L'espai abstracte, d'origen conceptual kantian, no tenia en compte diferents idees d'espai com havia succeït anteriorment, sinó que s'entenia com a fruit de les **anàlisis estadísticomatemàtiques**. Així doncs, lloc i territori, nocions molt relacionades amb l'arrelament, la imaginació i la subjectivitat no són conceptes molt significatius en la geografia teòrica-quantitativa. Per exemple, la noció de regió és reduïda al resultat d'un procés de classificació d'unitats espacials segons tècniques estadístiques -ja veurem que això, en l'actualitat, no és així. Això donava lloc a la modelització i geometrització de l'espai on només cabien conceptes com *espai relatiu*. Hi ha una diferència significativa entre espai abstracte i relatiu:

- **L'espai abstracte** té una propietat important: el **principi d'individualització**. Aquest principi tracta de la impossibilitat d'ocupació del mateix espai; no hi ha dues persones que puguin ocupar exactament la mateixa ubicació.
- **L'espai relatiu** no tindria aquesta propietat. Sota aquest concepte d'espai es trenca el principi d'individualització, perquè molts **individus poden ocupar la mateixa posició en relació amb algun altre punt** -per exemple, més d'un productor pot estar exactament a deu quilòmetres del mercat. A més, les distàncies mesurades en cost o en temps no són iguals, i ambdues es diferencien de les distàncies físiques. Per tant, l'espai relatiu seria entès com una relació entre objectes, prenent un d'ells com a referència. És a dir, es tracten qüestions únicament físiques. Les anàlisis locals seran molt importants en aquest sentit.

Figura 1. Modelització en geografia



Modelitzacions

A l'esquerra, un esquema (corema) possible de la teoria dels llocs centrals de Christaller. A la dreta, un esquema bàsic de la teoria de von Thünen.

Font: Wikimedia Commons.

Aquest últim model es va esgotar amb força rapidesa i van aparèixer altres al seu lloc. Primerament, el que es proposava des de la fenomenologia i que abordava qüestions psicològiques o d'imatge. Més tard, les conceptualitzades des del marxisme que, en resum, les emmarcava en una qüestió social. Per tant, l'organització espacial –i l'espai en si mateix– es veu com un producte dels processos socials.

Des d'aquí, **s'abandonarà la geografia com a ciència descriptiva** –com en el cas de la geografia regional–, i també la formalització de la seva morfologia com ho feia l'anàlisi locacional i la modelització. No obstant això, des d'aquesta nova concepció es reprendran –principalment des França– els estudis de la geografia regional, que havia iniciat Vidal de la Blanche, amb un interès creixent en la qüestió social. La revista *Hérodote* és, probablement, el millor exemple de la unió de les dues dinàmiques.

També a partir de la conceptualització d'un **espai subjectiu**, la geografia humanista defensarà l'existència de **diferents espais: el personal, el grupal, el viscut per l'altre o l'espai mític conceptual**. Aquests espais són posats en relació amb el simbolisme i els sentiments com a constructors d'espacialitats (Tuan, 1979, p. 404). L'autor xinès-americà Yi-Fu Tuan ha estat el seu màxim exponent des de la dècada de 1970.

Probablement, hagi estat la **perspectiva marxista** la que més es va estendre. S'hi distingeixen tres dimensions de l'espai que, fonamentalment, van ser conceptualitzades pel filòsof Henri Lefebvre:

- Les «**pràctiques espacials**», és a dir, com es percep i es forma l'espai de la vida quotidiana.

- Les «**representacions de l'espai**», que s'identifiquen fonamentalment amb els coneixements tècnics i institucionals i, per tant, sempre lligats al poder dominant, el qual intenta modelar l'espai per satisfer els seus fins.
- Els «**espais de representació**», que tenen a veure amb el viscut, i amb els significats creats i modificats històricament per les persones que els habiten. Són **espais de resistència** que s'oposen a les «representacions de l'espai».

Lefebvre desarticula la perspectiva de l'espai buit i neutral, receptacle de fenòmens; és a dir, rebutja l'espai abstracte, passiu. Però encara més important, crítica la visió estructuralista representada, principalment, per Manuel Castells (1971) –d'un espai material com a resultat dels processos de producció sense comptar amb les pràctiques que el van generar i, per tant, sense considerar els espais particulars i les diferències. Lefebvre descarta l'espai com un resultat de l'estructura econòmica.

Per contra, Lefebvre (2013 [1973]) proposa que **l'espai no és un contenidor** ni un resultat d'una pràctica, sinó que és un mediador entre tots dos, és a dir, **conjuga pràctica i producció**. Així, l'espai seria l'instrument més important, indefugible de tota activitat social, el que el portaria a ser la principal eina política.

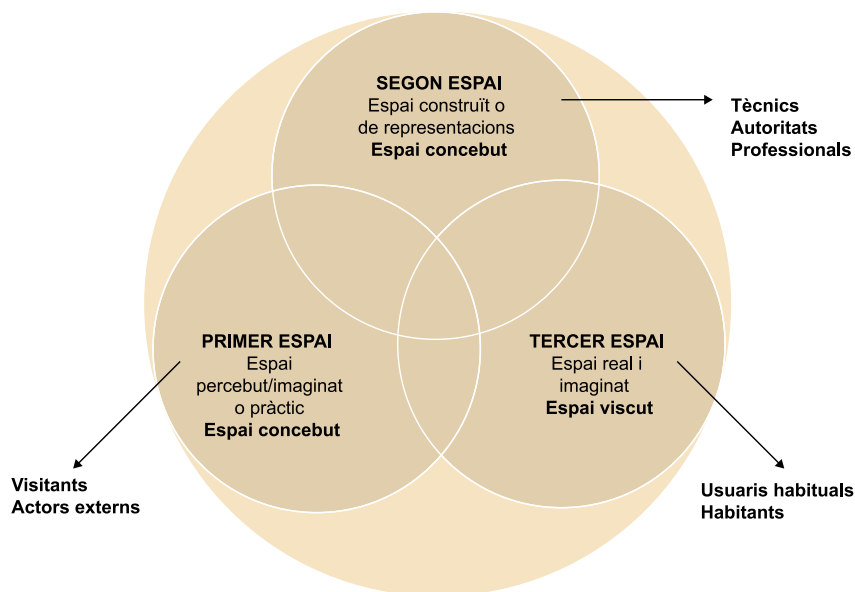
Des d'aquí, es produiria l'anomenat «gir espacial», en el qual l'espai ha passat a ocupar una preocupació central en les ciències socials. Després d'Henri Lefebvre, tindran un paper important els geògrafs marxistes David Harvey, Doreen Massey i Edward Soja, però també el sociòleg Anthony Giddens. Així, es va activar una preocupació per tota la qüestió espacial i la seva aplicació en els estudis, no només en geografia, sinó també en altres disciplines com la història, la sociologia, l'economia, l'antropologia o les ciències de la comunicació.

Per exemple Soja, influenciat per Lefebvre, realitzarà el seu propi gir espacial deixant enrere la modelització de l'espai i reprenent un interès per les ciutats. Per a aquest autor, l'espai i la geografia estarien en el centre de totes les ciències socials. **Soja** crearà la teoria del tercer espai basada en la «tríada espacial» de Lefebvre, i que va ser reelaborada com una «**trialectica espacial**» que incloïa un «tercer espai», o espais, que són al mateix temps reals i imaginats. Així, serien **tres els espais: el primer, el percebut o pràctic; el segon, el concebut o de les representacions; i el tercer, el viscut, un lloc a la vegada real i imaginari**, actual i virtual, lloc d'experiència i de pràctica.

Nota

No entrarem en matèria, però cal destacar que, per Anthony Giddens, sociòleg, l'espai funciona com a categoria dins de la seva teoria de la estructuració. Giddens va crear els conceptes de seu i regió per entendre com l'acció social s'articula d'acord amb diferents escales.

Figura 2. Esquema sintètic del pensament d'Edward Soja sobre l'espai en què s'ha de destacar el seu «tercer espai»

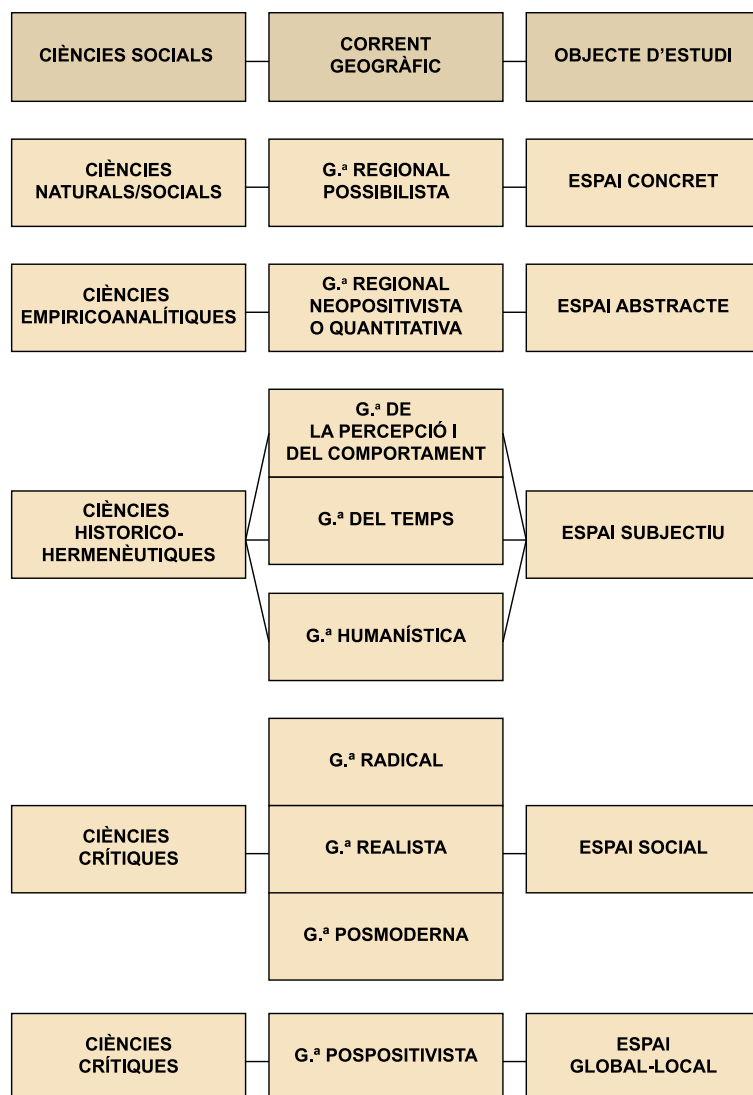


Font: elaboració pròpia.

A partir d'aquí, l'espai geogràfic com a marc teòric tindrà dues tendències: els corrents centrats en la relació de l'espai amb el subjecte, els subjectivistes; i l'altre, els corrents materialistes més centrats en el paper de les estructures socials i econòmiques. En l'actualitat, després d'anys de confrontació, ambdues s'entrellacen per un grau elevat de pragmatisme i eclecticisme, així com per una necessitat real d'analitzar el «tipus» d'espai actual, l'espai local globalitzat.

Avui, assumits els espais social i subjectiu com a centrals en la nostra disciplina, ha sorgit la necessitat d'entrellaçar escales, de crear una dialèctica entre la cosa local i la global que es converteixi en el fonament de l'espai i del paisatge, i que passi a formar part, com a concepte, del corpus teòric de la geografia. Milton-Santos va ser el primer geògraf, i dels primers científics socials, en adonar-se que el nou sistema-món necessitava una visió totalitzadora. En l'actualitat, la relació local-global s'ha convertit en «el pilar clau de totes les formes de coneixement geogràfic» (Pillet, 2008); es tracta d'analitzar l'espai humanitzat en el procés de la globalització. No obstant això, entre aquestes dues realitats, la local i la global, hi ha multitud d'escales que s'han de tenir en compte per no perdre informació i coneixement. Neil Brenner, entre d'altres, ha assenyalat en diverses ocasions la importància de seguir tenint en compte l'Estat com a agent indispensable per entendre el procés globalitzador i, sobretot, la relació global-local. D'aquesta manera, podem anar passant per diferents escales per comprendre processos d'àmbit global, regional o local.

Figura 3. Quadre sintètic que relaciona el corrent geogràfic amb l'objecte d'estudi / concepció de l'espai



Font: Pillet, 2004, p. 143.

D'aquesta manera, podem relacionar els diferents corrents geogràfics amb diverses formes d'entendre què és l'espai. La figura 3, elaborada pel geògraf Félix Pillet, realitza una síntesi d'aquests pensaments en la qual es pot veure el pensament dominant i la forma de comprendre l'espai.

Després del que s'ha vist fins aquí, cal que ens aturem en tres qüestions importants per a l'actual geografia:

- 1) Espai social, del qual ja hem parlat, però sobre el qual es pot aprofundir molt més.
- 2) L'ús de les escales en geografia i la relació entre elles, el que també donarà pas a la diferenciació entre lloc i regió.

3) El paisatge, un terme que ha perdurat en la geografia com a disciplina, però en el qual no hem entrat encara.

3. L'espai social

Des de l'aparició de la geografia radical, el concepte d'*espai social* s'ha convertit en primordial en les ciències socials.

Són ja moltes les anàlisis que s'han realitzat sobre la història del concepte d'espai. La majoria d'elles parteixen d'una **ruptura amb la concepció kantiana d'espai absolut**, és a dir, contenidor i inert. Les bases més modernes que trenquen amb aquesta categoria les trobem en el filòsof Michel Foucault, que diu, «no vivim en una mena de buit, a l'interior del qual puguin disposar-se individus i coses. No vivim a l'interior d'un buit que canvia de color com un tornassol, vivim a l'interior d'un conjunt de relacions» (Foucault, 1978).

I en Henri Lefebvre, qui proposa que l'espai únicament pot ésser social.

«L'espai (social) [...] en tant que resultat d'una seqüència i d'un conjunt d'operacions, no pot reduir-se a la condició de simple objecte. [...] Efecte d'accions passades, l'espai social permet que tinguin lloc determinades accions, suggereix unes i prohibeix d'altres. Entre aquestes accions, unes remetent a l'univers de la producció, altres al del consum (és a dir, al gaudi dels productes). L'espai social implica múltiples coneixements» (Lefebvre, 2013, p. 129 [1973]).

D'aquesta manera, l'espai és alhora marc d'estudi –on succeeixen les «coses»– i objecte d'anàlisi –la seva transformació, la seva morfologia, el seu impacte o els seus condicionaments. **Dues idees** ens guien pel que fa a aquesta dualitat. D'una banda, **els processos sociopolítics prenen forma i es converteixen en tangibles en l'espai** (Castells, 1971). De l'altra, l'espai és un subjecte actiu en la configuració dels moviments i els temps dels seus ocupants i, per tant, **el disseny urbà passa a ser un agent actiu** (Lefebvre, 2013 [1973]).

Les dues visions són dues cares d'una mateixa moneda. De la primera, s'intueix l'espai com un objecte aparentment neutre i les relacions socials com configuradores d'allò social. De la segona, s'entén l'espai com a agent actiu, i condicionant dels successos i les estructures socials. No obstant això, tots dos són dos processos entreteixits.

S'entén, doncs, que les morfologies i les dinàmiques socials –l'espai social– apareixen com a resultat de l'entrecruament de l'espai i les relacions socials, tots dos com a agents actius socialment.

D'aquí, s'entendria que per a l'anàlisi de l'espai cal acarar les seves formes de poder i control, amb l'ús «no ordenat», «incontrolat» o amb les ocupacions voluntàries amb finalitat política –per exemple, manifestacions, encara que no únicament– com a formes d'apropiació i contestació. Això comportaria una manera **d'entendre l'espai social com conflictiu**, és a dir, després de la

Bibliografia recomanada

És aquest un vell debat que van procurar resoldre, d'una banda, Manuel Castells en *Problemas de investigación en sociología urbana*, concretament en el capítol «La ciutat com a variable sociològica» (1971) i, d'altra, Henri Lefebvre amb la tríada de l'espai, explicada en *La producción del espacio* (2013 [1974]).

intenció d'uns de negar o aconseguir la renúncia de l'altre a la seva condició, i viceversa. És a dir, entre els que es neguen a acatar l'autoritat i els que volen imposar o suggerir pràctiques (Delgado, 2011, p. 66; Massey, 2012 [1999]).

Des d'aquesta posició es van desenvolupar concepcions de l'espai, sobretot, des de la geografia radical, com les dutes a terme per David Harvey i per Doreen Massey. Les dues concepcions superaven, finalment, l'herència fisicalista o materialista i començaven a imaginar l'espai d'una manera radicalment nova: ja no serà una condició prèvia, ni una categoria preexistent, sinó que s'anirà transformant contínuament.

Podem encarar el concepte d'espai segons aquests dos autors a partir de dues lectures: una de David Harvey (1990) «Between Space and Time: Reflections on the Geographical Imagination» i una altra de Doreen Massey (2012 [1999]) «La filosofía y la política de la espacialidad: algunas consideraciones».

La primera d'elles descriu dues característiques dels conceptes *espai* i *temps*, tot i que abans cal tenir clar que es parteix d'un principi:

- a) L'espai és una construcció social.
- b) La seva concepció depèn de cada cultura.

Des d'aquí Harvey diu, primer, que la definició o concepte d'espai opera amb actes objectius als quals responen les institucions i els individus; i segon, que aquests estan també implicats en processos de reproducció social, que canvien d'acord amb les pràctiques econòmiques (Harvey, 1990, p. 418 i 423). Harvey ho sintetitza així:

«Each social formation constructs objective conceptions of space and time sufficient unto its own needs and purposes of material and social reproduction and organizes its material practices in accordance with those conceptions. [...] Societies change and grow; [...] objective conceptions of space and time must change to accommodate new material practices of social reproduction» (Harvey, 1990, p. 419).

El que vol dir Harvey és que **la societat s'adapta a noves formes, alhora que sorgeixen noves organitzacions que s'adapten a les noves pràctiques materials de la societat**. Totes aquestes noves condicions faran que l'espai es concebi i prengui significats diferents. És a dir, no s'entén ni es fa servir igual l'espai sota el feudalisme que sota el capitalisme, ni tampoc ho comprèn igual un membre d'una ètnia de la Xina que el d'una europea, per exemple.

Exemple

La cartografia històrica és una de les millors eines per entendre la concepció de l'espai de les diferents cultures en un moment determinat.

Els mapes ens donen idees generals, encara que de vegades també molt detallades, sobre la centralitat de l'espai, els recursos més importants del moment, l'orientació espacial, la divisió o organització espacial, entre moltes altres coses.

Per exemple, el geògraf i cartògraf àrab, Al-Idrisi, va crear el 1154 la *Tabula Rogeriana*. Inclou tot el seu món conegut i abastava des de la península Ibèrica fins a l'Extrem Orient i l'Àfrica meridional.

En el mapamundi d'Al-Idrisi (figura 4), podem veure la seva orientació «sudeada», és a dir, el que actualment coneixem com sud apareix a la part superior del mapa. També li dona una gran importància a la mar Mediterrània. Tot això ens dona una visió diferent de l'espai i ens ofereix, a més, alguna pista sobre a quins llocs concedien més importància i quins eren centrals en la seva organització mental de l'espai.

També es poden apreciar, en la seva cartografia, el clima i els productes de cada lloc. Aquests factors assenyalen la importància que es donava a l'espai comercial des de les posicions de poder, ja que Al-Idrisi treballava a les ordres del rei de Sicília Roger II (Al-Idrisi, 2015).

Figura 4. Mapamundi d'Al-Idrisi

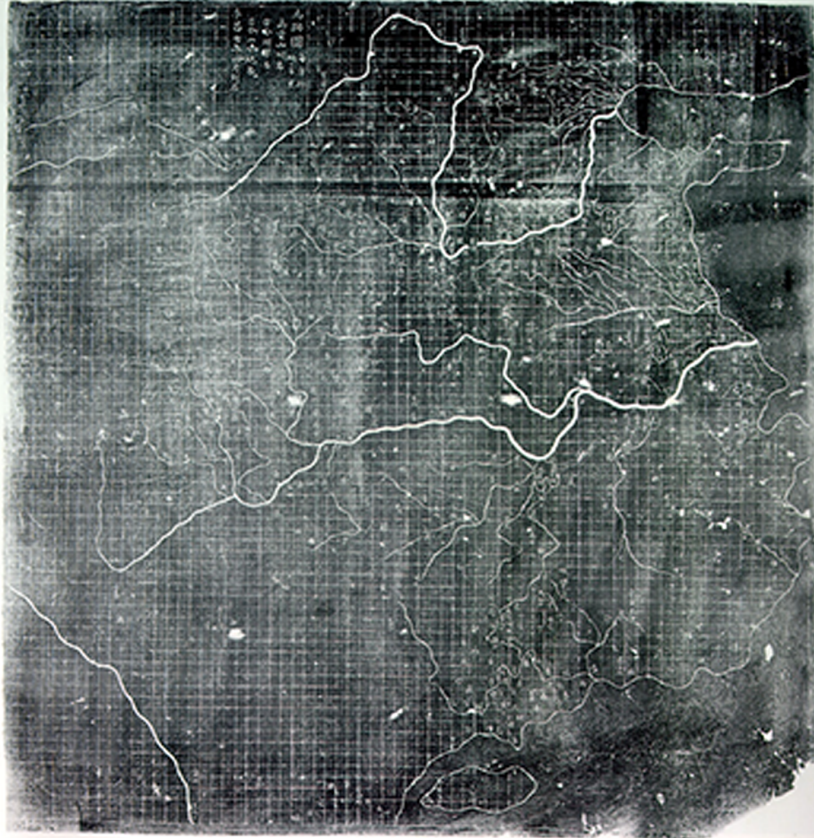


Font: Wikimedia Commons. <<https://commons.wikimedia.org/wiki/File:TabulaRogeriana.jpg>>

En 1137, a la Xina, es cartografia tot el país seguint un model anterior quadriculat, d'uns quants segles enrere. En aquest mapa (figura 5), es representen molt fidelment els rius i les costes xineses, a més de sortir la localització de més de 500 assentaments. A més, es cartografia bona part de Corea i del Vietnam.

Segurament, aquest tipus de representació ens indica la forta preocupació que hi havia a la Xina, durant aquesta època, per les comunicacions entre els diferents llocs, així com la importància dels recursos hídrics per a la subsistència del país.

Figura 5. Mapa de la dinastia Song



Font: Wikimedia Commons. <https://upload.wikimedia.org/wikipedia/commons/4/48/Song_Dynasty_Map.JPG>

Tots dos mapes ens senyalen, d'aquesta manera, com es va concebant l'espai segons les cultures i les diferents relacions socials, en aquest cas, internacionals.

Segons Harvey, **el capitalisme, per parlar de l'actual sistema de producció, imposa la necessitat de la seva pròpia reproducció a través de la concepció i ús del temps i l'espai.** D'una banda, el temps es converteix en la forma de mesurar el valor. Això va quedar molt clar amb el sorgiment del taylorisme i, per exemple, la professió de cronometratge industrial. D'altra banda, la construcció de l'espai és una forma de supervivència capitalista després de les crisis. És a dir, que quan una empresa o model de producció entra en crisi té diverses solucions a través de l'espai. Podem assenyalar dos d'elles, tot i que n'hi hauria d'altres.

- La primera és traslladar-se a un altre lloc, com va passar amb les fàbriques que estaven a l'interior de la ciutat i se'n van anar als voltants, amb els canvis infraestructurals que això suposava durant els canvis de la segona Revolució Industrial.
- La segona és produir de forma diferent. Per exemple, passant d'un sistema fordista-taylorista a una producció en xarxa –com l'actual–, en què se subdivideix una empresa en diversos segments que es reparteixen per diferents països.

Tots dos **conceptes, espai i temps**, en el seu sentit sociopolític, no sempre són ben rebuts i es troben amb l'oposició d'altres perspectives, com la de classe i la de gènere. Així, quan l'espai o la seva noció són contestats, aquest pot prendre una nova reconfiguració; la lluita de l'espai es converteix en una lluita on una altra noció es planteja com un desafiament al que és hegemònic i dominant.

En aquesta ocasió, Harvey assenyala que aquestes actuacions sobre el temps i l'espai dutes a terme pels capitalistes, principalment les que es refereixen a l'espai, no tenen per què ser el més adequat per a la resta de la població, que poden trobar les noves formes espacials no adequades per al desenvolupament de la seva vida quotidiana. Per exemple, des de la perspectiva de classe, jornal·lers i petits propietaris van haver d'abandonar el camp i anar-se'n a la ciutat per sobreviure, en el que es va conèixer com la revolució agrícola dels anys cinquanta del segle xx. Això va produir dues lluites: primer, la lluita per la terra i, segon, la que va tenir lloc a les ciutats després del seu creixement demogràfic i que va comportar una nova configuració urbana. Pel que fa a la perspectiva de gènere, estem veient en els últims anys de forma clara com no s'ha concebut igual l'espai urbà pels promotors i urbanistes, generalment sempre homes, a com ho fan les dones, en general. Entre tots dos hi ha diferències conceptuals i materials.

El segon text, de Doreen Massey, parla de les formes de conceptualitzar i la seva relació amb la política. Per Massey, hi ha tres formes de considerar l'espai, com:

1) Productor d'interrelacions.

2) Esfera de la possibilitat de l'existència de la multiplicitat.

3) Producte de les relacions que estan, necessàriament, implícites en les pràctiques materials que s'han de fer; l'espai, d'aquesta manera, està sempre formant-se i sempre hi ha vincles que han de concretar-se. En resum: «l'espai mai no pot ser aquesta simultaneïtat completa en la qual totes les interconnexions ja s'han establert i en la qual ja tots els llocs estan vinculats entre si» (Massey, 2012 [1999], p. 157).

L'espai, així com la identitat dels llocs, regions o nacions, sorgeix com a producte de la interacció i no com a contraposició d'uns espais geogràfics tancats, dividits o separats en llocs, localitats o regions.

En resum, es proposa **l'espai com a esfera de la trobada** –o manca de coincidència– de trajectòries, on s'influeixen mútuament i entren en conflicte, de manera **que sempre està en procés de realització**. Així, finalment, l'espai és una zona de disruptcions, no una superfície (Massey, 2012 [1999], p. 157).

D'altra banda, és certament suggestiva la reflexió de Massey quan assenyala quatre camins per entendre l'espai amb una nova imaginació geogràfica que està connectada amb el pensament polític. Aquests són:

1) L'espai com a **part integral d'allò polític** i peça necessària per a la generació de la novetat. Així, es posa èmfasi en l'espai com a part integral de la producció de la societat.

2) **L'espai entès en termes de relacions i d'identitats**. Per això, cal pensar-lo d'una forma no limitada, no definit per termes d'exclusivitat, ni de contraposició interior / exterior i no veure'l com a dependent de nocions falses sobre autenticitat generada internament (especificitat local i perspectiva internacional).

3) Una política relacional en què es reconeixin les formes, que sigui **indissociable del poder social i de les relacions de domini i subordinació**.

4) L'espai com a construcció del futur, és a dir, un espai obert i en **procés de formació** (Massey, 2012 [1999], p. 178-181).

Tant Harvey com Massey confronten temps i espai, i tots dos donen a l'espai la característica de centrar l'acció social. Més tard, almenys David Harvey, s'evitarà donar-li més importància a l'espai que al temps i viceversa, i començaran a **usar i promoure el terme espai-temps**.

Fora de la disciplina geogràfica i passant a adoptar també una perspectiva del simbòlic, cal tenir en compte un altre text que és fonamental a l'hora d'entendre l'espai i la seva funció: «Efectes de lloc», escrit pel sociòleg Pierre Bourdieu al llibre *La miseria del mundo* (Bourdieu, 1999). La idea central que proposa és que l'espai físic és el reflex d'allò social, «l'espai social».

Primer, és convenient explicar què és l'espai social per Bourdieu, ja que s'allunya de la qüestió geogràfica.

«Es pot representar el món social sota la forma d'un espai –amb moltes dimensions– construït sobre la base de principis de diferenciació o de distribució [...]. Els agents i els grups d'agents són definits d'aquesta manera per les seves posicions relatives en aquest espai. Cada un d'ells està acantonat en una posició o una classe necessitària de posicions veïnes –per exemple, en una regió determinada de l'espai– i no es pot realment –encara que sí pot fer-se en pensament– ocupar dues regions oposades de l'espai. En la mesura que les propietats seleccionades per construir aquest espai són propietats actives, se'l pot descriure també com un camp de forces; és a dir, com un conjunt de relacions de força objectives que s'imposen a tots aquells que entren al camp i que són irreductibles a les intencions dels agents individuals o fins i tot a les interaccions directes entre els agents» (Bourdieu, 1990, p. 28).

En definitiva, **les societats estan configurades per les distàncies socials entre persones i grups** que donaran lloc a un espai social que pot modificar-se per les relacions de força-conflicte.

Però Bourdieu advoca per una anàlisi rigorosa de les relacions entre les estructures de l'espai social i les de l'espai físic (Bourdieu, 1999, p. 119).

Per Bourdieu, els éssers humans, com a cos, se situen en un lloc (punt de l'espai físic) com a localització o posició. D'altra banda, els agents socials que es constitueixen com a tals en i en relació amb un espai social tenen també una posició en ell.

Així, per Bourdieu, les configuracions dels espais físic i social estan profundament lligades. El que interessa aquí és el següent: «l'estructura de l'espai es manifesta sota la forma d'oposicions espacials on l'espai habitat funciona com una mena de simbolització espontània de l'espai social», és a dir, que l'espai social es manifesta en el físic encara que de manera «deformada, emmascarada o tèrbola» (Bourdieu, 1999, p. 120) a través d'un efecte de naturalització –d'un món natural– que amaga les diferències històriques. D'aquesta manera, si una societat està jerarquitzada, l'espai també ho està i, per tant, així ho expressa, igual que les distàncies socials.

En aquesta situació, **el poder es manifesta en l'espai físic, sobretot a través de la possessió i de la distribució espacial de béns o d'agents socials.** Així mateix, la posició social d'un mateix agent s'expressa també per l'espai que ocupa a través de les seves propietats. Això, finalment, pot resultar en el valor de les diferents regions, que sol mesurar-se per la concentració o manca de béns i serveis.

Aquestes oposicions, que es materialitzen en l'espai físic, tendeixen a assimilar-se en l'imaginari col·lectiu influïent en la percepció i apropiació, és a dir, passen a formar part de les estructures mentals. D'aquesta manera, l'espai acaba sent una de les principals formes d'exercir el poder i, segons Bourdieu, la forma més subtil de fer-ho és mitjançant la violència simbòlica –inadvertida–: «els espais arquitectònics les comminacions mudes dels quals interpel·len directament el cos [...] són sens dubte dels components fonamentals pel fet de la seva invisibilitat mateixa, del simbolisme del poder i dels efectes totalment reals del poder simbòlic» (Bourdieu, 1999, p. 122).

Fixem-nos doncs, que Bourdieu no s'allunyarà tant de les concepcions de Harvey i Massey sobre l'espai, encara que arribi per altres itineraris (veure taula 1). Assenyala l'espai físic com a resultat dels processos socials i, alhora, entén que modifica els comportaments a través de la seva influència en les estructures mentals. A més, assenyala la presència del poder en l'espai físic que comportarà diferències i, per tant, donarà lloc al conflicte.

Taula 1. Síntesi del concepte d'espai en Harvey, Massey i Bourdieu

	Harvey	Massey	Bourdieu
El temps és...	social	social i polític	social i simbòlic
L'acció social està centrada en...	espai i temps	espai i temps	societat i espai
Configurat per...	lluita i cultura	conflicte	camp de força
Característiques centrals	Reproducció social	Relacions i identitats	Posició, distància i estructura mental

Font: elaboració pròpia.

La taula 1 resumeix de forma clara les característiques del pensament espacial de Harvey, Massey i Bourdieu. En tots els casos, podem veure que s'entén l'espai com un producte social, ja sigui aquest material, relacional o simbòlic. Aquesta característica fa que sigui, en bona part, el centre de l'acció social, és a dir, un factor primordial a l'hora de tenir lloc els processos sociopolítics i econòmics. També tots ells pensen que la seva ordenació o arranjament ve donat per la confrontació en què cada un dona més rellevància a alguna noció: lluita, conflicte o camp de força –aquest últim, propi del pensament de Bourdieu.

Una vegada que ens hem endinsat en el terme espai, en aquest cas, espai social, ara toca assenyalar les diferències entre alguns conceptes d'ús comú en la geografia.

4. Espai, lloc i regió. El pensament escalar

A partir del concepte d'espai sorgeixen altres que són utilitzats en gran mesura en els estudis geogràfics. Podríem dir que la noció d'espai els engloba a tots o que són els seus derivats. O bé que, en anar rebent matisos, es tornen diferents. No obstant això, una forma de veure'ls és a través d'un altre **concepte clau en geografia: el d'escala**. Per tant, **a través de canvis escalars ens trobaríem amb termes com lloc, regió, paisatge o territori**. Aquí, ens ocuparem dels conceptes d'escala, lloc i regió, i abordarem en l'apartat següent el de paisatge.

L'escala és un concepte que està relacionat directament amb l'**extensió geogràfica dels objectes d'estudi**, i que serveix per precisar alguns factors metodològics de la investigació científica. Les propietats dels objectes d'estudi es comprenen de manera diferent depenent de l'escala en la qual es delimitin. D'aquesta manera, sempre **es requereix que es precisi en quina escala és possible observar i entendre millor els processos i fenòmens** (Sheppard, McMaster, 2008, p. 5).

L'elecció d'una escala determinada es concreta a partir de les **característiques del fenomen o del procés a estudiar**. No sempre coincideixen patrons observats en una escala cartogràfica amb els concretats en una altra. Per exemple, els processos que determinen regularitats en escales grans no necessàriament poden ser deduïts a partir dels que ho fan en escales petites i viceversa (Gibson *et al.*, 2000; Levin, 1992). Això sol ser així, per exemple, en els estudis de geografia econòmica ja que, per exemple, els patrons de preus de l'habitatge en l'àmbit municipal no han de seguir els estatals; o el volum d'inversions infraestructurals no té per què coincidir entre l'Estat i una regió determinada. També per una qüestió d'enfocament, per exemple, en geografia urbana, tot i poder estar estudiant l'espai públic, els fenòmens i processos que s'examinen a escala municipal –inversions municipals i distribució espacial– no són els mateixos que en una escala cartogràfica més gran. Com, per exemple, una plaça on probablement observarem el tipus de reforma o el comportament dels individus.

En la majoria de les ocasions, l'extensió de l'observació és escollida intencionadament per entendre aspectes clau dels sistemes ecològics o sociopolítics. Així, podem escollir una escala estatal per entendre processos infraestructurals com les xarxes de ferrocarril o prendre com a vàlids els límits municipals per realitzar un estudi sobre victimització. Altres vegades, queda circumscrita per les pròpies capacitats de percepció humana. Per exemple, en l'estudi sobre l'efecte en el comportament de les persones d'una reforma urbanística de barri, pot ser que ens haguem de limitar a estudiar només una part d'ella ja que no aconseguirem, a través dels nostres sentits, obtenir una visió global. Un altre cas són les restriccions logístiques i tecnològiques, les quals condicionaran en

Nota

Una escala cartogràfica petita és aquella que abasta molt territori, representat matemàticament, per exemple, com 1: 100.000. Pel contrari, una escala cartogràfica gran és aquella que cobreix poca dimensió, per exemple, 1: 100. Cal ser acurat, doncs, en no confondre la dimensió amb l'escala matemàtica.

bona mesura el camp d'estudi. Per exemple, en anàlisis de tipus empíric sobre geomorfologia o hidrologia caldrà adaptar-se al camp permès pels aparells de tècniques d'adquisició d'informació geogràfica, com ara un equip làser o un dron, la qual cosa incideix en major o menor mesura en la comprensió del fenomen escollit.

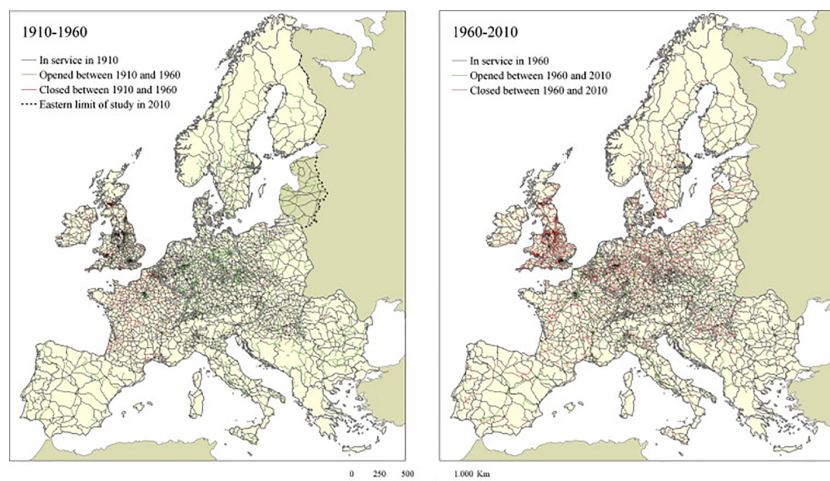
Per tot això sol ser aconsellable, en un estudi amb ambició científica i empírica, la combinació d'elements escalars per poder, així, entrellaçar la major informació possible sobre un aspecte de caràcter territorial.

Exemple

Al llarg de la seva trajectòria investigadora, Jordi Martí-Henneberg s'ha escarrassat a mostrar els diferents impactes territorials que ha tingut el ferrocarril, principalment, a escala europea. No obstant això, per poder assolir l'objectiu de tenir una visió holística sobre la matèria, i tot i posar un fort interès a Europa, ha recorregut a diferents escales: la continental, l'estatal, la regional i la urbana.

Un dels punts principals de la seva recerca ha estat la creació de mapes a escala europea (figura 4) que representin les diferents etapes, relacionades amb cicles econòmics, de muntatge o desmantellament de vies de ferrocarril a Europa. En aquest sentit, Martí-Henneberg fixava la seva atenció tant en la seva relació amb l'economia continental com amb el seu impacte en les formes de transport conseqüents amb cada etapa.

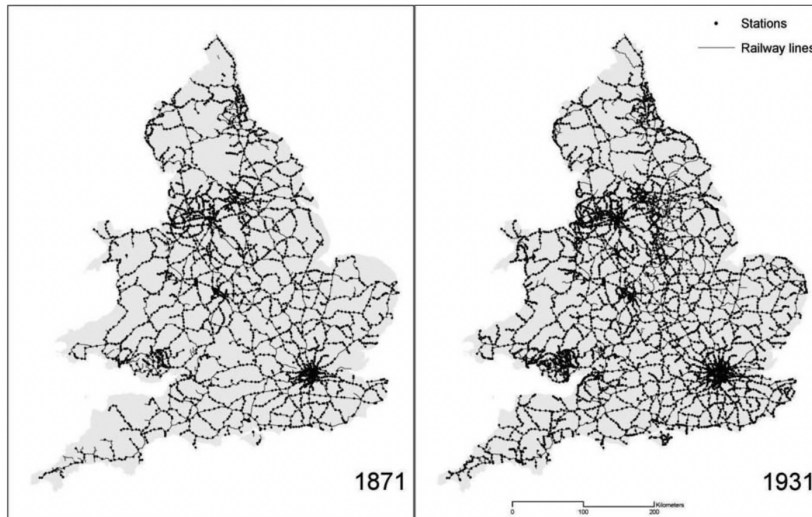
Figura 6. Mapes ferroviaris a escala europea en dues etapes temporals diferents



Font: Martí-Henneberg, 2013.

No obstant això, aquesta és només una visió parcial en la qual es perden detalls o s'omet informació. Per esmenar, almenys en part, aquestes deficiències, ha estat habitual en la seva trajectòria recórrer a l'escala estatal per dilucidar diferents processos (figura 5). Per això, ha tractat diferents estats: Regne Unit, França, Espanya o alguns països nòrdics o balcànics. Aquesta escala, en la qual es podia incidir sobre els factors anteriors, donava peu a relacionar-ho amb un altre tipus d'indicadors com la demografia per a l'estudi, per exemple, de la cohesió i els desequilibris territorials.

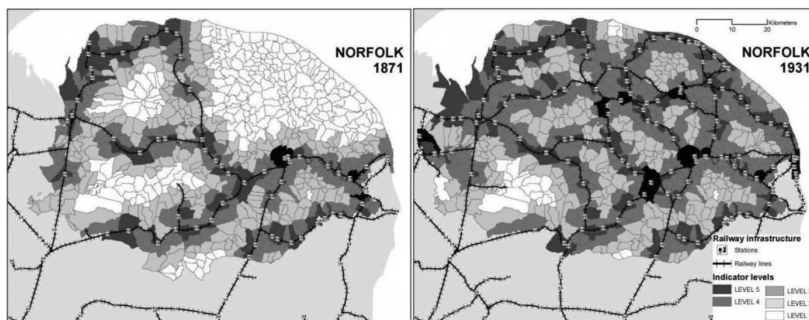
Figura 7. Mapa de ferrocarrils a Anglaterra i Gal·les



Font: Schwartz, Gregory y Martí-Henneberg (2011).

Precisament, aquestes característiques de cohesió o desequilibri territorial han dut a Martí-Henneberg a realitzar estudis en l'escala regional per poder assenyalar les diferents característiques al voltant de la configuració del ferrocarril (figura 6). La comparació de diferents regions en diferents moments històrics ha donat lloc a aclarir convergències i divergències en les formes de creixement econòmic, de les infraestructures i de les desigualtats socioterritorials.

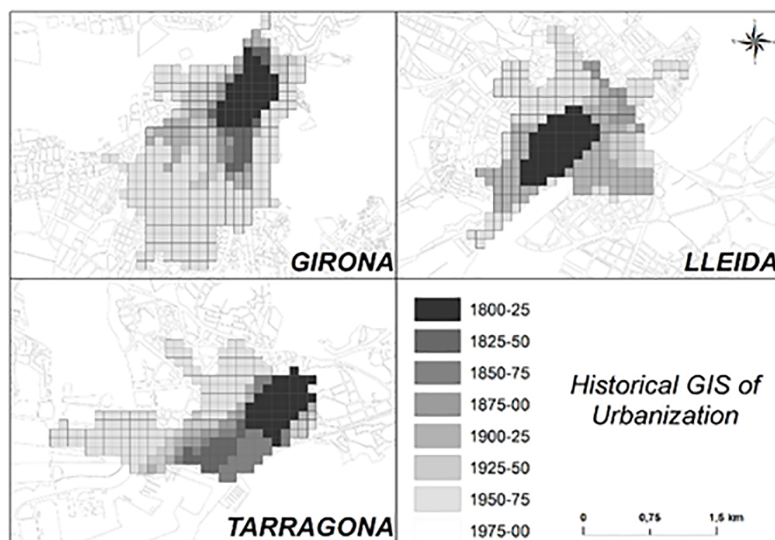
Figura 8. Mapes de Norfolk que relacionen ferrocarril i indústria



Font: Álvarez-Palau, Franch, Martí-Henneberg, 2013.

Igualment, l'estudi del ferrocarril en l'àmbit territorial també s'ha realitzat a escala municipal amb un interès principal en el creixement urbanístic a partir de la localització de les vies i les estacions. Això últim, a més de fer llum sobre el creixement de la població a les ciutats, també ha resultat en una ampliació de coneixement sobre la segregació urbana o la pròpia localització, tant en el passat com en l'actualitat, de les activitats econòmiques ja siguin urbanes o regionals.

Figura 9. Mapes de creixement urbà de les ciutats de Lleida, Tarragona i Girona, on les xarxes de transport han estat molt influents



Font: Álvarez-Palau, Solanas, Martí-Henneberg *et al.*, 2016.

Per tant, la interrelació de la informació de les diferents escales és essencial per a la visió holística de la qual parlàvem al principi.

Exemple

Si en l'exemple anterior vèiem el recorregut històric de les investigacions d'un autor, ara podem veure la importància de les escales en els estudis geogràfics a través de la forma d'organitzar un llibre pensat des de la geografia.

En 2014, el portal *GeoCrítica* organitzava el seu XIII Col·loqui, del qual va sorgir un llibre titulat *Espacios de control y regulación social* (Casals, Bonastre, 2014). Amb un clar enfocament historicogeogràfic, el llibre es va organitzar d'acord amb dos fonaments: el temps històric i l'escala. Des del punt de vista cronològic, l'obra comprèn des del segle XVII al XX, encara que la major part se situa en els segles XIX i XX.

D'altra banda, el llibre abastava diferents escales: des dels espais arquitectònics –presons, edificis antituberculosos o escoles, per exemple–, els espais públics –amb temes com la prostitució o els barris pobres–, la ciutat de forma general –higienisme, ferrocarril, etc.–, la regió –«la lluita pel control d'una vall mexicana o de la vall del Guadalquivir»–, l'Estat –lleis nacionals, articles constitucionals, sistemes de defensa estatal, etc.– o fins i tot amb afectació a diversos estats, com els controls fronterers.

D'aquesta manera, centrat sobretot en el camp del poder, es podia veure com el control imbuïa totes les escales territorials i espacials, i es podia comprendre de diverses maneres com funcionaven els mecanismes i dispositius de control des de i sobre el territori.

Així doncs, el factor escala és essencial per a l'estudi en geografia. No obstant això, **definir aquesta escala, és a dir, donar-li un nom, no resulta tan fàcil** ja que de seguida es converteix en ambigu i necessita una referència.

Posem com a exemples els conceptes de *lloc* i *espai*. Aquests es van relativitzant conforme es va canviant d'escala. **Una cosa que en un moment es pot considerar un espai pot passar a ser un lloc** si prenem una nova referència. En anar canviant d'escala, d'allò més concret a allò més extens, també **canvia la forma de percebre i concebre el lloc**. Per exemple, la nostra casa pot ser un lloc amb molt de significat i arrelament personal, ja que la quotidianitat de la nostra experiència és un factor molt potent. Però també poden ser-ho escales geogràfiques més petites com la comarca, la regió o la nació que, en comparació amb la nostra casa, els tractaríem com a espais. La diferència radica en que, **amida que s'estén la dimensió, hem de fer servir en major magnitud la imaginació** o altres fonts i recursos poc quotidians o usuals en el dia a dia.

D'altra banda, un lloc es pot convertir en referència pel seu significat per a la societat –que pot ser tant positiu com negatiu. Això es deu, en part, a la imatge que transmeten els fets que han succeït en ell, els discursos sobre el lloc, entre altres, que fan que aquests llocs siguin sagrats, simbòlics o històrics. Són llocs que s'han convertit en punts de referència, llocs de memòria o, per contra, zones evitades.

Figura 10. Villa 31 a la ciutat de Buenos Aires. «Lloc» vilipendiat



Font: Wikimedia Commons. <https://es.wikipedia.org/wiki/Villa_miseria#/media/File:Villamiseria5.JPG>

Bibliografia recomanada

Respecte a l'ús de la imaginació per a la formació d'identitats col·lectives l'obra clàssica que va obrir aquest camí és la del polític i sociòleg Benedict Anderson. Anderson, B. (1993): *Comunidades imaginadas: reflexiones sobre el origen y la difusión del nacionalismo*. Mèxic: Fons de Cultura Econòmica.

Figura 11. Monument 11-M, estació d'Atocha, Madrid. Lloc de memòria



Font: Wikimedia Commons.<https://commons.wikimedia.org/wiki/File:Madrid_-_Puerta_de_Atocha_-_Monumento_11-M_-_20070324a.jpg>

En resum, el lloc adquireix el significat d'espai viscut, proper al que assenyala Yi-Fu Tuan (1979), autor adscrit a la geografia humanista, el corrent que donarà més importància a aquest concepte. El lloc, per a aquest autor, posseeix un «esperit», una «personalitat», tenint un «sentit de lloc» que es manifesta per l'apreciació visual o estètica i pels sentits a partir d'una llarga vivència.

En general, en la geografia humanista, el lloc és concebut com una àrea limitada, com una porció concreta de l'espai amb una **gran càrrega simbòlica i afectiva** (Nogué, 1989) al turisme concebut com una experiència geogràfica (en la qual el paisatge és un element essencial). D'aquí sorgeix també el no-lloc utilitzat per molts autors, entre ells Henri Lefebvre, però que va desenvolupar amb més èxit l'antropòleg Marc Augé. Així, un no-lloc seria aquell espai de l'anonimat, un lloc indiferent i fred, sense identitat ni memòria, i que no té res a veure amb contextos espacials culturalment identificats i identificadors. Són llocs com les autopistes, les habitacions dels hotels, els caixers automàtics, les terminals dels aeroports o els hipermercats.

Figura 12. Terminal 1 de l'aeroport Josep Tarradellas Barcelona-El Prat. Un possible no-lloc



Font: Wikimedia Commons. <https://upload.wikimedia.org/wikipedia/commons/7/73/T1_del_Aeropuerto_de_Barcelona-El_Prat.jpg>

Nota

Recordem que l'espai l'havíem definit com una construcció social depenent de cada cultura. Així, el no-lloc estaria despullat d'aquesta condició ja que no es pot assimilar a un context o una situació cultural determinada. A la pràctica, seria difícil trobar un no-lloc que compleixi tots els requisits per ser-ho.

Canviant d'escala, passem ara al terme *regió*. A partir de 1980, la geografia regional va estar de nou en auge emmarcada en les noves concepcions d'espai social i d'espai subjectiu. El concepte de *regió* va gaudir novament d'un ús predilecte. En bona part, la seva diferència amb el concepte de lloc ve determinada per aquest canvi d'escala.

La *regió* és un terme igual o fins i tot més ambigu que lloc ja que, en bona part, es podria definir com a **lloc de llocs o conjunt de llocs coherents**. Aquests llocs no només estan condicionats pel medi físic, com succeïa en la primera geografia regional, sinó que, per al seu estudi, cal introduir factors com l'afectivitat i el simbolisme. Frémont deïa que

«[...] l'espai viscut, en tota la seva dimensió i complexitat, apareix així com el revelador de les realitats regionals; realitats d'ordre administratiu, històric, ecològic, econòmic, però també, sens dubte i fonamentalment, d'ordre psicològic [...] La *regió*, si existeix, és un espai viscut. Vist, percebut, sentit, estimat o rebutjat» (Frémont, 1976, p. 14).

Però el concepte de *regió* és molt ambigu, la qual cosa dona lloc a diferents definicions segons l'objecte d'estudi o la branca de la disciplina geogràfica. Per exemple, des de la geografia política, la *regió* es concebrà com el mitjà per a la interacció social que té un paper bàsic en la producció i reproducció de les relacions socials, però en el que, a més, la distribució espacial del poder i el seu ús en l'espai serà un element bàsic de diferenciació regional (Raffestin, 1980). Des de la geografia cultural, es defineix com un conjunt específic de relacions culturals entre un grup i un lloc particular.

La *regió* és un tema d'identificació o d'identitat definit per una cultura, que és vista pels seus habitants com estretament unida al seu territori essent, per tant, una concepció unida a la de «sentit de lloc» (Nogué, 1989) al turisme concebut com una experiència geogràfica (en la qual el paisatge és un element

essencial). De tota manera, la regió se segueix definint d'acord amb diferents concepcions o interessos. De vegades s'exalta el vessant material, i altres el simbòlic o sentimental; altres, es busca principalment l'homogeneïtat i la coherència; altres vegades, com veurem, és sinònim de paisatge.

No obstant això, el concepte de regió ha estat substituït en bona part pels de *territori* i *lloc*, principalment, pel seu lligam amb els sentits i els sentiments de lloc i de pertinença. Sobretot, la noció de territori supleix la de regió quan volem desprendre'ns de la subjectivitat i les emocions.

Encara que no ens hi endinsarem, **podem definir el territori com l'espai geogràfic entès com a marc de vida, com a àmbit apropiat i construït per la societat** en diferents contextos ambientals i històrics. No obstant això, **en ell entrarien qüestions diverses com les xarxes de transport o el clavegueram, però també el teixit comercial, l'associatiu, els recursos ambientals, el propi paisatge** i una llarga enumeració d'elements que quedarien englobats en una visió holística de l'espai, a vegades molt difícil d'abastar.

Això no obstant, és normal trobar aquests tres termes, *lloc*, *territori* i *regió*, usats com sinònims o sense grans diferenciacions.

En definitiva, l'ús de les escales, quelcom habitual en el pensament geogràfic, determina d'alguna manera la utilització de nocions relacionades amb l'espai. No obstant això, tot i que hem donat importància a l'espai social ja que l'hem entès com un producte de la societat, també hem de destacar que l'ús dels termes va lligat directament a una apel·lació als sentiments. És a dir, podem trobar-nos el mateix sentiment d'arrelament o de pertinença a diferents escales – enteses com es va dir anteriorment, amb l'extensió geogràfica –, de manera que distingirem lloc, regió o nació, per exemple; però també podem trobar-nos en una mateixa escala l'existència o no de sentiment; el primer cas farem servir regió i en el segon territori. Aquí, per tant, cobra molta rellevància l'espai subjectiu proposat per la geografia humanista.

5. Què és el paisatge?

El concepte de *paisatge* és un dels més utilitzats i, alhora, un dels més ambigus, ja que inclou espais de dimensions, àmbits i continguts molt diferents.

Al llarg de la història del pensament geogràfic ha anat canviant, sent una de les idees, juntament amb la d'espai, que millor acompanya la transformació de la nostra disciplina. A més, igual que l'espai, aquest concepte té un ús social ampli, al marge de la geografia.

La idea de paisatge no neix en la nostra disciplina, segurament trobem el seu origen dins dels contorns de la pintura paisatgística del segle XVI i no en la ciència social. **En aquell moment, el paisatge tenia a veure amb un conjunt de coses a la vista.** És a dir, quelcom estàtic, sincrònic i delimitat per l'ull humà.

Figura 13. Paisatge amb arc de Sant Martí, de Rubens (1637)



Font: Wikimedia Commons. <https://upload.wikimedia.org/wikipedia/commons/3/36/Peter_Paul_Rubens_071.jpg>

Al final del segle XIX, la geografia va començar a tractar el concepte, però va ser amb Humboldt quan va començar a prendre el camí que arribarà fins als nostres dies. En el seu llibre *El cosmos* ho entenia com un tot, com una unitat organitzada i complexa, producte de la integració dels elements que componen la superfície terrestre. **El pas clau era entendre-ho com un dispositiu coherent i no delimitat a l'ull humà.** Richtofen, seguidor de les idees de Hum-

boldt, connectarà tres esferes per a la comprensió del paisatge: la hidrosfera, la litosfera i l'atmosfera. Aquests tres àmbits resultaran en un altre producte, la biosfera. Per tant, el concepte es va tornant més complex.

Aquesta concepció anirà prenent forma en ajuntar-se amb altres idees com, per exemple, la d'holisme, «segons el qual l'Univers, i totes les seves parts constituents, té la tendència a formar unitats que componen un tot i del qual participa la matèria viva, la matèria inert i la matèria pensant –l'home–» (De Bolós, 1992, p. 7). D'aquesta manera sorgeix per primera vegada una tímida aparició, l'**element home**; però, i com segueix succeint en molts enfocaments, aquest es pren com un element ecològic, propi del medi natural.

Aquesta és la tendència que tindran de definir el paisatge des de la geografia regional. Prenent l'home com un element més de la natura, el paisatge queda definit pràcticament íntegrament per components ambientals, propis de la geografia física, deixant en segon terme l'impacte antròpic.

Vidal de la Blanche concebia la regió com una configuració física, d'unitats homogènies geològiques on s'analitza l'evolució dels elements del paisatge tant físics com humans (Pillet, 2008, p. 59). Fidel a la seva concepció de la geografia, és a dir, a l'enfocament naturalista, els regionalistes apostaven pel possibilisme dels fenòmens geogràfics. És a dir, que el medi ambient natural estableix en bona mesura el comportament i el desenvolupament socioeconòmic de l'ésser humà i de les societats, alhora que l'ésser humà realitza una explotació de la natura en funció de tècniques i eleccions desenvolupades. Per a la geografia regional, regió i paisatge van començar a tenir un significat molt similar.

Va aparèixer una geografia del paisatge cap a 1920. Llavors ja vam començar a trobar concepcions del paisatge molt més pròximes a l'actual. Penck, per posar un de tants possibles exemples, ho entenia a través de la integració de tots els elements físics que defineixen i distingeixen un sector d'un altre. D'aquí, va sorgir també la idea de *paisatge cultural* que, tot i seguir entenent el marc territorial a través dels elements físics, es fixava en la petjada antròpica sobre el paisatge a través de les seves activitats. Altres autors del moment seran Oppel i Passarge.

El que és important a partir d'aquí és la idea de paisatge com una unitat integrada; per tant, no és una juxtaposició d'elements sinó una **estructura pròpia, resultat del funcionament dels seus components que la fa coherent i diferenciable**.

Amb l'aparició de la idea d'espai social en els anys setanta del segle XX, el concepte de paisatge va anar afegint importància a la societat i, per tant, a l'impacte i la petjada antròpics. D'aquesta manera, s'abandonarà el determi-

nisme ambiental i el possibilisme –el que ja havia passat amb l'aparició de la geografia quantitativa– i es posarà en relleu de forma més clara la interacció d'ésser humà i naturalesa.

Encara que amb notables obres predecessores, com *La Cerdanya* de Pau Vila el 1926, la completa assimilació de l'ésser humà i el seu caràcter rellevant en la composició del paisatge a partir dels anys seixanta i setanta del segle XX van donar lloc a un concepte diferent de paisatge, sobretot en incloure un nou factor lligat a allò antròpic, principalment la perspectiva dinàmica.

En resum, es va deixant de mica en mica l'interès purament fisonòmic del paisatge trobant-lo, per contra, en la seva evolució. Com que no és estàtic sinó dinàmic –no estable sinó canviant–, se substitueix l'interès per la forma, i l'estructura pel de la formació i l'estructuració.

De tota manera, la idea de paisatge, tal com s'ha dit abans, és d'un ús molt comú i segueix entenent-se de diverses formes. Dues d'elles són les més usuals: per a alguns és sinònim de *medi ambient* o d'*ecosistema* i, per a altres, té un valor purament estètic i s'associa al concepte de panorama o de vista.

Una definició bastant bàsica i que no entra en conflictes la podem extreure del Conveni Europeu del Paisatge:

«Qualsevol part del territori tal com la percep la població, el caràcter de la qual sigui el resultat de l'acció i la interacció de factors naturals i/o humans».

De tota manera, **podem trobar diverses definicions de paisatge**, com ens recorda Félix Pillet (2008). **El més senzill és interpretar-ho com una construcció o producte social** sent «les mirades sobre el paisatge les que reflecteixen una determinada forma d'organitzar i experimentar l'ordre visual dels objectes geogràfics en el territori» (Nogué, Font, 2007, p. 11- 12). D'altra banda, segons Martínez de Pisón (2007, p. 336) «els paisatges són les formes que adquireixen els sistemes territorials, **són més que formes territorials, ja que “no hi ha paisatge sense home”**». Frolova i Bertrand assenyalen d'ell que «és l'expressió del **treball de la societat humana** sobre la natura» (Frolova, Bertrand, 2006, p. 265). El paisatge, en definitiva, és el **producte característic i concret –però no estable–** d'una sèrie de complexes interaccions existents entre una comunitat humana inserida en un context cultural determinat i un escenari natural (Albet, Garcia, 2009, p. 36). Nicolás Ortega, basant-se en Besse (2000, p. 102-107), deia:

«[...] el paisatge és l'expressió fisonòmica concreta de la realitat geogràfica i de l'ordre que la vertebrava. Dit d'una altra manera: **els fets geogràfics –naturals i humans– deixen petjades en la superfície terrestre**, configuren un conjunt de formes i de signes, una mena d'escriptura, que el coneixement geogràfic ha de saber mirar, és a dir, ha de saber llegir i interpretar. I aquesta superfície terrestre escrita, marcada per les petjades dels fets geogràfics, és el paisatge» (Ortega, 2010, p. 368).

Tal com podem observar, les definicions d'*espai social* i de *paisatge* no són excessivament diferents. Hi trobem una gran similitud quant a la seva relació amb la societat. Probablement, la diferència més significativa radiqui en que el paisatge posi més afany en l'impacte sobre la naturalesa i, malgrat tot, no es deslligui de la importància del factor visual.

La introducció de l'activitat humana com a component del paisatge ha permès caracteritzar de moltes maneres el paisatge. Així, **es té en compte el factor natural, l'humà, les expressions artístiques, valors estètics, històrics, simbòlics, entre d'altres.**

L'Observatori del Paisatge de Catalunya té una informació molt vàlida i extensa sobre l'ordenació del paisatge a Catalunya. Aquest mateix organisme pot considerar el paisatge de diferents maneres; per exemple, a l'hora de consultar el seu arxiu d'imatges ho fa de la següent manera:

- Per tipus de paisatge: natural, rural, urbà, periurbà, industrial, infraestructural, litoral (veure figures 14, 15, 16 i 17).
- Per intervenció paisatgística: conservació, restauració, integració.
- D'altres formes: oci, contemplació, vista en detall.

Figura 14. Paisatge natural al terme municipal de Sant Llorenç de Morunys



Font: Observatori del Paisatge de Catalunya. Autora: Sandra Torredadella.

Bibliografia recomanada

El 2002, Nicolás Ortega va recopilar una sèrie d'articles, sorgits de la I Trobada de l'Institut del Paisatge de la Fundació Ducs de Soria, de diversos autors dels camps de la geografia, la història i la història de l'art. En ells es pot veure l'evolució del concepte, el seu ús i diverses reflexions metodològiques. Des d'aquí, hom pot fer-se una àmplia idea de com és l'ús actual de la noció de paisatge (Ortega, 2002).

Figura 15. Paisatge urbà. Lleida



Font: Observatori del Paisatge de Catalunya. Autora: Sònia Pérez Huertos.

Figura 16. Paisatge industrial de Vila-seca



Font: Observatori del Paisatge de Catalunya. Autor: Jordi Grau.

Figura 17. Paisatge infraestructural a l'Empordanet



Font: Observatori del Paisatge de Catalunya. Autor: Jordi Grau.

No obstant això, la forma més habitual de classificar el paisatge i d'acord amb el que s'ha assenyalat sobre què es concep com a paisatge, és fer-ho després de la tasca feixuga d'**organitzar el territori a partir d'unitats de paisatge**.

Per unitat de paisatge s'entén: «[...] porció del territori caracteritzada per una combinació específica de components paisatgístics de naturalesa ambiental, cultural, perceptiva i simbòlica, així com de dinàmiques clarament recognoscibles que li confereixen una idiosincràsia diferenciada de la resta del territori». Observatori del Paisatge de Catalunya (2014).

6. Paisatge i planejament territorial

El paisatge s'ha convertit en una peça fonamental per al planejament territorial. A poc a poc, des de principis del segle XX, potser una mica abans en alguns països, s'ha anat incorporant a l'agenda política. El primer impuls es va realitzar amb la idea i la creació de parcs nacionals, inventats als Estats Units, i que han estat sempre molt vinculats amb la producció d'una identitat nacional.

A partir d'aquí, **s'ha anat incorporant el tema del paisatge a lleis de caràcter conservacionista**. Principalment, referides a espais protegits, però també a patrimoni cultural o entorns urbans, conceptes afegits en, per exemple, les lleis del sòl.

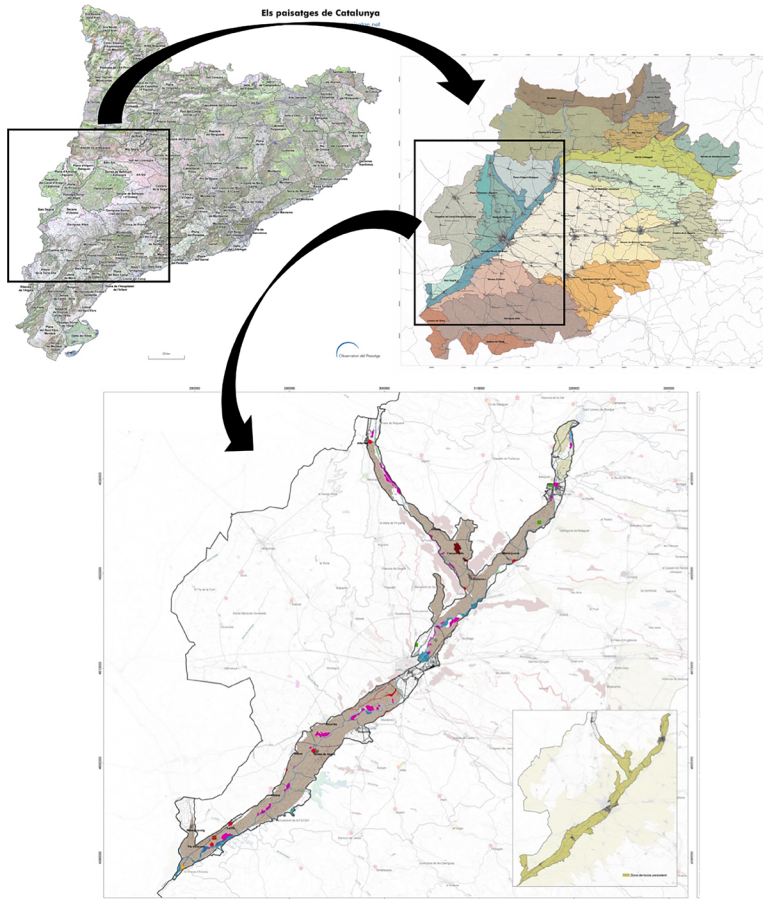
No obstant això, com hem estat veient, la idea actual de paisatge és molt més àmplia que la de les classificacions naturals i culturals que considerem valuoses. Això es veu superat amb l'evolució del concepte i «per l'ampliació consegüent de l'horitzó de la política paisatgística» (Mata, 2009, p. 1000), és a dir, que **el paisatge no només és una cosa excepcional sinó una fisonomia singular** i un conjunt de percepcions d'imatges socials plurals (Mata *et al.*, 2009).

El paisatge, a través de la importància que se li dona al medi natural i cultural amb l'activitat humana, es torna realment significatiu a l'hora de configurar i ordenar el territori. Per això, és important realitzar una classificació dels paisatges, com ha fet l'Observatori del Paisatge de Catalunya, en **unitats paisatgístiques** (figura 18). Aquest tipus d'organització del territori no només permet actuar en aspectes com la conservació patrimonial o d'elements d'un alt valor sentimental col·lectiu, sinó que dona peu a garantir i **treballar sobre la connexió i la cohesió territorial** de totes aquestes unitats, i poder «assignar valors i funcions d'espai lliure a extenses superfícies del territori mancades en teoria de “valors naturals” excel·lents» (Mata *et al.*, 2009, p. 48). Fins i tot dins dels límits municipals, **permet treballar aquests aspectes en concordança amb la planificació urbanística i, en aquest vincle que persisteix amb el sentiment, el món local veu una opció de desenvolupar el nivell d'autoestima, la identitat i la qualitat de vida dels seus habitants** (Observatori del Paisatge, 2014, p. 10). Així, s'ha d'ampliar la simple classificació urbanística del sòl i incorporar qualitat a la gestió del territori. En aquest sentit, el paisatge permet gestionar el territori a totes les escales i en tots els contextos ambientals.

Nota

Cal recordar aquí la semblança en moltes ocasions entre regió i paisatge. Sobretot, en aquest cas, per les referències a les identitats i identificacions. També cal destacar com es creen els parcs nacionals a partir d'un concepte de paisatge similar al de la geografia regional dels primers anys del segle XX, amb el medi natural com a referent primer.

Figura 18. Diferent ordenació territorial segons l'escala



Ordenacions territorials

A dalt, a l'esquerra: divisió de Catalunya per grans unitats de paisatge. A dalt, a la dreta, divisió paisatgística de les "Terres de Lleida". Sota, una de les diferents divisions del paisatge de la unitat paisatgística «Paisatge fluvial del Segre».

Font: Observatori del Paisatge de Catalunya.

7. Conclusions

El pensament geogràfic juga amb diferents concepcions de l'espai a l'hora de configurar-se. Tot i que aquestes han anat evolucionant històricament i han predominat unes sobre les altres, en l'actualitat es fan servir de manera conjunta i entrelaçada.

Hem vist l'espai concret, que és singular i particular; l'espai abstracte, usat per a la modelització; l'espai subjectiu, que es relaciona amb allò viscut i l'espai social, producte de les relacions socials i de l'activitat humana. Tots ells tenen ús en la geografia actual, sobretot per un eclecticisme preponderant en la nostra disciplina. No obstant això, els espais social i subjectiu tenen un paper central en les investigacions i altres estudis geogràfics.

Aquí hem donat una importància particular a l'espai social, principalment per ser el que major incidència ha tingut en la resta de les ciències socials. L'hem entès com aquell que és alhora resultat de processos socioeconòmics però també de pràctiques quotidianes i que, a més, és capaç de modular ambdues. Per entendre això, hem vist que és essencial pensar l'espai com a resultat del conflicte. Per tant, l'espai social està íntimament relacionat amb allò polític. En efecte, l'espai és producte i reflex d'una configuració i morfologia social determinades.

Però com hem dit, l'espai social no és l'únic utilitzat ni té per què ser el central en les investigacions geogràfiques. Per entendre, en part, la conjunció d'espais és important recórrer al concepte d'escala, que fa referència a la mida o extensió del camp d'estudi. Principalment, s'ha tornat rellevant per dues qüestions: la primera, per la necessitat, en un món globalitzat, d'entrellaçar processos que tenen lloc en diferents extensions alhora; la segona, per la importància de les sensacions, els sentiments i la imaginació a l'hora d'entendre l'espai.

De la primera qüestió va sorgir l'espai global-local, que relaciona els processos a escala mundial amb els que transcorren en l'escala més quotidiana. Aquest tipus d'espai s'ha convertit en central en l'actual pensament geogràfic. No obstant això, aquest últim ha estat important per determinar que entre el que és global i el que és local hi ha escales «intermèdies» amb gran importància a l'hora de configurar la societat.

Sobre la segona, hem vist que les sensacions, els sentiments i la imaginació, relacionats amb l'escala, produeixen conceptes importants en geografia com són lloc, regió, territori i paisatge. Algunes d'aquestes nocions es diferencien principalment per apel·lar o no a sentiments d'arrelament i identitat.

Per la seva importància en la història de la disciplina, hem dedicat un apartat a la noció de paisatge. Aquest ha evolucionat, de ser simplement «una cosa ja a la vista de l'ull humà» a tenir una relació directa amb les transformacions que ha provocat l'activitat humana en el medi físic, amb principal èmfasi en el medi natural però que mai és estable.

El paisatge, com a unitat coherent, s'ha convertit en un element essencial per a la configuració i ordenació del territori. No només per donar valor a elements patrimonials d'una fesomia singular, com contemplen la majoria de les lleis, sinó perquè treballa directament els processos de connexió i cohesió territorial.

D'aquesta manera, el pensament geogràfic treballa amb diferents conceptes que, de forma sistemàtica, ha de relacionar. Cal, en les investigacions de tall geogràfic, no cenyir-se a un tipus d'espai o a una escala si es vol incidir en un tema i donar una visió holística dels processos que tenen un vessant espacial.

En l'actualitat, se segueixen usant tots els conceptes d'espai. L'abstracte, per exemple, està cobrant rellevància a causa de l'ús generalitzat dels sistemes d'informació geogràfica. Aquests donen lloc a noves possibilitats en la modelització i teorització de l'espai. No obstant això, cenyir-se únicament a això sense tenir en compte els factors sociopolítics, com es fa amb l'espai social, o sense valorar els sentiments, sensacions i percepcions que són centrals en l'espai subjectiu, no pot generar un coneixement complet i exhaustiu i, per tant, enriquidor per al pensament geogràfic i de les ciències socials en el seu conjunt.

Bibliografia

Al-Idrisi (2015). *Descripción de España de Al-Idrisi*. Madrid: Fundación Aquae.

Albet, Abel; Garcia, M. Dolors (2009). «Escoles de pensament geogràfic». Dins: Montserrat Pallarès; Antonia Tulla (eds.). *Geografia humana. Material Docent de la UOC*. Barcelona: FUOC.

Álvarez-Palau, Eduard; Franch, Xavi; Martí-Henneberg, Jordi (2013, juliol). «Evolution of the territorial coverage of the railway network and its influence on population growth: The case of England and Wales, 1871-1931». *Historical Methods* (vol. 46, núm. 3, p. 175-191). <<http://doi.org/10.1080/01615440.2013.804788>>

Álvarez-Palau, Eduard J.; Solanas, Jorge; Martí-Henneberg, Jordi et al. (2016). «HGIS reconstruction of the urbanisation process in major Spanish cities». *European Social Science History Conference*, València.

Anderson, Benedict (1993). *Comunidades imaginadas: reflexiones sobre el origen y la difusión del nacionalismo*. Mèxic: Fondo de Cultura Económica

Augé, Marc (1995). *Los «no lugares»: espacios del anonimato. Una antropología de la modernidad*. Capellades (Barcelona): Gedisa.

Besse, Jean-Marc (2000). «La physionomie du paysage, d'Alexandre de Humboldt à Paul Vidal de La Blache». Dins: Jean-Marc Besse. *Voir la Terre. Six essais sur le paysage et la géographie*. Arles: ENSP, Centre du Paysage.

de Bolós, María (1992). *Manual de ciencia del paisaje: teoría, métodos y aplicaciones*. Barcelona: Masson.

Bourdieu, Pierre (1990). «Espacio social y génesis de las "clases"». Dins: Pierre Bourdieu (ed.). *Sociología y cultura* (p. 281-309). Mèxic: Grijalbo.

Bourdieu, Pierre (1999). «Efectos de lugar». Dins: Pierre Bourdieu. *La miseria del mundo*. Madrid: Akal.

Casals, Vicente; Bonastre, Quim (2014). *Espacios de control y regulación social: ciudad, territorio y poder (siglos XVII-XX)*. Barcelona: Ediciones del Serbal.

Castells, Manuel (1971). *Problemas de investigación en sociología urbana*. Madrid: Siglo XXI.

Delgado, Manuel (2011). *El espacio público como ideología*. Madrid: Los Libros de la Catarata.

Foucault, Michael (1978, gener). «Espacios otros: utopías y heterotopías». *Carrer de la ciutat* (núm. 1, p. 5-9).

Frémont, Armand (1976). *La région, espace vécu*. París: Persée Universitaires de France.

Frolova, Marina; Bertrand, George (2006). «Geografía y paisaje». En: Daniel Hier-naux-Nicolas; Alicia Lindón (coord.). *Tratado de geografía humana* (p. 254-272). Barcelona: Anthropos.

Gibson, Clark C.; Ostrom, Elionor; Ahn, T. K. (2000). «The concept of scale and the human dimensions of global change: a survey». *Ecological Economics* (vol. 32, núm. 2, p. 217-239). <[http://doi.org/10.1016/S0921-8009\(99\)00092-0](http://doi.org/10.1016/S0921-8009(99)00092-0)>

Harvey, David (1990, setembre). «Between Space and Time: Reflections on the Geographical Imagination». *Annals of the Association of American Geographers* (vol. 80, núm. 3, p. 418-434).

Harvey, David (2007). *Espacios del capital: hacia una geografía crítica*. Madrid: Akal.

Lefebvre, Henri (2013). *La producción del espacio*. Madrid: Capitán Swing.

Levin, Simon A. (1992, desembre). «The problem of pattern and scale in ecology». *Ecology* (vol. 73, núm. 6, p. 1943-1967). <<http://doi.org/10.2307/1941447>>

Martí-Henneberg, Jordi (2013, gener). «European integration and national models for railway networks (1840-2010)». *Journal of Transport Geography* (vol. 26, p. 126-138). <<http://doi.org/10.1016/J.JTRANGEO.2012.09.004>>

Martínez de Pisón, Eduardo (2007). «Epílogo. Paisaje, cultura y territorio». Dins: Joan Nogué (ed.). *La construcción social del paisaje*. Madrid: Biblioteca Nueva.

Massey, Doreen (2012). «Espacio, tiempo y responsabilidad política en una era de desigualdad global». Dins: Abel Albet; Núria Benach (eds.). *Doreen Massey. Un sentido global del lugar* (págs. 197-214). Barcelona: Icaria.

Mata, Rafael (2009). «Paisaje y territorio: un desafío teórico y práctico». *Agua, territorio y paisaje: de los instrumentos programados a la planificación aplicada: V Congreso Internacional de Ordenación del Territorio* (págs. 243-282).

Mata, Rafael(coord.) et al. (2009). «Evaluación del paisaje de la Comunidad de Madrid». *Urban* (vol. 14, p. 34-57).

Nogué, Joan (1989). «Paisaje y turismo». *Estudios turísticos* (núm. 103, p. 35-45). <<https://dugi-doc.udg.edu/handle/10256/4101>>

Nogué, Joan (2007). *La construcción social del paisaje*. Madrid: Biblioteca Nueva.

Ortega, Nicolás (2002). *Estudios sobre historia del paisaje español*. Madrid: Catarata.

Ortega, Nicolás (2010). «El lugar del paisaje en la geografía moderna». *Estudios geográficos* (vol. 71, núm. 269, p. 367-393). <<http://doi.org/10.3989/estgeogr.201012>>

Ortega, José (2004). «La Geografía para el Siglo XXI». Dins: Joan Romero (coord.). *Geografía humana. Procesos, riesgos e incertidumbres en un mundo globalizado* (p. 25-54). Barcelona: Ariel.

Pillet, Félix (2004, febrer). «La geografía y las distintas acepciones del espacio geográfico». *Investigaciones geográficas* (núm. 34, p. 141-154).

Pillet, Félix (2008). *Espacio y ciencia del territorio: proceso y relación global-local*. Madrid: Biblioteca Nueva.

Raffestin, Claude (1980). *Pour une géographie du pouvoir*. París: Librairies Techniques.

Sala, Pere; Puigbert, Laura; Bretcha, Gemma (eds.) (2014). *La planificación del paisaje en l'àmbit local a Europa*. Olot: Observatori del Paisatge.

Schwartz, Robert; Gregory, Ian N.; Martí-Henneberg, Jordi (2011). «History and GIS: Railways, population change, and agricultural development in late nineteenth-century Wales». Dins: Michael Dear; Jim Ketchum; Sarah Luria et al. (eds.). *GeoHumanities: art, history, text at the edge of place*. Abingdon: Routledge.

Sheppard, Erik; McMaster, Robert B. (2008). *Scale and Geographic Inquiry: Nature, Society, and Method*. Nueva York: Wiley. <<http://doi.org/10.1002/9780470999141>>

Tuan, Yi-Fu (1979). «Space and Place: Humanistic Perspective». Dins: Stephen gale; Gunnar Olsson (eds.). *Philosophy in Geography*. Dordrecht: Reidel. <http://doi.org/10.1007/978-94-009-9394-5_19>

Vila, Pau (1926). *La Cerdanya*. Barcelona: Barcino.