

Escoles del pensament geogràfic

Abel Albet i Mas
M. Dolors Garcia Ramon

P08/04516/02329

Índex

Introducció	5
Objectius	6
1. Construcció social de la disciplina geogràfica	7
1.1. La imatge de la geografia en la societat	7
1.2. La producció social de l'espai	7
2. Els orígens de la geografia moderna	9
2.1. Els precedents de la geografia acadèmica	9
2.1.1. Humboldt i el cosmos	9
2.1.2. Ritter: teleologia i observació empírica	10
2.2. Institucionalització de la geografia acadèmica	11
2.2.1. Fundació de càtedres i societats geogràfiques	11
2.2.2. Ratzel: antropogeografia, determinisme, <i>Lebensraum</i> i geopolítica	12
2.2.3. Reclus i Kropotkin: l'alternativa anarquista	13
3. La geografia contemporània: l'escola francesa	14
3.1. Vidal de la Blache i els fonaments de la <i>géographie humaine</i>	14
3.1.1. La relació entre l'ésser humà i el medi	14
3.1.2. De la conceptualització del <i>genre de vie</i> a l'estudi del <i>pays</i>	15
3.1.3. El mètode descriptiu	16
3.1.4. El concepte de regió i la metodologia regional	17
3.2. Evolució dels estudis regionals	17
4. L'escola anglosaxona al començament del segle XX	19
4.1. La geografia britànica	19
4.2. La geografia nord-americana: les fonts del determinisme	19
4.3. Sauer i l'escola de Berkeley: la geografia culturalista	20
5. El naixement de la geografia com a ciència empíricoanalítica	21
5.1. Vers una "nova geografia"	21
5.1.1. Orígens i antecedents de les transformacions	21
5.1.2. Schaefer i el debat inicial	23
5.1.3. Les propostes inicials	23
5.1.4. La institucionalització de la nova geografia	24
5.2. La geografia de la percepció i del comportament en el context neopositivista	25

5.2.1. Medi real i medi percebut: comportament humà i espai	26
5.2.2. Mapes mentals i espai personal	27
5.3. Hägerstrand i el model espai-temps	27
6. La resposta radical: vers una geografia marxista.....	29
6.1. Les condicions politicoacadèmiques	29
6.2. Característiques i continguts	29
6.3. El paper d'alguns geògrafs i de la revista <i>Antipode</i>	30
6.4. La geografia radical i les diverses tendències. Crítiques i alternatives	31
6.5. L'aportació francesa: la geografia, una arma per a fer la guerra	32
7. A la recerca de nous horitzons: la geografia humanística.....	34
7.1. Les perspectives humanístiques	34
7.2. De l'espai al lloc	36
7.3. El sentit del lloc i l'espai viscut	37
8. La pluralitat d'enfocaments al final del segle XX.....	38
8.1. La renovació temàtica i conceptual	38
8.2. Postmodernisme i geografies de la postmodernitat	39
8.3. La geografia i la perspectiva de gènere	39
8.4. La nova geografia regional	40
9. La geografia a Catalunya i a la resta d'Espanya.....	42
9.1. La geografia del tombant de segle	42
9.2. La geografia de la postguerra	43
9.3. La definitiva consolidació acadèmica i professional	44
Resum.....	45
Activitats.....	47
Exercicis d'autoavaluació.....	47
Solucionari.....	48
Glossari.....	49
Bibliografia.....	50

Introducció

La **geografia** és una de les formes més antigues d'exercici intel·lectual i, malgrat això, avui no hi ha unanimitat entre els geògrafs a l'hora de respondre què és o què hauria de ser la geografia. En els darrers dos mil anys la pràctica de la geografia ha canviat molt i el ritme de les transformacions s'ha accelerat en les últimes dècades.

Potser per tot això, la imatge que la societat té de la geografia acostuma a estar molt allunyada de la realitat. A més, els **geògrafs** sovint tenen un paper molt marginal en la presa de decisions polítiques i en el nivell d'implicació social, cosa que no deixa de ser sorprenent si es tenen presents les nombroses recerques i les aportacions bàsiques fetes per geògrafs en temes com ara l'estudi del medi ambient, la reestructuració econòmica o el canvi climàtic.

Per tal d'evitar la perpetuació d'aquestes indefinicions i per tal d'adquirir un posicionament clar en el compromís de cada persona respecte del territori, és del tot necessari conèixer les diferents **opcions ideològiques i epistemològiques** que hi ha dins el marc de la geografia.

Es tracta, doncs, no únicament d'estudiar la història de la mateixa disciplina, sinó d'analitzar les diferents formes que s'han donat a l'hora de comprendre la geografia en tant que construcció social de l'espai.

Objectius

En aquest mòdul es vol donar un marc general per a entendre els diferents corrents geogràfics. Per aquest motiu els objectius que l'estudiant ha d'assolir són els següents:

- 1.** Conèixer el context i les motivacions del procés d'institucionalització acadèmica de la geografia.
- 2.** Analitzar l'evolució en la definició de la ciència geogràfica i dels seus camps d'estudi.
- 3.** Comprendre les influències i les interrelacions de la geografia amb els corrents filosòfics i ideològics dels darrers dos-cents anys.
- 4.** Contextualitzar el paper que ha tingut la geografia en el marc de la resta de ciències i, en especial, de les ciències socials.
- 5.** Conèixer quins han estat els protagonistes principals en la història del pensament geogràfic i quina ha estat la seva aportació i mestratge.
- 6.** Descriure quina ha estat l'evolució recent de la geografia a Catalunya i a la resta d'Espanya.

1. Construcció social de la disciplina geogràfica

1.1. La imatge de la geografia en la societat

Podríem apuntar quatre **definicions de geografia**:

1) Una **definició acadèmica** podria ser la de matèria a la qual els geògrafs decideixen dedicar-se. Es tracta d'una descripció que emfasitza la disciplina com a fenomen social i com a reflex de les estructures institucionals i polítiques de les quals procedeix.

2) Una altra definició podria venir de la **delimitació d'un camp o tema exclusiu** i excloent d'estudi, que genera una competència entre disciplines per a apropiar-se temes i àmbits de recerca. En geografia es fa difícil trobar aquests camps si no és en l'estudi de la síntesi regional.

3) Una tercera definició la trobaríem en la **coincidència del tipus de mètodes i tècniques** que es fan servir.

4) Potser una darrera definició centraria la qüestió en el **tipus de preguntes** que cada disciplina es planteja i en la manera d'abordar-les.

Nota

Un exemple contemporani poden ser els sistemes d'informació geogràfica.

Les **tres primeres definicions** són bàsicament estàtiques en tant que apunten a una imatge invariable del món acadèmic. Aquesta imatge està justificada per la possibilitat que alguns temes o alguns mètodes generen una disciplina concreta.

Tot i que la **darrera definició** també propicia la divisió del món i de la ciència en compartiments més o menys estancs, les preguntes plantejades pels especialistes mai no són les mateixes, de manera que la disciplina esdevé dinàmica i útil.

1.2. La producció social de l'espai

La **imatge pública de la geografia** és molt important i per a mantenir-la àmplia i positiva cal que els geògrafs es facin sentir i intervinguin, sense complexos ni embuts, en els fòrums de debat polític i social i en els canals de difusió de la informació.

La geografia pot oferir un missatge d'acció i compromís social i, alhora, demostrar la pròpia utilitat com a disciplina per a tots aquells que no estan d'acord amb les condicions que permeten que hi hagi milers de desplaçats i refugiats a Rwanda i el Zaire, que hi hagi violència racial a França, que hi hagi gent dormint als carrers a Barcelona, que hi

hagi guerra fratricida a Iugoslàvia, que a l'Índia milers de persones es quedin sense casa i aliments per motiu d'unes inundacions.

Si la **utilitat de la disciplina** queda palesa, per exemple, a través d'aquest compromís social, es foragiten també els dubtes sistemàtics sobre la mateixa definició i s'assegura la projecció futura de la disciplina amb relació a altres disciplines paral·leles.

La geografia és l'**estudi de la producció social de l'espai** i aquesta constatació ha propiciat la separació progressiva entre uns departaments, cada vegada més orientats a les ciències socials, i uns altres de més enfocats a les ciències de la Terra.

Això que d'entrada pot semblar positiu, sovint ha fet oblidar l'estudi de l'ús humà del terreny i dels recursos, és a dir, l'**estudi del medi ambient** que requereix un coneixement profund tant dels processos físics com de les pràctiques socials.

L'objectiu d'una **geografia crítica** és aconseguir que les persones reflexionin sobre la interacció que hi ha entre el món humà de l'experiència i el món físic de l'existència, entre els mons objectiu i subjectiu de la realitat.

2. Els orígens de la geografia moderna

2.1. Els precedents de la geografia acadèmica

Si al segle XVII **Bernard Vareni** va ser un dels primers a establir les diferències entre una **geografia regional descriptiva** i una **geografia general teòrica** i, al final del XVIII, el filòsof **Immanuel Kant** va proporcionar una de les primeres justificacions teòriques a la geografia, les trajectòries respectives indiquen que no van posar en pràctica aquelles idees ni van arribar a crear escola.

Aquesta tasca va correspondre a dos científics alemanys considerats els veritables fundadors de la geografia moderna: **Alexander von Humboldt** (1769-1859) i **Karl Ritter** (1779-1859). Les seves aportacions, encara que fetes des d'òptiques força diferents, van consistir a recollir tot el material empíric elaborat a partir de l'exploració i la colonització europea arreu del món i analitzar-lo i presentar-lo dins un nou marc teòric i conceptual. S'implanta així la geografia com a disciplina acadèmica oficial.

2.1.1. Humboldt i el cosmos

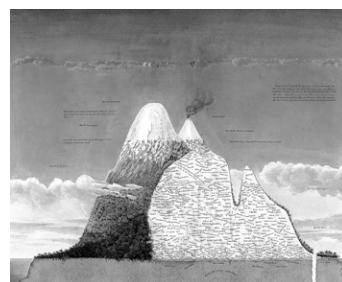
Humboldt, nascut en una família terratinent prussiana, va estudiar física, filologia i arqueologia a la Universitat de Göttingen, on va entrar en contacte amb els textos i els debats sobre la geografia que Kant estava liderant. Va estudiar enginyeria de mines a Friburg i, posteriorment, quan ja treballava com a geòleg, va demostrar també un notable interès per la botànica.

Gràcies a la seva fortuna personal, l'any 1799 va iniciar un viatge d'exploració científica per l'Amèrica del Sud. A la tornada, el 1804, s'instal·là a París, on, a partir de la combinació de les influències mecanicistes, d'experimentació i observació minucioses, vigents a la França del moment, amb la seva pròpia tradició romàntica alemanya i la preocupació filosòfica, va publicar els resultats dels seus viatges en l'obra *Voyage aux régions équinoxiales du Nouveau Continent*.

L'any 1845, de retorn a Alemanya, va publicar el primer volum de la obra incompleta *Cosmos*, en la qual Humboldt representa tot el món material seguint la tradició de la *Geographia Generalis* de Vareni.

Geognòsia

L'any 1793 Humboldt va publicar *Florae Fribergensis*, on ja proposava que la geografia de les plantes, la de les roques i la dels animals havien de conformar un únic tema d'estudi anomenat **geognòsia** o **Erdkunde**.



Gravat de l'obra *Des cordillères et monuments des peuples de l'Amérique*, d'Alexander Humboldt.

El **mètode de Humboldt** consistia en un procés inductiu que incloïa recollir dades, agrupar-les, proposar generalitzacions i, tot seguit, construir una visió completa del món.

Potser pel seu caràcter viatger i poc acadèmic, i malgrat que va despertar una gran admiració, l'aportació de Humboldt a vegades va ser criticada i va tenir un ressò limitat en la geografia immediatament posterior.

2.1.2. Ritter: teleologia i observació empírica

Malgrat que Ritter va compartir amb Humboldt moltes influències prèvies, les seves trajectòries personals i acadèmiques van ser radicalment distintes, ja que la carrera de Ritter no estava lligada a viatges ni exploracions sinó al treball acadèmic i docent. Sota la influència de Humboldt va escriure els 21 volums de la sèrie inacabada *Erdkunde*, subtitulada *Una geografia comparativa general*. Aquests volums publicats se centren a l'Àfrica i a l'Àsia i pretenen abastar les tres temàtiques principals següents:

- 1) La **tòpica**, relacionada amb les formes dels continents.
- 2) La **formal**, que s'ocupava dels trets variables dels continents.
- 3) La **material**, relacionada amb les distribucions localitzades d'aspectes concrets de la natura.

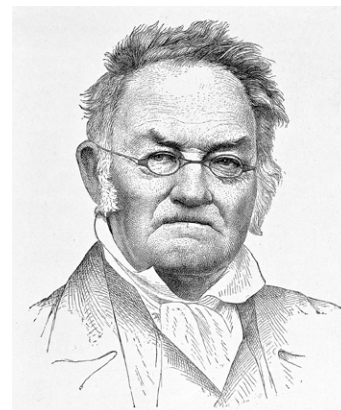
Si bé els continents eren la unitat bàsica, Ritter diferenciava també grans regions físiques que alhora els dividien en unitats menors. En certa manera, va ser un clar precedent de la **geografia regional**, com ho va ser Humboldt de la **geografia sistemàtica**.

Malgrat que els dos geògrafs creien en la unitat de la natura, presentaven dues **diferències importants**:

- a) Humboldt emfasitzava aquesta unitat sobre la base de conceptes ecològics en els quals les persones formaven part del món natural.
- b) Ritter aprofundia en la coherència històrica i regional i, tot combinant les seves creences religioses amb la metodologia empírica, presentava la geografia com una ciència capaç d'apropar els éssers humans a Déu. Ritter va adoptar dos principis essencials proclamats per Pestalozzi:
 - L'**educació** ha de respectar les lleis naturals de les quals depèn també l'ésser humà.

La carrera de Ritter

Entre altres càrrecs Ritter destaca per haver estat catedràtic de geografia a la Universitat de Berlín, càrrec que li permeté marcar una bona part de les pautes del que posteriorment va ser la geografia a Alemanya.



Retrat de Karl Ritter (1779-1859).

- L'**observació** és l'element bàsic en el procés d'aprenentatge.

És així com s'entén també que, malgrat que no havia viatjat pel món, Ritter introduís en les seves classes l'ús de mapes, atles i dibuixos i l'interès per l'estudi de la realitat més immediata dels estudiants.

2.2. Institucionalització de la geografia acadèmica

2.2.1. Fundació de càtedres i societats geogràfiques

L'any 1874 va marcar una fita singular en la història de la geografia: el govern prussià va decidir instaurar una càtedra de geografia a cada universitat prussiana, fet que es va estendre a continuació a la resta d'universitats alemanyes.

El conflicte francoprussià i l'interès creixent per les colònies alemanyes van ser alguns arguments bàsics a l'hora de prendre aquesta decisió, a la qual van contribuir personatges com ara **Ferdinand von Richthofen** (1833-1905), el qual fonamentava la seva experiència geogràfica en múltiples viatges i expedicions, i que va ocupar la càtedra de geografia de la Universitat de Berlín. Von Richthofen considerava que les observacions sobre les quals es fonamentaven els conceptes s'havien de dur a terme en àrees petites on apareixien els fenòmens singulars i únics, en la línia de la geografia especial o regional de Varení.

Després de la **fundació de les societats geogràfiques** de París (1821), Berlín (1828) i Londres (1830) ràpidament se'n van establir altres fins a elevar el nombre a vint l'any 1869, i a seixanta-dues el 1889. Totes representaven la formalització social de la disciplina i la vinculaven estretament als objectius de l'**exploració** i l'**explotació de noves terres del planeta**.

Les societats van contribuir a la difusió dels coneixements geogràfics i a l'acceptació social de la geografia com a disciplina acadèmica imprescindible, i van formar grups de pressió per aconseguir fons i càtedres.

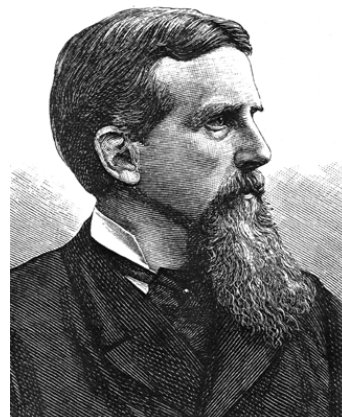
A la pràctica, les societats geogràfiques contribuïen a la perpetuació de l'imperialisme i a la propagació de l'orientalisme com a forma de construcció d'una identitat europea a partir d'una suposada imatge de superioritat racial, econòmica, política i cultural.

2.2.2. Ratzel: antropogeografia, determinisme, *Lebensraum* i geopolítica

Un altre personatge clau d'aquesta etapa va ser **Friedrich Ratzel**. En la seva obra principal, *Anthropogeographie* (1891), va exposar el mètode per a estudiar els problemes de la geografia humana.

Friedrich Ratzel (1844-1904)

Va ser un dels fundadors de l'antropogeografia i de la geografia política. Va viatjar per diversos països d'Europa i Amèrica com a corresponsal del *Kölnische Zeitung*. Més tard, va ser professor a les ciutats de Munic i Leipzig. Va estudiar en particular la influència de les condicions físiques en els fets humans. Altres obres importants seves són *Die Vereinigten Staaten von Amerika* (1878), *Politische Geographie*.



A la imatge, retrat de Friedrich Ratzel.

Segons Ratzel, la societat i el medi mantenen unes connexions íntimes i l'objectiu de l'**antropogeografia** és la descripció de la distribució dels éssers humans a la Terra i l'explicació d'aquestes distribucions en funció de la història i de les condicions físiques, tot valorant les influències que aquests elements naturals exerceixen sobre les societats.

Com sigui que la influència que exerceix el clima el va ajuda a explicar la localització dels centres més importants de la civilització, Ratzel va esdevenir el principal exponent del **determinisme ambiental**.

El determinisme ambiental afirma que les tribus, les famílies, les races i fins i tot els estats es relacionen amb el seu espai natural, o **Raum**, a través d'uns vincles ecològics que els permeten subsistir, créixer i, eventualment, expandir-se.

Ratzel va estudiar, doncs, la difusió dels pobles considerant cada nació a partir de la seva propensió natural a expandir-se fins a ocupar l'espai que percep com a propi, com a vital, el qual anomena **Lebensraum**.

Anthropogeographie, de Ratzel

Com a conseqüència de l'enfocament desenvolupat en la seva *Anthropogeographie*, Ratzel va analitzar també les formes que els diferents grups humans tenen d'adaptar-se a les condicions de la Terra.

Les **influències darwinianes** en Ratzel són òbvies. En la seva obra *Politische Geographie* compara l'estat amb un organisme que ha de créixer o morir però que mai no s'ha d'estancar. Així, aquest estat demostra la seva força o la seva debilitat.

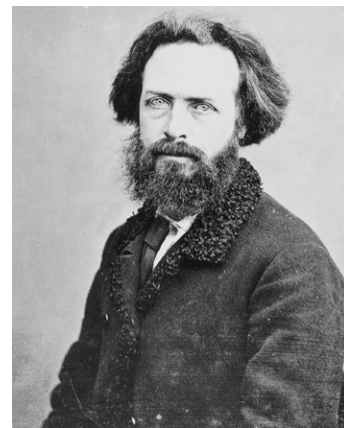
Malgrat l'ús pervers que posteriorment van fer d'aquests principis l'imperialisme i el racisme nacionalsocialista, Ratzel mai no va donar suport a la idea de l'existència d'unes races superiors i altres d'inferiors.

2.2.3. Reclus i Kropotkin: l'alternativa anarquista

No tota la geografia es va posar al servei del poder i de l'imperialisme. La **geografia anarquista**, amb els seus dos màxims exponents, el francès **Elisée Reclus** (1830-1905) i el rus **Piotr Kropotkin** (1842-1921), va aportar una visió i una acció alternatives:

a) Pel que fa a Reclus, la seva militància anarquista el va conduir a dur una vida trasbalsada amb successius períodes d'exili i, per tant, amb una activitat, tot i que era contemporània a Vidal de la Blache, quasi sempre allunyada de la geografia acadèmica i de l'*establishment*.

Els 19 volums de la seva gran obra *Nouvelle Géographie Universelle* són una perfecta síntesi dels coneixements existents fins llavors sobre aquest tema, molt ben redactada i editada, i que centrava l'interès en el paper que té l'ésser humà en els canvis que s'observen en la superfície de la Terra.



Fotografia d'Elisée Reclus (1830-1905).

Reclus es va preocupar de la manera com els éssers humans estaven destruint la natura.

b) El príncep Kropotkin es va acostar a l'anarquisme des d'una altra òptica. Mentre era a Sibèria, com a oficial militar, es va dedicar a estudiar tant l'entorn físic com les condicions socials de la població i va arribar a la conclusió que no era possible estudiar la geografia si es deixaven de banda les condicions i el compromís social.



Retrat de Piotr Kropotkin (1842-1921).

3. La geografia contemporània: l'escola francesa

3.1. Vidal de la Blache i els fonaments de la *géographie humaine*

Indiscutiblement, l'obra de **Paul Vidal de la Blache** va marcar la culminació de l'escola francesa de geografia. El seu *Tableau de la géographie de la France* va aparèixer l'any 1903 com a volum introductor de la *Histoire de la France illustrée* d'Étienne Lavisse. Els quatre primers capítols formen un subconjunt titulat *Personnalité Géographique de la France*, on queda clar que aquesta personalitat no la defineix el clima ni el sòl, sinó l'ús que les persones fan del medi. Vidal de la Blache va ser l'iniciador de la **geografia humana**, diferenciada de l'antropogeografia de Ratzel, que va tenir una forta influència en l'evolució d'altres escoles geogràfiques fins, com a mínim, ben entrada la dècada dels anys 60.



A la imatge, retrat de Paul Vidal de la Blache.

Paul Vidal de la Blache (1845-1918)

Va ser professor a la Universitat de Nancy (1873-1877), a l'École Normale Supérieure de París (1877-1878) i a la Sorbona (1898-1909). Es va preocupar per l'acció de l'home en el medi físic on viu i, en certa manera, per les diferents modalitats d'adaptació a unes condicions físiques més o menys difícils. Va ser un dels promotors dels estudis de geografia regional a França. Entre les seves obres cal esmentar *États et nations d'Europe* (1881) i *Atlas général d'histoire et de géographie* (1894). Pòstumament es va publicar un recull d'altres treballs seus, amb el títol de *Principes de géographie humaine* (1918).

3.1.1. La relació entre l'ésser humà i el medi

Segons Vidal de la Blache, **societat** i **medi** caracteritzen el tipus d'ocupació que l'ésser humà fa damunt la Terra i donen lloc a la creació d'un paisatge múltiple i complex. El medi és un mosaic variat de regions fisonòmicament diferenciades i la societat és una complicada xarxa d'acords organitzatius.

L'objectiu de la geografia ha de ser comprendre la dinàmica del medi natural i especificar les manifestacions externes que es donen en els diversos medis del món.

Vidal afirmava que la natura s'havia d'analitzar en funció de la **interacció dinàmica** dels elements vivents, com a companya de l'activitat humana i no pas com la seva esclava.

Per a Vidal, la geografia humana es fonamenta en tres pilars:

1) L'estudi de la **població**: densitat, distribució, migracions, etc.

2) L'estudi dels **patrons de civilització**: els instruments i els mètodes que l'ésser humà ha desenvolupat en la seva interacció amb el medi.

3) L'estudi de la **circulació**: transports i comunicacions, relacions i contactes.

L'aportació substancial de Vidal a la geografia consisteix, tanmateix, en el segon d'aquests pilars que, altrament, és conegut com l'estudi del *genre de vie* ('gènere de vida') i del *pays* ('regió o comarca').

3.1.2. De la conceptualització del *genre de vie* a l'estudi del *pays*

Era evident, per a Vidal, que el diàleg entre l'ésser humà i el medi, que a anat configurant la realitat territorial francesa, s'havia de tractar seguint un mateix criteri i una mateixa metodologia. L'estudi del paisatge¹ només era una solució parcial ja que per a Vidal suposava la simple descripció de la fisonomia terrestre desproveïda de les implicacions culturals que, posteriorment, se li van atribuir.

El **gènere de vida**, tal com el concebia Vidal, malgrat que mai no el va definir, representava el resultat integral de les influències físiques, històriques i socials que la relació entre l'ésser humà i el medi establia en un lloc concret i, en integrar conceptes tan diversos com ara *lloc*, *alimentació* i *organització social*, juntament amb els trets naturals, aportava una nova perspectiva al concepte de paisatge. Els gèneres de vida aviat van prendre un caràcter tan peculiar que van arribar a caracteritzar un lloc de manera que es convertien en **formes de civilització**.

Si un gènere de vida és el fruit d'un llarg diàleg, d'una acció metòdica i conseqüent entre l'ésser humà i el medi, també és sinònim de les respostes tècniques (materials i espirituals) que les societats confereixen als medis i que, per tant, imprimeixen caràcter a una regió.

El **possibilisme** vidalià s'evidencia precisament en el fet que reconeix que la natura sempre ofereix unes possibilitats (i no pas uns condicionaments o uns determinants) que l'ésser humà aprofita i transforma de maneres molt variades segons que es tracti d'un lloc o un altre.

El concepte de mode o gènere de vida va esdevenir un instrument prou útil per a analitzar la realitat dels diferents *pays* de França, però especialment de les zones rurals (on viuen els *paysans*) més dependents del medi físic.

La natura segons Vidal de la Blache

La visió de Vidal de la Blache era prou diferent de la dels historiadors del moment, que tendien a considerar la natura simplement com l'escenari on es desenvolupava l'activitat humana.

⁽¹⁾En el sentit del terme alemany *Landschaft*.

Gènere de vida

Malgrat l'origen naturalista del concepte el fet que l'ésser humà sigui capaç de crear gèneres de vida prou diferents en medis molt similars demostra la validesa de la seva proposta i el caràcter "humà" que la geografia ha d'adoptar.

3.1.3. El mètode descriptiu

L'esmentat *Tableau de la géographie de la France* esdevé l'exemple magistral de presentació d'un mosaic de *pays*. En primer lloc, s'estudia el **medi físic** (geologia, clima, sòl, vegetació) per tal d'establir les bases ecològiques del gènere de vida, i després s'estudien les **influències humanes** (població i poblament, agricultura, comunicacions, etc.).

Aquest esquema es va traslladar i es va aplicar mimèticament a qualsevol regió del món amb uns resultats evidentment desiguals. Aquestes "**monografies regionals**" van arribar a identificar la mateixa geografia francesa, entesa com a "escola regionalista".

L'**índex de les monografies** era sempre el mateix: una vegada perfilada la regió, es descrivia primer el medi físic i a continuació l'ocupació humana a través dels prismes del gènere de vida i de la circulació. El que variava era el pes que es donava a cadascun dels apartats, que depenia de la naturalesa de la regió i de les preferències personals de cada autor.

Malgrat que l'aplicació mecànica dels principis ara esmentats sovint convertien la recerca geogràfica en una descripció simplista i un "omplir calaixos", un per a cada aspecte de la realitat territorial, en l'obra de Vidal hi havia una preocupació explícita per a mantenir un principi vertebrador, des de l'inici fins al final del treball, fonamentat en la **visió holística de la realitat** i en la voluntat de no disgregar allò que la natura reuneix.

Vidal de la Blache va emprar sistemàticament el mètode inductiu i empíric, de manera que alguns dels seus estudis poden ser fàcilment qualificats d'exceptuacionistes.

Tanmateix, Vidal sempre va defensar la **recerca de lleis i principis generals** que, en cap moment, no alteren la individualitat pròpia de cada lloc. El que és excepcional no exclou el que és general: malgrat que hi ha milers de combinacions concretes en la fisonomia dels llocs, hi ha condicions generals de forma, moviment, extensió, posició, intercanvis, etc. que recorden la globalitat i que donen sentit i abast a la dimensió local.

La **viabilitat del gènere de vida** com a instrument conceptual d'estudi, i de les anàlisis regionals com a àmbits idonis de recerca, es va qüestionar un cop acabada la Segona Guerra Mundial, quan va començar a trontollar la cohesió de determinades comunitats regionals tradicionals i quan es van imposar els sistemes econòmics a gran escala.



A la imatge, coberta de l'obra de Paul Vidal de la Blache *Tableau de la géographie de la France*.

Mètode de la descripció

Igualment, la **descripció** és el mètode geogràfic per excel·lència. Descriure, definir i classificar han de permetre, però, estudiar les relacions entre fenòmens i la seva concatenació i evolució.

3.1.4. El concepte de regió i la metodologia regional

Contràriament al que s'ha afirmat sovint, Vidal de la Blache no concebia la **regió** com una àrea clarament delimitada en l'espai sinó que li interessava en tant que unitat espacial convenient des del punt de vista metodològic i operatiu, des d'on observar escrupolosament les relacions entre l'ésser humà i el medi.

La majoria dels deixebles de Vidal de la Blache van creure que la vocació del geògraf humà era la dels **estudis regionals**, i que la recerca de generalitzacions era tasca dels científics socials sistemàtics.

Així, en el període d'entreguerres els geògrafs es van preocupar més pels estudis concrets que no pas pels problemes conceptuals. Aquest fet, juntament amb el carisma del mestre Vidal, va provocar pràcticament la identificació exclusiva de les monografies regionals amb la geografia i amb la trajectòria acadèmica, especialment en forma de tesi.

3.2. Evolució dels estudis regionals

a) La idea de *regió natural* no va aparèixer en la literatura europea fins al final del segle XVIII, ja que fins aquell moment les descripcions dels països s'havien fet segons les divisions administratives o polítiques.

Els geòlegs van ser els que, en dibuixar els primers mapes geològics sobre el terreny, van evidenciar que, per damunt de divisions establertes artificiosament, hi ha altres **divisions de caràcter permanent**, determinades per la natura o independents de les decisions humanes. La **regió natural** va aparèixer com un conjunt territorial homogeni, tant pel caràcter físic com pels fets humans que hi estan estretament lligats.

Així, Vidal va descobrir la regió natural de la mà dels geòlegs, però entre els geògrafs, més que no pas el relleu, el factor delimitador més destacat va ser el del **clima**.

En qualsevol cas és clar que dins un mateix marc físic (dins una mateixa regió) es poden observar fets humans molt diferents i, contràriament, unes característiques humanes similars sovint s'estenen sobre àrees físiques relativament diferents.

Indefinició dels límits

Aquest desinterès pels límits quedava ben reflectit en els mapes de les primeres monografies regionals on les delimitacions no apareixen prou clares ni tampoc els autors no es preocupaven per definir-les de bell antuvi.

L'empremta europea en la colonització

Si això era clar a Europa, també ho era als "països nous", on l'empremta de la colonització europea havia configurat regions que poc tenien a veure amb els imperatius físics.

De manera contrastada, una **regió humana** designa una unitat d'activitat, de poblament homogeni, de cultura, que confereix al seu marc natural (homogeni o no) una cohesió i una personalitat.

Segons quin element hagi marcat de manera més precisa el caràcter d'aquella regió humana, es pot definir com una regió històrica, una regió urbana, una regió econòmica, una regió funcional, etc.

Si les regions es defineixen d'aquesta manera, no és estrany que s'identifiquin primordialment amb els elements més externs, més visibles i, per tant, amb el paisatge.

El treball del geògraf

Segons Vidal, la síntesi regional és la culminació definitiva del treball del geògraf i l'únic àmbit en què el geògraf és "ell mateix". Explicant i comprenent la lògica interna d'un fragment de l'escorça terrestre, el geògraf revela una individualitat irreplicable en cap altra disciplina.

b) Durant la dècada dels setanta va aparèixer una **altra manera d'entendre la regió**: tractar-la com un espai viscut, percebut, sentit, estimat, reconegut, modelat per les persones i, alhora, transformador de les vivències humanes que, tot renunciant a la concepció vidaliana clàssica, desterrava l'economicisme de les regions funcionals i polaritzants.

4. L'escola anglosaxona al començament del segle XX

4.1. La geografia britànica

Al Regne Unit, la **Royal Geographical Society** va ser un dels organismes que va batallar més per aconseguir el reconeixement acadèmic per a la geografia, que va culminar amb l'establiment d'una càtedra de geografia a Oxford (1887) i a Cambridge (1888). La càtedra d'Oxford va ser ocupada per primer cop per **Halford Mackinder** (1861-1947) que, a més d'estudis de tipus regional com ara *Britain and the British Seas* (1902), era conegut pel discurs "The Geographical Pivots of History" (1904), en el qual va expressar la seva **teoria del Heartland** o model sobre l'estratègia geopolítica mundial.

Malgrat que la iniciativa va partir de l'escocès **Patrick Geddes** (1854-1932), de fet va ser **L. Dudley Stamp** (1898-1966), en tant que director del *British Land Survey*, un dels impulsors de la recerca sistemàtica sobre la qualitat i els usos del sòl a la Gran Bretanya. Aquest projecte, que era una base imprescindible per a la planificació econòmica i territorial, es va dur a terme entre els anys 1931 i 1935. Hi van participar molts geògrafs i va iniciar un procés d'identificació social de la geografia amb el món professional i de l'aplicació. Els mapes i els documents resultants van ser de gran utilitat durant el període de guerra per a resoldre els problemes d'abastament, i van confirmar la utilitat dels mètodes i de les propostes geogràfiques.

4.2. La geografia nord-americana: les fonts del determinisme

Un dels fundadors de l'**Association of American Geographers** l'any 1904 va ser **W. Morris Davis**, que, a més de les seves contribucions essencials en el camp de la **geomorfologia**, va tenir un paper transcendental en la consolidació de la geografia nord-americana perquè va aconseguir introduir propostes innovadores de geografia en l'ensenyament primari i secundari.

Ellsworth Huntington (1876-1947), un dels deixebles de Davis, va esdevenir igualment reconegut per l'obra *Civilization and Climate* (1915), en la qual va expressar la hipòtesi que la civilització només es podia desenvolupar on el clima era suficientment estimulants (ni gaire fred ni excessivament càlid).

Ellen Churchill Semple (1863-1932) va aprofundir encara més en els enfocaments deterministes de la geografia nord-americana, fins al punt que en va marcar decisivament l'evolució posterior.



A la imatge, H.M. Stanley llegint un informe a la Royal Geographical Society (1890).



Retrat d'Ellen Churchill Semple (1863-1932).

4.3. Sauer i l'escola de Berkeley: la geografia culturalista

El desenvolupament de l'òptica culturalista va anar molt lligat al naixement de l'escola de Berkeley als anys vint i a la figura de **Carl Sauer** (1889-1975), el qual va rebutjar molt aviat els plantejaments del determinisme geogràfic.

L'objectiu bàsic de la **geografia culturalista** era la comprensió de la diferenciació de la Terra en funció de les diferents cultures i l'establiment d'un sistema crític, que incloïa la **fenomenologia del paisatge** com a mètode per a percebre tot el significat i la riquesa d'aquesta varietat.

Cultura, aculturació i paisatge cultural n'eren els conceptes fonamentals. La cultura es definia de manera àmplia i incloïa tant objectes materials com immaterials. La cultura i l'aculturació –o difusió dels trets culturals– creaven els paisatges culturals, concepte amb clares arrels en la geografia alemanya.

L'èmfasi en el **treball de camp**, que Sauer havia heretat de la seva formació universitària amb geòlegs a Chicago, era una de les poques pautes metodològiques que el mestre recomanava.

La **interdisciplinarietat** era intrínseca a la seva manera de concebre la geografia, en particular amb l'antropologia, la història (sobretot el treball d'arxiu), les ciències naturals, etc. Els **temes de recerca** eren molt suggeridors: el paper de l'acció humana en la transformació de les característiques físiques del paisatge i l'estudi dels elements visibles i no visibles (com ara llengua, religió, etc.) de la Terra, i la seva dispersió (i també l'impacte en el paisatge) des del focus inicial.

Finalment, cal dir que el rebuig que Sauer sentia per la cultura tecnològica occidental i la seva forta crítica del malbaratament dels recursos no renovables van ser font d'inspiració per als **moviments ecologistes californians dels anys 60**, els quals van redescobrir alguns dels elements de la geografia culturalista.

És veritat que amb el nou gir cultural de la nostra disciplina als anys noranta s'ha criticat el concepte de cultura dels sauerians, per superior-gànic i determinista, però també és cert que hi ha força punts en comú i que, avui dia, la geografia cultural torna a ser a l'avantguarda de les noves idees en geografia.



A la imatge, fotografia de Carl Ortwin Sauer.

Carl Ortwin Sauer (1889-1975)

Es va especialitzar en l'estudi del paisatge i en va desenvolupar les dimensions culturals i històriques.

Geografia culturalista

Probablement per la seva forta relació amb l'antropologia de Kroeber (professor també a Berkeley), la geografia culturalista va tenir una clara tendència a estudiar poblacions i cultures tradicionals.

5. El naixement de la geografia com a ciència empíricoanalítica

5.1. Vers una "nova geografia"

En el moment de la seva aparició, la geografia teoreticoquantitativa, o **nova geografia**, va suposar una ruptura total amb les bases filosòfiques i metodològiques dels paradigmes vigents.

Aquesta nova geografia va arrelar en la filosofia neopositivista i partia de la premissa que la geografia no és una disciplina singular o excepcional, sinó que pot utilitzar i ha d'utilitzar el mètode científic com ho fan la resta de branques de la ciència.

Cal diferenciar la **geografia teòrica** de la **geografia quantitativa**:

- 1) La geografia teòrica és abstracta i tendeix a crear una teoria general i a formar un cos de lleis.
- 2) La geografia quantitativa fa referència a l'aplicació de tècniques quantitatives i estadístiques en l'anàlisi dels fenòmens, independentment de si l'enfocament és teòric o no ho és.

Malgrat tot, a la pràctica, l'ús d'aquestes tècniques implica sovint l'aplicació d'abstraccions i models propis de la geografia teòrica. Parlarem, llavors, de **geografia teoreticoquantitativa**.

5.1.1. Orígens i antecedents de les transformacions

Potser l'antecedent més clar, des d'una perspectiva pròpiament geogràfica, és l'obra del geògraf alemany **Walter Christaller**, que, en la seva tesi presentada l'any 1933, va elaborar un model o **teoria sobre el lloc central**.

Christaller va construir la seva teoria a partir d'una **plana isotròpica** hipotètica on la població es dedica bàsicament a l'agricultura i es reparteix en pobles d'una grandària similar. La introducció d'una **tecnologia nova** provoca que alguns pobles iniciïn un procés d'especialització i, per tant, es crea un tram de dependència de funcions que aviat s'estén arreu del territori. L'**increment de l'especialització, de les comunicacions i dels intercanvis** genera una jerarquia de nivells i d'assentaments per a productes o serveis cada vegada més especialitzats que necessiten més àrea de mercat a partir d'un principi de mercat, un de tràfic i un d'administratiu.

La tesi de Christaller en el moment de ser defensada va passar desapercebuda, però a partir de l'any 1950 va exercir una influència notable entre els geògrafs anglosaxons i encara avui aquesta teoria constitueix un dels nuclis teòrics i empírics més consistents d'aquest tipus de geografia.

Christaller va imaginar que aquestes àrees i els nivells de la jerarquia es desenvolupaven en una **trama hexagonal**, una figura molt eficient i que permetia cobrir tot el territori.

La delimitació dels hexàgons i la seva categorització es feia, doncs, a partir del contrast entre l'**àmbit de difusió** (distància màxima que s'estava disposat a recórrer per a obtenir un producte determinat) i el **requisit d'abast** (o àrea necessària, en nombre d'habitants, per tal que aparegui una determinada funció) per a cada bé o servei.

Les relacions d'aquesta anàlisi territorial amb els economistes i les seves propostes van ser moltes i molt àmplies; de fet també ho van ser pel que fa al fet de compartir algun dels autors "clàssics", com per exemple **J.H. von Thünen**, el qual va fer (1826) una de les primeres aportacions teòriques en introduir el **principi de la renda diferencial** en funció de la distància a un centre determinat, de manera que va esdevenir un primer punt de referència per a les teories i els models de localització.

Igualment l'economista alemany **August Lösch** (1954) no solament va reelaborar i va ampliar la teoria del lloc central, sinó que va difondre els principis christallerians entre els geògrafs anglosaxons, i especialment a les universitats de Chicago i de Seattle.

Un altre economista destacat va ser **Walter Isard**, que l'any 1955 va fundar l'Associació de Ciència Regional, en la qual ja des del primer moment van col·laborar economistes, geògrafs, urbanistes i sociòlegs.

5.1.2. Schaefer i el debat inicial

L'any 1939 **Richard Hartshorne** va publicar un llibre en què demostrava el caràcter singular i idiogràfic de la geografia i el fet que l'interès havia de raure en la **descripció de les variacions espacials** i no pas en la formulació de lleis generals.

Friedrich Schaefer, economista, fugitiu del règim de Hitler i professor a la Universitat d'Iowa, va formular una crítica molt severa a Hartshorne en un article de l'any 1953, publicat pòstumament, ja que Schaefer havia mort un any abans.

Schaefer va qüestionar que la geografia fos i hagués de ser una ciència excepcionalista, tal com Hartshorne postulava, i va afirmar que la geografia havia d'adoptar els **mètodes de la ciència positiva**. Segons ell, les variables que calia tenir en compte a l'hora d'establir els models eren les espacials, de manera que la geografia havia de ser entesa com la ciència que s'ocupa de la formulació de les lleis que regeixen la distribució espacial de determinades característiques de la superfície de la Terra.

La resposta de Hartshorne no es va fer esperar, però a causa de la sobtada mort de Schaefer el debat va continuar amb altres geògrafs, sobretot dels Estats Units, que ben aviat van convertir l'article de Schaefer en un veritable manifest de la nova geografia. Les noves idees es van propagar ràpidament, ja que, per primera vegada, les portes del debat i de l'**admissió del positivisme lògic** en geografia havien quedat obertes.

De fet el terreny ja era abonat perquè la societat nord-americana necessitava tècnics, i els models i els mètodes estadístics que la geografia teoreticoquantitativa proposava van resultar instruments propicis a la participació activa, a l'anàlisi territorial i a la planificació, en una societat industrial avançada.

5.1.3. Les propostes inicials

El nou paradigma va arrelar fort en quatre universitats nord-americanes:

1) La **Universitat de Washington** (a Seattle), que a través de **W.L. Garrison** i **E.L. Ullman** va ser una de les pioneres a consolidar una escola que transmetia una sòlida formació matemàtica.

2) La **Universitat de Wisconsin**, on també ben aviat es van aplicar les tècniques de l'anàlisi de regressió i correlació múltiple en treballs geogràfics.

3) La **Universitat d'Iowa**, on els geògrafs pertanyien al Departament d'Economia, va desenvolupar un poderós nucli de geografia econòmica de base quantitativa.

4) La **Universitat de Princeton**, on les influències de la física van propiciar que s'introduïssin els models de **potencial de població**, els **models gravitacionals** o la **lleï de rang-dimensió** en les anàlisis espacials.

El màxim exponent de la nova geografia va ser **David Harvey**, amb la seva obra *Explanation in Geography*, de l'any 1969, on l'autor va reconèixer que el primer efecte positiu de la quantificació era l'obligació de raonar d'una manera lògica i coherent i, per tant, de fer un salt qualitatiu.

Harvey afirmava que no n'hi havia prou amb la simple introducció d'alguns mètodes estadístics en els treballs geogràfics, sinó que calia valorar el paper del mètode científic en la geografia i analitzar les normes del raonament lògic i de la deducció que calia assumir en el procés d'investigació.

Segons Harvey, l'anàlisi geogràfica s'havia d'iniciar amb l'**observació de la realitat** i, a partir d'aquesta, s'havien de formular **hipòtesis verificables** que, en cas que es confirmessin positivament, adquirien la categoria de **lleis generals**.

D'altra banda, **William Bunge**, en la seva obra *Theoretical Geography* de l'any 1962, ja havia exposat que els dos principis clau en el mètode geogràfic eren els següents:

- a) La **predictibilitat** dels fenòmens geogràfics.
- b) Les **generalitzacions** o **lleis geogràfiques** que s'han de poder comprovar per procediments objectius.

5.1.4. La institucionalització de la nova geografia

La nova geografia es va estendre aviat cap a la Universitat de Lund, a Suècia, a través de **Torsten Hägerstrand**, pels contactes d'aquest geògraf amb la Universitat de Seattle i per les seves propostes sobre els **models de difusió i d'espai-temps** desenvolupats també per **Allan Pred**.

Al Regne Unit l'onada teoreticoquantitativa també va arribar aviat a causa de la facilitat dels contactes entre acadèmics i a través de les revistes especialitzades, de manera que a mitjan anys seixanta la geografia teoreticoquantitativa ja estava fermament establerta en els plans docents de diverses universitats britàniques.

William Bunge

Per a aquest autor, el caràcter predicible dels fenòmens era la clau, ja que constituïa el supòsit bàsic de qualsevol teoria i el tret que permetia rebutjar el caràcter únic dels fenòmens.

Alguns geògrafs britànics, com ara **David Harvey**, **Richard Peet** o **Brian Berry**, es van traslladar als Estats Units i s'hi van instal·lar; altres, com ara **Peter Haggett**, autor de *Locational Analysis in Human Geography* (1965), o **Richard Chorley**, autor juntament amb Haggett de *Models in Geography* (1967), van proposar un intent de resumir tot el que la nova geografia havia aconseguit i ho van presentar com un focus central de la disciplina.

Aquests autors van intentar explicar la necessitat d'identificar l'**ordre de la geografia**, d'examinar els **sistemes de localització** estudiats pels geògrafs i els models emprats per a descriure'ls, així com els tipus d'explicacions que se'n derivaven.

A *Explanation in Geography*, David Harvey es va preocupar de les formes d'adquisició de la comprensió i el coneixement geogràfics i dels nivells d'argumentació i inferència racional necessaris per tal de garantir la lògica del procés. Harvey va reconèixer que per a fer la **revolució quantitativa** calia també fer una **revolució filosòfica** i que la filosofia del mètode científic estava implícita en la quantificació, de manera que per als geògrafs el "fantàstic poder del mètode científic" tenia un atractiu especial, malgrat que no tenien prou consciència d'aquest fet.

Tot i aquesta constatació i aquesta il·lusió, tampoc aquesta obra, en tant que principal document de la nova geografia, no deia pràcticament res del positivisme com a filosofia. Aquest fet, juntament amb les contradiccions internes i la introducció de la preocupació per les problemàtiques socials, va fer que s'iniciés un procés de revisió que va evidenciar les errades del positivisme lògic.

5.2. La geografia de la percepció i del comportament en el context neopositivista

Paral·lelament a l'expansió de l'anomenada geografia quantitativa, d'ençà els primers anys de la dècada dels seixanta va sorgir una nova manera d'analitzar els problemes relacionats amb la descripció del territori i el comportament que l'ésser humà hi mantenia.

Al món anglosaxó, aquesta nova perspectiva va prendre el nom de **behavioural revolution** i va mantenir com a objectiu primordial l'estudi de les relacions entre l'ésser humà i el medi ambient, des d'una visió que s'allunyava del mecanicisme que havia caracteritzat fins aquell moment la interpretació d'aquestes relacions.

En el món francòfon certes influències procedents de la geografia regional francesa van propiciar la introducció dels processos cognitius com a línia de recerca dins les ciències socials², però també com a contagi de les **aportacions**

⁽²⁾Malgrat que més tardanament que als països anglosaxons i amb unes perspectives diferents.

i dels descobriments de l'anàlisi psicològica, fonamentalment els treballs de Piaget sobre la percepció que tenen els nens de l'espai i, en general, sobre la gènesi i l'estructura de les imatges espacials.

En aquest mateix sentit trobem també l'obra de l'anomenada escola de Ginebra entorn de la psicologia de la forma (*Gestalt*) i el paper de les motivacions i l'autonomia de la percepció social. Aquestes dues tendències són, potser, els marcs d'estudi més propers.

5.2.1. Medi real i medi percebut: comportament humà i espai

Aquesta **revolució comportamental** pressuposa que les relacions entre l'ésser humà i el medi només es poden entendre quan s'estudien els processos cognitius que generen les accions humanes i que, per tant, no hi ha un medi, un ambient objectiu, sinó tants ambients com individus o tipus d'individus.

Segons els geògrafs comportamentalistes, el mecanicisme quedava trencat pel fet que el comportament espacial de cada ésser humà no depèn només dels trets del medi físic, sinó també de les característiques de l'ambient social.

De fet, aquesta tendència s'insereix dins el corrent behaviorista multidisciplinari que en aquells moments incidia en diverses branques de la ciència.

A les beceroles de la geografia del comportament un dels temes que va adquirir un interès més rellevant va ser la preocupació per l'actitud humana davant les catàstrofes (*hazard perception*), tant de tipus natural com induïdes per l'ésser humà. El comportament de l'individu (no necessàriament racional, i condicionat per variables econòmiques, culturals, individuals, etc.) abans, durant i després de l'estímul que suposava una catàstrofe, o el simple risc potencial, s'utilitzava com a camp d'estudi ideal entorn de la percepció i dels mecanismes de defensa que crea l'ésser humà.

Els geògrafs, com potser els sociòlegs, s'interessaven específicament per la dimensió de barri o fins i tot de ciutat, malgrat que a vegades feien incursions en altres escales o manllevaven conceptes i experiències pròpies dels espais personals o de la dimensió arquitectònica (analitzats, en principi, per psicòlegs i arquitectes, respectivament).

A l'entorn de l'àmbit urbà era, potser, on hi havia més estudis de temàtica perceptiva i en bona part d'aquests hi havia una referència obligada a *The image of the city* (1960), l'obra ja clàssica de Kevin Lynch. En aquesta obra, l'autor pretenia facilitar l'orientació de l'individu dins la ciutat, tot deixant de banda els aspectes culturals de la percepció i creant una mena de codi de lectura dels objectes urbans, a partir de la imatge pública urbana i de la figurabilitat (*imageability*) o capacitat d'un determinat objecte urbà d'impactar en la ment humana i, per tant, de romandre en la seva memòria.

5.2.2. Mapes mentals i espai personal

a) Per tal de mesurar aquestes imatges s'acostumen a fer servir diverses tècniques, entre les quals la formalització de **mapes mentals** és, potser, la més coneguda. A partir de l'experiència i de les percepcions quotidianes que es tenen d'un medi determinat (en general la ciutat o algunes parts de la ciutat) els ciutadans o bé algun col·lectiu concret, com ara els nens per la seva percepció, en principi menys mistificada, els joves, els turistes, etc., cartografien de memòria el plànol i els elements d'aquell medi determinat.

El mapa mental de la ciutat

Barris, carrers, barreres, nodes, punts de referència, etc., contribueixen a construir una determinada imatge pública de la ciutat, però també ajuden a estructurar el mapa mental propi de cada usuari d'aquella ciutat.

Els mapes mentals resultants de l'apreciació particular i de la memòria dels individus mostren aquells carrers, nodes, punts de referència, barreres, etc., significatius per a l'usuari de l'espai, que reflecteixen tant la seva estructuració mental de l'espai com els aspectes més significatius del medi en qüestió.

b) Com a escala bàsica d'anàlisi destaca l'estudi de l'**espai personal**, tractat també per psicòlegs i arquitectes, i fonamentat en el fet que, tradicionalment, arquitectes i urbanistes han realitzat projectes que no han tingut en compte l'ésser humà que ha d'habitar i ocupar cases i carrers, de manera que han esdevingut entorns conflictius, opressius i no desitjats pels ciutadans.

L'alternativa que es proposa per a dur a terme una bona **planificació de l'espai** és la que considera quin serà el comportament dels individus damunt aquell espai i amb relació als grups socials on s'integrarà, tot analitzant indicadors de territorialitat, de tendència comportamental dominant, etc., per tal de valorar pautes posteriors de violència, preferències residencials, sotmetiment a l'ordre social, etc.

5.3. Hägerstrand i el model espai-temps

La **geografia del temps** es va desenvolupar inicialment a la Universitat de Lund (Suècia), gràcies a l'interès de **Torsten Hägerstrand** per l'estudi dels processos de difusió i per la localització dels individus en l'espai i el temps.

La geografia del temps, apareguda en el context del positivisme lògic i com a alternativa a la geografia del comportament, s'ha anat relacionant posteriorment amb el corrent humanista i fins i tot amb l'estructuralista, a través de l'adaptació que el teòric social Anthony Giddens en va fer quan va afirmar que l'estructuració de tots els sistemes socials s'estén en el marc d'una distància espai-temps.

Segons Hägerstrand, la vida individual i social de tots els éssers humans es mou en un context limitat per un seguit de restriccions espaciotemporals que defineixen unes trajectòries o **camins de vida**.

Aquestes trajectòries, que poden integrar tant pautes diàries com a llarg termini, tant espais domèstics com mundials, es poden sintetitzar en uns **diorames** que ajuden a explicar els objectius de cada esdeveniment i la complexa interconnexió de fets en el decurs de la història i en la construcció del territori.

6. La resposta radical: vers una geografia marxista

La **geografia radical** va sorgir inicialment als Estats Units al final dels anys seixanta com a alternativa a la geografia neopositivista, i molt aviat va tenir una forta acceptació al Regne Unit.

També a França, a partir de mitjan anys setanta, hi va haver una resposta similar, molt centrada en la figura d'un geògraf, **Yves Lacoste**, que va tenir un impacte important en diversos països europeus.

6.1. Les condicions politicoacadèmiques

El context polític i acadèmic dels Estats Units i del Regne Unit és bàsic per a entendre l'evolució d'aquest enfocament.

Entre alguns dels geògrafs que havien participat en la nova geografia amb l'esperança de poder intervenir per a canviar el món hi havia una gran desil·lusió, ja que veien que els governs dels seus països eren cada vegada més agressius en política exterior, i en política interior no feien res per a reduir les desigualtats socials.

Els geògrafs (igual que altres científics socials) van haver de fer la lectura directa (sovint de manera col·lectiva) de les obres de **Marx**, sobretot *El capital* i *Fonaments de la crítica de l'economia política*. L'objectiu bàsic era buscar els elements clau per a fer una anàlisi marxista de l'espai. Va ser un intent de crear una tradició marxista pràcticament del no-res, i el resultat va ser un enfocament força diferenciat de la majoria dels corrents marxistes en ciències socials establerts a l'Europa occidental i, per descomptat, del marxisme oficial dels països socialistes.

S'ha de recordar que als Estats Units la tradició marxista era pràcticament inexistente al món acadèmic, amb l'excepció d'alguns intel·lectuals que havien treballat al Tercer Món (al Regne Unit passava el mateix però d'una manera menys pronunciada). L'obra de Marx era menys difosa en aquests llocs que a l'Europa continental i no hi havia publicacions d'inspiració marxista disponibles.

6.2. Característiques i continguts

Seguint la tradició de la geografia anglosaxona, el contingut era clarament temàtic i tenia una forta orientació interdisciplinària. La idea de l'anàlisi global com a producte social aplicat a una regió o localitat no va aparèixer fins molt més tard i la tònica dels treballs era sectorial (teoria de la localització, etc.).

Una característica bàsica de la **geografia marxista** era l'interès per analitzar els processos socials abans que els espacials, ben al contrari del que feia la geografia neopositivista, ja que un dels objectius primordials d'aquest enfocament era integrar tots dos tipus de processos en l'estudi de la realitat.

El projecte de la geografia marxista, en paraules de David Harvey, es pot definir com a revolucionari en sentit ampli, ja que no es pretén només comprendre el món sinó també canviar-lo.

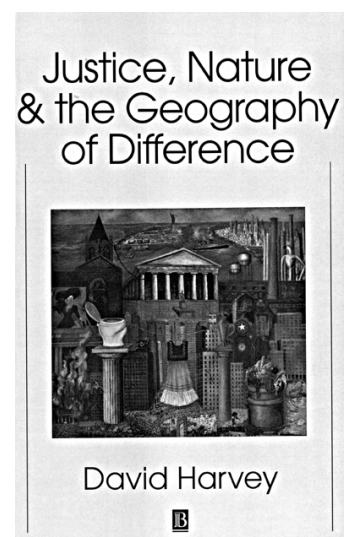
Quant a continguts, en una primera etapa els esforços es van concentrar en una **crítica fonamentada de les teories positivistes** en geografia. Però cap a mitjan anys setanta, es va iniciar una segona etapa de **construcció d'una teoria pròpia** i les aportacions que van destacar més van ser les que es van fer als àmbits de la renda urbana, dels processos suburbans, de l'organització descentralitzada de l'espai (segons la teoria anarquista), de la relocalització industrial, de la teoria de l'economia-món i la nova divisió internacional del treball i, finalment, de les aportacions sobre espai i gènere.

6.3. El paper d'alguns geògrafs i de la revista *Antipode*

El britànic **David Harvey** (resident actualment als Estats Units) i el nord-americà **William Bunge** van tenir un gran protagonisme en l'inici d'aquesta geografia. Tots dos havien tingut un paper molt destacat en la nova geografia i, per tant, el seu canvi de trajectòria donava prestigi i oficialitat al nou paradigma:

a) Harvey encara és avui dia un dels geògrafs més prestigiosos i reconeguts internacionalment, i molt respectat per altres científics socials. La seva aportació inicial, *Social Justice and the City* (1973), i el llibre *Limits to Capital* (1982) van representar aportacions teòriques sòlides a la teoria marxista, que tenia llacunes considerables pel que fa a l'explicació de la renda del sòl i, en particular, de la renda urbana. El seu últim llibre, *Justice, Nature and the Geography of Difference* (1996), és un replantejament de temes molt vius en la geografia d'avui (com el de natura i medi ambient i el de la construcció de l'alteritat) i des d'una perspectiva marxista innovadora.

b) William Bunge, ja l'any 1968, era partidari d'una geografia al servei del poble i en contacte directe amb el poble. Les seves múltiples activitats (expedicions, treballs de camp, cursos d'extensió universitària, etc.), en oberta ruptura amb l'*establishment*, van fer que fos expulsat de la universitat i dels Estats Units. Va residir al Canadà, on va continuar amb una gran activitat durant els anys setanta.



Coberta del llibre de David Harvey *Justice, Nature and the Geography of Difference*.

Pensament de Bunge

El missatge bàsic de Bunge al món acadèmic de la geografia era que els problemes no sols es resolen en despatxos i amb ordinadors, sinó també al carrer i en contacte directe amb la gent.

La revista *Antipode: A Radical Journal of Geography* va ser l'element catalitzador indiscutible de la geografia radical. **Richard Peet** (Universitat de Clark) en va ser el director i animador incansable des que es va fundar l'any 1969 fins al 1985, període en què el treball voluntari de professors i alumnes d'aquella universitat era una part essencial del procés de producció de la revista.

El seu contingut va anar variant significativament i va evolucionar des d'un enfocament liberal d'esquerres a un clar predomini marxista. L'any 1979 es va publicar un número monogràfic d'*Antipode* sobre anarquisme i medi ambient (volums 10-11) que va mostrar la presència efectiva d'altres tendències d'esquerres.

L'any 1985 es va iniciar una segona etapa de la revista, que des d'aleshores publica una editorial comercial (Blackwell) amb un format acadèmic molt convencional.

6.4. La geografia radical i les diverses tendències. Crítiques i alternatives

1) Des del principi van aparèixer diverses tendències dins de la geografia radical:

a) En una primera etapa, als Estats Units es va dibuixar una línia clarament **anarquista**, lligada als inicis de la revista *Antipode* i a Peet.

b) Una altra tendència –que podríem anomenar **populista radical**– va girar a l'entorn de Bunge i es caracteritzava per la praxi i el contacte amb la gent.

c) Una tendència **tercermundista**, i d'enfocament **marxista leninista**, va sorgir entre geògrafs que havien treballat al Tercer Món, com ara James Blaut.

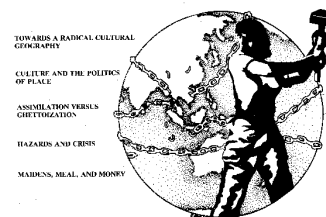
d) Finalment, una tendència **marxista** sense adjectius (basada sobretot en l'estudi directe dels textos de Marx i Engels) és la que representava David Harvey.

2) En una segona etapa, a partir dels anys vuitanta, als Estats Units es van suscitar força polèmiques entorn de la geografia radical. La crítica més incisiva va ser la de **James Duncan** i **David Ley** (1982), que qualificaven la geografia marxista d'estructuralista, dogmàtica i totalitzadora.

Relacionat amb això, al Regne Unit va sorgir un corrent que es podria anomenar *geografia crítica*, en què la teoria de l'estructuració d'Anthony Giddens va ser important i de la qual **Derek Gregory** era el millor representant en geografia.

ANTIPODE

A Radical Journal of Geography



RADICAL CULTURAL GEOGRAPHY

VOLUME 15 NUMBER 1 1983

Portada de la revista *Antipode: A Radical Journal of Geography*.

Línia anarquista

Pel que fa al Regne Unit, la tendència anarquista va ser pràcticament inexistente i, en canvi, hi va haver una forta influència althusseriana.

La **geografia crítica**, tot i que proposava el materialisme històric com a marc general d'anàlisi, també incorporava la interpretació fenomenològica del marxisme juntament amb elements de la geografia de l'espai-temps. Així mateix, es postulava la possibilitat d'integrar una teoria sobre l'acció social (la marxista) amb l'anàlisi estructuracionista de Giddens.

Les crítiques i les contracrítiques s'han anat succeint i no cal esmentar-les totes, però és cert que a partir dels anys vuitanta ja no es pot parlar simplement de marxisme en geografia, sinó de marxismes en geografia, relacionats amb les diferents interpretacions del pensament de Marx que es donen a les ciències socials.

6.5. L'aportació francesa: la geografia, una arma per a fer la guerra

Yves Lacoste, geògraf francès que havia treballat en temes de subdesenvolupament, va publicar l'any 1975 un llibre, traduït al castellà amb el títol *La Geografía, un arma para la guerra*, en què plantejava que la geografia era concebuda, normalment, com un conjunt de representacions cartogràfiques i de coneixements relatius a l'espai per a finalitats estratègiques; en definitiva, com a instrument de poder.

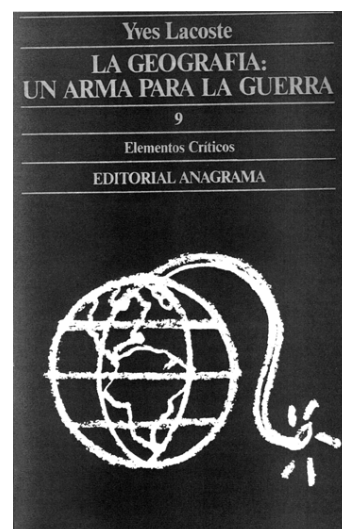
L'any 1976, Lacoste i un grup de professors van començar a publicar una revista titulada *Hérodote*. En la revista s'aprofundia en els plantejaments radicals i polèmics formulats en aquell llibre. El títol era significatiu, ja que es referia a un dels pares de la geografia, el grec Heròdot, a qui acusaven de ser un agent inconscient de l'imperialisme d'Atenes perquè els seus llibres eren una font preciosa d'informació.

Per a Lacoste no hi havia una única geografia sinó diverses geografies:

- 1) La **geografia dels professors**, que, fidel als plantejaments vidaliens, imposava una despolitització rigorosa del discurs geogràfic que se centrava en descripcions regionals incapaces de percebre els processos econòmics i socials.
- 2) La **geografia dels estats majors** (dels militars, de les multinacionals, etc.), que tenia com a finalitat saber concebre l'espai estratègicament com a instrument de poder. A aquesta geografia li servia de cortina de fum l'anterior.
- 3) La **geografia espectacle**, que era la geografia de la premsa i la publicitat, la del cinema i les agències de turisme, la que ens col·loca en una posició passiva, de contemplació estètica, i ens amaga que l'espai pot ser mitjà d'acció i instrument polític.

Hérodote

La revista *Hérodote* va tenir i té encara un gran ressò, i no solament en els cercles geogràfics.



Portada de l'edició castellana del llibre d'Yves Lacoste *La Geografía: un arma para la guerra*.

Aquest enfocament radical va ser un dels elements que van sacsejar el paradigma vidalianoregionalista que s'havia mantingut relativament incòmode durant més de 50 anys i va ajudar a obrir perspectives més pluralistes en la geografia francesa dels anys vuitanta.

7. A la recerca de nous horitzons: la geografia humanística

7.1. Les perspectives humanístiques

Cap a l'any 1966 **Yi-Fu Tuan** va publicar un assaig que va esdevenir una mena de carta de presentació de la geografia humanística.

Segons l'autor, el paper de la geografia havia de ser el de l'estudi de les relacions entre les persones i la natura, així com del seu comportament i els seus sentiments envers l'espai.

Malgrat que aquests principis també els va assumir la geografia del comportament, el salt qualitatiu que ara s'introduïa va conduir a afirmar que els geògrafs s'havien d'interessar només pels aspectes que caracteritzen les persones i que els distingeixen dels animals.

Les qüestions de territorialitat o de comportament dominant ja no interessaven a la **geografia humanística** perquè, en el fons, eren de tipus econòmic i no hi intervenien els sentiments, la consciència, ni les intencions.

La geografia humanística va aparèixer com a refús a la recerca de lleis científiques, que no tenen sentit per a l'ésser humà, i a l'abstracció i al mecanisme imposats per la geografia teòrica i quantitativa.

Davant els plantejaments neopositivistes que afirmaven que el comportament de l'ésser humà és racional i mesurable i, per tant, predicible objectivament, i que s'insereix en un món igualment objectiu i únic, les **bases fenomenològiques de la geografia humanística** remarcaven que la lliure i impredecible consciència humana havia de ser l'únic i veritable paràmetre d'anàlisi.

L'ús de models ha fet oblidar i fins i tot menysprear, malgrat que l'**abstracció** és perfectament legítima, que aquesta és possible només si es considera que darrere seu sempre hi ha territoris concrets, localitzats, i persones que habiten i s'organitzen en aquests territoris.

L'**exploració del món de l'experiència humana** (única font possible de coneixement) és l'estudi de l'experiència immediata, quotidiana: –percepcions, sensacions, records, mites, fantasies, actuacions, etc.–, i, per tant, de les relacions (no pas aleatòries sinó plenament intencionades, múltiples i no unívokes) entre l'ésser humà i el món (o mons, ja que n'hi haurà tants com actituds personals).

Malgrat que sembla que alguns autors volien remarcar un clar eclecticisme metodològic per a la geografia humanística, era, de fet, inqüestionable el gran pes de les bases fenomenològiques no solament com a proveïdores d'un mètode sinó del mateix rerefons ideològic de l'enfocament.

La **fenomenologia**, entesa com una filosofia a la recerca dels orígens i les essències del coneixement, es pot tractar simplement com una metodologia, però és, sobretot, una manera de veure.

La fenomenologia vol descobrir i, sobretot, entendre els **fenòmens** tal com són, tal com s'expressen a qui els està experimentant: el fenomen pot ser un lloc i l'experiència pot ser l'experiència de ser en un lloc.

No hi ha, doncs, un món únic i objectiu sinó una **pluralitat de mons**, tants com actituds i intencions humanes.

Pluralitat de mons

El nivell de subjectivitat és evident: si dos investigadors estudien un mateix fet poden arribar a assolir conclusions molt diferents, però, de fet, d'això es tracta.

Des del punt de vista de la geografia és possible estudiar el **Lebenswelt** o **món viscut**, emprant els cinc sentits i considerant el conjunt de fets i valors que integren l'experiència espacial quotidiana i individual.

Els **paisatges** i els **llocs** es tracten com a centres de significat i focus de vinculació personal, tot evidenciant situacions de topofília, topofòbia, desarrelament, etc., però sense necessitat d'arribar a l'anàlisi dels processos mentals que condueixen a crear certes construccions subjectives o descripcions fenomenològiques d'actes trivials com ara recollir el correu a la bústia.

Des de la perspectiva de la geografia humanística també s'emfasitza el **vessant espacial de l'existencialisme**. En termes existencials, el fet de ser humà equival a crear espai, ja que el fonament ontològic de qualsevol existència humana és la capacitat d'establir ponts, distàncies, és a dir, crear relacions que confirmen la pròpia existència mesurades emocionalment, segons el valor que cada individu els confereix.

La **geografia idealista** suposa un corrent alternatiu, malgrat que minoritari, dins la geografia humanística. Basava els seus principis en l'**idealisme** o reflexió filosòfica que s'inicia no pas a partir del món exterior sinó del jo, de la pròpia consciència.

Segons la geografia idealista, com que són els ideals els que mouen qualsevol acció humana, el món només es pot conèixer (i encara indirectament) a través de les idees, de manera que no existeix un món real que es pugui percebre independentment de la ment.

7.2. De l'espai al lloc

Quan s'introdueix el **factor escala**, es fa evident el **caràcter relatiu del lloc**. Tot i que l'experiència humana del lloc s'inicia en allò que és més particular i arriba fins al que és més abstracte, hi ha una tensió dialèctica constant entre espai i lloc:

L'espai i el lloc

Per exemple una habitació es pot considerar un lloc en relació amb l'espai, que pot ser una casa, però aquesta casa pot esdevenir lloc (centre de significat, de valoració personal, etc.) quan es considera amb relació al barri, i així successivament pel que fa a la ciutat, la regió, el país i el món.

a) Com més extens és un lloc depèn menys de l'experiència personal directa i, per tant, depèn més de la imaginació i d'altres fonts de coneixement, però no per això una experiència indirecta ha de proporcionar una experiència de lloc menys intensa.

b) Altres llocs prenen un sentit significatiu, únic o irrepetible per a molta gent alhora, tenint en compte les característiques memorables o distintives que els han reportat una àmplia i marcada imatge. És el cas de ciutats o indrets simbòlics, sagrats, històrics, etc., que ho són per les més variades raons. Així doncs, siguin reals o no, i siguin acceptats o no per tothom, és cert que el simple esment del nom d'alguns indrets comporta automàticament uns significats i unes imatges determinades que sovint assoleixen el caràcter de tòpic. En general es tracta d'indrets (de llocs) de referència col·lectiva definits culturalment i que han esdevingut (fenomenològicament) centres d'existència, **punts de referència universal**.

c) El concepte de **paisatge** és un dels més utilitzats i, alhora, un dels més ambigus, ja que inclou espais de dimensions i àmbits molt diferents.

El paisatge, de fet, és el producte característic i concret (però no estable) d'un seguit de complexes interaccions existents entre una comunitat humana inserida en un context cultural determinat i un escenari natural.

Atribuir les diferències existents entre paisatges a raons d'evolució cultural implica rebutjar (però no eliminar) el paper determinant del medi físic en la configuració del paisatge.

d) Potser és **Armand Frémont** qui va exposar de manera més clara i contundent el paper de la **regió** (del lloc extens, del conjunt coherent de llocs) des d'una perspectiva vivencial i qui, allunyant-se definitivament de la geografia física, va introduir l'**afectivitat** i el **simbolisme** en la geografia regional, que durant molt temps havia estat condicionada pel positivisme lògic i per l'èmfasi en la influència dels trets del medi.



Vista de la ciutat d'Atenes, punt de referència universal.

7.3. El sentit del lloc i l'espai viscut

El tema i l'objectiu central de la geografia humanística esdevenen, doncs, l'estudi del món convertit en mons personals, l'estudi de l'espai convertit en lloc, humanitzat i ple de continguts per l'acció i la vivència de cada persona que l'imbueix de significat i fa que adquireixi, per tant, sentit del lloc.

Més concretament, interessa estudiar el **procés de conversió en lloc**, interessa esbrinar quin és aquest sentit que cada lloc té. Aquest procés d'aprenentatge és del tot inconscient i de bon principi tracta totes les coses i els espais com si fossin únics i individualitzats.

Així doncs, també existeix una **deslocalització (*placelessness*)** referida a l'actitud humana davant la pèrdua de significats i significació diferencial dels llocs i amb l'acceptació del seu caràcter perfectament insubstancial. Tanmateix, també hi ha una deslocalització formada a partir de la **creació artificial de llocs no autèntics** i cada cop més anònims i vulgars, producte de la penetració, sense gaires miraments, dels nous trets econòmics, polítics, culturals i tecnològics dins el ventall preexistent de llocs, paisatges i regions.

La lògica del sistema socioeconòmic actual tendeix a estandarditzar i a simplificar les característiques dels llocs, fent-los reiteratius i amb components omnipresents i, per tant, molt més rendibles des del moment en què, com s'ha dit, els llocs es consideren pel seu valor d'ús.



A la imatge, urbanització de cases adossades, exemple de lloc estàndard.

Mitjançant les múltiples opcions que permeten la tècnica moderna i les tàctiques de màrqueting, s'arriba a construir la sensació (real) que l'emplaçament més favorable, desitjable, reconegut i segur és, precisament, situar-se en **llocs estàndard**, prèviament experimentats i definits per un seguit de criteris mínims i intrascendents.

Efectes de l'estandardització

Tot plegat el lloc estàndard crea una insensibilització crònica envers la formació d'aquell originari sentit del lloc, ja que perd la seva essència, singularitat i personalitat.

La **tècnica** i la **planificació contemporànies** (massa sovint sotmeses als criteris homogeneïtzadors de l'Administració pública i de l'estat) fan que els llocs (i, amb aquests, implícitament els significats –o la manca de significats–) molt sovint siguin creats i dissenyats per un grup d'experts que n'escamparan la nova imatge gràcies als mitjans de comunicació i als canvis en les modes i les valoracions socials.

8. La pluralitat d'enfocaments al final del segle XX

8.1. La renovació temàtica i conceptual

No cal dir que actualment els **sistemes d'informació geogràfica (SIG)** són l'eina més àmpliament difosa per tal de dur a terme qualsevol anàlisi o prospecció territorial complexa.

Tanmateix, paral·lelament a les seves possibilitats innegables, els SIG duen implícit un debat ètic i conceptual fonamentat tant en la manipulació tecnocràtica de les representacions com en l'oblit d'una gran part de la dimensió social i perceptual sobre el territori.

En qualsevol cas, a través de la seva notable popularització i difusió i malgrat el perillós debat entre coneixement i poder, la G dels SIG ha comportat, si més no al nostre país, que molts professionals hagin començat a intuir algunes de les possibilitats i potencialitats de la geografia. Juntament amb els riscos ambientals, amb una àmplia tradició d'estudi als Països Catalans, també s'ha despertat la consciència ecològica i la preocupació pels canvis en els processos naturals.

La **gestió i la planificació ambiental** i les seves implicacions en el desenvolupament han esdevingut un dels principals temes d'estudi en la geografia dels darrers anys.

La concurrència amb altres professionals no resta importància a l'anàlisi feta pel geògraf, però ha palesat l'error històric que va significar l'abandonament de l'estudi del medi ambient o de l'anàlisi de l'ús dels recursos i les estratègies de gestió, temes autènticament integrats dins la disciplina geogràfica.

La **reestructuració institucional** dels darrers anys ha contribuït a aquesta separació i s'han creat noves unitats de recerca i ensenyament o, fins i tot, departaments de l'Administració pública que no duen l'etiqueta geogràfica sinó la mediambiental o de conservació de la natura.

8.2. Postmodernisme i geografies de la postmodernitat

Al final de la dècada dels anys vuitanta els lligams cada vegada més estrets entre la geografia i la resta de ciències socials va portar alguns geògrafs, entre els quals destaca **Edward Soja**, a girar la mirada vers la crítica postmoderna de la teoria social anterior.

Tot i que es fa molt difícil resumir la complexitat de la **proposta post-modernista** per les múltiples idees que engloba i per les derivacions artístiques, culturals i polítiques que hi són implícites, en general es tracta d'una qüestió de llenguatge i de representació de les relacions entre l'inconscient col·lectiu i l'individual.

Implica un **programa de desconstrucció radical** dels codis de la ment humana, de l'essència de la cultura, per tal de reconstruir-los des de zero. S'emfasitza l'heterogeneïtat i la diferència i es rebutja la gran teoria i les tendències totalitzadores.

Per a Soja, cal trencar amb la primacia teòrica de la història i el temps que ha caracteritzat el període modern. A través de la **teoria de l'estructuració** és possible reafirmar la importància de l'espai i revelar com la geografia humana està carregada de política i d'ideologia i com les relacions de poder i la mateixa disciplina geogràfica s'inscriuen en l'espacialitat aparentment innocent de la vida social.

Una altra interpretació del postmodernisme prové de **David Harvey**, que manté que l'era de la producció i el consum en massa ha estat substituïda per un sistema de producció i consum més flexible que es pot beneficiar d'un espai més diversificat. Segons ell, ha estat aquesta transformació econòmica la que ha establert les condicions culturals de la postmodernitat.

Malgrat les crides fetes per **Gunnar Olsson**, encara hi ha molt pocs intents de construir una geografia veritablement postmoderna.

8.3. La geografia i la perspectiva de gènere

L'**aparició dels estudis de gènere** en geografia (com en altres ciències socials) és en bona part l'expressió acadèmica del moviment feminista, ja que qualsevol coneixement és una construcció social i, com a tal, reflecteix les condicions en què es produeix i es transmet en la societat que l'envolta.

S'ha definit la **geografia del gènere** com la que considera de manera explícita l'estructura de gènere de la societat i que examina les formes en què els processos socioeconòmics, polítics i ambientals creen, reproduïxen i transformen no tan sols els llocs sinó també les relacions de gènere entre els homes i les dones que hi viuen.

Concepte de gènere

El terme *gènere* es refereix a les diferències entre els papers masculins i els femenins, mentre que *sexe*, en canvi, es refereix a les diferències biològiques entre els homes i les dones.

L'enfocament de gènere va sorgir cap als anys vuitanta al Regne Unit i als Estats Units, però actualment els estudis de gènere han assolit una dimensió realment internacional.

Fins ara, la geografia del gènere³ s'ha desenvolupat en nombroses àrees de la nostra disciplina i ha utilitzat diversos **paradigmes**:

⁽³⁾O geografia feminista, com també s'anomena.

1) La **geografia neopositivista** ha aportat, sobretot, la constatació de la **desigualtat de la dona** en l'accés als serveis socials.

2) La **geografia humanística** ha posat l'èmfasi en la comprensió del món viscut de cada individu, i, per tant, en l'**experiència pròpia de les dones**: espai privat i domèstic, espai experiencial, etc.

3) La **geografia radical** situa les relacions de gènere en el marc més ampli de les relacions socials i posa un èmfasi especial en l'**anàlisi conjunt de l'àmbit productiu i reproductiu**, utilitzant un concepte de treball menys restrictiu que inclou tant el treball visible, que és el que es comptabilitza normalment en les estadístiques, com l'invisible (domèstic o submergit), que és on les dones tenen un protagonisme més notori.



A la imatge, dona treballant

4) El **postmodernisme** ha posat l'èmfasi en l'estudi de la **diversitat** i la **diferència**.

En definitiva, la geografia del gènere és una geografia compromesa amb el canvi social, un canvi que portarà a una relació més igualitària dels homes i les dones amb l'espai i amb l'entorn.

Experiència personal i entorn

Per exemple, l'experiència que una dona de classe mitjana té amb el seu entorn no és la mateixa que la d'una immigrant dominicana que treballa en el servei domèstic.

8.4. La nova geografia regional

En un intent per posar en contacte el treball teòric sobre l'acció humana i l'estructura espacial en un context empíric, **Doreen Massey** va centrar la seva anàlisi en la manera com el canvi social i econòmic varia d'un lloc a un altre.

En un exercici pràctic d'estudi de la reestructuració socioeconòmica al Regne Unit dels anys vuitanta es va desenvolupar una línia d'argumentació semblant a l'exposada per Anthony Giddens, però que difonia el concepte de *localitat* per a referir-se a l'espai on té lloc la vida laboral i de consum de les persones.

Les **localitats** es consideren el conjunt de l'estructura social i de l'acció humana en l'espai i els centres de la consciència col·lectiva i de les expressions de l'interès social i polític.

Tot i que han estat criticats perquè propicien un retorn als estudis empírics del lloc (o, dit altrament, perquè construeixen una nova geografia regional) i perquè aspiren a dotar de rostre humà el marxisme estructural, és cert que aquests estudis sobre localitats han esdevingut molt populars en els darrers temps, fins al punt que han atret nombroses subvencions per a la investigació i en nom de la geografia.

9. La geografia a Catalunya i a la resta d'Espanya

9.1. La geografia del tombant de segle

Gràcies a la **Llei Moyano de l'any 1857**, a Espanya es va començar a impartir la geografia en els ensenyaments primari i secundari, però, a diferència d'altres països europeus, aquest fet no va implicar el desenvolupament de la geografia universitària. Les poques càtedres que es van crear les van ocupar professors formats en altres camps, com ara els matemàtics (a les facultats de ciències) o els historiadors (a les facultats de filosofia i lletres).

Malgrat les protestes i les accions dutes a terme des d'institucions com la **Real Sociedad Geográfica** (fundada l'any 1876) per tal de canviar la situació, és cert que aquesta es va mantenir pràcticament invariable fins a la dècada dels anys quaranta.

I és que els geògrafs mai no van constituir un grup de pressió prou poderós i disposaven d'una capacitat d'influència molt mínima en l'Administració. A més, les seves propostes sovint topaven amb les que es feien des d'altres projectes científics.

Un únic parèntesi en aquesta situació es va produir durant la Segona República, quan es van introduir els moviments de renovació pedagògica⁴ ja sigui gràcies a la influència de científics estrangers o bé al pas d'estudiosos espanyols per centres foranis⁵.

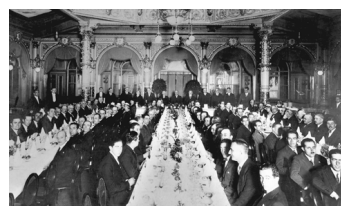
Durant aquesta època, l'herència de les aportacions de naturalistes i excursionistes també es va deixar sentir en la geografia, especialment en la catalana.

Així és com es van introduir a Catalunya les avantguardes de la geografia, des dels mètodes de Vidal de la Blache fins a les propostes revolucionàries de Kropotkin i Reclus, d'una manera a vegades semiclandestina.

Al llarg de tota l'etapa, la geografia es va valorar i utilitzar des de l'òptica política i estratègica, amb aportacions de caràcter militar o geopolític que, en forma de llibres, conferències o cursos, van difondre la preocupació pels temes colonials o el caràcter geoestratègic de la posició de la península Ibèrica, a més de cobrir la formació patriòtica que s'esperava de l'estament militar.

(4) Com la Institución Libre de Enseñanza o l'Escola Moderna.

(5) Com pot ser el cas de Pau Vila, que va estudiar a l'Institut de Géographie de Grenoble i va treballar a Colòmbia i Veneçuela.



A la imatge, dinar del 50è aniversari de la fundació del Centre Excursionista de Catalunya, celebrat el 28 de novembre de 1926.

També, a Catalunya, un cop vigent l'autonomia en el marc republicà, es va encarregar a un geògraf, **Pau Vila**, l'elaboració d'una proposta de divisió territorial administrativa per a Catalunya, que va resultar prou atrevida i innovadora per a l'època i que va generar la consciència col·lectiva que aquesta era una feina per a geògrafs.

En conjunt, i fins a l'any 1940, en la geografia i en els geògrafs de l'Estat espanyol s'observa un predomini de la professionalitat per damunt de la geografia de les aules universitàries.

9.2. La geografia de la postguerra

Talment com en altres disciplines, la Guerra Civil i la dictadura subsegüent van estroncar moltes expectatives per a la geografia espanyola, entre altres motius per l'exili forçat de molts geògrafs.

Malgrat el trencament i l'atmosfera de censura i repressió, el nou règim veia amb bons ulls la geografia i, un cop depurats els programes oficials, es va tractar com una transmissora excel·lent de la ideologia nacionalista espanyolista i com un mitjà per a exaltar l'esperit patriòtic i feixista.

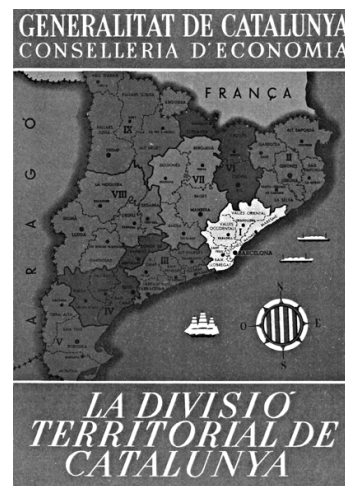
A més de figurar en tots els plans d'estudis de tots els nivells de l'ensenyament, la institucionalització acadèmica de la geografia també va passar per la creació, l'any 1940, d'un centre de recerca específicament geogràfic: l'**Institut Juan Sebastián Elcano**, que depenia del Consell Superior d'Investigacions Científiques, i que va esdevenir l'únic centre formador d'investigadors amb unes mínimes garanties i un dels impulsors de la celebració de congressos, seminaris i trobades d'un cert relleu científic.

Fora de les institucions estrictament acadèmiques cal destacar la reorganització, l'any 1945, de la **Societat Catalana de Geografia** (fundada el 1935) gràcies a l'esforç de **Josep Iglésies**, o la redacció de la *Geografia de Catalunya*, dirigida per **Solé** i **Sabarís** des de l'any 1953.

Entre els anys 1940 i 1965 el nombre de professors universitaris de geografia va créixer molt lentament, però a partir d'aquesta última data, i coincidint amb l'increment en el nombre d'estudiants de batxillerat, professorat i alumnat es van multiplicar i van contribuir a la consolidació de la comunitat universitària de geògrafs, ara ja quasi exclusivament a les facultats de lletres, les de ciències socials o, pròpiament, de geografia i història.

El Consell Superior d'Investigacions Científiques també disposava d'una biblioteca prou ben dotada i editava la revista *Estudios Geográficos*, que des del 1940 es va afegir a l'única revista de geografia existent, el *Boletín de la Real Sociedad Geográfica*, publicat des de l'any 1876.

Amb l'aparició de nous departaments de geografia també va augmentar el nombre de tesis llegendes, de revistes especialitzades i d'assignatures impartides.



A la imatge, portada de l'edició facsímil de l'any 1977 de l'obra de Pau Vila *La Divisió Territorial de Catalunya*, publicada originàriament l'octubre de 1937.

Estudis comarcalistes

L'obra de Pau Vila, i no solament la divisió comarcal, és excepcional per la seva qualitat i modernitat, però no va ser un cas aïllat, sinó una baula destacada d'una llarga cadena d'estudis comarcalistes.

9.3. La definitiva consolidació acadèmica i professional

A la dècada dels setanta es va implantar un pla d'estudis específic de geografia i a Catalunya van començar a aparèixer els primers llicenciats en geografia.

Paral·lelament, es van perfilant nous mètodes i conceptes gràcies a la introducció de tendències i enfocaments procedents de l'estranger, especialment a les Universitats de Barcelona i Madrid i a través dels contactes dels docents amb universitats europees i nord-americanes.

La fundació de l'**Associació de Geògrafs Espanyols**, l'any 1977, va suposar una fita en l'organització professional i acadèmica dels geògrafs i un reconeixement social de la disciplina.

Curiosament, aquest procés d'expansió de la geografia acadèmica va coincidir amb el quasi absolut estancament de la geografia aplicada i dels geògrafs professionals.

Aquesta tendència es va estroncar, però, a partir del 1978, quan, amb l'assumpció plena de la disciplina urbanística, molts ajuntaments requereixen els serveis dels geògrafs o, sobretot, quan la progressiva implantació dels governs autonòmics obre les portes de l'ordenació del territori, el medi ambient, la planificació dels serveis, les infraestructures i els equipaments.

La proliferació de geògrafs que treballen a les administracions públiques o per iniciativa privada va conduir a la iniciativa de formar l'**Associació de Geògrafs Professionals de Catalunya**, a la qual van seguir altres organitzacions similars arreu d'Espanya.

Resum

Fins a mitjan segle XIX, i tret de determinades excepcions, la geografia s'identifica amb la cosmografia i amb les descripcions de les terres conegudes del planeta. A partir d'aquesta data es consolida el **procés d'institucionalització acadèmica de la geografia**, entesa ja com una ciència.

Hi va contribuir el paper que van tenir alguns gran mestres com ara **Humboldt** o **Ritter**, però també la fundació de **societats geogràfiques**, inicialment amb un rerefons colonialista i orientalista, així com la instauració de càtedres de geografia a les universitats europees.

Les primeres interpretacions deterministes de la relació entre l'ésser humà i el medi van deixar pas a unes altres de tipus més possibilista: **Vidal de la Blache** va afirmar que la natura s'havia d'analitzar en funció de la interacció dinàmica dels elements vivents, havia de ser la companya de l'activitat humana i no pas la seva esclava.

La necessitat d'allunyar-se d'una visió estàtica i descriptiva de la geografia i d'equiparar la geografia amb la resta de ciències va obrir el camí a propostes empiricoanalítiques i a la **geografia teòrica i quantitativa**, a través de la qual l'espai pot ser mesurat, modelat i planificat.

El rebuig generat davant l'escassa implicació social i el mínim esperit crític d'aquesta geografia va provocar la reacció i la recerca d'alternatives en forma d'una **geografia radical**, principalment de base marxista i fortament compromesa amb les problemàtiques territorials de la societat, i una **geografia humanística**, que a partir d'uns principis fenomenològics va analitzar l'experiència del lloc en tant que espai viscut més directament.

A les darreries del segle XX, el context postmodern i de reestructuració econòmica va fer replantejar les relacions tradicionals sobre l'espai des d'una **perspectiva de gènere**, de societat, de cultura o fins i tot de regió.

Tot i les difícils circumstàncies polítiques i culturals, a Catalunya la influència de cadascuna d'aquestes escoles de pensament geogràfic es va deixar sentir aviat, com a conseqüència dels contactes habituals dels geògrafs catalans amb l'exterior.

Activitats

1. Resulta imprescindible la lectura de textos originals, un gran nombre dels quals estan traduïts al català o al castellà i corresponen als personatges i a les escoles de pensament esmentades al llarg del mòdul.

Exercicis d'autoavaluació

1. Expliqueu els factors bàsics del procés d'institucionalització de la geografia europea a partir del final del segle XIX.
2. Esmenteu tres corrents filosòfics que influeixen en la geografia humanística.
3. Comenteu del text següent els conceptes clau amb relació a l'escola a la qual pertany:

"La descripción, incluso si es seguida por una clasificación, no explica la forma en que se distribuyen los fenómenos en el mundo. Explicar los fenómenos que se han descrito significa siempre reconocerlos como ejemplos de leyes. Otra forma de decir lo mismo es insistir en que la ciencia no está tan interesada en los hechos individuales como en los patrones que presentan. En geografía las variables fundamentales desde el punto de vista de la elaboración de patrones son naturalmente las espaciales. [...] De aquí que la geografía tenga que ser concebida como la ciencia que se refiere a la formulación de leyes que rigen la distribución espacial de ciertas características en la superficie de la Tierra. Esta última limitación es esencial: con el notable desarrollo de la geofísica, la astronomía y la geología, la geografía ya no puede seguir tratando de todo nuestro planeta, sino sólo de la superficie del mismo y de los fenómenos terrestres que ocupan su espacio."

Solucionari

Exercicis d'autoavaluació

1. Vegeu el subapartat 2.2.1.
2. Fenomenologia, existencialisme i idealisme.
3. És un text bàsic de Friedrich Schaefer, extret del seu article "Excepcionalism in Geography" publicat el 1953 a *Annals of the Association of American Geographers*, fonament de la geografia teoreticoquantitativa. Hi ha traducció al castellà: *Excepcionalismo en geografía* (1971). Barcelona: Ediciones Universidad de Barcelona.

Glossari

Determinisme corrent de pensament segons el qual qualsevol comportament humà depèn d'alguna força externa o d'una situació anterior. En geografia s'acostuma a associar al determinisme ambiental, segons el qual les accions humanes estan condicionades pel medi ambient.

Estructuració teoria desenvolupada per Anthony Giddens que pretén transcendir l'hermenèutica, el funcionalisme i l'estructuralisme a través de la integració dels agents humans i de les estructures socials àmplies en què s'inscriuen.

Estructuralisme conjunt de corrents filosòfics, exemplificats per les propostes confrontades de Lévi-Strauss i d'Althusser, que tenen en comú la constatació que el món empíric dels fenòmens observables està determinat per les estructures subjacents. L'explicació dels fenòmens de superfície s'aconsegueix a través de la descripció de l'estructura subjacent.

Existencialisme corrent filosòfic conegut pels textos de Kierkegaard, Heidegger i Sartre i centrat en l'existència humana en el món, en la manera com els individus s'allunyen de les coses externes amb la intenció de reunir-los amb la seva creativitat inherent.

Fenomenologia la fenomenologia moderna, segons Husserl, té com a objectiu revelar els fenòmens com a essències intuïdes a través del coneixement directe.

Idealisme corrent filosòfic segons el qual les condicions mentals i espirituals constitueixen la base de la nostra comprensió del món. S'oposa al materialisme i al realisme perquè nega la possibilitat que les coses materials existeixin fora de la percepció que en tenim.

Positivisme corrent filosòfic originàriament proposat per Auguste Comte al començament del segle XIX a partir d'idees precedents de Saint-Simon. Els pressupòsits bàsics d'aquest corrent distingeixen la ciència (única forma vàlida de coneixement) de la religió i de la metafísica, atès que els fets observables són els únics objectes de coneixement. Es basa en els pressupòsits del fenomenalisme i de l'empirisme.

Possibilisme visió segons la qual el medi ambient proporciona l'oportunitat per a un ventall de possibles respostes humanes entre les quals les persones poden triar amb una considerable discrecionalitat.

Postmodernisme àmplia interpretació de l'existència humana actual, centrada en la recerca de la diferència. Es malfia de les grans teories que pretenen conclusions definitives i globals. És la lògica cultural del capitalisme tardà.

Teleologia estudi basat en una finalitat. Argument pel qual l'ordre existent en el món indica que ha estat concebut per un dissenyador intel·ligent.

Bibliografia

Bibliografia bàsica

- Capel, H.** (1981). *Filosofia y ciencia en la geografía contemporánea*. Barcelona: Barcanova.
- Cloke, P.; Philo, C.; Sadler, D.** (1991). *Approaching Human Geography. An Introduction to Contemporary Theoretical Debates*. Londres: Paul Chapman Pub. Ltd.
- Garcia Ramon, M.D.** (1985). *Teoría y método en la geografía humana anglosajona*. Barcelona: Ariel.
- Gómez Mendoza, J.; Muñoz Jiménez, J.; Ortega Cantero, N.** (1982). *El pensamiento geográfico: estudio interpretativo y antología de textos*. Madrid: Alianza Universidad.
- Johnston, R.J.** (1991). *Geography and Geographers: Anglo-American Geography since 1945* (4a ed.). Londres: Edward Arnold.
- Unwin, T.** (1992). *The place of Geography*. Londres: Longman. Traducció al castellà: *El lugar de la Geografía* (1995). Madrid: Cátedra.

Bibliografia complementària

- Buttimer, A.** (1971). *Society and milieu in the French geographic tradition*. Association of American Geographers. Traducció al castellà: *Sociedad y medio en la tradición geográfica francesa* (1980). Vilassar de Mar: Oikos-Tau.
- Claval, P.** (1968). *Essai sur l'évolution de la géographie humaine*. Traducció al castellà: *Evolución de la geografía humana* (1974). Vilassar de Mar: Oikos-Tau.
- Estébanez, J.** (1982). *Tendencias y problemática actual de la geografía*. Madrid: Cincel.
- García Ballesteros, A.** (ed., 1986). *Teoría y práctica de la geografía*. Madrid: Alhambra Universidad.
- Garcia Ramon, M.D.; Nogué, J.; Albet, A.** (1992). *La práctica de la geografía en España (1940-1990). Innovación metodológica y trayectorias individuales en la geografía académica española*. Vilassar de Mar: Oikos-Tau.
- George, P.** (1990). *Le métier de géographe: un demi-siècle de géographie*. París: A. Colin.
- Glacken, C.J.** (1967). *Traces in the Rhodian shore*. Berkeley: University of California Press. Traducció al castellà: *Huellas en la playa de Rodas* (1996). Barcelona: Serbal.
- Gregory, D.; Walford, R.** (ed., 1989). *Horizons in Human Geography*. Londres: Macmillan.
- Johnston, R.J.** (1996). *A Question of Place. Exploring the Practice of Human Geography* (5a ed.). Oxford: Blackwell.
- Kobayashi, A.; Mackenzie, S.** (ed., 1989). *Remaking Human Geography*. Boston: Unwin Hyman.
- Lacoste, Y.** (1976). *La géographie, ça sert, d'abord, à faire la guerre*. París: Maspéro. Traducció al castellà: *La Geografía: un arma para la guerra* (1977). Barcelona: Anagrama.
- Livingstone, D.N.** (1992). *The Geographical Tradition. Episodes in the History of a Contested Enterprise*. Oxford: Blackwell.
- Real Sociedad Geográfica; Asociación de Geógrafos Españoles** (1992). *La Geografía en España (1970-1990). Aportación española al xxvii Congreso de la UGI*. Madrid: Fundación Banco de Bilbao-Vizcaya.
- Santos, M.** (1990). *Por una geografía nueva*. Barcelona: Espasa Calpe.
- Societat Catalana de Geografia** (1991). *Primer Congrés Català de Geografia* (4 vol.). Barcelona: Institut d'Estudis Catalans.
- Wolch J.; Dear, M.** (ed., 1989). *The Power of Geography: how Territory shapes Social Life*. Londres: Unwin Hyman.