

Repercusión del Consumo Temprano de Pornografía en el Incremento de la Violencia de Género entre la Población Adolescente: Una Revisión Sistemática
María Vanesa Isern Colom



**Repercusión del Consumo Temprano de Pornografía en el Incremento
de la Violencia de Género entre la Población Adolescente: Una
Revisión Sistemática_TFG**

María Vanesa Isern Colom

Departamento de Psicología- Universitat Oberta de Catalunya

80.595 - Trabajo Final de Grado de Psicología Social

Docente colaborador: Esther Fornaguera Flores

24 junio 2023

Repercusión del Consumo Temprano de Pornografía en el Incremento de la Violencia de Género entre la Población Adolescente: Una Revisión Sistemática
María Vanesa Isern Colom

Resumen

Introducción. La creciente expansión de la tecnología ha facilitado el acceso en línea a todo tipo de información, incluyendo contenido pornográfico en el que habitualmente son reproducidas prácticas sexistas. Considerando las características de desarrollo de la población adolescente y tomando como base la teoría del Aprendizaje Social acuñada por Bandura, el objetivo de la presente revisión es examinar si la visualización de pornografía influye en un incremento de la violencia de género en el referido segmento poblacional, así como en la construcción de sus relaciones afectivas y el desarrollo de sus relaciones sexuales.

Metodología. Se realizan búsquedas en las base de datos Proquest, Dialnet, Web of Science, PubMed y Scopus, utilizando el comando de búsqueda Porn* AND adolesc* AND ("intimate partner violence" OR "Violencia de pareja" OR "gender violence" OR "Violencia de género"), siendo escogidas 12 publicaciones tras aplicar los criterios de elegibilidad.

Resultados. Se observa que el consumo de pornografía asocia con la violencia de género en la población objeto de estudio, sólo si es moderada por otras variables, siendo el sexismo el factor más predisponente.

Discusión y conclusiones. Se concluye que la pornografía no es una variable determinante en el aumento de la violencia de género en adolescentes, ni en la construcción de sus relaciones afectivas, siendo que su asociación viene determinada por la moderación de otras variables, no obstante, sí es un factor condicionante en el desarrollo de sus relaciones sexuales.

Palabras clave: *“pornografía”, “adolescente”, “violencia de pareja” y “violencia de género”*

Repercusión del Consumo Temprano de Pornografía en el Incremento de la Violencia de Género entre la Población Adolescente: Una Revisión Sistemática
María Vanesa Isern Colom

Abstract

Introduction. The growing expansion of technology has eased online access to all kinds of information, including pornographic content in which sexist practices are usually reproduced. Considering the developmental characteristics of the adolescent population and taking as a basis the Social Learning theory coined by Bandura, the objective of this review is to examine whether the viewing of pornography influences an increase in gender violence in this population segment, as well as in the construction of their affective relationships and the development of their sexual relationships.

Methodology. The databases Proquest, Dialnet, Web of Science, PubMed and Scopus were searched using the search command Porn* AND adolesc* AND ("intimate partner violence" OR "partner violence" OR "gender violence" OR "gender violence"), and twelve publications were chosen after applying the eligibility criteria.

Results. It's observed that pornography consumption is associated with gender violence in the study population only if moderated by other variables, with sexism being the most predisposing factor.

Discussion and conclusions. It is concluded that pornography is not a determining variable in the increase of gender violence in adolescents, nor in the construction of their affective relationships, being that its association is decided by the moderation of other variables, however, it is a conditioning factor in the development of their sexual relationships.

Keywords: *"pornography", "adolescent", "intimate partner violence" and "gender violence".*

Repercusión del Consumo Temprano de Pornografía en el Incremento de la Violencia de Género entre la Población Adolescente: Una Revisión Sistemática
María Vanesa Isern Colom

Índice

Índice	4
Introducción	6
Justificación.....	6
La Violencia de género en cifras.	7
El construccionismo social, teoría de la socialización diferencial, teorías feministas y violencia simbólica.	8
Adolescentes, violencia sexista, redes y pornografía	10
Objetivos	12
Objetivo general.....	12
Objetivos específicos	12
Metodología	12
Criterios de elegibilidad (Criterios de inclusión /exclusión).....	12
Criterios inclusión.....	12
Criterios exclusión.....	13
Fuentes de información	13
Estrategias de búsqueda.....	13
Proceso de selección de los estudios y recogida de datos	14

Repercusión del Consumo Temprano de Pornografía en el Incremento de la Violencia de Género entre la Población Adolescente: Una Revisión Sistemática

María Vanesa Isern Colom

Evaluación del riesgo de sesgo de los estudios y certeza de la evidencia	15
Síntesis de los datos	16
Figura 1	17
Aspectos éticos	18
Resultados	18
Discusión	29
Conclusiones	34
Resumen orientado a la difusión del trabajo	35
Bibliografía	37
Anexos.....	44
Anexo 1. Tabla 1. Formulario elaboración propia extracción de datos	44

Introducción

Según datos recogidos en investigaciones previas, el sexismo fruto de una sociedad patriarcal sigue latente entre el colectivo adolescente (Hernández y Doménech, 2017), escenificándose en una continuidad manifiesta de la violencia de género, cuyas cifras han sido recogidas en estudios y macroencuestas recientes (Organización Mundial de la salud, 2021; Díaz-Aguado et al., 2021).

Por otro lado, la revolución digital, ha supuesto una expansión de las nuevas tecnologías, que les permite acceder en apenas segundos, de manera habitual y prematura, a cualquier tipo de información, entre la que se encuentra, contenido violento y pornográfico, lo que repercute en su normalización, pudiendo conllevar peligros en la gestación de su personalidad (Pisco et al., 2021).

Considerando la habitual violencia sexista que reproduce el contenido de la pornografía mainstream y la posición sumisa en la que coloca al colectivo femenino (Biota et al., 2021), el presente estudio pretende realizar una revisión sistemática, mediante la recopilación y revisión de artículos científicos y literatura empírica obtenida en bases de datos y revistas especializadas, siguiendo el protocolo establecido en la Declaración PRISMA 2020 (Yepes et al., 2021), que muestre si hay relación o no entre el acceso prematuro facilitado por las TIC, al consumo de pornografía por parte de los adolescentes y el incremento de las cifras de violencia de género en el referido segmento poblacional.

Justificación

El propósito de la presente revisión es investigar acerca de la presencia de violencia sexista en la población adolescente y sus causas, dirigido a observar la regularidad con la que acceden y comparten contenido pornográfico y la normalización que hacen del mismo, así como su posible utilización para ridiculizar o violentar a otros iguales, sin tener conciencia plena, en la mayoría de los casos, de la repercusión de sus acciones, dadas las características de su etapa evolutiva que conlleva una exposición a cambios continuos, una atracción por lo prohibido y el riesgo, fomentada por una menor conciencia de peligro y la influencia del grupo de iguales, fruto de la necesidad de pertenencia y la falta de un criterio definido, favoreciendo el cuestionamiento de si la visualización de contenido pornográfico mainstream creado fundamentalmente para hombres y la erotización que realiza de la violencia hacia la mujer, podría, dado el punto de

Repercusión del Consumo Temprano de Pornografía en el Incremento de la Violencia de Género entre la Población Adolescente: Una Revisión Sistemática
María Vanesa Isern Colom

desarrollo evolutivo en el que se encuentran los adolescentes, influenciar la construcción de sus relaciones interpersonales, especialmente de pareja, fomentando la repetición de determinados roles y comportamientos sexistas que fácilmente pueden derivar en violencia de género, dada la numerosa literatura existente evidenciando la cosificación, violencia y sumisión que reproduce la pornografía con respecto al sexo femenino, relegándolo a una posición de inferioridad con relación al masculino (Hernández y Doménech, 2017), siendo la motivación principal de la investigación, recopilar información actualizada y evidenciada empíricamente, con relación a la influencia del consumo temprano de pornografía en el incremento de la violencia de género entre adolescentes, con el fin de incentivar futuros estudios relacionados que ofrezcan nuevos datos, así como aportar datos relevantes que contribuyan y fomenten propuestas de mejora enfocadas hacia una educación afectivo-sexual efectiva y de calidad, con el objetivo prioritario de disminuir la violencia hacia las mujeres y por ende, beneficiar por un lado, al conjunto de la sociedad futura, considerando el impacto negativo que tiene la violencia machista, y por el otro, específicamente, a los individuos en etapas adolescentes, sus familiares, y el conjunto de profesionales que interactúan con ellos, permitiendo visibilizar, en primer lugar, una problemática que parece incrementarse con el uso cotidiano de las tecnologías, favorecer la revisión de las tendencias actuales y finalmente establecer las medidas adecuadas.

La Violencia de género en cifras.

Siguiendo la definición aportada por la Organización de las Naciones Unidas (ONU) (1993), en la Declaración sobre la Eliminación de la Violencia contra la Mujer, se comprende la violencia hacia la mujer como cualquier acto violento de género que le ocasione un daño físico, sexual o psicológico, incluyendo las amenazas de dichos actos, la coacción o cualquier acto que conlleve una privación arbitraria de libertad, tanto si estos hechos ocurren en un lugar público como privado, entendiendo la violencia de pareja como todos aquellos comportamientos derivados de la pareja o expareja que generen un daño físico, sexual o psicológico, pudiendo incluir agresión física, maltrato psicológico, coacción sexual así como conductas de control y, por otro lado, la violencia sexual, como todo acto sexual, intento de consumarlo o cualquier acto con enfoque sexual derivado de la coacción de una persona hacia otra, independientemente de la relación que mantenga con la víctima y el ámbito en que tenga lugar, contemplando la violación o su intento, los tocamientos sexuales no consentidos, y cualquier otra forma de violencia sexual

Repercusión del Consumo Temprano de Pornografía en el Incremento de la Violencia de Género entre la Población Adolescente: Una Revisión Sistemática

María Vanesa Isern Colom

en la que no exista contacto, siendo considerada en la actualidad como una violación de los derechos humanos de la mujer, que constituye un grave problema de salud pública.

Análisis proporcionados por la Organización Mundial de la Salud (2021), realizados en nombre del Grupo de Trabajo interinstitucional de las Naciones Unidas sobre la violencia contra la mujer, estiman que una de cada 3 mujeres ha sufrido a lo largo de su vida algún tipo de violencia física o sexual por parte de su pareja o violencia sexual ocasionada por terceros, siendo que a nivel mundial aproximadamente el 38% de los asesinatos de mujeres son llevados a cabo por su pareja y el 6% de las mujeres indican haber sido víctimas de agresiones sexuales por personas distintas a sus parejas. Ambas violencias son llevadas a cabo mayoritariamente por hombres hacia mujeres. Entre aquellas que han mantenido una relación afectiva, aproximadamente una de cada cuatro adolescentes entre 15 y 19 años ha sufrido violencia física y/o sexual de manos de su pareja y el 16% entre 15 y 24 años, la ha sufrido en el último año.

Por otra parte, datos recogidos en el estudio "La situación de la violencia contra las mujeres en la adolescencia en España" (Díaz-Aguado et al., 2021), con una muestra representativa de 13.267 adolescentes de 14 a 20 años de 336 centros educativos, coincidentes con los de la Macroencuesta de Violencia contra la Mujer realizada en 2019 (Subdirección General de Sensibilización, Prevención y Estudios de la Violencia de Género. Delegación del Gobierno contra la Violencia de Género, 2020), reflejan que el 14% de las chicas manifiesta haberse sentido presionadas en alguna ocasión para mantener algún tipo de actividad sexual, ocurriendo en el 97,4% de los casos por parte de un hombre, siendo en el 55,7% de los casos su compañero.

El construccionismo social, teoría de la socialización diferencial, teorías feministas y violencia simbólica.

En la Cuarta Conferencia Mundial sobre la mujer, celebrada en Beijing, Pekín, la Organización Mundial de la Salud, contempla la violencia de género como una manifestación de la desigualdad, en términos de poder, existente entre hombres y mujeres, mantenida de forma histórica y fomentada por la normativa social (Organización de las Naciones Unidas [ONU], 1995).

La sociedad patriarcal, desde una mirada androcéntrica, ha construido y perpetuado unos estereotipos sobre el colectivo masculino y femenino, que le otorgan a cada uno de ellos un rol

Repercusión del Consumo Temprano de Pornografía en el Incremento de la Violencia de Género entre la Población Adolescente: Una Revisión Sistemática

María Vanesa Isern Colom

específico, atribuyendo a la mujer el papel de cuidadora y sumisa dependiente de un hombre que ostenta el control y el poder.

Estos estereotipos, tal y como señala, la teoría de la socialización diferencial (Cerretti y Navarro-Guzmán, 2018), son absorbidos por las personas desde el momento de su nacimiento en el proceso de iniciación a la vida social y cultural, y van afianzándose durante su proceso socializador, influenciado por los diferentes agentes socializadores como la familia, institución educativa, grupo de iguales. Si bien la lucha feminista ha ido logrando avances, nuestra sociedad sigue construyendo los modelos femenino y masculino en torno a un aprendizaje patriarcal. Ambos géneros son mantenedores de estas expectativas, asumiendo su rol y comportándose de acuerdo con lo aprendido y establecido por la normativa social, convirtiéndose en cómplices de la violencia simbólica que representa (Posada, 2017).

Las múltiples diferencias construidas socialmente entre géneros, la desigualdad en el acceso a oportunidades, los roles de poder-sumisión establecidos entre hombre y mujer, son sin duda componentes esenciales para que brote una violencia que es ejercida en diferentes ámbitos, familiar, de pareja, laboral, social y comunitario, únicamente sobre las mujeres por el hecho de serlo, y que recibe la consideración de rasgo social, pues a pesar de poder ser perpetrada por un solo individuo, es producto de la discriminación socialmente aceptada, consecuencia, según la teoría feminista (Parra, 2017) del contexto social de una sociedad patriarcal, que legitima y favorece la continuidad de este tipo de abuso de poder, y, por tanto, alienta la violencia de género, utilizándola como un instrumento de dominación y control social hacia la mujer, que coacciona su autonomía y libertad.

Se trata de un tipo de violencia, normalizado, tolerado y mantenido socialmente sobre la base de unos mitos del amor romántico históricamente construidos, aceptados y transmitidos, que sustentan el establecimiento de relaciones afectivas, amorosas y de pareja, impregnadas de valores sexistas y desigualitarios, tal y como señalan numerosas investigaciones (Altable, 1998; Charkow y Nelson, 2000; Oliver y Valls, 2004; Mañas et al., 2012; Moreno et al., 2012; Rodríguez-Castro et al., 2015, citado en Cerretti y Navarro-Guzmán, 2018), que encumbran los roles sumiso y pasivo de la mujer, estigmatizándola si no son adquiridos y validando en ella creencias y comportamientos como el sentimiento de culpa y vergüenza, mientras le otorgan al hombre la ostentación del poder y el control (Bonilla- Algobia et al., 2021), y a través de los cuales, en su proceso de aprendizaje social (Bandura, 1977, citado en Rothman y Adhia, 2016), los

Repercusión del Consumo Temprano de Pornografía en el Incremento de la Violencia de Género entre la Población Adolescente: Una Revisión Sistemática

María Vanesa Isern Colom

adolescentes construyen el significado del enamoramiento y las relaciones afectivas, especialmente de pareja (Cerretti y Navarro-Guzmán, 2018).

Adolescentes, violencia sexista, redes y pornografía

Nos encontramos en la era digital, rodeados de dispositivos electrónicos y permanentemente conectados a Internet, podemos acceder a través de la red a cualquier información y recurso, así como realizar, cada vez más, un mayor número de acciones, por tanto, no es difícil imaginar que las nuevas tecnologías también puedan ser utilizadas para propagar contenidos violentos y sexuales (Henry y Powell, 2018), ni que las cifras de violencia de género entre los adolescentes, auténticos nativos digitales, hayan aumentado considerablemente, fruto de un sexismo que sigue presente en nuestra sociedad y que a través de ellas, se expande y contagia con mayor facilidad, conllevando que la violencia y el acoso sexual hacia las mujeres, continúe y se extienda al formato online, siendo usual entre los adolescentes, la aparición de comportamientos como solicitar fotografías sexuales o cibersexo (Díaz-Aguado et al., 2021).

La consagración de las Tecnologías de la información y comunicación (TIC), como medio globalizador, en el que es posible intercambiar todo tipo de información, ha supuesto también una herramienta de propagación para la industria pornográfica, que ha crecido exponencialmente, pudiendo ser consumida por cualquier tipo de público dado su fácil acceso, incluyendo el colectivo adolescente (Pirrone et al, 2022). Según datos recogidos por la web erótica Pornhub, en el año 2018, su página obtuvo 33.5 millones de visitas frente a las 44 millones obtenidas en 2019, suponiendo un incremento anual, de más de 10 millones de visitas (Biota et al., 2021).

De una parte, el diccionario de la lengua española define la pornografía como “Presentación abierta y cruda del sexo que busca producir excitación” (Real Academia Española, 2022, definición 1), “Espectáculo, texto o producto audiovisual que utiliza la pornografía. Prohibieron la venta de pornografía en los quioscos.”(Real Academia Española, 2022, definición 2) y “Tratado acerca de la prostitución” (Real Academia Española, 2022, definición 3).

Por otro lado, la definición establecida por el diccionario de Psicología APA la resuelve como “Escritos o imágenes (p. ej., ilustraciones, películas) con contenido sexual contundente, a menudo explotador, diseñado únicamente para despertar una respuesta sexual y satisfacer los

Repercusión del Consumo Temprano de Pornografía en el Incremento de la Violencia de Género entre la Población Adolescente: Una Revisión Sistemática

María Vanesa Isern Colom

impulsos sexuales del espectador. Aunque las interpretaciones legales de la pornografía varían, tienden a enfocarla como una violación de los estándares de la comunidad, sin valor artístico redentor” (American Psychological Association, 2023, definición 1), “Véase también erótica” (APA, 2023, definición 2), “pornográfico adj. [del griego pornógrafos, literalmente: “escribir sobre prostitutas”]” (APA, 2023, definición 3).

En realidad, se trata de una industria consolidada con el capitalismo, que genera ingresos millonarios, reproduciendo contenido que versa desde las prácticas convencionales hasta comportamientos de riesgo y que erotiza, según Alario (2018), el dolor físico de la mujer, su falta de deseo, su sufrimiento, su humillación, los abusos sexuales a menores y la prostitución, y, en consecuencia, la violencia machista. Es, por ende, dada la facilidad de expansión de las nuevas tecnologías y el auge de la industria pornográfica, un tipo de violencia que se encuentra en todas partes.

De otra parte, en el 2020 Save the Children publicó un informe sobre el consumo de pornografía en la adolescencia, (Sanjuán, 2020), indicando que el 62,5% de los adolescentes encuestados habían visualizado pornografía en alguna ocasión, mientras que el 53, 8% lo había hecho antes de los 13 años, situando la edad media de acceso los 12 años.

Con relación a ello, cabe señalar, que si bien el desarrollo sexual adolescente, suele producirse paulatinamente, transitando desde comportamientos menos sexuales a conductas de mayor intimidad (Coward-Steckler,1984; Feldman et al., 1999; Jakobsen,1997; Lam et al.,2002 citado en Pirrone et al, 2022), siguiendo la teoría del aprendizaje social (Bandura, 1977, citado en Rothman y Adhia, 2016), conocemos que buena parte del aprendizaje en la adolescencia tiene lugar a través de la observación e imitación de conductas, pudiendo ocurrir que la visualización de contenido pornográfico actúe como un referente en su educación sexual, condicionado también por su desconocimiento, la falta de criterio definido y la necesidad de aceptación por su grupo de iguales, sintiendo perennemente una necesidad de demostración, que le llevará a aceptar y reproducir el rol dominante socialmente impuesto (Biota et al., 2021).

Cabe destacar que la pornografía sigue siendo mayoritariamente producida, demandada y consumida por el género masculino y utilizada como escenario mantenedor de los roles aprendidos en su proceso socializador, en un contexto heteropatriarcal, y, por tanto, reproduce contenido que actúa como instrumento de control, utilizado para proteger la masculinidad hegemónica y la diferenciación de roles que conlleva, mostrando una imagen estereotipada y

Repercusión del Consumo Temprano de Pornografía en el Incremento de la Violencia de Género entre la Población Adolescente: Una Revisión Sistemática
María Vanesa Isern Colom

cosificada de la mujer, quien debe aceptar con sumisión el poder que ejerce el hombre sobre ella, y, por tanto, olvidar sus deseos sexuales para satisfacer los de él. Si a todo lo anterior le añadimos que el contenido pornográfico más consumido es el más violento y la actual escasez de educación afectivo-sexual de calidad, cabe la necesidad de plantearse si la pornografía como agente educador, en el proceso de aprendizaje social que contempla el desarrollo adolescente, puede actuar como referente, ilustrando, manteniendo, y fomentando la violencia sexista (Rojo, 2019).

Objetivos

Objetivo general

El objetivo de la presente revisión es averiguar si el consumo temprano de pornografía online repercute en el incremento de la violencia de género entre la población adolescente.

Objetivos específicos

Entre los objetivos específicos que persigue la revisión se encuentran examinar si el consumo de pornografía es influyente en la reproducción de las relaciones sexuales de la población adolescente, así como, en la construcción de sus relaciones de pareja.

Metodología

Para la elaboración de esta revisión se utiliza el protocolo establecido en la Declaración PRISMA 2020, con el fin de garantizar un contenido riguroso y metódico que resulte de interés relevante para futuras consultas (Yepes et al., 2021).

Criterios de elegibilidad (Criterios de inclusión /exclusión)

Criterios inclusión

1) El año de publicación se limita a los últimos 10 años, periodo comprendido entre 2013 y la actualidad. 2) Únicamente serán consideradas las publicaciones en inglés y español. 3) Se seleccionarán artículos científicos primarios a texto completo. 4) Se incluyen aquellas publicaciones cuya población objeto de estudio comprenda el periodo de desarrollo correspondiente a la adolescencia, fijando la edad comprendida entre los 10 y 19 años, incluyendo así desde la adolescencia temprana hasta la adolescencia tardía. 5) Se seleccionan publicaciones que muestren relación entre el consumo de pornografía y el tipo de violencia objeto

Repercusión del Consumo Temprano de Pornografía en el Incremento de la Violencia de Género entre la Población Adolescente: Una Revisión Sistemática
María Vanesa Isern Colom

de revisión, violencia de género en todas sus variables: física, psicológica y sexual, en el rango de edad definido. 6) Se incluyen solo publicaciones de acceso gratuito.

Crterios exclusión

1) Se descartan las publicaciones previas al año 2013. 2) Se omiten las publicaciones en un idioma distinto al inglés o el español. 3) Se descartan fuentes secundarias. 4) Se excluyen las publicaciones cuya población objeto de estudio se encuentre en una franja de edad inferior a 10 años y superior a 19 años. 5) Se descartan publicaciones que no presenten relación entre las variables objeto de estudio.

Fuentes de información

Las bases de datos consultadas para la recopilación de los artículos seleccionados han sido, PubMed, Dialnet, Web of Science, Scopus y Proquest, habiendo sido consultadas por última vez el 29 de mayo del 2023, adicionalmente se realiza una búsqueda en la página web www.savethechildren.org, siendo consultada por última vez el 2 de junio del 2023.

Estrategias de búsqueda

Valorando los objetivos de la revisión, se consideran finalmente las siguientes palabras y términos claves "*pornografía*", "*adolescente*", "*violencia de pareja*" y "*violencia de género*" tanto en español como en su versión inglesa y se inicia un proceso de búsqueda en las bases de datos, Dialnet, Proquest, Scopus, PubMed y Web of Science, estructurando la siguiente estrategia con el uso de booleanos y truncamientos, Porn* AND adolesc* AND ("intimate partner violence" OR "Violencia de pareja" OR "gender violence" OR "Violencia de género"), realizando una primera búsqueda el 15 de abril de 2023, encontrando 10 publicaciones en Dialnet, 1272 en Proquest, 10 en Scopus, 31 en PubMed y 12 en Web of Science, procediendo a realizar un primer cribaje de los artículos obtenidos con base en los criterios de inclusión y exclusión, seleccionando artículos científicos con texto completo, publicados con fecha posterior a 2013 en los idiomas inglés y español obteniendo un total de 223 publicaciones, 3 resultados en Dialnet, 179 en Proquest, 9 en Scopus, 23 en PubMed y 9 en Web of Science.

Tras este filtrado inicial, se procede a eliminar un total de 14 artículos duplicados, 1 en Dialnet, 5 en Proquest, 1 en Scopus, 3 en PubMed y 4 en Web of Science y se inicia un segundo cribaje basándose en la lectura de títulos y abstracts de las 209 publicaciones restantes, que permite descartar 73 publicaciones por no cumplir el criterio de inclusión relacionado con la edad

Repercusión del Consumo Temprano de Pornografía en el Incremento de la Violencia de Género entre la Población Adolescente: Una Revisión Sistemática
María Vanesa Isern Colom

de la población objeto de estudio (10-19 años de edad), descartando 70 artículos en Proquest, 1 en Scopus, 1 en Web of Science y 1 en PubMed, que se suman a los 65 artículos eliminados por desarrollar temáticas que no contemplan relación con una o ambas de las variables objeto de estudio: pornografía y violencia de género, 61 en Proquest, 2 en Scopus y 2 en PubMed. Descartamos a su vez 40 artículos por no tratarse de artículos científicos primarios, 30 en Proquest, 3 en Web of Science y 7 en PubMed, así como 1 artículo por no ofrecer acceso gratuito al texto completo y 1 artículo en alemán, ambos en PubMed, encontrados en la base de datos, a pesar de haberse realizado un filtrado previo, obteniendo como resultante un total de 29 artículos considerados para formar parte de la revisión (n=29), procediendo finalmente a realizar una lectura exhaustiva de los artículos seleccionados, con el fin de asegurar el cumplimiento de todos los criterios de elegibilidad contemplados, descartando 20 artículos, 9 de ellos por no mostrar relación entre las variables objeto de estudio y, por tanto, no ofrecer datos relevantes con relación a los objetivos de la revisión, 7 por no cumplir con el criterio de elegibilidad relacionado con la edad, 1 por no tratarse de un artículo científico primario, 1 por presentar un muestreo específico realizado a minorías y 2 por referirse a la variable violencia sin explicitar contenido relacionado con la violencia de género, seleccionado finalmente un total de 9 publicaciones consideradas para formar parte de la revisión.

Adicionalmente, durante la lectura en profundidad de los artículos se han seleccionado 3 artículos provenientes de fuentes primarias incorporadas a la revisión, por ser considerados de interés, dado que el tamaño de la muestra en dos de ellos es significativamente superior a la del resto de estudios integrados, y a la relevancia de la información con respecto a los objetivos tanto general, como específicos de la revisión, en un tercero, obteniendo finalmente una suma total de 12 artículos elegidos.

Proceso de selección de los estudios y recogida de datos

La investigación ha sido desarrollada mediante un modelo interpretativo que permita una aproximación realista a los objetivos analizados.

El proceso de recopilación de datos mediante la selección de palabras clave, aplicación de las estrategias de búsqueda y selección de artículos ha sido llevado a cabo por un revisor de forma independiente. Se han realizado varias estrategias de búsqueda y se ha comprobado manualmente que todas las publicaciones escogidas para formar parte de la revisión cumplan con los criterios de elegibilidad establecidos, siendo que todas ellas aportan información

Repercusión del Consumo Temprano de Pornografía en el Incremento de la Violencia de Género entre la Población Adolescente: Una Revisión Sistemática
María Vanesa Isern Colom

relevante con respecto a los objetivos de la investigación, evaluando los posibles factores que influyen en la violencia de género adolescente, entre los que se encuentra la pornografía, así como la influencia de esta en el comportamiento adolescente, especialmente afectivo y sexual.

Para el proceso de selección, se utilizó el gestor de referencias bibliográficas Mendeley, con el objetivo de clasificar los artículos y eliminar duplicados, siendo comprobado posteriormente de modo manual.

Cabe señalar que en la selección de artículos se han respetado los criterios de elegibilidad concernientes a la etapa vital considerada en la revisión, estableciendo la franja de edad entre los 10 y los 19 años, siguiendo el periodo establecido por la OMS (Águila et al., 2017).

Se ha recurrido a la búsqueda manual de varias fuentes primarias identificadas en la lectura completa de las publicaciones, siendo tres de ellas, finalmente consideradas para la presente revisión, dos de ellas por presentar un tamaño de muestra especialmente relevante en comparación con el resto de estudios revisados, y una tercera por facilitar información significativa con relación a los objetivos planteados en esta revisión, tanto general como específicos.

Evaluación del riesgo de sesgo de los estudios y certeza de la evidencia

La lectura exhaustiva de los artículos y la observación de los ítems utilizados en la mayoría de los estudios permiten también reflexionar sobre los posibles sesgos a considerar, reconociendo la especial sensibilidad de la temática, así como la consideración de menores de edad otorgada al colectivo evaluado, contemplando que son los cuidadores quienes deben firmar autorizaciones para la participación en los estudios, pudiendo limitar la participación de público objetivo.

Otro de los factores que influye en el sesgo de resultados, es la metodología utilizada, pues, en el caso de adolescentes, dada la prohibición legal con relación al acceso a contenido sexual explícito, es inviable, salvo casos aislados, la utilización de metodología experimental (Peter y Valkenburg, 2016), lo que puede repercutir negativamente en la validez de los resultados.

En consonancia con los dos puntos anteriores, la edad de la población objeto de estudio ha sido relevante en la selección de publicaciones, siendo desechadas un elevado porcentaje de investigaciones enfocadas en el colectivo adolescente, por la incorporación de franjas de edad

Repercusión del Consumo Temprano de Pornografía en el Incremento de la Violencia de Género entre la Población Adolescente: Una Revisión Sistemática

María Vanesa Isern Colom

correspondientes a adultos jóvenes en su muestra, y favoreciendo por tanto un sesgo en las conclusiones.

Es importante destacar que solo 4 de los estudios seleccionados emplean una metodología longitudinal, pudiendo influir en la certeza de los resultados, dada la imposibilidad de establecer una causalidad entre variables, mediante una metodología transversal.

Síntesis de los datos

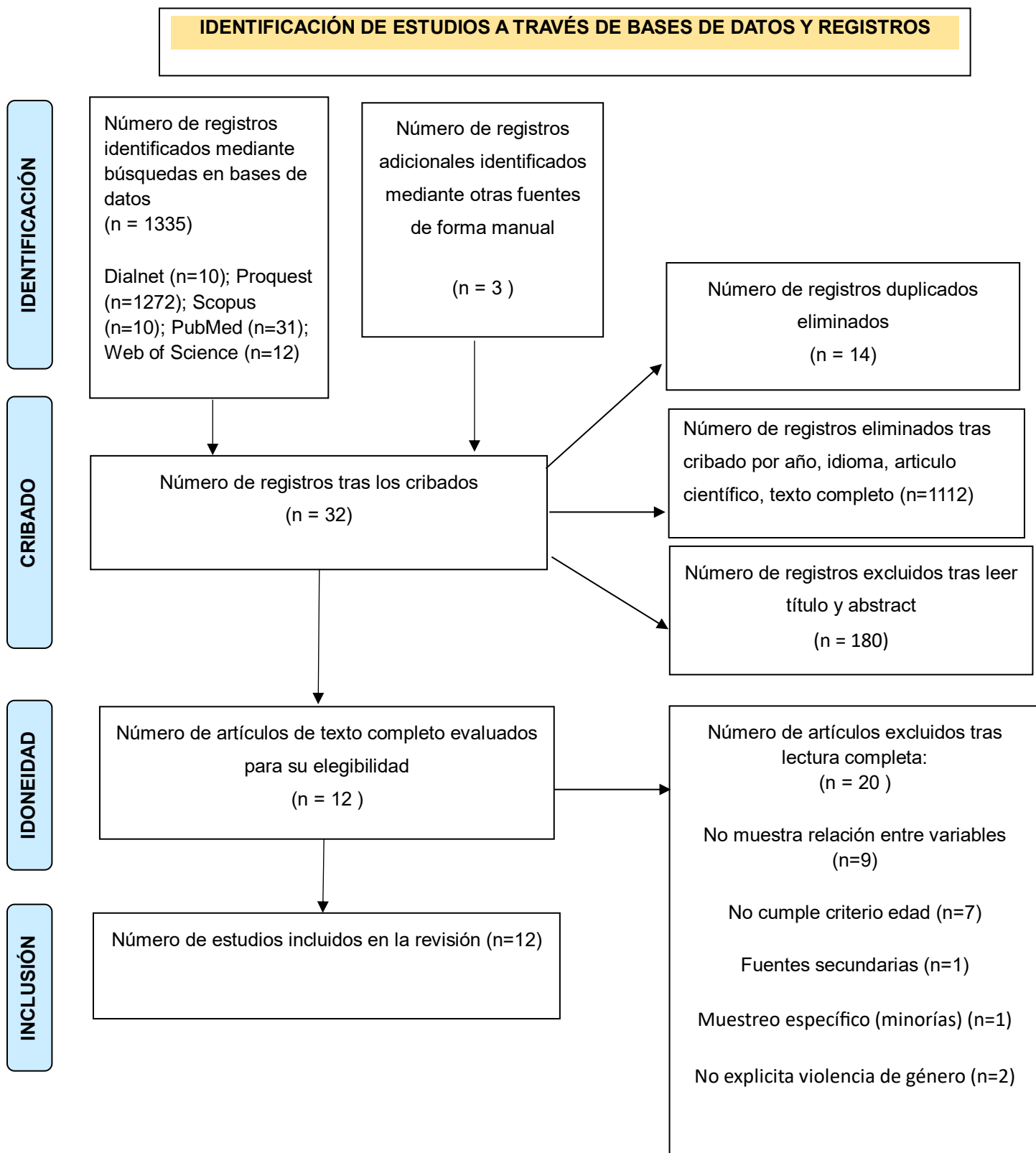
El proceso de selección de publicaciones se esquematiza en un diagrama de flujo (Ver Figura 1).

Adicionalmente, se crea un formulario de elaboración propia para facilitar la extracción de datos, incorporando los apartados título, autor y año, base de datos, tipo de estudio, muestra, variable violencia, variable pornografía, otras variables y resultados, con el objetivo de esquematizar y ordenar la información y agrupar los resultados mostrando las posibles relaciones entre las variables pornografía y violencia de género, así como la influencia de otras variables adicionales. (Ver tabla 1; anexo 1).

Repercusión del Consumo Temprano de Pornografía en el Incremento de la Violencia de Género entre la Población Adolescente: Una Revisión Sistemática
 María Vanesa Isern Colom

Figura 1

DIAGRAMA DE FLUJO ELABORACIÓN PROPIA SEGÚN PRISMA 2020



Repercusión del Consumo Temprano de Pornografía en el Incremento de la Violencia de Género entre la Población Adolescente: Una Revisión Sistemática

María Vanesa Isern Colom

Aspectos éticos

Los aspectos éticos también deben ser considerados al realizar la revisión, para ello se presta especial atención a la selección de las fuentes, garantizando que proceden de bases de datos y otras fuentes rigurosas que aportan credibilidad, de modo que el lector obtenga garantías con relación a los resultados y conclusiones obtenidos así como a la metodología escogida, protocolo declaración PRISMA 2020 (Yepes et al., 2021), con el fin de registrar, evaluar y compendiar las publicaciones más relevantes, debiendo respetar, especialmente, la citación de toda la bibliografía utilizada, dando así visibilidad a la autoría original de cada estudio aportado y evitando la consideración de plagio, debiendo suprimir en todo momento cualquier información que pueda identificar a los participantes de los estudios extraídos. Finalmente, son atendidos los posibles sesgos, ofreciendo una información lo más objetiva e imparcial posible, sobre la base de la información recopilada y se atiende a un criterio de obsolescencia en el proceso de selección de la literatura, incorporando únicamente estudios publicados desde el año 2013.

Resultados

Se inicia la presentación de resultados en relación con el objetivo central de la revisión, conocer si el consumo de pornografía online incrementa el riesgo de violencia de género entre la población adolescente, mostrando, a su vez, varios estudios que abordan información relacionada con los objetivos específicos, averiguar si la pornografía ejerce influencia en el desarrollo de sus relaciones sexuales y la construcción de sus relaciones afectivas (ver Tabla 1).

Todos los estudios observan la relación entre la variable consumo de pornografía y la violencia o ciberviolencia, de género, encontrando que la mayoría de los autores no distingue entre los diversos tipos existentes (física, psicológica o sexual), si bien lo hace en las distintas variables que interactúan, no obstante, dos de las publicaciones se delimitan al acoso cibernético (Thulin et al., 2023; Rodríguez et al., 2021), caracterizado por sus implicaciones psicológicas afectivo-sexuales y acciones como la coacción, denigración, usurpación de identidad, imputación a la víctima de acusaciones infundadas, entre otros, a través de medios tecnológicos, logrando instaurar en ella el terror.

La investigación de Rodríguez et al. (2021), incorpora, en adición al consumo de pornografía, la práctica del sexting, el grado de sexismo y el género entre las variables, con el objetivo de observar qué factores pronostican con mayor exactitud el ciberacoso, permitiendo

Repercusión del Consumo Temprano de Pornografía en el Incremento de la Violencia de Género entre la Población Adolescente: Una Revisión Sistemática

María Vanesa Isern Colom

comprobar que, son las mujeres, las principales perpetradoras de acoso cibernético hacia sus parejas, a pesar de que son los varones quienes manifiestan consumir mayor pornografía y practicar más sexting, atendiendo a la vertiente pornográfica que este último posee, pues consiste en el envío o recepción de imágenes, vídeos y mensajes con contenido sexual. Así mismo, el estudio de Rodríguez et al. (2021), refleja que son ellos también los que manifiestan ser más sexistas, debiendo considerar, las implicaciones violentas que esta praxis representa, especialmente psicológicas, pues, en ambas vertientes, hostil y benevolente, implica una discriminación hacia la mujer, siendo que todos estos factores, muestran en la investigación, una correlación positiva con el acoso cibernético, aumentando con la edad, encontrando que el grado de sexismo mostrado, influía entre la práctica del sexting y del ciberacoso, resultando que la práctica de sexting junto a rasgos de sexismo, incluso benévolo, predisponían al acoso cibernético. Destacar también que el consumo de pornografía y sexting aparecieron estrechamente relacionados, siendo que la visualización de contenido sexualmente explícito favorece el sexteo. Finalmente, la investigación revela que el consumo de pornografía puede predecir el acoso cibernético, pues los adolescentes que indicaron consumir pornografía llevaron a cabo más acoso que los que no lo hicieron, sin embargo, es el género el condicionante para su práctica, pues, si bien, son los varones los que más contenido pornográfico consumen, son ellas las mayores perpetradoras de ciberacoso, aumentando especialmente entre las consumidoras de pornografía, especialmente si presentan actitudes sexistas.

A su vez, los resultados del estudio de Thulin et al. (2023), revelan también relación entre uso de pornografía y acoso cibernético, si bien, el riesgo de coerción aumenta con la adolescencia, la influencia de la pornografía es un factor que disminuye con la edad, encontrándose que, entre los 15 y 18 años, son las experiencias adversas en la infancia (ACE) y la iniciación de un compromiso sentimental, las variables más influyentes. Thulin et al. (2023), añade a su investigación, el estudio de las variables, frecuencia de consumo electrónico, iniciación a compromisos de noviazgo, ser víctima de ciberacoso previo y consumo de pornografía, como factores predisponentes a la coerción electrónica y divide a los adolescentes participantes en dos grupos de edad, entre 13 y 15 años y entre 15 y 18, encontrando mayor influencia de la pornografía en el primer grupo, pudiendo entenderse por un menor grado de madurez cognitiva y capacidad de disociación entre las prácticas visualizadas y la experiencia real.

Repercusión del Consumo Temprano de Pornografía en el Incremento de la Violencia de Género entre la Población Adolescente: Una Revisión Sistemática

María Vanesa Isern Colom

Encontramos un tercer estudio que si bien, no referencia explícitamente el acoso cibernético, contempla ocho experiencias en línea entre las que se encuentra la pornografía, como posibles factores influyentes en la perpetración de agresión sexual y el establecimiento de relaciones sentimentales con parejas físicamente violentas, así como, una mayor participación en comportamientos sexuales de riesgo (Maas et al., 2019), aspecto a considerar para esclarecer uno de los objetivos específicos de la investigación, pues aporta indicios de la influencia de la pornografía en el desarrollo de la actividad sexual en la población adolescente, dividiendo a los participantes en cuatro grupos, aquellos que participan con mayor frecuencia en las distintas experiencias en línea planteadas (inclusivos), los que nunca lo hacen o muy escasamente (abstinentes), los que presentan mayor conducta de atracción (atrayeros) y aquellos con mayor comportamiento de búsqueda (buscadores), observando que los sujetos que más participan en experiencias en línea, como la pornografía, encontrándose entre ellos, los participantes maltratados, son aquellos que corren mayor riesgo de participar en prácticas sexuales de riesgo, especialmente si han sido maltratados con anterioridad, así como, de sufrir abuso sexual, no encontrándose en esta última variable diferencias entre participantes no maltratados y aquellos que sí lo han sido, siendo estos últimos también, los participantes, que reportan mayor victimización por violencia física.

Por tanto, los resultados del estudio de Maas et al. (2019), coinciden con los datos obtenidos en los dos estudios mostrados anteriormente, mostrando una asociación de la pornografía con la violencia de género, sin embargo, esta investigación no analiza la pornografía como un factor predisponente de modo individual, sino en conjunto con otras experiencias, no pudiendo precisar los resultados. Se observan también diferencias significativas entre pertenecer al grupo de participantes atrayeros o buscadores online, siendo que los buscadores participan en menos comportamientos sexuales de riesgo que los atrayeros, no obstante, presentan un mayor riesgo a relacionarse con parejas físicamente violentas y sufrir agresión sexual, mientras que aquellos con mayor participación en experiencias online entre las que se incluye la pornografía (inclusivos), son los que experimentan mayor riesgo de conductas sexuales de riesgo.

Seguidamente, además del estudio de Rodríguez et al. (2021), son varios los estudios que incluyen la variable sexismo, junto a la pornografía, como variable independiente, predisponente a la violencia de género, Vila-Cortavirta et al. (2020), en su estudio "Sexist

Repercusión del Consumo Temprano de Pornografía en el Incremento de la Violencia de Género entre la Población Adolescente: Una Revisión Sistemática

María Vanesa Isern Colom

Attitudes in Adolescents Prevalence and Associated Factors” analiza la influencia del sexismo en la violencia de género y a su vez, qué variables se asocian a la existencia de sexismo, entre las que se encuentra el consumo de pornografía, siendo que dicho consumo asocia significativamente con la presencia de sexismo, juntamente con estudiar en escuelas públicas y padres carentes de estudios universitarios, observando menor equidad de género en los varones. Con relación a la variable pornografía, el estudio revela que el 84,8% de los adolescentes consume pornografía, siendo significativo que un 36,5% manifieste su influencia en la práctica de sus relaciones sexuales, dato valorable para responder al objetivo específico de la revisión, que plantea la hipótesis de la influencia de la pornografía en las relaciones sexuales de la población adolescente. Es significativa, también, la relación que el consumo de pornografía guarda con la presencia de sexismo, observando que los adolescentes que consumen mayor contenido sexualmente explícito presentan altas puntuaciones en las escalas que miden las actitudes sexistas explícitas, los estereotipos y la violencia de género, en comparación con aquellos que afirman no consumir dicho contenido, debiendo considerar que el sexismo explícito, implica prácticas violentas como la intimidación o el control.

Del mismo modo, la investigación “Factores relacionados con las creencias distorsionadas sobre las mujeres y la violencia en estudiantes de Educación Secundaria” (Rivas et al., 2022), analiza la relación del sexismo (hostil y ambivalente) y el consumo de pornografía, como factores influyentes en la violencia de género y las creencias irracionales en torno a las mujeres, junto a otras variables independientes relacionadas con las características sociodemográficas de los participantes (sexo, edad, lugar de residencia, nivel de religiosidad y tendencia política), siendo los varones nuevamente, quienes presentan puntuaciones más elevadas en sexismo, como ya se observó en el estudio de Rodríguez et al. (2021), así como en creencias distorsionadas sobre las mujeres. Centrándonos en la influencia del consumo de pornografía, se observa que un 63% de los participantes manifiesta no haber consumido nada de pornografía, mientras que en el estudio de Vila-Cortavitate et al. (2020) el 84,4% indicaba haberla consumido, pudiendo deberse la diferencia a la influencia de distintas variables como el país de residencia o la deseabilidad social. En cualquier caso, los resultados coinciden con el estudio mencionado, al señalar que son ellos los que más pornografía consumen, sin embargo, difiere en la conclusión sobre su influencia, pues el actual estudio, no encuentra evidencias que la señalen como predictora de creencias irracionales en torno a las mujeres, ni violencia de

Repercusión del Consumo Temprano de Pornografía en el Incremento de la Violencia de Género entre la Población Adolescente: Una Revisión Sistemática

María Vanesa Isern Colom

género, siendo el sexismo, su predictor por excelencia, no obstante, es importante destacar que la muestra de participantes que asumió consumirla era escasa pudiendo sesgar los resultados.

A continuación, se describen los dos estudios que investigan explícitamente la violencia sexual (Dawson et al., 2019; Kohut et al., 2020) y su relación con la pornografía, junto a otras variables predictivas, como los rasgos de personalidad, la impulsividad y la insensibilidad, el comportamiento desviado (intimidación y delincuencia), la presión del grupo y el nivel de popularidad en el caso del estudio de Dawson et al. (2019) y en consonancia, la impulsividad, en el estudio de Kohut et al. (2020), juntamente con la religión, sexualidad impersonal, masturbación, estado puberal, búsqueda de sensaciones, así como nuevamente, la masculinidad hostil (Rodríguez et al., 2021; Vila-Cortavirtarte et al., 2020; Rivas et al., 2022).

El estudio de Dawson et al. (2019), establece un modelo longitudinal, con 4 clases latentes iniciales, que finalmente se agrupan en tres, Clase A, varones con escasa agresividad sexual, que disminuye aún más con el transcurso del tiempo, Clase B (fusión de varones que no presentan agresividad sexual inicial y, sin embargo, crece considerablemente en el tiempo y aquellos que presentan una agresividad moderada inicial que finalmente disminuye) y Clase C, quienes presentan una agresividad estable en el transcurso del tiempo, entre moderada y alta, encontrando que, inicialmente, aquellos que presentan escasa agresividad sexual con tendencia a disminuir, presentan niveles bajos en intimidación, delincuencia, impulsividad, insensibilidad, presión y popularidad, siendo los participantes de la Clase C, quienes indicaban los mayores niveles. Con relación a la variable pornografía, se observa una influencia únicamente al inicio de la investigación, siendo en los sujetos que presentaban un tipo de agresividad sexual inestable y moderada, en quienes se encontraban los niveles más altos, mientras que eran los que presentaban escasa o ninguna agresividad sexual, quienes reportaban menor consumo de pornografía, concluyendo que la pornografía fue un factor influyente en la agresividad sexual, al inicio del estudio, influenciado, a su vez, por los factores intimidación y presión de iguales, resultando factores predisponentes para iniciarse en su práctica, de modo que el grado de popularidad y el consumo de pornografía se relacionan, indicando un mayor consumo a mayor popularidad, no obstante, los análisis posteriores indican que el consumo de pornografía incrementa en aquellos adolescentes que reportan nula o escasa agresividad sexual, mientras que disminuye entre quienes presentan niveles moderados e inconsistentes, lo que significaría que la variable consumo de pornografía no guarda relación de influencia con la agresividad

Repercusión del Consumo Temprano de Pornografía en el Incremento de la Violencia de Género entre la Población Adolescente: Una Revisión Sistemática

María Vanesa Isern Colom

sexual, no obstante cabe destacar que estos resultados, podrían estar sesgados por la falta de aplicabilidad de variables de control.

De otra parte, la investigación de Kohut et al. (2020), estudia la veracidad del modelo de confluencia de la agresión sexual (Malamuth, 2018), que confirma la influencia de la pornografía en la agresividad sexual, siempre que existan otros factores predisponentes como la masculinidad hostil y la sexualidad impersonal. Para ello, dado que el modelo de confluencia está basado en un estudio transversal, Kohut et al. (2020) plantea una investigación longitudinal analizando la influencia de la variable pornografía en la agresión sexual, juntamente con la consideración de otras variables como la religión, promiscuidad sexual, masturbación, estado puberal, búsqueda de sensaciones, características de personalidad (impulsividad) y deseabilidad social, en dos grupos de adolescentes Croatas, observando diferencias en ambos grupos con base en su relación con las variables predictoras, encontrando que en el grupo de Zagreb (capital de Croacia), las variables predictoras, no presentan relación con la agresividad sexual, siendo el grupo que consume mayor pornografía y que presenta un mayor nivel de religiosidad, no observándose relaciones significativas entre el consumo de pornografía y el nivel de masculinidad hostil ni de promiscuidad, mientras que en Rijeka si se observa una relación entre la agresión sexual y la masculinidad hostil, al igual que se ha observado en otros estudios elegibles para la presente revisión, que abarcan todos los tipos de violencia de género (Rodríguez et al., 2021; Vila-Cortavitarte et al., 2020; Rivas et al., 2022), así como con la búsqueda de sensaciones y con la agresión sexual previa, sin embargo, no se aprecia una relación causal con la promiscuidad ni con la pornografía, mientras que realizando el estudio mediante un modelo transversal, se observa influencia de la masculinidad hostil, promiscuidad y uso de pornografía en la agresión sexual en las muestras de las dos regiones estudiadas, así como la influencia entre la promiscuidad y las actitudes recreativas hacia el sexo, en una de ellas, no obstante, según los resultados planteados por el estudio longitudinal, no se evidencia una relación de causalidad entre la pornografía y la agresión sexual, si bien esta diferencia con relación al modelo de confluencia (Malamuth, 2018), puede deberse a las diferencias de edad y culturales entre las muestras de las dos investigaciones y los diferentes sesgos que presenta la investigación actual (Kohut et al., 2020), como la estimación de la edad del primer encuentro sexual, en aquellos participantes con datos faltantes, dado que la metodología adoptada presenta alta validez.

Repercusión del Consumo Temprano de Pornografía en el Incremento de la Violencia de Género entre la Población Adolescente: Una Revisión Sistemática

María Vanesa Isern Colom

Se observa un tercer estudio (Stanley, et al., 2018), que también implica la violencia sexual, además de la coerción, sin embargo, a diferencia de los dos mencionados previamente (Kohut, et al., 2020; Dawson et al., 2019), utiliza la variable de género, con el objetivo de estudiar las cifras de perpetración y victimización de los dos sexos, incorporando la posibilidad de contemplar a la mujer como perpetradora, factor que también se observa en el estudio de Rodríguez et al. (2021), y midiéndola con relación a la pornografía y otras variables como la edad, el país de procedencia (Italia, Bulgaria, Chipre, Inglaterra y China), el desempeño escolar, edad de la pareja, parejas previas, violencia y abuso interpersonal previos (IPVA), y nuevamente sexismo y sexting, incorporando así en un solo estudio, diferentes variables, que como se ha observado en los resultados de las investigaciones presentadas hasta el momento en la revisión, han resultado predictoras de violencia de género resultando que entre el 19% y el 30% de los participantes reportaron ver pornografía online regularmente siendo los varones los que presentaron las cifras más altas mientras que las cifras observadas en las mujeres fueron significativamente bajas, oscilando entre el 3% y el 8%. El porcentaje de participantes que indicó haber recibido presión por parte de su pareja para ver pornografía online fue poco significativo, resultando algo más elevado en Bulgaria, observando en los varones de Bulgaria, Chipre e Italia, las tasas más altas, siendo que los participantes que afirmaban visualizar más contenido pornográfico con regularidad fueron los que menos presión afirmaron recibir para ver pornografía en línea, por parte de sus parejas. Se observan en Inglaterra, Italia y Noruega, los porcentajes más elevados de abuso y coerción, siendo más elevadas para los varones en Italia, Bulgaria y Chipre, relacionándose con ser los países donde los varones víctimas de abusos previos, afirman en mayor medida haber perpetrado abusos con posterioridad, resultando, por ende, la victimización previa, un factor predisponente para la perpetración posterior, como también se observa en el estudio de Stanley et al. (2018). En conjunto, fueron ellos los que mostraron porcentajes superiores en la perpetración de abusos y coerción, mientras que con relación a la práctica de sexting, no existe una diferencia significativa en los porcentajes informados para hombres y mujeres, observándose en Inglaterra una mayor tendencia al sexteo que en el resto de los países, y en Chipre las cifras más bajas, a pesar de ser los varones de Inglaterra los que reportaron un consumo menor de pornografía y los de Chipre, los que confirmaron un mayor consumo. Las víctimas de abuso y violencia previos presentan las tasas más altas de sexteo a nivel global, resultando, en general, una práctica considerada segura y aceptada por la mayoría de las participantes. Los resultados obtenidos muestran la existencia de relación entre

Repercusión del Consumo Temprano de Pornografía en el Incremento de la Violencia de Género entre la Población Adolescente: Una Revisión Sistemática

María Vanesa Isern Colom

pornografía y sexteo para los varones, en todos los países, salvo en Chipre, mientras que, en el caso de las mujeres, dicha relación se presenta significativa en Bulgaria, Inglaterra e Italia. Otro dato por considerar fue la relación entre el sexteo y la presión por parte de la pareja para ver contenido pornográfico en línea, en todos los países, excepto Chipre. Con relación a los datos obtenidos de las entrevistas realizadas a las víctimas de abuso y coerción previas, es destacable la asociación entre el sexteo y la pornografía, siendo que muchos entrevistados las consideran prácticas equiparables y confiables. Al respecto de la variable la igualdad de género, los resultados coinciden con otros estudios de la revisión (Rodríguez et al., 2021; Vila-Cortavirtate et al., 2020; Rivas et al., 2022; Kohut et al., 2020), en señalar que son ellos los que presentan actitudes más discriminatorias, siendo que los niveles de sexismo se incrementan en los varones que ven pornografía. Finalmente, al respecto de la relación entre pornografía, sexting y acoso sexual, los resultados encontraron que tanto el consumo de pornografía como la práctica del sexteo, son factores predisponentes para la coerción sexual, así como las actitudes sexistas en los varones.

El estudio “The Association Between Exposure to Violent Pornography and Teen Dating Violence in Grade 10 High School Students” (Rostad et al., 2019) al igual que el anterior, también observa la variable género en la perpetración y victimización de las distintas formas de violencia en el noviazgo adolescente (amenazas, agresiones físicas y sexuales) juntamente a influencia de la variable pornografía y otras variables controladoras, como el mito de violación, la edad, el nivel socioeconómico, haber mantenido noviazgo el último año, la mala conducta escolar, el consumo de marihuana y alcohol, y la igualdad de género, coincidiendo con la investigación de Rodríguez et al. (2021), en considerar que las mujeres son las mayores perpetradoras de violencia en el noviazgo, con la diferencia de que en el estudio citado se relacionaba al género femenino, únicamente, con perpetración del acoso en línea, mientras que el de Rostad et al. (2019), se las relaciona con la violencia física además de las amenazas, siendo también ellas, quienes muestran mayores niveles de victimización en todos los tipos de violencia, intuyendo una relación existente, entre victimización y perpetración posterior, como también se mostraba en la investigación realizada por Stanley et al. (2018), no encontrando en las participantes del sexo femenino, ninguna relación significativa entre las distintas variables y la perpetración de la violencia sexual en el noviazgo, mientras que el consumo de marihuana se relaciona en ellas con una mayor posibilidad de sufrir violencia en el noviazgo, especialmente de tipo sexual. A su vez, el consumo de marihuana, junto con otras variables de control como la mala conducta escolar y

Repercusión del Consumo Temprano de Pornografía en el Incremento de la Violencia de Género entre la Población Adolescente: Una Revisión Sistemática
María Vanesa Isern Colom

el consumo de alcohol y pornografía, predisponen a la perpetración de violencia física en el noviazgo, mientras que el consumo de alcohol y marihuana unido a la aceptación del mito de violación las pone en riesgo de ser víctimas de amenazas en el noviazgo. En cualquier caso, el consumo exclusivo de pornografía no parece asociar significativamente con el riesgo de sufrir violencia de género. Al respecto de la pornografía, son los varones quienes manifiestan una exposición a contenido pornográfico más violento, que junto al consumo de marihuana los predispone para la perpetración de violencia física y sexual en el noviazgo. En cuanto a la equidad de género, los resultados del presente estudio coinciden con los estudios de Rodríguez et al. (2021); Vila-Cortavitate et al. (2020); Rivas et al. (2022); Kohut et al. (2020) y Stanley et al. (2018), al mostrar que el sexismo es un factor de riesgo que influye positivamente en la perpetración de violencia de género y Rostad et al. (2019), argumenta adicionalmente, que las actitudes sexistas, junto a la aceptación del mito de violación y la exposición a pornografía violenta, los predispone a sufrir mayor victimización física en sus relaciones de noviazgo, una vez aplicado el control de variables. Los resultados también reflejan, que, las amenazas en el noviazgo, la edad, la mala conducta escolar, el consumo de marihuana y el sexismo, son predisponentes para la perpetración en los varones, mientras que no se encuentra asociación entre las amenazas en el noviazgo y el consumo de pornografía violenta, así como que el consumo de esta última, asocia significativamente en las mujeres con la perpetración de violencia física, y amenazas y escasamente con la victimización sexual, mientras que en los varones lo hace significativamente con la perpetración de violencia física y sexual y la victimización física y sexual.

El resto de las publicaciones elegibles para la revisión fueron seleccionadas tras una búsqueda manual, considerando el tamaño significativo de la muestra con relación al resto de estudios incorporados en dos de ellas (Beckwith et al., 2022; Rothman y Adhia, 2015), y su relevancia con respecto a dar respuesta a los objetivos específicos de la investigación en una tercera (Sanjuán, 2020).

El estudio de Beckwith et al. (2022), incorpora adicionalmente a la variable independiente consumo de pornografía, el consumo de alcohol, el análisis de diferentes variables sociodemográficas, normativa de género, empoderamiento, adversidad, factores familiares y vecinales, el comportamiento del grupo de iguales y las experiencias adversas en la infancia, con el objetivo de analizar su relevancia, en la aparición de la violencia de género en el noviazgo de

Repercusión del Consumo Temprano de Pornografía en el Incremento de la Violencia de Género entre la Población Adolescente: Una Revisión Sistemática
María Vanesa Isern Colom

los adolescentes, siendo realizado con la participación de jóvenes ubicados en países con características sociodemográficas y socioeconómicas distintas (Bélgica en Europa, República Democrática del Congo en África, y China e Indonesia en Asia), permitiendo una observación más diversificada, si bien todas las localizaciones escogidas, fueron áreas urbanas caracterizadas por un elevado índice de pobreza, independientemente de las características económicas del país. Los resultados mostraron, que el nivel de violencia se modifica en relación con el lugar de procedencia, el sexo y la edad de los participantes y que la pornografía es un factor predisponente para su realización, juntamente a otros factores como un elevado consumo de otros medios, la victimización previa, el consumo de alcohol, la depresión, haber experimentado abusos y experiencias adversas por parte de familiares, poseer mayor control sobre el comportamiento y la toma de decisiones, la inseguridad vecinal y escolar, el consumo de tóxicos y la presencia de peleas en el grupo de iguales, mientras que otras variables como el empoderamiento juvenil, la protección y la confianza parental, vecinal y adulta, reducían el riesgo, siendo que el haber estado expuesto a experiencias adversas en la infancia, como también revela el estudio de Thulin et al. (2023), es un factor significativamente predisponente a la victimización, del mismo modo que haber sido víctimas de acoso o violencia previa (Maas et al., 2019), presenciado y consumido de alcohol. Con relación a la variable pornografía, los datos mostrados en el estudio revelan una asociación positiva en ambos géneros en Indonesia, y los varones de Bélgica, no obstante, esta información puede estar sesgada por el grado de deseabilidad social.

Por otro lado, los estudios de Rothman y Adhia (2015) y Sanjuán (2020), utilizan encuestas en su metodología, siendo su objetivo principal, evaluar los efectos de la pornografía en la población adolescente. La investigación de Rothman y Adhia (2015), concretamente, analiza las preferencias y frecuencia en la visualización de material sexualmente explícito, siendo un requisito para la participación, haber visualizado dicho contenido, al menos en dos ocasiones en el último año. Los resultados obtenidos reflejan que un 56% de adolescentes intentó en alguna ocasión reproducir una acción que vio previamente en la pornografía y el 54% la utilizó para aprender algo concreto sobre sexo, el 51% había recibido alguna solicitud de su pareja para visualizar pornografía juntos y el 44 % para realizar en común alguna acción visualizada, el 43% había visualizado pornografía durante o tras consumir marihuana y el 17% durante o tras consumir alcohol. El 10% confirmó haber accedido a contenido pornográfico estando dentro del colegio y el 6% admitió haber solicitado a un menor de edad que visualizara pornografía. El 69% de los 72 participantes informa haber sufrido abuso físico o sexual previo, en el último año,

Repercusión del Consumo Temprano de Pornografía en el Incremento de la Violencia de Género entre la Población Adolescente: Una Revisión Sistemática

María Vanesa Isern Colom

confirmando ver el doble de pornografía que aquellos que no los sufrieron, haber recibido solicitud de realizar algún acto que su pareja vio en la pornografía con anterioridad y haber consumido marihuana durante o tras el consumo de contenido pornográfico, encontrándose en este grupo también los cuatro participantes que solicitaron a un menor que viera pornografía y todos menos uno de los seis participantes que vieron contenido pornográfico dentro del colegio. El 30% del total de participantes, asegura que la pornografía es el recurso principal para el aprendizaje sexual, mientras que para las víctimas de violencia previa, también lo son la Tv y el cine, considerando a los progenitores como la fuente de información menos accesible. Los resultados revelan que la victimización previa es un condicionante para la visualización de pornografía, así como para acceder a los deseos de la pareja, con relación a reproducir contenido pornográfico visualizado, pudiendo sentirse forzados, lo que favorecería la aparición de violencia, no obstante, el tamaño de la muestra podría haber sesgado dicha información.

Finalmente, el estudio de Sanjuán (2020), ha sido publicado por la organización Save The Children, y muestra los resultados de una encuesta y conclusiones obtenidas, tras la realización de un estudio cualitativo mediante la impartición de talleres, investigando la influencia de la pornografía en la adolescencia y en el desarrollo de sus relaciones sexuales, brindándonos información con relación a uno de los objetivos específicos de la actual revisión, permitiendo observar si el consumo de pornografía influencia las relaciones sexuales adolescentes. Los datos revelan que el 62,5 % de los adolescentes entre 13 y 17 años han consumido pornografía alguna vez, siendo que, la edad media de inicio a la pornografía se establece en los 12 años para los chicos y en los doce años y medio para las chicas, sin observarse tampoco diferencias significativas con relación a la tendencia religiosa y el perfil socioeconómico. Con relación al momento en que acceden por primera vez a este tipo de contenidos, se observa que aproximadamente la mitad (51,2 %) lo hace en compañía de su grupo de iguales, seguido de la búsqueda activa (28,5%), siendo que el grueso de los encuestados (93,9%), asegura consumirla posteriormente en la intimidad, resultando los varones los que admiten un mayor consumo (81,6%), así mismo, la mayoría de los adolescentes del estudio, percibe el contenido pornográfico como violento, sin distinción de sexos, resultando destacable que un 36,8% de los consumidores habituales no percibe diferencias entre las prácticas que observan en la pornografía y sus propias experiencias sexuales, especialmente en el caso de los varones, siendo los adolescentes homosexuales o bisexuales los que observan mayores diferencias y consideran este tipo de contenido violento, aspecto que es minimizado por los adolescentes

Repercusión del Consumo Temprano de Pornografía en el Incremento de la Violencia de Género entre la Población Adolescente: Una Revisión Sistemática
María Vanesa Isern Colom

heterosexuales. Un 72,5% de los adolescentes participantes en la investigación afirman identificar las prácticas de riesgo observadas en la pornografía, resultando mayor el porcentaje en los chicos y entre aquellas personas que consumen este contenido con regularidad. En cuanto a las mujeres, el 55% señala actitudes sexistas en la pornografía, frente al 31,1% de los varones, no obstante, el 40,7% manifiesta que la pornografía cumple sus expectativas con frecuencia sin distinciones de sexos, mientras que un 41,7% admite haber sentido satisfacción visualizándola, en una sola ocasión, resultando, en cualquier caso, más positiva para los varones. Con relación al objetivo específico planteado en la presente revisión, el 52,1% de los consumidores frecuentes de pornografía participantes en el estudio manifiesta que ha influido mucho en sus relaciones sexuales, especialmente los varones, encontrando un 16,6 % de adolescentes que ha escogido consumir contenido pornográfico antes que la realización de otras actividades. La mayoría de los adolescentes la considera una fuente de inspiración para sus relaciones sexuales (54,1%) y desea llevarlo a la práctica (54,9%), siendo que el 47,4 % ya lo ha consumido, aumentando la cifra entre los varones, quienes la consumen más habitualmente. Al respecto de la influencia en las prácticas sexuales de riesgo de los adolescentes, un elevado número manifiesta no usar siempre protección (46,1%) y un 17% de los consumidores de pornografía asegura haber contactado con desconocidos por internet con el objetivo de mantener relaciones sexuales. Con respecto a la práctica del sexting, un 20,2% de los consumidores confirma haberlo practicado. El vínculo con la familia parece guardar relación con la frecuencia de consumo, pues los consumidores con escaso vínculo familiar (82,1%), acceden a material sexualmente explícito de manera más habitual. En cuanto a la influencia de la pornografía en el abuso y la coacción, se observa que los chicos han imitado más acciones observadas previamente, en la mayoría de los casos, de mutuo acuerdo, no obstante, un 12,2% de ellos y el 6,3% de ellas manifiesta haber llevado a cabo este tipo de prácticas sin el consentimiento de la pareja. También cabe destacar que para el 30% de los participantes en el estudio la pornografía es la única vía de aprendizaje sexual.

Discusión

La presente revisión se estable con el objetivo de dar respuesta a diferentes hipótesis, siendo la principal, la influencia del consumo temprano de pornografía en la violencia de género en la población adolescente, y a continuación, su influencia en la construcción de sus relaciones afectivo- sentimentales y el desarrollo de sus relaciones sexuales.

Repercusión del Consumo Temprano de Pornografía en el Incremento de la Violencia de Género entre la Población Adolescente: Una Revisión Sistemática

María Vanesa Isern Colom

En primer lugar, los estudios observados revelan que los adolescentes se inician cada vez más jóvenes en el consumo de pornografía, encontrándose en una etapa vital caracterizada por profundos cambios, en la que se actúa en numerosas ocasiones desde el desconocimiento y de manera impulsiva, sin temor a correr riesgos, bajo la influencia constante del grupo de iguales, y, por tanto, los convierte en especialmente vulnerables (Sanjuán, 2020).

Por otro lado, la revolución tecnológica que ha caracterizado el último siglo ha facilitado el acceso de toda la población a múltiple y variado contenido, entre el que se encuentra todo tipo de material sexualmente explícito (Pirrone et al., 2022), facilitando a los adolescentes el acceso a la pornografía. A su vez, existe abundante evidencia empírica (Hernández y Doménech, 2017; Rojo, 2019; De Miguel, 2021) demostrando que la mayoría de contenido pornográfico se fundamenta en prácticas sexistas, invitando a cuestionarnos si su visionado por parte de los adolescentes puede derivar en un incremento de la violencia de género.

Todos los estudios revisados que incluyen la variable sexismo en su análisis (Vila-Cortavitarte et al., 2020; Rodríguez et al., 2021; Rivas et al., 2022; Stanley et al., 2018; Rostad et al., 2019), concluyen en afirmar que es uno de los predictores más relevantes para la aparición de este tipo de violencia, así como, que son los adolescentes varones quienes mayor índice de sexismo muestran, a excepción de la investigación planteada por Kohut et al. (2020), que no encuentra asociaciones positivas entre ambas variables, salvo al inicio del estudio longitudinal, en una de las dos regiones observadas, constatando, por tanto, que a mayor sexismo, mayor violencia de género y en consecuencia, abriendo la posibilidad de que el visionado de las prácticas sexistas que caracterizan el contenido pornográfico, sea un predictor significativo para la reproducción de prácticas violentas de género.

Diversos estudios demuestran una asociación entre el consumo de pornografía y el sexismo, (Vila-Cortavitarte et al., 2020; Stanley et al., 2018), que podría explicarse con la teoría del aprendizaje social (Bandura, 1977, citado en Rothman y Adhia, 2016), pudiendo ocurrir que los adolescentes adquirieran los comportamientos violentos y sexistas observados, convirtiéndose la pornografía en un condicionante para la construcción de sus relaciones afectivas y el desarrollo de sus relaciones sexuales (Cerretti y Navarro-Guzmán, 2018), como nos cuestionábamos con los objetivos específicos.

No obstante, si bien siete de los estudios analizados coinciden en señalar que la pornografía es una variable asociada a la perpetración de la violencia de género, (Vila-

Repercusión del Consumo Temprano de Pornografía en el Incremento de la Violencia de Género entre la Población Adolescente: Una Revisión Sistemática

María Vanesa Isern Colom

Cortavitarte et al., 2020; Rodríguez et al., 2021; Maas et al., 2019; Stanley et al., 2018; Rostad et al., 2019; Beckwith et al., 2020; Rothman et al., 2015), algunos de los estudios refutan que dicha afirmación sea categórica, (Kohut et al., 2020; Rivas et al., 2022; Dawson et al., 2019; Thulin et al., 2023), mientras que el porcentaje de coerción observado en la investigación realizada por Sanjuán (2020) apenas es significativo, siendo necesario un análisis comparativo exhaustivo para poder extraer conclusiones más aproximadas.

Por un lado, cabe destacar que algunos de los estudios que señalan a la pornografía como una variable influyente en la perpetración de violencia de género (Vila-Cortavitarte et al., 2020; Stanley et al., 2018; Rostad et al., 2019), también han coincidido en señalar una relación entre pornografía y sexismo, habiendo quedado demostrada la influencia de este último en la perpetración de la violencia de género, encontrando entre las limitaciones a considerar, la necesidad de llevar a cabo mayores estudios, especialmente de tipo longitudinal, con el objetivo de averiguar si existe relación de causalidad entre las variables, no siendo posible mediante el modelo transversal utilizado conocer con exactitud si el consumo de pornografía incrementa el sexismo, o, por el contrario, las actitudes sexistas conllevan una mayor visualización de contenido pornográfico, siendo que de ser así, la variable pornografía perdería significación con relación a la perpetración de la violencia.

Seguidamente, la investigación llevada a cabo por Rodríguez et al. (2021), efectivamente demuestra, que la posibilidad de perpetrar acoso cibernético aumenta con el consumo de pornografía y el sexismo, siendo a su vez los hombres, quienes consumen mayor pornografía, y, sin embargo, son ellas las que muestran las tasas más elevadas de perpetración, especialmente si usan con regularidad contenido sexualmente explícito y si mantienen actitudes sexistas, pudiéndose explicar por la existencia en mujeres de un sexismo implícito, adquirido por un aprendizaje social (Bandura, 1977, citado en Rothman y Adhia, 2016), que alimenta en ellas los mitos del amor romántico (Bonilla-Algovia et al., 2021), llevándolas a ejercer mayor control sobre su pareja con el objetivo de no perderlo. En cualquier caso, el artículo no muestra evidencias de que el visionado de pornografía por parte de los varones aumente el riesgo de perpetración de violencia de género, permitiéndonos excluirlo de entre los estudios que afirman la asociación entre ambas variables. A continuación, la investigación realizada por Maas et al. (2019), no analiza el consumo de pornografía como variable independiente exclusiva, sino un conjunto de variables como el chat sexual, la utilización sexualizada de las redes sociales, el intercambio de

Repercusión del Consumo Temprano de Pornografía en el Incremento de la Violencia de Género entre la Población Adolescente: Una Revisión Sistemática

María Vanesa Isern Colom

imágenes o videos mostrando desnudos, entre otras, entre las que se incluye la pornografía, pudiendo ocurrir que, sea otra u otras, de las variables mencionadas, como el sexting, la que prediga con mayor certeza, la coerción, el abuso sexual y la violencia de género, siendo que muchos de los y las participantes en dicha práctica son amenazados y amenazadas por sus parejas o exparejas con la difusión de las imágenes. De otra parte, el estudio propuesto por Rothman et al. (2015), además de haber sido realizado sobre una muestra poco significativa, incorpora el consumo de marihuana y alcohol, entre las variables analizadas, indicando que el 43% de participantes consumía marihuana, durante o después de consumir contenido pornográfico, y el 17% alcohol, siendo, por tanto, un porcentaje significativo y pudiendo ocurrir que la perpetración de violencia de género, esté condicionada por el consumo y no por la variable pornografía. Finalmente, al respecto del estudio planteado por Beckwith et al. (2020), además de señalar su escasa representatividad, pues se realiza en contextos empobrecidos, cabe destacar que la relación entre pornografía y violencia de género solamente se observó en dos de los cinco países estudiados, presentando un bajo índice de probabilidad, que, considerando la edad de los participantes puede deberse a un sesgo de deseabilidad social, impidiendo dar por concluyente el resultado.

En cuanto al resto de artículos, son varias las razones consideradas para no establecer una relación significativa entre la pornografía y la violencia de género, resultando que en la investigación realizada por Rivas et al. (2022), terminó por eliminarse la variable pornografía de entre todas las que se relacionaron con la violencia de género, dado que solo el 63% de los participantes afirmó haberla consumido, mientras que, en el estudio de Kohut et al. (2020), la relación entre pornografía y violencia de género podría estar influida por varias variables como el alto nivel de religiosidad y la escasa permisividad sexual de la muestra de Zagreb, región que no encontró en ningún momento de la duración del estudio asociación entre las variables, mientras sí se comprobó la existencia de relación al inicio del estudio en la muestra de Rijeka, la otra región analizada, sin embargo, cabe destacar que una vez más, el sexismo fue relacionado con la agresión sexual en los dos grupos de participantes, encabezándolo como uno de los factores más predisponentes para la perpetración de la violencia de género, junto a haber sido víctima de violencia o abusos previos (Rothman et al., 2015; Beckwith et al., 2020). El estudio de Thulin et al. (2023), sí estableció relaciones entre el consumo de pornografía y la violencia de género, no obstante, analiza exclusivamente el acoso electrónico, pudiendo sesgar los resultados con relación a la hipótesis de esta revisión, pues señala que existe evidencia de coerción

Repercusión del Consumo Temprano de Pornografía en el Incremento de la Violencia de Género entre la Población Adolescente: Una Revisión Sistemática

María Vanesa Isern Colom

electrónica únicamente en la muestra más joven de participantes, entre los 13 y los 15 años, mientras que, en la muestra entre 15 y 18 años, disminuye, pudiendo deberse al insuficiente desarrollo de la capacidad cognitiva en el grupo de adolescentes tempranos, junto con una exposición prematura a los medios. Finalmente, el estudio de Dawson et al. (2019), plantea una investigación longitudinal que demuestra la necesidad de la existencia de otras variables para poder evidenciar la presencia de relación entre pornografía y violencia de género, del mismo modo que atestigua Malamuth (2018) en su modelo de confluencia.

La evidencia señalada, por tanto, confirma que la influencia de la pornografía en la violencia de género no es concluyente y viene determinada por su asociación con otras variables.

Con relación a los objetivos específicos de la revisión, se ha encontrado evidencia empírica que revela la influencia de la pornografía en el desarrollo de las relaciones sexuales adolescentes, demostrando su influencia en la realización de prácticas sexuales de riesgo (Maas et al., 2019). A su vez, en la investigación realizada por Vila-Cortavitarte et al. (2020), un 36,5% de los adolescentes advierte la influencia del consumo de contenido pornográfico en la práctica de sus relaciones sexuales, pudiendo influir en la práctica de sexting, en el deseo de practicar las escenas observadas y en llevarlas a la práctica (Sanjuán, 2020), siendo que todos los estudios que analizan esta relación coinciden en su evidencia.

Por el contrario, ninguno de los estudios muestra una evidencia explícita de que la pornografía influya en la construcción de las relaciones sentimentales en la población adolescente, sin embargo, sí lo haría el sexismo, por lo que se considera relevante, basándose en los resultados obtenidos, más investigación con relación a la relación de causalidad entre estas dos variables, así como la presencia de estudios enfocados en la población objeto de estudio, descartando adultos jóvenes en su muestra, dado, el abrupto descenso que ha experimentado en los últimos años, la edad de inicio en el acceso a dichos contenidos, con la finalidad de obtener conocimiento que facilite la creación de programas de educación e intervención efectivos en el acompañamiento del desarrollo adolescente, considerándose necesario, en cualquier caso, dada la evidencia existente, el desarrollo de programas de prevención que impliquen la alfabetización de la pornografía, así como de educación sexual.

Conclusiones

Tras examinar los resultados obtenidos podemos concluir que los artículos seleccionados en la presente revisión, no aportan suficiente evidencia empírica, que permita categorizar la influencia de la pornografía en la perpetración de la violencia de género adolescente, sin embargo, sí ha quedado evidenciado que existe relación entre el sexismo y la violencia de género, siendo necesario realizar futuras investigaciones de tipo longitudinal capaces de determinar la relación de causalidad entre ambas variables, con el objetivo de verificar si el mayor consumo de pornografía repercute en un mayor sexismo, lo que demostraría, a su vez, la influencia de la pornografía en la violencia de género, o, por el contrario, son las actitudes sexistas, las que predisponen al consumo de pornografía, descartando por ende, la influencia de esta última en el aumento de la violencia de género en la población referida, pudiendo ocurrir que si bien la pornografía es escenificada en un contexto patriarcal, sea entendida únicamente desde una perspectiva recreativa, interpretando adecuadamente que las prácticas en ella reproducidas, no se corresponden con la realidad, tal y como señalan varios de los estudios analizados.

Por otro lado, se ha observado que, en conjunto con otras variables, la pornografía sí favorece el tipo de violencia estudiado, así como que un porcentaje elevado de adolescentes la consideran la principal fuente de información sexual, no pudiendo obviar, en cualquier caso, el contenido sexista y violento que reproduce, y que, en consonancia, es utilizado como material de aprendizaje sexual por dicho colectivo, siendo prioritaria más investigación para el desarrollo de programas educativos que la alfabeticen, así como la implementación de un mayor número de programas de educación sexual, tanto dirigidos a adolescentes como a educadores.

En este punto, es necesario señalar que la mayoría de estudios localizados hasta el momento sobre la temática estudiada incluyen en su muestra a población adulta joven, cuya madurez cognitiva, considerando un desarrollo adecuado, es superior a la de la población objeto de estudio, siendo, por tanto, relevante, la realización de nuevas investigaciones que incorporen una muestra precisa con edades comprendidas entre los 10 y los 19 años, considerando especialmente que la edad de acceso inicial a contenidos pornográficos está descendiendo en los últimos años, resultando significativo precisar con exactitud sus consecuencias y repercusión en la población objeto de estudio a fin de no desprotegerla.

Repercusión del Consumo Temprano de Pornografía en el Incremento de la Violencia de Género entre la Población Adolescente: Una Revisión Sistemática
María Vanesa Isern Colom

Con relación a los dos objetivos específicos en la investigación, se ha observado en la presente revisión que la pornografía sí influye en las prácticas sexuales adolescentes, siendo además de una fuente habitual a la que recurren para buscar información, un referente en sus prácticas sexuales, implicando un deseo de reproducirlas y llegando incluso a solicitar a sus parejas su práctica en común, mientras que al respecto de la influencia en la construcción de sus relaciones afectivas, si bien ninguno de los estudios señalan evidencias, se entiende que el sexismo mostrado en el contenido pornográfico, podría terminar siendo un condicionante, por lo que se recomiendan futuras investigaciones que permitan desarrollar programas educativos efectivos, que logren deconstruir el mito del amor romántico, aún vigente.

Resumen orientado a la difusión del trabajo

La revolución tecnológica acontecida en el último siglo ha permitido el acceso en línea a múltiples y variados contenidos, entre ellos todo tipo de material pornográfico asociado comúnmente a la reproducción de prácticas sexistas. No es de extrañar, por tanto, que la población adolescente, auténticos nativos digitales, acceda y reproduzca voluntaria o involuntariamente pornografía. Con base en lo referido y tomando como punto de partida la teoría del aprendizaje social acuñada por Bandura y las particularidades asociadas a esta etapa vital de desarrollo, caracterizada por no haber alcanzado una completa madurez cognitiva, el objetivo de la presente revisión es explorar si el acceso a material sexualmente explícito en la adolescencia influye en un aumento de la violencia de género en dicho segmento poblacional, y por ende, en la construcción de sus relaciones afectivas y el desarrollo de su sexualidad, resultando que, si bien los diferentes estudios muestran asociación entre el consumo de pornografía y el aumento de las conductas violentas, solamente es así, cuando la pornografía aparece relacionada con otras variables, especialmente el sexismo y la victimización previa, no pudiendo, por tanto, determinar taxativamente si el aumento de la violencia de género es debido a una mayor visualización de pornografía, o, por el contrario, a la influencia de algunas de las variables que se presentan asociadas a la misma. Del mismo modo, tampoco existe evidencia de que la pornografía influya en la construcción de las relaciones afectivas adolescentes, sin embargo, sí parece ser un condicionante en el desarrollo de su sexualidad, siendo un elemento al que habitualmente recurren como fuente de aprendizaje, deseando reproducir o incluso reproduciendo algunas de las prácticas observadas. Tales resultados invitan a abrir nuevas vías de investigación que den respuesta a los interrogantes planteados, realizando, por un lado,

Repercusión del Consumo Temprano de Pornografía en el Incremento de la Violencia de Género entre la Población Adolescente: Una Revisión Sistemática

María Vanesa Isern Colom

estudios que incluyan en su muestra únicamente población adolescente, sin incorporar adultos jóvenes, como ha sido habitual hasta el momento, especialmente atendiendo a que la edad de acceso inicial al contenido referido, ha disminuido considerablemente en los últimos años, y, por otro lado, es necesaria la realización de estudios longitudinales, que puedan aportar datos más concluyentes sobre relaciones de causalidad entre la visualización de contenido pornográfico y el aumento de la violencia de género en los adolescentes, con la finalidad de obtener conocimiento detallado que facilite la creación de programas de educación e intervención eficientes que contribuyan al correcto desarrollo de la población objeto de estudio.

Repercusión del Consumo Temprano de Pornografía en el Incremento de la Violencia de Género entre la Población Adolescente: Una Revisión Sistemática
María Vanesa Isern Colom

Bibliografía

- Águila Calero, G. (Gretel), Díaz Quiñones, J. (José) y Díaz Martínez, P. (Paula). (2017). Adolescencia temprana y parentalidad. Fundamentos teóricos y metodológicos acerca de esta etapa y su manejo. *MediSur*, 15(5), 694-700.
http://scielo.sld.cu/scielo.php?script=sci_arttext&pid=S1727-897X2017000500015
- Alario, M. (Mónica). (2018). La influencia del imaginario de la pornografía hegemónica en la construcción del deseo sexual masculino prostituyente: un análisis de la demanda de prostitución. *Asparkía. Investigació Feminista*, (33), 61-79.
<https://dialnet.unirioja.es/metricas/documentos/ARTREV/6697190>
- American Psychological Association. (2023). PORNOGRAFIA. In *APA dictionary of psychology*. Recuperado el 12 marzo 2023. <https://dictionary.apa.org/pornography>
- Beckwith, S. (Sam), Lou, C. (Chaohua), Michielsen, K. (Kristien), Mafuta, E. (Eric), Wilopo, S. A. (Siswanto Agus), & Blum, R. W. (Robert). (2022). Violence Perpetration in Early Adolescence: A Study of Four Urban Communities Worldwide. *The Journal of adolescent health: official publication of the Society for Adolescent Medicine*, 71(5), 616–627.
<https://doi.org/10.1016/j.jadohealth.2022.06.011>
- Biota, I. (Itsaso), Loreda, M. (Maialen), Ozamiz-Etxebarria, N. (Naiara), Dosil, M. (María), Picaza, M. (Maitane), Eiguren, A. (Amaia). (2021). Percepción de la población general sobre la pornografía y sus efectos sobre la masculinidad hegemónica. *RES, Revista de Educación Social*, (33), 1-20. <https://eduso.net/res/wp-content/uploads/2021/12/res-33-itsaso.pdf>

Repercusión del Consumo Temprano de Pornografía en el Incremento de la Violencia de Género entre la Población Adolescente: Una Revisión Sistemática

María Vanesa Isern Colom

- Bonilla-Algovia, E. (Enrique), Rivas-Rivero, E. (Esther) y Pascual, I. (Isabel). (2021). Mitos del amor romántico en adolescentes: relación con el sexismo y variables procedentes de la socialización. *Educación XXI*, 24(2), 441-464. <https://doi.org/10.5944/educXX1.28514>
- Cerreti, G. (Gabriella) y Navarro- Guzmán, C. (Capilla). (2018). Análisis de las diferencias de género en cuanto a las relaciones sexuales y afectivas en parejas adolescentes. *Feminismo/s*, (31), 23-38. <https://doi.org/10.14198/fem.2018.31.01>
- Dawson, K. (Kate), Tafro, A. (Azra) & Stulhofer, A. (Aleksandar). (2019). Adolescent sexual aggressiveness and pornography use: A longitudinal assessment. *Aggressive Behavior*, 45(6), 587–597. <https://doi.org/10.1002/ab.21854>
- De Miguel, A. (Ana). (2021). Sobre la pornografía y la educación sexual: ¿puede «el sexo» legitimar la humillación y la violencia? *Gac. Sanitaria*, 35(4), 379–382. <https://doi.org/10.1016/j.gaceta.2020.01.001>
- Díaz-Aguado, M. J. (María José), Martínez Arias, R. (Rosario), Martín Babarro, J. (Javier) y Falcón, L. (Laia). (2021). *La situación de la violencia contra las mujeres en la adolescencia en España*. Delegación del Gobierno contra la Violencia de género. Ministerio de Igualdad. https://violenciagenero.igualdad.gob.es/violenciaEnCifras/estudios/investigaciones/2021/pdfs/Estudio_ViolenciaEnLaAdolescencia.pdf
- Henry, N. (Nicola) & Powell, A. (Anastasia). (2018). Technology-Facilitated Sexual Violence: A Literature Review of Empirical Research. *Trauma, Violence, & Abuse*, 19(2), 195-208. <https://journals.sagepub.com/doi/10.1177/1077801219875821>

Repercusión del Consumo Temprano de Pornografía en el Incremento de la Violencia de Género entre la Población Adolescente: Una Revisión Sistemática
María Vanesa Isern Colom

Hernández, B.(Blanca) y Doménech, I. (Inés). (2017). Violencia de género y jóvenes:

incomprensible pero real. *Revista Metamorfosis: Revista del Centro Reina Sofía sobre Adolescencia y Juventud*, (6), 48-61.

<https://dialnet.unirioja.es/servlet/articulo?codigo=6163190>

Kohut, T. (Taylor), Landripet, I. (Ivan) y Stulhofer, A. (Aleksandar). (2022). Testing the Confluence Model of the Association Between Pornography Use and Male Sexual Aggression: A Longitudinal Assessment in Two Independent Adolescent Samples from Croatia. *Archives of Sexual Behavior*, (50), 647–665. [https://doi.org/10.1007/s10508-](https://doi.org/10.1007/s10508-020-01824-6)

[020-01824-6](https://doi.org/10.1007/s10508-020-01824-6)

Maas, M.K. (Megan), Bray, B.C. (Bethany) y Noll, J.G. (Jennie). (2019). Online Sexual Experiences Predict Subsequent Sexual Health and Victimization Outcomes Among Female Adolescents: A Latent Class Analysis. *Journal Youth Adolesc*, 48(5), 837–849.

<https://doi-org/10.1007/s10964-019-00995-3>.

Malamuth, N. M. (Neil). (2018). “Adding fuel to the fire”? Does exposure to non-consenting adult or to child pornography increase risk of sexual aggression? *Aggression and Violent Behavior*, 41, 74–89. <https://doi.org/10.1016/j.avb.2018.02.013>

Organización Mundial de la Salud (OMS). (2021). *Violence Against Women Prevalence*

Estimates, 2018. Ginebra. <https://www.who.int/publications/i/item/9789240022256>

Organización Naciones Unidas (ONU). (1993). *Declaración sobre la Eliminación de la Violencia*

contra la Mujer. Nueva York. [https://www.ohchr.org/es/instruments-](https://www.ohchr.org/es/instruments-mechanisms/instruments/declaration-elimination-violence-against-women)

[mechanisms/instruments/declaration-elimination-violence-against-women](https://www.ohchr.org/es/instruments-mechanisms/instruments/declaration-elimination-violence-against-women)

Repercusión del Consumo Temprano de Pornografía en el Incremento de la Violencia de Género entre la Población Adolescente: Una Revisión Sistemática

María Vanesa Isern Colom

Organización Naciones Unidas (ONU). (4-15 de septiembre, 1995). *Informe de la Cuarta Conferencia Mundial sobre la Mujer*. Conferencia de las Naciones Unidas, Beijing, Pekín.

<https://www.un.org/womenwatch/daw/beijing/pdf/Beijing%20full%20report%20S.pdf>

Parra, F. (Fabiana). (2017). Sujetxs sujetadxs. En torno a la interpelación ideológica y la violencia de género. *Teoría y crítica de la psicología*, (9), 254–264.

<https://dialnet.unirioja.es/servlet/articulo?codigo=6069477>

Peter, J. (Jochen) & Valkenburg, P.M.(Patti). (2016). Adolescents and Pornography: A Review of 20 Years of Research. *The Journal of Sex Research*, 53, (4-5), 509-531.

<https://doi.org/10.1080/00224499.2016.1143441>

Pirrone, D. (David), Zondervan- Zwijnenburg, M. (Marielle)), Reitz, E. (Ellen), van den Eijnden, J.J.M. Y ter Bogt T. F.M. (Tom). (2022). Perfiles de uso de la pornografía y la aparición de conductas sexuales en la adolescencia. *Archivos de comportamiento sexual*, (51), 1141-1156.

<https://doi.org/10.1007/s10508-021-02140-3>

Pisco, P. (Pascual), Gutiérrez, J. (Jimmy) y Cedeño, J. (Julio). (2021). Influencia de las nuevas tecnologías en el desarrollo adolescente y posibles divergencias. *Serie Científica de la Universidad de las Ciencias Informáticas*, 14(11), 13-23.

<https://dialnet.unirioja.es/servlet/articulo?codigo=8590565>

Posada, L. (Luisa). (2017). Sobre Bourdieu, el habitus y la dominación masculina: tres apuntes.

Revista de filosofía, 73, 251-257. <https://www.scielo.cl/pdf/rfilosof/v73/0718-4360-rfilosof-73-01-00251.pdf>

Repercusión del Consumo Temprano de Pornografía en el Incremento de la Violencia de Género entre la Población Adolescente: Una Revisión Sistemática
María Vanesa Isern Colom

Real Academia Española (2022). Pornografía. En *Diccionario de la lengua española*,

Recuperado el 12 de marzo de 2023. <https://dle.rae.es/pornograf%C3%ADa>

Rivas Rivero, E. (Esther), Checa Romero, M. (Mirian) y Viuda Serrano, A. (Alejandro). (2022).

Factores relacionados con las creencias distorsionadas sobre las mujeres y la violencia en estudiantes de Educación Secundaria. *Revista de Educación*, (395), 395-517.

<https://doi.org/10.4438/1988-592X-RE-2022-395-517>

Rodríguez-Castro, Y. (Yolanda), Martínez-Román, R. (Rosana), Alonso-Ruido, P. (Patricia),

Adá-Lameiras, A. (Alba) y Carrera-Fernández, M.V. (María Victoria). (2021). Intimate Partner Cyberstalking, Sexism, Pornography, and Sexting in Adolescents: New Challenges for Sex Education. *Int. J. Environ. Res. Public Health*, (18), 21-81.

<https://doi.org/10.3390/ijerph18042181>

Rojo, I. (Irene). (2019). Educando en cuerpos pornográficos: Un análisis más allá de la excitación. *Resed. Revista de Estudios Socioeducativos*, 7, 103-116.

http://dx.doi.org/10.25267/Rev_estud_socioeducativos.2019.i7.07

Rostad, W.L. (Whitney), Gittins-Stone, D. (Daniel), Huntington, C. (Charlie), Rizzo, C. J.

(Christie), Pearlman, D. (Deborah) y Orchowski, L. (Lindsay). (2019). The Association Between Exposure to Violent Pornography and Teen Dating Violence in Grade 10 High School Students. *Arch Sex Behav*, 48(7), 2137–2147. [https://doi.org/10.1007/s10508-](https://doi.org/10.1007/s10508-019-1435-4)

[019-1435-4](https://doi.org/10.1007/s10508-019-1435-4)

Rothman, E F (Emily) & Adhia A. (Avanti). (2016). Adolescent Pornography Use and Dating

Violence among a Sample of Primarily Black and Hispanic, Urban-Residing, Underage Youth. *Behavioral Sciences*, 6(1), 1- 11. <https://pubmed.ncbi.nlm.nih.gov/26703744/>

Repercusión del Consumo Temprano de Pornografía en el Incremento de la Violencia de Género entre la Población Adolescente: Una Revisión Sistemática

María Vanesa Isern Colom

Sanjuán, C. (Cristina). (2020). (Des)información sexual: Pornografía y adolescencia.

Savethechildren. <https://www.savethechildren.es/informe-desinformacion-sexual-pornografia-y-adolescencia>

Stanley, N. (Nicky), Barter, C. (Christine), Wood, M. (Marsha), Aghtaie, N. (Nadia), Larkins, C. (Cath), Lanau, A. (Alba), & Överlien, C. (Carolina). (2018). Pornography, sexual coercion and abuse and sexting in young people's intimate relationships: A European study. *Journal of interpersonal violence*, 33(19), 2919-2944.

<https://doi.org/10.1177/0886260516633204>

Subdirección General de Sensibilización, Prevención y Estudios de la Violencia de Género (Delegación del Gobierno contra la Violencia de Género). (2020). *Macroencuesta de violencia contra la mujer*. Ministerio de Igualdad.

https://violenciagenero.igualdad.gob.es/violenciaEnCifras/macroencuesta2015/pdf/Macroencuesta_2019_estudio_investigacion.pdf

Thulin, E. J. (Elise), Kernsmith, P. (Poco), Fleming, P. J. (Paul), Heinze, J. E. (Justine), Temple, J. (Jeff), & Smith-Darden, J. (Joanne). (2023). Coercive sexting: Predicting adolescent initial exposure to electronic coercive sexual dating violence. *Computers in Human Behavior*, 141, <https://doi.org/10.1016/j.chb.2022.107641>

Vila-Cortavitarte, E. (Elena), Díaz-Gómez, M.N. (Marta) & Díaz-Gómez, J.M. (José Miguel). (2022). Sexist Attitudes in Adolescents: Prevalence and Associated Factors. *Int. J. Environ. Res. Public Health*, (19), 12329. <https://doi.org/10.3390/ijerph191912329>

Yepes-Núñez, J.J. (Juan José), Urrútia, G. (Gerard), Romero-García, M. (Marta) y Alonso-Fernández, S. (Sergio). (2021). Declaración PRISMA 2020: una guía actualizada para la

Repercusión del Consumo Temprano de Pornografía en el Incremento de la Violencia de Género entre la Población Adolescente: Una Revisión Sistemática

María Vanesa Isern Colom

publicación de revisiones sistemáticas. *Revista Española de Cardiología*, 1-10.

<https://doi.org/10.1016/j.recesp.2021.06.016>

Repercusión del Consumo Temprano de Pornografía en el Incremento de la Violencia de Género entre la Población Adolescente:
 Una Revisión Sistemática
 María Vanesa Isern Colom

Anexos

Anexo 1. Tabla 1. Formulario elaboración propia extracción de datos

CARACTERÍSTICAS DE LOS ESTUDIOS

Título	Autor/Año	Base de Datos	Tipo de Estudio/ Muestra	Violencia	Pornografía	Otras Variables	Resultados
Sexist Attitudes in Adolescents Prevalence and Associated Factors	Vila-Cortavitate et al.(2020)	Scopus	Transversal 723 adolescentes (14-19 años) Estudiantes de bachillerato	Sexismo explícito, violencia y estereotipos de género (EVAMVE) (α .86) Actitudes explícitas género (EARG) (α .80), 20 ítems. Sexismo implícito (Ítems propios video y relato)	Consumo pornografía (Cuestionario 4 ítems)	Perfil sociodemográfico (sexo, edad, país) Educación privada/pública Nivel Educación padres (Cuestionario)	Consumo pornografía 84.5% (Influye en sus prácticas sexuales en el 36'5%); Consumo pornografía asocia con sexismo Si sexismo > violencia de género Varones> sexismo < sexismo en españoles, escuelas privadas y padres universitarios

Repercusión del Consumo Temprano de Pornografía en el Incremento de la Violencia de Género entre la Población Adolescente:
 Una Revisión Sistemática
 María Vanesa Isern Colom

Título	Autor/Año	Base de Datos	Tipo de Estudio/ Muestra	Violencia	Pornografía	Otras Variables	Resultados
Intimate Partner Cyberstalking, Sexism, Pornography, and Sexting in Adolescents: New Challenges for Sex Education	Rodríguez et al. (2021)	Proquest	Transversal 993 estudiantes españoles Secundaria; 535 niñas; 458 niños; (13-19 años); 70, 3% pareja > 6 meses (actual o no)	Acoso cibernético de pareja íntima (IPCS-Scale: 21 ítems) (α .91). Sexismo Ambivalente ISA: 10 ítems sexismo físico (α .86) y 10 benevolente (α .85)	Consumo Pornografía (Cuestionario Ad hoc 1 ítem); Sexting (Cuestionario Ad hoc)	Variables sociodemográficas (Sexo/Edad) (Cuestionario Ad hoc)	Consumo pornografía asocia con perpetración IPCS Si > sexismo > IPCS Hombres > consumo pornografía Mujeres > perpetración IPCS y si > pornografía > IPCS En mujeres si > sexismo y > pornografía > perpetración IPCS
Online Sexual Experiences Predict Subsequent Sexual Health and Victimization Outcomes Among Female Adolescents: A Latent Class Analysis	Maas et al. (2019)	PubMed	Estudio longitudinal 5 oleadas con 4 clases latentes: Online abstinentes; Online Inklusivos; Atractores; Buscadores 296 adolescentes (14-16 años) variedad genética y socioeconómica (49% maltratadas)	Parejas románticas violentas físicamente último año; Agresión sexual (año anterior): CTI (3ª ola)	Experiencias sexuales en línea (incluye pornografía): 8 ítems de autoinforme (2ª ola)	Tipo de relaciones sexuales (Riesgo de VIH): 8 ítems de autoinforme (3ª ola)	Si > experiencias en línea (pornografía) > comportamiento sexual de riesgo y abuso sexual Si maltratados > experiencias online (pornografía) > comportamiento sexual de riesgo, agresión sexual y violencia física. Si Buscadores > violencia física, agresión sexual y < conducta sexual de riesgo que atrayentes.

Repercusión del Consumo Temprano de Pornografía en el Incremento de la Violencia de Género entre la Población Adolescente:
 Una Revisión Sistemática
 María Vanesa Isern Colom

Título	Autor/Año	Base de Datos	Tipo de Estudio/ Muestra	Violencia	Pornografía	Otras Variables	Resultados
Testing the Confluence Model of the Association Between Pornograph y Use and Male Sexual Aggression Longitudinal Assessment in Two Independent Adolescent	Kohut et al. (2020)	PubMed	Estudio longitudinal 6 oleadas 2 muestras estudiantes 2º Grado, croatas: 1- 936 varones, edad media 16,20 años de Zagreb (Croacia) 2- 743 varones, edad media 15,89 de Rijeka Zagreb> conservadora	Agresión sexual (1 ítem); Masculinidad hostil (adaptación 5 ítems de la escala de hostilidad hacia las mujeres) (α entre .72 y .84) Zagreb; .79 y .84 en Rijeka)	Uso Pornografía (Cuestionario 1 ítem)	Perfil Sociodemográfico Religión; Sexualidad impersonal (1 ítem); Masturbación (1 ítem); Estado puberal (1 ítem); Búsqueda sensaciones (4 ítems) Características personalidad: Impulsividad (8 ítems adaptación Escala breve de impulsividad (α .64 en Zagreb y entre .75 - .79 en Rijeka); Deseabilidad Social (11 ítems Escala de deseabilidad social (α .51 en Zagreb y entre .59 y .61 en Rijeka)	No asociación entre agresión sexual y variables predictoras En Zagreb: > consumo pornografía y > religiosidad. Masculinidad hostil, promiscuidad y pornografía, no relacionan. En Rijeka: agresión sexual relaciona con masculinidad hostil sólo inicialmente Agresión sexual, pornografía y sexualidad impersonal no relacionan Sólo la búsqueda de sensaciones y agresión sexual previa, se asocian con agresión sexual, en Rijeka.

Repercusión del Consumo Temprano de Pornografía en el Incremento de la Violencia de Género entre la Población Adolescente:
 Una Revisión Sistemática
 María Vanesa Isern Colom

Título	Autor/Año	Base de Datos	Tipo de Estudio/Muestra	Violencia	Pornografía	Otras Variables	Resultados
Factores relacionados con las creencias distorsionadas sobre las mujeres y la violencia en estudiantes de Educación Secundaria	Rivas et al. (2022)	Dialnet	Transversal 777 adolescentes 3º y 4º Educación secundaria. Edad media 14 años	Creencias irracionales, violencia de género (IPDMUV-R) 21 Ítems. (α .705) Sexismo: (DSA) 16 ítems hostil y 10 benevolente(α .927)	Consumo pornografía (Cuestionario Ad hoc)	Variables sociodemográficas; Religiosidad; posicionamiento político Cuestionario Ad hoc	Varones > sexismo > pornografía Si > sexismo > creencias irracionales y violencia Pornografía no predice ni creencias irracionales ni violencia. Sólo 37 % consume pornografía

Repercusión del Consumo Temprano de Pornografía en el Incremento de la Violencia de Género entre la Población Adolescente:
 Una Revisión Sistemática
 María Vanesa Isern Colom

Título	Autor/Año	Base de Datos	Tipo de Estudio/ Muestra	Violencia	Pornografía	Otras Variables	Resultados
Adolescent sexual aggressiveness and pornography use: a longitudinal assessment	Dawson et al. (2019)	PubMed	Estudio longitudinal 6 oleadas Con 4 (1,2,3,y 4) clases latentes redistribuidas en 3 (A, B y C) 594 estudiantes croatas. 2º año secundaria. Varones. Media edad 15. 8	Agresividad sexual (1 ítem)	Consumo de pornografía (2 ítems)	Rasgos de personalidad y características Impulsividad: 8 ítems e insensibilidad: 4 ítems (psicopatía) Comportamiento desviado (Intimidación: 4 ítems y delincuencia: 4 ítems) Presión del grupo y popularidad (10 ítems)	<p><i>Análisis inicial:</i></p> <p>Si poca/nula agresividad sexual < intimidación, delincuencia, impulsividad, insensibilidad, presión y popularidad</p> <p>Si elevada agresividad sexual > intimidación, delincuencia, impulsividad, insensibilidad, presión y popularidad</p> <p>Si agresividad sexual inestable/moderada> consumo pornografía</p> <p>Si escasa/nula agresividad sexual < consumo pornografía</p> <p>Si > intimidación y presión > consumo pornografía y si >popularidad > consumo pornografía</p> <p><i>Análisis Posteriores (sin aplicar control de variables):</i></p> <p>Consumo pornografía incrementa si escasa/nula agresividad sexual y disminuye si agresividad sexual moderada e inestable</p>

Repercusión del Consumo Temprano de Pornografía en el Incremento de la Violencia de Género entre la Población Adolescente:
 Una Revisión Sistemática
 María Vanesa Isern Colom

Título	Autor/Año	Base de Datos	Tipo de Estudio/ Muestra	Violencia	Pornografía	Otras Variables	Resultados
Coercive-sexting: Predicting adolescent initial exposure to electronic coercive sexual dating violence	Thulin et al. (2023)	Web of Science	Estudio longitudinal 4 años y 2 cohortes (n=1000) (12-15 años) y (15-18) Hombres (47,7%); mujeres (52,3%) 6º grado(44,1%) 9º grado (55,9%); 33,1 % bajo riesgo, 29,7 % moderado; 37,2 % alto. Etnia: Blancos 66,7%; negros 21,4%;	Coerción electrónica (3 Ítems) Acoso electrónico en noviazgo (12 ítems) (α .84), 6 victimización (α .79) y 6 perpetración (α .75) (YISS)	Consumo pornografía (4 ítems) siguiendo a Ybarra y Mitchell (2005) y Kernsmith y Kernsmith, (2009).(α .82)	Variables sociodemográficas Perfil riesgo comunidad Experiencias adversas infancia (violencia y abuso de cuidadores) ; ACE(α .69). Consumo de alcohol: 2 ítems Consumo drogas: 2 ítems Comportamientos de citas: 11 ítems ad hoc ; Frecuencia de comunicación tecnológica 5 ítems	<i>Entre 13 y 15 años:</i> si > consumo de pornografía > coerción electrónica si > acoso previo y > iniciación al compromiso y > frecuencia de consumo > coerción electrónica <i>Entre 15 y 18 años</i> Consumo pornografía < influencia en la perpetración de coerción electrónica y > influencia si experiencias adversas y el inicio de compromiso sentimentales.

Repercusión del Consumo Temprano de Pornografía en el Incremento de la Violencia de Género entre la Población Adolescente:
 Una Revisión Sistemática
 María Vanesa Isern Colom

Título	Autor/Año	Base de Datos	Tipo de Estudio/ Muestra	Violencia	Pornografía	Otras Variables	Resultados
Pornography, Sexual Coercion and Abuse and Sexting in Young People's Intimate Relationships: A European Study	Stanley et al.(2018)	Búsqueda manual en PubMed	Método mixto (Encuestas en escuelas y entrevistas individuales a víctimas de agresión y violencia previas) 3299 jóvenes que han experimentado relaciones (14-17 años) Bulgaria, Chipre, Inglaterra, Italia y Noruega	Coerción y abuso sexual Victimización y perpetración (3 ítems) Participantes con experiencia de violencia y abuso interpersonal (IPVRAS) 91 entrevistas	Experiencias de Sexting (1 ítem) Uso de pornografía (2 ítems)	Variables sociodemográficas: país, género, edad Desempeño escolar Edad de la pareja Parejas previas Actitudes de género (3 ítems)	Consumo regular de pornografía varones(19%-30%); mujeres(3%-8%) Si > consumo pornografía < presión de la pareja para ver pornografía > victimización previa > perpetración posterior Varones > perpetradores Si víctima abuso previo > sexteo > sexteo > presión de la pareja para ver pornografía Varones > actitudes sexistas (> si > pornografía) Varones > sexismo > riesgo coerción sexual Si > (pornografía, sexteo, sexting) > riesgo coerción sexual

Repercusión del Consumo Temprano de Pornografía en el Incremento de la Violencia de Género entre la Población Adolescente:
 Una Revisión Sistemática
 María Vanesa Isern Colom

The Association Between Exposure to Violent Pornography and Teen Dating Violence in Grade 10 High School Students	Rostad et al. (2019)	Scopus	Transversal 1694 estudiantes secundaria Grado 10 con pareja el último año (EE.UU). Edad promedio 15,42; hombres 31%; minorías raciales/étnicas	Violencia noviazgo; agresión (perpetración y victimización último año) (CADRI): Amenazas (3 ítems (perpetración y victimización); agresiones físicas, sexuales y perpetración (cada uno 4 ítems); Aceptación mito violación (IRMAS) ($\alpha = .82$).	Exposición a pornografía violenta (3 ítems) Medida de Normas Sociales	Perfil sociodemográfico (edad, sexo, nivel socioeconómico y noviazgo último año) Mala conducta escolar (2 ítems) Consumo Marihuana y alcohol (adaptación Encuesta de Conductas de Riesgo Juvenil de los CDC) Equidad de género (12 ítems adaptados Escala de normas equitativas de género) ($\alpha .77$).	<p><i>Mujeres:</i></p> <ul style="list-style-type: none"> > perpetración TDV física y amenazas que varones > victimización física, sexual y amenazante que varones No asociación de variables con perpetración sexual Si > consumo marihuana > victimización (> probabilidad de tipo sexual) Si > mala conducta escolar, consumo marihuana y alcohol, y pornografía > perpetración física de TDV Si > consumo de alcohol y marihuana y aceptación de mito de violación > amenaza de victimización de TDV Pornografía asocia escasamente con victimización <p><i>Varones:</i></p> <ul style="list-style-type: none"> > exposición pornografía violenta que mujeres; Si > Exposición pornografía violenta y consumo de marihuana > perpetración física y sexual > sexismo > perpetración física > Sexismo, aceptación mito violación y pornografía violenta > victimización física TDV Si > edad, mala conducta escolar, consumo de marihuana y sexismo > perpetración de amenazas en el noviazgo. Pornografía no asocia con amenazas
--	----------------------	--------	--	--	---	---	--

Repercusión del Consumo Temprano de Pornografía en el Incremento de la Violencia de Género entre la Población Adolescente:
 Una Revisión Sistemática
 María Vanesa Isern Colom

Título	Autor/Año	Base de Datos	Tipo de Estudio/ Muestra	Violencia	Pornografía	Otras Variables	Resultados
Violence Perpetration in Early Adolescence: A Study of Four Urban Communities Worldwide	Beckwith et al. (2020)	Scopus (Búsqueda manual)	Transversal 5762 adolescentes de Bélgica, Congo, China e Indonesia ; 49% varones entre 10 y 14 año, residentes en zona urbana alta pobreza	Violencia de género (2 ítems)	Consumo Pornografía Cuestionario	Variables sociodemográficas Normas de género Empoderamiento Adversidad Depresión Familia Cohesión vecindario Comportamiento iguales Consumo de medios Consumo alcohol Experiencias adversas en la infancia	ADA > Violencia Victimización previa, testigo de peleas, consumo de alcohol > violencia Consumo pornografía > violencia (valores medios/altos a nivel mundial) Factores predisponentes pornografía, victimización previa, consumo de alcohol y tóxicos, depresión, ser víctima de abusos y experiencias adversas en la infancia, mayor control sobre el comportamiento y la toma de decisiones, la inseguridad vecinal y escolar, el consumo de tóxicos y la presencia de peleas.

Repercusión del Consumo Temprano de Pornografía en el Incremento de la Violencia de Género entre la Población Adolescente:
 Una Revisión Sistemática
 María Vanesa Isern Colom

Título	Autor/Año	Base de Datos	Tipo de Estudio/ Muestra	Violencia	Pornografía	Otras Variables	Resultados
Adolescent Pornograph y Use and Dating Violence among a Sample of Primarily Black and Hispanic, Urban-Residing, Underage Youth	Rothman et al. (2015)	Búsqueda Manual en Base de Datos MPDI	Estudio Transversal Encuesta (59 ítems) (n=72) 53 % mujeres, 59 % negros, 19 % hispanos, 14 % de otras razas, 6 % blancos y 1 % nativos americanos. 80% heterosexuales 16 y 17 años. Todos con bajos ingresos	Victimización por abuso en el noviazgo (ADA) 11 ítems ; SVAWS (α .81)	Frecuencia de consumo pornografía (3 ítems) Preferencia sitio web de pornografía (1 ítem) Preferencia categoría de pornografía (1 ítem) Comportamientos de pareja y pornografía (3 ítems)	Variables sociodemográficas Fuentes de información sobre sexo (1 ítem; 8 opciones)	ADA > pornografía. ADA > solicitud de pareja para realizar acción vista en pornografía. Solicitud visualización pornografía a menor = Todos ADA Consumir pornografía en la escuela= Todos – 1= ADA

Repercusión del Consumo Temprano de Pornografía en el Incremento de la Violencia de Género entre la Población Adolescente:
Una Revisión Sistemática
María Vanesa Isern Colom

Título	Autor/Año	Base de Datos	Tipo de Estudio/Muestra	Violencia	Pornografía	Otras Variables	Resultados
(Des)información sexual: pornografía y adolescencia	Sanjuán (2020)	Encuesta y Estudio cualitativo(talleres)	Búsqueda manual. www.savethechildren.org Encuestas: 1680 estudiantes españoles (13-17 años) y talleres (adolescentes 14-18 años)	Violencia (Identificación, reproducción y satisfacción)	Consumo pornografía, (Tipos, características y consecuencias)	Prácticas sexuales de riesgo Hábitos familiares Acceso a información sexual	Consumo pornografía 62,5% . Inicio 12 chicos/12,5 mujeres Varones> consumo y > regularidad Consumidores: Percepción general de la pornografía = Violenta ; 36,8% no discrimina entre pornografía y realidad; Varones < discriminación > observa prácticas de riesgo en la pornografía; Mujeres observan > sexismo; Hombres y mujeres la consideran satisfactoria.; No usar siempre protección 43,1% Sexting 20,2%; si < vínculo familiar > consumo; Coerción y violencia= Práctica de escenas pornográficas sin consentimiento (12,2% chicos y 6.3% chicas); Pornografía principal fuente de información sexual (30%)

EVAMVE: Escala de Evaluación de Actitudes Machistas, Violentas y Estereotipos en Adolescentes (Marchal et al., 2018); **EARG:** Escala actitudes rol de género; **ISA:** Inventarió de Sexismo ambivalente en Adolescentes; **IPCS-Scale:** Escala de acoso cibernético de pareja íntima; **IPCS:** Acoso cibernético pareja íntima; **CTI:** Entrevista Integral de Trauma (Noll et al., 2003); **Escala de hostilidad hacia las mujeres** (Lonsway y Fitzgerald, 1995); **Escala breve de impulsividad de Barratt** (Steinberg, Sharp, Stanford y Tharp, 2013); **Escala de deseabilidad social de Marlowe-Crowne** (Reyn Olds, 1982); **IPDMUV-R:** Inventario de pensamientos distorsionados sobre la mujer y el uso de la violencia- revisado (Echeburúa et al., 2016); **DSA:** Escala de Detección del Sexismo en Adolescentes (Recio,Cuadrado y Ramos, 2007; **IPVRAS:**The intimate partner violence responsibility attribution scale; **CADRI:** The Conflict in Adolescent Dating Relationships Inventory (Wolfe et al., 2001); **IRMAS:** Medida de Normas Sociales (Boeringer, Shehan y Akers, 1991); **YISS:** Encuesta de Seguridad en Internet para Jóvenes (Finkelhor, Mitchell y Wolak, 2000); **TDV:** Teen Dating Violence; **ACE:** Escala de Experiencias Adversas en la Infancia (Fellitti et al.,1998); **ADA:** Victimización por abuso en el noviazgo; **SVAWS:** Escalas de gravedad de la violencia contra las mujeres.