



Universitat Oberta  
de Catalunya

# LES FIRES A LA POBLETA DE BELLVEÍ DEL 1900 AL 1960: Transaccions, testimonis i algunes reflexions

Grau: Història, geografia i història de l'art  
Treball de Final de Grau

Alumna: Mar Bacardit Castellana  
Tutora: M. Alexandra Capdevila Muntadas  
Juny del 2023

Agraïments especials:

A Jacinto Bonales pel seu suport en la investigació i l'anàlisi

A Eva Perisé pels moments de reflexió entorn les fires i la història de la Vall Fosca

A Sandra Luque, Albert Blàzquez, Aitana Cruixent i Jordi Cots per la seva disposició a llegir i comentar el text

A tot l'equip de l'Arxiu Comarcal del Pallars Jussà i el personal de l'Ajuntament de la Torre de Capdella per compartir les estones de recopilació d'informació

A Cinto Font per compartir les seves vivències i el seu coneixement ramader

Als veïns i veïnes de la Pobleta de Bellveí per l'accés a fons personals de documentació i per l'interès mostrat i el seguiment del treball

I, finalment, a l'Alexandra Capdevila per la dedicació, els comentaris i el suport en la tutorització del present Treball de Final de Grau

*Paraules clau:* fires, època contemporània, ramaderia, socialització, Alt Pirineu.

Resum: Les fires han sigut històricament un espai de comerç i socialització. En el present treball es desenvolupa una aproximació històrica i econòmica a les fires de bestiar realitzades a la Pobleta de Bellveí, un poble de l'Alt Pirineu, a partir de l'estudi de les fonts arxivístiques i de les fonts orals. Hem detectat que existeix un buit bibliogràfic entorn les fires d'aquesta zona i les fonts que utilitzem no han estat analitzades. La hipòtesi d'aquest treball parteix de la idea que la situació geogràfica de la Pobleta va permetre el contacte comercial de part del territori del Pallars Jussà, part del Pallars Sobirà i part de l'Alta Ribagorça i, en conseqüència, les fires de la Pobleta van tenir un impacte socioeconòmic al territori.

Palabras clave: ferias, época contemporánea, ganadería, sociabilización, Alto Pirineo.

Resumen: Las ferias han sido históricamente un espacio de comercio y socialización. En el presente trabajo se desarrolla una aproximación histórica y económica a las ferias de ganado realizadas en la Pobleta de Bellveí, un pueblo del Alto Pirineo, partiendo del estudio de fuentes archivísticas y fuentes orales. Hemos detectado que existe un vacío bibliográfico en torno a las ferias de esta zona y las fuentes que utilizamos no han sido analizadas. La hipótesis de este trabajo parte de la idea de que la situación geográfica de la Pobleta permitió el contacto comercial de parte del territorio del Pallars Jussà, parte del Pallars Sobirà y parte del Alta Ribagorça y, en consecuencia, las ferias de la Pobleta tuvieron un impacto socioeconómico en el territorio.

Keywords: livestock shows, contemporary era, socializing, livestock, Alt Pirineu.

Abstract: Livestock shows have historically been a place to trade and socialize. This dissertation consists of a historical and economic approach to the livestock shows in La Pobleta de Bellveí, a village in the Pyrenees, based on archival and oral resources. We have detected a gap in the literature related to the livestock shows in this area, and the sources that we study haven't been analysed before. The hypothesis of this thesis is based on the idea that the geographic situation of La Pobleta de Bellveí permitted a commercial contact among some regions from Pallars Jussà, Pallars Sobirà, and Alta Ribagorça and, as a consequence, the Pobleta's livestock shows had a socioeconomic impact in the territory.

## Índex

<b>0. Abreviacions emprades</b> .....	<b>5</b>
<b>1. Introducció</b> .....	<b>5</b>
1.1. <i>Marc geogràfic</i> .....	5
1.2. <i>Justificació</i> .....	6
1.3. <i>Hipòtesi de treball</i> .....	9
1.4. <i>Objectius</i> .....	9
1.5. <i>Estructura i metodologia</i> .....	9
<b>2. Estat de la qüestió</b> .....	<b>18</b>
2.1. <i>Les referències més antigues de les fires de la Pobleta</i> .....	23
<b>3. La Vall Fosca i la Pobleta</b> .....	<b>26</b>
3.1. <i>Antecedents històrics i ramaders</i> .....	26
3.2. <i>La situació geogràfica</i> .....	27
<b>4. Els records i les vivències de les fires</b> .....	<b>30</b>
<b>5. Anàlisi dels resultats</b> .....	<b>41</b>
5.1. <i>Algunes consideracions prèvies</i> .....	41
5.2. <i>Anàlisi de les transaccions</i> .....	47
<b>6. La influència comarcal de les fires de la Pobleta</b> .....	<b>54</b>
<b>7. Conclusions</b> .....	<b>56</b>
<b>8. Bibliografia</b> .....	<b>59</b>
<b>9. Webgrafia</b> .....	<b>60</b>
<b>10. Fonts primàries</b> .....	<b>61</b>
10.1. <i>Arxivístiques</i> .....	61
10.2. <i>Orals</i> .....	61
10.3. <i>Fotografies</i> .....	62
<b>ANNEX 1 – Totals</b> .....	<b>64</b>
<b>ANNEX 2 – Totals per anys</b> .....	<b>81</b>

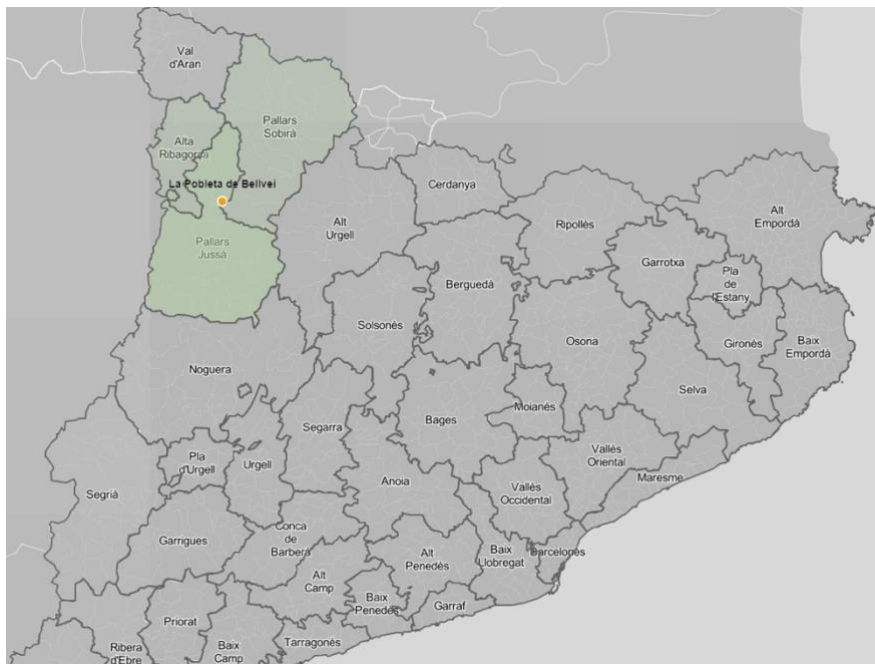
## 0. Abreviacions emprades

Abreviacions	Significat
ACPJ	Arxiu Comarcal Pallars Jussà
ACPS	Arxiu Comarcal Pallars Sobirà
AMTC	Arxiu Municipal Torre de Capdella
RE	Registre o Llibre Especial de Ramaderia

## 1. Introducció

### 1.1. Marc geogràfic

**Mapa 1.** Ubicació de la Pobleta de Bellveí



**Font:** Elaboració pròpia amb el recurs en línia Instamaps

El cas d'estudi se centra en una àrea geogràfica concreta, la Pobleta de Bellveí a la Vall Fosca, un poble situat al fons de la vall del riu Flamisell que pertany a la comarca del Pallars Jussà (vegueria de l'Alt Pirineu i l'Aran) i que des de l'any 1970 pertany al municipi de la Torre de Capdella. Anteriorment havia tingut un Ajuntament propi que comprenia els pobles de Castellestaó, Antist, Envall, Serraspina i Estavill.<sup>1</sup> El municipi de la Torre de Capdella limita al nord amb Espot (Pallars Sobirà) i la Vall de Boí (Alta Ribagorça), al nord-est amb Sort (Pallars

<sup>1</sup> MADOZ, 1849.

Sobirà), al sud-est amb Baix Pallars (Pallars Sobirà) i amb Sarroca de Bellera (Pallars Jussà) i al sud amb Senterada (Pallars Jussà).

La Vall Fosca és una vall pirinenca que agrupa dinou pobles i la seva capçalera muntanyenca dona accés al Parc Nacional d'Aigüestortes i l'Estany de Sant Maurici.

## 1.2. Justificació

El terme *fira* prové del mot llatí clàssic *feria*, i durant l'antiguitat romana les *feriae* eren jornades de lleure que coincidien amb la celebració de festivitats religioses sovint acompanyades d'activitats lúdiques i mercantils.<sup>2</sup> Les fires que coneixem avui en dia disten molt d'allò que van ser. Sovint en dies de fira recordem oficis antics, fem exposicions d'art, fem concursos de bestiar de races pirinenques o d'animals com gossos i, tot i que les fires no han perdut el caire comercial, les parades ja no porten productes extraordinaris que només es troben en dies de fira com abans.

Actualment, a la Pobleta la fira d'octubre és un moment que encara es viu amb emoció i intensitat. Són dies que trasbalsen la quotidianitat del poble i de la vall. La gent gran del poble mostra un respecte i una admiració pel que havien sigut les fires de bestiar a la Pobleta i recorden amb nostàlgia com les vivien. Les cases del poble esdevenien fondes, els carrers s'omplien de bestiar, hi havia balls i orquestres, s'acordaven casaments, les cases contractaven mossos i servei, els firandants portaven articles nous com teixits o joguets i, en general, el poble s'abarrota de gent i es transformava per uns dies.

Un dia, a Casa del Metge,<sup>3</sup> amb una amiga miràvem el fons familiar, un armari d'anotacions del metge, i, de casualitat, hi vam trobar unes fotografies inèdites de la fira on s'hi observa un munt de gent (imatges 1 i 2). En aquell moment vaig entendre que totes les històries que havia sentit sobre la fira venien, en part, d'aquesta emoció viscuda els dies de fira generació rere generació i, en part, perquè eren uns dies assenyalats al calendari: el món es parava i només

---

<sup>2</sup> CARRERAS-TORRA, 2004.

<sup>3</sup> Casa del Metge és una casa de la Pobleta de Bellveí, una casa amb molta història familiar de diverses generacions.



importaven les transaccions de bestiar i fer diners per pagar els deutes acumulats durant l'any.

**Imatge 1.** La fira des del balcó de Casa del Metge

Any de realització: entre els anys 40 i 50 del segle XX

Autoria: desconeguda



**Font:** Fons personal de Casa del Metge de la Pobleta de Bellveí.

**Imatge 2.** Un dia de fira a la Pobleta de Bellveí

Any de realització: entre els anys 40 i 50 del segle XX

Autoria: desconeguda



**Font:** Fons personal de Casa del Metge de la Pobleta de Bellveí.

Aquesta troballa de les fotografies ens va emocionar i va ser el tret de sortida d'aquest treball. Vam estar cercant més fotografies i vam trobar la que hem utilitzat com a portada d'aquest treball (imatge 8), la qual està impresa i exposada en un establiment del poble amb una impressió antiga; però en buscar l'original, hem pogut apreciar molt millor la seva qualitat. A més, vam poder llegir la part de darrere de la fotografia, el següent: «Fotografia Postal: Aquesta fotografia data d'avans del 1913.»

Quan ens vam plantejar estudiar la fira vam buscar bibliografia general de les fires de Catalunya, i en l'estudi recollit per Carreras i Torra sobre l'evolució general del nombre de fires a les localitats firals catalanes a partir del *Calendari del Pagès (1856 - 2003)*<sup>4</sup> vam trobar una dada que ens va fer pensar.

El 1913 el municipi de Pobleta tenia 418 habitants, i segons aquest recull de fires, s'hi celebraven tres fires a l'any. En canvi, els records dels testimonis orals afirmen que, de fires, n'hi havia quatre a la Pobleta: la del dijous gras, la de l'1 de juny, la del 24 d'agost i la d'octubre, que durava tres dies i se celebrava entre els dies cinc i set d'aquest mes. En siguin tres o quatre, el fet és que ens va sobtar que a un municipi tan petit i amb pocs habitants s'hi celebressin tantes fires. Comparant les dades de l'estudi vam comprovar que les localitats d'entre 350 i 450 habitants celebraven una fira a l'any. A més, la Pobleta era un municipi que comprenia diferents pobles, així que hem de suposar que molt probablement el poble tenia encara menys habitants.

A més a més, en buscar informació sobre les fires vam constatar que les grans fires a Catalunya han estat estudiades des de diferents perspectives, però tenim pocs estudis amb relació a les fires dels pobles del Pirineu Occidental. Com veurem, en les obres generals catalanes les fires de les comarques d'aquest racó de Catalunya a vegades han estat oblidades o invisibilitzades. Creiem conèixer l'origen d'aquest buit bibliogràfic, ja que és evident la falta d'investigacions sobre les fires a la Pobleta i al Pirineu en general. Tot i haver material als arxius i testimonis, fins al present treball no s'havia fet cap recull d'informació dels arxius ni cap publicació d'un recull d'experiències viscudes durant les fires de Pobleta.

---

<sup>4</sup> CARRERAS-TORRA, 2004.



### **1.3. Hipòtesi de treball**

En aquest TFG ens plantegem esbrinar fins a quin punt la situació geogràfica de la Pobleta de Bellveí, un poble petit del Pirineu amb pocs habitants, va afavorir que s'hi celebressin quatre fires. El seu encapçalament va permetre el contacte comercial entre part del territori del Pallars Jussà, part del Pallars Sobirà i part de l'Alta Ribagorça, i, en conseqüència, les fires de la Pobleta van tenir un impacte socioeconòmic per al territori.

### **1.4. Objectius**

Partint de l'anterior hipòtesi, els objectius d'aquest treball de fi de grau són els següents:

- Relacionar l'encapçalament geogràfic de la Pobleta amb la importància socioeconòmica de les fires.
- Documentar la rellevància socioeconòmica de les fires de la Pobleta i la relació amb les altres fires de l'entorn.
- Aportar conclusions en història econòmica sobre les fires catalanes i, en concert, de les comarques del Pirineu Occidental.
- Cercar referències de les fires de la Pobleta anteriors al 1913.
- Recopilar la informació de les fires de la Pobleta existents als arxius.
- Analitzar les transaccions de bestiar de les fires de la Pobleta.
- Determinar altres transaccions de les fires de la Pobleta més enllà del bestiar.
- Detectar les persones de fora del municipi que transiten amb bestiar.
- Traçar un possible radi d'influència de les fires.
- Immortalitzar els records d'una generació que va viure la fira abans del seu declivi.
- Documentar les fires de Pobleta com a espais de socialització.
- Posar en valor les fires de les comarques pirinenques occidentals i la seva implicació en l'economia catalana.

### **1.5. Estructura i metodologia**

Per a l'elaboració d'aquest treball, ens hem centrat en tres aspectes. En primer lloc, hem buscat referències a llibres, estudis, premsa antiga i publicacions que poguessin parlar de les fires pirinenques o, concretament, de les de Pobleta. En

segon lloc, ens hem dedicat a buidar la informació de l'Arxiu Comarcal del Pallars Jussà i de l'Arxiu Municipal de la Torre de Capdella. I en tercer lloc, hem buscat alguns testimonis orals per poder fer entrevistes.

Ens volem centrar en el segon punt per explicar el procediment que hem seguit. A les Imatges 3, 4, 5, 6 i 7 podeu observar diferents exemples dels *Llibres Especials de Ramaderia* o del *Registro Especial de Ganadería*. Els RE són uns registres que els ajuntaments portaven a terme a les «zones especials de vigilància duanera.»<sup>5</sup> El termini del registre no era anual ni seguia un patró concret d'anys, sinó que anaven enregistrant dades i quan calia canviaven de llibre; per tant, trobem des de llibres amb només 2 anys de registres fins a llibres que en tenen més de 30.

Els RE consten de dues pàgines per cada persona que viu o transita bestiar pel propi municipi; en una pàgina s'hi especifica l'entrada de bestiar (*cargo*) i en l'altra, la sortida (*data*). En ambdós casos es detalla el tipus de bestiar (*lanar, cabrio, cerdà, vacuno, caballar, mular, asnal*) i també hi ha un espai per anotar el motiu que certifica l'entrada o la sortida i un altre espai per assenyalar el dia, el mes i l'any del moviment de bestiar. Així, per entrades, trobem exemples com: recia o compra, i per sortides podem trobar: sacrificis, morts accidentals, conducció a fira, trasllats a pastures o vendes.

A partir dels RE que s'han conservat a l'ACPJ i a l'AMTC hem fet un buidatge de la informació per analitzar les transaccions aproximades de la fira. També hem pogut identificar algunes de les persones de fora del municipi que acudien a les fires a comprar bestiar, ja que sovint als RE s'anotava el municipi d'origen de la persona propietària del bestiar. Aquest fet ens ha permès crear un possible radi d'influència i detectar persones que en aquella època acudien a la fira des de racons ben allunyats de la Pobleta.

La informació extreta d'aquests llibres és, al nostre entendre, molt valuosa perquè no ha estat mai analitzada i perquè es pot ampliar amb RE d'altres comarques. En aquest sentit, a l'Arxiu Comarcal del Pallars Sobirà no hi consta

---

<sup>5</sup> ACPJ, Fons Ajuntament de la Pobla de Segur, Llibres especials de ramaderia per control duaner, 1902/1955, documents 5008-5019, 5084-5086 i 5095-5096.

cap RE dels municipis propers a la Pobleta, però queda pendent ampliar la recerca a municipis més llunyans per tal de veure si la influència de la fira anava més enllà del que tenim enregistrat actualment.

També cal deixar constància de la dificultat de trobar dades de l'Alta Ribagorça, ja que el seu arxiu comarcal està en construcció i durant la redacció d'aquest treball s'ha creat la plaça per cobrir-ne la direcció. La documentació està sense classificar ni indexar, així que a l'espera de la seva obertura al públic només ens queda creuar els dits perquè s'hi conservin la majoria dels RE dels seus municipis i es pugui fer un buidatge d'informació d'aquesta comarca.

L'acotament cronològic triat es justifica en tant que en la documentació consultada,<sup>6</sup> els llibres de registres més antics que hem trobat daten del 1902 i els més contemporanis són del 1956. El final de l'etapa estudiada coincideix en un moment clau: el declivi de les fires de bestiar, entre les quals, les fires de la Pobleta. Com s'observa, hem adaptat el marc cronològic a l'estudi de les fonts primàries, ja que ens donen molta informació.

Pel que fa a les fonts orals, en tenim dues: la primera es una gravació i la segona una entrevista realitzada per nosaltres. En fer una crida per la Vall per fer entrevistes, va arribar a les nostres mans una gravació casolana d'una xerrada a la plaça Major de la Pobleta de l'any 2005, en la qual s'havia convidat Teresina Juanmartí (Pobleta de Bellveí, 1923-2021) per explicar com eren les fires d'aquest municipi. Aquesta gravació és un tresor desconegut que hem utilitzat com a font oral. Amb relació a l'entrevista realitzada a Cinto Font, hem preparat una bateria de preguntes i hem seguit l'estructura de l'entrevista guiada. Per falta de material, hem descartat les gravacions amb imatge i hem procedit a fer gravacions de veu. De cara a un futur, ens semblaria interessant entrevistar més persones de la Vall i d'altres municipis de l'àrea d'influència per tal de documentar, també, les seves experiències.

---

<sup>6</sup> Veure Fonts primàries arxivístiques.

Respecte al sistema de citació, reproduïrem el model que utilitza la revista *Estudis d'Història Agrària*.<sup>7</sup> Aquest sistema es basa en citacions a peu de pàgina i un apartat bibliogràfic al final del treball on s'especifica la citació completa.

---

<sup>7</sup> *Estudis d'història agrària*, recurs en línia: <https://raco.cat/index.php/EHA>

Imatge 3. RE de Senterada  
Autora: Mar Bacardit

Provincia de Lleida vecino del ayuntamiento de Senterada Día 15 de Julio

D. don Epigoni

VACUNO	CABALLAR	MULAR	ASINAR
2			1

**ALTAS**

FECHA			NÚMERO DE CABEZAS POR ESPECIES							CAUSAS QUE LA MOTIVAN	
AÑO	MES	DÍA	VACUNO	CABALLAR	MULAR	ASINAR	LANAR	CABRÍO	DE CERDA		TOTAL
1920	Diciembre	10	1							1	Compra a feria Polleta
1920	Julio	1º	1							1	De la cria de cria
1924	Julio	10	1							1	De la cria de id.
1925	.	1º	1							1	De la cria de id.
1926	Julio	15	2							2	De la cria de id.
1927	Agosto	10	2							2	De la cria de id.
1930	Julio	1		1						1	" " " "

de 1922 de Senterada Folio 12

inscribe en cabeza propia los siguientes cabezas:

LANAR	CABRÍO	DE CERDA	TOTAL
		1	1

**BAJAS**

FECHA			NÚMERO DE CABEZAS POR ESPECIES							CAUSAS QUE LA MOTIVAN	
AÑO	MES	DÍA	VACUNO	CABALLAR	MULAR	ASINAR	LANAR	CABRÍO	DE CERDA		TOTAL
1922	Julio	27	1							1	Venta a J. Peiró a D. Clua
1924	Diciembre	6	1							1	a la feria Polleta
1925	Març	15	1							1	a la feria Polleta
1926	Gener	6	1							1	a la feria Polleta
1927	.	6	2							2	a la feria Polleta
1928	Març	6					1			1	Sobra
	Julio	1	2							2	Polleta
1928	Març	1	2							2	Venta a F. Frances

Font: ACPJ, Fons Ajuntament de Senterada, Registres ramaders (III.4), 1922/1956, Capsa 3.



Imatge 4. RE de la Pobleta  
Autora: Mar Bacardit

**CARGO**

NUMERO DE CABEZAS

Día	FECHAS			EXPLICACION	NUMERO DE CABEZAS							
	Día	Mes	Año		Lazares	Cabrias	Cerda	Vacuno	Caballar	Mular	Asnal	
							3		2	5		
15	5	Feb	1922	Por compra		6		21				
2	4	"	"	Por id				82				
	7	"	"	Por id				12				
	24	Jun	1922	Por compra				75				
	20	Jul	1922	Por compra a varies								
	10	Junio	1922	Por compra a varies	425	1						
	25	Jul	1922	Por compra a varies	400							
	20	Junio	1922	Por compra a varies						72		
	10	Junio	1922	Por compra a varies						7		
	2	Junio	1922	Por compra a varies						14		
	15	Jul	1922	Por compra a varies				20				
	7	Junio	1922	Por compra a varies				14				
	6	Junio	1922	Por compra a varies				23				
	24	Junio	1922	Por compra a varies	60	70						
	22	Junio	1922	Por compra a varies								
	11	Junio	1922	Por compra a varies				3		10		
	7	Junio	1922	Por compra a varies						12		
	5	Jul	1922	Por compra a varies						30		
				Reserva para venta a varies								
				Reserva para venta a varies	6							

**DATA**

su cuenta corriente por existencias, introducción, ventas y extracción

NUMERO DE CABEZAS

Día	FECHAS			EXPLICACION	NUMERO DE CABEZAS							
	Día	Mes	Año		Lazares	Cabrias	Cerda	Vacuno	Caballar	Mular	Asnal	
5	10	Jul	1922	Venta		6		19				
6	"	"	"	Por compra				82				
7	"	"	"	Por id				12				
27	27	Junio	1922	Por compra						5		
27	27	Junio	1922	Por compra a varies						72		
27	27	Junio	1922	Por compra a varies						58		
23	23	Junio	1922	Por compra a varies						4		
19	19	Junio	1922	Por compra a varies	425							
6	6	Julio	1922	Por compra a varies	400							
23	23	Junio	1922	Por compra a varies						72		
20	20	Junio	1922	Por compra a varies						1		
13	13	Junio	1922	Por compra a varies						10		
7	7	Octubre	1922	Por compra a varies								
8	8	Junio	1922	Por compra a varies						25		
16	16	Junio	1922	Por compra a varies						4		
23	23	Marzo	1922	Por compra a varies						30		
7	7	Octubre	1922	Por compra a varies	60	10						
7	7	Octubre	1922	Por compra a varies								12
8	8	Octubre	1922	Por compra a varies								30
8	8	Octubre	1922	Por compra a varies								22

Font: AMTC, Ajuntament de la Pobleta de Bellvei, 1922-1928. Serveis Agropecuaris, Capsa 21.



Imatge 5. RE de la Poble de Segur  
Autora: Mar Bacardit

F.<sup>o</sup>  
D. Jaume Jordana Rollan

**CARGO**

FECHAS			EXPLICACION	NUMERO DE CABEZAS						
Dia	Mes	Año		Llaneros	Caballer	Cerde	Vacas	Caballer	Muler	Aneal
26	Set	1902	Requisición de Bayacas	170		6		3		
30	Set	1903	Requisición de Bayacas de Capdella	170						
30	Sept	1904	Requisición de Bayacas de Capdella	160					27	
29	Set	1905	Requisición de Bayacas de Capdella	170						
29	Set	1906	Requisición de Bayacas de Capdella	166						
29	Set	1907	Requisición de Bayacas de Capdella	146						
29	Set	1908	Requisición de Bayacas de Capdella	146						
19	Set	1909	Requisición de Bayacas de Capdella	15						
15	Nov	1910	Requisición de Bayacas de Capdella							
15	Nov	1911	Requisición de Bayacas de Capdella							
15	Nov	1912	Requisición de Bayacas de Capdella							
15	Nov	1913	Requisición de Bayacas de Capdella							
15	Nov	1914	Requisición de Bayacas de Capdella							
15	Nov	1915	Requisición de Bayacas de Capdella							
15	Nov	1916	Requisición de Bayacas de Capdella							
15	Nov	1917	Requisición de Bayacas de Capdella							
15	Nov	1918	Requisición de Bayacas de Capdella							
15	Nov	1919	Requisición de Bayacas de Capdella							
15	Nov	1920	Requisición de Bayacas de Capdella							
15	Nov	1921	Requisición de Bayacas de Capdella							
15	Nov	1922	Requisición de Bayacas de Capdella							
15	Nov	1923	Requisición de Bayacas de Capdella							
15	Nov	1924	Requisición de Bayacas de Capdella							
15	Nov	1925	Requisición de Bayacas de Capdella							
15	Nov	1926	Requisición de Bayacas de Capdella							
15	Nov	1927	Requisición de Bayacas de Capdella							
15	Nov	1928	Requisición de Bayacas de Capdella							
15	Nov	1929	Requisición de Bayacas de Capdella							
15	Nov	1930	Requisición de Bayacas de Capdella							
15	Nov	1931	Requisición de Bayacas de Capdella							
15	Nov	1932	Requisición de Bayacas de Capdella							
15	Nov	1933	Requisición de Bayacas de Capdella							
15	Nov	1934	Requisición de Bayacas de Capdella							
15	Nov	1935	Requisición de Bayacas de Capdella							
15	Nov	1936	Requisición de Bayacas de Capdella							
Suma				986	354	3	25	15	2	

**DATA**

su cuenta corriente por existencias, introducción, ventas y extracción

FECHAS			EXPLICACION	NUMERO DE CABEZAS						
Dia	Mes	Año		Llaneros	Caballer	Cerde	Vacas	Caballer	Muler	Aneal
27	Jun	1902	Requisición de Bayacas de Capdella	160						
27	Jun	1903	Requisición de Bayacas de Capdella	170						
27	Jun	1904	Requisición de Bayacas de Capdella	160						
27	Jun	1905	Requisición de Bayacas de Capdella	160						
27	Jun	1906	Requisición de Bayacas de Capdella	170						
27	Jun	1907	Requisición de Bayacas de Capdella	160						
27	Jun	1908	Requisición de Bayacas de Capdella	160						
27	Jun	1909	Requisición de Bayacas de Capdella	160						
27	Jun	1910	Requisición de Bayacas de Capdella	160						
27	Jun	1911	Requisición de Bayacas de Capdella	160						
27	Jun	1912	Requisición de Bayacas de Capdella	160						
27	Jun	1913	Requisición de Bayacas de Capdella	160						
27	Jun	1914	Requisición de Bayacas de Capdella	160						
27	Jun	1915	Requisición de Bayacas de Capdella	160						
27	Jun	1916	Requisición de Bayacas de Capdella	160						
27	Jun	1917	Requisición de Bayacas de Capdella	160						
27	Jun	1918	Requisición de Bayacas de Capdella	160						
27	Jun	1919	Requisición de Bayacas de Capdella	160						
27	Jun	1920	Requisición de Bayacas de Capdella	160						
27	Jun	1921	Requisición de Bayacas de Capdella	160						
27	Jun	1922	Requisición de Bayacas de Capdella	160						
27	Jun	1923	Requisición de Bayacas de Capdella	160						
27	Jun	1924	Requisición de Bayacas de Capdella	160						
27	Jun	1925	Requisición de Bayacas de Capdella	160						
27	Jun	1926	Requisición de Bayacas de Capdella	160						
27	Jun	1927	Requisición de Bayacas de Capdella	160						
27	Jun	1928	Requisición de Bayacas de Capdella	160						
27	Jun	1929	Requisición de Bayacas de Capdella	160						
27	Jun	1930	Requisición de Bayacas de Capdella	160						
27	Jun	1931	Requisición de Bayacas de Capdella	160						
27	Jun	1932	Requisición de Bayacas de Capdella	160						
27	Jun	1933	Requisición de Bayacas de Capdella	160						
27	Jun	1934	Requisición de Bayacas de Capdella	160						
27	Jun	1935	Requisición de Bayacas de Capdella	160						
27	Jun	1936	Requisición de Bayacas de Capdella	160						
Suma				790	297	16	19	2		
Diferencia				986	354	3	25	15	2	
Diferencia				196	57	3	9	2	2	

Font: ACPJ, Fons Ajuntament de la Poble de Segur, Llibres especials de ramaderia per control duaner, 1902-36, documents 5008-5019.

Imatge 6. RE de Sarroca de Bellera  
Autora: Mar Bacardit

Día de \_\_\_\_\_

Provincia de \_\_\_\_\_

D. Marcelino Pere Farré vecino de Ferreria, Poblet

ALTAS											
FECHA		NÚMERO DE CABEZAS POR ESPECIES						TOTAL	CAUSAS QUE LA MOTIVAN		
AÑO	MES	DÍA	VACUNO	CABALLAR	MULAR	LANAR	DE CERDA				
1932	Febrero	16	2	5	1			8	Por compra feria de Salas		
1933	Octubre	8	9	1	1	50	3	89	Por compra feria de Poblet		
1934	Mayo	31				50		50	Procedente de la cría		
1934	Julio	18	2					2	Procedente de la cría		
1934	Julio	18	1					1	Por compra de los Varacho (Hilbert)		
1934	Julio	31		1				1	Por falta de venta en la feria de Salas		
1935	Febrero	20	1					1	Procedente de la cría		
1935	Marzo	9	1					1	Por falta de venta en la feria de Poblet		
1936	Agosto	11				33	17	50	Requiere prantamiento		

de 19 \_\_\_\_\_ Fóllo 15

inscribe \_\_\_\_\_ Ayuntamiento de Sarroca de Bellera

BAJAS											
FECHA		NÚMERO DE CABEZAS POR ESPECIES						TOTAL	CAUSAS QUE LA MOTIVAN		
AÑO	MES	DÍA	VACUNO	CABALLAR	MULAR	LANAR	DE CERDA				
1933	Febrero	17	2	5	1			8	Por venta a Gitebay, Seoll		
1934	Febrero	18		1				1	Para la venta a la feria de Salas		
1934	Mayo	31				64		64	Por compra a la feria de Poblet		
1934	Octubre	6	2					2	Por venta en la feria de Poblet		
1934	Octubre	27	1					1	Para la venta a la feria de Hilbert		
1935	Febrero	27	1					1	Para la venta a la feria de Poblet		
1935	Marzo	9		1				1	Para la venta a la feria de Salas		
1935	Julio	8				83	17	100	Para la venta a la feria de Salas		
1936	Agosto	11				33	17	50	Por prantamiento total de los		

Font: ACPJ, Fons Ajuntament de Sarroca de Bellera. Registre especial de ramaderia, 1932-1939 (sense classificar).



Imatge 7 RE de Senterada  
Autora: Mar Bacardit

Día 15 de Junio

Provincia de Lerida *abominandum*

D. *Salvy Mera Llach* vecino de *Senterada*

VACUNO	CABALLAR	MULAR	ASNAL
10	3		2

**ALTAS**

FECHA			NÚMERO DE CABEZAS POR ESPECIES						TOTAL	CAUSAS QUE LA MOTIVAN
AÑO	MES	DÍA	VACUNO	CABALLAR	MULAR	ASNAL	DE CERDA			
1922	Julio	2	3					3	En efecto la ley de este pueblo	
		2						2	De venta de una de ellas	
1922	Septiembre	28	1					1		
		28	2					2	Regreso a Senterada	
1924	Noviembre	14			43	6		49	Compraventa en feria de Salas	
1927	Junio	12			43	4		47	Ciudad de com	
		2						2	id de id	
		1						1	Compraventa a Jose Borofont	
		1						1	Ciudad de com	
1928	10	4	1	35	5			41	id de id	
	Octubre	6	2					2	Compraventa en feria Polseta	
	en octubre	25		26				26	La prateria de Pedro Mera (vicino)	
				7				7	En un ej de la misma feria (abellanes)	
1929	Junio	1	1	45	4			50	De la ciudad de com	
1930	Mayo	20	2	40	5			48	" " " "	
1931	Junio	10			2			2		
1931	Octubre	5		80	10			90	Regreso prateria Colomias	
1931	Mayo	15			2			2	Recepcion en Vilalba	
		1	3	35	8			48	Por parte de este pueblo	
	Noviembre	12			1			1	No vendidos en Vilalba	
1931	Mayo	10		90				90	Regreso prateria de Boncaus	
	15	11	3	40	43	1		55		
	20	9	2	33	24			39		
	5	4	1	13	18	1		15		

*Continúa página 112*

de 1922

Ayuntamiento de Senterada

Folio 70

las siguientes cabezas:

LANAR	CABRÍO	DE CERDA	TOTAL
		1	16

**BAJAS**

FECHA			NÚMERO DE CABEZAS POR ESPECIES						TOTAL	CAUSAS QUE LA MOTIVAN
AÑO	MES	DÍA	VACUNO	CABALLAR	MULAR	ASNAL	DE CERDA			
1922	Julio	2						3	Por la feria de Salas	
	Julio	27						4	Por la feria de Salas	
1922	Junio	25						2	Por la feria de Salas	
	Junio	30						1	Vendida anteriormente en Salas	
1924	Agosto	20						1	id de id	
1926	Octubre	6						2	id de id	
1927	Agosto	20						2	id de id	
	Octubre	5					23	3	26	Venta al Sr. Joaquin Badell
1928	Enero	20						2	2	a la venta en feria Polseta
	Junio	1					21	7	28	Vendida en feria de Salas
1929	Octubre	6	2						2	id de id
		5	5				13		20	id de id
1930	Junio	1					35	4	39	id de id
	Julio	8						4	4	id de id
1931	Octubre	6					35		36	a la venta en feria Polseta
1932	Febrero	14				1			1	a la feria de Salas
	Julio	7					80	10	90	de prateria monte Colomias
1932	Mayo	5				3			3	a la feria de Salas
	Octubre	5				1			1	Vilalba
	Julio	4					102		102	Por la feria de Salas
	Octubre	21				1			1	a la feria de Salas
	Noviembre	12						8	8	id de id
1934	Febrero	18						2	2	id de id
			20	9	10	2	33	4	21	39

Font: ACPJ, Fons Ajuntament de Senterada, Registres ramaders (III.4), 1922/1956, Capsa 3.

## 2. Estat de la qüestió

En el seu estudi sobre la *Història Econòmica de les Fires a Catalunya*, Carreras i Torra fan una anàlisi històrica sobre l'evolució de les fires a Catalunya.<sup>8</sup> Al mapa número 2 observem les dades del segle XIII recollides pels autors. Tal com anoten en el títol, és una *aproximació* a la xarxa firal. Es fa palès, per una banda, la intensa activitat comercial a l'interior de Catalunya i al litoral, i, per una altra banda, l'activitat transpirinenca connectada amb l'interior i la relació de frontera amb el sud francès. S'observa també una mancança de dades i de referències sobre les fires de les comarques del Pallars, l'Alta Ribagorça i l'Aran, comarques altament ramaderes.

**Mapa 2.** Aproximació a la xarxa firal catalana a mitjans del segle XIII



**Font:** CARRERAS-TORRA, 2004.

Aquestes comarques formen part d'una zona d'alta muntanya i de frontera administrativa on l'intercanvi comercial i de bestiar pels ports muntanyencs ha estat documentat, com arreu de la carena pirinenca<sup>9</sup>, així com l'activitat comercial i firal amb el pla i l'interior de Catalunya. Com ja hem comentat a la introducció d'aquest treball, les comarques de l'Alt Pirineu han estat, a voltes, oblidades per les síntesis d'història generals i no incorporades a l'estudi.

Si ens fixem en les fires de la Pobleta, en l'extens estudi de Carreras i Torra apareixen referenciades a partir de l'any 1913. Aquests autors presenten una

<sup>8</sup> CARRERAS-TORRA, 2004.

<sup>9</sup> BRINGUÉ-SANLLEHY, 2005.

evolució de l'activitat firal a Catalunya<sup>10</sup> a partir de les dades extretes de Golobardas<sup>11</sup> (1831) i Madoz<sup>12</sup> (1845). Tot i que la Pobleta surt referenciada com a municipi firal en ambdues síntesis geogràfiques,<sup>13</sup> en el llibre sobre *Història Econòmica de les Fires a Catalunya* no s'esmenta ni tampoc surt reflectida als gràfics ni als mapes fins a dates més recents.

Els autors quan analitzen l'època contemporània i esmenten les comarques pirinenques tan sols repassen breument l'Alt Empordà, la Garrotxa, la Cerdanya i el Pallars Sobirà. Quan aprofundeixen en aquesta última comarca expliquen la fira de Salàs i de Tremp com a emplaçaments on es desplaçava l'activitat firal que començava a Sort.<sup>14</sup> En aquest repàs de comarques pirinenques trobem a faltar l'Alta Ribagorça, la Val d'Aran i el Pallars Jussà, on, més enllà de Tremp i Salàs, també hi havia altres fires.

Som conscients que hi ha hagut una mancança d'estudis sobre l'Alt Pirineu, tot i que ja fa anys que estan creixent el volum de publicacions i treballs específics sobre aquesta zona. Però entenem que en una síntesi històrica de Catalunya podem caure en l'error de centralitzar la informació en els territoris que tenen més documentació analitzada. Per tant, creiem que l'estudi de les fonts que tenim sobre les fires de Pobleta podria revelar dades i aportar conclusions rellevants d'un sector de Catalunya que a vegades s'ha passat per alt.

La visió tradicional de les zones de muntanya com a llocs aïllats i sense implicació en l'activitat comercial i econòmica del país ha canviat en els darrers temps a la llum de nous estudis<sup>15</sup>. Les zones de muntanya van ser centres proveïdors de productes pecuaris a les ciutats i a les zones rurals d'interior, on es venia bestiar d'engreix, de carn, de llet i de treball criat a les zones de muntanya. Els grans boscos pirinencs també proveïen de productes forestals

---

<sup>10</sup> CARRERAS-TORRA, 2004.

<sup>11</sup> GOLOBARDAS, 1831.

<sup>12</sup> MADDOZ, 1849.

<sup>13</sup> GOLOBARDAS, 1831; MADDOZ, 1849.

<sup>14</sup> CARRERAS-TORRA, 2004.

<sup>15</sup> BRINGUÉ-SANLLEHY, 2005; PALOMO, 2022; BONALES, 2020; ROS, 2005.

com la fusta, la llenya, el carbó i el suro i les seves muntanyes fornien els mercats de productes miners, com el ferro.<sup>16</sup>

Tot i desviar-nos de la temàtica de les fires, creiem necessari destacar les excavacions realitzades pel Grup d'Arqueologia d'Alta Muntanya en jaciments del Parc Nacional d'Aiguestortes i Estany de Sant Maurici; estudis que ja confirmen que les zones de muntanya van ser actives en el procés d'introducció de les pràctiques agrícoles i ramaderes durant el Neolític antic.<sup>17</sup> Per tant, com afirmen Bringué i Sanllehy, «tenint en compte l'organització dels aprofitaments de recursos i dels intercanvis comercials es pot identificar aquestes societats [ de muntanya ] com a centres potents, actius i actors.»<sup>18</sup>

Coincidim de ple amb l'Ignasi Ros, qui, en el seu estudi de la ramaderia transhumant de les terres de Ponent, afirma que el coneixement històric de la ramaderia i la transhumància és fonamental «per tal de conèixer realment les estructures econòmiques, les xarxes socials, l'ús de l'espai i, sobretot, el gran territori que s'articulava.»<sup>19</sup> I continua dient: «l'organització d'aquest territori i, fins i tot, el paisatge de les nostres terres també el determinava i ens el pot mostrar en bona part la ramaderia.»<sup>20</sup> Quedem-nos amb la idea que la ramaderia i la transhumància organitzaven el territori, perquè, com veurem, les fires de la Pobleta tenen molt a veure amb aquests aspectes.

A Catalunya, durant l'Edat Mitjana les fires van crear nodes d'intercanvis comercials i mercantils que van impulsar l'economia<sup>21</sup> i el creixement de ciutats i pobles ben comunicats pels camins d'interior, tot i que la circulació per aquests camins no era fàcil.<sup>22</sup> Les fires eren centres d'intercanvi i de negoci on assistien pagesos i ramaders comarcals i de comarques veïnes, artesans, marxants de

---

<sup>16</sup> BRINGUÉ-SANLLEHY, 2005.

<sup>17</sup> PALOMO, 2022.

<sup>18</sup> BRINGUÉ-SANLLEHY, 2005: 30.

<sup>19</sup> ROS, 2005: 165

<sup>20</sup> ROS, 2005: 165

<sup>21</sup> TORRA, 2014.

<sup>22</sup> CASASSAS, 2000.



majoristes i de botiguers, arramassadors, agents de mercaders i tractants de bestiar.<sup>23</sup>

Destaquem dos estudis sobre el comerç de mules<sup>24</sup> i sobre dues cases de tractants de bestiar d'entre els segles XVIII i XIX de la Val d'Aran: en aquests queda reflectit que la Val d'Aran i el seu entorn van ser l'eix central del comerç d'importació de mules. Sanllehy afirma que les fires catalanes van ser «el centre de distribució de tot el bestiar procedent de França a l'època moderna» i que els ramblers de la Val d'Aran passaven com a mínim un port de muntanya per anar cap a terres catalanes o aragoneses<sup>25</sup>. Serra afirma que les comarques pirinenques s'han mantingut econòmicament per la ramaderia, activitat econòmica principal, i, segons l'autora, les fires i la transhumància en són testimoniatges històrics.<sup>26</sup>

Entre els segles XVIII i XX moltes fires medievals van evolucionar fins a esdevenir fires agropecuàries a conseqüència del desenvolupament de la botiga estable<sup>27</sup>, i també en van aparèixer de noves i d'altres van desaparèixer. Bonales explica que des de l'època moderna i fins al segle XIX es documenta l'existència de botigues a cases dels Pirineus, no en el seu sentit actual, sinó més aviat com a tallers o magatzems<sup>28</sup>. A diferència de la botiga estable, les fires es feien en un dia concret del calendari, un dia que es generaven guanys i despeses a preus que solien ser més baixos. Aquest fet permetia la previsió i l'estalvi de moltes famílies<sup>29</sup>. Així doncs, les fires es van especialitzar no només en el comerç de bestiar, sinó també en el d'eines del camp, quincalleria, vitualles i complements com cintes, mitges, gorres, mocadors i espadenyes; també s'hi trobaven llibres d'oracions i teixits de llana i cotó.

Al segle XX, de fires de bestiar de les comarques pirinenques se'n distingeixen de dos tipus:<sup>30</sup> les fires petites comarcals, on hi acudien ramaders locals i petits

---

<sup>23</sup> BONALES, 2020.

<sup>24</sup> SALES, 1991.

<sup>25</sup> SANLLEHY, 2014.

<sup>26</sup> SERRA, 2008.

<sup>27</sup> CARRERAS-TORRA, 2004.

<sup>28</sup> BONALES, 2020.

<sup>29</sup> CARRERAS-TORRA, 2004.

<sup>30</sup> BONALES, 2004.

i mitjans camperols i es redistribuïen els caps de bestiar sobrants i els parells de llana; i aquelles realitzades en enclavaments geogràfics estratègics que es planificaven tenint en compte les dates assenyalades d'ascens i de descens del bestiar de la muntanya.

Bonales<sup>31</sup> explica que a les fires s'acordaven contractes de pastures d'estiu, es llogaven mossos per tot l'any, es venia oli i vi d'alta muntanya i els grans ramaders negociaven els preus del bestiar per a les properes fires. Solà i Gussinyer<sup>32</sup> parla de les fires i dels mercats com a espais de socialització i remarca la seva importància com a elements de relació entre la gent, ja que s'intercanviaven coneixements i opinions en comarques tancades durant molts mesos a l'any. Hem de comptar amb un clima extrem que a l'hivern provocava el tancament de les comunicacions per la muntanya i també amb la gran distància entre els nuclis de població. Solà i Gussinyer també destaca el negoci de casaments d'hereus i pubilles, que comportava un trencament de l'endogàmia entre la pagesia local, i esmenta l'associació entre fira i «festa, ball, gresca i esbarjo comunitari.»<sup>33</sup>

Les fires van ser cabdals al llarg de la història per l'economia de moltes cases i del país en general, però la mecanització del transport i la generalització del comerç estable<sup>34</sup> van ser dos aspectes clau que van influir en el seu declivi, sobretot en les de bestiar rodó. Casassas afirma que l'expansió i la continuïtat dels mercats i les fires estava estretament relacionada amb les dificultoses comunicacions entre comarques i que, per tant, «no és estrany que la minvada de la importància dels mercats s'iniciés al moment en què els transports començaren a esdevenir més fàcils.»<sup>35</sup>

La millora de les comunicacions, tant pel que fa a la xarxa de carreteres i de camins de carro com a l'arribada del ferrocarril, van possibilitar la diversificació dels productes mercantils, l'increment comercial regional i l'especialització del

---

<sup>31</sup> BONALES, 2004.

<sup>32</sup> SOLÀ, 2004.

<sup>33</sup> SOLÀ, 2004: 599.

<sup>34</sup> SERRA, 2008.

<sup>35</sup> CASASSAS, 2000: 121.

territori<sup>36</sup>. Així, va créixer la capacitat de la pagesia de negociar i acordar la venda sense la necessitat d'esperar a la fira o al mercat.

## 2.1. Les referències més antigues de les fires de la Pobleta

Un dels objectius del treball era trobar referències antigues que datessin les fires de la Pobleta. En aquest sentit, Bertran Cuders, al seu llibre *Historia del Pallars Jussà*, esmenta la fira de la Pobleta i afirma que al segle XVIII ja es feia. En concret, comenta que les fires del Pallars Jussà «se celebraven des de temps immemorials i totes eren franques llevat les de Tremp, que amb llicència reial cobraven el dret de portes de tot el que es comercialitzava.»<sup>37</sup>

També Núria Sales, en el seu estudi sobre *Mules, ramblers i fires (s. XVIII-XIX)*,<sup>38</sup> cita un memorial de l'any 1827 on s'esmenta que a la fira de la Pobleta i a la de Sort, celebrades al novembre, es venien unes 100 mules. Com ja hem comentat, també Golobardas<sup>39</sup> esmenta la fira d'octubre de la Pobleta del 1824, però sense donar-ne més detalls.

En la cerca de documentació ens hem trobat amb un diari del capellà del poble de Solduga, al Pallars Sobirà. En data de 24 d'agost de l'any 1800, el diari comença esmentant «Son Ferias en Figueras, Prades, Solsona, Martorell y en la Pobleta de Bellvehí.»<sup>40</sup> Aquesta és la data més antiga que hem trobat fent la cerca de documentació, però sospitem que en els fons notariais dels pobles o a l'Arxiu Històric de Lleida o a l'Arxiu de la Corona d'Aragó es podrien trobar dates encara més antigues.

La primera referència que detalla la fira més enllà del seu esment la trobem a Madoz, que explica que la Pobleta «celebra una feria que empieza el Domingo siguiente de San Francisco en el mes de octubre, la cual dura toda la semana; presentándose en ella de toda clase de ganado, y muchos comerciantes de paños y otros géneros.»<sup>41</sup> També a Rocafort, en la seva síntesi de la Província

<sup>36</sup> CARRERAS-TORRA, 2004.

<sup>37</sup> BERTRAN, 2018: 160.

<sup>38</sup> SALES, 1991.

<sup>39</sup> GOLOBARDAS, 1831.

<sup>40</sup> ACPS (arxiu de complement). Fons Casa Simona de Gerri, núm. 219. 24 d'agost 1800.

<sup>41</sup> MADDOZ, 1849: 230.

de Lleida, dirigida per Carreras Candi, *Geografia General de Catalunya* escriu: «Se celebra aquí una important fira a primers d'Octubre, qu'e dura tres dies y altra lo 24 d'Agost»<sup>42</sup> i adjunta una foto d'un dia de fira (imatge 8).

**Imatge 8.** Fragment d'un firal  
Any de realització: aproximadament 1910  
Autor: Ceferí Rocafort



**Font:** ROCAFORT, 1918.

Troblem la Pobleta anotada dins d'una guia general de Lleida del 1950, on s'especifica «Celebra ferias el 1º de junio, 24 agosto, 6, 7 y 8 de octubre y el jueves lardero.»<sup>43</sup> En aquesta referència observem la menció a la celebració de quatre fires per primera vegada, però no sabem quan es van començar a celebrar realment.

Pel que fa a les dates, s'observa com es van movent dins el calendari. Hem vist com Sales esmenta una fira al novembre del 1827<sup>44</sup> i també hem trobat una publicació del 1904 de l'alcalde del municipi en un diari anomenat *La Veu de la Montanya* que anuncia «la fira de bestia de totes classes, que tenie lloch lo dia

<sup>42</sup> ROCAFORT, 1918: 722.

<sup>43</sup> Editora Leridana, 1950: 256.

<sup>44</sup> SALES, 1991.

10 d'Octubre, comensará desde aquet any y seguirà en los veniders, lo dia 6 del mateix mes pera bestia menut y continuarà lo 7 y següents per 'ls animals majors. Lo que s'anuncie pera coneixement del públich.»<sup>45</sup>

El calendari firal als Pirineus, i a Catalunya en general, era un element de cohesió i vertebració comercial<sup>46</sup> del territori, per això s'anaven movent les dates i s'esglaonaven les jornades de fira, ja que així s'asseguraven no superposar-se i que les fires fossin consecutives.

Violant i Simorra, a *La vida pastoral al Pallars*,<sup>47</sup> fa la referència més extensa de les fires de la Pobleta i en descriu tres. De la fira del Dijous Gras explica: «hi solen menar bous, vedells, algun corder gras i medrat, porcs i algun ase.»<sup>48</sup> De la fira del primer de juny esmenta: «hi menen parelles de bestiar xic (corders i corderes), vedells, porcs i ases.»<sup>49</sup> Segons l'autor, en aquesta fira els ramaders que no han venut cap corder comencen a fer-ho, però els que no en tenen la necessitat i tenen pastura els guarden per a més endavant. A més, mentre engreixen els corders aquests també fertilitzen la terra.

Tot seguit, els ramats pugen a la muntanya a passar l'estiu, i el dia de Sant Miquel, el 29 de setembre, comencen a baixar de les muntanyes; després trien el bestiar per separar els ramats de cada propietari, i «quan ja estan llestos, cadascú mena el seu ramat cap a casa, i a les valls del Bosia i Flamisell els ramaders paguen el conlloc del bestiar a la fira.»<sup>50</sup>

La fira d'octubre la titula com «la fira grossa» i escriu: «Com el seu nom indica, és la més important, no solament de la Pobleta, sinó gairebé del Pallars i tot. És la que hi acut més gent de tot arreu, tant de la mateixa comarca com de la Ribagorça, de la Conca de Tremp i àdhuc de l'Urgell, i és una de les més típiques de la vida pastoral del Flamisell.»<sup>51</sup>

---

<sup>45</sup> ACPJ. Premsa digitalitzada. *La Veu de la Montanya* (1903-1905) núm. 40. 12 de juny de 1904.

<sup>46</sup> CARRERAS-TORRA, 2004.

<sup>47</sup> ROS, 2001.

<sup>48</sup> ROS, 2001: 285.

<sup>49</sup> ROS, 2001: 296.

<sup>50</sup> ROS, 2001: 324.

<sup>51</sup> ROS, 2001: 327-328.

Seguidament, fa un recorregut pels dies de fira i el bestiar que s'hi venia: 4 i 5 d'octubre, ovelles i corders; 6 d'octubre, bous i vedells; 7 d'octubre, porcs, i el dia 8 hi acudien els «martxants», la «martzantissa». Continua explicant que el bestiar boví els dies de fira es localitza als prats del voltant del poble i es paguen 3 pessetes per «péixe-hi» (menjar l'herba). També comenta que, en aquesta fira, les cases grans de la comarca, aquelles cases que s'ho podien permetre, llogaven tot el servei: mossos, traginers, pastors, vaquers, etcètera. I aquells pobles que disposaven de vaquer i porquer comunal també el llogaven a la fira.

### 3. La Vall Fosca i la Pobleta

#### **3.1. Antecedents històrics i ramaders**

La geografia de la vall, amb forts pendents i poques planes, un clima amb temperatures extremes i cicles curts de primavera i tardor, ha provocat que la principal activitat econòmica hagi estat la ramaderia, ja que l'agricultura ha estat sempre difícil.<sup>52</sup> Mentre la ramaderia ha aportat alguns ingressos econòmics, l'agricultura ha estat principalment d'autoconsum.

De bestiar se n'ha de distingir de dos tipus: els animals de treball, que bàsicament s'usaven per transportar i llaurar, i els de reproducció, als quals se'ls feia criar o se'ls engreixava per al consum o la venda de carn.

Durant el segle XIX, segons Madoz, a la vall de Capdella hi havia bones pastures i la majoria dels pobles tenien ramats de bestiar oví. Aquest bestiar era el més nombrós a tota la comarca del Pallars Jussà, tot i que a la Vall Fosca també s'hi criava vacum i bestiar de peu rodó, en concret, mules i egües. Durant la primera meitat de segle, el bestiar boví s'imposà a les feines agrícoles a les terres de rompudes més dures. En canvi, als terrenys menys difícils s'utilitzava la mula i l'ase es dedicava a tragar.<sup>53</sup>

Cada casa tenia el seu animal de treball i tracció, però no tenien grans ramats, sinó només el necessari per a les feines agrícoles i per al consum propi. El bestiar oví i cabrum pasturava pels terrenys comunals i aprofitava tot el sotabosc. A

---

<sup>52</sup> BONETA, 2003.

<sup>53</sup> BERTRAN, 2018.



principis de segle XX, a la Vall Fosca la cria de bestiar encara donava bons resultats, sobretot el bestiar menut.<sup>54</sup> El bestiar boví i equí a la comarca del Pallars Jussà només apareix citat a la Vall Fosca i a Sarroca de Bellera, com a llocs de cria i reproducció a causa de l'abundància d'herba.<sup>55</sup>

Es fa necessari, també, lligar aquesta anàlisi amb el context històric. La Vall Fosca al segle XX va viure un procés d'obertura al món amb la construcció de la carretera que unia Capdella amb la Pobla de Segur, trencant amb l'aïllament provocat per unes vies de comunicació que havien sigut camins de ferradura tradicionals. La mobilitat geogràfica de les persones que habitaven la vall era escassa, tan sols es movien a les fires o mercats o a visitar alguns parents. Boneta afirma que la vall, al segle XX, en aspectes socials, econòmics i demogràfics recorda a una societat preindustrial.<sup>56</sup>

El 1911 es construeix a correuita una carretera que uneix la vall amb la Pobla de Segur. Aquesta carretera es necessita per transportar tot el material que requereix la construcció de la central hidroelèctrica a la capçalera muntanyenca de la vall. L'agricultura i la ramaderia encara seran les principals ocupacions de la gent autòctona mentre que els nous llocs de treball seran ocupats per persones de fora de la vall. Sense entrar en més detall, cal advertir que la construcció de la central i de la carretera va canviar la vida de la vall i la crisi demogràfica i econòmica del començament de segle es va revertir.

### 3.2. La situació geogràfica

En el seu recull geogràfic i estadístic del 1849, Madoz esmenta que la Pobleta de Bellveí tenia 50 cases.<sup>57</sup> Segons Carreras i Torra, la Pobleta el 1913 tenia 418 habitants, però s'ha de tenir en compte que la Pobleta en aquells anys era un districte municipal que comprenia diferents pobles: Castell, Antist, Estavill i Envall. Boneta, en canvi, esmenta que el 1919 la Pobleta tenia 221 habitants.<sup>58</sup>

---

<sup>54</sup> BONETA, 2003.

<sup>55</sup> BERTRAN, 2018.

<sup>56</sup> BONETA, 2003.

<sup>57</sup> MADDOZ, 1849.

<sup>58</sup> BONETA, 2003.

La xifra exacta d'habitants sembla imprecisa, però s'observa com, tot i els pocs habitants a la Pobleta, s'hi celebraven fins a quatre fires a l'any. Segons les sèries demogràfiques de l'Idescat,<sup>59</sup> el 1900 altres pobles firals tenien els habitants següents: Organyà, 1.002; Sort, 2.478; Vilaller, 619, i Salàs, 929. Aquestes dades ens han fet reflexionar, i tal com hem apuntat a la hipòtesi del treball, creiem que la situació geogràfica ha determinat, en part, la celebració de quatre fires en un poble tan petit com la Pobleta.

La Vall Fosca i tot l'entorn proper eren pobles ramaders, i la Pobleta va esdevenir un punt neuràlgic on conflüïen molts camins. Madoz explica que en aquest municipi hi creuaven els camins que es dirigien a la Pobla de Segur, a Gerri de la Sal, al port de Caldes de Boí, a Vilaller i al port de Capdella.<sup>60</sup> Bonales i Bailac expliquen que la funció del camí general, o camí reial de Pallars, era connectar l'alta muntanya del Pallars Sobirà i la Vall Fosca amb les terres planes de l'Urgell i des d'aquest punt fer via cap a Barcelona, Tarragona o Lleida.<sup>61</sup>

A més a més, l'orografia del poble, situat al fons de la vall i envoltat de grans pastures, permetia l'arribada de tot el bestiar de la fira i molta gent de fora que s'allotjava a les cases del poble convertides en fondes. En aquest sentit, s'ha de destacar que la Pobleta era el municipi de la Vall amb més cases i on hi vivia més gent.

També creiem important remarcar que la Pobleta no era un poble on l'única activitat econòmica era la ramaderia i l'agricultura, com en altres localitats de la Vall i de l'entorn, sinó que hi havia botiga, ferreria, cafè, molins fariners, forn de pa i, per tant, més serveis que a la resta de pobles i més diversificació econòmica.

Per la Pobleta també hi passava la cabanera, un camí ramader per on transhumava el bestiar. «La cabanera que puja de per avall»<sup>62</sup> significa que puja de les terres de Lleida; aquesta tenia diferents brancs: el que connectava amb la muntanya de Llessui i la vall d'Espot (Pallars Sobirà) i el branc que connectava amb el pla de Corts direcció Gerri de la Sal (Pallars Sobirà). «La cabanera venint

<sup>59</sup> Idescat. Data consulta: 3 d'abril. <https://www.idescat.cat/pub/?id=shd&lang=es>

<sup>60</sup> MADOZ, 1849. BONALES-BAILAC, 2015.

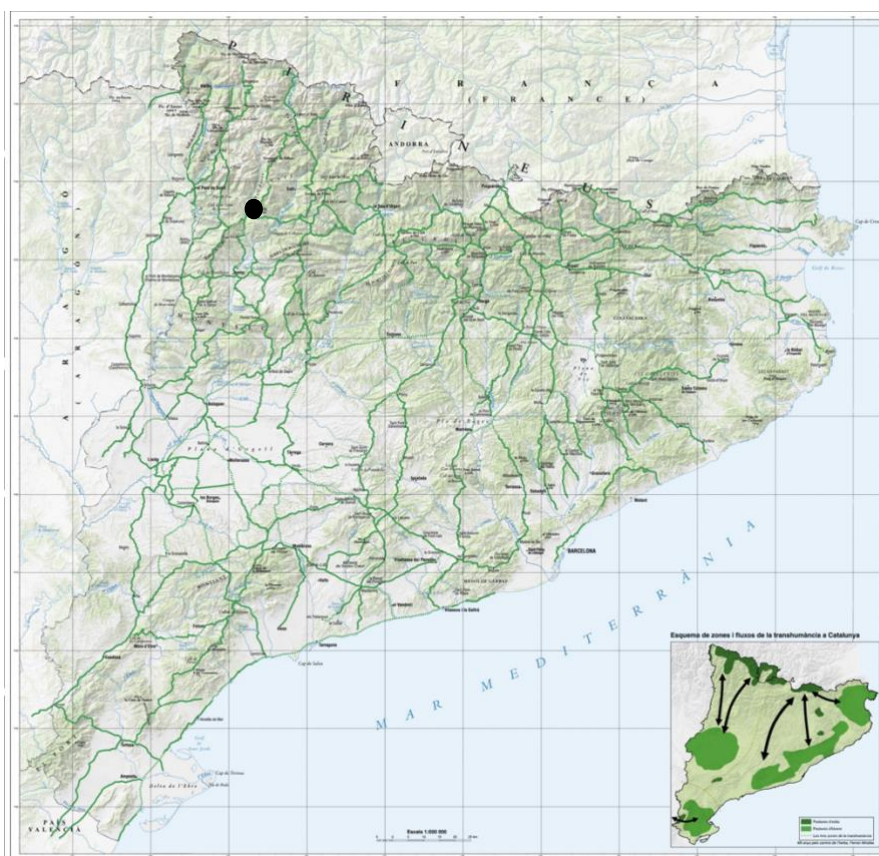
<sup>61</sup> BONALES-BAILAC, 2015.

<sup>62</sup> ROS, 2001: 73.

d'Aragó»<sup>63</sup> i de les comarques ribagorçanes també passa per la Vall Fosca, en concret, pels actuals pobles d'Aguiró, Espui i la Central de Capdella i es dirigeix cap al Coll del Triador i cap a la vall d'Espot o cap Andorra. Observem, així, la bona comunicació pel que fa als camins ramaders utilitzats per la transhumància.

Com podem veure al mapa 3 i a la seva ampliació posterior, el mapa 4, la Pobleta de Bellveí surt referenciada al mapa just en un encreuament de camins ramaders que connecten Pallars Sobirà, Pallars Jussà i Alta Ribagorça. Si ens fixem en l'*Esquema de zones i fluxos de la transhumància a Catalunya*, situat a la part inferior dreta del mapa 3, podem veure com la Vall Fosca és el contacte amb el pla de Lleida més al sud i més a prop, per tant, podem deduir que és una de les primeres zones d'intercanvi entre el pla i la muntanya.

**Mapa 3.** Camins ramaders de Catalunya senyalitzant la Pobleta de Bellveí



Font: [http://transhumancia.com/wp-content/uploads/2016/03/mapa\\_def.pdf](http://transhumancia.com/wp-content/uploads/2016/03/mapa_def.pdf)

*Camins ramaders de Catalunya:*

Institut Cartogràfic de Catalunya i Fundació Món Rural.

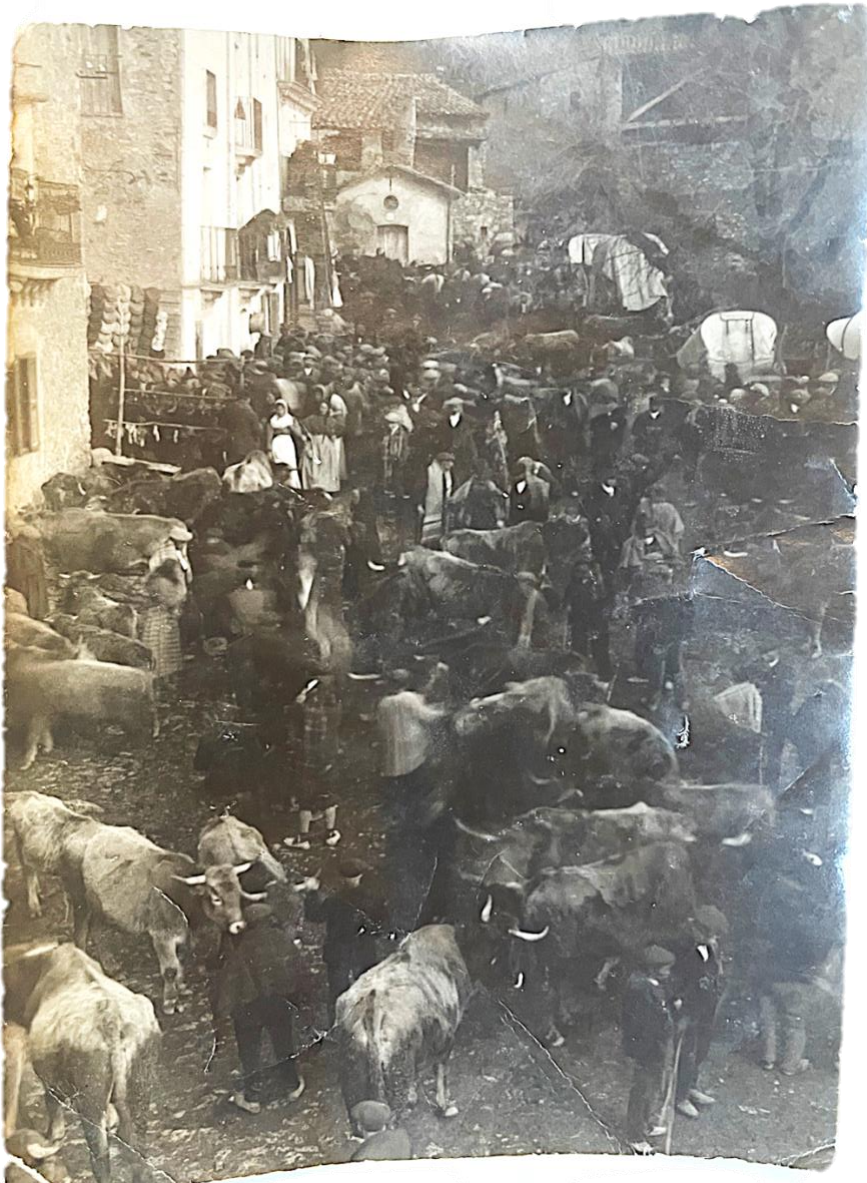
<sup>63</sup> ROS, 2001: 78.





Explica, tal com podem veure a la imatge 9, que les ovelles, les vaques, els cavalls, les mules i els porcs se situaven al barranc que passa per dins del poble, pels carrers i també en prats, com el de la Mola, que estava molt a prop del poble. En relació amb l'estància del bestiar en l'espai públic, a la imatge 10 observem l'impost municipal que aplicava l'Ajuntament,<sup>64</sup> en aquest cas, és de la fira de l'1 de juny de l'any 1936.

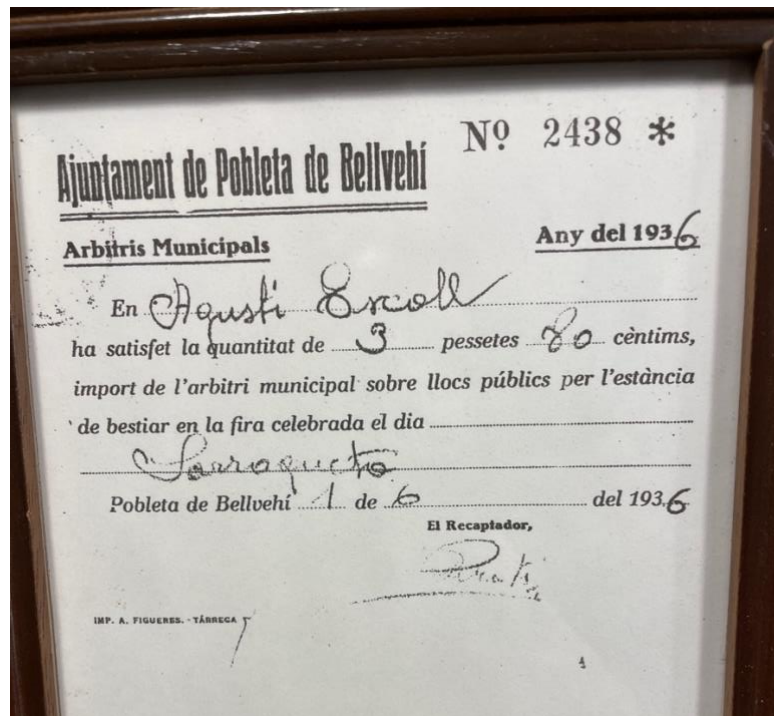
**Imatge 9.** Bestiar a la fira  
Fotografia postal realitzada abans del 1913  
Autoria: desconeguda



**Font:** Casa Felip de la Pobleta de Bellveí.

<sup>64</sup> Fotografia d'una còpia que ens ha deixat fotografiar un veí del poble quan vam fer una crida buscant documentació relacionada amb les fires aquí estudiades.

**Imatge 10.** Arbitri municipal per l'estància de bestiar en l'espai públic  
Autora: Mar Bacardit



**Font:** Casa Marxant de la Pobleta de Bellveí.

Recorda que les fires més importants de la Pobleta, les de juny i octubre, es feien en relació amb la transhumància de les ovelles. Al juny pujaven del pla direcció a la muntanya i a l'octubre baixaven per tornar a pasturar al pla. Segons ell, el que importava més era tenir l'habilitat per comprar barat i vendre més car.

Al juny hi havia molts ramats d'ovelles, es venien la mare amb el corder o la mare sola o corders sols. El Cinto recorda que la seva família acudia a la fira del juny a comprar ovelles amb corders per vendre'ls a l'agost o a l'octubre. D'aquesta fira destaca que sempre hi havia moltes parades de cireres, les portaven a vendre la gent d'Erinyà, un poble a uns 10 km de la Pobleta. També hi anaven pastors cercant feina per a l'estiu i caps de casa buscant pastors.

A l'agost només recorda transaccions de corders i vaques perquè les ovelles eren a la muntanya. Explica que alguna ovella vella que no havia pujat a la muntanya es venia per consum de carn. «Les vaques no pujaven a la muntanya



ni anaven al pla, per això eren presents a totes les fires, però la més forta era la d'octubre.»<sup>65</sup>

Segons comenta «aquesta fira d'octubre era la més grossa perquè durava tres dies, i algun any fins i tot més.»<sup>66</sup> El primer dia era el dedicat a la venda de corders i d'ovelles; el segon a la de matxos, mules, vaques i alguna egua, i l'últim dia era el torn dels «tocinos» i d'algun ramat d'ovelles que no s'havia venut. Aquest darrer dia hi acudia molta gent perquè a les cases s'hi llogaven mossos i criades, és a dir, contractaven personal per a tota la temporada. Molta gent de l'entorn proper que hi acudia a comprar «tocinos» per engreixar, els engreixava durant més d'un any, no com ara. Tots els dies hi havia firandants de torrons, quincallaires, marxants de roba, xarlatans (que eren valencians que venien mantes i faixes), cistellaires... I des de la Poble de Segur també venien moltes parades de raïm, el qual posaven en uns cistells rodons que es repartien per tot el poble.

A passar el dia hi anava molta gent local, alguns només hi anaven pels esmorzars de girella de casa l'Arruaire i de casa l'Arturo, que tenien molta fama. La família del nostre testimoni havia menjat a gairebé totes les cases del poble que feien de fonda, però, com que eren de fora del poble i tornaven a Pobellà caminant, ja no es quedaven a la festa de nit.

L'últim dia, amb l'assistència de la gent, era comú que es presentessin les futures parelles de casats. Alguns dels contractes matrimonials es feien abans de la fira i també durant la fira, però aquest últim dia era quan la parella es trobava per primera vegada. Recorda que «la gent sortia poc dels pobles i no hi havia gaires contactes. A Llessui, segons Cinto, molts eren parents perquè es casaven amb la gent del mateix poble; en canvi, les fires eren una manera d'obrir la vall i fer contactes.»<sup>67</sup>

El Cinto diu que a la fira es venia més del que es comprava i que també es feien contactes per fer vendes a casa durant l'any o que es quedava en altres fires o mercats. Recorda que a vegades a l'octubre, que baixaven a vendre ovelles i

---

<sup>65</sup> Entrevista a Cinto Font, 1 maig 2023.

<sup>66</sup> Entrevista a Cinto Font, 1 maig 2023.

<sup>67</sup> Entrevista a Cinto Font, 1 maig 2023.

corders, algun any també compraven alguns pollins per anar a vendre'ls a la fira de Salàs.

A les fires hi acudien negociants a comprar ramats de corders de 200 o 300 caps i també gent que comprava des de 25 fins a 50 caps. El Cinto creu que la fira de la Pobleta no s'hagués mantingut si no hi haguessin anat a comprar els tractants de bestiar de fora. Recorda que venien de l'Urgell, de la Cerdanya, de la Seu d'Urgell i fins i tot de Girona. A vendre hi assistia la gent de la Vall Fosca i de la Vall de Manyanet, però també del Pallars Sobirà i del que ara és l'Alta Ribagorça.

Els negociants anaven comprant a diferents venedors fins que feien un ramat gran. Les ovelles les guardava el venedor fins a la tarda, quan el negociant arreplegava tot el ramat i pagava. El mateix sistema es feia servir per al bestiar gros. Ens explica que la majoria dels ramats no venuts no tornaven cap a les valls, sinó que anaven «pravall», és a dir, que aquest bestiar sobrant es venia en altres fires o mercats.

Segons Cinto, es comentava que el bestiar que es comprava a la Pobleta per portar-lo a altres destins de Catalunya amb millors condicions tenia una adaptació més fàcil al nou lloc, ja que les dures condicions del Pallars comportaven que el bestiar venut s'adaptés fàcilment a la resta de comarques. En canvi, si el bestiar creixia en un terreny molt fèrtil i amb les millors condicions climàtiques, no s'adaptava tan bé al canvi si aquestes condicions empitjoraven.

Reflexionant sobre per què se celebraven les fires en aquest poble tan petit, el Cinto va dir: «La Pobleta era el centre de tota la Vall i de l'Alt Pirineu, per això es feia fira grossa com a Sort, Vilaller o Salàs.»<sup>68</sup> A més, a la Pobleta hi havia poques cases amb terreny, tots els terrenys eren de les mateixes quatre cases, per tant, la gent havia d'espavilar-se i no tothom podia viure del bestiar. Ens comenta que era el poble amb més tallers i petits comerços de la Vall.

Cinto creu que antigament, hi havia un costum dolent: les cases anaven a comprar fiant i quan venien els animals liquidaven els seus deutes. Però hi havia gent que a l'octubre no podia pagar al fiador perquè tenia una vida molt escassa

---

<sup>68</sup> Entrevista a Cinto Font, 1 maig 2023.

econòmicament. En relació amb aquest fet, opina que als pobles hi havia massa gent, i «per això la gent va marxar, perquè la vida a la muntanya era massa precària per a tanta gent.»<sup>69</sup>

Al final, les fires ja no es van fer ni al juny ni a agost. Segons Cinto es van deixar de fer perquè la gent ja no hi portava els animals. Els pobles estaven despoblats, i els pocs animals que hi havia, els negociants te'ls venien a comprar a casa. Consta que «des que els animals estan en granges ja no es venen a les fires.»<sup>70</sup>

El Cinto creu que el consum de carn ha canviat molt i recorda que, antigament, abans d'engreixar els animals per menjar-se'ls, es feien servir per treballar. Ens explica que abans no hi havia gaires bous a les cases, sinó que es feien servir per llaurar, i els bous vells es portaven a la fira i es venien per la carn; les vaques també servien per treballar, i quan es feien velles, s'usaven per carn. Els vedells, al contrari que a l'actualitat, no es menjaven, i els corders no es mataven tan petits, es menjaven quan tenien uns sis mesos i pesaven uns 14 kg. També hi havia cases que menjaven els moltons, però segons recorda Cinto, poques.

A més de l'entrevista de Cinto, com a font oral hem recuperat la gravació de la xerrada que va fer la Teresina a l'estiu del 2005<sup>71</sup>. Ella va néixer un dia de fira, el 5 d'octubre de l'any 1923, i recorda que a la canalla la portaven a cases d'amics o parents d'altres pobles perquè no molestés, ja que els adults tenien molta feina i el poble estava ple d'animals i gent. A casa li havien explicat que ja al segle XIX hi havia tanta aglomeració que no hi havia casa de la Pobleta que no fes de fonda, amb millors o pitjors condicions, però tothom donava de menjar i de dormir. Fins i tot s'utilitzaven els pallers per a fer-hi dormir la gent, perquè només amb el lloguer de les habitacions no s'hi cabia.

La primera fira que va viure va ser el 1934, que era un any amb esdeveniments polítics molt importants. Tot i els moviments polítics, recorda que li va sorprendre l'aglomeració de gent. Diu que venien de tota la Vall de Cardener, del Batlliu de Sas, de la ribera de Sort, del Pla de Corts, de Gòsol, de l'Alt Urgell, de la franja

<sup>69</sup> Entrevista a Cinto Font, 1 maig 2023.

<sup>70</sup> Entrevista a Cinto Font, 1 maig 2023.

<sup>71</sup> Gravació xerrada Teresina Juanmartí, estiu del 2005. La Pobleta de Bellveí, Vall Fosca.

de Ponent, de Vic, de València, d'Andorra... De fet comenta que «hi havia tanta gent de fora que es tornaven el dormir, perquè si no, no hi cabien al poble. Per exemple, el dissabte dia 4 arribaven els del bestiar<sup>72</sup> i el dia 5 es feia la fira del bestiar i aquests ja marxaven, el dia 5 arribaven els del vacum, i així successivament.»<sup>73</sup>

La Teresina recorda que a la fira del Dijous Gras es començava a llogar algun mosso per a l'estiu i que en aquesta era on es tenien les primeres impressions de com aniria la fira de Salàs. Comenta que en pobles on no se sortia gaire, era molt important trobar-se i intercanviar opinions després de l'hivern.

Repassant les particularitats de cada fira, recorda que al juny també hi acudia molta gent perquè es contractaven els mossos d'estiu, s'acordaven els conllocs de muntanya –que eren els pactes que es feien entre els ramaders i els propietaris de terres de pasturatge– i també es contractaven els garbers –les persones que segaven el cereal.

El 24 d'agost feien el que anomenaven la fira dels pollastres, en la qual es compraven pollastres que no s'havien criat al poble, però que es necessitaven per a la fira de l'octubre. Els venien a vendre tots els pobles del voltant. Així doncs, les cases els engreixaven per tenir pollastres a l'octubre. En aquesta fira, que era la porta de la fira d'octubre, ja es parlava molt de com anirien els preus del bestiar i de la vaca.

La Teresina explica que uns dies abans de la fira ja hi havia moviment a la Pobleta: hi acudien matalassers, les cases feien bugades i els prats que envolten el poble estaven plens de llençols, es netejaven tots els vidres del poble i es fabricaven màrfegues –una peça de roba amb palla dins– per aprofitar tots els racons del terra per fer-hi cabre gent.

El dia 5 d'octubre, el primer dia, era dedicat al bestiar de llana. Hi acudia moltíssima gent que ja arribava el dia 4, i els ramats s'escampaven pels carrers de dins del poble i pel barranc. La Teresina diu que no es podia sortir de casa perquè t'hi entraven les ovelles. Recorda que acostumava a haver uns 5.000 o

---

<sup>72</sup> Bestiar a la Vall Fosca és sinònim de bestiar oví.

<sup>73</sup> Gravació xerrada Teresina Juanmartí, estiu del 2005.

6.000 caps de bestiar. També afirma que la fira de la Pobleta obria el mercat i el preu de la parella.<sup>74</sup> La particularitat de la fira del bestiar de la Pobleta era que, en ser la primera, es fixava un preu que marcava la resta de fires de Catalunya. Segons ella, això passava només amb el bestiar de llana, no amb el vacum.

El dia 5 a la tarda ja arribaven els del vacum i també s'estenia la fira als prats perquè no s'hi cabia només amb l'espai del poble. Els ramaders de la Pobleta deixaven el seu bestiar dins les eres per fer espai i poder llogar els prats. Per dividir les parcel·les s'hi feien uns quadrats amb andars i el propietari cobrava uns diners per l'herba que menjaven els animals. La Teresina recorda que «des del prat de Seurí fins al prat de la Font eren tot vaques i vedells.»<sup>75</sup>

**Mapa 5.** Probable delimitació de l'estància del bestiar sobre l'ortofotomapa de l'any 1945.



**Font:** Elaboració pròpia a partir del recull d'informació de les fonts orals i amb el recurs en línia Instamaps.

En relació amb la delimitació de l'estància del bestiar, hem creat el mapa 5 per clarificar l'abastament del terreny. A més a més, seguidament podeu observar la imatge 11, una fotografia del prat de la Font, o també anomenat el prat del

<sup>74</sup> La parella significava: la ovella i el corder o la ovella amb el corder dins la panxa.

<sup>75</sup> Gravació xerrada Teresina Juanmartí, estiu del 2005.



Senyor, un dia de fira de vaques, matxos, mules i cavalls. En aquesta fotografia també s'aprecien els andars que delimitaven els prats.

**Imatge 11.** Els animals de fira al prat del Senyor o prat de la Font.  
Any de realització: entre els anys 40 i 50 del segle XX  
Autoria: desconeguda



**Font:** Fons personal de Casa del Metge de la Pobleta de Bellveí.

Segons explica la Teresina, com que no hi havia aigua al poble<sup>76</sup> les cases llogaven noies per anar a buscar-ne a la segla amb la collada. Recorda que a Casa Arturo<sup>77</sup> rentaven les copes en una pica i hi havia tres noies llogades només per fer viatges a la segla i tenir aigua tota la fira.

També comenta que les cases de Pobleta mataven tres o quatre corders per tenir menjar per a tothom que acudia a la fira. Llavors moltes cases també feien de botiga i tallaven carn. Els dies d'abans de la fira també es recollia tota la verdura dels horts per por de les gelades, per poder donar el servei i «perquè sinó no hi hauria quedat res a l'hort perquè la gent voltava per tot arreu.»<sup>78</sup>

Tot seguit remarca que del corder s'utilitzava tot i que les dones baixaven a la segla a rentar-ne les tripes per poder elaborar la girella. Es tallaven tots els

<sup>76</sup> La font del poble és de l'any 1935.

<sup>77</sup> Casa Arturo era, i encara és, un establiment obert tot l'any que oferia servei de café i de fonda.

<sup>78</sup> Gravació xerrada Teresina Juanmartí, estiu del 2005.



menuts i la feixura, s'hi barrejava arròs i tot junt s'embotia als budells. La sang s'aprofitava per fer el freginat, un sofregit de sang, tomàquet i ceba amb alls escalivats i una picada, al qual s'hi afegien les potes del corder ben netes.

Depenent de la seva economia, explica la Teresina, la gent menjava asseguda a taula o al carrer amb alguna cosa comprada.

«A les cases, per esmorzar es donaven sopes de pa amb una mica de cansalada o ceba fregida i un plat de freginat. Per dinar es preparava un gran caldo, amb gallina i braons de corder; separaven la sopa, i amb la resta es feia l'escudella («tocino», patata, col i cigrons acompanyats de la carn d'olla). De segon plat es donava el pollastre rostit a la cassola. I per sopar tornaven a donar sopes, verdura i girella fregida o alguna costella de corder. De postres hi havia raïm, pomes i molls d'avellanes o nous..»<sup>1</sup>

El dia 6 estava dedicat als matxos, a les mules i als cavalls. A la nit hi havia ball, així com el dia 7. Els balls, que eren molt animats, es feien al Salón del Metge o a l'Era de Pau. La Teresina rememora que es llogava un acordionista i que durant la guerra n'hi anava un de molt singular que es deia Sarassa.

El dia 7 era conegut com «el dia dels porcs, les dones i els marxants de roba. Les mestresses feien diners venent els porcs o uns primals i se'ls gastaven amb roba per a elles i per a tota la família.»<sup>79</sup> La Teresina comenta que se'ls obria el món a la fira perquè moltes no tenien més diners durant l'any, ja que depenien del marit. En canvi, aquell dia, feien el que volien.

Segons recorda, a les fires de la Pobleta hi anava el veterinari i el secretari de l'Ajuntament per fer les guies de trasllats de ramats, però també un notari que s'allotjava a Casa Arturo, on hi havia una habitació que descriu com «decent i especial.»<sup>80</sup> El notari venia a la fira a firmar capítols matrimonials i compravendes.

A la imatge 12 es mostra una d'aquestes guies expedides per l'Ajuntament amb el vistiplau del veterinari, però se n'han conservat poques fruit de la compravenda en fires de la Pobleta. A la imatge 13 es mostra una guia expedida per l'Ajuntament de Llesui fruit del trasllat de bestiar a la fira de la Pobleta.

<sup>79</sup> Gravació xerrada Teresina Juanmartí, estiu del 2005.

<sup>80</sup> Gravació xerrada Teresina Juanmartí, estiu del 2005.

**Imatge 12.** Guia de circulació de bestiar expedida a la Pobleta  
Autora: Mar Bacardit

CERTIFICADO DE INSCRIPCIÓN Y CIRCULACIÓN

**Distrito de Pobleta de Bellvehi**

TALÓN NÚM. \_\_\_\_\_ DESTINO Pobla de Segur

RUTA \_\_\_\_\_ D. Jacinto Nallon vecino de este Distrito  
Hauer ha vendido a D. Pedro  
una cabezas de ganado Ovino  
y \_\_\_\_\_ cabezas de ganado \_\_\_\_\_  
comprometiéndose el vendedor a responder de la legalidad de este contrato y declarando tener inscrito dicho ganado en el Registro especial de ganadería de esta Población el día 5 de Octubre de 1933

EL ALCALDE. P. Guarnardi EL VENDEDOR. P. P.

Font: ACPJ, Fons Ajuntament de la Pobla de Segur, Llibres especials de ramaderia per control duaner, 1902-36, documents 5008-5019.

**Imatge 13.** Guia de circulació de bestiar expedida a Llesui  
Autora: Mar Bacardit

CERTIFICADO DE INSCRIPCIÓN Y CIRCULACIÓN Ayuntamiento de Segur

Don Manuel Francena Secretario de este Ayuntamiento, certifico: Que D. José Orten vecino de Segur de esta localidad, declara que procedente de su ganadería y con destino a Pobleta de Bellvehi conduce 495 cabezas de ganado para la venta cuyo ganado figura inscrito en el libro especial de este Distrito, al folio núm. 115 y que se resgña a continuación: cuyo ganado ha pastado en términos municipales de este pueblo por durante el tiempo de verano de 1933

Número de cabezas	CLASE DE GANADO	EDAD	Alzada metros	Marcas, pelo, manchas de otros colores y demás señas
<u>Cuatrocientos noventa y cinco</u>	<u>lanares</u>	<u>Diferentes</u>		

Y para que conste se expide la presente, que vale por 5 días, en Segur a cuatro de Octubre de mil novecientos treinta y cuatro

V. B. El Alcalde, José Barbal El Secretario, Manuel Francena

**DISTRITO MUNICIPAL LLESUI**

NOTA.—La falta de inscripción en el registro, así como la de documentación que justifique ser nacional el ganado o su legal procedencia, será penado con arreglo a la vigente Ley de contrabando y defraudación de 3 de Septiembre de 1904.

Tip. Sol-Lérida—9850

Font: ACPJ, Fons Ajuntament de la Pobla de Segur, Llibres especials de ramaderia per control duaner, 1902-36, documents 5008-5019.

Per acabar, la Teresina comenta que durant l'any els comerciants de Pobla o de Tremp intermediaven i pujaven als pobles productes que finançaven, com l'oli i la sal. Ara bé, les fires cobraven el producte amb el recàrrec corresponent. La gent feia diners a la fira i, així, saldava deutes. Per a les famílies pageses era la manera de tenir aquests productes tot l'any, altrament, no se'ls podien permetre.

## 5. Anàlisi dels resultats

### **5.1. Algunes consideracions prèvies**

Primer repassarem la metodologia utilitzada per extreure la informació que us presentem i, seguidament, n'analitzarem de les dades.

Els RE ens han servit per fer un buidatge de les transaccions que es van fer entre els anys 1903 i 1956. Hem anotat cada moviment que hem trobat relacionat amb les quatre fires i hem seguit el mateix model d'anotacions d'entrades i sortides de bestiar. Hem recollit un total de 240 entrades i 705 sortides<sup>81</sup> que mouen els caps de bestiar que us mostrem a continuació. Per tal d'elaborar aquesta taula s'han considerat, a part del total d'entrades i sortides, aquelles que feien referència a la «no venda o retorn de fira», per tal de no comptabilitzar els moviments dues vegades (entrada i sortida).

**Quadre 1.** Registre de les transaccions (1902-1956)

	Oví	Cabrum	Porcí	Vacum	Cavallí	Mular	Asiní
<b>Sortides</b>	14773	1261	158	1296	73	135	225
<b>Entrades</b>	6087	229	152	639	43	96	492
Retorns	255	216	6	120	7	16	11

**Font:** Elaboració pròpia a partir de les fonts primàries arxivístiques (veure fonts primàries)

Aquest buidatge d'informació és aproximat. Com hem anat explicant al llarg d'aquestes pàgines, malauradament, els RE no s'han conservat en tots els ajuntaments de l'àrea d'influència de la fira de la Pobleta ni se n'han conservat de tots els anys. Per tant, no hi ha una continuïtat registrada com per afirmar que són dades totals.

<sup>81</sup> Veure l'Annex 1 – Totals.

A més a més, els RE consultats tenen mancances registrals en alguns aspectes: trobem anys amb molts registres i anys on quasi no se n'apunten<sup>82</sup>; hi ha llibres amb anotacions que registren tant els moviments de bestiar direcció a la fira (sortida) com el retorn al municipi dels caps no venuts (entrada) i d'altres que no registren cap retorn. Aquests fets podrien entendre's com anys d'una major o menor afluència a la fira o com anys de moltes i anys de poques vendes, però tenim dubtes al respecte, i segons el nostre criteri, els RE són registres incomplets.

En aquest sentit, també volem destacar que els RE són fruit d'un sistema patriarcal on acostuma a ser l'home de la casa qui porta el registre públic. Tot i que l'economia familiar, les cures i l'abastament de totes les necessitats dels animals eren part de la vida quotidiana d'ambdós gèneres (inclús podríem dir que era responsabilitat de tota la família), els registres eren majoritàriament masculins.

Hem de destacar, però, que hem trobat algunes dones que registren el bestiar al seu nom, algunes d'elles viudes (com la de la imatge 6) i, per tant, hereves del bestiar del marit, i d'altres sense cap anotació específica prèvia, sinó amb un registre de propietat directa (com la de la imatge 7). Fos pel motiu que fos, volem destacar que les dones que registraven bestiar al seu nom eren actives a les fires. A la imatge 6 s'observa el registre d'una dona que va a les fires de Salàs, de la Pobleta i de Vilaller. I a la imatge 7 s'observa el registre d'una dona molt activa en les transaccions de bestiar que també acudeix a les fires esmentades anteriorment.

Aquestes dades ens porten a abordar l'anàlisi de les dades dels RE com a part d'una economia familiar pagesa i ramadera en la qual les dones van ser part activa com els homes, i fins i tot la canalla. Així doncs, el registre majoritàriament masculí l'entendem com un reflex de la realitat viscuda, on de ben segur els homes eren els principals actors en les transaccions de bestiar, però no podem deixar de reflexionar sobre l'origen patriarcal d'aquesta realitat i, sobretot, no podem

---

<sup>82</sup> Veure l'Annex 2 – Totals per anys.

invisibilitzar les dones que davant d'un món masculí van tirar endavant trencant estereotips.

Una vegada obtinguts els totals del quadre 1, que tot i ser aproximats són les primeres dades que tenim sobre les fires ramaderes de la Pobleta, ens hem fixat en el pes de les transaccions de cada fira, en les entrades i en les sortides.

**Quadre 2.** Les transaccions de les fires entre 1902-1956

<b>Sortides</b>	<b>Oví</b>	<b>Cabrum</b>	<b>Porcí</b>	<b>Vacum</b>	<b>Cavallí</b>	<b>Mular</b>	<b>Asiní</b>
<b>Dijous Gras</b>	338	-	-	125	4	13	6
<b>1 juny</b>	2.742	652	15	38	5	4	94
<b>24 agost</b>	301	79	4	20	2	1	6
<b>La fira grossa d'octubre</b>	11.281	741	138	1211	62	125	129
<b>Sense data</b>	366	15	7	12	7	8	1
<b>Entrades</b>	<b>Oví</b>	<b>Cabrum</b>	<b>Porcí</b>	<b>Vacum</b>	<b>Cavallí</b>	<b>Mular</b>	<b>Asiní</b>
<b>Dijous Gras</b>	320	20	10	62	10	15	3
<b>1 juny</b>	2.050	98	9	95	3	9	5
<b>24 agost</b>	30	3	11	5	-	14	2
<b>La fira grossa d'octubre</b>	3.486	95	115	462	17	58	482
<b>Sense data</b>	201	13	7	15	13	-	-

**Font:** Elaboració pròpia a partir de les fonts primàries arxivístiques (veure fonts primàries)

Tot seguit hem cregut necessari valorar el pes econòmic del bestiar. Cal entendre que és una tasca complicada, ja que es desconeix el preu de cada animal i és un preu que varia en funció de molts aspectes: l'economia del moment, la demanda de bestiar, l'època de la venda..., però també per les característiques físiques de cada animal, com els anys de vida, el caràcter, la constitució o l'aspecte físic. Per tant, esdevé impossible trobar informació que sigui un reflex real del preu del bestiar.

Per aquest motiu es justifica l'anàlisi de les transaccions aproximades en clau econòmica fent ús dels totals registrats i d'un índex fiscal que hem calculat. Les entrades es relacionen amb les compres adquirides a les fires i les sortides amb les vendes. En aquest cas hi hem restat aquells moviments de retorn a fira. El càlcul de l'índex fiscal s'ha basat en el valor atorgat al producte íntegre del



recompte de ramaderia d'un Apèndix a l'amillament<sup>83</sup> de Senterada de l'any 1932. Així hem pogut calcular el pes aproximat de les transaccions a partir del valor mitjà de cada animal multiplicat pels totals.

L'elecció de l'any 1932 per calcular aquest índex es justifica en tant que se situa al mig de l'etapa estudiada, i pel que hem pogut observar, en els apèndixs d'amillaments anteriors el preu era més baix i en els posteriors augmentava. Així doncs, hem valorat escollir una data d'entremig per compensar els extrems econòmics i hem escollit l'Apèndix del municipi de Senterada perquè els apèndixs s'han conservat als arxius i hem pogut fer una comparació de l'evolució dels preus durant els anys estudiats.

Seguidament, detallem un exemple per tal de clarificar aquest procés. El producte íntegre del sector vacum el 1932 a Senterada equival a 21.250,07 pessetes i hi ha un total de 147 números de caps de bestiar. Hem procedit a dividir el producte íntegre entre el número de caps i hem conclòs que cada individu tenia un valor mitjà<sup>84</sup> d'unes 144,55 pessetes. Tot seguit, hem multiplicat el valor mitjà pel total registrat i n'hem calculat el percentatge.

Hem exclòs el sector cavallí d'aquesta anàlisi econòmica perquè les transaccions registrades són mínimes i perquè no teníem prou informació en els apèndixs d'amillament per calcular l'índex fiscal i el valor mitjà d'un individu. Aquest fet denota que la presència d'aquest animal a la Vall era irrisori, com també confirmen les fonts orals.

**Quadre 3.** Pes econòmic de cada sector

Sortides	Valor mitjà per individu (pessetes)	Aproximació valor econòmic (pessetes)	Percentatge %
Oví	14,20	209.776,6	38,82%
Vacum	144,55	187.336,8	34,66%
Mular	492,78	66.525,53	12,31%
Cabra	31,25	39.406,25	7,29%
Asiní	83,57	18.803,25	3,48%
Porcí	117,18	18.514,44	3,43%
		Total= 540.362,87	

<sup>83</sup> ACPJ. Fons Ajuntament de Senterada, Apèndix a l'amillament, núm. 1932.

<sup>84</sup> Com hem dit, és un valor mitjà perquè cada individu, per les característiques físiques i els anys, té un preu, però és l'única manera que hem trobat per transformar els totals en pessetes i, així, analitzar quin pes econòmic tenia cada sector.

Entrades	Valor mitjà per individu (pessetes)	Aproximació valor econòmic (pessetes)	Percentatge %
Oví	14,20	86.435,4	29,59%
Vacum	144,55	92.367,45	31,59%
Mular	492,78	47.306,88	16,19%
Cabra	31,25	7.156,25	2,45%
Asiní	83,57	41.116,44	14,07%
Porcí	117,18	17.811,36	6,1%
		Total= 292.193,78	

**Font:** Elaboració pròpia a partir de les fonts primàries arxivístiques (veure fonts primàries)

El següent quadre que presentem és una aproximació a la mitjana de caps que comprava una persona a un venedor. Per fer aquest recull de dades hem escollit tres anys en què els registres de transaccions de sortides són freqüents i probablement reflecteixen amb més fidelitat les dades que analitzarem.

**Quadre 4.** Mitjana de caps/persona

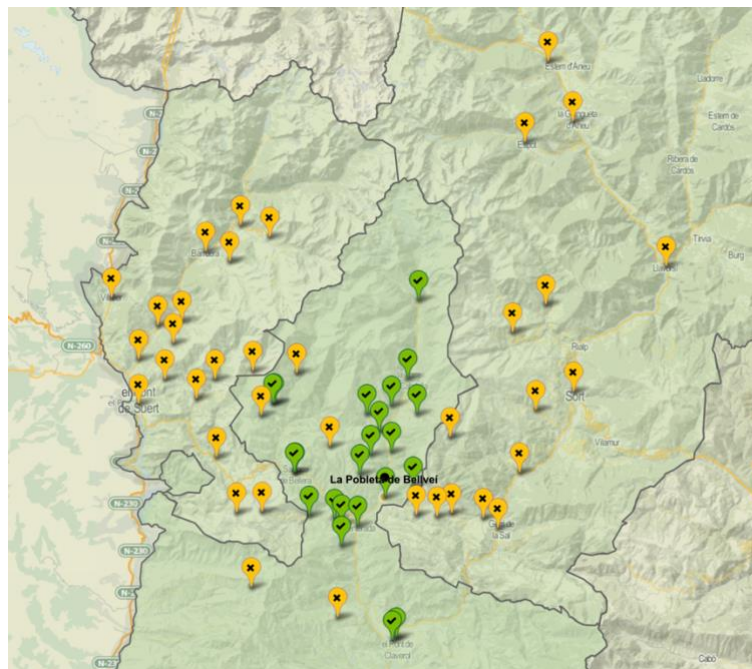
Unitats de sortida 1927	Núm. de caps	Núm. de persones	Mitjana caps/persona
<b>Vacum</b>			
1 – 3	43	26	1,65
4 – 6	27	5	5,4
+ de 6	57	3	19
<b>Oví</b>			
1 – 20	78	6	13
21 – 40	334	10	33,4
+ de 40	655	7	93,57
Unitats de sortida 1934	Núm. de caps	Núm. de persones	Mitjana caps/persona
<b>Vacum</b>			
1 – 3	99	48	2,06
4 – 6	76	16	4,75
+ de 6	50	4	12,5
<b>Oví</b>			
1 – 20	21	2	14,5
21 – 40	237	8	29,6
+ de 40	977	12	81,4
Unitats de sortida 1953	Núm. de caps	Núm. de persones	Mitjana caps/persona

<b>Vacum</b>			
<b>1 – 3</b>	38	23	1,65
<b>4 – 6</b>	8	2	4
<b>+ de 6</b>	-	-	-
<b>Oví</b>			
<b>1 – 20</b>	152	11	12
<b>21 – 40</b>	189	7	27
<b>+ de 40</b>	-	-	-

**Font:** Elaboració pròpia a partir de les fonts primàries arxivístiques (veure fonts primàries)

Com ja s’ha apuntat anteriorment, les dades que analitzem són les extretes dels RE d’alguns dels municipis més propers a la Pobleta. Al mapa 6 volem deixar constància dels municipis on s’ha pogut fer un buidatge de dades o una part d’aquest buidatge, ja que no es conserven tots els RE. En verd s’observen els municipis on s’han conservat alguns RE<sup>85</sup>, els quals hem consultat en aquesta anàlisi, i en groc, aquells municipis on no se n’han conservat (Pallars Sobirà) o en els quals l’arxiu no està classificat ni obert al públic. Amb aquest mapa també evidenciem que les dades reals podrien variar molt per la quantitat de municipis de l’àrea d’influència que no han estat analitzats.

**Mapa 6. Visualització de l’abast d’aquesta anàlisi**



**Font:** Elaboració pròpia amb el recurs en línia Instamaps

<sup>85</sup> ACPJ i AMTC

Per tant, a l'espera de nous estudis, podríem concloure que les dades de les transaccions que presentem a continuació podrien augmentar, ens atreviríem a afirmar que es podrien arribar a doblar, ja que falta una part important dels actuals municipis del Baix Pallars i de la zona oriental de l'Alta Ribagorça, que per les fonts orals sabem que assistien a les fires tant a vendre com a comprar.

Aquests municipis propers a la Pobleta que no hem analitzat podrien capgirar les dades, però també ens podríem sorprendre si analitzem els municipis més llunyans de l'àrea d'influència, ja que a la fira de la Pobleta hi assistia tot el Pallars, segons afirmen Violant i Simorra<sup>86</sup> i les fonts orals.<sup>87</sup> Sigui com sigui, en l'aproximació a les transaccions que estem analitzant s'ha de tenir present el mapa 6.

## 5.2. Anàlisi de les transaccions

Centrem-nos ara en l'anàlisi de les dades presentades anteriorment. El quadre 1 ens mostra que la ciutadania local<sup>88</sup> a les fires venia més del que comprava. Aquest fet encaixa amb les fonts orals, que expliquen la relació entre les fires i l'estalvi per poder pagar els deutes acumulats durant mesos. En els sectors oví i vacum és especialment remarcable que les entrades són la meitat de les sortides (en el cas oví no és exactament la meitat, però gairebé). Aquest fet també certifica que gran part de les vendes anaven més enllà de l'entorn proper i que, per tant, les fires de la Pobleta no eren fires d'abast local i comarcal.

**Quadre 1.** Registre de les transaccions (1902-1956)

	Oví	Cabrum	Porcí	Vacum	Cavallí	Mular	Asiní
<b>Sortides</b>	14773	1261	158	1296	73	135	225
<b>Entrades</b>	6087	229	152	639	43	96	492
Retorns	255	216	6	120	7	16	11

**Font:** Elaboració pròpia a partir de les fonts primàries arxivístiques (veure fonts primàries)

Les fonts orals també confirmen que la importància de les fires de la Pobleta era, en part, per l'assistència de comerciants i negociants que marxaven amb grans

<sup>86</sup> ROS, 2001.

<sup>87</sup> Cinto Font, 1 maig 2023. Teresina Juanmartí, estiu del 2005.

<sup>88</sup> Les dades que hem analitzat venen de la ciutadania local, la que majoritàriament registrava en el RE del seu municipi.



ramats.<sup>89</sup> La comparació de la compravenda del sector oví o vacum amb la del sector porcí exemplifica aquesta diferència, les dades reflecteixen que les entrades són gairebé les mateixes que les sortides i, per tant, la compravenda del sector porcí sí que tenia un caràcter marcadament local.

Les dades del sector asiní tenen un rerefons secret i curiós, ja que de les 492 entrades d'ases, 200 les va fer en un sol dia només un comprador. Desconeixem el context d'aquesta compra, però es va celebrar a la fira d'octubre i la persona que va fer-la va passar de tenir un ase el mes de març a registrar-ne 470 a l'octubre al·legant que 200 eren de compra i 270 de cria. És evident que d'un ase no poden néixer 270 animals, així que aquesta transacció seguirà sent una incògnita, i més perquè en aquesta persona no es registren ni més entrades ni més sortides d'ases. És una dada que calia remarcar perquè sense conèixer aquest fet extraordinari es podria tergiversar la realitat.

Així, restant aquests 200 ases, el sector mular i asiní també tenen un caire de compravenda local en la seva majoria de transaccions. És un sector d'animals de força de treball i de transport que trobem present a les cases de la Vall Fosca.<sup>90</sup> En concret, el sector mular té més sortides que entrades. Aquesta dada possiblement es podria relacionar amb la fira de Salàs, on la compravenda de mules era molt important i alguns dels tractants de bestiar que assistien a aquella fira freqüentaven les compres de mules en fires properes.<sup>91</sup> El testimoni de compravendes del sector cavallí té una consideració a part, ja que era un animal poc present a la Vall i només algunes cases en tenien.<sup>92</sup>

Si ens fixem en el quadre 2, observem que les dues fires més fortes eren la del juny i la d'octubre, i aquesta última era la que tenia més moviment de bestiar, ja que, a diferència de les altres, durava tres dies. Per contra, les fires del Dijous Gras i del 24 d'agost tenien poc moviment de bestiar. Això s'explica perquè, per les condicions hivernals dels pobles de muntanya, molts ramats d'ovelles a l'hivern pasturaven als plans de la conca de Tremp o d'altres comarques de

---

<sup>89</sup> Cinto Font, 1 de maig 2023. Teresina Juanmartí, estiu del 2005.

<sup>90</sup> Cinto Font, 1 de maig 2023.

<sup>91</sup> BONALES, 2021.

<sup>92</sup> Cinto Font, 1 de maig 2023.

Lleida. En canvi, quan se celebrava la fira de l'agost la majoria d'ovelles estaven pasturant a la muntanya, que és on hi havia més aliment. Tot i això, sabem, gràcies a les fonts orals, que algunes cases es quedaven els corders per vendre'ls a l'estiu i només pujaven a la muntanya les ovelles.

**Quadre 2.** Les transaccions de les fires entre 1902-1956

Sortides	Oví	Cabrum	Porcí	Vacum	Cavallí	Mular	Asiní
<b>Dijous Gras</b>	338	-	-	125	4	13	6
<b>1 juny</b>	2.742	652	15	38	5	4	94
<b>24 agost</b>	301	79	4	20	2	1	6
<b>La fira grossa d'octubre</b>	11.281	741	138	1211	62	125	129
<b>Sense data</b>	366	15	7	12	7	8	1
Entrades	Oví	Cabrum	Porcí	Vacum	Cavallí	Mular	Asiní
<b>Dijous Gras</b>	320	20	10	62	10	15	3
<b>1 juny</b>	2.050	98	9	95	3	9	5
<b>24 agost</b>	30	3	11	5	-	14	2
<b>La fira grossa d'octubre</b>	3.486	95	115	462	17	58	482
<b>Sense data</b>	201	13	7	15	13	-	-

**Font:** Elaboració pròpia a partir de les fonts primàries arxivístiques (veure fonts primàries)

Com hem anat apuntant, la fira de juny coincideix amb l'ascensió a la muntanya per passar l'estiu i tenir abundància d'aliment. En aquesta fira detectem que les entrades i les sortides de bestiar oví són d'un pes semblant, i les fonts orals expliquen que algunes cases acudien a aquesta fira per comprar corders per engreixar-los a l'estiu. Aquesta podria ser una fira de redistribució de bestiar, és a dir, de compra dels exemplars joves i venda dels més vells, que pujaven del pla i es venien per consumir la carn.

Aquesta teoria concorda amb les dades del sector vacum: al juny es compra més vaca de la que es ven, segurament pel fet de comprar un vedell més petit i, per tant, més barat. El bestiar vell costa d'alimentar i d'engreixar quan no es tenen recursos, per tant, és millor vendre's l'animal i substituir-lo per un de petit que menjarà menys (si es destina a carn) i tindrà més anys per viure (si es destina a reproducció).

La fira d'octubre es relaciona amb el descens de la muntanya per passar a pasturar en un indret amb millor climatologia i aliment. Aquesta fira era un moment clau per al sector ramader de la zona de l'Alt Pirineu, ja que hi acudien més comerciants o negociants que creaven grans ramats a partir de petites compres a cada ramader.

Aquests ramats tenien destins finals per tot Catalunya, però el més important per a nosaltres és observar que sense la compra d'aquests negociants o comerciants, les fires de la Pobleta serien essencialment de compravenda local. Gràcies a l'interès i la necessitat de redistribuir el bestiar de l'Alt Pirineu per la resta de Catalunya, els comerciants acudien a les fires de la Pobleta i aportaven uns diners que mantenien les economies familiars i permetien subsistir al món local.

Al quadre 3, en el qual s'observen les transaccions registrades entre els anys 1903 i 1957, podem observar el pes econòmic de cada sector.

En aquests gairebé 55 anys, les sortides registrades (o vendes) van aportar un valor econòmic aproximat de 540.362,87 pessetes al món local, i els sectors que més pes tenien eren l'oví i el vacum, respectivament. La Vall va invertir unes 292.193,78 pessetes per comprar bestiar a les fires de la Pobleta. Molt probablement, i segons ens confirmen les fonts orals, el món local podia permetre's comprar i invertir en nou bestiar gràcies a les transaccions de vendes.

**Quadre 3.** Pes econòmic de cada sector

<b>Sortides</b>	<b>Valor mitjà per individu (pessetes)</b>	<b>Aproximació valor econòmic (pessetes)</b>	<b>Percentatge %</b>
Oví	14,20	209.776,6	38,82%
Vacum	144,55	187.336,8	34,66%
Mular	492,78	66.525,53	12,31%
Cabra	31,25	39.406,25	7,29%
Asiní	83,57	18.803,25	3,48%
Porcí	117,18	18.514,44	3,43%
		Total= 540.362,87	

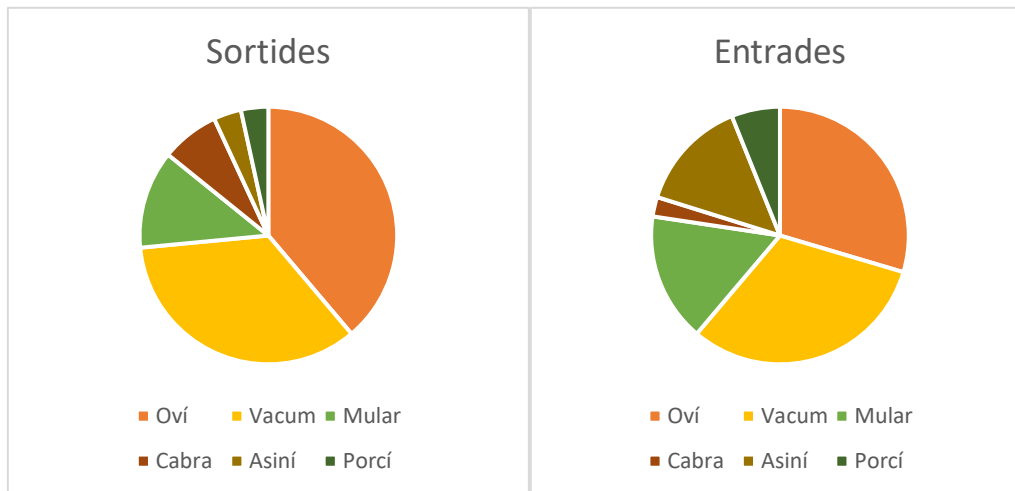
  

<b>Entrades</b>	<b>Valor mitjà per individu (pessetes)</b>	<b>Aproximació valor econòmic (pessetes)</b>	<b>Percentatge %</b>
Oví	14,20	86.435,4	29,59%
Vacum	144,55	92.367,45	31,59%
Mular	492,78	47.306,88	16,19%
Cabra	31,25	7.156,25	2,45%

Asiní	83,57	41.116,44	14,07%
Porcí	117,18	17.811,36	6,1%
		Total= 292.193,78	

**Font:** Elaboració pròpia a partir de les fonts primàries arxivístiques (veure fonts primàries)

**Gràfic 1.** Percentatge del pes econòmic per sectors



**Font:** Elaboració pròpia a partir de les dades del quadre 3.

Es fa difícil aportar una dada econòmica referent a l'aportació de diners per part de comerciants o negociants de bestiar perquè no sabem quantes sortides o vendes són de compres de les persones de fora de la Vall, però si restem el pes econòmic de les entrades (o compres locals) a les sortides (o vendes), ens podem aproximar al mínim i afirmar que unes 248.169 pessetes van anar destinades a comprar bestiar per redistribuir-lo pel país.

Pel que fa a les entrades, s'observa com al món local hi predomina la inversió en vaques per sobre de la d'ovelles. Segurament pel fet que les cases anaven a vendre's part de les ovelles, però any rere any la cria natural mantenia els seus ramats. De vaques a les cases, en canvi, n'hi havia poques, i quan es feien velles calia substituir-les.

La vaca vella es venia a les fires, sobretot a l'octubre, per tal que passés la resta de la seva vida al pla, on tenia millors condicions de vida que a la muntanya i on segurament encara podria criar un o dos anys abans de destinar-se a carn de



consum.<sup>93</sup> Per tant, la venda de vaca vella dels Pirineus feia allargar la vida a l'animal i augmentava el guany tant al comprador, que adquiria un animal a menys cost, com al venedor, que adquiria uns diners per invertir en la substitució de l'animal i s'estalviava la despesa d'alimentar-lo.

La diferència entre el valor econòmic de cada sector és gran. Per exemple, la mula, un sector d'abast bàsicament local, té el preu més elevat, però se situa en la tercera posició global tot i no tenir gaires transaccions. La resta de sectors locals amb poques transaccions, com l'ase, els porcs o les cabres, tenen poc impacte econòmic. El més rellevant són els sectors oví i boví: les ovelles com que tenen un preu baix són unes transaccions econòmiques que mouen molts caps de bestiar. En canvi, la vaca té un preu més elevat i, per tant, un pes econòmic superior amb menys caps de bestiar venuts i comprats.

En el quadre 4 hem volgut analitzar la mitjana de caps per persona en les vendes de tres anys. En el cas del bestiar vacum s'observa una tendència a vendre d'un a tres caps a cada transacció. Aquest fet pot tenir diferents lectures, perquè sabem que gran part de les compres eren per al món local i que les cases no acostumaven a tenir grans ramats de vaques. Però per les fonts orals també sabem que hi havia tractants que compraven un o dos individus a cada venedor fins a aconseguir un ramat.

**Quadre 4.** Mitjana de caps/persona

Unitats de sortida 1927	Núm. de caps	Núm. de persones	Mitjana caps/persona
<b>Vacum</b>			
1 – 3	43	26	1,6
4 – 6	27	5	5,4
+ de 6	57	3	19
<b>Oví</b>			
1 – 20	78	6	13
21 – 40	334	10	33,4
+ de 40	655	7	93,5

<sup>93</sup> Cinto Font, 1 de maig 2023.

Unitats de sortida 1934	Núm. de caps	Núm. de persones	Mitjana caps/persona
<b>Vacum</b>			
1 – 3	99	48	2
4 – 6	76	16	4,7
+ de 6	50	4	12,5
<b>Oví</b>			
1 – 20	21	2	14,5
21 – 40	237	8	29,6
+ de 40	977	12	81,4
Unitats de sortida 1953	Núm. de caps	Núm. de persones	Mitjana caps/persona
<b>Vacum</b>			
1 – 3	38	23	1,6
4 – 6	8	2	4
+ de 6	-	-	-
<b>Oví</b>			
1 – 20	152	11	12
21 – 40	189	7	27
+ de 40	-	-	-

**Font:** Elaboració pròpia a partir de les fonts primàries arxivístiques (veure fonts primàries)

És evident que les economies d'aquestes transaccions tenen una gran diferència social. Per una banda trobem una economia familiar basada en l'autoconsum i la subsistència i, per l'altra, una economia amb un caire comercial. Fent el buidatge d'informació dels RE ho hem vist clarament: els tractants tenien pàgines i pàgines escrites amb totes les transaccions, mentre que, amb el mateix marge temporal, una família ramadera per subsistència tenia només un quart de pàgina.

Amb relació als tractants de bestiar, n'hi havia de locals i de forans. Al RE hem trobat vendes amb anotacions que reflecteixen el nom de la persona i a vegades del municipi d'origen. Alguns d'aquests noms es repeteixen molt sovint en diferents transaccions. Per posar un exemple: ens hem trobat amb un veí del poble d'Olost, a la comarca d'Osona, que entre el 1903 i el 1911 va comprar vaques a molts veïns de la Vall, moltes durant la fira i d'altres uns dies abans o després d'aquesta.

A causa de la quantitat de vegades que hem llegit «venda a Clemente Salvans, vecino de Olost» als RE, hem contactat amb l'arxiu d'Olost i ens han confirmat que estava registrat com a tractant de bestiar boví. Malauradament, sabem poca cosa dels ramats que transportava i no sabem si la destinació final dels ramats era Osona o si revenia el bestiar en altres comarques.

En el sector oví observem que les transaccions més freqüents eren les de 20 a 40 caps. I aquí també són aplicables les dues lectures que hem comentat abans, ja que els tractants de bestiar podien acumular petites compres fins a reunir un gran ramat i les famílies ramaderes no solien comprar un ramat gaire gran. En aquest cas, la compra de ramats també depenia molt de la propietat de terra que tinguessis per mantenir la ramaderia familiar tot l'any.

Hi havia famílies que enviaven el bestiar cap al pla de Lleida, però n'hi havia d'altres que no s'ho podien permetre i es quedaven amb ramats petits i els mantenien tot l'any. Per tant, calia ser curós amb la quantitat de bestiar que quedava després de l'última fira abans de l'hivern, la de l'octubre.

Del quadre 4 destaca el fet que l'any 1953 no hi ha transaccions que moguin grans unitats de bestiar, ni en el sector boví ni en el oví, i aquest fet marca la tendència al declivi de la fira. Tal com les fonts orals ens han confirmat, la gent va deixar de portar bestiar a la fira perquè hi havia poques transaccions a causa de l'empobriment generalitzat de la postguerra. La situació era difícil i la vida quotidiana de la població era bastant precària: hi havia restriccions elèctriques, cartilles de racionament alimentari i molt mercat negre. Les fires van entrar en declivi, la d'octubre es va mantenir un temps, però les altres van anar desapareixent i no s'han recuperat mai més.

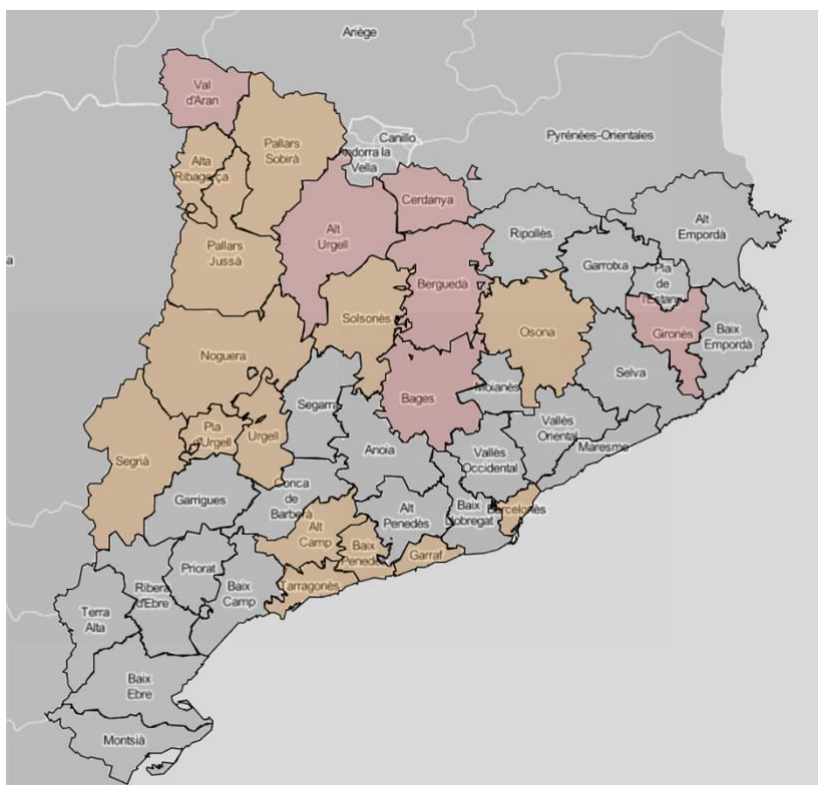
## 6. La influència comarcal de les fires de la Pobleta

En la zona d'influència que hem creat a partir dels RE i de les fonts orals, mapa 7, podem veure com el bestiar venut a les fires de la Pobleta arribava arreu de Catalunya. A més a més, les fonts orals recorden els valencians, els andorrans

o els aragonesos com a ciutadans que acudien a les fires a comprar any rere any.

Les comarques en taronja les hem pogut detectar gràcies a unes poques anotacions que va fer el secretari de l'Ajuntament, en algun RE, en les quals hi ha el nom i el cognom del comprador i el destí del bestiar. A la majoria de transaccions no es va apuntar tanta informació, però gràcies a aquestes anotacions extraordinàries podem traçar aquest mapa i aproximar-nos als diferents destins del bestiar. Tot i això, de ben segur que l'estudi de més fonts orals i dels RE ens revelarien una influència més extensa.

**Mapa 7.** Mapa d'aproximació a la influència comarcal (en taronja comarques registrades en els RE i en rosat comarques esmentades per les fonts orals)



**Font:** Elaboració pròpia amb el recurs en línia Instamaps a partir de les fonts primàries arxivístiques i les fonts orals (veure fonts primàries)

Veient el mapa es fa evident que tot i no ser de les fires més importants de Catalunya, les fires de la Pobleta van participar de l'economia catalana no només des d'un punt de vista local, sinó com a país. El trànsit més gran segurament devia de ser cap a les terres de Lleida, però també hi ha destins documentats cap a l'interior i el litoral.



## 7. Conclusions

Hem escollit un tema fins ara sense precedents historiogràfics i amb unes fonts parcials. Per tant, desitgem que aquesta investigació algun dia s'ampliï, es corregeixi i es complementi amb noves aportacions. Ha sigut un plaer, però també un gran repte, sobretot pel fet d'haver d'extreure informació dels arxius sense conèixer prèviament l'abast d'aquesta informació. El present treball el considerem un punt de partida per a l'estudi de les fires de l'Alt Pirineu i, en concret, una primera aproximació a l'anàlisi de les fires de la Pobleta.

Amb relació al treball creiem que hem complert els objectius proposats de realitzar la cerca i l'anàlisi de la informació conservada als arxius i recollir el testimoni oral de les persones que van viure les fires. En aquest sentit, hem trobat interessant lligar l'aportació de les fonts orals amb la documentació recollida perquè en algunes ocasions les fonts ens han confirmat el que apuntaven les dades i l'anàlisi, que no sabíem del cert si eren del tot fiables.

Concloem, doncs, que les fires de la Pobleta han sigut transcendents per a l'economia de l'Alt Pirineu i que, tal com ens plantejàvem a la hipòtesi inicial, la seva situació geogràfica ha sigut determinant en la ubicació d'aquests espais d'intercanvi econòmic i social tan rellevants en un poble tan petit. No volem ni podem afirmar que les fires d'aquesta part de l'Alt Pirineu s'han celebrat històricament a la Pobleta de Bellveí únicament per raons geogràfiques, ja que poden haver-hi molts més motius que desconeixem, però sí que creiem que és un determinant important.

Intuïm que per la quantitat de vegades que hem llegit l'assistència a altres fires, les fires de les comarques pirinenques creaven un calendari anual i una xarxa per on s'anava desplaçant part de la població. Per tant, creiem que les fires estudiades formen part d'una xarxa molt més complexa que encara està per descobrir i analitzar.

Fent el buidatge de la informació que presentem hem trobat esmentades fires com les de Vilaller, la Seu d'Urgell, Sort, Pobla de Segur, Salàs, Organyà i Salardú. A banda de la fira de Salàs, que era una de les fires més importants a

Catalunya i ha estat estudiada darrerament,<sup>94</sup> manquen investigacions sobre les fires a la resta de municipis, i cada vegada hi ha menys testimonis que ens puguin documentar les seves experiències. Si tota la informació sobre les fires es pogués recollir en un estudi, seria una aportació enorme per a l'estudi de l'economia catalana i, en concret, per a l'economia dels pobles de l'Alt Pirineu.

Considerem possible que aquesta part del territori pirinenc s'hagués especialitzat en la ramaderia des de temps remots, i les fires de bestiar podrien reflectir la seva redistribució i comerç. L'aportació del Cinto Font explicant que el bestiar que sortia del l'Alt Pirineu «acampava», és a dir, s'adaptava a tots els destins perquè sempre tenien millors condicions, podria ser un motiu d'aquesta especialització en el comerç de bestiar. A més a més, les fires han sigut un espai importantíssim pel que fa a l'àmbit laboral d'aquestes comarques. Hem vist com a la fira de la Pobleta acudia gent de tot l'entorn a contractar personal. Ara bé, amb relació a l'afirmació de la Teresina conforme a la fira de la Pobleta es fixava el preu del corder de tot Catalunya, no hem trobat dades que corroborin aquesta hipòtesi i, per tant, no la podem afirmar però tampoc refutar.

No es pot negar que la ramaderia i les fires han articulat part de l'economia catalana, han generat un gran mercat connectant el territori i també han generat molt negoci al seu entorn. La ramaderia i la transhumància han determinat una forma de viure a les muntanyes i als plans. De fet, tot el que envolta el món rural, des del paisatge fins a l'organització social i econòmica, ha estat marcat pel calendari ramader. Tot aquest territori ramader a voltes ha estat observat des d'una perspectiva tradicional i folklòrica, però la seva realitat és molt més complexa i intrínseca. Cal posar en valor l'estudi del sector ramader, com ja estan fent molts professionals els quals hem pogut citar en el present treball.

---

<sup>94</sup> Podeu consultar:

- FARRÀS, Francesc (2015). *Quaderns de Fira. Salàs era una festa*. Garsineu Edicions.
- CASAUBON, Núria et al. (2016). *Quaderns de Fira. Tips de fira. La cuina de la fira de Salàs*. Garsineu Edicions.
- BENERIA Manuel (2017). *Quaderns de Fira. Fet! El tracte a la fira de Salàs*. Garsineu Edicions.
- FARRÀS, Francesc et al. (2018). *Quaderns de Fira. Les eres de Salàs. Claustres rustichs*. Garsineu Edicions.
- BONALES, Jacinto (2021). *Quaderns de Fira. Anem a fira. Compradors i venedors a la fira de Salàs, 1949*. Garsineu Edicions.

En aquest sentit, també cal dir que moltes vegades les dones han estat excloses tant de la història com del món ramader. Durant l'extracció de la informació dels RE hem pogut observar que la tendència del sistema patriarcal ha sigut present també en aquest sector, i que eren els homes, majoritàriament, els que registraven públicament el bestiar al seu nom. Ara bé, com hem vist, també hi ha hagut dones actives en el comerç de bestiar, tot i que en les explicacions de les fires les trobem esmentades com a criades o com a esposes. Però volem destacar que es parla molt de les dones amb relació als contractes matrimonials que s'acordaven a les fires, i volem recordar un fet evident: els contractes matrimonials eren una part obligada per als dos individus, per tant, no veiem el sentit d'emfatitzar el paper de la dona al contracte matrimonial i oblidar o no mencionar el de l'home.

Com hem vist all llarg de la història, les fires s'han caracteritzat per l'adaptació a les pautes de consum de la població, però a finals de segle XX van patir una transformació absoluta. Una transformació que abraça molts factors, entre els quals podem destacar el desenvolupament dels mitjans de transport o la globalització. L'actual fira de la Pobleta, la de l'octubre, és un reflex de la història del poble i d'aquesta adaptació característica de les fires, que han mantingut el seu caire comercial i s'han adaptat al sistema capitalista i a les noves formes de viure.

## 8. Bibliografia

- BERTRAN, Josep (2018). *Història del Pallars Jussà*. Tremp: Garsineu Edicions.
- BONALES, Jacinto (2004). «Del moltó al corder: transformacions en la producció i comercialització de bestiar oví a la Catalunya nord-occidental (1920-1950)». Dins: VICEDO, Enric. *Fires, mercat i món rural*. Lleida: Institut d'Estudis Ilerdencs. p. 557-580.
- BONALES, Jacinto (2020). *Relacions comercials entre l'Alt Pirineu i Aran i la Costa de Catalunya (1493-1939)*. Història i Patrimoni.
- BONALES, Jacinto (2021). *Anem a fira. Compradors i venedors de la fira de Salàs, 1949*. Salàs de Pallars: Ajuntament de Salàs i Garsineu Edicions.
- BONALES, Jacinto; BAILAC, Miquel (2015). *Els camins històrics del Pallars Jussà*. Tremp: Garsineu Edicions.
- BRINGUÉ, Josep Maria; SANLLEHY, Maria Àngels (2005). «Les muntanyes i els homes: una aproximació a la societat, l'economia i la història». Dins: *Les economies de muntanya a Catalunya. Estudis d'Història Agrària, nº 18*. Barcelona: Universitat de Barcelona. p. 15-16.
- CARRERAS, Albert; TORRA, Lúdia (2004). *Història Econòmica de les Fires de Catalunya*. Generalitat de Catalunya: Departament de Comerç, Turisme i Consum.
- CASASSAS, Lluís (2000). *Fires i Mercats a Catalunya*. Barcelona: Societat Catalana de Geografia, Institut d'Estudis Catalans.
- GOLOBARDAS, Juan Bautista (1831). *Cataluña en la mano*. Barcelona: Imprenta de los Hermanos Torras.
- Editora Leridana (1950). *Guia gràfica de Lérida y su provincia*.
- MADÓZ, Pascual (1849). *Diccionario Geográfico-Estadístico-Histórico de España y sus posesiones de Ultramar*. Núm. XII. Madrid.
- PALOMO, Antoni (2022). «Jaciments, ritmes i dinàmiques d'implantació i explotació del territori al neolític antic (5.500-4.500 cal BC): el Pirineu i les serralades prepirinenques». Dins: *Cypsela: revista de prehistòria i protohistòria*. Núm. 22. Generalitat de Catalunya: Departament de Cultura. p.55-80.

- ROCAFORT, Ceferí (1918). *Província de Lleyda*. Dins: CARRERAS, Francesc. *Geografia general de Catalunya*. Barcelona: Establiment Editorial de Albert Martin.
- ROS, Ignasi (2001). *La vida pastoral al Pallars Jussà. Ramon Violant i Simorra*. Tremp: Garsineu Edicions.
- ROS, Ignasi (2005). «La ramaderia transhumant entre el Pirineu i el Pla de Lleida. Una aproximació diacrònica». Dins: *Les economies de muntanya a Catalunya. Estudis d'Història Agrària*, núm. 18. Barcelona: Universitat de Barcelona. p. 165-191.
- SALES, Núria (1991). *Mules, ramblers i fires (s. XVIII-XIX)*. Reus: Centre de Lectura de Reus.
- SERRA, Rosa (2008). «Fires, mercats i festes de bestiar de peu rodó: una mirada històrica i antropològica». Dins: *L'Erol: revista cultural del Berguedà*. Núm. 97. p.17-21.
- SOLÀ, Pere (2004). «Mercats i sociabilitat rural en clau històrica». Dins: VICEDO, Enric. *Fires, mercat i món rural*. Lleida: Institut d'Estudis Ilerdencs. p.581-599.
- TORRA, Lúdia (2014). «Origen i desenvolupament de les fires a Catalunya». Dins: *La Resclosa*. Núm 18. p.75-88.

## 9. Webgrafia

- Instamaps. Fes el teu mapa. Data última consulta: 5 de maig del 2023. Enllaç en línia: <https://www.instamaps.cat/#/>
- Idescat.cat. Sèries històriques demogràfiques. Àmbit geogràfic: per municipis. Data última consulta: 3 d'abril del 2023. Enllaç en línia: <https://www.idescat.cat/pub/?id=shd&lang=es>
- Transumancia.com. Camins ramaders de Catalunya. Data última consulta: 15 d'abril del 2023. Enllaç en línia: [http://transumancia.com/wp-content/uploads/2016/03/mapa\\_def.pdf](http://transumancia.com/wp-content/uploads/2016/03/mapa_def.pdf)



## 10. Fonts primàries

### **10.1. Arxivístiques**

A continuació llistem la documentació consultada als arxius:

#### Arxiu Comarcal Pallars Jussà:

- Fons Ajuntament de Sarroca de Bellera. Registre especial de ramaderia, 1932-1939 (sense classificar).
- Fons Ajuntament de Benès. Traslats ramaders, 1947, Capsa 3.
- Fons Ajuntament de Senterada, Registres ramaders (III.4), 1922/1956, Capsa 3.
- Fons Ajuntament de la Pobla de Segur, Llibres especials de ramaderia per control duaner, 1902/1955, documents 5008-5019, 5084-5086 i 5095-5096.
- Fons Ajuntament de Senterada, Apèndix d'amillament (I), 1932, Capsa 50.

#### Arxiu Municipal Torre de Capdella:

- Ajuntament de la Pobleta de Bellveí, 1922-1928. Serveis Agropecuaris, Capsa 21.
- Ajuntament de la Torre de Capdella, 1906-1929. Serveis Agropecuaris, Capsa 4.
- Ajuntament de la Torre de Capdella, 1929-1939. Serveis Agropecuaris, Capsa 4.
- Ajuntament de la Torre de Capdella, 1945-1951. Serveis Agropecuaris, Capsa 2.

### **10.2. Orals**

- Entrevista a Cinto Font, 1 de maig 2023. Pobellà, Vall Fosca.
- Gravació xerrada Teresina Juanmartí, estiu del 2005. La Pobleta de Bellveí, Vall Fosca.

### **10.3. Fotografies**

- Imatges 1, 2, 11: Arxiu Casa del Metge de la Pobleta de Bellveí.
- Imatge 9: Arxiu Casa Felip de la Pobleta de Bellveí.
- Imatge 10: Casa Marxant de la Pobleta de Bellveí.



## ANNEX 1 – Totals

En els següents quadres trobareu el buidatge d'informació aconseguit sobre les entrades i les sortides de les fires de la Pobleta. Per recollir la informació hem seguit el mateix model de l'original registre RE, però en aquest quadre s'ha eliminat l'apartat de la descripció per manca d'espai.

Quadre 1 – Total entrades

ENTRADES												
Dates			Nom	Municipi Origen	Numero de caps				Vaca	Cavall	Mula	Ase
Dia	Mes	Any			Ovella	Cabra	Porc					
4	10	1906	Isidro Pujol	Pobla de Segur				1		2		
12	10	1902	Juan Canut	Pobla de Segur				13	2	4	1	
8	10	1904	Antonio Monsó Castells	Sant Joan de Vinyafrescal				2				
8	10	1904	Jose Soro Roque	Puigmaçons				4				
10	10	1905	Jose Soro Roque	Puigmaçons				2				
21	10	1915	Bartolome Lledos	Ribera de Cardos				22				
12	10	1907	Antonio Roig	Pobla de Segur				2				
1	6	1917	Jose Roca Malet	Pobla de Segur		41						
1	6	1917	Jose Roca Malet	Pobla de Segur					1			
4	10	1916	Isidro Pujol	Pobla de Segur						2		
22	11	1926	Jose Costa	Bonansa						8		
8	10	1927	Jose Roca Malet	Pobla de Segur			95					
30	10	1924	Miguel Gaset Tuco	Casida, Pobla de Segur	35							
1	3	1936	Miguel Gaset Tuco	Casida, Pobla de Segur				2		1		
17	6	1925	Antonio Rocaforç	Rocaforç				4			2	
26	3	1930	Antonio Roca Cornabella	Pobla de Segur			4		2	2	1	
8	10	1927	Federico Bastus Parisi	Torre de Capdella				4				
10	10	1926	Juan Ribes Sala	Pobla de Segur				9				
12	10	1927	Juan Ribes Sala	Pobla de Segur				7				
5	10	1936	Juan Ribes Sala	Pobla de Segur				5				
15	10	1934	Juan Ribes Sala	Pobla de Segur							1	
20	10	1930	Antonio Prio Bernacho	Pobla de Segur		20		2				
14	2	1936	Antonio Prio Bernacho	Pobla de Segur				2				
26	2	1930	Agustín Cubueres Capella	Pobla de Segur				4				
13	2	1931	Agustín Cubueres Capella	Pobla de Segur				3				
6	10	1934	Agustín Cubueres Capella	Pobla de Segur		20						
10	10	1935	Agustín Cubueres Capella	Pobla de Segur				3				
8	10	1931	Manuel Vidal Capella	Pobla de Segur		140		6				
6	10	1928	Jaime Jordana Rollan	Monsó				3				
10	10	1932	Jaime Jordana Rollan	Monsó				4				
2	6	1933	Jaime Jordana Rollan	Monsó				4				
4	10	1934	Francisco Sabaté Canut	Pobla de Segur		20		1				
8	10	1935	Francisco Sabaté Canut	Pobla de Segur				2				
8	10	1935	Francisco Sabaté Canut	Pobla de Segur				1				
10	10	1933	Pedro Farrero Jordana	Pobla de Segur				1				

8	10	1934	Jaime Jordana Rollan	Monsó		7		4			
7	10	1931	Pedro Canut Franch	Pobla de Segur				2			
5	2	1932	Pedro Canut Loesemla	Pobla de Segur				3			
8	10	1951	Salvador Monsó Figuerola	Pobla de Segur						2	
10	10	1944	Lorenzo Cortina Cases	Pobla de Segur						2	
8	10	1951	Antonio Ferrero Farré	Pobla de Segur	150	12					
1	6	1953	Tomás Gordo Baquero	Pobla de Segur				5			
	10	1950	Tomás Gordo Baquero	Pobla de Segur				4			
6	10	1950	Gallart Gaset Agapito	La Riba	17						
11	10	1951	José Murgó Batalla	Pobla de Segur				3			1
7	10	1950	Miguel Gaset Tuco	Casilda, Pobla de Segur				2			
2	6	1947	Casimiro Vilanova Audet (Brigadas Navarras 8 )	Pobla de Segur				2			
9	10	1943	Juan Agulló Franch (General Tella,35)	Pobla de Segur				2			
8	10	1949	José Servent Jordana	Monsó				2			
8	10	1954	José Morugó Batala	Pobla de Segur			1	2			
10	10	1946	Juan Tomás Mohi	Pobla de Segur			8				
6	10	1955	Antonio Contra Cefró	San Juan				1			
8	10	1945	José Franch Oller	Pobla de Segur							1
7	10	1949	José Jordana Pujol	Pobla de Segur				6		3	
7	10	1953	Conrado Artal Turuguet	Pobla de Segur						1	
17	2	1955	Tomás Gordo Baquero	Pobla de Segur				5			
1	1	1926	Salvador Juanmartí Jordana	Estavill	120	12				4	
5	10	1923	Ramon Boneta Boneta	Estavill						1	
1	6	1928	Manuel Bernacho Jordana	Antist	138		6	1	1	2	
26	2	1926	Agustín Isanta Morisós	Antist				4	1		
5	10	1923	Jose Fomons Mentuy	Antist	800						
5	10	1923	Antonio Nadal Farré	Envall		6					
5	10	1928	Antonio Nadal Farré	Envall		2				1	
5	10	1923	Victoriano Rocafort Puredán	Pobleta		6		21			
6	10	1923	Victoriano Rocafort Puredán	Pobleta				82			
7	10	1923	Victoriano Rocafort Puredán	Pobleta				13			
5	10	1924	Victoriano Rocafort Puredán	Pobleta				75			
1	6	1925	Victoriano Rocafort Puredán	Pobleta	425						
6	10	1927	Victoriano Rocafort Puredán	Pobleta				14			
1	6	1928	Victoriano Rocafort Puredán	Pobleta			3	10			
5	10	1928	Victoriano Rocafort Puredán	Pobleta				30			
5	10	1924	Jose Riba Vidal	Pobleta	136			18			
24	8	1924	Ramon Canut Navarrí	Pobleta			2				
1	6	1925	Ramon Canut Navarrí	Pobleta				40			
5	10	1923	José Subirana Jonich	Pobleta				13			
6	10	1927	José Subirana Jonich	Pobleta				19			



24	8	1928	José Subirana Jonich	Pobleta				3			
5	10	1923	Joaquim Garcia Bernadó	Pobleta				2			
1	6	1924	Joaquim Garcia Bernadó	Pobleta	630	5					
7	10	1927	Joaquim Garcia Bernadó	Pobleta	9	1					
24	8	1924	José Fomons	Estavill			7	2		14	1
7	10	1927	José Fomons	Estavill	310						
27	3	1933	Jaime Bertran Ballaren	Sarroca de Bellera				3			
4	10	1925	Sebastian Bertran Gallart	Sarroca de Bellera			8	2		2	
23	2	1934	José Farré	Sarroca de Bellera				2			
8	10	1933	Filomena Rollan	Sarroca de Bellera	70	5	3			1	1
9	3	1935	Filomena Rollan	Sarroca de Bellera				1			
8	2	1934	José Servent	Sarroca de Bellera				2			
27	2	1935	Marcelino Nadal	Sarroca de Bellera				9			
14	2	1933	Manuel Prat	Sarroca de Bellera	70		2	10	4	6	
8	10	1935	Manuel Prat	Sarroca de Bellera	180			20	9	17	
		1934	Ramon	Vileha	1	3	2	5	3		
28	2	1935	Antonio Hereu	Sarroca de Bellera				3			
12	2	1933	José Agulló	Sarroca de Bellera	130	8	2	11		3	
		1934	Francisco Farrero	Sarroca de Bellera	200	10	5		10		
		1934	José Quintana	Santa Coloma, Sarroca de Bellera				10			
9	10	1932	Buenaventura	La Bastida					1		
27	8	1939	Antonio Girón Llevot, casa Agustinet	Sarroca de Bellera							1
10	10	1923	Victor Carrió Font	Senterada				3			
1	6	1929	Victor Carrió Font	Senterada		4					
6	10	1923	Juan Cairot Bosor	Senterada						2	
10	10	1928	Ramon Figuerola Mora	Senterada							1
10	10	1927	Emilio Estreme Llavot	Puigcerver				3			1
10	10	1923	José Torres Rollan	Cérvoles		10		2			
6	10	1935	José Torres Rollan	Cérvoles					1		
12	10	1923	José Gallart Bosor	Senterada	371						
7	10	1924	José Gallart Bosor	Senterada	268	4		8			
6	10	1925	José Gallart Bosor	Senterada	100						
1	10	1930	Lorenzo Farré Masana	Senterada						1	
10	10	1934	Jaime Franch Canut	Senterada					2		
8	10	1934	Amengol Alegret Canut	Senterada				1			
5	10	1924	Francisco Obiols Perucho	Senterada				7			
10	10	1927	Francisco Obiols Perucho	Senterada				6			
10	10	1927	Francisco Obiols Perucho	Senterada					2		
1	6	1928	Francisco Obiols Perucho	Senterada						3	
4	10	1928	Francisco Obiols Perucho	Senterada					2		
10	10	1934	Joaquin Gallart Pedro	Puigcerver				2			
1	6	1932	Ramon Monich Rollan	Puigcerver						2	
8	10	1934	Murtané Vilaspasa Bohé	Puigcerver		2		3			
1	6	1926	Jaime Gallart Fomons	Puigcerver		7					
5	10	1928	Jaime Gallart Fomons	Puigcerver		7					
5	10	1923	José Subira Llaras	Reguart		9					

6	10	1930	José Subira Llaras	Reguart				1			
5	6	1931	José Subira Llaras	Reguart		25					
10	10	1934	José Subira Llaras	Reguart					1	1	
10	10	1923	Buenaventura Canut Batalla	Reguart				2			
8	10	1933	Buenaventura Canut Batalla	Reguart				2			
7	10	1936	Luis Gasa Fontana	Reguart							1
21	8	1938	Luis Gasa Fontana	Reguart			2				
1	6	1935	Francisco Franch Canut	Llusá				2			
1	6	1924	Jose Balust Cardona	Llusá	67						
10	10	1932	Jose Balust Cardona	Llusá				2			
19	2	1949	Joaquin Montané Jordana	Laren			2	2			2
10	11	1925	Francisco Bosch Capella	Laren				2			1
10	10	1928	Francisco Bosch Capella	Laren						1	
10	1	1936	Francisco Bosch Capella	Laren					2		
12	10	1937	Jose Freixa Puy	Laren				2			
10	10	1923	Francisco Canut Bellera	Nahens				2			
10	10	1933	Francisco Coloma Luch	Nahens				1			
4	2	1940	Francisco Coloma Luch	Nahens				2			
7	10	1932	Joaquin Canus Espeig	Nahens				2			
10	10	1931	Agusti Aleget Porta	Nahens							1
24	8	1923	Jose Perucho Servent	Nahens							1
1	6	1935	Jose Perucho Servent	Nahens	54	2					
7	10	1938	Jose Perucho Servent	Nahens				2			
8	10	1928	Juan Franch Agulló	Burguet	33	2					
10	10	1930	Antonio Capdevila	Burguet						1	
4	2	1940	Antonio Capdevila	Burguet							
8	10	1939	Juan Viñals Coll	Burguet				2			
10	10	1923	Jose Prió Rey	Cérvoles				4			
8	10	1923	Juan Boneta Gaset	Cérvoles				1			
1	6	1927	Dolores Mora Lluch	Cérvoles						1	
6	10	1928	Dolores Mora Lluch	Cérvoles				2			
10	10	1922	José Espeig Mora	Cérvoles				1			
1	6	1926	Ramon Servent Jordana	Cérvoles	5	16					
8	10	1925	Antonio Figuerola Solana	Cérvoles				2			
10	10	1934	Martin Cardona Franch	Cadolla	22			3			
7	10	1934	Magin Mentuy Jordana	Cadolla				5			
6	10	1938	Antonio Agullana Farras	Cadolla							2
6	10	1934	Agusti Farras Agulló	Cadolla	3						
10	10	1933	Andrés Puy Font	Nahens				2			
10	10	1934	Andrés Puy Font	Nahens				2			
8	10	1934	Teresa Cujo viuda de V. Montané	Laren				2			
8	10	1926	Ramon Agulló	Cérvoles							1
10	10	1934	Ramon Agulló	Cérvoles				3			
5	10	1924	Juan Vilana Orrit	Senterada				6			
10	10	1927	Juan Vilana Orrit	Senterada				3			
6	10	1928	Juan Vilana Orrit	Senterada				8			

6	10	1928	Valentín Boneta	Cérvoles				2			1
8	10	1934	Valentín Boneta	Cérvoles				3			
1	6	1928	Emilio Rocafort Rocafort	Peracalç							1
10	10	1931	Francisco Coll Montané	Senterada				4			
10	2	1934	Leonardo Vidal Besolí	Senterada				10			
24	8	1933	Joaquim Boneta Carnió	Cadolla	30	3					
6	10	1950	Magin Tartera Baro	Senterada					1		
6	10	1949	José Lusanell Moli	Senterada				1			
7	10	1950	José Lusanell Moli	Senterada				1			
10	10	1952	Enrique Vilaspasa Erta	Puigcerver				1			
12	2	1953	Enrique Vilaspasa Erta	Puigcerver				2			
8	10	1953	Enrique Vilaspasa Erta	Puigcerver				2			
11	10	1952	Ramon Escales Pujol	Senterada						2	
13	2	1953	Ramon Escales Pujol	Senterada				2			
28	2	1954	Ramon Escales Pujol	Senterada				1			
26	10	1955	Ramon Escales Pujol	Senterada				1			
7	10	1953	Jaime Prió Mora	Cérvoles			1	1		2	
11	10	1952	José Perucho Boneta	Nahens	10						
8	10	1953	José Perucho Boneta	Nahens							2
26	8	1954	José Perucho Boneta	Nahens	36						
11	10	1952	Angel Escales Franch	Burguet						4	
14	10	1952	Angel Escales Franch	Burguet						2	
6	10	1952	Victoria Moli Brallan	Cérvoles							1
7	10	1953	Magin Mentuy Jordana	Cadolla	23	6					
8	10	1952	Alejandro Cardona Franch	Cadolla							1
26	8	1953	Alejandro Cardona Franch	Cadolla							1
7	10	1953	Alejandro Cardona Franch	Cadolla				1			
8	10	1952	José Sabaté Jordana	Puigcerver	10						
7	10	1953	José Sabaté Jordana	Puigcerver			1	2			
3	6	1954	Emilio Tarraubella Fontet	Nahens	12						
24	8	1954	Emilio Tarraubella Fontet	Nahens	13						
17	2	1955	José Servent Grau	Senterada				4			
7	10	1953	Martin Cardona Franch	Cadolla	25	5					
27	2	1954	Martin Cardona Franch	Cadolla				2			
8	10	1954	Joaquim Codina Vidal	Cérvoles				4			
8	10	1953	Concepcion Masa Lluch	Burguet		1		1		1	
10	10	1955	Concepcion Masa Lluch	Burguet						1	
7	10	1953	José Freixa Apurdanes	Laren						1	
8	10	1953	Ramon Lluch Vidal	Nahens					1		1
8	10	1953	Ramon Servent Jordana	Cérvoles	4	7	3	2			
4	6	1954	José Suranell Moli	Llusá							1
10	2	1956	Victor Bruna Masa	Senterada					1		1
7	10	1953	Ramon Montane Lloan	Senterada					1		
8	10	1953	Casimiro Agulló Moli	Cérvoles		6				1	
18	6	1956	Casimiro Agulló Moli	Cérvoles	8						
1	6	1955	José Grau Puy	Cadolla				1			

10	10	1953	Juan Carrió Franch	Garbet			1				
3	6	1954	Francisco Durro Macià	Nahens					2		
7	10	1953	José Batalla Fomons	Reguart				1			
9	10	1955	Jose Balust Gasa	Llusà				1			
7	10	1953	Javier Boneta Figuerola	Cérvoles							1
6	10	1954	Vicente Carrió Juanmartí	Senterada						1	
6	10	1954	Aurora Farrando Andriu	Senterada							1
9	10	1927	Martin Peroy	Torre de Capdella	150	10					
11	10	1928	Juan Porta	Torre de Capdella							470
14	10	1927	José Ferrando	Aguiro				2			
4	6	1936	Marcelino Andorra	Torre de Capdella	36	1					
1	6	1934	Agustin Soro	Torre de Capdella	153						
4	10	1934	Francisco Perucho	Espui				4			
4	10	1934	José Soldeviles Fomons	Espui				4			
1	6	1933	José Fomons	Espui	267						
7	6	1933	José Fomons	Espui	210			10			
9	10	1937	Joaquim Beneriu	capdella				2			
8	10	1935	Ramon Perucho	capdella	800						
4	10	1931	Jose Casal	Astell						2	
1	10	1933	Jose Jordana	Astell						5	
1	6	1932	Antonio Juangran	Aguiró	44						
6	10	1932	Antonio Juangran	Aguiró	58						
2	6	1934	Francisco Boneta	Aguiró	69						
1	3	1935	Bentura Carrera	Aguiró							
8	10	1945	Jaime Franch Subirà	Capdella	40						
7	6	1951	Francisco Navari Perucho	Espuy				1			

**FONT:** Elaboració pròpia a partir de les següents fonts primàries:

- ACPJ, Fons Ajuntament de Sarroca de Bellera. Registre especial de ramaderia, 1932-1939 (sense classificar).
- ACPJ, Fons Ajuntament de Benès. Traslats ramaders, 1947, Capsa 3.
- Fons Ajuntament de Senterada, Registres ramaders (III.4), 1922/1956, Capsa 3.
- ACPJ, Fons Ajuntament de la Pobla de Segur, Llibres especials de ramaderia per control duaner, 1902/1955, documents 5008-5019, 5084-5086 i 5095-5096.
- ACMT, Ajuntament de la Pobleta de Bellveí, 1922-1928. Serveis Agropecuaris, Capsa 21.
- ACMT, Ajuntament de la Torre de Capdella, 1906-1929. Serveis Agropecuaris, Capsa 4.
- ACMT, Ajuntament de la Torre de Capdella, 1929-1939. Serveis Agropecuaris, Capsa 4.
- ACMT, Ajuntament de la Torre de Capdella, 1945-1951. Serveis Agropecuaris, Capsa 2.

Quadre 2 – Total sortides

SORTIDES											
Dates			Nom	Municipi Origen	Numero de caps			Vaca	Cavall	Mula	Ase
Dia	Mes	Any			Ovella	Cabra	Porc				
10	10	1903	Agustín Cúberes Capella	Monsó				2			
12	10	1903	Lorenzo Cortina	Pobla de Segur				3	1		
10	10	1903	Francisco Capella Rola	Monsó				1			
6	10	1903	Felipe Franch					2			
6	10	1904	José Senalle Murgu	Pobla de Segur						1	
5	10	1904	Antonio Monsó Castells	Sant Joan de Vinçafrescal				3			
5	10	1904	Jose Soro Rogue	Puigmañons				4			
5	10	1904	Jose Munill	Pobla de segur				4			
4	10	1905	Antonio Monsó Castells	Sant Joan de Vinçafrescal				2			
4	10	1905	Jose Soro Rogue	Puigmañons				4			
5	10	1906	Jose Soro Rogue	Puigmañons				2			
1	10	1907	Jose Orrit Rey	Pobla de segur	145						
7	10	1907	Jose Orrit Rey	Pobla de segur				6			
7	10	1907	Jose Orrit Rey	Pobla de segur				3			
12	10	1907	Jose Orrit Rey	Pobla de segur				10			
12	10	1907	Jose Orrit Rey	Pobla de segur				5			
6	10	1909	Ramon Penucho	Torre de Capdella				2		1	
6	9	1909	José Bordes	Espuy	3						
6	9	1909	Francisco Gasa	Espuy				1			
6	10	1909	Juan Sarrado	Aguiro				1			
5	10	1910	Francisco Navari	Espuy				1			
5	10	1910	Francisco Penucho	Espuy				4			
8	10	1910	Ramon Llimiñana	Capdella				5			
5	10	1910	Jose Ferrando	Aguiro				1			
5	10	1910	Francisco Vidal	Aguiro				3			
5	10	1910	Barlolemeu Carrera	Aguiro	5			1			
5	10	1910	Juan Canal	Aguiro				2			
2	11	1910	Juan Benavent	Aguiro	260					2	
5	10	1910	Juan Sarrado	Aguiro				1			
5	10	1910	Jose Mentuy	Obeix	96			1	2		
5	10	1910	Francisco Riccou	Obeix				2			
5	10	1910	José Doria	Obeix				1			
5	10	1910	José Colo	(fuera)				1			
4	10	1911	Francisco Sabaté Canut	Monsó				6			
5	10	1912	Agustin Jordi	Aguiro	30						
5	10	1912	Gabriel Sala	Aguiro				3			
5	10	1912	Ramon Lloan	Aguiro	20			2			
31	5	1913	Francisco Bellera Llor	Pobla de Segur	90	10					
4	10	1914	Juan Porta	Torre de Capdella	100						
6	10	1914	Ramon Llimiñana	Capdella				1			
10	10	1918	Jaime Espot	Torre de Capdella	1400	50					4
26	6	1919	Jaime Jordana Rollan				7	3			
26	6	1919	Joaquim Rocafon Espela		20		6	1			
5	6	1919	Ma. Penoy					4			
8	10	1919	Jose Espot							10	
6	10	1922	Emilio Estreme Llavot	Puigcerver		16					
6	10	1922	José Gallart Bosor	Senterada				10			
7	10	1922	Ramon Bruna Castells	Senterada				9			
5	10	1922	Joaquin Gallart Pedro	Puigcerver				1			
6	10	1922	(il·legible) Perich Figuera	Làren			1	3			3
6	10	1922	Joaquin Canus Espela	Nahens				1			
6	10	1922	Ramon Servent Jordana	Cérvoles							1
7	10	1922	José Fomons Rollan	Aiguabella				4			
4	9	1922	Joaquim Cuyó	Capdella				6			
6	10	1923	Jaime Mentuy Español	Estavill				7		1	
6	10	1923	Rafael Gaiol Puig	Estavill				2			
6	10	1923	Ramon Boneta Boneta	Estavill				2			
6	10	1923	Ramon Boneta Boneta	Estavill				1			
6	10	1923	Pedro Capdevila Coma	Estavill				1		2	
7	10	1923	Jose Fomons Mentuy	Antist	800						
5	10	1923	Fernando Doménech Capdevila	Envall	57					2	
5	10	1923	Antonio Capdevila i Nus	Envall	42	3		2			
	10	1923	Antonio Capdevila i Nus	Envall	67			3			



8	10	1923	José baral Rabasa	Envall	20	10					
5	10	1923	Ramon Bosch Mentuy	Envall	18						
6	10	1923	Ramon Bosch Mentuy	Envall	20						
5	10	1923	Sebastian Monje Rey	Envall					1		
5	10	1923	Antonio Nadal Farré	Envall	11						
6	10	1923	Antonio Nadal Farré	Envall		10					
6	10	1923	Modesto Buñesch	Envall					4		
5	10	1923	Jaime Juanmartí Isus	Pobleta	7	5	2				
5	10	1923	Victoriano Rocaforort Puredán	Pobleta		6			19		
6	10	1923	Victoriano Rocaforort Puredán	Pobleta					82		
7	10	1923	Victoriano Rocaforort Puredán	Pobleta					13		
5	10	1923	Domínguez Espot Jordán	Pobleta	6				2	1	
6	10	1923	José Subirana Jonich	Pobleta					14	2	
8	10	1923	José Franch Cans	Pobleta			7				
7	10	1923	Joaquín García Bernadó	Pobleta					2		
5	10	1923	José Gallart Bosor	Senterada	101						
7	10	1923	José Gallart Bosor	Senterada	200						
6	10	1923	José Bernat Farré	Senterada					2	1	
1	6	1923	Ramon Monich Rollan	Puigcerver					1		
6	10	1923	Muntané Vilaspasa Bahé	Puigcerver					1		
1	6	1923	José Subirana Lliars	Reguart		42					
24	8	1923	Jose Balust Cardona	Llusá	22						
24	8	1923	Jose Balust Cardona	Llusá		65					
5	10	1923	Joaquín Fomons Enjaume	Llusá		39					
24	8	1923	Ramon Capdevila Conca	Laren	28						
6	10	1923	Joaquín Montané Jordana	Laren					2		
6	10	1923	Miquel Durro Macià	Nahens					2		
1	6	1923	Francisco Canut Bellera	Nahens	20						1
6	10	1923	Francisco Canut Bellera	Nahens	36						
1	6	1923	Dolores Mora Lluich	Cérvoles						1	
1	6	1923	Ramon Sarvent Jordana	Cérvoles		93					
6	10	1923	Ramon Agulló	Cérvoles					2		1
6	10	1923	José Fomons Rollan	Aiguabella					4		
4	10	1924	Miguel Gaset Tuco		35						
4	10	1924	Agustín Cuberes Capella	Pobla de Segur					1		
4	10	1924	José Rocaforort Baquero	Pobla de Segur					2		
8	11	1924	Francisco Faldella Riba	Antist		20					
9	11	1924	Francisco Faldella Riba	Antist			5				
24	8	1924	Jose Pensé Rodés	Castell					4	1	1
7	10	1924	Victoriano Rocaforort Puredán	Pobleta					75		
5	10	1924	Eugenio Canut Subirana	Pobleta	105						4
5	10	1924	Jose Riba Vidal	Pobleta	49						
5	10	1924	Jose Riba Vidal	Pobleta	136				2		
7	10	1924	Jose Riba Vidal	Pobleta				16		1	
8	10	1924	Jaime Bertran Ballarón	Sarroca de Bellera	322	32	11	12	6	14	
8	10	1924	José Gallart Bosor	Senterada	400						
5	10	1924	Francisco Obiols Penucho	Senterada					9		
5	10	1924	José Subirana Lliars	Reguart		17					
6	10	1924	José Llusá Montané	Llusá					1	1	
6	10	1924	Josefa Bosch Capella	Laren					1		
6	10	1924	Jose Boneta Gaset	Nahens					2		
6	10	1924	Feliu Peret Capdevila	Nahens					1		
6	10	1924	José Espeig Mora	Cérvoles					1		
5	10	1924	Joaquín Figuerola Mora	Cérvoles					4		
6	10	1924	Ramon Grau Garreta	Cadolla					1		
5	10	1924	Emilio Farré Rollan	Cadolla			1	3			
6	10	1924	Teresa Cujó viuda de V. Montané	Laren					1		1
6	10	1924	Ramon Agulló	Cérvoles					2		
6	10	1924	Jose Fomons	Espuy					1	2	
7	10	1924	Francisco Fomons	Capdella					10		
8	10	1924	Francisco Fomons	Capdella					6		
8	10	1924	Joaquín García	Capdella	165				1		
4	10	1925	Jose Gallisno	Esterrí de Aneu						1	
1	6	1925	Salvador Juanmartí Jordana	Estavill	72						
9	2	1925	Francisco Faldella Riba	Antist					1	2	
4	10	1925	Agustín Isanta Morisós	Antist					2		

4	3	1925	Juan borsió Farré	Artist	18						
6	10	1925	José Baral Rabasa	Envall	24	3					
	10	1925	Antonio Nadal Farré	Envall	45						
6	10	1925	Francisco Canut Escotà	Pobleta							1
5	10	1925	José Subira Llaras	Reguart		36					
6	10	1925	José Llusá Montané	Llusá					1		
6	10	1925	Francisco Franch Canut	Llusá		2			2		
5	10	1925	Jose Balust Cardona	Llusá					2		
6	10	1925	Joaquín Fomons Enjaume	Llusá					2		
6	10	1925	Josefa Bosch Capella	Laren					1		
6	10	1925	Jose Boneta Gaset	Nahens					3		
6	10	1925	Francisco Canut Bellera	Nahens					9		1
6	10	1925	Francisco Coloma Luch	Nahens					4		
6	10	1925	Joaquín Canus Espeig	Nahens					1		
6	10	1925	José Prió Rey	Cérvoles					2		1
6	10	1925	Joaquín Podica	Cérvoles					1		
6	10	1925	Joaquín Figuerola Mora	Cérvoles					2		1
6	10	1925	Antonio Figuerola Solana	Cérvoles	62	5			5		
6	10	1925	Antonio Vidal Corralé	Cérvoles					4		
5	10	1925	Magin Mentuy Jordana	Cadolla	85						
6	10	1925	Agustí Farras Aguiló	Cadolla					2		
5	10	1925	Antonio Mesall Cierco	Cadolla					1		1
6	10	1925	Ramon Aguiló	Cérvoles					2		
5	10	1925	Juan Vilana Orrit	Senterada					6		
	10	1925	José Fomons Rollan	Aiguabella	23						
	10	1925	Agustín Jordi	Aguiro						2	
1	10	1925	Jose Jordana Pau	Aguiro					2		
		1925	Jaime Jordana	Astell	279	15			8	2	5
6	10	1926	Salvador Juanmartí Jordana	Estavill	48						
6	10	1926	Pedro Capdevila Coma	Estavill	13				1		
6	10	1926	Francisco Faidella Riba	Artist					1		
	10	1926	Pedro Rollan Mentuy	Castell	7	10					
	10	1926	Amengol Canut Rollan	Castell					6		
6	10	1926	Sebastian Monje Rey	Envall		1			2		
6	10	1926	José Carol	Envall							1
6	10	1926	José Subirana Jonich	Pobleta					14		
6	10	1926	Ramon Farré Barrau	Pobleta							1
6	10	1926	José Torres Rollan	Cérvoles		6			2		
6	10	1926	Ramon Buena Castellis	Senterada					5		
6	10	1926	Francisco Obiols Peruchó	Senterada					3		
6	10	1926	Ramon Monich Rollan	Puigcerver					1		
1	6	1926	José Subira Llaras	Reguart	40	30					
5	10	1926	José Subira Llaras	Reguart	25						
6	10	1926	José Llusá Montané	Llusá		7			1	1	
6	10	1926	Francisco Franch Canut	Llusá					1		
6	10	1926	Joaquín Fomons Enjaume	Llusá		15					
5	10	1926	Ramon Capdevila Conca	Laren	35						
6	10	1926	Joaquín Montané Jordana	Laren					3		
6	10	1926	Francisco Coloma Luch	Nahens					4		
6	10	1926	Jose Peruchó Servent	Nahens	33				1		
6	10	1926	Juan Franch Servent	Burguet					3		1
6	10	1926	Juan Boneta Gaset	Cérvoles					2		1
6	10	1926	Ramon Mora Carrió	Cérvoles					1		
6	10	1926	Dolores Mora Luch	Cérvoles						2	
6	10	1926	Joaquín Podica	Cérvoles					1		
6	10	1926	José Espeig Mora	Cérvoles					1		
6	10	1926	Joaquín Figuerola Mora	Cérvoles					2		
1	6	1926	Ramon Servent Jordana	Cérvoles		30					
6	10	1926	Ramon Servent Jordana	Cérvoles					4		1
6	10	1926	Antonio Figuerola Solana	Cérvoles	42						
6	10	1926	Antonio Vidal Corralé	Cérvoles							1
6	10	1926	Martin Cardona Franch	Cadolla	30				2	1	1
1	6	1926	Magin Mentuy Jordana	Cadolla	80						
5	10	1926	Magin Mentuy Jordana	Cadolla	75	20			2		
6	10	1926	Antonio Mesall Cierco	Cadolla							
6	10	1926	Teresa Cujó viuda de V. Montané	Laren					1		

6	10	1926	Ramon Agulló	Cérvoles				2			
6	10	1926	Juan Vilana Orit	Senterada				2			
1	6	1926	José Cuyó	Espuy	52						
6	10	1926	Francisco Fandiño	Espuy	3						
1	6	1926	Joaquim Juangran	Aguiro	80						
7	10	1926	Pedro Subirana	Obeix				4	2		80
7	10	1926	José Jordana	Obeix				2		1	
1	6	1926	José Capdevila	Astell	36	2					
6	10	1927	Jose Gallisno	Esterni de Aneu						4	
6	10	1927	Ramon Boneta Boneta	Estavill	55	6					
6	10	1927	Jacinto Rollan Mentuy	Estavill	85	2					1
6	10	1927	Juan borsio Farré	Antist				1			
	10	1927	Pedro Rollan Mentuy	Castell				1		1	
3	2	1927	Armengol Canut Rollan	Castell						1	2
	10	1927	Sebastian Moris Rey	Envall				1			1
6	10	1927	Pablo Llor Venta	Pobleta				6			
7	10	1927	Victoriano Rocafort Puredán	Pobleta				25			
8	10	1927	Victoriano Rocafort Puredán	Pobleta				14			
1	6	1927	Domingo Espot Jordana	Pobleta	14						
8	10	1927	José Subirana Jonich	Pobleta				18			
1	6	1927	Domingo Canut Capdevila	Pobleta	19	3					
6	10	1927	José Torres Rollan	Cérvoles		6		1			
6	10	1927	José Bernat Farré	Senterada							1
6	10	1927	Ramon Buna Castellis	Senterada				2			
1	6	1927	José Subira Lliars	Reguart	20	50					
5	10	1927	José Subira Lliars	Reguart	22						
6	10	1927	José Llusá Montané	Llusá	40			1	1		
6	10	1927	Francisco Franch Canut	Llusá				2			
1	6	1927	Jose Bakust Cardona	Llusá	39	12					
1	6	1927	Ramon Capdevila Canca	Laren	38						
6	10	1927	Joaquín Montané Jordana	Laren				2			
6	10	1927	Francisco Bosch Capella	Laren				1			
6	10	1927	Josefa Bosch Capella	Laren				2			
6	10	1927	Jose Boneta Gaset	Nahens				1			
6	10	1927	Francisco Canut Bellera	Nahens				1			
6	10	1927	Francisco Coloma Luch	Nahens				4			
6	10	1927	Feliu Peret Capdevila	Nahens				1			
7	10	1927	Juan Franch Sarvent	Burquet					1		
6	10	1927	Antonio Capdevila	Burquet				1			
7	2	1927	Jose Gasa Cortal	Cérvoles				3			
6	10	1927	Jose Gasa Cortal	Cérvoles				2			1
10	10	1927	Juan Boneta Gaset	Cérvoles					1		
6	10	1927	Ramon Mora Carrío	Cérvoles				2			
5	10	1927	Dolores Mora Luch	Cérvoles	23	3					
6	10	1927	Joaquim Podica	Cérvoles				2			
6	10	1927	José Espeig Mora	Cérvoles				2			
6	10	1927	Joaquín Figuerola Mora	Cérvoles				3			
6	10	1927	Antonio Figuerola Solana	Cérvoles	38	4					
1	6	1927	Magin Mentuy Jordana	Cadolla	25	14					
6	10	1927	Magin Mentuy Jordana	Cadolla	12	10		2			
6	10	1927	Aguil Farras Agulló	Cadolla				1			
6	10	1927	Antonio Mesall Cierco	Cadolla				1			
6	10	1927	Teresa Cujó viuda de V. Montané	Laren				2			
6	10	1927	Ramon Agulló	Cérvoles				1			
6	10	1927	Juan Vilana Orit	Senterada				5			
1	6	1927	Emilio Rocafort Rocafort	Peracalç	62						
6	10	1927	Juan Portella	Torre de Capdella				2		3	
12	10	1927	Martín Peroy	Torre de Capdella	150	10					
6	10	1927	Jose Isanta	Torre de Capdella	3						
1	6	1927	Miquel Canut	Espuy	43						
5	10	1927	José Quintana	Espuy	40						
6	10	1927	Francisco Hereu	Aiguabella				2	1	1	
3	10	1927	Joaquim Cuyó	Capdella				2	1		
7	10	1927	Jose Jordana	Aguiro	100			6	2		
7	10	1927	José Camera	Aguiro	40			6		12	
	6	1927	Joaquim Carrera	Aguiro	160						
1	6	1927	Pedro Subirana	Obeix	10						90
1	6	1927	Martin Palau	Astell	29	3					

7	10	1928	Antonio Roca Comabella	Pobla de Segur				2			
8	10	1928	Juan Ribes Sala	Pobla de Segur				5			
3	10	1928	Jaime Jordana Rollan	Monsó				4			
8	11	1928	Jaime Mentuy Español	Estavill				1		3	
6	10	1928	Ramon Boneta Boneta	Estavill	45	4					
1	6	1928	Manuel Bernacho Jordana	Artist		118		4		1	
	10	1928	Antonio Capdevila i Nus	Envall		1	2				
24	8	1928	Esteleban Fiter Badia	Pobleta							1
7	10	1928	Victoriano Rocafort Puredán	Pobleta				30			
8	10	1928	Victoriano Rocafort Puredán	Pobleta				22			
1	6	1928	Domingo Espot Jordana	Pobleta		1		3			
1	6	1928	Ramon Canut Navarri	Pobleta	20						
7	10	1928	José Subirana Jonich	Pobleta				9			
8	10	1928	José Subirana Jonich	Pobleta				19			
1	6	1928	José Torres Rollan	Cérvoles		27					
6	10	1928	José Torres Rollan	Cérvoles				2			
1	6	1928	Francisco Obiols Peruchó	Senterada					1		
10	10	1928	Francisco Obiols Peruchó	Senterada						1	
1	6	1928	José Subira Llaras	Reguart	30						
1	6	1928	José Llusá Montane	Llusá	32	8					
1	6	1928	Francisco Franch Canut	Llusá		49					
5	10	1928	Jose Balust Cardona	Llusá	35	6					
1	6	1928	Jacinto Capdevila Gallart	Laren	23	40					
6	10	1928	Jacinto Capdevila Gallart	Laren				2			
1	6	1928	Ramon Capdevila Conca	Laren	15						
6	10	1928	Jose Boneta Gaset	Nahens	2			2			
1	6	1928	Jose Perucho Servent	Nahens	64						
5	10	1928	Jose Perucho Servent	Nahens	70			2			
1	6	1928	José Prió Rey	Cérvoles	64	8					
1	6	1928	Dolores Mora Luch	Cérvoles	35	4					
6	10	1928	Joaquín Figuerola Mora	Cérvoles	25	6					
6	10	1928	Joaquín Figuerola Mora	Cérvoles							1
6	10	1928	Antonio Figuerola Solana	Cérvoles				1			
23	8	1928	Antonio Figuerola Solana	Cérvoles				2			
5	10	1928	Marín Cardona Franch	Cadolla	44	12					
5	10	1928	Magin Mentuy Jordana	Cadolla	10						
	10	1928	Ramon Grau Carrera	Cadolla	10			1			
6	10	1928	Agusti Farras Agulló	Cadolla				1			
6	10	1928	Ramon Agulló	Cérvoles				2			
6	10	1928	Juan Vitana Orrit	Senterada				8			
1	6	1928	Valentín Boneta	Cérvoles	60						
6	10	1928	Valentín Boneta	Cérvoles				1			
6	10	1928	Juan Portella	Torre de Capdella				4			
6	10	1928	Jose Isanta	Torre de Capdella	2						
1	6	1928	José Quintana	Espuy	30						
7	10	1928	Francisco Juangran	Espuy				3			
6	10	1928	Francisco Heras	Aiguabella			2				
20	2	1928	Jose Jordana	Aguiro	200			6	2	4	
20	2	1928	José Carrera	Aguiro				8		3	
7	10	1928	José Carrera	Aguiro					1		
	6	1928	Joaquim Carrera	Aguiro	150						
7	10	1929	Juan Astor Terraza	Pobla de Segur				3			
6	2	1929	Agustín Farrando	Pobla de Segur				2			
10	10	1929	Agustín Cuberes Capella	Pobla de Segur				1			
1	6	1929	Victor Carrió Font	Senterada	30						
6	10	1929	Victor Carrió Font	Senterada				2			
6	10	1929	Ramon Monich Rollan	Puigcerver				3			
6	10	1929	José Llusá Montane	Llusá	60	6		2	1		
5	10	1929	Francisco Coloma Luch	Nahens	35	2					
5	10	1929	Jose Perucho Servent	Nahens				3			1
1	6	1929	José Espeig Mora	Cérvoles				2			
6	10	1929	Valentín Boneta	Cérvoles				2			
1	6	1929	Emilio Rocafort Rocafort	Peracalç	42	6					
24	8	1929	José Farrera	Capdella				1		1	
6	10	1929	José Isanta	Torre de Capdella				2			
15	10	1929	Ramon Jonich	Capdella	270	4	9				

26	2	1930	Agustín Farrando	Pobla de Segur				2		
24	2	1930	Agustín Cuberes Capella	Pobla de Segur				3		
5	10	1930	Agustín Cuberes Capella	Pobla de Segur				1		
9	10	1930	Manuel Vidal Canals	Monsó				2		
6	10	1930	Ramon Monich Rollan	Puigcerver				2		
1	6	1930	José Llusá Montañe	Llusá	50	4				
6	10	1930	José Llusá Montañe	Llusá	46	5		2		
5	10	1930	Jacinto Capdevila Gallart	Laren	200					
6	10	1930	Francisco Coloma Luch	Nahens	50	5				
5	10	1930	Francisco Coloma Luch	Nahens				3		1
1	6	1930	Jose Perucho Servent	Nahens	105	3				
1	6	1930	Jose Perucho Servent	Nahens	116	2				
6	10	1930	Juan Vilana Orrit	Senterada				13		
6	10	1930	Valentín Boneta	Cérvoles				4		
1	6	1930	Emilio Rocafort Rocafort	Peracalç	16	9				
6	10	1930	Daniel Canut	Espui				3		
11	2	1931	Antonio Prio Bernacho	Pobla de Segur				2		
11	2	1931	Agustín Cuberes Capella	Pobla de Segur				3		
4	10	1931	Manuel Vidal Canals	Monsó		15		4		
3	10	1931	José Rocafort Baquero	Pobla de Segur				2		
4	10	1931	Francisco Sabaté Canut	Pobla de Segur				2		
6	10	1931	Joaquín Figuerola Mora	Cérvoles				2		
6	10	1931	Juan Vilana Orrit	Senterada				4		
5	10	1932	Jaime Jordana Rollan	Monsó				4		
5	10	1932	José Rocafort Baquero	Pobla de Segur				1		
3	2	1932	Pedro Canut Loesemla	Pobla de Segur				3		
2	10	1932	José Erta	Las Iglesias				1		
6	10	1932	José Torres Rollan	Cérvoles	51					
6	10	1932	Joaquín Canus Espeig	Nahens				1		
6	10	1932	Tomas Serra Ramon	Nahens						1
6	10	1932	Luis Peroy	Capdella				1		
4	10	1932	Antonio Juangran	Aguiró	431					
4	10	1932	Francisco Boneta	Aguiró	175					
11	10	1932	José Jordana	Aguiró						1
31	5	1933	Jaime Jordana Rollan	Monsó				4		
5	10	1933	Jaime Jordana Rollan	Monsó	10	4		4		
4	10	1933	Manuel Vidal Canals	Monsó				3		
7	2	1933	José Erta	Las Iglesias				1		
6	10	1933	Victor Carró Font	Senterada				1		
20	2	1933	Jaime Gallart Fomons	Puigcerver				1		
6	10	1933	Antonio Sabate Adu	Puigcerver				2		
1	6	1933	José Subira Llaras	Reguart	37					
1	6	1933	José Subira Llaras	Reguart					1	
6	10	1933	José Subira Llaras	Reguart				2		
6	10	1933	Buenaventura Canut Llaras	Reguart				2		
6	10	1933	Ramon Capdevila Canca	Laren				3		
6	10	1933	Francisco Canut Bellera	Nahens	11					
6	10	1933	Francisco Coloma Luch	Nahens				1		
6	10	1933	Feliu Peret Capdevila	Nahens				1		
6	2	1933	Jose Perucho Servent	Nahens				2		
1	6	1933	Ramon Servent Jordana	Cérvoles		44				
5	10	1933	Ramon Servent Jordana	Cérvoles		25				
6	10	1933	Andrés Puy Font	Nahens				2		
1	6	1933	Valentín Boneta	Cérvoles	10					
1	6	1933	Leonardo Vidal Besolí	Senterada	257					
1	6	1933	Leonardo Vidal Besolí	Senterada	58					
6	10	1933	Leonardo Vidal Besolí	Senterada				6		
6	10	1933	Aguntín Soro	Torre de Capdella	120					2
6	10	1933	Aguntín Soro	Torre de Capdella	207					
11	10	1933	Mariano Navarrí	Espui	40					
3	10	1934	Agustín Cuberes Capella	Pobla de Segur		20				
3	10	1934	José Rocafort Baquero	Pobla de Segur				4		
3	10	1934	Francisco Sabaté Canut	Pobla de Segur		20		2		
3	10	1934	Manuel Vidal Canals	Monsó				3		
4	10	1934	Pedro Plamiesdes Riba	Pobla de Segur					1	1
3	10	1934	Jaime Jordana Rollan	Monsó		7		4		
7	2	1934	José Farré	Sarroca de Bellera				2		
31	5	1934	Filomena Rollan	Sarroca de Bellera	64					



6	10	1934	Filomena Rollan	Sarroca de Bellera				3			
7	2	1934	José Servent	Sarroca de Bellera				2			
31	5	1934	Manuel Prat	Sarroca de Bellera	50						
		1934	Francisco Frangco	Sarroca de Bellera						2	
4	10	1934	Jaime Bertran Ballaren	Sarroca de Bellera				2			
6	10	1934	Jaime Franch Canut	Senterada					2		
5	10	1934	Armenjol Alegret Porta	Senterada				1			
6	10	1934	Joaquín Gallart Pedro	Puigcerver				2			
7	10	1934	Ramon Monich Rollan	Puigcerver				1		1	
5	10	1934	Muntané Vilaspasa Bché	Puigcerver		2		3			
5	10	1934	José Subira Llaras	Reguart		20					
5	10	1934	Buenaventura Canut Llaras	Reguart		9					
6	10	1934	José Llusá Montané	Llusá				1		1	
6	10	1934	Francisco Franch Canut	Llusá				1			
24	8	1934	Francisco Coloma Luch	Nahens				3	1		
5	10	1934	Francisco Coloma Luch	Nahens				2			
6	10	1934	Joaquín Podica	Cérvoles				1			
1	6	1934	Joaquín Figuerola Mora	Cérvoles	27						
5	10	1934	Martín Cardona Franch	Cadolla	22			3			
6	10	1934	Ramon Grau Garreta	Cadolla				2			
6	10	1934	Agustí Farras Aguiló	Cadolla				3			
7	10	1934	Antonio Mesall Cierco	Cadolla				2			
6	10	1934	Andrés Puy Font	Nahens				2			
6	10	1934	Teresa Cujó viuda de V. Montané	Laren				2			
5	10	1934	Ramon Aguiló	Cérvoles				3			
6	10	1934	Valentín Boneta	Cérvoles				3			
7	2	1934	Leonardo Vidal Besolí	Senterada				10			
5	10	1934	Leonardo Vidal Besolí	Senterada				11	5	5	
1	6	1934	Jacinto Gallart Bosor	Senterada	47						
6	10	1934	Jacinto Gallart Bosor	Senterada				6			
4	10	1934	Jaime Esport	Torre de Capdella				1			
5	10	1934	Juan Porta	Torre de Capdella				3			
5	10	1934	José Isanta	Torre de Capdella	58	10					
5	10	1934	José Alegret	Torre de Capdella		4					
5	10	1934	Fernando Rieus	Torre de Capdella	39						
4	10	1934	Marcelino Andorra	Torre de Capdella				1			
4	10	1934	José Hereu	Torre de Capdella				3			
5	10	1934	Agutín Soro	Torre de Capdella	140			1		1	
23	8	1934	Antonio (ilegible)	Torre de Capdella				2			
	11	1934	Antonio (ilegible)	Torre de Capdella				2			
4	10	1934	Francisco Penacho	Espui				4			
4	10	1934	Francisco Navarrí	Espui				1			
5	10	1934	José Ardanuy	Espui				1			
4	10	1934	Francisco Juangran	Espui				5			
4	10	1934	Daniel Canut	Espui	84		2	6		2	
	10	1934	José Soldeviles Fomons	Espui	15			4			
4	10	1934	José Fomons	Espui				3			
5	10	1934	Ramon Vujo	Espui				5			
4	10	1934	Fernando Hereu	Espui	26			3			
5	10	1934	Antonio Parramon	Espui				2			
5	10	1934	Francisco Navarrí	Espui				2			
4	10	1934	Juan Tartera	Espui				1			
4	10	1934	José Juanmartí	Espui	25			3			
4	10	1934	Antonio Fomons Bada	Espui				5			
4	10	1934	Berfrel Fondevila	Capdella				2			
4	10	1934	José (ilegible)	Capdella				5			
4	10	1934	Jaime Tartera	Capdella				2	1	1	
5	10	1934	Joaquín Jonich	Capdella				4		1	
4	10	1934	Martín Palau	Astell				1			
4	10	1934	José Rollan	Astell			1	3			
4	10	1934	José Capdevila	Astell			5				
4	10	1934	Jaime Jordana	Astell	50	4		6			
6	10	1934	José Casal	Astell				1			
5	10	1934	José Jordana	Astell			1	20			
4	10	1934	Francisco Perisé	Astell	27						
3	10	1934	Juan Boneta	Aguiró				3		1	
5	4	1934	José Jordana	Aguiró	120			6		2	
5	10	1934	Francisco Boneta	Aguiró	112					1	
5	10	1934	José Jordana	Aguiró	109						
3	10	1934	José Luan	Aguiró				4			
5	10	1934	José Benavent	Aguiró	43			2			

5	10	1934	Francisco Juanfran	Aguiró	31					1	
4	10	1934	Bentura Carrera	Aguiró	40			7	2		
4	10	1934	Pedro Subirana	Obeix	100			4	2		
4	10	1934	Jose Graus	Obeix				2	3	1	
5	10	1934	Pedro Jordana	Obeix				5	9		
5	10	1934	José Serra	Obeix					4		
5	10	1934	Andres Saura	Obeix	14	3			4		
4	10	1935	Aguistin Cuberes Capella	Pobla de Segur					3		
4	10	1935	Francisco Sabatá Canut	Pobla de Segur					2		
27	2	1935	Filomena Rollan	Sarroca de Bellera					1		
27	2	1935	Marcelino Nadal	Sarroca de Bellera					9		
27	2	1935	Antonio Hereu	Sarroca de Bellera					4		
6	10	1935	Ramon Farré	Cherallo	74						
6	10	1935	Joaquín Gallart Pedro	Puigcerver					1		
1	6	1935	Jose Perucho Servent	Nahens	72						
6	10	1935	José Nus Mora	Cérvoles					2		
1	6	1935	José Espeig Mora	Cérvoles					2		
6	10	1935	Antonio Figuerola Solana	Cérvoles					1		
24	2	1935	José Isanta	Torre de Capdella					4		
24	2	1935	Francisco Perucho	Espui					3		
24	2	1935	Daniel Canut	Espui					5		
5	10	1935	Daniel Canut	Espui	100						
24	2	1935	José Fomons	Espui					1		
6	10	1935	José Fomons	Espui				6			
5	10	1935	Jaime Fomons	Capdella	18						
3	10	1935	Pedro Suquer	Capdella					2		
5	10	1935	Ramon Perucho	Capdella	60						
5	10	1935	Ramon Jonich	Capdella	30						
24	2	1935	José Capdevila	Astell					2		
5	10	1935	José Jordana	Astell	15						
24	2	1935	Francisco Perisé	Astell					2		
5	10	1935	Francisco Boneta	Aguiró	130				1		
5	10	1935	José Jordana	Aguiró	75						
5	10	1935	Joaquim Carrera	Aguiró	25				4		
5	10	1935	José Benavent	Aguiró	200				4		
5	10	1935	José Badia	Aguiró	105				4		
24	2	1935	Bentura Carrera	Aguiró					4		
24	2	1935	Pedro Subirana	Obeix					1		
24	2	1935	Jose Casal	Obeix					2		
5	10	1935	Jaime Escriba	Aguiró					5		
1	3	1936	Miguel Gaset Tuco						2	1	
5	10	1936	Miquel Durro Macia	Nahens							8
20	2	1936	Francisco Coloma Luch	Nahens					3		
6	10	1936	Jaime Obiols Pernet	Cérvoles						1	1
1	6	1936	Marcelino Andorra	Torre de Capdella	40						
1	6	1936	Daniel Canut	Espui					4		
1	6	1936	José Barrera	Capdella					2		
4	6	1936	Josep Navari								1
4	10	1937	Jacinto Capdevila Gallart	Laren	394	57					
6	10	1938	José Subira Lleras	Reguart					2		
24	8	1938	José Vilaspasa	Reguart					1		
21	8	1938	Luis Gasa Fgnlana	Reguart					1		
6	10	1938	José Perucho Servent	Nahens					2		
6	10	1938	Magin Mentuy Jordana	Cadolla					2		
5	10	1938	Emilio Rocafort Rocafort	Peracalç	18	8			1		
4	10	1939	Juan Cucart Cubiló, casa Lloan del Felix	Sarroca de Bellera					4		
23	8	1939	Manuel Prat Vilanova, casa Serra	Sarroca de Bellera	30						
23	8	1939	Antonio Girón Llevot, casa Agustinet	Sarroca de Bellera							1
4	10	1939	Antonio Girón Llevot, casa Agustinet	Sarroca de Bellera					1		
4	10	1939	casa Moliné	Sarroca de Bellera						2	
4	10	1939	Ramon Moll Gasa, casa Pallares	Sarroca de Bellera					2		
5	10	1939	Domingo Capdevila	Laren					2		
5	10	1939	Jose Freixa Puy	Laren					2		
5	10	1939	Antonio Capdevila	Burguet					2		
5	10	1939	Ramon Servent Jordana	Cérvoles	9						
24	8	1939	Antonio Figuerola Solana	Cérvoles					1		
5	10	1939	Martin Cardona Franch	Cadolla	23						

6	10	1939	Teresa Cujó viuda de V. Montané	Laren				3			
5	10	1939	Ramon Agulló	Cérvoles	9			1			
4	10	1939	José (legible)	Capdella				1			
2	10	1939	José Jordana	Aguiró	45						
7	10	1939	José Jordana	Aguiró				1			
4	10	1939	Pedro Jordana	Obeix				1			
1	2	1940	Francisco Franch Canut	Llusá							1
1	6	1940	Sebastian Vidal	Laren				1			
1	6	1940	Francisco Canut Bellera	Nahens	10	3					
31	1	1940	Francisco Coloma Luch	Nahens				2			
1	6	1940	Jose Perucho Servent	Nahens	7	1					
1	2	1940	Antonio Figuerola Solana	Cérvoles				1			
1	2	1940	Andrés Puy Font	Nahens				2			
1	6	1940	Francisco Coll Montané	Senterada							1
2	10	1943	Antonio Rocafort Rocafort (Queralt)		19						
9	10	1943	Juan Agulló Franch	Pobla de Segur				1			
10	10	1943	José Canut Gaset	Pobla de Segur				1			
4	10	1944	Josefa Farré	Monsó	95						
6	10	1945	Isidro Ferrero Rogé	Pobla de Segur				6	3	1	
11	10	1945	Francisco Fomons Mentuy	Torre de Capdella	240						
4	10	1945	Jaime Franch Subirà	Capdella				2			
8	9	1945	Salvador Jordana Bigodá	Astell	150						
10	10	1946	Antonio Rocafort Rocafort (Queralt)			38					
7	10	1946	Jaime Espot Pomedon	Torre de Capdella	150			3	3		
4	10	1947	Esteban Margalida Carrera	Benès				4			
3	10	1947	Manuel Vidal Torres	Avellanós	63			1	2		
		1947	Montserrat Solana Quintana	Mañanet				1			
		1947	Montserrat Solana Quintana	Mañanet	15						
		1947	José Castells	Castellnou	10						
		1947	Francisco Moli Canut	Castellnou	5			2	1		
		1947	Enrique Farré Sala	Avellanós	22						
		1947	Ramon Soro Loan	Mañanet	15						
		1947	Jaime Mentuy Clerco	Mañanet	20			2			
3	10	1947	Eusebio Gallart Badia	Castellnou	20						
		1947	Ramon Farré Carrera	Avellanós				5			
		1947	Juan Ramoneda Mateu	Mañanet					2	1	
		1947	Vicente Vicente Subirà	Mañanet							1
		1947	Salvador Soro Loan	Mañanet				1			
		1947	Antonio Gil Garcia	Mañanet					2		
6	10	1948	Rafael Sanmartí Joaniquet	Capdella				1			1
7	10	1949	Ramon Sabaté Llorens	Pobla de Segur		25					
7	10	1949	José Canut Gaset	Pobla de Segur				6		3	
8	10	1949	José Servent Jordana	Monsó	38			2			
19	2	1949	Joaquín Montané Jordana	Laren							1
6	10	1950	Gallart Gaset Agapito, La Riba	Pobla de Segur							
23	8	1950	Martin Carrera Jordana	Aguiró	40			1			
5	10	1951	Francisco Navam Perucho	Espuy	60						
4	10	1952	Enrique Vilaspasa Erta	Puigcerver				1			
4	10	1952	Hermenegildo Badia Capdevila	Laren	50			2		1	
4	10	1952	Sebastian Vidal Bosch	Laren	30			3	1		1
4	10	1952	Juan Font Gaset	Nahens				6			
4	10	1952	Ramon Escalés Pujol	Senterada				1		2	
4	10	1952	Jaime Prió Mora	Cérvoles		9		2	1		
4	10	1952	José Perucho Boneta	Nahens	10			1			
23	8	1952	Angel Escalés Franch	Burguet	20	2					
4	10	1952	Angel Escalés Franch	Burguet	7	2				4	
11	10	1952	Angel Escalés Franch	Burguet						3	
4	10	1952	Victoria Moli Bruller	Cérvoles				2			1
4	10	1952	Magin Mentuy Jordana	Cadolla	26	1		2	2		
4	10	1952	Alejandro Cardona Franch	Cadolla				5			1
4	10	1952	José Sabaté Jordana	Puigcerver	10	10		1			
10	2	1953	Enrique Vilaspasa Erta	Puigcerver				1			
22	8	1953	Sebastian Vidal Bosch	Laren				1			
4	10	1953	Sebastian Vidal Bosch	Laren				3		2	

22	8	1953	Juan Font Gaset	Nahens	20						
5	10	1953	Juan Font Gaset	Nahens	20						
10	2	1953	Ramon Escaltes Pujol	Senterada				2			
5	10	1953	Jaime Prió Mora	Cérvoles			1	1		2	
10	2	1953	José Perucho Boneta	Nahens				2			
22	8	1953	José Perucho Boneta	Nahens	26						
6	10	1953	José Perucho Boneta	Nahens			1	2			2
4	10	1953	Angel Escaltes Franch	Burguet	10	1		1		1	
4	10	1953	Angel Escaltes Franch	Burguet						1	
22	8	1953	Magin Mentuy Jordana	Cadolla				2			
5	10	1953	Magin Mentuy Jordana	Cadolla	23	6					
22	8	1953	Alejandro Cardona Franch	Cadolla							2
6	10	1953	Alejandro Cardona Franch	Cadolla				1			1
10	2	1953	José Sabaté Jordana	Puigcerver				1			
4	10	1953	José Sabaté Jordana	Puigcerver			1	2			
22	8	1953	Emilio Tarraubella Fontanet	Nahens							1
5	10	1953	Emilio Tarraubella Fontanet	Nahens				4			
1	6	1953	Feliciano Llovich Escaltes	Nahens	24						
22	8	1953	Feliciano Llovich Escaltes	Nahens	3	7					
5	10	1953	Feliciano Llovich Escaltes	Nahens				3			
7	10	1953	Feliciano Llovich Escaltes	Nahens			2				
4	10	1953	Martin Cardona Franch	Cadolla	25	5					
4	10	1953	Joaquim Codina Franch	Cérvoles				3			
5	10	1953	Concepción Masa Lluch	Burguet	3	2		1		1	
10	2	1953	José Freixa Ampurdanés	Laren							1
4	10	1953	José Freixa Ampurdanés	Laren				1		1	
10	2	1953	Ramon Lluch Vidal	Nahens				3			
22	8	1953	Ramon Lluch Vidal	Nahens				1			
6	10	1953	Ramon Lluch Vidal	Nahens			3		1		1
22	6	1953	Ramon Servent Jordana	Cérvoles	24	6					
4	10	1953	Ramon Servent Jordana	Cérvoles	4	7	3	2			
1	6	1953	José Suranell Moli	Llusá							1
1	6	1953	Victor Bruna Masa	Senterada				1			
4	10	1953	Ramon Montane Lican	Senterada					1		
5	10	1953	José Durro Durro	Nahens	17						
1	6	1953	José Nus Masa	Cérvoles		11					
5	10	1953	José Nus Masa	Cérvoles				4		2	
1	6	1953	José Grau Puy	Cadolla						1	
4	10	1953	José Grau Puy	Cadolla	20						
1	6	1953	Casimiro Badia Perich	Senterada	20						
22	8	1953	Casimiro Badia Perich	Senterada	40						
5	10	1953	Casimiro Badia Perich	Senterada					1		
1	6	1953	Lorenzo San Cami	Cérvoles	26						
22	8	1953	Francisco Durro Masabá	Nahens	12						
4	10	1953	José Batalla Fomons	Reguart				1			
4	10	1953	Ramon Montane Cujó	Laren	3						
4	10	1953	Javier Boneta Figuerola	Cérvoles							1
6	10	1953	Javier Boneta Figuerola	Cérvoles				1			
5	10	1953	Lorenzo Font Poredón	Puigcerver				2			1
1	6	1954	Hermenegildo Badia Capdevila	Laren				2			
25	2	1954	Ramon Escaltes Pujol	Senterada				1			
5	10	1954	Ramon Escaltes Pujol	Senterada						1	
24	8	1954	Jaime Prió Mora	Cérvoles		2		2			
24	8	1954	José Perucho Boneta	Nahens	36		2				
1	6	1954	Emilio Tarraubella Fontanet	Nahens	12						
24	8	1954	Emilio Tarraubella Fontanet	Nahens	13						
7	10	1954	Emilio Tarraubella Fontanet	Nahens			1				
1	6	1954	Feliciano Llovich Escaltes	Nahens	20						
24	8	1954	Feliciano Llovich Escaltes	Nahens	11	3					
6	10	1954	Feliciano Llovich Escaltes	Nahens				1			
24	2	1954	Martin Cardona Franch	Cadolla				2			
5	10	1954	Martin Cardona Franch	Cadolla	8	7					
6	10	1954	Joaquim Codina Franch	Cérvoles				4			
6	10	1954	Concepción Masa Lluch	Burguet							1
5	10	1954	Ramon Canut Coloma	Reguart				1			
4	10	1954	José Suranell Moli	Llusá							1

1	6	1954	José Grau Puy	Cadolla				1			
5	10	1954	José Grau Puy	Cadolla				1			
1	6	1954	Justo Cardona Durro	Cadolla		8					
5	10	1954	Justo Cardona Durro	Cadolla				1			
1	6	1954	Francisco Durro Macià	Nahens					2		
5	10	1954	Vicente Carrió Juanmartí	Senterada				1		1	
6	10	1954	Aurora Farrando Andriu	Senterada			2				1
5	10	1955	Enrique Vilaspasa Erta	Puigcerver				2			
1	6	1955	Ramon Escalés Pujol	Senterada				1			
5	10	1955	Ramon Escalés Pujol	Senterada				1		1	
5	10	1955	Jaime Prió Mora	Cérvoles	30	3					
6	10	1955	José Perucho Boneta	Nahens			2	2			
7	10	1955	Magin Mentuy Jordana	Cadolla			2				
1	6	1955	Ermilio Tarraubella Fontanet	Nahens	6						
6	10	1955	Ermilio Tarraubella Fontanet	Nahens			3	1		1	
16	2	1955	José Servent Grau	Senterada				6			
1	6	1955	Feliciano Llovich Escalés	Nahens	8						
6	10	1955	Feliciano Llovich Escalés	Nahens				1			
1	6	1955	Feliciano Llovich Escalés	Nahens	10						
1	6	1955	Martín Cardona Franch	Cadolla	40	1					
6	10	1955	Concepción Masa Lluch	Burguet				1			1
5	10	1955	José Figuerola Font	Cérvoles	52	6					
1	6	1955	Ramon Lluch Vidal	Nahens			2				
6	10	1955	José Suranell Moli	Llusà				1		1	
5	10	1955	José Nus Masa	Cérvoles	50			1	1	1	
31	5	1955	Casimiro Agulló Moli	Cérvoles	23						
5	10	1955	Casimiro Agulló Moli	Cérvoles		6					
1	6	1955	Justo Cardona Durro	Cadolla				1			
6	10	1955	Juan Carrió Franch	Garbet			1				
1	6	1955	Francisco Durro Macià	Nahens	9						
5	10	1955	Francisco Durro Macià	Nahens	20						
6	10	1955	Jose Balust Gasa	Llusà				1			
5	10	1955	Javier Boneta Figuerola	Cérvoles			1				
5	10	1955	Aurora Farrando Andriu	Senterada				2			
1	6	1956	Juan Font Gaset	Nahens	10						
8	2	1956	Ramon Escalés Pujol	Senterada				2			
1	6	1956	Ermilio Tarraubella Fontanet	Nahens					1	1	
9	2	1956	Victor Bruna Masa	Senterada					1		1
1	6	1956	José Grau Puy	Cadolla				1			
8	2	1956	Vicente Carrió Juanmartí	Senterada				1			

**FONT:** Elaboració pròpia a partir de les següents fonts primàries:

- ACPJ, Fons Ajuntament de Sarroca de Bellera. Registre especial de ramaderia, 1932-1939 (sense classificar).
- ACPJ, Fons Ajuntament de Benès. Traslats ramaders, 1947, Capsa 3.
- Fons Ajuntament de Senterada, Registres ramaders (III.4), 1922/1956, Capsa 3.
- ACPJ, Fons Ajuntament de la Pobla de Segur, Llibres especials de ramaderia per control duaner, 1902/1955, documents 5008-5019, 5084-5086 i 5095-5096.
- ACMT, Ajuntament de la Pobleta de Bellveí, 1922-1928. Serveis Agropecuaris, Capsa 21.
- ACMT, Ajuntament de la Torre de Capdella, 1906-1929. Serveis Agropecuaris, Capsa 4.
- ACMT, Ajuntament de la Torre de Capdella, 1929-1939. Serveis Agropecuaris, Capsa 4.
- ACMT, Ajuntament de la Torre de Capdella, 1945-1951. Serveis Agropecuaris, Capsa 2.



## ANNEX 2 – Totals per anys

En els següents quadres trobareu el buidatge d'informació aconseguit sobre les entrades i les sortides de les fires de la Pobleta, dividit per anys. En aquests quadres es pot apreciar la mancança registral que ens hem trobat, ja explicada en el treball.

Quadre 3 – Total d'entrades per anys.

Any	Numero de caps						
	Ovella	Cabra	Porc	Vaca	Cavall	Mula	Ase
1902	0	0	0	13	2	4	1
1904	0	0	0	6	0	0	0
1905	0	0	0	2	0	0	0
1906	0	0	0	1	0	2	0
1907	0	0	0	2	0	0	0
1915	0	0	0	22	0	0	0
1916	0	0	0	0	0	2	0
1917	0	41	0	0	1	0	0
1922	0	0	0	1	0	0	0
1923	1171	31	0	145	0	3	1
1924	1136	9	9	116	0	14	1
1925	525	0	8	50	0	2	3
1926	125	35	0	13	1	12	1
1927	469	11	95	58	2	1	1
1928	171	11	9	59	3	7	473
1929	0	4	0	0	0	0	0
1930	0	20	4	7	2	4	1
1931	0	165	0	15	0	2	1
1932	102	0	0	11	1	2	0
1933	777	16	7	44	4	15	1
1934	448	62	7	66	16	1	1
1935	1034	2	0	41	10	17	0
1936	36	1	0	9	2	1	1
1937	0	0	0	4	0	0	0
1938	0	0	2	2	0	0	2
1939	0	0	0	2	0	0	1
1940	0	0	0	2	0	0	0
1943	0	0	0	2	0	0	0
1944	0	0	0	0	0	2	0
1945	40	0	0	0	0	0	1
1946	0	0	8	0	0	0	0
1947	0	0	0	2	0	0	0
1949	0	0	2	11	0	3	2
1950	17	0	0	7	1	0	0
1951	150	12	0	4	0	2	1
1952	20	0	0	1	0	8	2
1953	52	25	6	19	2	6	5
1954	61	0	1	9	2	1	2
1955	0	0	0	13	0	1	0
1956	8	0	0	0	1	0	1

**FONT:** Elaboració pròpia a partir de les següents fonts primàries:

- ACPJ, Fons Ajuntament de Sarroca de Bellera. Registre especial de ramaderia, 1932-1939 (sense classificar).
- ACPJ, Fons Ajuntament de Benès. Traslats ramaders, 1947, Capsa 3.
- Fons Ajuntament de Senterada, Registres ramaders (III.4), 1922/1956, Capsa 3.
- ACPJ, Fons Ajuntament de la Pobla de Segur, Llibres especials de ramaderia per control duaner, 1902/1955, documents 5008-5019, 5084-5086 i 5095-5096.
- ACMT, Ajuntament de la Pobleta de Bellveí, 1922-1928. Serveis Agropecuaris, Capsa 21.
- ACMT, Ajuntament de la Torre de Capdella, 1906-1929. Serveis Agropecuaris, Capsa 4.
- ACMT, Ajuntament de la Torre de Capdella, 1929-1939. Serveis Agropecuaris, Capsa 4.
- ACMT, Ajuntament de la Torre de Capdella, 1945-1951. Serveis Agropecuaris, Capsa 2.

Quadre 4 – Total d'entrades per anys.

Any	Numero de caps						
	Ovella	Cabra	Porc	Vaca	Cavall	Mula	Ase
1903	0	0	0	8	1	0	0
1904	0	0	0	11	0	1	0
1905	0	0	0	6	0	0	0
1906	0	0	0	2	0	0	0
1907	145	0	0	24	0	0	0
1909	3	0	0	4	0	1	0
1910	361	0	0	23	2	2	0
1911	0	0	0	6	0	0	0
1912	50	0	0	5	0	0	0
1913	90	10	0	0	0	0	0
1914	100	0	0	1	0	0	0
1918	1400	50	0	0	0	0	4
1919	20	0	13	8	0	10	0
1922	0	16	1	34	0	0	4
1923	1455	273	9	167	4	8	2
1924	1212	69	17	146	18	21	2
1925	608	61	0	60	7	9	4
1926	599	121	8	66	6	3	85
1927	1067	123	2	127	7	22	96
1928	966	284	4	144	4	12	2
1929	437	18	9	23	1	1	1
1930	583	28	0	35	0	0	1
1931	0	15	0	19	0	0	0
1932	657	0	0	11	0	1	1
1933	750	73	0	35	1	2	0
1934	1243	99	27	216	10	21	0
1935	904	0	6	69	0	0	0
1936	40	0	0	11	1	2	9
1937	394	57	0	0	0	0	0
1938	18	8	4	5	0	0	0
1939	116	0	0	21	0	2	1
1940	17	4	0	6	0	0	2
1943	19	0	1	1	0	0	0
1944	95	0	0	0	0	0	0
1945	390	0	6	5	0	1	0
1946	150	38	0	3	3	0	0

1947	170	0	11	5	7	1	1
1948	0	0	1	0	0	0	1
1949	38	25	0	8	0	3	1
1950	40	0	0	1	0	0	0
1951	60	0	0	0	0	0	0
1952	153	24	18	12	0	10	3
1953	320	45	11	46	3	11	11
1954	100	20	5	17	2	2	3
1955	248	16	11	21	1	4	1
1956	10	0	0	4	2	1	1

**FONT:** Elaboració pròpia a partir de les següents fonts primàries:

- ACPJ, Fons Ajuntament de Sarroca de Bellera. Registre especial de ramaderia, 1932-1939 (sense classificar).
- ACPJ, Fons Ajuntament de Benès. Traslats ramaders, 1947, Capsa 3.
- Fons Ajuntament de Senterada, Registres ramaders (III.4), 1922/1956, Capsa 3.
- ACPJ, Fons Ajuntament de la Pobla de Segur, Llibres especials de ramaderia per control duaner, 1902/1955, documents 5008-5019, 5084-5086 i 5095-5096.
- ACMT, Ajuntament de la Pobleta de Bellveí, 1922-1928. Serveis Agropecuaris, Capsa 21.
- ACMT, Ajuntament de la Torre de Capdella, 1906-1929. Serveis Agropecuaris, Capsa 4.
- ACMT, Ajuntament de la Torre de Capdella, 1929-1939. Serveis Agropecuaris, Capsa 4.
- ACMT, Ajuntament de la Torre de Capdella, 1945-1951. Serveis Agropecuaris, Capsa 2.