

---

# Organització dels primers auxilis en l'empresa

---

PID\_00266277

Marta Diéguez Rodríguez

---

Temps mínim de dedicació recomanat: 1 hora

---



**Marta Diéguez Rodríguez**

L'encàrrec i la creació d'aquest recurs d'aprenentatge UOC han estat coordinats pel professor: Javier Baraza (2019)

Primera edició: octubre 2019  
© Marta Diéguez Rodríguez  
Tots els drets reservats  
© d'aquesta edició, FUOC, 2019  
Av. Tibidabo, 39-43, 08035 Barcelona  
Realització editorial: FUOC

*Cap part d'aquesta publicació, incloent-hi el disseny general i la coberta, no pot ser copiada, reproduïda, emmagatzemada o transmesa de cap manera ni per cap mitjà, tant si és elèctric com químic, mecànic, òptic, de gravació, de fotocòpia o per altres mètodes, sense l'autorització prèvia per escrit dels titulars dels drets.*

# Índex

<b>Introducció</b> .....	5
<b>Objectius</b> .....	6
<b>1. Definicions</b> .....	7
<b>2. Planificació dels primers auxilis</b> .....	8
2.1. Objectius de la planificació .....	8
2.2. Mesures que cal planificar amb relació als primers auxilis .....	9
<b>3. Variables que cal tenir en compte en l'organització dels primers auxilis</b> .....	10
<b>4. Planificació de primers auxilis</b> .....	12
4.1. Mitjans humans .....	12
4.2. Formació .....	12
4.2.1. Tots els treballadors .....	12
4.2.2. Socorristes .....	13
4.3. Instrucció .....	13
4.4. Coordinació amb els serveis externs .....	13
4.5. Material i local de primers auxilis .....	14
4.6. Comprovació periòdica .....	14
<b>5. Nocions bàsiques de primers auxilis</b> .....	15
<b>Bibliografia</b> .....	17



## Introducció

Els primers auxilis consisteixen en l'assistència immediata, adequada i provisional d'una persona indisposada o que ha tingut un accident amb l'objectiu de mantenir-la en el millor estat possible fins que arribi l'assistència sanitària. L'objectiu d'aquesta assistència és minimitzar els danys en la salut tant com sigui possible.

L'empresa és un dels llocs en què les persones poden patir una indisposició o un accident, i és pel bé de tots que cal establir una bona organització dels primers auxilis, per donar la millor solució possible a les indisposicions o lesions que es produeixin a l'empresa.

L'article 20 de la Llei 31/1995, de 8 de novembre, de prevenció de riscos laborals recull l'obligació de l'empresari d'analitzar les possibles situacions d'emergència, adoptar les mesures necessàries en matèria de primers auxilis (entre altres situacions d'emergència), designar el personal encarregat, donar-li la formació necessària, disposar del material adequat, organitzar les relacions amb el personal extern i comprovar periòdicament que funcionin.

En aquest mòdul intentarem donar eines per poder planificar una bona organització dels primers auxilis d'una empresa perquè, en cas d'indisposició o lesió, es pugui dur a terme l'assistència de manera òptima.

No és objectiu d'aquest mòdul formar en l'administració dels primers auxilis, però en l'últim apartat es donaran enllaços a recursos externs per a aquells alumnes que vulguin aprofitar aquest tema per millorar la seva competència en primers auxilis (aconsellable per a qualsevol persona, ja que qualsevol de nosaltres es pot trobar en situació d'haver d'auxiliar algú que ho necessiti).

## **Objectius**

Els objectius del mòdul són els següents:

- 1.** Entendre per què s'han de planificar els primers auxilis.
- 2.** Aprendre a considerar els aspectes d'una empresa que s'han de tenir en compte a l'hora de realitzar una planificació dels primers auxilis.
- 3.** Saber quins elements defineixen l'organització dels primers auxilis en una empresa.

## 1. Definicions

A continuació definim alguns termes que anirem fent servir al llarg d'aquest mòdul:

**1) Primers auxilis.** És l'assistència que es dona a la víctima abans de l'arribada del personal sanitari. Es duen a terme mesures senzilles amb l'objectiu d'aturar el mal que s'hagi patit i, si és possible, minimitzar-ne les conseqüències.

Per exemple, tamponar una ferida amb gases perquè, en cas d'hemorràgia, pari de sagnar.

**2) Víctima.** És la persona que està indisposada o lesionada i que necessita assistència.

Quan hi ha un accident de trànsit i es truca a urgències, cal esmentar el nombre de víctimes que requereixen assistència.

**3) Emergència mèdica.** Situació de risc greu per a la salut que requereix assistència immediata (perilla la vida).

Una parada cardiorespiratòria seria un exemple clar d'emergència mèdica que no pot esperar.

**4) Emergència col·lectiva.** Situació de risc greu que afecta un grup de persones. La indústria, sobretot la indústria química, pot ser causant d'emergències col·lectives, també en el sector sanitari podem tenir emergències col·lectives per agents biològics.

S'han produït explosions en fàbriques, fugites d'agents químics perillosos a l'atmosfera o a les aigües d'abastament de la població, incendis, etc.

**5) Urgència mèdica.** Situació de risc per a la salut que requereix assistència.

Les urgències poden ser lleus (aquelles en què, si l'assistència triga a arribar, no empitjora el pronòstic) o greus (aquelles en què l'assistència no es pot retardar, ja que empitjora el pronòstic).

Un exemple d'una urgència lleu podria ser un mal d'esquena, un exemple d'una urgència greu podria ser una crisi d'asma.

**6) Socorrisme.** Conjunt de coneixements de primers auxilis per realitzar una primera assistència a la víctima.

**7) Cadena de socors.** Seqüència organitzada de les activitats que cal seguir per mobilitzar els recursos quan hi ha una urgència.

## 2. Planificació dels primers auxilis

### 2.1. Objectius de la planificació

Les situacions d'emergència són inesperades, però hi ha coses que es poden preveure i, per tant, planificar i treballar per donar la millor resposta possible un cop arribat el moment. Aquest és un dels objectius de la planificació. Imaginem-nos, per exemple, una situació com aquesta:

Són les onze de la nit. En Javier i l'Óscar són treballadors de la neteja que treballen en una estació de tren. Han netejat els trens i estan descansant cinc minuts fins que arribi el proper tren. L'estació està gairebé buida, però de sobte veuen un senyor que camina fent tentines i que, tot i que està prohibit, en comptes d'anar pel pas subterrani, creua la via. A mig camí es desmaia.

Ràpidament els dos nois de la neteja s'hi acosten i, des de l'andana, intenten cridar el senyor, però té els ulls tancats i no fa cap moviment. En Javier i l'Óscar baixen a la via i discuteixen perquè l'Óscar creu que no haurien de moure el senyor (ho ha vist a la tele); en canvi, en Javier creu que cal treure'l de la via perquè ha de venir un tren en uns minuts. No saben si respira, li prenen el pols però no l'hi troben. Noten que les vies vibren, no queda gaire temps perquè arribi el tren.

L'Óscar no ho veu clar, però cal fer alguna cosa, així que entre tots dos agafen el senyor, que pesa més del que esperaven, i el porten cap a l'andana. En Javier veu la llum del tren que està a punt d'entrar a l'estació; de sobte, deixa el senyor i comença a fer gestos amb les mans perquè el tren s'aturi. Mentrestant, l'Óscar, instintivament, ha pujat a l'andana en veure el tren que venia.

En el cas del Javier i l'Óscar, una de les coses que els ha portat a posar en perill la seva vida i la de la persona a qui volien ajudar ha estat que no hi havia una instrucció sobre el que cal fer en cas que algú caigui a la via del tren, o almenys aquests dos treballadors la desconeixen.

No és un cas real, però sí que hi ha múltiples casos reals en els quals persones es posen en perill per auxiliar-ne d'altres i es produeixen morts en cadena (passa en aproximadament la meitat dels morts per asfíxia en els espais confinats). Això es pot preveure i evitar tenint una bona planificació sobre què s'ha de fer i formant els treballadors perquè la coneguin.

Un altre punt important que cal tenir en compte és que els primers auxilis que pot oferir un socorrista generalment són bàsics i es dirigeixen a mantenir la situació controlada fins a l'arribada de l'assistència sanitària i, per tant, un altre objectiu de la planificació dels primers auxilis ha de ser aconseguir que l'assistència sanitària arribi el més aviat possible.



L'objectiu general de l'organització dels primers auxilis en l'empresa és donar la millor assistència possible per minimitzar els danys en les persones que es lesionin o estiguin indisposades fins a l'arribada del personal sanitari especialitzat.

## **2.2. Mesures que cal planificar amb relació als primers auxilis**

Per aconseguir aquests objectius necessitarem establir una planificació dels primers auxilis integrada en el pla d'emergències. Aquest sistema planificat d'intervenció haurà de tenir en compte aquests elements:

- Establir la cadena de socors. S'hauran de designar les persones encarregades d'administrar els primers auxilis, però també la cadena de persones que s'ha de seguir per arribar-hi (i el medi) en les diferents circumstàncies que preveiem que es puguin donar en la nostra empresa.
- Establir una instrucció clara i concisa de com s'ha d'actuar i qui ho ha de fer. Ha d'incloure una fitxa de contactes amb el personal sanitari extern.
- Instal·lacions i equipament de primers auxilis. S'haurà de decidir què necessitem i on es trobarà en cas d'emergència.
- Formació que han de rebre les diferents persones que han d'intervenir en la cadena de socors.

### 3. Variables que cal tenir en compte en l'organització dels primers auxilis

Perquè les mesures tractades en l'apartat anterior siguin les òptimes s'han de tenir en compte les característiques i les dimensions de l'empresa, així com les possibles situacions d'emergència que es poden donar.

L'article 20 de la Llei 31/1995, de 8 de novembre, de prevenció de riscos laborals indica que per establir les mesures, l'empresari ha de tenir en compte la mida i l'activitat de l'empresa, la presència de persones alienes, analitzar les possibles situacions i adoptar les mesures necessàries en matèria de primers auxilis, tot designant el personal encarregat, que ha de tenir la formació necessària, ser suficient en nombre i disposar del material adequat, en funció de les circumstàncies. L'empresari haurà d'organitzar les relacions amb els serveis externs.

Alguns elements que ens poden ajudar a definir el que hem exposat anteriorment són aquests:

- Característiques del centre de treball (no s'haurà d'organitzar igual la cadena de socors si treballen tots junts en una mateixa nau que si estan dispersos per hectàrees de camps de cultiu).
- Ubicació i entorn (no s'haurà d'arribar a la mateixa profunditat de formació dels socorristes si es treballa al costat d'un hospital que si el centre sanitari està a molta distància).
- Activitats i riscos laborals específics (no s'haurà de comprar el mateix material de primers auxilis, ni formar els treballadors de la mateixa manera en una foneria on, entre d'altres, es corre el risc de cremar-se, que en una carnisseria, on sobretot es corre el risc de tallar-se).
- Nombre de treballadors i torns (per decidir el nombre de persones designades, per exemple).
- Coincidència de treballadors d'altres empreses (s'ha de coordinar l'organització) i l'existència de persones no treballadores en el centre (no s'ha de formar igual un socorrista d'una empresa automobilística que el d'una llar d'infants).
- L'existència de personal amb formació prèvia (per exemple, sanitaris) que pot facilitar l'aplicació dels primers auxilis.
- Característiques dels treballadors de la nostra empresa (malalties conegudes, edat, idiomes i altres característiques dels treballadors).

Així, en el cas del Javier i l'Óscar plantejat en l'apartat 2, tenim una empresa que s'encarrega de la neteja de trens, amb pocs treballadors dispersos en diferents estacions.

Caldrà tenir en compte el tipus de feina que fan (de neteja) amb el tipus de riscos (manipulen productes de neteja que poden ser càustics, per exemple), que són molt pocs treballadors per torn i centre de treball, en el qual hi pot haver persones alienes a l'empresa de totes les edats i condicions que poden donar lloc a situacions d'emergència. En aquest cas és especialment rellevant si es troben en un centre de treball d'una altra titularitat (l'empresa de transport amb tren) amb els quals cal coordinar-se i que segurament ja tenen establert un pla d'emergència amb treballadors formats i instruccions respecte a primers auxilis sobre com actuar en cas que algú caigui a la via.

## 4. Planificació de primers auxilis

### 4.1. Mitjans humans

Són les persones que han de participar en la fase d'assistència a les víctimes, a la cadena de socors.

Inclou les persones que es troben les víctimes i que han de posar en marxa la cadena de socors, els testimonis, els socorristes amb una formació específica i, si hi ha sanitaris ubicats al centre de treball, també els ha d'incloure.

Cal que hi hagi prou socorristes com perquè sempre n'hi hagi un al centre de treball; se sol recomanar que almenys n'hi hagi dos per torn, tot i que depenent de les característiques del centre de treball (la dispersió) i el nombre de treballadors pot ser adequat que se'n designin més. No hi ha un nombre legalment establert.

Per seleccionar els socorristes és convenient que siguin voluntaris i tenir en compte la formació prèvia (si són sanitaris, per exemple) i l'aptitud.

### 4.2. Formació

#### 4.2.1. Tots els treballadors

Tots els treballadors de l'empresa sense excepció haurien de conèixer el següent:

- A qui cal avisar en cas de ser testimonis d'una urgència mèdica (la cadena de socors).
- La norma PAS.

**Protegir.** Abans d'actuar s'ha de calibrar la situació, cal estar totalment segurs que tant l'accidentat com nosaltres estem fora de perill. Hem de **prevenir** qualsevol altre perill.

**Avisar.** El pronòstic de l'emergència dependrà en molts casos de la rapidesa de l'arribada dels serveis assistencials. Per tant, en cas de trobar-nos davant una emergència, com més aviat s'avisin els serveis sanitaris, abans podran arribar i millor serà el pronòstic de la víctima.

**Socórrer.** Mentre esperem els serveis sanitaris cal aplicar les mesures de primers auxilis per minimitzar els danys de la víctima.

En l'exemple de l'apartat 2, en Javier i l'Óscar a l'estació de tren no van saber a qui s'havia d'avisar i van incomplir la norma PAS: es van posar en perill i no van ajudar la víctima.

#### **4.2.2. Socorristes**

En tots els centres de treball s'ha de formar algú del personal per dotar-lo de més coneixements per impartir els primers auxilis fins a l'arribada dels serveis sanitaris. El seu grau de formació ha de ser l'adequat per complir les funcions assignades i dependrà d'alguns dels factors comentats en l'apartat 3, com el tipus d'accidents que hi pot haver (formació específica), la distància a la qual es troben els serveis sanitaris més pròxims, les característiques dels treballadors, la presència de personal aliè, etc.

#### **4.3. Instrucció**

L'empresa ha d'elaborar una instrucció clara i concisa que indiqui qui i com ha d'actuar, en cas d'haver-hi persones accidentades o indisposades. Aquesta instrucció ha de contenir una fitxa de contacte amb els recursos externs. Tots els treballadors han de poder accedir ràpidament a aquesta instrucció, per si no la recorden, així que ha d'estar en un lloc ben visible o conegut. També ha de ser comprensible per tots els treballadors, i per això s'ha de tenir en compte l'idioma de cadascun.

A la fitxa de contactes seria útil incloure el número de telèfon que cal marcar (el telèfon 112 és el del Centre Coordinador d'Emergències), la localització del centre de treball (és una de les coses imprescindibles per comunicar als serveis sanitaris que es necessita ajuda) i el número de telèfon des del qual s'està trucant. S'ha de transmetre també el nombre de víctimes, el seu estat i un punt de trobada per accedir a les instal·lacions.

#### **4.4. Coordinació amb els serveis externs**

La distància temporal de l'empresa amb un hospital és un dels factors principals determinants del pronòstic de les emergències i per això un dels objectius de la planificació és disminuir aquest temps al mínim possible. Per tant, s'ha de coordinar l'actuació amb els serveis externs, de manera que en quedi garantida la rapidesa, especialment si hi ha alguna dificultat (per exemple, que hi hagi dificultats per accedir o trobar l'empresa).

Se n'ha de definir la prioritat i fer-los servir adequadament. No cal trucar al 112 si algú té mal de cap o un refredat, però sí si la víctima està en perill de mort, si el seu estat pot empitjorar greument, si en moure-la se li pot causar algun mal, etc.

#### 4.5. Material i local de primers auxilis

Hi ha d'haver un local de primers auxilis als centres de treball de més de cinquanta treballadors (o menys si ho determina l'autoritat laboral).

Els locals han de disposar de llitera, font d'aigua potable i farmaciola. Han d'estar a prop dels llocs de treball, senyalitzats, tenir telèfon i, si pot ser, un cartell amb el telèfon al qual cal trucar en cas d'emergència i la direcció del centre de treball.

Els equipaments han d'estar condicionats en funció de les necessitats i del personal que els hagi de fer servir. Com a mínim tots els centres de treball han de disposar d'una farmaciola portàtil, però és convenient que hi hagi farmaciols repartides pel centre de treball, segons les necessitats detectades. El contingut mínim inclou desinfectants i antisèptics, gases estèrils, cotó, benes, esparadrap, tisores, pinces i guants d'un sol ús. Aquest material pot ampliar-se segons els coneixements del personal que l'hagi de fer servir i les necessitats de l'empresa.

La parada cardíaca extrahospitalària de caràcter inesperat és un problema de primera magnitud per a la salut pública. En adults, un 90% presenta inicialment una fibril·lació ventricular, que pot revertir en un 90% dels casos si la desfibril·lació es porta a terme en el primer minut, mentre que per cada minut de retard les possibilitats de sobreviure disminueixen. És per això que cada vegada més centres de treball tenen desfibril·lador extern automàtic o semi-automàtic, que pot ser utilitzat per personal no sanitari.

#### 4.6. Comprovació periòdica

La llei estableix que s'ha de comprovar periòdicament que les mesures programades en primers auxilis funcionen correctament. Per això seria convenient fer simulacres. La formació dels socorristes s'ha d'actualitzar periòdicament.

##### Reial decret 486/1997

L'annex VI del Reial decret 486/1997, de 14 d'abril, pel qual s'estableixen les disposicions mínimes de seguretat i salut en els llocs de treball, parla sobre el material i els locals de primers auxilis.

##### Regulació

Tot i que hi hagi una regulació estatal (Reial decret 365/2009 pel qual s'estableixen les condicions i els requisits mínims de seguretat i qualitat en la utilització de desfibril·ladors automàtics i semiautomàtics externs fora de l'àmbit sanitari), són les diferents comunitats autònomes les que estableixen les seves pròpies normatives específiques sobre l'obligació de tenir DEA o DESA, sobre la seva autorització i sobre la formació necessària.

## 5. Nocions bàsiques de primers auxilis

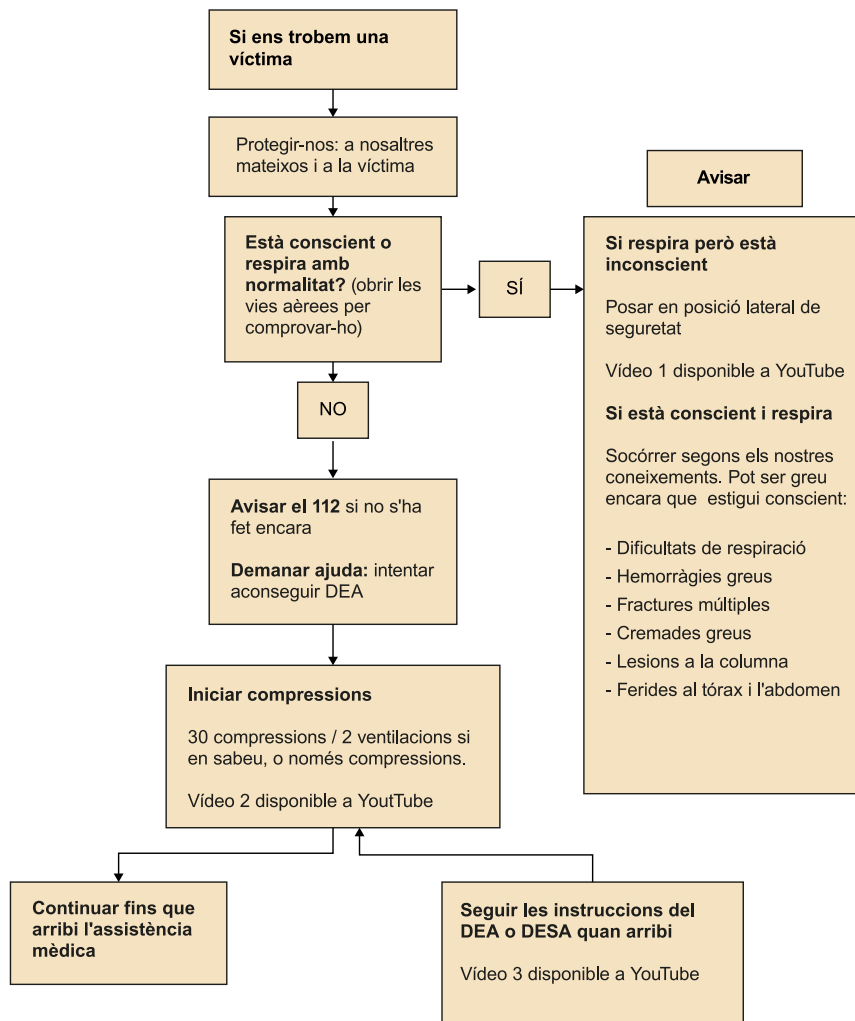
Hi ha uns principis bàsics en primers auxilis que és bo que tots coneguem:

- L'ordre d'actuació PAS: protegir, avisar, socórrer.
- No agreujar el mal (si no sabem què fer, centrem-nos a avisar algú que sàpiga què fer).
- No perdre la calma.
- No abandonar la víctima.
- No moure la víctima excepte per allunyar-la d'un perill.

Així mateix, la supervivència de les persones que estiguin en situació d'aturada cardíaca extrahospitalària pot millorar molt si el testimoni segueix un esquema d'actuació centrat en la intervenció ràpida i l'inici primerenc de les compressions cardíaques per establir una certa circulació fins que arribi l'assistència mèdica, així com l'ús d'un desfibril·lador si es té a l'abast. Per això també es recomana que es formi tanta gent com sigui possible en aquest esquema d'actuació, ja que tots podem ser testimonis d'una parada cardíaca extrahospitalària.

En aquest apartat es facilita un esquema que està basat en el que recomana el Consell Europeu de Ressuscitació i que s'ha elaborat pensant en els testimonis d'una parada cardíaca en un lloc públic. A partir d'aquest esquema, pot haver-hi moltes variables que cal tenir en compte (no només en el món laboral).

L'esquema bàsic d'actuació per a algú que no està entrenat en primers auxilis seria:

**Nota**

No és l'objectiu d'aquest material, però els alumnes interessats a millorar les seves competències en primers auxilis poden trobar múltiples recursos a internet. En l'esquema bàsic s'han afegit uns enllaços a un vídeos creats per l'equip de Creu Roja Bizkaia (@CruzRojaBizkaia) en els quals es veu com s'ha de dur a terme el que s'indica a l'esquema.

**Enllaços de la figura**

Vídeo 1: [https://www.youtube.com/watch?v=gbsa\\_uMjHIQ](https://www.youtube.com/watch?v=gbsa_uMjHIQ)  
 Vídeo 2: <https://www.youtube.com/watch?v=FEayzgNGGBQ>  
 Vídeo 3: <https://www.youtube.com/watch?v=Wi44mDZzraQ>



## Bibliografia

**Creu Roja Biscaia.** Categoria vídeos. *Blog de salut de la Creu Roja.* @CruzRojaBizkaia

**Fernández Lozano, Ignacio; Urkía, Carlos i altres** (2016). «Guías de resucitación cardiopulmonar 2015 del Consejo Europeo de Resucitación: puntos clave». *Rev. Esp. Cardiol* (vol. 69, núm.06, pàg. 588-94).

**Institut Nacional de Seguretat i Higiene en el Treball (INSHT).** *Socorrisme laboral i primers auxilis.* Institut Nacional de Seguretat i Higiene en el Treball (INSHT).

**Montserrat i Nonó, Jaume de; Orri Plaja, Assumpció.** *Primers auxilis organització i planificació en els centres de treball.* Centre de Seguretat i Salut Laboral de Girona.

**Perales Rodríguez de Viguri, N. i altres** (2003). «La desfibrilación temprana: conclusiones y recomendaciones del I Foro de Expertos en Desfibrilación Semiautomática». *Med. Intensiva* (vol. 7, núm, 27, pàg. 488-94).

### Webgrafia

**Creu Roja Biscaia.** Categoria vídeos. *Blog de salut de la Creu Roja.* @CruzRojaBizkaia [Data de consulta: 4 de maig del 2019] <<https://salud.cruzrojabizkaia.org/category/videos/>>

**Creu Roja i Diputació de Barcelona.** *El Juego de los primeros auxilios*<[https://www.cruzroja.es/cre/2006\\_7\\_FR/matcurfad/juegoppaa/castellano/creuroja\\_cd.swf](https://www.cruzroja.es/cre/2006_7_FR/matcurfad/juegoppaa/castellano/creuroja_cd.swf)> [Data de consulta: 4 de maig del 2019]

**Institut Nacional de Seguretat i Higiene en el Treball (INSHT).** *Socorrisme laboral i primers auxilis.* Institut Nacional de Seguretat i Higiene en el Treball (INSHT) <<http://www.insht.es/InshtWeb/Contenidos/Documentacion/FICHAS%20DE%20PUBLICACIONES/EN%20CATALOGO/SEGURIDAD/Socorrismo%20laboral.pdf>> [Data de consulta: 4 de maig del 2019]

