

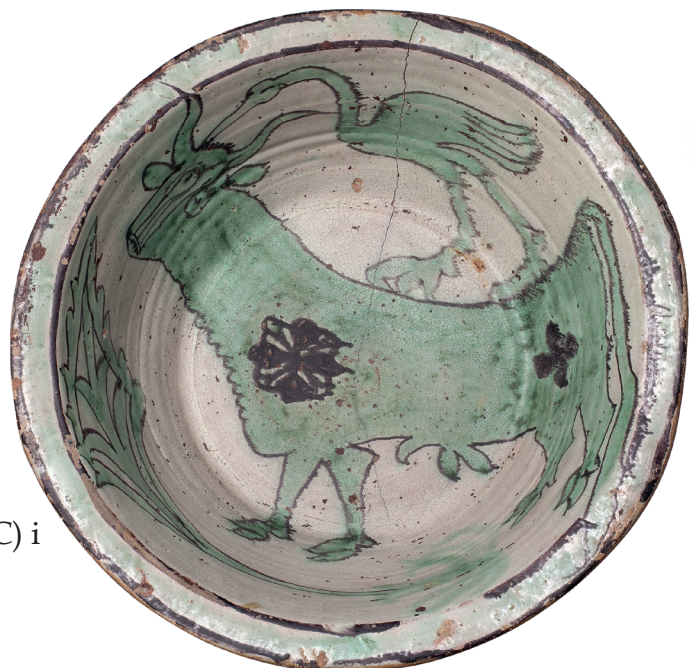
# PLA D'ACCESSIBILITAT DE L'EXPOSICIÓ TEMPORAL

## *La* VOLUNTAT DE *PICASSO* *Les CERÀMIQUES* QUE *van* INSPIRAR *L'ARTISTA*

AL MUSEU DEL DISSENY DE BARCELONA

Laura Pinyol i Rius  
Tutora: Ester Magriñá Lozano

Treball de final de màster  
Màster en Gestió Cultural  
Universitat Oberta de Catalunya (UOC) i  
Universitat de Girona (UdG)  
Curs 2022 - 2023



PLA D'ACCESSIBILITAT DE L'EXPOSICIÓ TEMPORAL: *La voluntat de Picasso.*  
*Les ceràmiques que van inspirar l'artista* al Museu del Disseny de Barcelona

Laura Pinyol i Rius

Tutora: Ester Magriñá Lozano

Treball de final de màster

Màster en Gestió Cultural

Universitat Oberta de Catalunya (UOC) i Universitat de Girona (UdG)

Curs 2022 – 2023

Gràfica del títol inclosa a la portada: Wladimir Marnich

Fotografia portada: Gibrell, Terol, c. 1500. MCB 5374. Guillem Fernández- Huerta.  
Museu del Disseny de Barcelona

## Índex

1. Motivació del projecte	3
2. Anàlisi del context d'intervenció	3
2.1. Anàlisi de la institució: Museu del Disseny	3
2.2. Descripció del problema a resoldre	5
3. Objectius	7
3.1 Objectius generals de l'exposició	7
3.2 Objectiu principal	7
4. Justificació de l'adequació del projecte	9
4.1. Anàlisi DAFO	10
4.1.1. Conclusions DAFO	11
5. Referents teòrics i pràctics	12
6. Descripció del projecte proposat	16
6.1. Viabilitat del projecte econòmica i temporal del projecte	17
6.1.1 Fonts de finançament	17
6.1.2. Pressupost aproximat general	17
6.1.3. Cronograma	18
6.2. Previsió de recursos	20
6.2.1. Recursos humans	20
6.2.2. Recursos materials	20
6.3. Projecte museogràfic	21
6.4. Descripció de l'espai didàctic	26
6.5. Activitats relacionades	27
6.6. Comunicació	29
7. Pla d'avaluació	29
8. Conclusions	32
9. Bibliografia	34

## 1. Motivació i justificació

Dins del vast ventall de temàtiques que engloba la gestió cultural, els museus sempre han estat un dels referents obvis i més consolidats del panorama cultural que ens envolta. Per la meua formació prèvia, soc conservadora-restauradora de béns mobles, tinc certa tendència a treballar amb patrimoni. És precisament perquè els museus són referents que crec que ho haurien de ser en tots els seus aspectes, no només en alguns. Les institucions museístiques han de fer un pas endavant cap a l'accés i el gaudi d'aquest patrimoni per a tothom.

Quan parlem d'inclusivitat en el patrimoni el primer que em ve al cap és que l'hem d'apropar a tothom, fer que la societat s'hi vegi reflectida, hi pugui participar i hi pugui accedir de la mateixa manera que qualsevol altre ciutadà o ciutadana.

És això al que aspirem? Museus o institucions que es converteixin en "punts de trobada, accessibilitat universal, d'integració i comunicació" tal com resumeix el professor Pedro J. Lavado (Lavado, 2015). Com deia, és una aspiració de màxims que totes les institucions, no sols les culturals s'haurien de plantejar, i és que sovint el que acaben fent aquests centres és totalment el contrari. Hem d'eliminar l'elitisme clàssic d'aquests espais per tal de convertir-los en llocs on la societat se senti còmode, en els que vegin i sentin que hi són benvinguts, en les quals el públic, la ciutadania s'hi senti interpel·lat. Inclusiu planteja que aquest patrimoni sigui accessible, però no només. Així doncs, en aquest treball plantejo aplicar el concepte d'accessibilitat en un àmbit que sovint s'oblida, les exposicions temporals.

## 2. Anàlisi del context d'intervenció

### 2.1. Anàlisi de la institució: Museu del Disseny de Barcelona

El Museu del Disseny és on treballo des de fa poc més d'un any i mig, en aquest temps he arribat a la conclusió que tot i ser un edifici capdavanter pel que fa a l'accessibilitat purament física hi ha encara molta feina per fer. Es tracta d'un edifici nou, inaugurat el 2014, que disposa d'ascensors de gran capacitat per arribar a les seves 6 plantes, així com escales mecàniques. Els accessos des del carrer són dos i a peu pla. En aquest sentit, el museu compleix totes les normatives d'accessibilitat per a persones amb mobilitat reduïda.

Totes les exposicions permanents són accessibles a escala museogràfica. A més a més, disposa d'encaminament guia cap a la maqueta tàctil que reproduïx l'edifici i el seu entorn, i un directori a la paret en braille i macrocaràcters amb informació de les plantes del museu on són les exposicions permanents. Aquests últims elements ens porten a un altre aspecte per revisar en la inclusivitat, que són la comunicació i les activitats que organitzen. Tot i que soc de l'opinió que per ser totalment inclusiu en un equipament una persona o col·lectiu específic no hauria de demanar res especial, sinó que tot hauria d'estar al seu abast, també soc conscient que això no sempre és fàcil.

Mentre aquesta realitat no sigui possible, s'han de fer pedagogia en la importància de la comunicació i la senyalització. S'ha de comunicar adequadament, però això no vol dir posar mil indicacions, que acaben comportant el contrari, confusió. La senyalització ha de ser clara i efectiva. Pocs senyals, ben col·locats i amb la informació clara i suficient.

El Museu del Disseny compta una persona, **Carmina Borbonet**, que s'encarrega de les activitats i és especialista en accessibilitat i inclusió. El fet de tenir una persona dins de la institució que s'ocupi d'aquests temes i en tingui cura que la resta també en siguin conscients, és de vital importància. És per això, que compta amb un ventall de serveis i activitats gran pel que fa a la inclusió social de col·lectius, que altrament veurien els museus com a llunyans, en especial la inclusió de les seves activitats en la iniciativa Apropa Cultura (Apropa Cultura, 2023), per a entitats socials que treballen amb persones en situació de risc d'exclusió social.

A la zona de recepció, a més a més disposen d'un anell magnètic, que permet comunicar-se amb persones amb audiòfons o implants auditius de manera més eficaç i nítida. També pel col·lectiu de sords es fan visites comentades en llengua de signes catalana i lectura labial, addicionalment disposen d'informació bàsica sobre el Museu del Disseny i sobre l'organització de les seves col·leccions en quatre exposicions permanents de diferent temàtica, fulls de sala, amb caràcters grans en tinta i Braille de les exposicions permanents. I per a persones amb mobilitat reduïda a més a més tenen un servei de dues cadires de rodes en préstec.

Per experiència el que fa sentir més reconfortat a l'hora d'enfrontar-te a quelcom que t'és nou és que t'acompanyin en l'experiència i te l'expliquin a un ritme entenedor. Aquesta tasca en els museus i centres culturals recau en els **educadors**, que han de saber transmetre el missatge de la institució i del que allà es conserva i es fa adaptant-lo a cada grup amb el qual treballen. En aquest sentit, són importantíssimes no sols les activitats amb infants, per mostrar-los el museu com a part del seu

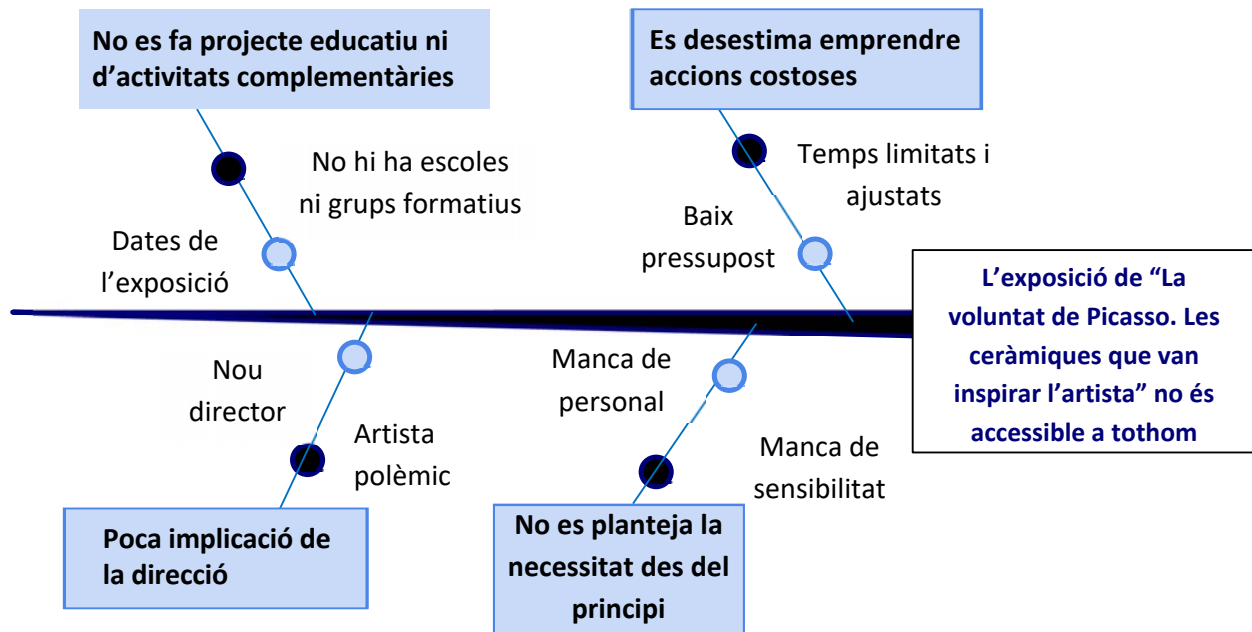
quotidiana, si no com un lloc de creixement i aprenentatge. En aquest cas, és molt interessant la correlació que té l'edifici del Disseny Hub. No és només la seu del Museu del Disseny, sinó que a més a més allotja la biblioteca municipal del barri del Clot, fent que l'edifici sigui part dels equipaments de la zona i acostant-lo, per tant, a un públic major.

És important destacar el paper clau del personal d'un museu, no sols a les persones que atenen al públic, qui moltes vegades per desconeixement acaben incomodant a certs usuaris, sinó també als programadors d'activitats, als dissenyadors (en especial), als arquitectes, coordinadors d'exposicions, conservadors i comissaris d'exposicions. No pot passar que en l'últim moment de producció algú "s'il·lumini" i pensi que s'han de fer les cartel·les en braille o que els vídeos s'han de subtitular. Aquests elements han de sorgir amb tanta naturalitat com que les peces s'han d'il·luminar amb LED en lloc d'halògens. S'han d'incorporar en el dia a dia de cada institució, i també en els seus pressupostos. Si normalitzem la utilització de recursos inclusius, aquests no seran tan cars i, hi haurà molta més oferta.

Sembla que en els últims anys s'està començant a imposar un discurs de llenguatge inclusiu. Aquest pot ser a vegades xocant o difícil d'elaborar, sobretot per una massa de conservadors-comissaris, de tendència diguem-ne clàssica. És, però important que aquest llenguatge inclusiu es fixi no sols en la utilització de termes col·lectius, que no discriminin per gènere, sinó que també es fixin en els continguts i incloguin persones de diferents orígens i cultures així com de diferents edats.

## 2.2. Descripció del problema a resoldre

El problema que ens plantejem resoldre en aquest treball és el fet que la majoria de les exposicions temporals no són accessibles a tots els públics. Centrant-nos en una exposició en particular, veurem com aquesta, des de la seva concepció no ha plantejat un projecte que abordi els diferents aspectes, accions i metodologies que s'haurien d'aplicar si es fes una exposició accessible a tothom. Així doncs, per una acumulació de "problemes" aquesta exposició, tal com es planteja en aquest moment no té una accessibilitat universal. En el següent esquema, es dibuixen quines són les causes menors i les majors d'aquest projecte:



Com podem veure, tenim els problemes típics de l'administració pública: baix pressupost i manca de personal. Però també ens enfrontem a problemes de planificació greus, com és el cas de no plantejar els projectes educatius i d'accessibilitat des de l'inici de la concepció del projecte. Això passa massa sovint.

Per altra banda, com que per qüestions d'agenda de l'edifici l'exposició té un temps limitat que coincideix amb l'estiu, un dels públics més habituals als museus, que són els grups escolars i formatius, no es podrà explotar.

L'altre punt conflictiu és que la institució acaba d'incorporar un nou director, a qui se li ha imposat l'exposició, ja que ja estava programada i treballada des d'abans. Com que no és un projecte de concepció seva i, a més a més, com que es tracta d'un artista polèmic de qui no hauria fet una exposició, la direcció no està massa implicada.

### 3. Objectius

#### 3.1 Objectius generals de l'exposició

L'eix d'aquesta exposició és mostrar la col·lecció de ceràmica antiga del Museu del Disseny, que prové, bàsicament de l'antic Museu de Ceràmica de Barcelona. Aquesta col·lecció en l'actual museografia i discurs de la institució té un espai petit per mostrar-se. És per això que aprofitant que la col·lecció disposa de setze peces de Picasso de ceràmica i que el 2023 és el 50è aniversari de la mort de l'artista, des del Museu del Disseny s'opta per presentar una proposta i així poder entrar dins de tots els actes que aniran al voltant d'aquesta celebració.

L'objectiu general és poder explicar una història desconeguda pel gran públic, mostrar de nou part de la col·lecció de ceràmica antiga que es conserva als fons així com el total dels 16 Picasso. És per això que és imprescindible tenir unes comissàries que coneguin la col·lecció de ceràmica del Museu i que també coneguin la figura de Picasso. Així doncs, es demana a Isabel Fernández del Moral, la conservadora de la col·lecció de Ceràmica del MDB i a Isabel Cendoya, conservadora d'arts gràfiques i gran coneixedora de Picasso, que desenvolupin un discurs sobre el qual plantejar l'exposició.

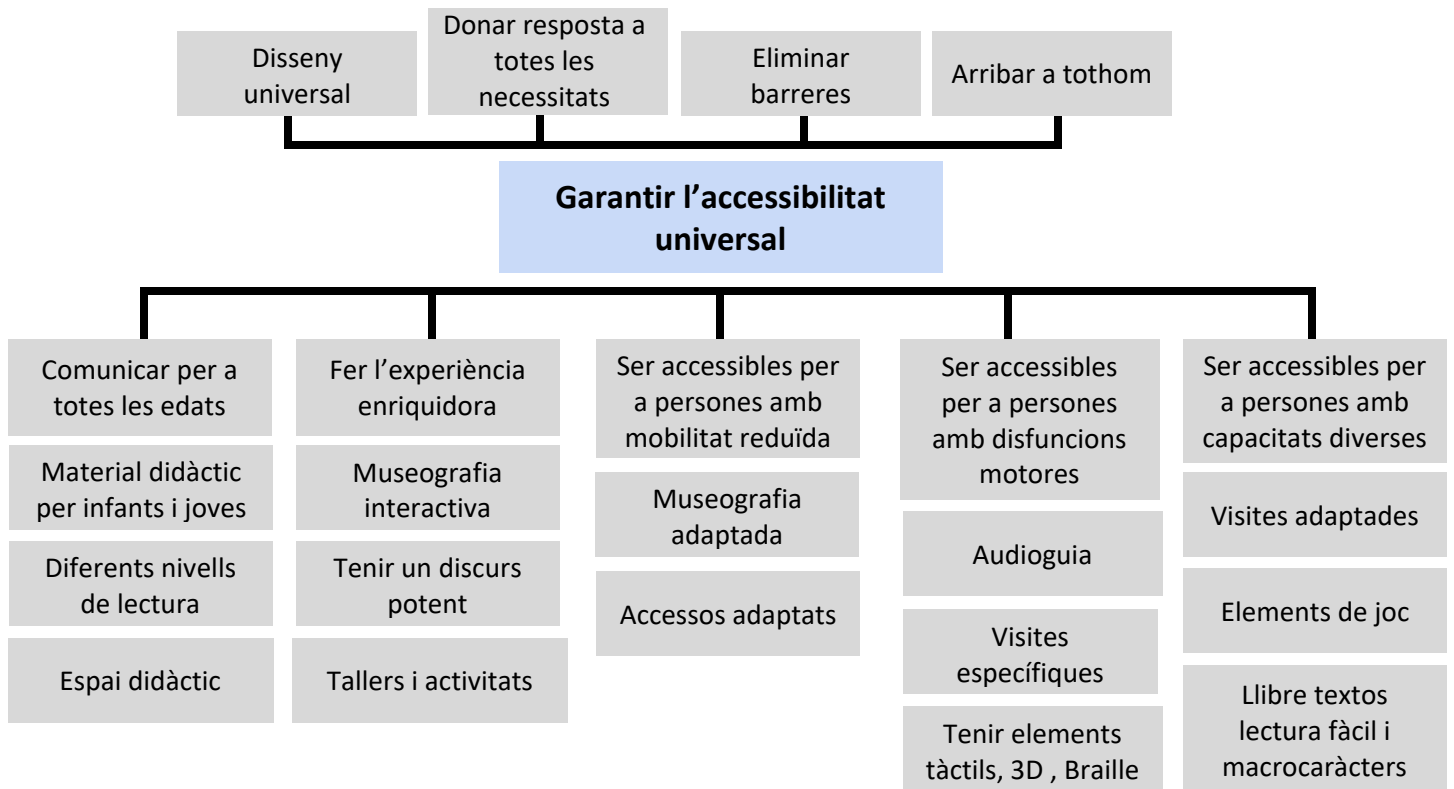
L'exposició explicarà bàsicament per què hi ha 16 Picasso al Museu del Disseny de Barcelona, relatant la donació de les peces i la relació que tenen formal i temàtica amb les de la col·lecció del Museu.

#### 3.2 Objectiu principal

L'objectiu principal d'aquest pla d'accessibilitat de l'exposició és: Procurar i assegurar la igualtat d'oportunitats i no discriminació de les persones amb qualsevol mena de discapacitat i diversitat funcional. Per fer-ho ens regirem amb la intenció **de garantir l'accessibilitat universal** i ser una eina d'inclusió social.

A partir d'aquest objectiu principal identifiquem diferents mitjans (part inferior) i els fins (part superior) en el següent esquema d'objectius:





Altres objectius secundaris que tindrem en compte són:

- Augmentar el públic amb necessitats educatives especials, que actualment és molt minoritari.
- Aconseguir ser un punt de referència per a les escoles amb projectes inclusius.
- Evitar que les adaptacions signifiquin un augment del preu de les activitats. Una activitat inclusiva requereix que el preu també sigui el mateix per tothom.

Tal com Apropa Cultura reclama amb les seves accions (Apropa Cultura, 2023), hem de procurar que la cultura sigui accessible per a tothom en molts aspectes, no només en aquells més "físics". És per això, que també hauríem de plantejar altres objectius de fer accessible l'exposició com reduir la barrera econòmica oferint un ampli ventall d'activitats culturals gratuït o a preus accessibles perquè tothom pugui accedir-hi, treballant amb entitats que treballen amb persones en risc d'exclusió social o amb discapacitat.

#### 4. Context i justificació del pla

El Museu de Disseny de Barcelona prepara una exposició, *La voluntat de Picasso. Les ceràmiques que van inspirar l'artista*. Aquesta exposició s'emmarca dins de la Celebració Picasso 1973-2023 en la qual es commemoren els cinquanta anys de la mort de l'artista malagueny.

Dins de les accions que es duen a terme al voltant d'una exposició hi hauria d'haver sempre el compromís de fer-la accessible al nombre més gran de persones possible. Per fer-ho és molt útil comptar amb un pla d'accessibilitat. Molt sovint s'obvia, per falta de recursos, tant humans com econòmics, i també per manca de temps.

Prenem com a punt de partida la definició de l'ICOM de "museu": "Un museu és una institució sense ànim de lucre, permanent i al servei de la societat, que investiga, col·lecciona, conserva, interpreta i exhibeix el patrimoni material i immaterial. Oberts al públic, **accessibles i inclusius**, els museus fomenten la diversitat i la sostenibilitat. Amb la participació de les comunitats, els museus operen i comuniquen èticament i professionalment, oferint experiències variades per a l'educació, el gaudi, la reflexió i l'intercanvi de coneixements." (ICOM, 2023).

Segons aquesta definició i aplicant-la al nostre projecte, els museus hauríem de ser accessibles i inclusius, tot interpretant i exhibint el patrimoni per tal de generar coneixement per al nombre més gros de persones possible. És per aquests motius que són imprescindibles els plans d'accessibilitat.

Així doncs, en aquest context, hem de plantejar una exposició que pugui atraure el públic de totes les edats, tinguin o no una necessitat d'adaptació, tenint un discurs i una museografia adaptats a diferents públics permetent una igualtat de condicions i oportunitats al públic.

De fet, com diu l'Article 46 de la Llei 13/2014, del 30 d'octubre: "Plans d'accessibilitat dels serveis i equipaments d'ús públic i dels centres de treball de gran afluència. 1. Els proveïdors dels serveis d'ús públic, en els supòsits que siguin determinats per reglament, atenent la dimensió, les característiques o la rellevància social del servei, **han d'elaborar plans d'accessibilitat als serveis que presten.**" Així doncs, no és ja un projecte puntual sinó, que s'hauria de realitzar sempre, per llei. Malgrat aquesta normativa, la legislació espanyola no planteja un règim sancionador ni tampoc determina procediments per a portar-ho a terme, deixant l'execució a la voluntat i capacitat de les institucions.

#### 4.1 Anàlisi DAFO

Tenint en compte tots els motius i objectius que s'han plantejat anteriorment, analitzarem mitjançant una DAFO quins són aquells factors interns o externs que poden fer trontollar o afavorir els nostres objectius:

<p><b>FORTALESES (intern)</b></p> <ul style="list-style-type: none"> <li>- Peces de primer nivell</li> <li>- Mostrar fons propi, no exposat habitualment</li> <li>- Explicar una història desconeguda pel gran públic sobre la creació de la col·lecció</li> <li>- Tenir les comissàries en plantilla</li> <li>- El 90 % de les peces són del Museu, no hi ha gaires riscos de problemes externs</li> <li>- Abaratiment de costos per no haver de contractar assegurances per a peces externes</li> <li>- Ser un museu nou, adaptat i conscienciat amb l'accessibilitat</li> </ul>	<p><b>DEBILITATS (intern)</b></p> <ul style="list-style-type: none"> <li>- Ser un museu públic comporta estar sotmès a una certa lentitud administrativa</li> <li>- Tenir una direcció nova</li> <li>- Haver de contractar-ho tot de manera externa (disseny, producció i muntatge)</li> <li>- Període curt i en cas d'èxit l'exposició no pot ser prorrogada</li> <li>- Les dates de l'exposició no permeten visites escolars/ formatives</li> <li>- Poc temps</li> <li>- Poc pressupost</li> <li>- Poc personal</li> </ul>
<p><b>OPORTUNITATS (extern)</b></p> <ul style="list-style-type: none"> <li>- Any Picasso (pressupost, suport institucional, més difusió, etc.) - paguen el 40% de l'exposició des del Ministeri de Cultura</li> <li>- Més gent interessada en la figura</li> <li>- Reactivació del turisme en general, exposició en temporada alta de turisme</li> </ul>	<p><b>AMENACES (extern)</b></p> <ul style="list-style-type: none"> <li>- Gran oferta cultural dins la mateixa ciutat</li> <li>- Sobreoferta temàtica de Picasso</li> <li>- Possibles desastres naturals o de salut, altres catàstrofes.</li> <li>- Revisió de la figura de Picasso en clau negativa</li> <li>- Accions reivindicatives que poden danyar les obres</li> <li>- Temporada sense escoles</li> <li>- Hi ha un museu Picasso a la mateixa ciutat</li> <li>- Augment de preus dels materials</li> </ul>

#### 4.1.1. Conclusions DAFO

El Museu del Disseny és un museu públic, regit per les lleis de contractació i transparència. Això comporta que els plans globals de les exposicions i activitats, s'hagin de fer amb una antelació ideal de dos anys. Com que parlem d'un supòsit pràctic, aquesta exposició s'hauria de poder planejar i fer la contractació des de principis d'any. Si tota la contractació externa (disseny gràfic, museografia, recursos d'adaptabilitat, transports, producció, i manipulació) es fan amb prou temps, la manca de recursos personals i també la d'econòmics baixen de nivell, ja que en estar més esponjats en el temps es fan més factibles.

Si bé és cert que el període de l'exposició no permet interpel·lar a un dels públics clàssics dels museus, com són les escoles, és l'oportunitat de cridar l'atenció a les famílies. L'estiu és una època en què les famílies han de trobar activitats adequades per fer i aquesta exposició pot ser-ne una si s'adapta. A més a més, pot ser l'oportunitat de conèixer un equipament molt ric en activitats i oferta cultural com és el Dhub, amb una biblioteca pública dins. El Dhub també és un refugi climàtic, tan necessari en l'època estival barcelonina.

El fet que el Museu del Disseny tingui nova direcció, pot ser alhora una oportunitat, ja que aporta al projecte una visió gens viciada i nova al projecte, podent aportar continguts o aproximacions que no s'havien tingut en compte en un inici. Com per exemple la nova manera d'interpretar Picasso, rebaixant-ne la genialitat, fent-lo un continuador de la tradició ceràmica espanyola.

Pel que fa a les amenaces externes, s'ha de procurar crear aliances amb la resta d'equipaments culturals de la ciutat. És un fet que hi ha un Museu Picasso a la ciutat que és on tothom pensaria que aniria aquesta exposició. Doncs s'hauria de crear un tiquet que si es va a una exposició o l'altra la de l'altre museu surt a meitat de preu o alguna iniciativa similar, ja que tots dos són museus de l'Ajuntament de Barcelona.

Hem de fer veure també que l'exposició no només parla de la figura de Picasso, sinó, d'una història de la ciutat de Barcelona, i accentuar que és una oportunitat immillorable per veure peces que no s'exposaven des de fa anys, provinents de la magnífica col·lecció de ceràmica del museu.

Els objectius són realitzables, sobretot si es té prou temps per a portar-los a terme. Es poden fer accions que comportin un cost ajustat, però que poden marcar la diferència. Això, bàsicament s'aconseguirà implicant als professionals de l'accessibilitat des de l'inici del projecte.

## 5. Referents teòrics i pràctics

A Catalunya el concepte de l'accessibilitat en museus s'ha anat incorporant en els darrers vint o vint-i-cinc anys. En el sentit estricte del terme accessibilitat en la majoria dels equipaments culturals del país sols s'havia plantejat una accessibilitat pel que fa als accessos a persones amb mobilitat reduïda. Gràcies a la legislació relativa a l'eliminació de barreres arquitectòniques, d'obligat compliment, s'han anat adaptant els espais que així ho permetessin. Tot i que la llei, com hem vist anteriorment, obliga les institucions públiques a ser accessibles, n'hi ha que a hores d'ara tot just s'hi posen i d'altres de nova planta que ja es creen tot pensant-hi.

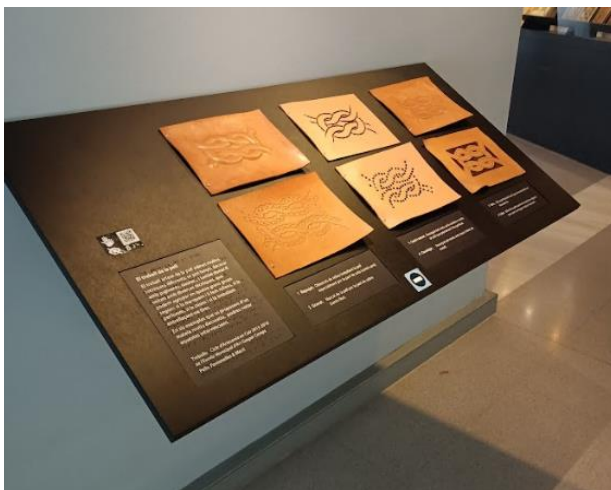
Una bona anàlisi de la situació actual les podem trobar al **Pla de Museus 2030**, document de referència i full de ruta per a totes les institucions museístiques de Catalunya (Departament de Cultura, 2020). En la seva diagnosi, el document confirma com dèiem que els museus catalans encara no són accessibles i que aquest indicador s'ha de tenir en compte a l'hora de valorar la dimensió social d'un museu. De fet, és un dels punts que aquest document marca com a febleses en la seva DAFO (Departament de Cultura, 2020, pàg. 65). Aquest referent postula que "El 2030 els museus... Seran accessibles, tant físicament com sensorialment, intel·lectualment, culturalment i econòmicament, per facilitar-ne l'ús i el gaudi a totes les persones". En conseqüència, en el seu cinquè objectiu estratègic destinat a "enfortir la vinculació entre la societat i el museu", s'estableix com a primer objectiu específic treballar en l'accessibilitat dels equipaments. Aquesta tasca és una prioritat. (Departament de Cultura, 2020, p.116).

Per afrontar tot el que això suposa, des del Pla de Museus 2030 es vol promoure la creació de plans d'accessibilitat mitjançant l'avaluació de les institucions i la formació de professionals del sector, a més d'enfortir aliances amb agents i xarxes territorials (Departament de Cultura, 2020a, p.163).

A més a més d'aquest marc de referència, hem de destacar algunes organitzacions, algunes d'elles ja esmentades anteriorment, que són referents en termes d'accessibilitat i cultura:

Treball Final del Màster en Gestió Cultural: Pla d'accessibilitat d'una exposició temporal. *La voluntat de Picasso. Les ceràmiques que van inspirar l'artista* al Museu del Disseny de Barcelona.

- **Apropa Cultura.** Organització nascuda l'any 2006, planteja la cultura com a eina per a la inclusió de persones en situació de vulnerabilitat a Catalunya i a les Illes Balears. S'adrecen a col·lectius com: persones amb addicions, en privació de llibertat, migrades, víctimes de violència de gènere, gent gran, etc. També treballen amb persones amb discapacitat cognitiva i amb trastorn de l'espectre autista, així com amb discapacitats físiques o sensorials que es trobin en risc d'exclusió. Les seves accions se centren en dos grans àmbits: garantir l'accés a la cultura de manera **assequible** i, per altra banda, a **formar professionals** i **conscienciar** la població sobre la inclusió. La seva tasca, àmpliament reconeguda per les institucions públiques, és de gran ajuda per a museus i equipaments culturals, ja que gràcies a ells, aquestes institucions poden arribar a aquests col·lectius i oferir-los activitats accessibles, cosa que els costaria més de fer de manera independent.
- **La mirada tàctil:** És un projecte del 2007, que surt de l'Oficina de Patrimoni Cultural de la Diputació de Barcelona. El pla pretén fer accessibles els equipaments de la Xarxa de Museus Locals per a les persones amb discapacitat sensorial. La seva principal tasca ha estat la creació i implantació de mòduls multisensorials on s'hi representa què és el museu a persones amb problemes de visió. Aquests mòduls estan equipats amb recursos tàctils, olfactius, auditius, etc. També s'han dedicat a la creació de recursos en línia en llengua de signes catalana (LSC) per a una millor comprensió dels continguts dels museus. Actualment, més d'una quarantena d'equipaments compten amb mesures d'accessibilitat gràcies a aquest programa, guardonat per l'ONCE l'any 2015.



1. Imatges dels mòduls accessibles del Museu de la Pell d'Igualada realitzats amb el programa de la Mirada Tàctil, 2023. Laura Pinyol



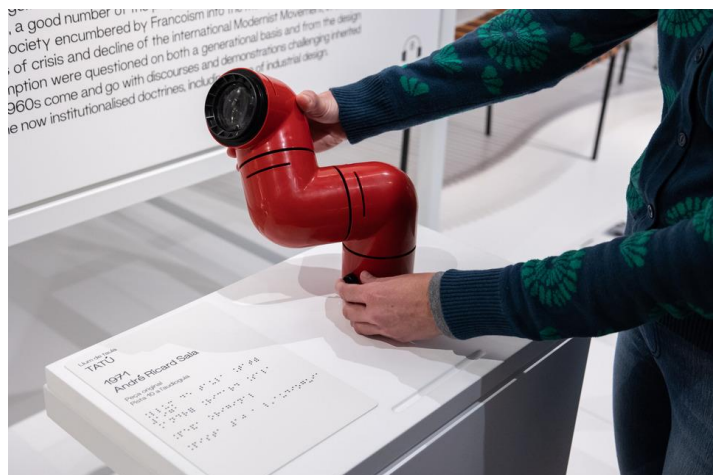
- **L'equip de treball Museus i Accessibilitat:** Es tracta d'un grup creat l'any 2013 que treballa en favor de l'accessibilitat als museus catalans. L'equip està integrat per professionals de diversos museus (entre els quals Carmina Borbonet del Museu del Disseny) i entitats que es reuneixen periòdicament per compartir les seves experiències en el camp de l'accessibilitat. Tenen per objectiu compartir coneixements i impulsar estratègies comunes, generar debats i conscienciació dins de les mateixes institucions. Tenen un blog, on trobar recursos, memòries i diferents iniciatives que s'han portat a terme al llarg dels anys en favor de la inclusió. És un referent per a les persones professionals del sector per poder conèixer l'actualitat en el camp de l'accessibilitat als museus. El grup, en aquest moment està integrat per tècnics de moltes institucions diferents de Catalunya, grans i petits. Ha actuat com a consultor per a institucions públiques a l'hora de crear estratègies d'accessibilitat.
- **MUSA:** Es tracta d'un programa per avaluar de manera pautada, sistemàtica i objectiva el nivell d'accessibilitat de les institucions museístiques i s'emmarca dins els objectius del Pla d'accessibilitat de museus i centres i espais d'arts visuals de Catalunya 2020-2024 (Departament de Cultura, 2020). L'aplicació va ser idea del Museu d'Art de Girona amb el suport de la Xarxa Territorial de Museus de les Comarques de Girona. Arran del desenvolupament fructuós (encara en marxa), el Departament de Cultura l'ha volgut obrir a tot el territori i actualment ja s'està utilitzant per avaluar els museus de la llista de museus registrats (Picart i Remacha, 2021). L'objectiu és acabar avaluant tots els equipaments de la llista i així, d'aconseguir una radiografia de la situació actual de l'accessibilitat en els equipaments museístics. Això permet identificar les mancances dels museus i ajudar als seus treballadors a adonar-se'n, a més a més d'explicar de quina manera fer-ho, amb accions concretes i abastables de manera progressiva. L'aplicació MUSA és doncs una eina fantàstica per als museus catalans ara mateix. S'està promocionant des del Servei de Museus, essent un element fonamental que marcarà l'assoliment dels objectius establerts en el Pla de Museus 2030 relatiu a l'accessibilitat. Qualsevol pla d'accessibilitat o iniciativa que es vulgui dur a terme en aquesta direcció en una institució cultural ara mateix requereix una avaluació prèvia i un seguiment amb MUSA.



Treball Final del Màster en Gestió Cultural: Pla d'accessibilitat d'una exposició temporal. *La voluntat de Picasso. Les ceràmiques que van inspirar l'artista* al Museu del Disseny de Barcelona.

- **Museu del Disseny de Barcelona:** té un nou projecte de col·laboració amb l'associació Ojalá Projects. Es tracta, tal com descriuen ells mateixos d'un "projecte d'aprenentatge i cocreació entre estudiants de diferents universitats de disseny i col·lectius en situació vulnerable." (Ojalá Projects, 2022). Té com a objectius generar complicitats, integració i visibilització dels dos col·lectius, estudiants i persones en situació vulnerable (menors no acompanyats, persones en rehabilitació, persones amb capacitats intel·lectuals diverses, gent que ha de viure amb les seqüeles d'un ictus, etc.). Mitjançant el disseny aporten noves motivacions i complicitats per tal d'aconseguir un "apoderament

comunitari". A més a més, tenen visites concretes per a persones amb disminució visual i discapacitat intel·lectual. A les seves exposicions temporals, durant el recorregut tenen punts accessibles, en els quals es pot tocar una rèplica de l'objecte exposat amb la cartella en macrocaràcters i braille.



2. Exposició Objectes Comuns, Museu del Disseny de Barcelona

- **Museu Nacional d'Art de Catalunya (MNAC):** amb el programa "Museu, espai comú d'integració", un programa que té com a objectiu promoure iniciatives de participació que contribueixin al desenvolupament d'estratègies que evitin qualsevol exclusió, així com fer accessible l'art i la cultura a persones amb diversitat funcional cognitiva.
- **Museu Thyssen-Bornemisza de Madrid:** disposen de guies, activitats i recorreguts per a persones amb diversitat funcional, intel·lectual i psíquica. Tenen tota una sèrie de serveis relacionats. Han creat un espai de laboratori que anomenen "de **Educación y acción social**". És un espai de treball col·laboratiu entre professionals i entitats socials i comunitàries per promoure que els museu i les activitats tinguin una visió integradora i inclusiva.



- **Grup d'investigació educativa:** creat el 2010 és un grup de cinc museus espanyols. Des d'aquest grup s'han anat analitzant, estudiant i compartint experiències amb l'assessorament de professionals de l'àmbit socio sanitari, amb l'objectiu de crear una proposta teòrica comuna per als programes educatius oferts des dels centres i museus d'art, destinats a persones amb discapacitat intel·lectual, trastorns mentals o altres malalties. També promouen la formació dels professionals dels museus i la investigació en aquesta línia.
- **El Museu del Prado:** En el seu programa educatiu promou la participació de tots els col·lectius o entitats socials vinculats amb la diversitat, oferint cada temporada diferents activitats accessibles destinades a promoure la participació de la societat i dels grups persones més vulnerables. Per això, el projecte "Prado Inclusivo" presenta diferents activitats accessibles, amb alternatives de participació molt flexible. En aquesta línia han elaborat «La guia visual del Prado», dirigida a persones amb trastorn de l'espectre autista.

Continuant amb els referents, però de manera més breu, també són projectes o institucions de referència a Catalunya els següents: el Museu Marítim (Soldevila, 2019) i el Museu d'Història de Barcelona, el Museu Episcopal de Vic, o el Museu de "la Rajoleta" de l'Esplugues de Llobregat.

## 6. Descripció del projecte proposat

Com s'ha comentat en apartats anteriors, el projecte proposat en aquest treball és la realització del pla d'accessibilitat de l'exposició *La voluntat de Picasso. Les ceràmiques que van inspirar l'artista*, al Museu del Disseny de Barcelona. La manera de vertebrar el projecte és inicialment valorar-ne la viabilitat econòmica i temporal i, posteriorment les necessitats materials i de personal. A continuació, tenint en compte aquesta anàlisi s'entra en matèria proposant com hauria de adaptar-se l'actual projecte museogràfic d'Andrea Manenti, el mateix amb el projecte gràfic de Wladimir Marnich, els espais dedicats a l'accessibilitat, les activitats i també la comunicació de l'exposició per procurar fer-la accessible al màxim de persones possible.

## 6.1 Viabilitat econòmica i temporal del projecte

### 6.1.1 Fons de finançament

El finançament provindrà de dues bandes, l'Institut de Cultura de Barcelona, que és l'òrgan gestor del Museu del Disseny, les entrades al museu i l'ACE (Acción Cultural Española) que és a través de qui el Govern espanyol dona les ajudes i organitza l'Any Picasso, o Celebració Picasso 1973-2023. L'ICUB atorga una partida pressupostària cada any al Museu del Disseny. Aquesta es distribueix en els diferents departaments, essent normalment, la partida més alta per a les exposicions. D'altra banda, l'ACE a través de diferents patrocinadors, el principal dels quals és Telefónica, aporta a tots els museus i institucions culturals que hagin fet una proposta una dotació econòmica, basada en els pressupostos que se'ls van fer arribar, conclouent que donen un 40% del preu del pressupost enviat a cada institució.

### 6.1.2 Pressupost aproximat general

Pressupost exposició Picasso	Cost amb IVA
Honoraris de les comissaries	0 €
Disseny museografia	12.000 €
Producció i muntatge de la museografia	80.000 €
Transports	12.000 €
Assegurança del transport peces prestadors	500 €
Drets d'autor i taxes gràfica exposició	3.500 €
<b>Pla d'accessibilitat</b>	<b>7.000 €</b>
<b>Execució del pla d'accessibilitat</b>	<b>12.500 €</b>
Imprevistos	5.000 €
<b>TOTAL</b>	<b>132.500 €</b>

### 6.1.3 Cronograma

EXPO Picasso al MDB JUNY - SET 2023	GEN-AGO	SETEMBRE	OCTUBRE	NOVEMBRE	DESEMBRE	GENER	FEBRER	MARÇ	ABRIL	MAIG	JUNY	SETEMBRE
		1 2 3 4	1 2 3 4	1 2 3 4	1 2 3 4	1 2 3 4	1 2 3 4	1 2 3 4	1 2 3 4	1 2 3 4	1 2 3 4	1 2 3 4
<b>Continguts</b>												
Elaboració de la investigació	█											
Tancament llistat d'obra		█	█	█	█	█	█	█				
Redacció textos d'exposició				█	█	█	█	█				
Entrega esborrany de textos (per gràfica)								█				
Entrega textos per correcció									█			
Entrega textos per traducció										█		
Textos corregits i traduïts											█	
<b>Disseny expositiu</b>												
Encàrrec disseny de museografia		█										
Entrega estimació de pressupost disseny expositiu			█									
Avantprojecte				█								
Correccions i modificacions					█							
Projecte museogràfic bàsic						█						
Correccions i modificacions							█					
Projecte museogràfic executiu + amidaments								█				
Correccions i modificacions								█				
Entrega projecte executiu + avaluació + aprovació tècnica									█			
<b>Pressupostos producció, muntatge i desmuntatge</b>												
Sol·licitud pressupost de producció, muntatge i desmuntatge								█				
Redacció plecs tècnics i administratius									█			
Plecs a administració-SJ										█		
Licitació menors i SICES											█	
Resolució SICES												█
<b>Disseny gràfic</b>												
Avantprojecte					█							
Projecte bàsic							█					
Entrega textos per maquetar										█		
Revisió i correcció gràfica											█	
Arts finals gràfiques												█
<b>Pla d'accessibilitat</b>												
Encàrrec pla d'accessibilitat												
Entrega projecte bàsic pla d'accessibilitat			█									
Entrega projecte executiu del pla d'accessibilitat												
Prova amb grup de control												█

EXPO Picasso al MDB JUNY— SET 2023	GEN-AGO	SETEMBRE	OCTUBRE	NOVEMBRE	DESEMBRE	GENER	FEBRER	MARÇ	ABRIL	MAIG	JUNY	SETEMBRE
<b>Producció</b>												
Producció museografia												
Producció gràfica												
Producció elements d'accessibilitat												
Producció elements de conservació/restauracions												
<b>Muntatge</b>												
Adequació espai: mòduls, parets, pintura, vitrines												
Recepció museografia												
Instal·lació museografia												
Instal·lació peces												
Muntatge gràfic: textos, cartel·les, vinils, infografia, etc.												
Il·luminació												
<b>Inauguració</b>												
TANCAMENT												
Desmuntatge												

## 6.2 Previsió de recursos pel pla d'accessibilitat

### 6.2.1 Recursos humans

Per a la realització del pla d'accessibilitat es planteja la necessitat dels següents recursos humans:

- Dissenyador d'espai - Inclòs en el preu del disseny de la museografia- Andrea Manenti
- Dissenyador gràfic- Inclòs en el preu de comunicació- Wladimir Marnich
- Focus grup
- Assessorament d'accessibilitat com l'Associació Catalana per a la Promoció de l'Accessibilitat (ACPA)<sup>1</sup>, l'Associació Lectura Fàcil<sup>2</sup> o el Grup de treball de Museus i Accessibilitat
- Empresa especialista en recursos 3D i Braille
- Empresa especialista en audioguies
- Educadors - Personal del Museu
- Experts en educació i museus
- Comissàries - Personal del Museu
- Personal de sala - Personal del Museu
- Personal de seguretat - Personal del Museu

D'aquests n'hi ha alguns que ja tenim en el personal de plantilla del Museu, que no tenen un cost extra derivat de la seva participació en l'exposició.

### 6.2.2 Recursos materials

En aquest apartat es llisten aquells elements necessaris per fer accessible l'exposició, més enllà de la museografia, que detallarem just després:

- Llibret resum en lectura fàcil
- Llibret amb els textos en braille adaptats, sense referències a elements visuals alhora que llibret amb macrocaràcters
- Elements tàctils amb impressió 3D en els quals s'exemplifiquin les tècniques de la ceràmica i les diferents tipologies, així com formes de les peces de Picasso
- Cartel·les tàctils en braille i macrocaràcters acompanyat d'audiodescripció

<sup>1</sup> <https://acpacces.cat/>

[https://issuu.com/icec\\_generalitat/docs/200228\\_modul\\_accessibilitat](https://issuu.com/icec_generalitat/docs/200228_modul_accessibilitat)

<sup>2</sup> <https://www.lecturafacil.net/>

- Audioguia
- Mapa d'orientació on s'indiqui la ubicació dels elements accessibles
- Podotàctil al llarg de la paret per arribar als elements accessibles des de l'entrada, i fins a la sortida de l'exposició
- Cadires de rodes disponibles - Disponibles al Museu
- Cadires plegables disponibles - Disponibles al Museu
- Bancs en el recorregut de l'exposició - S'inclouran en la mateixa museografia
- Ascensors adaptats - Disponibles al Museu
- Lavabos accessibles - Disponibles al Museu
- Bucle magnètic a recepció i portàtil - Disponibles al Museu
- Sala didàctica – Estarà inclosa en la museografia, però el contingut va a part de l'exposició

### 6.3 Projecte museogràfic i gràfic

El projecte museogràfic de l'exposició serà el que recollirà gran part de les necessitats d'accessibilitat de l'exposició però també el gràfic. A continuació llistarem mesures que es tindran en compte a l'hora de fer els projectes en diferents apartats, basant-nos en la guia de "Criteris d'accessibilitat en entorns expositius temporals" (IMPD, 2020) i el projecte original d'Andrea Manenti, sobre el qual farem aportacions i modificacions:

- **Detecció i aproximació:**
  - Il·luminació suficient per facilitar l'orientació, un mínim de 100 lux d'il·luminació general. Quan les pautes de conservació no ho impedeixin, la il·luminació dels objectes serà de com a mínim els 100 lux procurant anar a 150 i 300 lux. Serà possible en totes les peces menys a la taula de documents i dues de les vitrines verticals, ja que tenen paper, per tant, hauran d'estar a 50 lux.
  - Contrast de colors entre elements expositius i els elements exposats.
  - Evitar elements amb voladís de més de 15 cm o si n'hi ha, marcar-los a terra de manera que els bastons d'usuaris o bé col·locar-los a més de 2,20 m de terra.
  - Cartel·les sempre al mateix lloc en relació amb les peces, per facilitar-ne la identificació.

- **Circulació:**

- Amplada de pas de com a mínim 90 cm, amb punts de gir d'1,5 m.
- Aproximació frontal disponible per a persones amb cadira de rodes, deixant un espai inferior en peanyes i vitrines de 80x60x70 cm (amplada x profunditat x alçada).
- Tots els textos i peces es trobaran entre 0,8 m i 1,10 m d'alçada per garantir que tothom els podrà llegir i veure.
- També cal assegurar que els plans inclinats es poden veure des de diversos punts o bé no són tan amples com per no poder-los veure adequadament amb cadira de rodes. Procurar tenir taules amb perímetres transparents per poder veure millor l'interior.
- Procurar no tenir cartel·les massa baixes, per tant, elevar-les uns 70 cm per facilitar-ne la lectura.

- **Disseny gràfic:**

- Assegurar el contrast entre la lletra i el fons.
- Evitar sobreposar textos sobre imatges impreses o vidre transparent.
- Utilització de famílies tipogràfiques de pal.
- Textos alineats a l'esquerra i no justificats.
- Cos de lletra adaptat a la distància de lectura.
- Les cartel·les portaran un dibuix esquemàtic de la peça per a poder-la localitzar més fàcilment, a més a més d'un número.

- **Lectura fàcil:**

- Els textos han de ser senzills i clars. Evitar tecnicismes i cultismes.
- Procurar no sobrepassar els 500-600 caràcters per bloc de text.
- En cas que hi hagi elements audiovisuals, aquests s'hauran de subtitular.

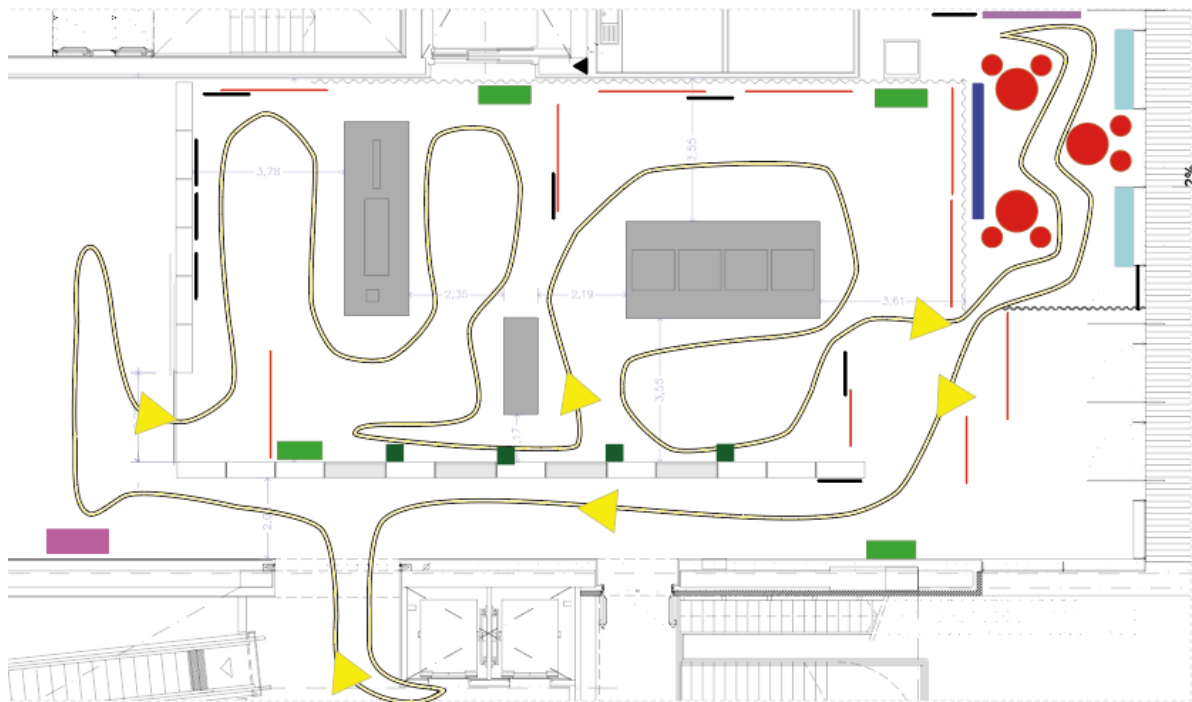
Seguint el plànol (Fig. 3), a continuació es descriurà com és la planta i la museografia de l'exposició, tenint en compte tots els elements anteriorment mencionats. Els elements grisos del plànol i les teles, són el projecte d'Andrea Manenti. La ubicació de l'exposició és tota en una mateixa planta on es pot arribar amb ascensors i escales mecàniques. L'exposició es troba dins d'un paral·lelepípede format per murs i cortines. A l'interior no hi ha murs així que el recorregut és força lliure, tot i que marcat amb groc i fletxes, mostrem el recorregut suggerit.

Treball Final del Màster en Gestió Cultural: Pla d'accessibilitat d'una exposició temporal. *La voluntat de Picasso. Les ceràmiques que van inspirar l'artista* al Museu del Disseny de Barcelona.

Abans d'entrar a l'exposició trobarem una posició d'informador (requadre lila) que disposarà de les audioguies, llibrets de resum amb lectura fàcil, llibret amb els textos en braille així llibret amb els textos amb macrocaràcters a disposició dels usuaris que ho sol·licitin.

La museografia de l'exposició és simple, plantejada sobre 3 taules amb les ceràmiques i documentació (color gris fosc). A més a més, també hi ha 4 vitrines grans de paret (gris clar). Com a novetat, aquestes 3 taules-vitrina tenen una estructura interna reculada i un voladís de 30 cm per banda, per tal que la gent amb cadira de rodes s'hi pugui apropar adequadament. Les taules estan a 80 cm d'alçada per a una correcta visibilitat de les peces i el metacrilat de protecció arrenca des de la mateixa base de la taula, evitant crear espais no visibles, fent un efecte de caputxó. Les cartel·les estan lleugerament inclinades de manera que la lectura sigui més senzilla tant per a infants, gent amb cadira de rodes, o persones de baixa estatura.

Com ja s'ha comentat anteriorment, també es col·loquen 4 bancs amb respall i dos reposabraços per facilitar aixecar-se, al llarg del recorregut de l'exposició (verd).



3. Planta de l'exposició, amb el recorregut i elements museogràfics.

La gràfica de l'exposició es desenvolupa al llarg de teles que pengen del sostre i arriben fins a terra, amb uns pesos que eviten que es moguin i que siguin fàcilment detectables en cas d'anar amb bastó.



Treball Final del Màster en Gestió Cultural: Pla d'accessibilitat d'una exposició temporal. *La voluntat de Picasso. Les ceràmiques que van inspirar l'artista al Museu del Disseny de Barcelona.*

També hi ha teles amb fotografies que estan per sobre dels 2,50 m d'alçada. Aquestes teles porten tant el text (línies negres) com una fotografia que les acompanya (línies vermelles). A diferència del projecte real, les teles són opaques per tal d'assegurar que el text es llegeix adequadament i té el contrast suficient, fent el text en negre sobre un to de blanc trencat i amb un cos de lletra generós, perquè es pugui llegir des de lluny.

Al final de l'espai d'exposició s'hi afegirà un espai didàctic, delimitat amb cortines, que es poden moure segons conveniència. En aquest espai hi haurà unes taules rodones per treballar amb peu central (vermell), dues taules amb material tàctil (blau clar), amb les mateixes característiques que les taules-vitrina de l'exposició i una prestatgeria (blau fosc) amb unes quantes lleixes amb altres materials i llibres de consulta.

Tot l'espai que envolta aquesta zona didàctica està envoltada de vidre, amb vistes a la torre Glòries i al voltant del museu. S'aprofitarà la mateixa llum natural, reforçada amb il·luminació puntual que s'obrirà a partir de les 8 del vespre, ja que serà estiu i hi haurà prou llum. També es podrà encendre manualment si el dia així ho requereix.

#### Altres recursos museogràfics:

- Al costat de les vitrines de paret que descriuen diferents tipologies de peces se'n farà una reproducció en 3D sobre un pedestal (en verd fosc al plànol). D'aquesta manera podrem trobar 4 reproduccions de peces perquè tothom en pugui apreciar la forma. Dues són peces de la col·lecció de ceràmica clàssica i dues de Picasso:



Treball Final del Màster en Gestió Cultural: Pla d'accessibilitat d'una exposició temporal. *La voluntat de Picasso. Les ceràmiques que van inspirar l'artista al Museu del Disseny de Barcelona.*



1. Plat amb umbó central, forma característica amb la part central del plat elevada. És un tipus de plat característic del s. XVII que Picasso va veure a l'exposició de Canes i que segons les cròniques de l'època, vol imitar.<sup>3</sup>
2. Plat de Paterna amb trespeus enganxat<sup>4</sup>. És un plat amb un defecte de coccio. Picasso utilitza aquest defecte per convertir el plat en la cara d'un gat o d'un faune.
3. El càntir de la Sirena de Picasso. És una tipologia ceràmica clàssica, de càntir, que Picasso reinterpreta aprofitant-ne la sinuositat. Tàctilment, és molt interessant perquè és una forma molt simple, però Picasso hi fa incís el dibuix de les escates, els cabells, els pits i el rostre de la sirena.<sup>5</sup>
4. L'alfardó de Picasso. Un alfordó és una forma clàssica usada per la decoració de parets, que Picasso incorpora en el seu imaginari amb una textura molt rugosa, com és la d'una terracota no polida<sup>6</sup>.



4 Plat, Picasso, Valauri, Museo delle ceramiche di Faenza

<sup>3</sup> Plat amb l'emblema de la casa dels Habsburg. Tercer quart segle XVII. MCB 65795  
<https://cataleg.museudeldisseny.cat/fitxa/mcb/H371993/?resultsetnav=646912e092804>

<sup>4</sup> Plat, Segle XIV-Segle XV.  
<https://cataleg.museudeldisseny.cat/fitxa/mcb/H383569/?resultsetnav=646f4a1d56eff>

<sup>5</sup> Pablo Picasso. Càntir. 1957.  
<https://cataleg.museudeldisseny.cat/fitxa/mcb/H375758/?resultsetnav=64744a710a5b2>

<sup>6</sup> Pablo Picasso. Alfordó. 1957.  
<https://cataleg.museudeldisseny.cat/fitxa/mcb/H375744/?resultsetnav=646f4cf20389e>

Treball Final del Màster en Gestió Cultural: Pla d'accessibilitat d'una exposició temporal. *La voluntat de Picasso. Les ceràmiques que van inspirar l'artista* al Museu del Disseny de Barcelona.

- En aquests pedestals també hi haurà una cartel·la en relleu braille i macrocaràcters, així com un número que indiqui la pista de l'audioguia que descriu la manera d'interpretar-les.
- Com que durant l'exposició es parla de diversos materials ceràmics (pisa, terracota, etc.) i també tècniques (engalba, pintura seca, corda seca, vidriat, etc.) a l'espai didàctic sobre una de les taules planes, s'hi col·locarà un mostrari de materials. Aquest tindrà diverses rajoles de 12x12 cm amb cadascuna de les tècniques que es poden veure a l'exposició, perquè el visitant pugui apreciar-ne el tacte, la temperatura i també l'acabat visual de cadascuna de les tècniques.
- Es posaran els pictogrames corresponents a les adaptacions gràfiques i museogràfiques per reforçar el discurs.



5 Fotografia extreta de:  
<https://escueladeceramica.com/proyecto/atelier-joaquin-pombal/>  
(22/5/2023)

#### 6.4 Descripció de l'espai didàctic

Com ja s'ha descrit en l'apartat anterior al final de l'exposició hi haurà un espai didàctic (Fig. 7) on es convidarà els visitants, a través d'un cartell (Fig. 6), a fer una reflexió sobre l'exposició, animant-los a crear una nova peça inspirada en la ceràmica de l'exposició. En aquest punt hi haurà unes taules on es podran dibuixar noves peces, que es podran penjar en el mateix espai, en cordills que mostraran les obres que en vagin sorgint al llarg de la durada de l'exposició.

A la part final de l'espai, hi col·locarem un *photocall* des d'on la gent podrà interactuar a través de diferents objectes d'attrezzo, amb una foto de Picasso creant una ceràmica, ensenyant les seves creacions i així compartir-les a les xarxes socials.



Crea una nova peça  
inspirada en el que has  
vist, com va fer Picasso

6. Proposta de cartell per a l'espai didàctic

Treball Final del Màster en Gestió Cultural: Pla d'accessibilitat d'una exposició temporal. *La voluntat de Picasso. Les ceràmiques que van inspirar l'artista* al Museu del Disseny de Barcelona.



7. Disseny de l'espai didàctic

### 6.5 Activitats relacionades

Per engrescar més encara la participació en aquesta darrera secció de l'exposició, es pot plantejar un concurs. Aquest estaria explicat en la mateixa entrada de l'exposició (Fig. 8), en el qual s'anima al públic a mostrar les seves creacions, seguint les petjades de Picasso, per entrar en el sorteig d'una visita guiada a les reserves del museu i un catàleg. Per fer-ho haurien d'escanejar el QR de l'entrada que els portaria a l'apartat de la web del museu dedicat a l'exposició i clicar a "concurs" per penjar la seva fotografia.

*La*  
**VOLUNTAT  
DE PICASSO**  
*Les CERÀMIQUES QUE  
VAN INSPIRAR L'ARTISTA*



DATA  
JULIOL 2023  
PREU  
4 €

Concurs fotogràfic:  
Qui serà el/la següent  
Picasso?  
Ensenya'ns la teva obra i  
entra en el sorteig d'una  
visita guiada a les  
reserves del museu i un  
exemplar del catàleg.



8. Disseny d'entrada de l'exposició

Treball Final del Màster en Gestió Cultural: Pla d'accessibilitat d'una exposició temporal. *La voluntat de Picasso. Les ceràmiques que van inspirar l'artista* al Museu del Disseny de Barcelona.

Precisament pensant en la web, aquesta seria un element més de l'exposició, ja que tindria també les audioguies en català, castellà i anglès de manera gratuïta així com diferents continguts relacionats amb l'exposició com:

- Joc per als més menuts de la casa que consisteix a trobar els animals a les peces de l'exposició. En la iconografia de les peces de l'exposició podem trobar múltiples animals com peixos, braus, aus, conills, etc. Aquest joc també estaria disponible en paper a l'entrada de l'exposició, per a tots aquells que prefereixin jugar-hi amb un full i llapis. Al final de l'exposició, hi haurà un cartell mosaic amb les fotografies de tots els animals, per comprovar que s'han trobat tots.
- Joc interactiu estil "memory" amb les peces de l'exposició en el qual no sols has de recordar on eren les parelles, sinó també si eren o no de Picasso.
- Vídeo explicatiu de com fer un plat, una gerra o una rajola de ceràmica
- Enllaços a les fitxes de cadascuna de les peces a les "col·leccions en línia"<sup>7</sup> i també a altres peces de la col·lecció que també podrien haver inspirat Picasso per a fer les seves obres.
- Vídeos explicatius de les comissàries explicant algunes peces en concret de l'exposició.
- També es crearia un # per Instagram i Twitter en el qual amb l'etiqueta #vainspirarlartista? el públic pogués buscar peces d'altres institucions que podrien ser un Picasso, però no ho són. Com podria ser el *Kalathos* de l'Alcúdia "El vas



9. Kalathos de Tanis. L'Alcúdia

Com en totes les exposicions, també s'oferiran visites comentades, dirigides a diferents públics. Aquestes les farà l'equip d'educadores del museu, àmpliament formades en temes didàctics i d'accessibilitat. Es plantegen els següents tipus de visita:

- Visita guiada general en català, castellà i anglès
- Visita per a famílies amb infants fins als dotze anys
- Visita per a grups de casals o grups d'infants
- Visita per a persones amb limitacions funcionals de visió per als quals s'usarà també unes reproduccions de ceràmica de les principals tipologies de peces de ceràmica

<sup>7</sup> <https://ajuntament.barcelona.cat/museudeldisseny/ca/colleccions-del-museu>

<sup>8</sup> <https://web.ua.es/va/laalcudia/les-peces-que-parlen.html>



que s'exposen, per tal que les puguin reconèixer. Aquestes peces també es faran servir per a la resta dels grups i ampliaran les mostres fetes amb impressió 3D que hi haurà a l'exposició, que seran 4. Tenint un total de 10 tipologies.

- Visita per a persones amb limitacions cognitives
- Visita en llengua de signes catalana i castellana

## 6.6 Comunicació

En la línia de la comunicació accessible, al **web** s'inclourà el "text alternatiu" per a usuaris de lector de pantalla a les fotos que es publiquin a Twitter, Facebook i Instagram, d'aquesta manera es descriuran per a aquelles persones amb disminució visual. En el web també es comunicarà al públic totes les novetats respecte a l'accessibilitat d'aquesta exposició així com la de l'edifici, tot centralitzat en una pestanya de fàcil accés. A més a més, trobarem un apartat especial per a l'exposició dins del web, on trobarem tots els recursos que s'han comentat anteriorment, a part de fotografies de l'exposició, i de les obres en dibuix que s'han anat penjant.

A l'hora de fer la comunicació per a les **xarxes socials** es pensarà a crear dissenys amb alt contrast cromàtic. I qualsevol dels vídeos que es presentaran aniran subtítulats i tindran audiodescripció per tal de facilitar-ne la comprensió.

## 7. Pla d'avaluació

Per tal de comprovar l'eficàcia de les accions dutes a terme, és vital poder-ne fer una valoració durant el període de realització de l'activitat i també al final. És per això que s'analitzaran els resultats obtinguts a partir dels objectius marcats com a generals i específics a l'apartat 3 d'aquest treball.

Per fer-ho ens ajudarem d'una taula per tal de fer-ho més visual i compacte:

OBJECTIU ESPECÍFIC	RESULTAT/S ESPERAT/S	ESTRATÈGIA D'AVALUACIÓ	FASE, ACTIVITAT O DATA	FONT /S DE VERIFICACIÓ
Comunicar per a totes les edats	Ventall d'edats ampli, des d'infants, a gent gran, amb	- Quantificació de les entrades gratuïtes per	Al cap d'un mes de la inauguració de	Recomptes d'entrades i de visites realitzades.

Treball Final del Màster en Gestió Cultural: Pla d'accessibilitat d'una exposició temporal. *La voluntat de Picasso. Les ceràmiques que van inspirar l'artista* al Museu del Disseny de Barcelona.

	una bona representació de tots els grups d'edat.	menors de 16 anys. - Quantificació entrades reduïdes per visitats de 16-29 anys. - Quantificació entrades per majors de 65 anys/ Targeta rosa. - Quantificació entrades familiars. - Visites de grups.	l'exposició i al seu tancament.	
Fer l'experiència enriquidora	Que el visitant interaccioni amb l'exposició i la trobi interessant.	- Participació a les activitats adjacents: concurs, fotografies a les xarxes socials. - Quantitat de dibuixos a la sala didàctica. - Botonera de satisfacció.	Quan faltin 15 dies abans de tancar l'exposició, i al final de l'exposició.	- Quantificacions del trànsit i interaccions a les xarxes socials. - Quantificació de la quantitat de participacions al concurs. - Quantificació dels dibuixos en paper. - Extracció dades de la botonera.
Tenir un disseny universal	Que el disseny que es planteja de tots els elements al voltant de l'exposició siguin accessibles per a tothom.	- Assessorament amb experts i associacions. - Visita i posterior avaluació amb focus grup. - Enquestes després de les visites específiques. - Bústia de suggeriments.	- Abans de la inauguració. - Durant l'obertura de l'exposició. Després de cada visita guiada. - Finalització de l'exposició.	- Enquestes. - Informes d'experts i associacions. - Recol·lecció dels suggeriments.
Ser accessibles a persones amb mobilitat reduïda	Que tothom amb mobilitat reduïda pugui accedir sense problemes a les sales i gaudir-ne.	- Focus grup. - Enquesta de satisfacció. - Comentaris vigilants de sala i atenció al públic.	- Abans de la inauguració. - Cada dia durant l'obertura. - En finalitzar l'exposició.	- Avaluació del focus grup. - Informes d'atenció al públic setmanals. - Enquestes.

Treball Final del Màster en Gestió Cultural: Pla d'accessibilitat d'una exposició temporal. *La voluntat de Picasso. Les ceràmiques que van inspirar l'artista* al Museu del Disseny de Barcelona.

<p>Ser accessibles per a persones amb disfuncions motores</p>	<p>Que tothom amb disfuncions motores pugui accedir sense problemes a les sales i gaudir-ne.</p>	<ul style="list-style-type: none"> <li>- Comentaris vigilants de sala i atenció al públic.</li> <li>- Focus grup.</li> <li>- Enquesta de satisfacció.</li> <li>- Quantitat de llibrets amb Braille i macrocaràcters, i audioguies que se sol·liciten.</li> <li>- Assistència i avaluació a les visites específiques.</li> </ul>	<ul style="list-style-type: none"> <li>- Abans de la inauguració.</li> <li>- Cada dia durant l'obertura.</li> <li>- Després de les visites específiques.</li> <li>- En finalitzar l'exposició.</li> </ul>	<ul style="list-style-type: none"> <li>- Avaluació del focus grup.</li> <li>- Informes d'atenció al públic setmanals.</li> <li>- Enquestes.</li> <li>- Quantificació de les sol·licituds de materials adaptats.</li> <li>- Quantificació de les visites adaptades sol·licitades.</li> </ul>
<p>Ser accessibles per a persones amb capacitats diverses</p>	<p>Ser capaços d'explicar l'exposició a aquest col·lectiu.</p>	<ul style="list-style-type: none"> <li>- Assistència i avaluació posterior a les visites específiques.</li> <li>- Enquestes als col·lectius posteriors a la visita.</li> <li>- Focus grup</li> <li>- Quantitat de llibrets de lectura fàcil sol·licitats.</li> </ul>	<ul style="list-style-type: none"> <li>- Abans de la inauguració.</li> <li>- Cada dia durant l'obertura.</li> <li>- Després de les visites específiques.</li> <li>- En finalitzar l'exposició.</li> </ul>	<ul style="list-style-type: none"> <li>- Avaluació del focus grup.</li> <li>- Informes d'atenció al públic setmanals.</li> <li>- Quantificació de les sol·licituds de materials adaptats.</li> <li>- Quantificació de les visites adaptades sol·licitades.</li> </ul>



## 8. Conclusions

El plantejament del projecte d'accessibilitat per aquesta exposició m'ha fet obrir els ulls en molts sentits. L'exposició de Picasso ha estat un projecte el qual he estat coordinant al Museu del Disseny des de fa quasi un any, i no ha estat fins ara, que gràcies a aquest treball m'he adonat de quantes persones deixem fora amb les nostres decisions.

Si bé és cert que l'exposició de *La voluntat de Picasso*, que s'inaugurarà aquest juny de 2023 serà accessible en alguns aspectes, en deixem molts d'altres sense abordar. Ens hem fixat molt en les barreres arquitectòniques, però no tant en els continguts, les activitats o elements per a persones amb discapacitats visuals o psíquiques. Haig de dir que el projecte d'Andrea Manenti i Wladimir Marnich m'ha servit com a base de tot el projecte, el qual he enfocat a aportar-hi altres elements nous per fer-lo més accessible encara.

Hi ha una clara manca de coneixement sobre la qüestió de l'accessibilitat, que s'ha de revertir amb formació i sensibilització. Hem de canviar la mirada que fem cap a les persones amb diversitat funcional i cognitiva, les hem d'introduir en el nostre dia a dia, no com a excepcions, sinó incloent-les en la societat, garantint-ne el dret a gaudi i participació en la cultura.

Tenir més referents d'accessibilitat a Catalunya seria molt important, tenint en compte que la majoria dels museus només fan actuacions puntuals, la qual cosa és millor que res. Manquen models propers publicats als quals ens puguem apropar, tot i que hi ha una clara tendència a revertir-ho i tenim alguns referents interessants. De la mateixa manera, encara no està normalitzada ni instaurada en les plantilles la figura de la persona responsable en accessibilitat. Es tracta doncs d'un sector en desenvolupament i les actuacions que es fan encara no es comuniquen prou. L'atenció a tota mena de col·lectius i la no discriminació per raons de discapacitat no és només un deure regulat per la llei, sinó també la missió i dimensió social del museu que es descriu en el projecte Museus 2030, i en la qual creuen des del Museu del Disseny i el seu personal.

Combrego totalment amb García quan diu: *“Si la exclusión social ya es una de las mayores discriminaciones a las que nos podemos enfrentar, a estas personas se les une una gran estigmatización personal, social, familiar y laboral, provocando situaciones de la vida real de las que es muy difícil salir y ahí es donde el museo juega un papel clave en la realización de acciones conjuntas de todo tipos de públicos.”* (García Sandoval, 2015).

És per això que en aquest projecte he procurat fer accions transversals, que puguin servir a qualsevol persona del públic. És important fer les accions en un principi destinades a ser accessibles per a tothom, normalitzat la seva inclusió en el discurs museològic i museogràfic, sensibilitzant també al públic general. Això no vol dir, que s'hagin de deixar de banda les accions dirigides i més específiques, que poden acostar el missatge a públics més diversos.

Tampoc podem oblidar avaluar l'impacte real de tot el que s'ha plantejat, a través de diferents indicadors, per tenir-ho en compte abans, quan es planteja el pla, durant l'activitat i, rectificar si és necessari ,però també un cop acabat, per millorar en les properes accions.

Així doncs, en aquest treball, teòric, però alhora revelador, he procurat tenir una mirada ampla que abordés l'exposició com a globalitat, no sols la museografia, o les activitats, sinó relacionant-ho tot en conjunt. D'aquesta manera he intentat que les accions no semblessin afegides a posteriori, sinó que s'emmarquessin en el conjunt de les activitats, serveis i museografia de l'exposició.

Queda molt camí per fer, però crec que les institucions, tot i la gran manca de recursos tant econòmics com humans, comença a avançar cap a una normalització dels continguts adaptats, accessibles, a un públic cada vegada més ampli. Però els primers que ens ho hem de creure som els professionals que treballem cada dia en el sector, amb les nostres accions.

## 9. Bibliografia

- Agència Catalana de Turisme (2010). *Turisme Accessible. Guia de bones pràctiques a Catalunya*. Ed. Generalitat de Catalunya.
- Ania, M. [María José]. (2016). *Exposicions accessibles. Criteris per eliminar les barreres de la comunicació i facilitar l'accés als continguts*. Institut de Cultura de Barcelona i Institut Municipal de Persones amb Discapacitat, Ajuntament de Barcelona (ed.).  
[https://www.barcelona.cat/barcelonacultura/sites/default/files/editorhtml/museus\\_accessible.pdf](https://www.barcelona.cat/barcelonacultura/sites/default/files/editorhtml/museus_accessible.pdf)
- Apropa Cultura. (2023). *Cercador d'activitats*. [https://www.apropacultura.cat/ca/programacio-activitats?search\\_api\\_views\\_fulltext=disseny](https://www.apropacultura.cat/ca/programacio-activitats?search_api_views_fulltext=disseny)
- ARASAAC. (2023). *Sobre nosaltres*. <https://arasaac.org/about-us>
- Belcher, M. [Michael]. (1997). *Organización y diseño de exposiciones. Su relación con el museo*. Ediciones Trea.
- Biere Arenas, R. [Rolando Mauricio]. (2010). *Relació entre patrimoni i accessibilitat*. Universitat Politècnica de Catalunya
- Cacheda Barreiro, R. [Rosa Margarita]; Lamigueira Romeo, M. [Moisés]. (2015). *La accesibilidad de los museos - Visiones y Perspectivas - Una Propuesta de Intervención en Galicia*. Andavira Editora. [https://sid-inico.usal.es/idocs/F8/FDO27205/accesibilidad\\_museos.pdf](https://sid-inico.usal.es/idocs/F8/FDO27205/accesibilidad_museos.pdf)
- Calaf Masachs, R. (coord.) (2003). *Arte para todos. Miradas para enseñar y aprender el patrimonio*. Ed. Tre Ediciones Trea.
- Carbó Ribugent, G. [Gemma]; López Cruz, T. [Taína]; Martinell Sempere, A. [Alfons]. *Els equipaments culturals*. Materials educatius. FUOC.
- CEDID. (2023). *Legislació*. <https://www.cedid.es/ca/documentacion/legislacion/>
- Clemente, A. [Alba]. (2012). *La Seu per a tothom. Projecte Educatiu Accessible*. Universitat de Barcelona.
- Colectivo Ioé (Pereda, C. [Carlos]; de Prada, M. A. [Miguel Ángel]; Actis, W. [Walter]. (2012). *Discapacidad e inclusión social*. Colección Estudios Sociales núm. 33. Ed. Obra social La Caixa (Barcelona).
- Consuegra Cano, B. [Begoña]. (2014). *Un intento de aproximación al papel de las asociaciones de personas con discapacidad por los museos*. Revista de Museografía, núm. 61.

Treball Final del Màster en Gestió Cultural: Pla d'accessibilitat d'una exposició temporal. *La voluntat de Picasso. Les ceràmiques que van inspirar l'artista* al Museu del Disseny de Barcelona.

- Departament de Cultura. (2020). *Pla d'accessibilitat de museus i centres i espais d'arts visuals de Catalunya 2020-2024*. Generalitat de Catalunya  
[https://cultura.gencat.cat/web/.content/dgpc/museus/02-dimensio\\_social/accessibilitat/recursos\\_jornades/lLista\\_recursos/Pla\\_Accessibilitat\\_20200929.pdf](https://cultura.gencat.cat/web/.content/dgpc/museus/02-dimensio_social/accessibilitat/recursos_jornades/lLista_recursos/Pla_Accessibilitat_20200929.pdf)
- Disseny per la inclusió. (2022). <https://www.ojalaprojects.com/disseny-per-a-la-inclusio-el-proces-com-a-resultat/>
- Disseny per la inclusió. (2023). <https://dissenyxinclusio.com/>
- Echeita Sarrionandia, G. (coord.) (2008). *Educació especial*. Ed. UOC, Universitat Oberta de Catalunya.
- Esbauard Museu. (2020). *Grup de recerca educativa*.  
<https://www.esbaluard.org/ca/actividad/grupo-de-investigacion-educativa/>
- Espinosa Ruíz, A. [Antonio]. (2020). *Accesibilidad real y accesibilidad fingida al patrimonio cultural*. Forum Calidad.
- Espinosa Ruiz, A. [Antonio]; Bonmatí Lledó, C. [Carmina]. (2013). *Manual de accesibilidad e inclusión en museos y lugares del patrimonio cultural y natural*. Ediciones Trea SL.
- Feaps Madrid. (2014). *Accesibilidad Cognitiva. Guía de Recomendaciones*. Feaps Madrid (en línia). <http://www.plenainclusionmadrid.org/publicacion/guia-de-recomendaciones->
- Federació Espanyola de Municipis i Províncies (2022). *Nueva guía de evaluación de las políticas culturales locales*. FEMP.  
[https://www.femp.es/sites/default/files/multimedia/nuevaguia\\_indicadoresculturalocal\\_r.pdf](https://www.femp.es/sites/default/files/multimedia/nuevaguia_indicadoresculturalocal_r.pdf)
- Fernández, L.[Laura]. (2014). Papá, Llévame al museo. *El Mundo*.23.09.2014  
<https://www.elmundo.es/cataluna/2014/09/23/5421c310ca47418a268b459c.html>
- Font, M. [Marta], Andrade, [Norma]. (2020). *Hacia una cultura inclusiva. Museos para todas y todos*. Federación Coordinadora de personas con discapacidad física de Gipuzkoa.
- Fundación ONCE. Arte y Cultura. <http://arteycultura.fundaciononce.es/>
- Galla, A. [Ameswar]. (2014). *El museo inclusivo*. Museos.es: Revista de la Subdirección General de Museos Estatales. Núm. 9-10, 2013-2014. Pàg. 40-53.  
<https://www.culturaydeporte.gob.es/dam/jcr:720a26c9-1b59-469e-b7f9-3ad369681fe7/03-museo-inclusivo.pdf>

Treball Final del Màster en Gestió Cultural: Pla d'accessibilitat d'una exposició temporal. *La voluntat de Picasso. Les ceràmiques que van inspirar l'artista* al Museu del Disseny de Barcelona.

- García Alés, A. [Amèlia]. *Pla d'Accessibilitat de Museus i Centres d'Arts Visuals de Catalunya 2020-2024 Com fer un pla d'accessibilitat per a museus, centres i espais d'arts visuals*.  
[https://cultura.gencat.cat/web/.content/dgpc/museus/02-dimensio-social/accessibilitat/recursos\\_jornades/lLista\\_recursos/Pla\\_accessibilitat\\_Amelis\\_Garcia\\_ales.pdf](https://cultura.gencat.cat/web/.content/dgpc/museus/02-dimensio-social/accessibilitat/recursos_jornades/lLista_recursos/Pla_accessibilitat_Amelis_Garcia_ales.pdf)
- García Sandoval, J. [Juan]. (2015). *Museo, arte y salud - como punto de encuentro y cultura inclusiva. Relaciones, experiencias y buenas prácticas en museos españoles*. *HER&MUS* 16 [vol. VII, núm. I], p. 33-46.
- García, D. [Daniel]. (2021). *La revolución cultural*. Semanario contexto.
- García, D. [Daniel]. (2021). *La revolución cultural*. Semanario contexto.  
<https://semanariocontexto.com/la-revolucion-cultural/>
- Garcia, M.A. [M. Asunción]. (2004). *Acceso de las personas deficientes visuales al mundo de los museos*. Ed. ONCE (Madrid).
- Generalitat de Catalunya. Departament de Cultura. (2023). *Jornades de museus i accessibilitat*.  
<https://cultura.gencat.cat/ca/temes/museus/dimensio-social/museus-i-accessibilitat/jornades-daccessibilitat-en-museus/>
- Generalitat de Catalunya. Departament de Cultura. (2023). *Museus i accessibilitat*.  
<https://cultura.gencat.cat/ca/temes/museus/dimensio-social/museus-i-accessibilitat/>
- Gómez, J. [Javier]. (2006). *Dos museologías. Las tradiciones anglosajona y mediterránea: diferencias y contactos*. Ediciones Trea SL.
- Hernández Cardona, F. X. (2002). *Didáctica de las Ciencias Sociales, Geografía e Historia*. Ed. Grao.
- Hernández, T. [Tulio]. (2022). *Cultura i globalització, diversitat i homogeneïtzació* [recurs d'aprenentatge]. Recuperat del Campus de la Universitat Oberta de Catalunya, aula virtual.
- Herrero Gómez, P. [Pere]. (2021). *Guia de llenguatge inclusiu en el tractament de persones amb discapacitat*. Direcció General de Política Lingüística
- Hooper-Greenhill, E. (1988). *Los museos y sus visitantes*. Ediciones Trea.
- Hugues, P. [Philip]. (2019). *Diseño de exposiciones*. Promopress.
- ICOM. (2022). *El ICOM aprueba una nueva definición de museo*.  
<https://icom.museum/es/news/el-icom-aprueba-una-nueva-definicion-de-museo/>
- Ingle, M. (1994). *The educational role of the museum*. Ed. Routledge.

- Institut Municipal de Persones amb Discapacitat. (2020). *Criteris d'accessibilitat en entorns expositius temporals*. [https://cultura.gencat.cat/web/.content/dgpc/museus/02-dimensio\\_social/accessibilitat/recursos\\_jornades/llista\\_recursos/200212-Recomanacions-per-espais-expositius-accessibles.pdf](https://cultura.gencat.cat/web/.content/dgpc/museus/02-dimensio_social/accessibilitat/recursos_jornades/llista_recursos/200212-Recomanacions-per-espais-expositius-accessibles.pdf)
- ISSUU. Generalitat de Catalunya. Departament de Cultura. (2023). *L'accessibilitat en els equipaments culturals*. [https://issuu.com/icec\\_generalitat/docs/200228\\_modul\\_accessibilitat](https://issuu.com/icec_generalitat/docs/200228_modul_accessibilitat)
- Jornada sobre accessibilitat als museus. *Art Accessible*. Organitzada per Caixa Catalunya Obra Social i Art Ticket BCN. Documentació del congrés.
- Lavado Paradinas, P. [Pedro J]. (2015). *La museologia social: en y con todos los sentidos. Hacia la integración social*. HER&MUS 16, volum VII, núm. I. Pàg. 55-68.
- Lectura fàcil. (2023). *Els nostres serveis*. <https://www.lecturafacil.net/>
- Majewski, J. [Janice]. (2009). *Smithsonian Guidelines for Accessible Exhibition Design*. Ed. Smithsonian.
- Masó Bosch, L. [Laia]. (2020). *Estudi d'accessibilitat visual en el Museu Nacional d'Art de Catalunya* (Bachelor's thesis, Universitat Politècnica de Catalunya).
- Mateu, L. [Laia].; Salvador, E. [Eugènia]. (2018) *Lectura Fàcil: un recurs per facilitar l'accés a la cultura. Curs de tècniques per elaborar textos de Lectura Fàcil*. Xarxa territorial Museus Comarques Girona [https://cultura.gencat.cat/web/.content/dgpc/museus/02-dimensio\\_social/accessibilitat/recursos\\_jornades/llista\\_recursos/181214-dossier-Xarxa-Museus-Girona.pdf](https://cultura.gencat.cat/web/.content/dgpc/museus/02-dimensio_social/accessibilitat/recursos_jornades/llista_recursos/181214-dossier-Xarxa-Museus-Girona.pdf)
- Montañés, C. (coord.). (2001). *El museo. Un espacio didáctico y social*. Ed. Mira editores (Zaragoza).
- Morales, J. [Jorge]. (1988). *Guía práctica para la interpretación del patrimonio*. Ed. Empresa Pública de Gestión de Programas Culturales.
- MUSA. Departament de Cultura de la Generalitat de Catalunya. <https://cultura.gencat.cat/ca/temes/museus/dimensio-social/museus-i-accessibilitat/musa/>
- Museo Reina Sofía. (2023). *Si fuera un movimiento...* <https://www.museoreinasofia.es/actividades/si-fuera-movimiento-17>
- Museu d'Art Modern de Tarragona. (2007). *IV Jornades de pedagogia de l'art i museus. El museu i l'educació per a la diversitat cultural des de les arts*.

