



# **EL CONSUM DE PORNOGRAFIA ONLINE I L'IMPACTE EN LES ACTITUDS A L'ADOLESCÈNCIA**

**TREBALL FINAL DE GRAU**

***THE CONSUMPTION OF ONLINE PORNOGRAPHY AND  
THE IMPACT ON ATTITUDES ON ADOLESCENCE  
DISSERTATION***

Nom de l'estudiant: Àfrica Ratés Caparrós

Pla d'estudis: Grau en Psicologia i Ciències de l'Educació

Nom de la consultora: Alexandra Canals de la Vega

Data de lliurament: 24 de juny de 2023



Aquesta obra està subjecta a una llicència de Reconeixement-NoComercial-SenseObraDerivada 3.0 Espanya de Creative Commons

## FITXA DEL TREBALL FINAL DE GRAU DE PSICOLOGIA

<b>Títol del Treball Final:</b>	El consum de pornografia online i l'impacte en les actituds a l'adolescència
<b>Nom de l'autor/a:</b>	Àfrica Ratés Caparrós
<b>Nom del consultor/a:</b>	Alexandra Canals de la Vega
<b>Data de lliurament:</b>	Juny de 2023
<b>Àmbit del Treball Final:</b>	Psicologia Social
<b>Titulació:</b>	Grau de Psicologia
<b>Resum del Treball:</b>	
<p><b>Objectius:</b> el consum de pornografia s'ha convertit en una pràctica habitual de la societat contemporània, inclosa la població adolescent. Sovint, el contingut pornogràfic mostra agressions físiques i verbals, així com violència implícita i simbòlica contra les dones. Diversos estudis han mostrat evidència a favor de la relació entre consum de pornografia, actituds d'acceptació de la violència sexual i conductes sexuals agressives contra les dones. En aquest sentit, aquest estudi pretén conèixer quin consum fa la població adolescent d'aquest nou fenomen, aprofundir en el tipus de material pornogràfic consumit, determinar si hi ha una relació amb les actituds d'acceptació de la violència contra les dones i identificar si hi ha diferències significatives entre sexes per les diferents variables.</p> <p><b>Marc metodològic:</b> es va emprar una metodologia quantitativa, descriptiva i transversal d'enquestes. Es va administrar un qüestionari <i>online</i> a una mostra de 82 adolescents del context català d'entre 15 i 19 anys. Els resultats es van analitzar mitjançant estadística no paramètrica.</p> <p><b>Resultats:</b> es van trobar relacions estadísticament significatives entre les diverses variables estudiades. Les persones amb un alt consum de pornografia violenta puntuaven significativament més alt a l'escala d'actituds congruents amb la pornografia. Els nois van reportar un major consum de pornografia i van obtenir puntuacions més altes de l'escala, en comparació amb les noies. És necessari seguir investigant per tal de determinar quin és el sentit de la relació, quin és el paper de la socialització de gènere i l'abast de l'impacte en les actituds dels i de les adolescents.</p>	
<b>Paraules clau:</b> pornografia online; adolescència; actituds; violència contra les dones.	

**Abstract:**

**Objectives:** the consumption of pornography has become a common practice in contemporary society, including the adolescent population. Often, pornographic content shows physical and verbal aggression, as well as implicit and symbolic violence against women. Several studies have shown evidence in favor of the relationship between pornography consumption, attitudes of acceptance of sexual violence, and aggressive sexual behaviors against women. In this sense, this study aims to know the consumption of this new phenomenon by the adolescent population, to deepen in the type of pornographic material consumed, to determine if there is a relationship with attitudes of acceptance of violence against women and to identify if there are significant differences between sexes for the different variables.

**Method:** quantitative, descriptive, and cross-sectional survey methodology was used. An online questionnaire was administered to a sample of 82 adolescents between 15 and 19 years of age in the Catalan context. The results were analyzed using non-parametric statistics.

**Results:** statistically significant relationships were found between the different variables studied. People with a high consumption of violent pornography scored significantly higher on the scale of attitudes congruent with pornography. Boys reported higher pornography consumption and scored higher on the scale compared to girls. Further research is needed to determine the direction of the relationship, what role gender socialization plays, and the extent of the impact on adolescent attitudes

**Keywords:** online pornography; adolescence; attitudes; violence against women

# ÍNDEX

1. Introducció.....	6
2. Justificació.....	10
3. Marc teòric.....	11
3.1. Una perspectiva crítica-feminista de la pornografia.....	11
3.2. El Model de Susceptibilitat Diferencial dels Efectes dels Mitjans.....	13
4. Objectius i hipòtesis.....	14
5. Marc metodològic.....	15
6. Treball de camp.....	17
6.1. Participants.....	17
6.2. Instrument.....	18
6.3. Procediment.....	20
6.4. Anàlisi de dades.....	21
7. Resultats.....	21
7.1. Educació afectiva-sexual.....	21
7.2. Consum de pornografia.....	22
7.3. Consum de categories pornogràfiques.....	24
7.4. Escala d'Actituds i Creences Congruents amb la Pornografia (EACCP).....	25
7.5. Associació entre variables.....	27
7.5.1. Consum de pornografia i EACCP.....	27
7.5.2. Consum de categories pornogràfiques i EACCP.....	27
7.5.3. Sexe i educació afectiva-sexual, consum de pornografia i EACCP.....	28
8. Discussió.....	33
9. Conclusions.....	37
Bibliografia.....	40
Annex 1.....	48
Annex 2.....	49
Annex 3.....	55

## ÍNDIX DE TAULES

Taula 1. Freqüències ( <i>n</i> ) i percentatges (%) del consum de pornografia per sexes.....	22
Taula 2. Resum estadístic descriptiu de l'Escala d'Actituds i Creences Congruents amb la pornografia ( <i>n</i> =82) .....	26
Taula 3. Resultats de les proves de significació, utilitzant la prova del khi quadrat, per les puntuacions de l'Escala d'Actituds i per sexes .....	33

## ÍNDIX DE GRÀFICS

Gràfic 1. Nombre de persones que consumeixen pornografia per edat ( <i>n</i> =82) .....	23
Gràfic 2. Percentatge de consum de categories pornogràfiques ( <i>n</i> =58).....	25
Gràfic 3. Diagrama de caixa de l'Escala d'Actituds i Creences Congruents amb la Pornografia per subescales ( <i>n</i> =82).....	27
Gràfic 4. Percentatge de resposta de la pregunta sobre temes de sexualitat per sexes ( <i>n</i> =81).....	29
Gràfic 5. Nombre de persones que consumeixen pornografia per sexes ( <i>n</i> =81) .....	30
Gràfic 6. Nombre de persones que consumeixen categories pornogràfiques en funció del tipus de violència sexual exposada per sexes ( <i>n</i> =57).....	30
Gràfic 7. Percentatge de persones que consumeixen categories pornogràfiques en funció del tipus de violència exposada per sexes ( <i>n</i> =57).....	31
Gràfic 8. Nombre de persones classificades per nivells a l'Escala d'Actituds per sexes ( <i>n</i> =81).....	31

# 1. INTRODUCCIÓ

L'objecte d'estudi d'aquest treball és el consum de pornografia *online* en una mostra de població adolescent i els efectes que aquest consum pot tenir sobre les seves actituds i creences. En concret, les creences distorsionades sobre la sexualitat, les creences estereotipades dels rols sexuals, les actituds d'acceptació dels mites de la violació i la percepció sobre la resistència simbòlica al sexe, actituds i creences que serien congruents amb el relat pornogràfic. A continuació, s'exposen les característiques principals de la nova pornografia *online* i el context socioeconòmic en el qual té lloc, i s'analitza el seu relat per conèixer les implicacions sobre la perpetuació de la desigualtat de gènere i la violència contra les dones entre la població general i adolescent.

La pornografia *online* és una pràctica – i un discurs – que està inserida en el si de tota la cultura contemporània, en la que hi convergeixen aspectes econòmics, socials, polítics, artístics, simbòlics i materials. Actualment, la pornografia es refereix a tot aquell material que mostra contingut sexual explícit amb l'objectiu de crear excitació sexual en el consumidor (Hald et al., 2010). La seva visualització a través dels mitjans tecnològics com l'ordinador o l'*smartphone* ha donat lloc a **la nova pornografia online** i s'ha convertit en un veritable fenomen de masses. Aquesta estaria caracteritzada, segons Ballester i Orte (2019), per cinc aspectes: una qualitat de la imatge altament millorada en relació als suports tradicionals; una oferta assequible o majoritàriament gratuïta; una accessibilitat il·limitada al producte; la manca de límits en el tipus de pràctica "sexual"; i una variable interactivitat que passa de la visualització en l'àmbit privat fins la relació cara a cara.

Segons les dades publicades a Family Safe Media (2023), la pornografia va generar uns **guanys mundials** de 97 bilions de dòlars l'any 2006. Cada segon, 28.258 usuaris accedeixen a aquest material i 3.075 dòlars són gastats en pornografia. Aquesta indústria genera més ingressos que els produïts per les empreses tecnològiques més importants juntes (Microsoft, Google, Amazon, eBay, Yahoo!, Apple, Netflix i EarthLink). El 42% d'usuaris d'Internet visualitza pornografia a través dels 4,2 milions de pàgines web pornogràfiques que hi ha disponibles.

Dintre d'aquest gruix de material pornogràfic consumit a través d'Internet, destaca la **pornografia mainstream**, és a dir, la més consumida. Un dels portals pornogràfics més visitats a escala global és Pornhub. En la revisió anual de 2018<sup>1</sup> del context espanyol, s'informa que un 73% dels consumidor son homes amb preferència per les categories

---

<sup>1</sup> Pornhub (2018). Spain insights. <https://www.pornhub.com/insights/spain>

*mature, anal, lesbian i milf*, mentre que un 27% son dones amb preferència vers *lesbian, mature, threesome i old/young*. En la seva revisió anual de 2022<sup>2</sup>, s'indica que els termes més buscats a nivell mundial son *hentai, japanese, milf i lesbian*.

En aquest sentit, les categories que apareixen als portals pornogràfics es poden dividir en funció del tipus de pràctica, o bé, en funció del tipus o cos de dona que apareix, posant en evidència que el contingut va dirigit al públic masculí. Jensen (2019) afirma que *un porcentaje importante de las imágenes presentes en la pornografía heterosexual que se comercializa presentan el placer sexual masculino en un contexto de actos que degradan y deshumanizan a las mujeres. Más allá de esto, la pornografía en sí misma supone la cosificación del cuerpo femenino para obtener placer sexual. Todo esto disminuye la capacidad de los hombres de ver a las mujeres como seres enteramente humanos (p.95)*.

Dels diversos estudis que han analitzat **el contingut pornogràfic** se'n desprèn que la pornografia és un discurs masclista i misogin basat en un relat que distorsiona la sexualitat de forma congruent amb els rols i els estereotips de gènere, la desigualtat de poder i la violència sexual vers les dones. Morales (2019) va realitzar una anàlisi qualitativa del contingut pornogràfic a partir de diferents aspectes i va concloure que *el discurso mainstream del porno, donde los ritmos frenéticos, la programación (narrativa que empieza con sexo oral, pasa a la penetración y acaba con la eyaculación, facial) y mecanicismo (desproveer de afecto la práctica sexual) se constituyen como el medio para la consecución del poder masculino (p. 25)*.

Fritz et al. (2020) van analitzar més de 4.000 escenes pornogràfiques dels portals Pornhub i Xvideos i van concloure que una porció significativa contenia representacions d'agressions físiques vers les dones sense que aquestes emetessin una resposta negativa. Les dades indicaven que el 45,1% de les escenes de Pornhub i el 35% de les escenes de Xvideos contenien, almenys, una agressió física, tenint en compte que les dones eren l'objectiu de les agressions físiques en un 96,7% dels casos, mentre que les agressions anaven dirigides als homes només en un 3,3% dels casos. A més, els agressors vers les dones eren els homes en un 76% mentre que els homes eren agredits per dones només en un 3%. El tipus d'agressió física més comuna en ambdues pàgines eren els assots, les bufetades i la provocació d'arcades (*gagging*). Per últim, l'estudi va concloure que les dones responien a les agressions amb plaer o naturalitat en un 97% a Pornhub i 93% a Xvideos.

---

<sup>2</sup> Pornhub (2022). The 2022 year in review. <https://www.pornhub.com/insights/2022-year-in-review>



L'estudi de Sáez-González (2022), en el que es van analitzar 30 vídeos de les pàgines web més visitades, mostrava que en un 33% dels casos apareixia la pedofília, en un 53% l'incest, en un 43% la violència física, en un 26% l'agressió sexual explícita, en un 23% la penetració dolorosa i en un 10% la violació múltiple. A més, les dones adoptaven posicions passives en un 83% i eren utilitzades com objectes sexuals en un 90%.

Així doncs, la pornografia te **un component violent ineludible**, no només per la seva mera existència quan a catàleg de dones reduïdes a objectes sexuals, sinó a més, pel que fa al seu contingut. En aquest sentit, Bernstein et al. (2022) consideren la pornografia una zona d'excepció cultural en la que la representació dels actes violents i degradants vers les dones son erotitzats i celebrats, malgrat els mateixos comportaments es consideren antisocials en el món *offline*. D'aquesta manera, la nova cultura digital podria contribuir a la normalització i a la mercantilització de la violència contra les dones.

Alguns autors han posat de relleu la dificultat per conceptualitzar els actes violents en la investigació sobre pornografia donat que quan aquests son perpetrats amb l'objectiu de produir plaer en comptes de dolor, no són considerats violència (Bridges et al., 2010). El contingut pornogràfic violent no sempre mostra violència explícita, ja sigui física o verbal, sinó que de vegades la violència és representada a través de la degradació, la cosificació i la deshumanització de les dones, majoritàriament (McKee, 2005).

Mónica Alario (2021a) exposa que la violència sexual contra les dones pot desenvolupar-se en la pornografia de forma conscient o inconscient. Quan la violència sexual exercida sobre les dones es produeix de forma inconscient és degut a que *la violencia sexual es vivida por los varones simplemente como sexo porque les excita sexualmente ejercerla. La falta de deseo y, a veces, de consentimiento por parte de las mujeres está tan normalizada debido al contexto social y a la socialización masculina analizada que los hombres pueden no considerar que eso es violencia sexual, y pensar que es simplemente sexo (p.241)*.

Per tant, en la pornografia, una part de **la violència sexual està invisibilitzada** i normalitzada com si fos sexe pel simple fet que excita sexualment als homes. Darrere d'aquesta insídia hi ha, tal i com afirma la mateixa autora, la despolitització de la violència sexual contra les dones a través de missatges i idees que fomenten actituds d'acceptació dels mites de la violació i de la violència contra les dones, tals com que "les dones provoquen els homes" o "encara que sembli que una dona no vol tenir relacions sexuals, en el fons ho està desitjant".

D'acord amb el treball de Flood i Pease (2009), les actituds tenen un rol fonamental en relació a la violència contra les dones en tres àmbits diferents: la perpetració de la violència, les respostes vers la violència i l'autoculpabilització de les víctimes. Les actituds vers la violència contra les dones es formen en diferents processos socials on els rols de gènere, el context social i altres variables individuals, organitzacionals i socials hi tenen un paper rellevant. Així mateix, Hald et al. (2010) defineixen aquestes actituds com (a) les respostes afectives positives a les agressions o a la violència, (b) les avaluacions que justifiquen aquests actes i (c) la predisposició comportamental vers els actes agressius.

En aquest sentit, una metaanàlisi realitzada sobre 9 estudis i més de 2.300 participants del sexe masculí conclou que s'estableix una relació significativa entre el consum de pornografia violenta i no violenta amb actituds que recolzen la violència vers les dones, tot i que aquesta associació és més forta en el cas de la pornografia violenta (Hald et al., 2010). Altres autores mostren una relació significativa entre el consum de pornografia violenta i variables actitudinals i conductuals com les actituds neosexites, la visió de la dona com un objecte sexual, la justificació de la violència, les creences sobre el mite de la violació i la violència vers la parella (Gallego i Fernández-González, 2019).

Tota aquesta problemàtica és especialment preocupant quan es consumeix pornografia durant **l'adolescència**, donat que es tracta d'una etapa crucial del desenvolupament en què els nois i les noies assoleixen el pensament formal necessari per entendre el que veuen en la pornografia, alhora que es produeixen canvis en les relacions socioafectives i en l'expressió de la pròpia sexualitat (Heras i Lara, 2009). A més, la construcció de l'imaginari sexual i la consolidació dels hàbits de consum es produeix de forma determinant durant aquesta etapa.

Tenint en compte que les Tecnologies de la Informació i la Comunicació (TIC) constitueixen una part important de la vida de la població adolescent actual, l'accés a la pornografia *online* suposa una font d'informació sobre sexualitat a l'abast de nois i noies que esdevé, en ocasions, la única forma d'educació sexual rebuda. L'estudi de Ballester i Orte (2019) mostra que un 86,9% dels nois i el 54,8% de les noies d'entre 16 i 29 anys, en el context espanyol, han consumit pornografia els últims 5 anys, tot i que només un 21,9% dels enquestats han rebut educació afectiva-sexual de forma satisfactòria.

Diversos estudis han pogut constatar l'efecte que el consum de pornografia té sobre els i les adolescents, pel que fa a les percepcions, les actituds, els discursos, les conductes i les relacions interpersonals (Ballester et al., 2021; Ballester i Orte, 2019; Sanjuán, 2020; Peter i Valkenburg, 2016; Brown i L'Engle, 2009; Flood, 2009; Stanley et al., 2018; Peter i

Valkenburg, 2009; Hald et al., 2010; Calvo, 2023). A més, el consum de pornografia conforma per a ells i elles un model normatiu de sexualitat, donat que moltes vegades accedeixen a la pornografia abans d'haver mantingut cap tipus de relació sexual. Aquest fet pot generar falses expectatives sobre la sexualitat i influir la concepció sobre com son i han de comportar-se les dones i els homes.

## 2. JUSTIFICACIÓ

Tal i com s'ha vist, la pornografia mostra un relat en el que les dones representen un rol passiu i submís, son receptores d'agressions i considerades objectes sexuals per a la gratificació dels homes, de manera que això té una implicació en el manteniment de les desigualtats i la violència a la vida real. Les Nacions Unides (2023) defineix la violència contra les dones i les nenes com *todo acto de violencia basado en el género que tenga o pueda tener como resultado un daño o sufrimiento físico, sexual o mental para la mujer, así como las amenazas de tales actos, la coacción o la privación arbitraria de la libertad, tanto si se producen en la vida pública como en la vida privada*. A més, la violència sexual s'entén com qualsevol acte de naturalesa sexual no consentit o que condiciona el lliure desenvolupament de la vida sexual en qualsevol àmbit públic o privat, incloent l'àmbit digital (Boletín Oficial del Estado, 2022).

La lluita contra la violència contra les dones i les nenes es concreta en diversos tractats i convenis internacionals, entre els quals destaquen la Convenció per a l'Eliminació de Totes les Formes de Discriminació contra la Dona de Nacions Unides (CEDAW), el Conveni sobre la prevenció i la lluita contra la violència contra la dona i la violència domèstica del Consell d'Europa, el Conveni sobre la lluita contra la tracta d'éssers humans del Consell d'Europa i l'Agenda 2030 per al Desenvolupament Sostenible de Nacions Unides (de Blas et al., 2022). En aquests, s'insta a eliminar totes les formes de violència contra les dones i les nenes donat que son incompatibles amb la dignitat i els drets humans. En aquest sentit, el present treball pretén contribuir a la lluita per a la seva erradicació assenyalant un dels mecanismes del patriarcat actual com és la pornografia, en concret, i la indústria de l'explotació sexual, en general.

Aquest fenomen te lloc en un context cultural *pornificat*, en què les imatges pornogràfiques han envaït pràcticament tots els espais culturals (música, cinema, art, publicitat, videojocs, xarxes socials, etc.). En aquest context, és especialment important l'impacte sobre les actituds dels i de les adolescents, ja que aquestes poden actuar com a

moderadores de la conducta, fins i tot poden ser predictives de la violència contra les dones. Això és degut a que, a través de l'exposició als mitjans, s'adquireixen, s'activen i, posteriorment, poden aplicar-se els *scripts* o guions visualitzats a la pornografia, segons el Model de les 3As de Wright (Wright i Tokunaga, 2016).

Malgrat considerar-se una fantasia sexual, el contingut visualitzat pot tenir efectes sobre com els adolescents pensen, senten i es comporten. Així, el consum de pornografia a l'adolescència suposa un factor de risc vers algunes problemàtiques, que cal afrontar no només per garantir un desenvolupament adequat de la sexualitat de les persones si no també per contribuir a la igualtat entre els sexes.

### 3. MARC TEÒRIC

#### 3.1. Una perspectiva crítica-feminista de la pornografia

La posició teòrica de partida d'aquest treball és la **concepció crítica-feminista de la pornografia**, originada a partir del feminisme radical dels anys 60-80 del segle XX, i per tant, parteix d'una perspectiva de gènere que té en compte la desigualtat estructural entre homes i dones. En aquesta època, el feminisme se situa a la tercera onada vindicant els drets sexuals i reproductius de les dones, alhora que té lloc l'anomenada "revolució sexual" que pretén posar fi a la moral tradicional (Valcárcel, 2019). A partir del lema "allò personal és polític" es vol conceptualitzar les qüestions privades com l'avortament, la insatisfacció sexual de les dones, la separació entre sexe i reproducció, i les agressions sexuals com a qüestions que també són socials i polítiques. És, per tant, un període on la violència sexual és el nucli de la lluita feminista com mai abans ho havia sigut.

En aquest context, es remet a l'origen del terme pornografia com a "escriptura sobre prostitutes", donat que el terme prové del grec *graphos* de grafia i *porné* de prostituta, en concret, la classe més baixa de prostituta considerada *the cheapest (in the literal sense), least regarded, least protected of all women, including slaves. She was, simply and clearly and absolutely, a sexual slave* (Dworkin, 1981, p. 200). La pornografia no tracta, doncs, sobre representacions d'actes sexuals, ni de cossos nus si no que constitueix una representació gràfica de la dona com a prostituta que existeix únicament dintre del marc de la dominació sexual masculina.

D'aquesta manera, una **teoria feminista sobre la sexualitat** parteix de la jerarquia social dels homes sobre les dones present a la societat, i conceptualitza la sexualitat com

un constructe del poder masculí que és definit pels homes, imposat a les dones i constitutiu del gènere, és a dir, una sexualitat de la dominància i la submissió (MacKinnon, 1989). Conseqüentment, les radicals interpreten que la dominació masculina és sexual i es reproduïx a través de mecanismes que impedeixen a les dones disposar de la seva pròpia sexualitat, tals com la violació, la heterosexualitat, el matrimoni, la prostitució i la pornografia, alhora que imposen la sexualitat masculina (Rich, 1980).

A més, interpreten que els avenços aconseguits els anys previs en relació als drets civils, polítics, educatius i econòmics de les dones, juntament amb aquest clima revolucionari pels drets sexuals, afavoreixen l'expansió de la pornografia com a reacció patriarcal per mantenir la supremacia. Això comporta efectes negatius per a les dones com la cosificació i la sexualització, la reducció a objectes de consum lligats al mercat capitalista i a objectes d'un desig sexual masculí històricament vinculat a la superioritat de poder, a l'agressivitat i a la violència (Alario, 2021a).

En el context actual, la pornografia té una funció socialitzadora i normativa que es vehicula per mitjà del discurs, a través del qual es defineix què és la sexualitat femenina (i també la masculina). Un discurs produït des de la mirada masculina que dona lloc a una nova heterodesignació patriarcal de la feminitat dins la qual s'inclou la violència sexual i l'odi vers les dones (Cobo, 2022). El seu auge actual dins de **la indústria de l'explotació sexual** s'articula per mitjà del sistema capitalista neoliberal, que converteix a les dones en mercaderies, però també del sistema patriarcal com a prescriptor dels rols sexuals, de manera que es tracta, d'una banda, d'una pràctica econòmica i, de l'altra, d'una representació simbòlica del domini patriarcal. Per tant, la pornografia és un discurs polític que reflexa la política sexual patriarcal de l'actualitat (Alario, 2021a).

Malgrat tractar-se d'un fenomen socioeconòmic, la percepció social de la pornografia es relaciona amb la llibertat sexual, amb l'àmbit del desig i l'eròtica, amb la fantasia i fins i tot la transgressió, però també amb l'obscenitat i la moral. Està socialment legitimada com una activitat natural en una societat en la que l'impuls sexual masculí s'interpreta com una necessitat irrefrenable que cal satisfer. Sense cap mena de dubte, aquest fenomen gaudeix d'una àmplia acceptació social i és un pilar fonamental de la indústria global. Això corrobora la importància de polititzar la pornografia donat l'impacte socioeconòmic que produeix, i de reflexionar per quin motiu aquest fenomen queda invisibilitzat dintre de l'entreteniment i la reproducció audiovisual. En paraules de Gabriel (2017), *la presión para tratar lo pornográfico como un evento puramente textual o como un fenómeno puramente representacional viene a través de grupos de presión y a través de argumentos políticos,*

*polémicos y analíticos. Por supuesto, es mucho más fácil estudiar el porno como un texto “puro”, separado de la política y las condiciones en que se produce y se recibe (p.7).*

### **3.2. El Model de Susceptibilitat Diferencial dels Efectes dels Mitjans**

Com a mitjà audiovisual, els efectes de la seva visualització sobre els consumidors es pot explicar a partir del Model de Susceptibilitat Diferencial dels Efectes dels Mitjans de Valkenburg i Peter (2013). Es tracta d'un model integrador fruit de la revisió de diferents teories existents sobre els efectes dels mitjans, tals com la Teoria Social Cognitiva de Bandura, el Model Neoassociacionista de Berkowitz i la Teoria d'Exposició Selectiva de Klapper, entre d'altres.

Els efectes dels mitjans son aquells canvis personals, deliberats o no, a curt o a llarg termini, que es produeixen en les cognicions, les emocions, les actituds, les creences, la fisiologia i el comportament dels usuaris que resulta de l'ús de diferents tipus de mitjans de comunicació, de contingut o de tecnologies.

Els efectes dels mitjans es poden explicar a partir de tres premisses. En primer lloc, aquests estan condicionats per les diferències individuals dels/les consumidors/es, és a dir, (a) la susceptibilitat disposicional, en relació a aquelles dimensions personals i diferencials tals com el gènere, el temperament, la personalitat, etc., (b) la susceptibilitat de desenvolupament, en relació al nivell desenvolupament cognitiu, emocional i social, i (c) la susceptibilitat social, en relació als factors presents en el context interpersonal, institucional i sociocultural. En segon lloc, els efectes dels mitjans estan mediatos per l'ús que es fa dels mitjans, per la susceptibilitat diferencial i pel tipus de resposta cognitiva, emocional i excitativa que genera el seu ús. Per últim, els efectes dels mitjans actuen de forma recíproca sobre l'ús dels mitjans, la susceptibilitat diferencial i l'estat de resposta.

Aquest model permet explicar per què la influència dels mitjans és més forta durant la infància i la joventut, de quina manera determinades característiques personals com la cerca de sensacions pot predisposar a consumir contingut violent o per què el material congruent amb les disposicions personals produeix més efectes. Per exemple, el tret d'agressivitat modera els efectes de consumir contingut violent perquè també afecta la resposta emocional, reduint l'empatia vers els personatges, i la cognitiva, creant un biaix interpretatiu de la violència representada.

Partint del model, per establir la relació entre la pornografia i els efectes sobre les actituds es tindrà en compte l'ús que es fa de la pornografia, la resposta cognitiva,

emocional i excitativa que genera, i diferents variables de susceptibilitat diferencial que poden ser determinants, com per exemple, el sexe dels participants.

#### 4. OBJECTIUS I HIPÒTESIS

De tot el que s'ha exposat fins, ara se'n desprenen 3 preguntes d'investigació: (1) Quin consum fan els adolescents de la pornografia online? (2) Com interpreten el contingut visualitzat? I (3) quines conseqüències genera aquest fet en relació a les actituds i creences congruents amb el relat pornogràfic?

**L'objectiu general** d'aquest treball és conèixer, mitjançant un qüestionari, si el consum de pornografia *online* a l'adolescència es relaciona amb la presència d'actituds i creences congruents amb la pornografia. Per això, aquest objectiu es desglossa en els següents objectius específics:

- Analitzar el consum de pornografia en relació a l'edat, la freqüència i el tipus de contingut consumit.
- Avaluar quina percepció tenen de la pornografia, pel que fa a la violència representada i els efectes positius i negatius percebuts.
- Determinar quina relació hi ha entre el consum de pornografia i la presència d'actituds i creences congruents amb el relat pornogràfic, és a dir, actituds i creences que recolzen la violència vers les dones tals com els mites de la violació, la manca de percepció de la resistència simbòlica al sexe, la distorsió de la sexualitat i els rols sexuals tradicionals.
- Identificar si hi ha diferències significatives en funció del sexe pel que fa al consum de pornografia i les actituds i creences congruents amb la pornografia.

En aquest ordre, es plantegen les següents hipòtesis:

- Hipòtesi 1: la pornografia *online* és un producte de consum habitual entre la població adolescent. S'espera trobar un consum freqüent, des d'edats primerenques, de diferents continguts pornogràfics que reproduïxen la violència contra les dones.
- Hipòtesi 2: la pornografia afecta l'imaginari sexual dels i de les adolescents. S'espera que la pornografia influeixi en la seva sexualitat i que l'autopercebin en termes favorables.

- Hipòtesi 3: la pornografia afecta les actituds i les creences dels i de les adolescents. S'espera que el consum de pornografia afavoreix les actituds congruents amb el relat mostrat i, per tant, l'acceptació de la violència contra les dones.
- Hipòtesi 4: hi ha diferències significatives entre sexes pel que fa al consum de pornografia i a les actituds congruents amb la pornografia. S'espera que siguin els nois els que més consum fan i més presència tenen d'actituds congruents amb la pornografia.

## 5. MARC METODOLÒGIC

El treball de recerca utilitza una **metodologia no experimental, quantitativa, descriptiva i transversal d'enquestes**. Dintre de la investigació social, aquesta metodologia té la funció principal de produir i recollir dades estructurades sobre una temàtica concreta. Aquestes són proporcionades per les persones auto-informants per donar resposta a les hipòtesis plantejades i descriure determinats aspectes de la població. Es parteix d'un enfocament nomotètic per investigar si es produeix un comportament similar en el conjunt de la població adolescent, fet pel qual es pretén utilitzar un instrument estandarditzat per recollir dades eficients a gran escala sobre una mostra de població (León i Montero, 2019).

Es tracta d'una metodologia adient, tenint en compte la temàtica escollida, donat que permet accedir a les experiències subjectives dels enquestats – les actituds d'acceptació de la violència sexual contra les dones – a través d'operativitzar les diferents dimensions en variables mesurables. Partint dels objectius específics, es mesuraran les diferents variables com la freqüència i tipus de contingut pornogràfic consumit i la presència d'actituds i creences congruents amb la pornografia i l'acceptació de la violència contra les dones.

El procediment a seguir ha de complir amb els criteris de rigor científic. Per una banda, **la fiabilitat**, és a dir, la garantia que la mesura s'obté amb precisió i sense biaixos; els mateixos resultats s'han de poder replicar i reproduir en altres investigacions. I de l'altra, la validesa per mesurar la variable, és a dir, la garantia que mesura allò que realment vol mesurar (Vives et al., 2014).

Dintre d'aquesta metodologia hi ha **el qüestionari**, un instrument estandarditzat que permet *plantejar un conjunt de preguntes per recollir informació estructurada sobre una mostra de persones, emprant el tractament quantitatiu i agregat de les respostes per a descriure la població a què pertanyen* (Meneses, 2016, p.9). Aquesta metodologia és



àmpliament utilitzada en investigacions de temàtica similar per tal de contribuir a generar coneixement científic. La recerca bibliogràfica sobre metodologia d'enquestes ofereix diferents instruments per tracta les temàtiques relacionades amb l'objecte d'estudi, tals com l'Escala d'Actituds vers la Pornografia (Monferrer i Flor, 2015), l'Escala d'Actituds de Rol de Gènere (García-Cueto et al., 2014), els instruments per mesurar la violència sexual (Cook-Craig et al. (2014) o l'Escala d'Acceptació dels Mites de la Violació (Burt, 1980).

L'administració del qüestionari per via electrònica és adequada donat que va destinat a joves d'entre 15 i 19 anys, amb una àmplia presència a l'entorn virtual. D'aquesta manera, es busca aconseguir un cost d'administració reduït, flexibilitat per arribar a la mostra, i facilitat i rapidesa per gestionar les respostes. Aquest format implica tenir en compte determinats aspectes com la presentació en la pantalla, el format d'administració, la llargada i el temps exigít per emplenar-lo, entre d'altres qüestions tècniques. Altres fonts d'error descrites per Fernández-Ballesteros (2013) son la simulació o el falsejament conscient de les respostes, la desitjabilitat social, és a dir, la descripció involuntària i congruent amb la imatge socialment desitjable, i la tendència de resposta que pot estar influïda per les mateixes alternatives plantejades pel qüestionari.

El procés de realització del TFG s'ha compost per diferents fases que es poden veure detallades en un diagrama de Gantt disponible a l'Annex 1. En concret, s'han realitzat les següents activitats entre l'1 de març i el 6 de juliol de 2023:

- 01/03-08/03: Fitxa de proposta. La primera activitat no avaluable consisteix en fer una primera aproximació a les qüestions que planteja el TFG.
- 09/03-24/03: PAC 1. La primera activitat avaluable comprèn la revisió bibliogràfica sobre l'objecte d'estudi en diferents fonts d'informació en format virtual (APA PsycInfo, Dialnet Plus, Redalyc, Google Acadèmic, etc.) i en paper, la creació d'una base de dades amb el gestor de bibliografia Mendeley, la formulació de l'objecte d'estudi, la justificació i l'exposició del marc teòric de partida.
- 25/03-09/04: PAC 2. La segona pràctica d'avaluació continuada consta de la formulació de l'objectiu general i els objectius específics, el plantejament del marc metodològic i la planificació del desenvolupament del treball.
- 10/04-25/04: PAC 3. La tercera pràctica d'avaluació continuada es desglossa en la revisió bibliogràfica sobre els instruments de mesura disponibles, la creació i disseny de l'instrument de mesura, la consideració dels aspectes ètics vinculats a la recerca científica i la preparació inicial del treball de camp.

- 26/04-28/05: PAC 4. La quarta pràctica d'avaluació continuada consisteix en l'administració de l'instrument de mesura a través de les xarxes socials, la recollida i anàlisi de les dades obtingudes, la presentació dels resultats, la discussió dels resultats dintre del marc d'investigació de la temàtica escollida i les conclusions finals en funció dels objectius plantejats, les limitacions de la recerca i les potencialitats vers noves investigacions o intervencions.
- 29/05-24/06: LLIURAMENT DEL TFG. Aquesta fase es compon de dues activitats: la redacció definitiva de l'informe final i la revisió final de tots els apartats en funció dels criteris d'avaluació establerts.
- 25/06-06/07: PRESENTACIÓ I DEFENSA ORAL DEL TFG. L'informe final serà presentat oralment i defensat davant del tribunal seguint les indicacions específiques per aquest activitat.

## 6. TREBALL DE CAMP

### 6.1. Participants

La mostra inicial de participants estava conformada per 89 persones. Els criteris d'inclusió van ser: (1) tenir entre 15 i 19 anys i (2) residir a Catalunya. Així, una vegada aplicats els criteris d'inclusió la mostra final va quedar conformada per 82 persones ( $n=82$ ). L'edat dels participants estava compresa entre els 15 i els 19 anys, sent la mitjana d'edat de 16,6 anys ( $DT=1,08$ ) i amb una major representació mostral dels adolescents de 16 anys (37,3%). La distribució de la mostra en funció del sexe indica una major representació de nois, ja que el 67,1% eren nois (55) i el 31,7% eren noies (26) ( $n=81$ ). Tant sols una persona no va voler contestar a aquesta pregunta. La nacionalitat va ser majoritàriament espanyola (91,5%), entre residents de zona rural (24,4%) i de zona urbana (75,6%).

El 81,7% de la mostra es va declarar heterosexual, el 8,5% bisexual, l'1,2% homosexual, el 2,4% va declarar-se no definit i un 4,9% no va voler contestar. El 35,4% tenien parella sentimental en el moment de respondre el qüestionari i el 50% no en tenia. El 79,3% de la mostra eren estudiants i el 72% havien finalitzat l'educació secundària obligatòria (ESO).

## 6.2. Instrument

El qüestionari estava format per diferents blocs i constava de 40 ítems. En accedir-hi, els i les adolescents eren informats sobre els objectius i finalitats de l'estudi, la condició de tenir entre 15 i 19 anys i el temps requerit per contestar (menys de 10 minuts). Se'ls va informar que les dades proporcionades serien tractades amb confidencialitat, i que la seva participació era anònima i voluntària, podent renunciar en qualsevol moment, però es requeria sinceritat en les respostes. També se'ls hi va proporcionar una adreça de correu electrònic per si desitjaven més informació o resoldre algun dubte. Finalment, se'ls hi requeria acceptar la política de privacitat i firmar el consentiment informat per tal de garantir els seus drets en funció de la normativa vigent. D'altra banda, es va tenir en compte el caràcter sensible del tema tractat i, per això, es va adaptar el vocabulari al perfil dels participants per tal de garantir una correcta comprensió impedint que els generés algun tipus de malestar.

Seguidament, s'accedia als diferents blocs del qüestionari, pels quals es va proporcionar una petita introducció i instruccions per facilitar la resposta. El qüestionari va quedar compost pels següents apartats (disponible a l'Annex 2):

- a) **Les dades sociodemogràfiques:** un qüestionari dissenyat *ad hoc* per preguntar sobre l'edat, el sexe, l'orientació sexual, la nacionalitat, el municipi de residència, l'ocupació actual, el nivell d'estudis finalitzats i si tenen parella.
- b) **L'educació sexual:** un qüestionari dissenyat *ad hoc* per preguntar si havien rebut educació sexual, si consideraven que havia sigut satisfactòria, on l'havien rebut i per quins temes de sexualitat tenien més interès.
- c) **El consum de pornografia online:** es van utilitzar diferents instruments.
  - a. En primer lloc, es va utilitzar el qüestionari de Gallego i Fernández-González (2019) sobre l'Ús i Consum de Material Pornogràfic compost per dues parts. Inicialment, es preguntava si consumien pornografia, amb quina freqüència, des de quina edat i per quin motiu. En la segona part es preguntava sobre el tipus de material pornogràfic consumit per determinar si es consumia material de caràcter violent o no. El qüestionari original, a través de diferents categories descrites, avaluava el consum mitjançant una escala de resposta de 5 opcions amb un índex de consistència interna de  $\alpha = .77$  per a la pornografia violenta i de  $\alpha = .55$  per a la no violenta.. La versió elaborada per aquest treball va incloure les mateixes categories que les autores i se'n

van afegir d'altres que es van considerar rellevants actualment (les quals poden veure's a l'Annex 3), tot i que es va decidir conceptualitzar ambdues categories partint de la premissa que el contingut pornogràfic sempre és violent, malgrat la violència sigui implícita o explícita, tenint en compte l'anàlisi del relat i del contingut pornogràfic vist prèviament. Per això, es va utilitzar la terminologia Pornografia amb Violència Implícita (PVI), per a referir-se a les escenes en les que es fa ús de violència implícita en el moment en que les dones assumeixen el rol passiu i estereotipat de gènere, mostren plaer realitzant pràctiques que no son agradables i son reduïdes a objectes sexuals. La Pornografia amb Violència Explícita (PVE) es va utilitzar per a referir-se a aquelles escenes en les que les dones rebien agressions físiques o un tracte deshumanitzat i degradant. En aquest cas, l'avaluació va consistir en una pregunta amb caselles de selecció múltiple.

- b. En segon lloc, es va presentar un qüestionari *ad hoc* inspirat en altres treballs, com Ballester i Orte (2019), Bernstein et al. (2022) i Sanjuán (2020), per aprofundir en el consum de pornografia, on es preguntava la raó per escollir determinades categories, sobre el contingut violent de la pornografia, sobre els efectes positius i negatius de visualitzar-la, i sobre la posada en pràctica de les escenes visualitzades.
- d) **Les actituds i creences congruents amb la pornografia:** es van utilitzar diferents escales disponibles per tal de valorar si el fet de consumir pornografia *online* es corresponia amb la presència de determinades actituds i creences vers la violència contra les dones congruents amb el relat pornogràfic. A partir d'aquestes, es va crear l'Escala d'Actituds i Creences Congruents amb la Pornografia (EACCP):
- a. La versió espanyola de la *Acceptance of Modern Myths about Sexual Aggression scale* (AMMSA) de Gerger et al. (2007), la versió espanyola elaborada per Megías et al., (2011) ( $\alpha$  entre .90 i .95) així com la *Rape Myth Acceptance scale* (RMA) de Burt (1980) ( $\alpha = .88$ ) per detectar actituds congruents amb els mites de la violació.
  - b. Les *Subscales for Attitudes About Dating and Sexual Relationships measure* de Ward (2002) i l'adaptació de la mateixa utilitzada per Peter i Valkenburg (2007) ( $\alpha = .75$ ), per valorar les actituds sobre els rols sexuals.

- c. La *Token Resistance to Sex scale* (TRSS) de Osman (2003) ( $\alpha = .86$ ) per valorar la percepció sobre la resistència simbòlica que emeten les dones a les pràctiques sexuals.
- d. La distorsió sobre la sexualitat que transmet el contingut pornogràfic extret del treball de Heras i Lara (2009) i les categories descrites per Mónica Alario (2021a) sobre la importància atribuïda a la penetració, a l'orgasme, el plaer sexual de les dones i la invisibilització de la violència sexual vers les dones.

Per a l'escala es van escollir 16 ítems amb un format de resposta tipus Likert amb 7 opcions (Totalment en desacord - Totalment d'acord). Es van escollir els ítems més convenients per aquesta investigació, és a dir, aquells que estaven més directament relacionats amb el contingut de la pornografia online i la distorsió sobre la sexualitat que aquesta transmet. Es van incloure preguntes com *“Quan una dona i un home comencen a “enrotllar-se”, els inconvenients de la dona respecte al sexe desapareixen automàticament”* i *“Quan es tracta de contactes sexuals, les dones esperen que siguin els homes els que tinguin la iniciativa”* de la AMMSA, *“Les dones fan veure que no volen mantenir relacions sexuals per no semblar una dona fàcil però en el fons esperen que l'home insisteixi”* del RMA, *“És difícil per als homes resistir els impulsos sexuals”* de la subescala de Ward o *“Quan les dones diuen que no al sexe realment volen dir que sí”* de la TRSS. L'alfa de Cronbach calculada per l'escala final va ser de  $\alpha = .88$ , és a dir, una bona consistència interna.

### 6.3. Procediment

El qüestionari va ser elaborat mitjançant l'aplicació Formularis de Google i va ser administrat *online* per tal d'arribar a la població adolescent mitjançant l'efecte bola de neu. Inicialment, es va fer una prova pilot distribuïda a un grup de 6 persones. La versió definitiva es va publicar el dia 4 de maig i va estar oberta fins el 16 de maig. Inicialment, es va distribuir a contactes i grups de WhatsApp i Telegram. També es va distribuir a xarxes socials, en concret, Instagram i Facebook a través de l'opció històries. Es va etiquetar a més de 40 comptes del territori català que contenien la paraula “joves” o “joventut” dins del nom d'usuari. Amb aquest sistema es va aconseguir, aproximadament, la meitat de la mostra. En segon lloc, es va contactar amb 16 Instituts de la comarca del Baix Camp per tal de demanar la col·laboració amb la distribució del qüestionari al seu alumnat, dels quals 2 van

accedir a facilitar-los l'instrument i, a partir d'aquí, es va aconseguir l'altra meitat de la mostra. En aquest sentit, es tracta d'una mostra no aleatòria o no probabilística.

#### **6.4. Anàlisi de dades**

L'anàlisi de les dades recopilades es va dur a terme mitjançant el programa Microsoft Excel. Es va realitzar, en primer lloc, una anàlisi descriptiva per obtenir les freqüències, els percentatges i els estadístics descriptius de les variables quantitatives i es van realitzar les taules i els gràfics pertinents. Posteriorment, es va realitzar l'anàlisi mitjançant estadística no paramètrica donat que la mostra no seguia una distribució normal i no era aleatòria. Així, es van contrastar les hipòtesis plantejades mitjançant la prova de significació del **Khi quadrat** ( $\chi^2$ ) donat que totes les variables eren categòriques o categoritzades.

La variable Sexe es va categoritzar entre Home/Dona; el Consum de Pornografia entre Sí/No; el Consum de Categories Pornogràfiques entre Pornografia amb Violència Implícita (PVI)/Pornografia amb Violència Explícita (PVE); el Consum de PVE entre Baix/Mig/Alt; l'Escala d'Actituds i Creences Congruents amb la Pornografia entre Baix/Mig/Alt. La variable Consum de Categories Pornogràfiques es va classificar entre aquelles que contenien PVE, formada per 9 ítems, i PVI, formada per 11 ítems. A més, el Consum de PVE es va classificar en funció del nombre de categories PVE consumides a partir de tres nivells: baix (1-3), mig (4-6) i alt (7-9). La variable Escala d'Actituds i Creences Congruents amb la Pornografia es va puntuar en una escala que fluctuava entre el 0 (totalment en desacord) i el 6 (totalment d'acord). Així, la puntuació més baixa era igual a 0 i la més alta 87, indicant que a major puntuació més presència d'actituds i creences congruents amb la pornografia. La puntuació total es va classificar en tres nivells de congruència: baix (1-29), mig (30-58) i alt (59-87).

## **7. RESULTATS**

### **7.1. Educació afectiva-sexual**

A la pregunta sobre l'educació afectiva-sexual rebuda, el 80,5% van afirmar haver-ne rebut. El 48,8% consideraven que havia sigut satisfactòria mentre que el 14,6% creien que no ho havia sigut. L'educació la van rebre majoritàriament des de l'Institut (70,7%), seguit de casa (24,4%), a través d'Internet (15,9%) i de tallers sobre sexualitat (12,2%). Els temes de sexualitat que els agradaria aprendre van ser, principalment, les primeres relacions i els

tipus de postures o pràctiques sexuals (47,6%), la resposta sexual femenina i les malalties de transmissió sexual (39%), el sexe oral i la masturbació (36,6%) i la resposta sexual masculina (23,2%).

## 7.2. Consum de pornografia

Del total de la mostra formada per 82 persones, el 29,3% no consumia pornografia, mentre que el 70,7% sí. De les persones que consumeixen pornografia, el 41,4% consumia únicament categories de pornografia amb violència implícita (PVI), mentre que el 58,6% també consumia categories de pornografia amb violència explícita (PVE). El consum de PVE es va distribuir de la següent manera: el 73,5% es situava a un nivell baix, el 17,6% a un nivell mig i el 8,8% a un nivell alt (Taula 1).

**Taula 1.** Freqüències (*n*) i percentatges (%) del consum de pornografia per sexes.

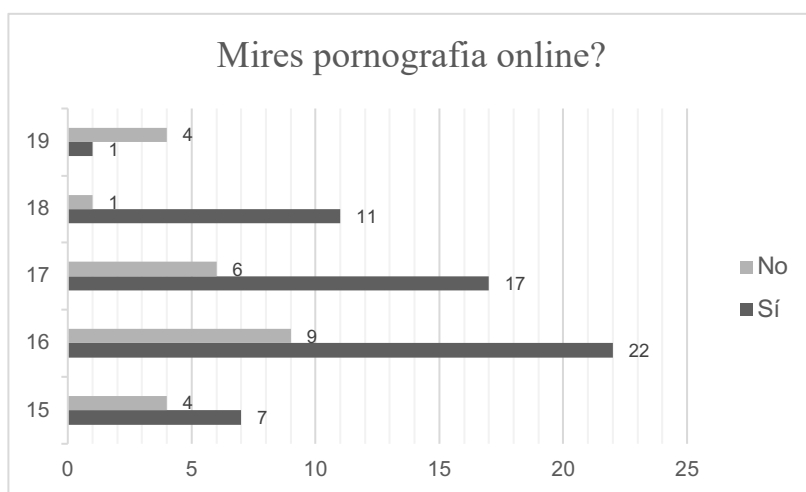
<b>Variables</b>	<b>Homes <i>n</i> (%)</b>	<b>Dones <i>n</i> (%)</b>	<b>Total <i>n</i> (%)</b>
<b>Consum de pornografia</b>	<b>n=55</b>	<b>n=26</b>	<b>n=82</b>
No consumeixen pornografia	11 (20,0)	13 (50,0)	<b>24 (29,3)</b>
Sí consumeixen pornografia	44 (80,0)	13 (50,0)	<b>58 (70,7)</b>
Dels que consumeixen pornografia			<b>n=58</b>
Consumeixen només PVI	18 (40,9)	6 (46,2)	<b>24 (41,4)</b>
Consumeixen PVI i PVE	26 (59,1)	7 (53,8)	<b>34 (58,6)</b>
Dels que consumeixen pornografia amb violència explícita			<b>n=34</b>
Nivell baix de PVE	20 (76,9)	4 (57,1)	<b>25 (73,5)</b>
Nivell mig de PVE	3 (11,5)	3 (42,9)	<b>6 (17,6)</b>
Nivell alt de PVE	3 (11,5)	0 (00,0)	<b>3 (8,8)</b>

*Nota.* PVI=pornografia amb violència implícita; PVE= pornografia amb violència explícita. Per a la variable Sexe (homes/dones) el nombre de la mostra sempre és *n*-1.

El 56,9% havia consumit pornografia durant la última setmana, el 22,4% a les últimes 24 hores, el 12,1% a l'últim mes, el 5,2% en els últims 6 mesos i el 3,4% fa més de 6 mesos. Pel que fa a la freqüència, el 37,9% de la mostra consumia pornografia varies vegades a la setmana, el 31% varies vegades al mes, el 15,5% una vegada a la setmana, el 8,6% diàriament i el 6,9% menys d'una vegada al mes.

En funció de l'edat, el major consum de pornografia es situava als 16 anys i el menor als 19 (Gràfic 1). L'edat més primerenca d'inici de consum de pornografia detectada es va situar als 7 anys (3,7%) i la més tardana als 16 (3,7%). L'edat d'inici més freqüent va ser els 14 anys (el 25,9%), seguit dels 13 i dels 12 (el 20,4% en ambdós casos), situant-se la mitjana als 12,65 anys (DT=1,98). Quatre persones van respondre de forma ambigua aquesta pregunta, de manera que no es va tenir en compte la seva resposta i els càlculs es van realitzar sobre una mostra de 54 persones.

**Gràfic 1.** Nombre de persones que consumeixen pornografia per edat (n=82).



La raó principal per la qual consumien pornografia va ser per masturbar-se (77,6%) i perquè és sexualment excitant (46,6%), per aprendre sobre sexe (32,8%) i per satisfer la curiositat (27,6%). Només 2 persones miraven pornografia amb amics/gues (3,4%) i tan sols 1 ho mirava amb la seva parella (1,7%). El 10,3% va contestar tenir altres motius per mirar-la, el 5,2% no sabia perquè la mirava i el 3,4% no va voler contestar.

Pel que fa a la **percepció de la violència** en el contingut de la pornografia, el 56,9% considerava que el contingut era violent algunes vegades, el 20,7% la majoria de vegades, el 15,5% no ho sabia, i el 6,9% no creia que el contingut fos violent.

Del total de la mostra, un 62,1% va trobar que la pornografia els havia aportat efectes positius: obtenir plaer sexual (72,2%), haver millorat en les seves relacions sexuals (36,1%), sentir-se més segur/a amb si mateix/a (16,7%) o altres efectes positius (11,1%). El 19% va senyalar que la pornografia no els havia aportat cap efecte positiu i el 19% no ho sabia. D'altra banda, un 31% responia que la pornografia els havia aportat efectes negatius: el contingut cada vegada els avorria més (72,2%), havia impactat negativament la seva relació



de parella (11,1%), havia afectat altres àmbits de la seva vida (11,1%) o altres afectes negatius (33,3%). El 50% va senyalar que la pornografia no els havia aportat cap efecte negatiu i un 19% no ho sabia.

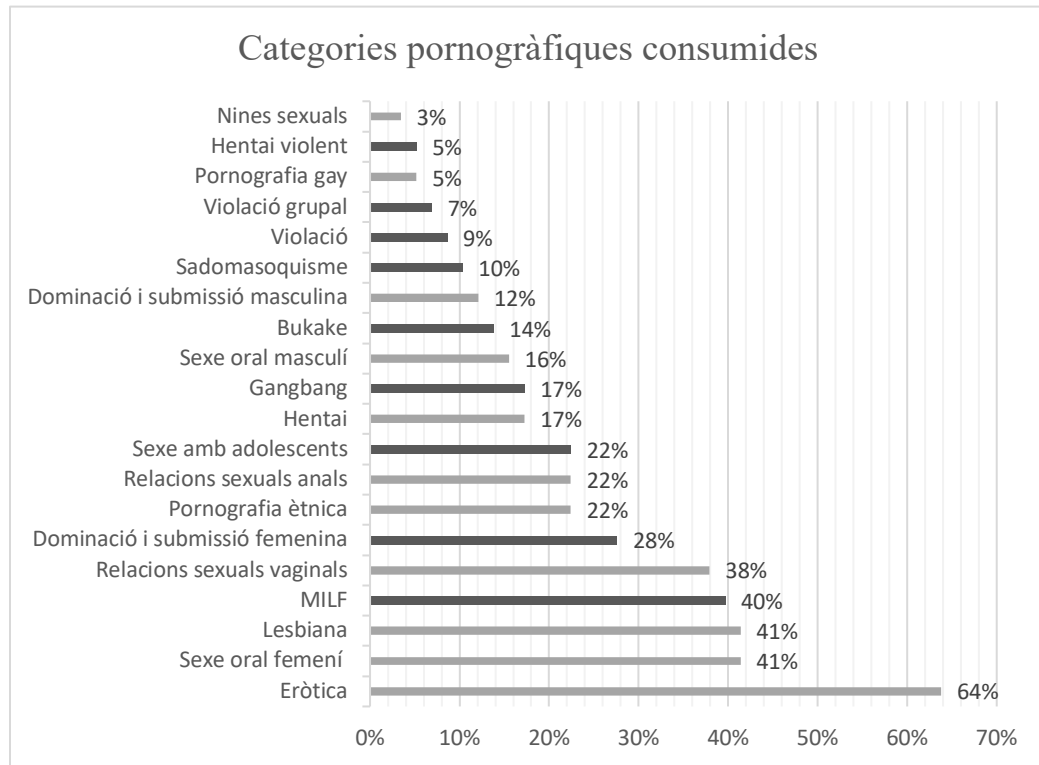
En relació a la pregunta sobre **reproduir les pràctiques visualitzades**, un 37,9% van contestar que sí que els agradaria fer-ho, mentre que un 32,8% trobaven que els agradaria però algunes pràctiques no les reproduirien amb ningú. Un 10,3% va respondre que no els agradaria posar en pràctica el que veuen i un 17,2% no ho sabia.

### **7.3. Consum de Categories Pornogràfiques**

De les 11 categories de PVI, les més consumida era l'eròtica (63,8%), seguit del sexe oral femení (41,4%) i la lesbiana (41,4%), les relacions sexuals vaginals (37,9%), les relacions sexuals anals (22,4%) i la pornografia ètnica (22,4%). Finalment, seguia la hentai (17,2%), el sexe oral masculí (15,5%), la dominació i submissió masculina (12,1%), la pornografia gay (5,2%) i les nines sexuals (3,4%).

De les 9 categories de PVE, la més consumida era la MILF (39,7%), seguit de la dominació i la submissió femenina (27,6%) i el sexe amb adolescents (22,4%). Seguidament, es trobava el Gangbang (17,2%), el Bukake (13,8%) i el sadomasoquisme (10,3%). Per últim, la violació (8,6%), la violació grupal (6,9%) i el hentai violent (5,2%) (Gràfic 2). El consum de PVE era majoritàriament baix (73,5%), tot i que també es van donar casos de consum mitjà (17,6%) i alt (8,8%).

**Gràfic 2.** Percentatge de consum de categories pornogràfiques (n=58).



*Nota.* En gris clar s'han assenyalat les categories PVI i en gris fosc les categories PVE.

Els tipus de contingut pornogràfic era escollit, principalment, en funció de les característiques físiques dels personatges (43,1%), el tipus de pràctica sexual mostrada (36,2%) i l'edat dels personatges (29,3%). També tenien en compte els vídeos amb major nombre de visualitzacions (22,4%) i en funció de l'orientació sexual (17,2%). Algunes persones van afirmar que escollien per altres motius (10,3%) o de forma aleatòria (20,7%) i poques afirmaven escollir segons les recomanacions de les seves amistats (5,2%). Per últim, el 5,2% no va voler contestar.

#### **7.4. Escala d'Actituds i Creences Congruents amb la Pornografia (EACCP)**

La mitjana de la puntuació total de l'escala es situava als 42,52 (M=42,52, DT=17,48), sent la puntuació mínima 0 i la màxima 87. Hi havia 45 persones que es situaven per sota la mitjana i 36 persones per sobre. La puntuació es va dividir en 3 categories: baix (0-29), mig (30-58) i alt (59-87). Els resultats indicaven que el 19,5% es situava en un nivell baix d'actituds i creences congruents amb el contingut pornogràfic, el 59,8% a un nivell mig i el 20,7% a un nivell alt. La subescala amb una puntuació més alta va ser el que tractava sobre

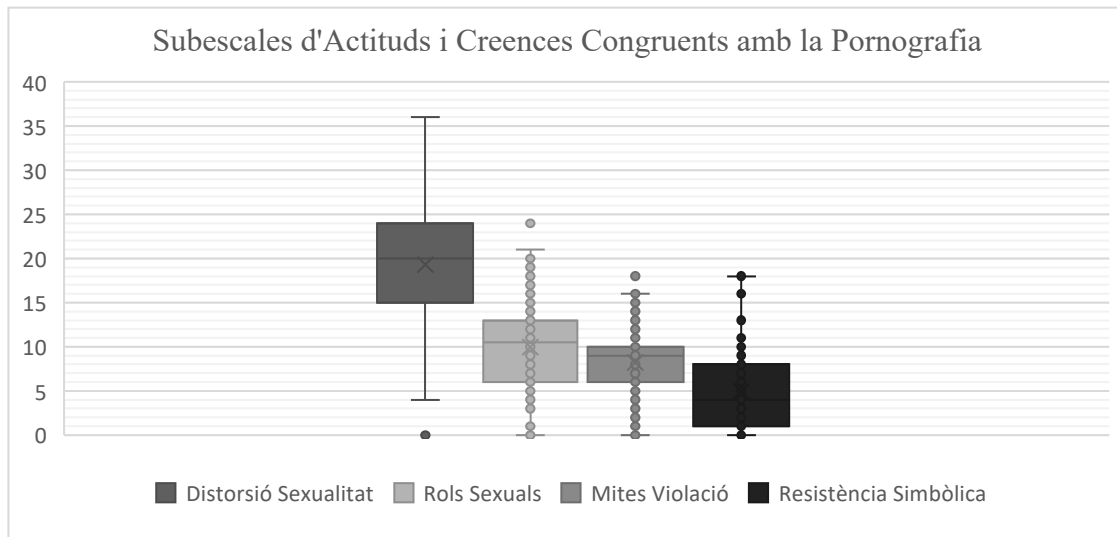
la distorsió de la sexualitat (M=19,31, DT= 6,89), seguit dels rols sexuals (M=9,97, DT=5,65), dels mites de la violació vers les dones (M=8,24, DT=3,87), i de la resistència simbòlica al sexe de les dones (M=4,98, DT=4,24) (Taula 2, Gràfic 3).

La pregunta amb la puntuació més alta va ser la 31 (“Quan es tracta de contactes sexuals, les dones esperen que siguin els homes els que tinguin la iniciativa”) (M=3,85, DT=1,74), seguit de la 32 (“L’orgasme és fonamental en les relacions sexuals”) (M=3,73, DT=1,92) i la 27 (“La masturbació femenina és més habitual en les relacions sexuals entre lesbianes”) (M=3,70, DT=1,37). D’altra banda, la pregunta amb puntuació més baixa va ser la 38 (“Quan les dones diuen que no al sexe realment volen dir que sí”) (M=1,01, DT=1,57), seguit de la 39 (“Si un home aconsegueix convèncer a una dona per mantenir relacions sexuals utilitzant un mínim de força, això significa que ella vol que ell la forci”) (M=1,28, DT=1,66) i la 40 (“Quan una dona i un home comencen a enrotllar-se, els inconvenients de la dona respecte al sexe desapareixen automàticament”) (M=1,87, DT=1,49).

**Taula 2.** Resum estadístic descriptiu de l’Escala d’Actituds i Creences Congruents amb la Pornografia (n=82).

Pregunta	M (DT)	Pregunta	M (DT)	Pregunta	M (DT)	Pregunta	M (DT)
25	2,38 (1,78)	30	3,12 (1,74)	31	3,85 (1,74)	33	2,69 (1,83)
26	2,93 (2,07)	34	2,49 (1,98)	37	2,51 (1,98)	38	1,01 (1,57)
27	3,71 (1,73)	35	2,07 (1,78)	40	1,88 (1,49)	39	1,28 (1,66)
28	3,18 (1,85)	36	2,92 (1,67)				
29	3,39 (1,81)						
32	3,73 (1,92)						
Distorsió de la sexualitat	19,31 (6,89)	Rols sexuals	9,97 (5,65)	Mites de la violació	8,24 (3,87)	Resistència simbòlica	4,98 (4,24)
Total Escala d’Actituds i Creences Congruents amb la Pornografia 42,52 (17,48)							

**Gràfic 3.** Diagrama de caixa de l'Escaleta d'Actituds i Creences Congruents amb la pornografia per subescales (n=82).



## 7.5. Associació entre variables

### 7.5.1. Consum de Pornografia i EACCP

D'acord amb la hipòtesi que el consum de pornografia té efectes sobre les actituds congruents amb la pornografia, es va comprovar si existia aquesta relació. Es va plantejar com a hipòtesi nul·la que ambdues variables no estaven relacionades i com a hipòtesi alternativa que sí. Inicialment, es van calcular les freqüències reals i les esperades i, posteriorment, mitjançant la prova del khi quadrat, es va concloure que les diferències de puntuació de l'escaleta entre aquelles persones que consumien pornografia i aquelles que no, no eren significatives, acceptant així la hipòtesi nul·la ( $\chi^2=3,24$ ;  $\chi^2(0,05; 2df)=5,99$ ;  $p=0,19$ ). Per tant, les puntuacions de l'Escaleta d'Actituds i Creences Congruents amb la Pornografia no variaven en funció del consum de pornografia.

### 7.5.2. Consum de Categories Pornogràfiques i EACCP

Per tal de valorar si el consum de pornografia amb violència explícita fomenta més actituds congruents amb la pornografia que el consum de categories amb violència implícita, es va comprovar l'associació entre la variable consum de categories pornogràfiques,

segons si mostraven violència implícita o explícita, amb el resultat de l'Escala d'Actituds i Creences Congruents amb la Pornografia. La hipòtesi nul·la plantejada va ser que no hi havia associació entre variables, mentre que la hipòtesi alternativa va ser que sí. El resultat va indicar que no hi havia associació entre variables i, per tant, no hi havia una diferència significativa entre aquelles persones que consumien PVI i aquelles que consumien PVE en funció dels resultats de l'Escala d'Actituds ( $\chi^2=3,43$ ;  $\chi^2(0,05; 2df)=5,99$ ;  $p=0,17$ ).

En segon lloc, es volia comprovar si hi havia relació entre el nivell de Consum de PVE (baix, mig alt) i la puntuació de l'Escala d'Actituds (baix, mig alt), seguint el mateix plantejament. A partir dels resultats es va concloure que sí que hi havia relació entre ambdues variables i que les diferències eren significatives. En funció de les diferències entre les freqüències observades i esperades, es va trobar que les persones amb un alt consum de PVE reportaven un alt nivell d'actituds i creences congruents amb la pornografia, mentre que les persones amb un baix consum de PVE reportava un nivell mitjà d'actituds ( $\chi^2=12,85$ ;  $\chi^2(0,05; 4df)=9,488$ ;  $p=0,012$ ). Per tant, les persones que presentaven un alt consum de PVE van puntuar significativament més alt a l'Escala d'Actituds que aquelles que presentaven un consum baix o mig.

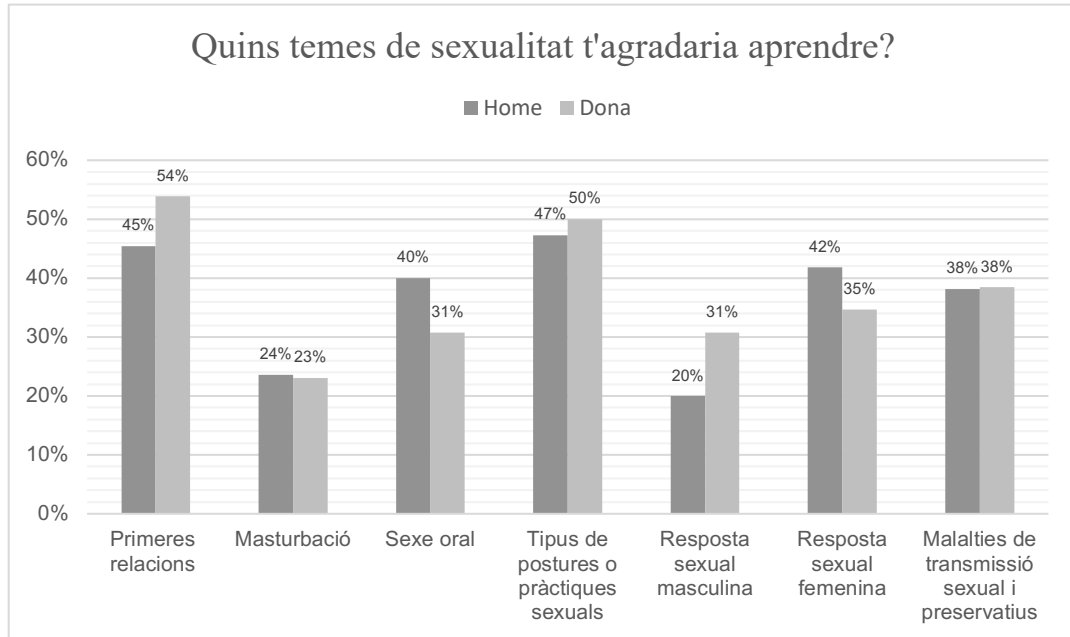
### **7.5.3. Sexe i educació afectiva-sexual, consum de pornografia i EACCP**

D'acord amb la hipòtesi 4, es volia comprovar si hi havia diferències significatives entre sexes en les diverses variables.

#### *Educació afectiva-sexual*

En relació a les diferències entre sexes, els nois mostraven més interès que les noies en sexe oral, masturbació i resposta sexual femenina; les noies mostraven més interès que els nois en primeres relacions, tipus de postures, resposta sexual masculina. Nois i noies van mostrar el mateix interès en les malalties de transmissió sexual i l'ús dels preservatius (Gràfic 4).

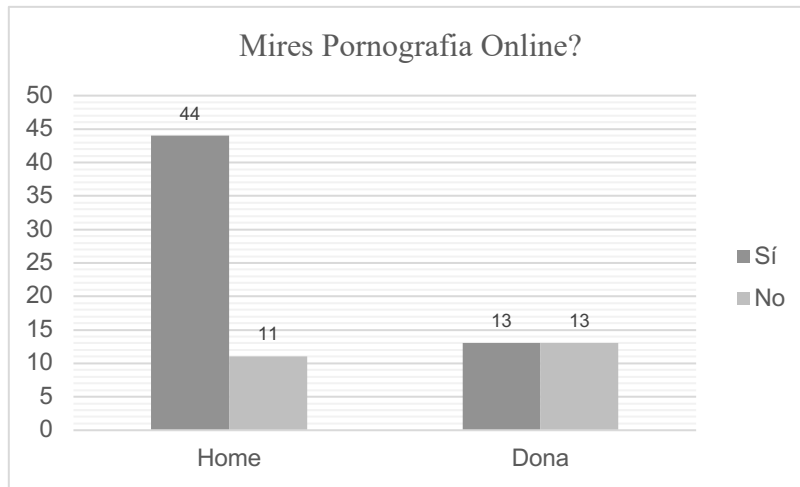
**Gràfic 4.** Percentatge de resposta de la pregunta sobre temes de sexualitat per sexes ( $n=81$ ).



### *Consum de pornografia*

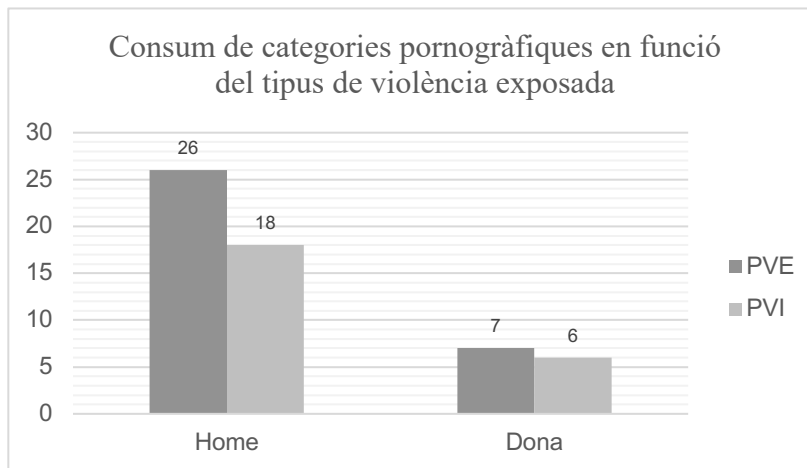
El percentatge de nois que consumia pornografia va ser del 80% mentre que el de noies va ser del 50% (Gràfic 5). Es va realitzar la prova del khi quadrat per fer un contrast d'hipòtesis, sent la hipòtesi nul·la que no hi havia diferències significatives i la hipòtesi alternativa que sí que n'hi havia. Els resultats van indicar que les diferències entre nois i noies pel que fa al consum de pornografia eren significatives i, per tant, es va acceptar la hipòtesi alternativa ( $\chi^2=7,62$ ;  $\chi^2(0,05; 1df)=3,84$ ;  $p=0,005$ ). Així, els nois miraven significativament més pornografia que les noies.

**Gràfic 5.** Nombre de persones que consumeixen pornografia per sexes ( $n=81$ ).



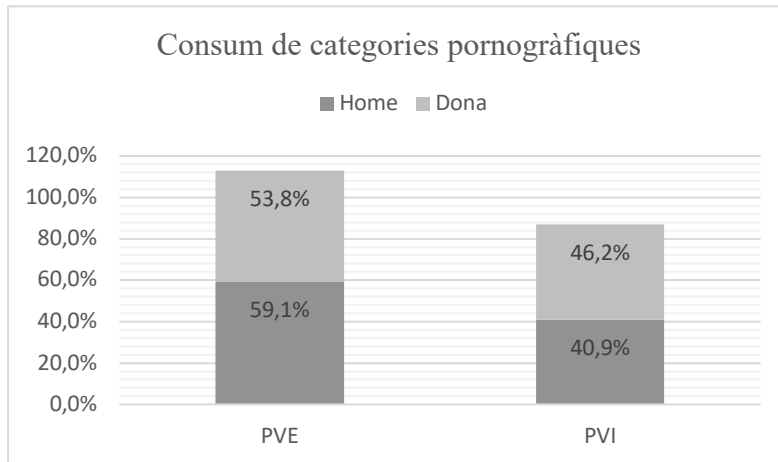
Un 40,9% de nois i un 46,2% de noies consumia categories de pornografia amb violència sexual implícita (PVI), mentre que un 59,1% de nois i un 53,8% de noies consumia categories de pornografia amb violència sexual explícita (PVE) (Gràfic 6 i 7). Les diferències entre sexes pel que fa al consum de categories PVI i PVE no van ser significatives ( $\chi^2=0,11$ ;  $\chi^2(0,05; 1df)=3,84$ ;  $p=0,73$ ), ni les diferències entre els nivells de consum de PVE ( $\chi^2=4,079$ ;  $\chi^2(0,05; 2df)=5,991$ ;  $p=0,13$ ), malgrat que el resultat va ser molt pròxim al nivell de significació. Per tant, nois i noies miraven PVI i PVE amb una freqüència similar.

**Gràfic 6.** Nombre de persones que consumeixen categories pornogràfiques en funció del tipus de violència exposada per sexes ( $n=57$ ).



*Nota.* PVI=pornografia amb violència implícita; PVE=pornografia amb violència explícita

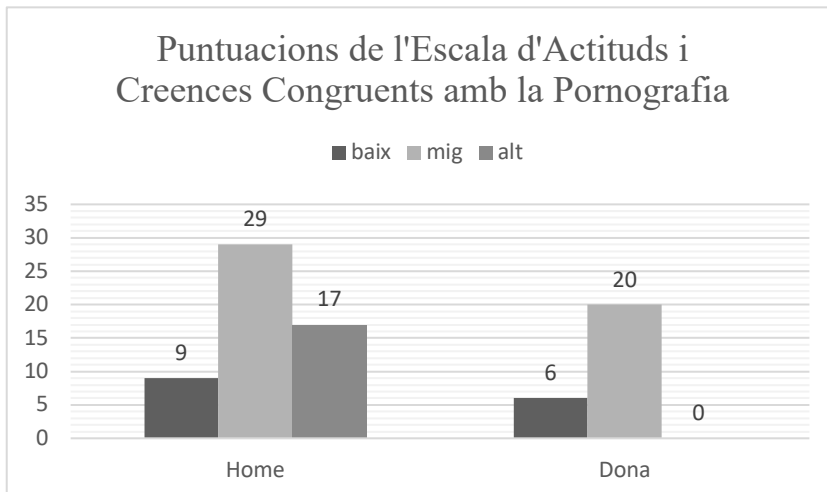
**Gràfic 7.** Percentatge de persones que consumeixen categories pornogràfiques en funció del tipus de violència exposada per sexes ( $n=57$ ).



#### *Escala d'Actituds i Creences Congruents amb la Pornografia*

Del total de la mostra, 9 nois (16,4%) i 6 noies (23,1%) tenien una puntuació baixa, 29 nois (52,7%) i 20 noies (76,9%) tenien una puntuació mitja, i 17 nois (23,6%) i cap noia tenen una puntuació alta (Gràfic 8). Els resultats de la prova del Khi quadrat van indicar que les diferències entre sexes en funció de l'Escala d'Actituds eren significatives pel que fa a les puntuacions altes ( $\chi^2=10,17$ ;  $\chi^2(0,05; 2df)=5,991$ ;  $p=0,006$ ). Per tant, els nois puntuaven significativament més alt a l'Escala d'Actituds que les noies.

**Gràfic 8.** Nombre de persones classificades per nivells a l'Escala d'Actituds i Creences Congruents amb la Pornografia per sexes ( $n=81$ ).





### *Consum de pornografia i Escala d'Actituds i Creences Congruents amb la Pornografia*

De les 57 persones que miraven pornografia, els homes tenien puntuacions baixes (15,9%), mitges (50%) i altes (34,1%). En canvi, les dones tenien puntuacions baixes (23,1%) i mitges (76,9%). Per tal de conèixer si les diferències eren significatives, es va realitzar un contrast d'hipòtesis seguint el procediment anterior. Els resultats de la prova del Khi quadrat van indicar que les diferències entre sexes en funció del consum de pornografia en la puntuació de l'Escala d'Actituds eren significatives ( $\chi^2=6,021$ ;  $\chi^2(0,05; 2df)=5,991$ ;  $p=0,049$ ). Per tant, els nois que consumien pornografia puntuaven significativament més alt a l'Escala d'Actituds que les noies que també consumien pornografia. En el cas de la mostra que no mirava pornografia, les diferències entre sexes no van ser significatives ( $\chi^2=2,58$ ;  $\chi^2(0,05; 2df)=5,991$ ;  $p=0,275$ ) (Taula 3).

**Taula 3.** Resultats de les proves de significació, utilitzant la prova del khi quadrat, per les puntuacions de l'Escola d'Actituds i per sexes.

<i>n</i>	Variables	$\chi^2$	$\chi^2$ (n. significació; g. llibertat)	Valor <i>p</i>
<b>Diferències en les puntuacions de l'Escola d'Actituds i Creences en funció de:</b>				
82	Consum de pornografia (Sí/No)	3,24	5,99 (0,05; 2df)	0,19
57	Consum de pornografia (Nois/Noies)	6,021	5,991 (0,05; 2df)	0,049*
58	Consum de pornografia violenta (PVI/PVE)	3,43	5,99 (0,05; 2df)	0,17
34	Nivell de consum de PVE (Alt/Baix)	12,85	9,488 (0,05; 4df)	0,012*
24	No consum de pornografia (Nois/Noies)	2,58	5,991 (0,05; 2df)	0,275
<b>Diferències entre sexes en funció de:</b>				
81	Consum de pornografia (Sí/No)	7,62	3,84 (0,05; 1df)	0,005*
57	Consum de pornografia violenta (PVI/PVE)	0,11	3,84 (0,05; 1df)	0,73
33	Nivell de consum de PVE (Alt/Baix)	4,079	5,991 (0,05; 2df)	0,13
81	Puntuacions de l'escala (Alt/Baix)	10,17	5,991 (0,05; 2df)	0,006*

Nota. \*=Diferències estadísticament significatives.

## 8. DISCUSSIÓ

El present treball corrobora que el consum de la pornografia *online* durant l'adolescència es tracta d'una pràctica habitual i normalitzada entre la població adolescent, tal i com ja s'ha mostrat en altres estudis. El 70,7% de la mostra estudiada afirma consumir pornografia *online*, situant-se al 80% en el cas dels nois i al 50% en les noies, d'acord amb altres estudis que informen resultats similars (Ballester i Orte, 2019; Sanjuán, 2020; Vélez,

2022, Serrano et al., 2020). El consum de pornografia és una pràctica més estesa entre els nois, mostrant així diferències en funció del sexe (Bernstein et al., 2022; Ballester i Orte, 2019; Stanley et al., 2018; Sanjuán, 2020; Vélez, 2022; Alonso et al., 2022).

Del total de la mostra, el 45,7% en consumeix una o varies vegades a la setmana o diàriament, mentre que el 32,1% menys d'una vegada al mes. La freqüència de consum també indica diferències per sexe, doncs el consum diari es produeix només en el cas de nois (9,1%) mentre que el consum de les noies és, majoritàriament, menys d'una vegada al mes (57,7%). Ballester i Orte (2019) troben dades similars, doncs el 58,8% dels enquestats consumeix diverses vegades a la setmana, i fins a un cop al dia en el 14% dels nois i en el 0,8% de les noies.

L'edat d'inici de consum de pornografia més primerenca es situa als 7 anys (3,7%), similar a altres estudis que la situen entre els 6 anys (Bernstein et al., 2022; Sanjuán, 2020) i els 8 anys (Ballester i Orte, 2019). A més, els mateixos estudis situen entre els 12 i els 14 anys l'edat d'inici més habitual, tal i com també indiquen els resultats d'aquest treball. L'estudi de Garmendia et al., (2019) troba que un 24% dels i de les adolescents d'entre 9 i 10 anys, el 53% d'entre 13 i 14, i el 75% d'entre 15 i 17 anys afirma haver vist imatges amb contingut sexual l'any 2018.

El relació al contingut visualitzat, el 41,4% de la mostra consumeix, únicament, categories pornogràfiques que mostren violència de forma implícita, sent l'eròtica la més consumida. El 58,6% consumeix, també, categories que representen la violència de forma explícita, sent la categoria MILF la més consumida. Les úniques persones que tenen un alt consum de pornografia amb violència explícita son els nois (11,5%), és a dir, que consumeixen entre 7 i 9 tipus de categories amb violència explícita diferents, mentre que les noies indiquen un nivell baix (57,1%) i mig (42,9%). Així mateix, es pot observar que les categories amb violència física son les menys visualitzades, entre les quals hi ha el sadomasoquisme (10%), la violació (9%), la violació grupal (7%) i el hentai violent (5%). Pel que fa al sexe femení, el consum de categories que mostren agressions físiques vers les dones és pràcticament nul, doncs tant sols 1 dona consumeix sadomasoquisme. Això indica que les dones no miren escenes en les que son agredides físicament, malgrat poden visualitzar altres escenes on la violència hi és de forma més o menys explícita o simbòlica, ja sigui perquè s'aconsegueix la submissió per altres mitjans, o bé, escenes en les que les dones, malgrat rebre agressions, mostren plaer.

El 77,6% consumeixen pornografia per masturbar-se i el 46,6% perquè és sexualment excitant, mentre que el 32,8% per aprendre sobre sexe i el 27,6% per satisfer

la curiositat, d'acord amb Ballester i Orte (2019) i Serrano et al. (2020). Així doncs, menys de la meitat utilitza la pornografia amb fins educatius, posant de relleu que la principal motivació és l'excitació sexual que genera (Bernstein et al., 2021). Aquest resultat és coherent amb el fet que tant sols els 15,9% de la mostra utilitza Internet per aprendre sobre educació afectiva-sexual, donat que reben l'educació, principalment, a l'Institut. A més, el 48,8% creuen que l'educació afectiva-sexual que han rebut ha sigut satisfactòria. En canvi, Sanjuán (2020) mostra que el 48% utilitza la pornografia com a font d'aprenentatge sexual, sent el grup d'iguals la principal via d'educació en un 67% dels casos, i conclou que els nois consumeixen pornografia per satisfer els desitjos sexuals, mentre que les noies ho miren per aprendre què s'espera d'elles. En aquest sentit, caldria aprofundir en les motivacions individuals i l'educació afectiva-sexual rebuda per tal de constatar si, d'acord amb els resultats trobats, la pornografia constitueix una de les fonts d'educació sexuals principals a l'adolescència, o no.

Per avaluar l'impacte de la pornografia sobre les actituds dels i de les adolescents, es va dissenyar una escala sobre les actituds i creences congruents amb el relat de la pornografia *mainstream online*, formada per quatre subescales, d'acord amb el marc teòric de partida. Els resultats indiquen que el 60% dels participants presenten un nivell mig d'actituds congruents amb la pornografia. No s'ha trobat una relació significativa entre el consum general de pornografia i les actituds congruents amb el relat pornogràfic, tot i que s'han trobat diferències significatives entre aquelles persones amb un alt consum de categories pornogràfiques amb violència explícita, comparat amb aquelles que presentaven un consum baix d'aquestes categories. Així, un alt consum de categories pornogràfiques amb violència explícita es relaciona amb més presència d'actituds congruents amb la pornografia, és a dir, distorsions sobre la sexualitat, actituds de suport als mites de la violació, als rols sexuals estereotipats o tradicionals i a la manca de percepció de la resistència simbòlica al sexe.

La subescala amb puntuacions més elevades és la distorsió de la sexualitat, de manera que consideren d'una importància rellevant el coit i l'orgasme en les relacions sexuals, i atribueixen als homes un major desig sexual i la pràctica de la masturbació, resultats similars als mostrats per Heras i Ortega (2009). A més, afirmen estar interessats en el sexe oral (37%) i en la masturbació (23,5%), i consumeixen pràctiques com el sexe anal (22,4%), el bukake (13,8%) i el gangbang (17,2%), pràctiques que prescriu la pornografia sobre com han de ser les relacions sexuals. La subescala sobre la percepció de la resistència simbòlica al sexe de les dones és la que obté puntuacions més baixes,

mostrant un desacord majoritari a les afirmacions “Quan les dones diuen que no al sexe realment volen dir que sí” i “Si un home aconsegueix convèncer a una dona per mantenir relacions sexuals utilitzant un mínim de força, això significa que ella vol que ell la forci”.

Pel que fa a les diferències entre els dos sexes, s'ha trobat que les diferències en les puntuacions a l'escala d'actituds és significativa, és a dir, que, en general, els nois han puntuat més alt que les noies a l'escala d'actituds. A més, els nois que consumeixen pornografia puntuen significativament més alt a l'escala d'actituds que les noies que també consumeixen pornografia, malgrat que les diferències no son significatives quan ambdós grups no consumeix pornografia.

El debat científic sobre l'impacte del consum de pornografia en les actituds dels i de les adolescents ha conclòs a favor i en contra de la relació. D'acord amb els resultats trobats en aquest treball, Gallego i Fernández-González (2019) troben, entre la població jove, una associació entre el consum de pornografia i rols de gènere més marcats, així com entre consum de pornografia i actituds vers la violència contra les dones, mostrant que la relació és significativament més forta per al consum de pornografia violenta. Peter i Valkenburg (2016) troben que l'exposició a la pornografia online es relaciona significativament amb creences sexuals estereotipades de gènere, així com la creença que les dones son objectes sexuals (Peter i Valkenburg, 2007), trobant que ambdues variables tenen una influència recíproca (Peter i Valkenburg, 2009) doncs, l'exposició a material pornogràfic és causa i conseqüència de la creença que les dones son objectes sexuals.

En la mateixa línia, Wright i Tokunaga (2016) confirmen que una major freqüència d'exposició a la pornografia i altres mitjans que cosifiquen a les dones, s'associa amb nocions més fortes de les dones com a objectes sexuals en homes adults joves. Alhora, els homes que veuen a les dones com a objectes sexuals tenen més actituds de suport a la violència contra les dones. Així mateix, Bernstein et al. (2022) conclouen que el consum problemàtic de pornografia en nois i noies joves s'associa positivament amb actituds de gènere i creences sexuals congruents amb la pornografia. Brown i L'Engle (2009), en un estudi longitudinal en adolescents dels Estats Units, troba que els adolescents que consumeixen material sexual explícit tenen actituds sobre els rols de gènere menys progressius. Stanley et al. (2018) troben que els nois que miren pornografia regularment mantenen significativament més actituds de gènere negatives.

D'altra banda, l'estudi de Kohut et al. (2015), realitzat sobre una àmplia mostra de població adulta estatunidenca, conclou que no hi ha relació entre el consum de pornografia

i les actituds de suport a la desigualtat de gènere, sinó que els qui consumeixen pornografia reporten actituds més igualitàries.

L'estudi d'Alonso et al. (2022) mostra diversos resultats en relació a l'autopercepció de la pornografia: entre el 37% i el 52,8% dels participants admet que la pornografia cosifica i els hi fa veure a les persones com a objectes; entre el 31% i 48% creu que la pornografia augmenta el sexisme; el 28,2% de les dones i el 17,6% dels homes creu que el consum de pornografia incita a les violacions i altres delictes sexuals. De la mateixa manera, Serrano et al. (2020) conclouen que el 52,8% dels participants fa referència a una visió de les persones com a objectes i el 48,4% refereix un augment del masclisme com a principals conseqüències de la pornografia, tal i com també indica l'estudi de Villena et al. (2020). Vélez (2022) conclou que un alt percentatge d'adolescents reconeix la ficció, la desigualtat, la violència i les pràctiques de risc i/o violentes de la pornografia.

D'altra banda, Sanjuán (2020) troba que el 36,8% dels adolescents que consumeixen més pornografia no distingeixen entre la ficció de la pornografia i les seves pròpies experiències sexuals. Els resultats d'aquest estudi indiquen que el 62,1% perceben efectes positius de la pornografia, mentre el 31% percep efectes negatius. A més, majoritàriament, creuen que el contingut és, algunes vegades o quasi sempre, violent (77%), malgrat que el 70,7% els agradaria reproduir les pràctiques que veuen.

## 9. CONCLUSIONS

L'objectiu d'aquest treball era conèixer si el consum de pornografia *mainstream online* té efectes sobre les actituds de la població adolescent, donat que es tracta d'una pràctica habitual a la nova era digital, per la facilitat d'accés que els i les adolescents tenen a una oferta desmesurada i gratuïta d'aquest producte. En aquest sentit, es confirma la hipòtesi 1 (la pornografia *online* és un producte de consum habitual entre la població adolescent).

A partir dels resultats analitzats, es conclou, en primer lloc, que el consum de pornografia influencia l'imaginari sexual dels i de les adolescents, facilitant una construcció distorsionada i estereotipada de la sexualitat en una població especialment vulnerable donat que encara no han assolit una maduració emocional suficient per interpretar el contingut pornogràfic. Per tant, la hipòtesi 2 (la pornografia afecta l'imaginari sexual dels i de les adolescents) també es veu corroborada.

En segon lloc, la relació entre consum de pornografia i actituds congruents amb el relat pornogràfic és significativa només per aquelles persones que consumeixen un alt nivell de pornografia amb violència explícita que, en aquesta mostra, són únicament nois. En la mateixa línia, els resultats mostren diferències significatives en les puntuacions de l'escala en funció del sexe i del consum de pornografia. Per tant, els nois que consumeixen pornografia, i de caràcter més violent, mostren puntuacions significativament més altes a l'escala d'actituds que les noies que també consumeixen pornografia però de caràcter menys violent. Així, les actituds congruents amb la pornografia es veuen afectades de manera diferent en funció del sexe i en funció de la violència explícita del contingut, i es confirmen, doncs, les hipòtesis 3 (la pornografia afecta les actituds en el sentit que afavoreix les actituds congruents amb la pornografia) i 4 (hi ha diferències significatives entre sexes pel que fa al consum de pornografia i a les actituds congruents amb la pornografia).

Les diferències significatives que s'han trobat podrien explicar-se a partir del model de susceptibilitat diferencial dels efectes dels mitjans (DSMM, Valkenburg i Peter, 2013), malgrat que en aquesta investigació no s'ha profunditzat sobre el sentit de la relació. D'una banda, l'ús dels mitjans es veu influenciat per variables disposicionals, de desenvolupament i socials que fomenten el consum de material congruent amb les actituds i comportaments preexistents i les normes socials del context. Així, el sexe seria una variable disposicional decisiva. De la mateixa manera, les persones amb actituds masculistes i d'acceptació de la violència vers les dones tendrien a consumir més pornografia violenta. En aquest cas, la socialització de gènere i la construcció del desig sexual masculí hi tindria un paper rellevant (Alario, 2021b).

D'altra banda, la relació recíproca entre l'ús dels mitjans, les variables de susceptibilitat i els efectes que genera, pot fomentar que les persones que consumeixen pornografia violenta normalitzin aquestes actituds i comportaments, això disminueix l'avaluació negativa que en fan i la perceben com a més estimulants. En aquest sentit, és l'efecte de l'ús dels mitjans el que influeix a les variables de susceptibilitat disposicional, en aquest cas, a les actituds dels i de les adolescents.

En el marc d'un debat científic més ampli, és necessari seguir investigant sobre aquesta temàtica donat que, com també s'ha constatat per altres autors/es, el consum de pornografia genera un impacte sobre les percepcions, les actituds i les conductes dels adolescents (Ballester et al., 2021; Ballester et al., 2020; Ballester i Orte, 2019). En concret, el consum de pornografia es relaciona amb una percepció distorsionada, cosificadora i masculista de la sexualitat (Vélez, 2022), actituds d'acceptació de la violència vers les dones

(Gallego i Fernández-González, 2019), comportaments sexuals agressius (Ybarra et al., 2011) i violència contra la parella (Rostad et al., 2019), alhora que pot donar lloc a formes de consum problemàtiques (Bernstein et al., 2022) i a conductes de risc (Massey et al., 2021).

Aquest estudi quantitatiu presenta diverses limitacions que cal esmentar. En primer lloc, les dades recopilades provenen d'una mostra feta expressament i com a tal, no és representativa ni es poden fer extensius els resultats a la població general. En segon lloc, es tracta d'informació proporcionada pels propis participants fet que pot presentar biaixos degut a la naturalesa sensible del tema estudiat, malgrat l'anonimat. Per últim, avaluar el consum de pornografia violenta en una mostra de població adolescent no ha estat fàcil i s'ha optat per l'avaluar-lo mitjançant les categories presents als portals pornogràfics, donat que són termes amb els quals ja estan familiaritzats. S'ha descartat l'alternativa d'utilitzar preguntes concretes per saber si consumeixen pràctiques específiques de violència contra les dones perquè no s'ha considerat adient fer-ne referència de forma tan explícita, tot i que l'avaluació hagués estat més acurada. S'ha utilitzat un llenguatge el màxim respectuós possible i s'han exclòs altres categories més extremes que podrien haver traspassat els límits ètics.

Finalment, aquest treball té implicacions a nivell teòric i aplicat. Per una banda, es contribueix amb noves dades a un camp d'investigació que requereix situar-se a una posició prioritària donat els efectes sobre la població adolescent i la seva relació amb la violència contra les dones. De l'altra, incentiva a repensar i millorar els abordatges de la pornografia que es duen a terme a nivell familiar, educatiu, polític i legislatiu.



## BIBLIOGRAFIA

- Alario, M. [Mónica] (2021a). *Política sexual de la pornografía*. Ediciones Cátedra.
- Alario, M. [Mónica] (2021b). ¿Por qué los hombres pueden excitarse ejerciendo violencia? Un análisis de la invisibilización y la erotización de la violencia sexual contra las mujeres en la pornografía. *Atlánticas: Revista Internacional de Estudios Feministas*, 6(1), 190-218. <https://doi.org/10.17979/arief.2021.6.1.7164>
- Alonso Ruido, P. [Patricia], Sande Muñiz, M. [María] i Regueiro Fernández, B. [Bibiana] (2022). ¿Pornografía al alcance de un clic? Una revisión de la literatura reciente sobre adolescentes españoles. *Revista de Estudios e Investigación En Psicología y Educación*, 9(1), 1-18. <https://revistas.udc.es/index.php/reipe/article/view/reipe.2022.9.1.8653>
- Ballester Brage, L. [Lluís] i Orte Socias, C. [Carmen] (2019). *Nueva pornografía y cambios en las relaciones interpersonales de adolescentes y jóvenes*. Ediciones Octaedro.
- Ballester Brage, L. [Lluís], Rosón Varela, C. [Carlos] i Facal Fondo, T. [Teresa] (2020). *Pornografía y educación afectivosexual*. Ediciones Octaedro. <https://octaedro.com/wp-content/uploads/2020/11/09091.pdf>
- Ballester, Ll. [Lluís], Rosón, C. [Carlos], Fondo, T. [Teresa] i Gómez, R. [Rocío] (2021). Nueva pornografía y desconexión empática. *Atlánticas: Revista Internacional de Estudios Feministas*, 6(1), 67-105. <https://doi.org/10.17979/arief.2021.6.1.7075>
- Bernstein, S. [Shireen], Warburton, W. [Wayne], Bussey, K. [Kay] i Sweller, N. [Naomi] (2022). Pressure, preoccupation, and porn: The relationship between internet pornography, gendered attitudes, and sexual coercion in young adults. *Psychology of Popular Media. Advance Online Publication*. <https://doi.org/10.1037/ppm0000393>
- Bernstein, S. [Shireen], Warburton, W. [Wayne], Bussey, K. [kay] i Sweller, N. [Naomi] (2021). "Rule 34: if it exist, there is porn of it...". Insights into the content choices, viewing reasons and attitudinal impact of Internet pornography among Young adults.

*Sexual Health & Compulsivity*, 28(1-2), 1-28.  
<https://doi.org/10.1080/26929953.2021.1986763>

Boletín Oficial del Estado (2022). *Ley Orgánica 10/2022, de 6 de septiembre, de garantía integral de la libertad sexual*. <https://www.boe.es/buscar/pdf/2022/BOE-A-2022-14630-consolidado.pdf>

Bridges, A. J. [Ana J.], Wosnitzer, R. [Robert], Scharrer, E. [Erica], Sun, C. [Chyng] i Liberman, R. [Rachael] (2010). Agressions and sexual behavior on best-selling pornography videos: a content analysis Update. *Violence Against Women*, 16 (10), 1065-1085. <https://doi.org/10.1177/1077801210382866>

Brown, J. [Jane] i L'Engle, K. [Kelly] (2009). X-rated: sexual attitudes and behaviors associated with U.S. early adolescents' exposure to sexually explicit media. *Communication Research*, 36(1), 129-151. <https://doi.org/10.1177/0093650208326465>

Burt, M. [Martha] (1980). Cultural myths and supports for rape. *Journal of Personality and Social Psychology*, 38(2), 217-2230. <https://doi.org/10.1037/0022-3514.38.2.217>

Calvo, A. [Alba] (2023). Cuerpos múltiples, líquidos, insaciables y en venta: notas sobre sexualidad e igualdad en los y las adolescentes de Salamanca y provincia. *Conciencia Social (segunda época)*, 6, 135-150. <https://doi.org/10.7203/concienciasocial.6.25935>

Cobo, R. [Rosa] (2022). *Pornografía. El placer del poder*. Penguin Random House.

Cook-Craig, P. [Patricia], Coker, A. [Ann], Clear, E. [Emily], Garcia, L. [Lisandra], Bush, H. [Heather], Brancato, C. [Candance], Williams, C. [Corrine] i Fisher, B. [Bonnie] (2014). Challenge and opportunity in evaluating a diffusion-based active bystander prevention program: Green Dot in High Schools. *Violence Against Women*, 20(10), 1179-1202. <https://doi.org/10.1177/1077801214551288>

De Blas, A. [Ana], Atencio, G. [Graciela], Daza, M.M. [María del Mar] i Pedernera, L. [Laura] (2023). *¿Qué es la violencia sexual?* <https://geoviolenciasexual.com/que-es-la-violencia-sexual-dossier/>

Dworkin, A. [Andrea] (1981). *Pornography. Men possessing women*. Plume.

Family Save Media (2023). *Pornography estatistics*. <https://www.familysafe.com/pornography-statistics/#anchor1>

Fernández-Ballesteros, R. [Rocío] (2013). *Principales técnicas en la evaluación psicológica* [recurs d'aprenentatge]. Campus de la Universitat Oberta de Catalunya, aula virtual.

Flood, M. [Michael] (2009). The harms of pornography exposure among children and young people. *Child Abuse Review*, 18(6), 384-400. <https://doi.org/10.1002/CAR.1092>

Flood, M. [Michael] i Pease, B. [Bob] (2009). Factors influencing attitudes to violence against women. *Trauma, Violence & Abuse*, 10(2), 125-142. <https://doi.org/10.1177/1524838009334131>

Fritz, N. [Niki], Malic, V. [Vinny], Paul, B. [Bryant] i Zhou, Y. [Yanyan] (2020). A descriptive analysis of the types, targets and relative frequency of aggression in mainstream pornography. *Archives of Sexual Behavior*, 49, 3041-3053. <https://doi.org/10.1007/s10508-020-01773-0>

Gabriel, K. [Karen] (2017). El poder de las culturas del porno. *Estado del poder*. <https://longreads.tni.org/stateofpower/power-of-porn-cultures>

Gallego, C. [Claudia] i Fernández-González, L. [Liria] (2019). ¿Se relaciona el consumo de pornografía con la violencia hacia la pareja? El papel moderador de las actitudes hacia la mujer y la violencia. *Behavioral Psychology*, 27(3), 431-454. <https://www.behavioralpsycho.com/wp-content/uploads/2019/12/05.Gallego-27-3.pdf>

- García-Cueto, E. [Eduardo], Rodríguez-Díaz, F. J. [Francisco J.], Bringas-Molleda, C. [Carolina], López-Cepero, J. [Javier], Paíno-Quesada, S. [Susana] i Rodríguez-Franco, L. [Luis] (2014). Development of the Gender Role Attitudes Scale (GRAS) amongst Young Spanish people. *International Journal of Clinical and Health Psychology*, 1, 61-68. <https://doi.org/10.1016/j.ijchp.2014.10.004>
- Garmendia, M. [Maialen], Jiménez, E. [Estefanía], Karrera, I. [Iñaki], Larrañaga, N. [Nekane], Casado, M.Á. [Miguel Ángel], Martínez, G. [Gemma] i Garitaonandia, C. [Carmelo] (2019). Actividades, mediación, oportunidades y riesgos online de los menores en la era de la convergència mediàtica. *INCIBE: Instituto Nacional de Ciberseguridad*. <http://hdl.handle.net/10810/49632>
- Gerger, H. [Heike], Kley, H. [Hanna], Bohner, G. [Gerd] i Siebler, F. [Frank] (2007). The acceptance of modern myths about sexual aggression (AMMSA) scale: Development and validation in German and English. *Aggressive Behavior*, 33, 422-440. <https://doi.org/10.1002/ab.20195>
- Hald, G.M. [Gert Martin], Malamuth, N.M. [Neil M.] i Yuen, C. [Carlin] (2010). Pornography and attitudes supporting violence against women: revisiting the relationship in nonexperimental studies. *Aggressive Behavior*, 36, 14-20. <https://doi.org/10.1002/ab.20328>
- Heras Sevilla, D. [Davinia] i Lara Ortega, F. [Fernando] (2009). Actitudes e inquietudes sobre la sexualidad en la adolescencia: diferencias de género. *International Journal of Developmental and Educational Psychology*, 4(1), 335-344. <https://salutsexual.sidastudi.org/es/registro/ff80818148f48b4a01491ceefab900d8>
- Jensen, R. [Rober] (2019). La pornografía normaliza la violación. *Dopamina*, 94-96. <https://www.daleunavuelta.org/wp-content/uploads/2022/01/DOPAMINA-2016-2021.pdf>
- Kohut, T. [Taylor], Baer, J. [Jodie] i Watts, B. [Brendan] (2015). Is pornography really about “making hate to women”? pornography users hold more gender egalitarian attitudes than nonusers in a representative americans ample. *The Journal of Sex Research*, 53(1), 1-11. <https://doi.org/10.1080/00224499.2015.1023427>

- León, O. G. [Orfelio G.] i Montero, I. [Ignacio] (2019). *Introducció i metodologia d'enquestes* [recurs d'aprenentatge]. Campus de la Universitat Oberta de Catalunya, aula virtual. [https://campus.uoc.edu/annotation/20b41ea2d5113ca74c646cd200108f29/926704/PID\\_00271118/PID\\_00271118.html](https://campus.uoc.edu/annotation/20b41ea2d5113ca74c646cd200108f29/926704/PID_00271118/PID_00271118.html)
- MacKinnon, C. [Catherine] (1989). Sexuality, pornography and method: "pleasure under patriarchy". *Ethics*, 99(2), 314-346. <https://www.jstor.org/stable/2381437>
- Massey, K. [Kristina], Burns, J. [Jan] i Franz, A. [Anke] (2021). Young people, sexuality and the age of pornography. *Sexuality & Culture: An Interdisciplinary Quarterly*, 25(1), 318-336. <https://link.springer.com/article/10.1007/s12119-020-09771-z>
- McKee, A. [Alan] (2005). The objectification of women in mainstream pornographic videos in Australia. *The Journal of Sex Research*, 42(4). 277-290. <https://www.jstor.org/stable/3813780>
- Megías, J. [Jesús], Romero-Sánchez, M. [Mónica], Durán, M. [Mercedes], Moya, M. [miguel] i Bohner, G. [Gerd] (2011). Spanish validation of the acceptance of modern myths about sexual aggression scale (AMMSA). *The Spanish Journal of Psychology*, 14(2), 912-925. [https://doi.org/10.5209/rev\\_SJOP.2011.v14.n2.37](https://doi.org/10.5209/rev_SJOP.2011.v14.n2.37)
- Meneses, J. [Julio] (2016). *El qüestionari* [recurs d'aprenentatge]. Campus de la Universitat Oberta de Catalunya, aula virtual. [https://campus.uoc.edu/annotation/20b41ea2d5113ca74c646cd200108f29/926704/PID\\_00229028/PID\\_00229028.html](https://campus.uoc.edu/annotation/20b41ea2d5113ca74c646cd200108f29/926704/PID_00229028/PID_00229028.html)
- Monferrer, M. [Marta] i Flor, P. [Patricia] (2015). Elaboración y validación de una escala de actitudes hacia la pornografía. *Àgora de Salut*, 2(26), 191-201. [https://repositori.uji.es/xmlui/bitstream/handle/10234/126583/19\\_Monferrer%2c\\_Flor.pdf?sequence=1&isAllowed=y](https://repositori.uji.es/xmlui/bitstream/handle/10234/126583/19_Monferrer%2c_Flor.pdf?sequence=1&isAllowed=y)
- Morales, P. [Paola] (2019). Configuraciones narrativas sobre sexualidad: el discurso sexual en el porno online y la mirada del espectador. *Encrucijadas. Revista Crítica de Ciencias Sociales*, 17, 1-27. <https://recyt.fecyt.es/index.php/encrucijadas/article/view/79186>

- Nacions Unides (2023). *Tipos de violencia contra las mujeres y las niñas*.  
<https://www.unwomen.org/es/what-we-do/ending-violence-against-women/faqs/types-of-violence>
- Osman, S. [Suzanne] (2003). Predicting men's rape perceptions based on the belief that "No" really means "Yes". *Journal of Applied Social Psychology*, 33(4), 683-692.  
<https://doi.org/10.1111/j.1559-1816.2003.tb01919.x>
- Peter, J. [Jochen] i Valkenburg, P. [Patti] (2007). Adolescents' exposure to a sexualized media environment and their notions of women as sex objects. *Sex Roles: A Journal of Research*, 56(5-6), 381-395. <https://doi.org/10.1007/s11199-006-9176-y>
- Peter, J. [Jochen] i Valkenburg, P. [Patti] (2009). Adolescents' exposure to sexually explicit Internet material and notions of women as sex objects: assessing causality and underlying processes. *Journal of Communication*, 59(3), 407-433.  
<https://doi.org/10.1111/j.1460-2466.2009.01422.x>
- Peter, J. [Jochen] i Valkenburg, P. [Patti] (2016). Adolescents and pornography: a review of 20 years of research. *The Journal of Sex Research*, 53(4-5), 509-531.  
<https://doi.org/10.1080/00224499.2016.1143441>
- Rich, A. [Adrienne] (1980). Compulsory heterosexuality and lesbian existence. *Journal of Women's History*, 15(3), 11-48. <https://doi.org/10.1353/jowh.2003.0079>
- Rostad, W. L. [Whitney L., Gittins-Stone, D. [Daniel], Huntington, C. [Charlie], Rizzo, C. J. [Christie J.], Pearlman, D. [Deborah] i Orchowski, L. [Lindsay] (2019). The association between exposure to violent pornography and teen dating violence in Grade 10 high school students. *Archives of Sexual Behavior*, 48(7), 2137-2147.  
<https://doi.org/https://doi.org/10.1007/s10508-019-1435-4>
- Sáez-González, E. [Elena] (2022). La pornografía como ideóloga de la violencia sexual: los contenidos pornográficos y su traducción a la realidad social. A E. [Elena] Bandrés, R. [Rocio] Díez i T. [Tasia] Aránguez, *Feminismos aplicados. Un enfoque desde la educación, género, violencia estructural y los movimientos sociales* (p.235-261). Dykinson, S.L.

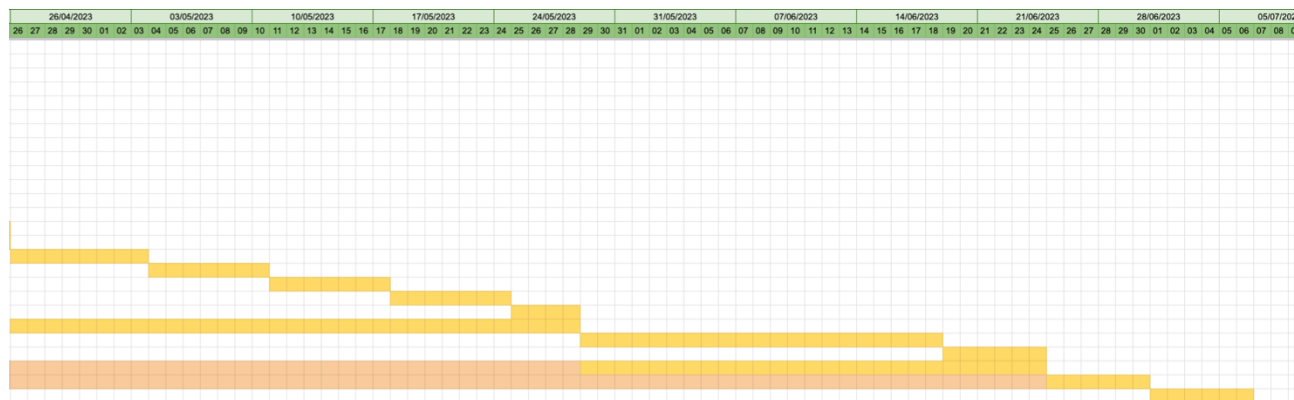
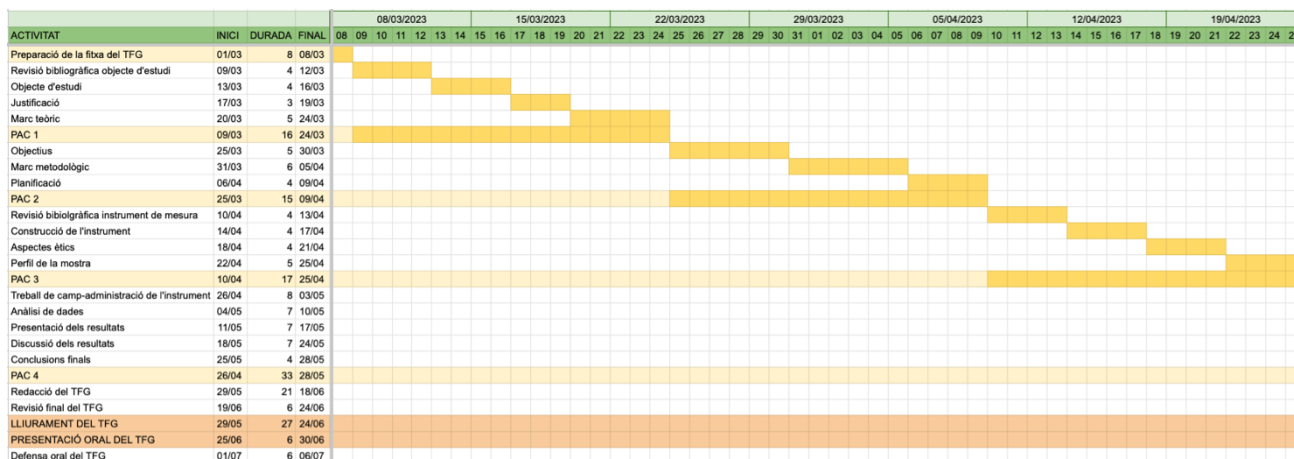
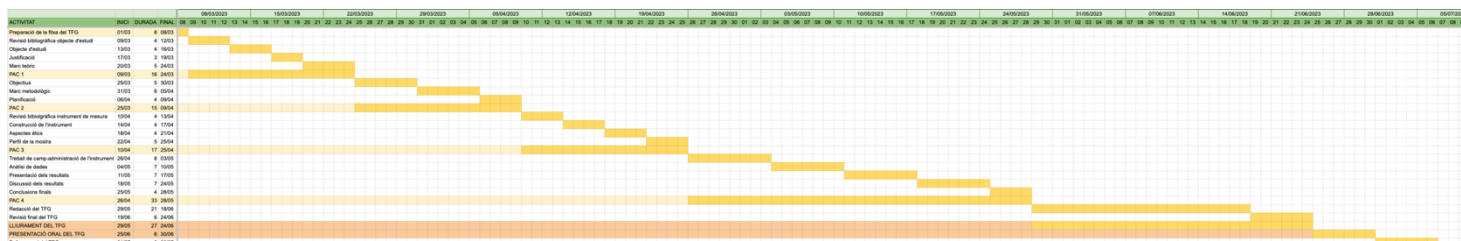
- Sanjuán, C. [Cristina] (2020). *(Des)información sexual: pornografía y adolescencia*. Save the Children. [https://www.savethechildren.es/sites/default/files/2020-11/Informe\\_Desinformacion\\_sexual-Pornografia\\_y\\_adolescencia.pdf](https://www.savethechildren.es/sites/default/files/2020-11/Informe_Desinformacion_sexual-Pornografia_y_adolescencia.pdf)
- Serrano Romero, G. [Gabriel], Villena Moya, A. [Alejandro] i Chiclana Actis, C. [Carlos] (2020). Uso de pornografía en adolescentes y educación sexual. *Revista Desexología*, 9(2), 52-59. <https://desexologia.com/wp-content/uploads/2022/10/Vol-9-No2-Diciembre-2020.pdf>
- Stanley, N. [Nicky], Barter, C. [Christine], Wood, M. [Marsha], Aghtaie, N. [Nadia], Larkins, C. [Cath], Lanau, A. [Alba] i Överlien, C. [Carolina] (2018). Pornography, sexual coercion and abuse and sexting in young people's intimate relationships: A European study. *Journal of Interpersonal Violence*, 33(19), 2919-2944. <https://doi.org/https://doi.org/10.1177/0886260516633204>
- Valcárcel, A. [Amelia] (2019). *Ahora, feminismo. Cuestiones candentes y frentes abiertos*. Ediciones Cátedra.
- Valkenburg, P. M. [Patti M.] i Peter, J. [Jochen] (2013). The differential susceptibility to media effects model. *Journal of Communication*, 63, 221-243. <https://doi.org/10.1111/jcom.12024>
- Vélez, M.T. [M<sup>a</sup> Teresa] (2022). La influencia de la pornografía en las relaciones sexuales en jóvenes y adolescentes: un análisis del consumo de pornografía en Cantabria. *Ehquidad: La Revista Internacional de Políticas de Bienestar y Trabajo Social*, 17, 153-178. <https://doi.org/10.15257/ehquidad.2022.0006>
- Villena, A. [Alejandro], Blanco, A. [Alicia], Normand, E. [Enrique] i Chiclana, C. [Carlos] (2020, setembre). *Adolescentes, educación sexual y pornografía: una actualización*. AESEXAME, Salamanca, Espanya. <https://www.researchgate.net/publication/344327598> Adolescentes educacion sexual y pornografía una actualización

- Vives, J. [Jaume], Portell, M. [Mariona] i Boixadós, M. [Mercè] (2014). *Mètodes d'investigació quantitativa. Episodi 0* [recurs d'aprenentatge]. Campus de la Universitat Oberta de Catalunya, aula virtual. [https://campus.uoc.edu/annotation/20b41ea2d5113ca74c646cd200108f29/926704/PID\\_00215469/PID\\_00215469.html](https://campus.uoc.edu/annotation/20b41ea2d5113ca74c646cd200108f29/926704/PID_00215469/PID_00215469.html)
- Ward, M. [Monique] (2002). Does television exposure affect emerging adults' attitudes and assumptions about sexual relationships? Correlational and experimental confirmation. *Journal of Youth and Adolescence*, 31(1), 1-15. <https://doi.org/10.1023/A:1014068031532>
- Wright, P.J. [paul J.] i Tokunaga, R.S. [Robert S.] (2016). Men's objectifying media consumption, objectification of women, and attitudes supportive of violence against women. *Archives of Sexual Behavior*, 45, 955-964. <https://doi.org/10.1007/s10508-015-0644-8>
- Ybarra, M. [Michele], Mitchell, K. [Kimberly], Hamburger, M. [Merle], Diener-West, M. [Marie] i Leaf, P. [Philip] (2011). X-rated material and perpetration of sexually aggressive behavior among children and adolescents: is there a link? *Aggressive Behavior*, 37(1), 1-18. <https://doi.org/10.1002/ab.20367>



# ANNEX 1

A continuació, es presenta el diagrama de Gantt (sencer i ampliat) on surten anotades totes les activitats dutes a terme en el procés d'investigació i les dates.



## ANNEX 2

A continuació, es presenta el qüestionari administrat a la mostra de població:

### LA VISUALITZACIÓ DE PORNOGRAFIA ONLINE A L'ADOLESCÈNCIA

Benvolgudes i benvolguts adolescents,

el següent qüestionari forma part d'un **Treball Final del Grau de Psicologia** que estudia quin és l'impacte de visualitzar Pornografia Online en la població adolescent d'entre 15 i 19 anys. Per això, és necessari que les persones interessades en respondre hagueu mirat, almenys, un vídeo pornogràfic alguna vegada.

La vostra participació és imprescindible per obtenir les dades necessàries per la investigació, així com per contribuir a la recerca científica i a les millores que comporta per a tota la societat. Per això us demanem que contesteu de forma sincera a les preguntes plantejades. Altrament, la vostra participació no comporta cap risc i no es requerirà cap altre tipus de participació en un futur.

El temps per completar les respostes és de menys de 10 minuts i s'ha de respondre de forma individual. La participació és voluntària i es pot renunciar en qualsevol moment. Les dades proporcionades s'utilitzaran únicament per als fins de la investigació i seran tractades amb confidencialitat, garantint la privacitat i l'anonimat dels i les participants.

En el cas que us sorgeixi algun dubte relacionat amb el qüestionari o qualsevol altre motiu, podeu escriure un correu electrònic a: [aratesc@uoc.edu](mailto:aratesc@uoc.edu). A continuació us presentem el qüestionari, juntament amb indicacions que us seran d'utilitat per respondre a les preguntes. Moltes gràcies per la vostra col·laboració.

Atentament,

Estudiant de Psicologia de la Universitat Oberta de Catalunya

---

Política de Privacitat:

He llegit i accepto la Política de Privacitat:

<https://docs.google.com/document/d/1fhDqSAqWjJh2w367uFeZNV5wsSeSVblvBjr6USyFiAo/edit?usp=sharing>

Consentiment informat:

Accepto participar en aquesta investigació, conec el meu dret a retirar-me'n quan vulgui i els drets que m'assisteixen, tal i com consta a la informació facilitada.

En primer lloc, necessitem recollir algunes dades personals per contextualitzar l'estudi. Aquestes seran tractades de forma anònima i confidencial. Si us plau, responeu a les següents preguntes a l'espai indicat:

1. Quina edat tens?

.....

2. Quin és el teu sexe?
  - Home
  - Dona
  - Altres
3. Quina és la teva orientació sexual?
  - Heterosexual
  - Homosexual
  - Bisexual
  - No definit
  - Altres
  - No vull contestar
4. Quina és la teva nacionalitat?  
.....
5. Actualment, resideixes a Catalunya?
  - Sí
  - No
6. Actualment, resideixes a una zona rural o urbana?
  - Resideixo a una zona rural
  - Resideixo a una zona urbana
7. Actualment, a què et dediques? (Pots marcar varies respostes)
  - Estudio
  - Treballo
  - Busco feina
  - No estic fent cap activitat
  - No vull contestar
8. Indica el teu nivell d'estudis més alt finalitzat:
  - Sense estudis
  - Educació primària
  - Educació Secundària Obligatòria (ESO)
  - Cicle Formatiu de Grau Mig
  - Cicle Formatiu de Grau Superior
  - Batxillerat
  - Altres
  - No vull contestar
9. Actualment tens parella sentimental?
  - Sí
  - No
  - No vull contestar

A continuació, necessitem recollir dades sobre l'educació afectiva-sexual rebuda. Si us plau, contesta les següents preguntes:

10. Has rebut alguna vegada educació afectiva-sexual?
  - Sí
  - No
  - No ho sé
  - No vull contestar

11. Si l'has rebut, consideres que ha sigut satisfactòria?
- Sí
  - No
  - No ho sé
  - No vull contestar
  - No he rebut educació afectiva-sexual
12. Si l'has rebut, on ha sigut? (Pots marcar varies respostes)
- A l'Institut
  - A casa
  - En tallers sobre sexualitat
  - Per Internet
  - Altres
  - No vull contestar
  - No he rebut educació afectiva-sexual
13. Quins temes de sexualitat t'agradaria aprendre (Pots marcar varies respostes)
- Primeres relacions
  - Masturbació
  - Sexe oral
  - Tipus de postures o pràctiques sexuals
  - Resposta sexual masculina
  - Resposta sexual femenina
  - Malalties de transmissió sexual i preservatius
  - Altres
  - No ho sé
  - No vull contestar

Seguidament, necessitem obtenir dades sobre el consum de pornografia online. Si us plau, contesta les següents preguntes:

14. Consumeixes pornografia online?
- Sí
  - No
15. Quan va ser la última vegada que vas consumir pornografia online?
- Fa més de 6 mesos
  - En els últims 6 mesos
  - A l'últim mes
  - A la última setmana
  - A les últimes 24 hores
16. Amb quina freqüència consumeixes pornografia online?
- Menys d'una vegada al mes
  - Varies vegades al mes
  - Una vegada a la setmana
  - Varies vegades a la setmana
  - Diàriament
17. A quina edat recordes haver consumit pornografia online per primera vegada?  
.....
18. Per quins motius consumeixes pornografia online? (Pots marcar varies respostes)

- Perquè és sexualment excitant
- Per masturbar-me
- Perquè la miro amb la meua parella
- Perquè la miro amb amics/gues
- Per curiositat
- Per aprendre sobre sexe
- Altres
- No ho sé
- No vull contestar

19. Quines categories pornogràfiques consumeixes? (Pots marcar varies respostes)

- Eròtica (un home i una dona mantenen relacions sexuals en un ambient romàntic)
- Dominació i submissió femenina (la dona és submisa)
- Relacions sexuals vaginals
- Violació (un home força a una dona per tenir relacions sexuals mentre ella es resisteix, encara que finalment ella acabi gaudint)
- Dominació i submissió masculina (l'home és submís)
- Violació grupal (un grup d'homes força a una dona per tenir relacions sexuals mentre ella es resisteix, encara que finalment ella acabi gaudint)
- Relacions sexuals anals
- Sexe amb adolescents (l'home manté relacions amb una noia adolescent)
- Pornografia gay (relacions sexuals entre homes)
- Gangbang (pràctiques sexuals grupals entre varis homes i una o dues dones)
- Sexe oral masculí
- Bukake (diversos homes ejaculen a la cara o al cos d'una dona)
- Sexe oral femení
- Pornografia ètnica (apareixen dones de diferents ètnies: asiàtiques, llatines, europees...)
- MILF (nois joves tenen relacions amb dones madures que podrien ser la seva mare)
- Hentai (material pornogràfic amb personatges d'anime)
- Hentai violent (material pornogràfic amb personatges d'anime en el que l'home utilitza la violència contra la dona)
- Lesbiana (dues dones mantenen relacions sexuals)
- Nines sexuals (l'home utilitza una nina per mantenir relacions sexuals)
- Sodomasquisme (la dona demana i gaudeix sent agredida amb instruments)
- Altres

20. Per quina raó esculls visualitzar aquest tipus de contingut? (Pots marcar varies respostes)

- Perquè m'ho ha recomanat algun amic/ga
- Escullo entre els vídeos amb més visualitzacions
- Escullo segons el tipus de pràctica sexual mostrada
- Escullo en funció de l'orientació sexual dels personatges
- Escullo en funció de les característiques físiques dels personatges
- Escullo segons l'edat dels personatges
- Altres
- Ho faig de forma aleatòria, sense motiu
- No vull contestar

21. Creus que el contingut de la pornografia online és, a vegades, violent?

- Sí, la majoria de vegades
- Sí, algunes vegades

- No ho sé
  - No crec que el contingut sigui violent perquè els personatges obtenen plaer sexual
22. Creus que la pornografia t'ha aportat efectes positius? (Pots marcar varies respostes)
- Sí, sento que he millorat en les meves relacions sexuals
  - Sí, perquè obtinc plaer sexual
  - Sí, perquè em sento més segur/a amb mi mateix/a
  - Altres
  - No ho sé
  - No percebo cap efecte positiu
23. Creus que la pornografia t'ha aportat efectes negatius? (Pots marcar varies respostes)
- Sí, ha afectat negativament la meva relació de parella
  - Sí, ha afectat negativament altres àmbits de la meua vida com els estudis o la feina
  - Sí, perquè cada vegada m'avorreix més el contingut que miro
  - Altres
  - No ho sé
  - No percebo cap efecte negatiu
24. T'agradaria reproduir o posar en pràctica el que veus a la pornografia?
- Sí, m'agradaria
  - M'agradaria però hi ha pràctiques que no les faria amb ningú
  - No m'agradaria reproduir les pràctiques que miro
  - No ho sé
  - No vull contestar

Finalment, si us plau, selecciona la casella que més s'aproximi a la teua valoració en els enunciats següents:

25. La penetració o el coit és el més important en les relacions sexuals:
- Totalment en desacord
  - En desacord
  - Lleugerament en desacord
  - Ni d'acord ni en desacord
  - Lleugerament d'acord
  - D'acord
  - Totalment d'acord

[Nota: les opcions de resposta son les mateixes a totes les preguntes. A la versió administrada apareixien en cada ítem, però aquí s'eliminen per reduir el nombre de pàgines].

26. Els homes experimenten un major desig sexual que les dones:
27. La masturbació femenina és més habitual en les relacions sexuals entre lesbianes:
28. Les dones obtenen plaer sexual donant plaer sexual als homes:
29. Malgrat sentir dolor en les pràctiques sexuals, les dones poden gaudir i tenir un orgasme:
30. Per als homes és difícil resistir els seus impulsos sexuals:
31. Quan es tracta de contactes sexuals, les dones esperen que siguin els homes els que tinguin iniciativa:
32. L'orgasme és fonamental en les relacions sexuals:
33. Les dones fan veure que no volen mantenir relacions sexuals per no semblar una dona fàcil però en el fons esperen que l'home insisteixi:

34. Els homes sempre estan disposats a tenir relacions sexuals:
35. És desitjable tenir, tan aviat com sigui possible, activitat sexual en les relacions:
36. Inconscientment, les dones volen ser persuadides per tenir relacions sexuals:
37. Quan una dona comença una relació amb un home, ha de tenir clar que l'home farà valdre el seu dret a mantenir relacions sexuals:
38. Quan les dones diuen que no al sexe realment volen dir que sí:
39. Si un home aconsegueix convèncer a una dona per mantenir relacions sexuals utilitzant un mínim de força, això significa que ella vol que ell la forci:
40. Quan una dona i un home comencen a "enrotllar-se", els inconvenients de la dona respecte al sexe desapareixen automàticament:

[Nota: el següent apartat s'ha presentat només a la versió que s'ha utilitzat per a la prova pilot. A la versió definitiva hi apareix directament l'apartat que ve a continuació].

---

El qüestionari sobre la visualització de pornografia a l'adolescència finalitza aquí. A continuació, ens seria de molta utilitat per a la nostra investigació si poguessis respondre 4 preguntes per valorar el qüestionari, a fi de millorar-lo. El temps estima de resposta és de menys de 2 minuts.

Penses que has estat informat/ada adequadament sobre els propòsits de la investigació, així com de la confidencialitat i privacitat de les teves dades?

- Sí
- No

En el cas que la teva resposta sigui No, indica el motiu

.....

Has tingut dificultats per respondre alguna pregunta?

- Sí
- No

En el cas que la teva resposta sigui Sí, indica en quina o quines preguntes has trobat dificultat:

.....

Tenint en compte les opcions de resposta, has pogut respondre i expressar-te lliurement?

- Sí
- No

En el cas que la teva resposta sigui No, indica el motiu

.....

Per acabar, creus que les instruccions proporcionades t'han facilitat la realització del qüestionari?

- Sí
- No

---

Qüestionari finalitzat!

Moltes gràcies per la teva col·laboració!!

Recorda que pots contactar amb nosaltres a l'adreça de correu electrònic [aratesc@uoc.edu](mailto:aratesc@uoc.edu)

La persona responsable del fitxer recull les dades a través de Google Forms per a la recerca científica sobre l'impacte de visualitzar pornografia online en la població adolescent. Aquesta informació quedarà emmagatzemada als servidors de Google el temps que duri la investigació i seran eliminats posteriorment. Pots veure la seva Política de Privacitat a <https://policies.google.com/privacy?hl=es>

## ANNEX 3

<b>CATEGORIES PORNOGRÀFIQUES AVALUADES</b>
<b>PORNOGRAFIA AMB VIOLÈNCIA IMPLÍCITA (PVI):</b>
La violència contra les dones es reproduïx de forma simbòlica o inconscient. Les escenes, d'acord amb el guió pornogràfic mainstream, segueixen els patrons sexuals estereotipats en què la dona és passiva i l'home actiu, les dones mostren plaer a pràctiques desagradables i es menysté el seu plaer, i les dones son reduïdes a objectes o estigmatitzades per les seves característiques físiques o ètniques.
Eròtica
Relacions sexuals vaginals
Relacions sexuals anals
Pornografia gay
Sexe oral masculí
Dominació i submissió masculina
Sexe oral femení
Pornografia ètnica
Hentai
Lesbiana
Nines sexuals
<b>PORNOGRAFIA AMB VIOLÈNCIA EXPLÍCITA (PVE):</b>
La violència contra les dones es produeix mitjançant la seva degradació, l'abús sexual, l'abús de poder i l'ús de la força física
Dominació i submissió femenina
Sexe amb adolescents
Gangbang
Bukake
MILF
Violació
Violació grupal
Hentai violent
Sadomasoquisme