

L'accessibilitat a les biblioteques públiques de la ciutat de Lleida. Estudi de diagnosi.

Alumna: Eva Macià Fernández

Tutora: Àngels Gregori Parra

Treball final del màster en Gestió Cultural UOC

Curs 2023/24

Índex

1. Introducció	3
1.1. Justificació.....	3
1.2. Finalitat i objectius principals.....	6
1.3. Metodologia.....	7
2. Estat de la qüestió	9
2.1. Marc teòric	9
2.2. Marc legal i normatiu	12
3. Persones amb discapacitat.....	15
3.1. Discapacitats i barreres.....	15
3.2. Dades estadístiques.....	17
3.3. Les persones amb discapacitat i la biblioteca pública	19
4. Estudi de casos	22
4.1. Biblioteca Pública de Lleida	22
4.2. Biblioteca Municipal de Pardinyes.....	43
5. Conclusions	62
6. Bibliografia.....	66
Annex 1. Plantilla d'avaluació:.....	71

1. Introducció

“Accessibility allows us to tap into everyone’s potential.” - Debra Ruh

Aquest treball, enfocat dins de l'àmbit de la diagnosi, pretén fer un estudi sobre l'accessibilitat dels equipaments bibliotecaris públics existents actualment a la ciutat de Lleida.

La capital del Segrià comptava, l'any 2022, amb una població d'aproximadament 140.000 habitants (*Institut d'Estadística de Catalunya, 2023*) i amb dos equipaments bibliotecaris públics: la Biblioteca Pública de Lleida i la Biblioteca Municipal de Pardinyes.

La primera, gestionada per la Generalitat de Catalunya, és la biblioteca provincial, comarcal i central urbana de la població, mentre que la segona és una biblioteca municipal ubicada en un barri i gestionada per l'Ajuntament de Lleida.

Són dos equipaments idèntics per la seva missió de ser espais universals d'accés a la cultura al servei de tota la ciutadania, però molt diferents a la vegada per les seves dimensions, volum i diversitat de fons, ens del qual depenen, etc.

1.1. Justificació

La **justificació** d'aquesta proposta de treball va lligada a la consideració de la cultura com a **dret humà**, incorporat a l'article 27 de la *Declaració Universal dels Drets Humans* de l'ONU en els termes següents: *“tota persona té dret a participar lliurement en la vida cultural de la comunitat, a gaudir de les arts i a participar en el progrés científic i en els beneficis que d'ell se'n derivin”* (Naciones Unidas, 1948).

A aquest tractat s'hi han de sumar les **obligacions legislatives**, entre les que destaquen les derivades de la *Llei d'accessibilitat* (Llei 13/2014, del 30 d'octubre, d'accessibilitat, 2014), del *text refós de la Llei general dels drets de les persones*

amb discapacitat i la seva inclusió social (Ley 6/2022, de 31 de marzo, de modificación del Texto Refundido de la Ley General de derechos de las personas con discapacidad y de su inclusión social, aprobado por el Real Decreto Legislativo 1/2013, de 29 de noviembre, para establecer y regular la accesibilidad cognitiva y sus condiciones de exigencia y aplicación, 2022) i de la *Llei del sistema bibliotecari català* (Llei 4/1993, de 18 de març, del sistema bibliotecari de Catalunya, 1993).

A banda del principi de la ONU que estableix un vèrtex que després despleguen els textos legislatius cal tenir presents també els diferents **documents de recomanacions i pautes elaborats per institucions rellevants** en matèria de biblioteques i per administracions o entitats que treballen en l'àmbit de la igualtat. La seva existència ja valida la importància i envergadura d'aquesta temàtica.

En el primer apartat hi trobem principalment la IFLA, Federació Internacional d'Associacions i Institucions Bibliotecàries. És una de les associacions professionals de biblioteques més importants del món, fundada l'any 1927, compta amb membres a 140 països i és l'autora del *Manifest de la biblioteca pública*, text que defineix, defensa i estableix les directrius que han de regir les biblioteques públiques. Aquest document, recentment actualitzat, marca com a essència del servei l'accessibilitat igualitària a la cultura, la formació i la informació (*Manifest de la Biblioteca Pública de l'IFLA UNESCO, 2022*).

Aquesta mateixa institució, a través de la Secció de serveis bibliotecaris per a persones amb necessitats especials, ha publicat altres documents de treball per guiar la tasca bibliotecària en la missió d'assegurar la igualtat en l'accés a la informació de persones amb diversitat funcional. El més general és el *d'Accés a biblioteques per a persones amb discapacitat: pautes* (Irvall & Nielsen, 2016), però també posa a l'abast dels gestors de biblioteques públiques documents dedicats a col·lectius més específics com les persones amb demència, les persones sordes o les persones usuàries del sistema de lectura Braille.

En aquest grup també són rellevants les *Directrius per a materials de lectura fàcil* editades pel Col·legi Oficial de Bibliotecaris-Documentalistes de Catalunya (Tronbacke & Massísimo Sánchez de Boado, 1999).

En el segon apartat format per **les administracions o entitats que treballen en l'àmbit de la igualtat** destaquen principalment el Ministerio de Sanidad i l'Observatorio Estatal de la Discapacidad. El primer ens va publicar l'any 2008 un manual sobre biblioteques accessibles per a persones amb discapacitat i persones grans (Velarte Pérez, Cristina, 2011) que va més enllà de les simples recomanacions ja que concreta i quantifica propostes al voltant dels edificis i equipaments, les ajudes tècniques, la col·lecció, els serveis i la relació amb els usuaris. L'Observatorio Estatal de la Discapacidad, per la seva banda, redacta l'informe Olivenza, un document anual que recull les dades sobre la discapacitat a Espanya (*Informe Olivenza 2022 sobre la situación de la discapacidad en España, 2022*).

Tots aquests textos, importants i necessaris, donen suport a la realitat actual en què la cultura està posicionada com a factor clau per al **desenvolupament dels individus i la societat** en general. Aquesta idea lliga amb l'Agenda 2030 i els seus Objectius de Desenvolupament Sostenible, l'últim aspecte que contribueix a la justificació d'aquest treball de recerca. Aquest pacte, signat l'any 2015 per part de l'Assemblea General de les Nacions Unides i 193 països (Naciones Unidas, 2015), no té l'accessibilitat com a tema principal però sí que inclou la discapacitat com un assumpte transversal. Aquest compromís promou el desenvolupament sostenible i inclusiu a tot el món, en especial per a grups exclosos i en circumstàncies de vulnerabilitat com ara les persones amb discapacitat. El focus està tant en la formació i l'ocupació, com en l'accessibilitat a productes, serveis i entorns.

Les biblioteques públiques són un element clau en aquest escenari ja que donen servei a la totalitat de la població i han de fer-ho de forma gratuïta i sense barreres, tenint en compte que el progressiu envelliment de la població fa que s'incrementi el percentatge de ciutadans amb diversitat funcional.

Resulta vital, doncs, garantir-hi l'accessibilitat.

1.2. Finalitat i objectius principals

L'objectiu principal d'aquest treball és **avaluar l'estat actual de l'accessibilitat de les dues biblioteques públiques que hi ha a la ciutat de Lleida**: la Biblioteca Pública de Lleida i la Biblioteca municipal de Pardinyes.

Ja he comentat que ambdós equipaments són equivalents per la tasca que desenvolupen com a biblioteca pública però molt diferents en la realitat per diferents motius: la mida, el volum i la diversitat de fons documentals, les instal·lacions, la dependència d'administracions diferents i la categorització de tipus de biblioteca i serveis a oferir que els atorga la Llei 4/1993, de 18 de març, del sistema bibliotecari de Catalunya, entre altres.

Per aconseguir aquest objectiu principal he treballat en **objectius més específics** com:

- La creació d'una base de dades de documents rellevants que m'han permès compondre el marc teòric i el marc legal d'aquest estudi (veure punt 1.3 Metodologia).
- El disseny d'una plantilla d'avaluació emmarcada amb els criteris i informació extrets dels documents anteriors (veure annex 1).
- La visita als equipaments objecte d'estudi per tal d'omplir la plantilla d'avaluació dissenyada.
- La programació d'entrevistes amb les responsables de les dues biblioteques, per omplir apartats de la plantilla d'avaluació sobre els quals no podia extreure la informació de l'observació directa, la informació publicada o les pàgines web.

Amb l'acompliment d'aquests objectius intermedis he pogut fer l'avaluació dels dos equipaments i la narració de les conclusions del treball (veure punts 4 i 5).

La finalitat del treball és **servir de base per a que altres equipaments facin la seva pròpia avaluació** en aquest àmbit, ja que no existeix un pla d'accessibilitat d'equipaments bibliotecaris públics de Catalunya.

És rellevant destacar que la Biblioteca Pública de Lleida és una de les més importants de Catalunya per les seves dimensions, fons i abast, mentre que la Biblioteca Municipal de Pardinyes té unes característiques similars a multitud de biblioteques de poblacions per sota dels 5.000 habitants.

El treball recull uns mateixos criteris d'avaluació en dos equipaments amb una mateixa missió però amb unes característiques i abast molt diferents, pel que pot servir d'exemple a un rang ampli de biblioteques.

1.3. Metodologia

Per fer la diagnosi de l'estat de l'accessibilitat a les biblioteques públiques de Lleida he començat creant una base teòrica per tal d'obtenir els criteris a tenir en compte, els requisits mínims d'obligat compliment o els de realització recomanada, les bones pràctiques, etc.

Per aconseguir-la he iniciat el treball amb la **planificació i execució d'una cerca bibliogràfica i documental**. Una de les parts més importants de la fase de planificació ha estat l'elecció dels termes de cerca en què he tingut en compte no només el terme genèric d'*accessibilitat*, sinó també altres paraules clau com *biblioteques*, *equipaments culturals*, *diversitat funcionat*, *accessibilitat universal...* per tal que els resultats s'ajustessin més a les necessitats plantejades per aquest estudi. A l'hora d'executar aquesta cerca he utilitzat operadors *booleans* per recuperar documents rellevants per al meu treball, i en base als encapçalaments assignats a aquests he revisat altres documents englobats dins de la mateixa temàtica.

També he triat diferents fonts d'informació en funció de la tipologia de documents que m'ha interessat recuperar.

Els catàlegs de biblioteca, principalment de l'àmbit universitari, m'han permès obtenir legislació, manuals, llibres electrònics, articles de revistes acadèmiques i tesis doctorals, mentre que per recuperar literatura gris i documents professionals he cercat directament a les pàgines web de diferents associacions de referència del sector bibliotecari i de l'àmbit de la igualtat, com són la IFLA, la Federación Española de Sociedades de Archivística, Biblioteconomía, Documentación y Museística (FESABID), l'Organització Mundial de la Salut o l'Observatorio de la Accesibilidad.

Les dades estadístiques les he consultades directament a les pàgines web d'organismes especialitzats en estadístiques. Aquí he recuperat dades quantitatives sobre l'àmbit geogràfic on està emmarcat el projecte, sobre les biblioteques públiques i sobre les persones amb discapacitat

Finalment, i per dades que no he pogut trobar de forma directa, he formulat dues peticions d'informació pública als dos ens titulars dels equipaments: la Generalitat de Catalunya i la Paeria de Lleida.

Un cop recopilada tota la informació he combinat la metodologia quantitativa i la qualitativa, dualitat que s'adapta als diferents tipus de dades que he tingut en compte per elaborar un estudi ben fonamentat.

Aquesta opció mixta m'ha permès considerar dades quantificables recollides en estadístiques i a través de l'observació i anàlisi directes, com per exemple el percentatge de persones amb discapacitat o la quantificació d'elements dins de les biblioteques (ex. quants llibres amb lletra gran hi ha a la biblioteca? Hi ha banys accessibles?...).

Aquestes dades són fàcils d'analitzar i ens permeten fer comparacions directes de forma àgil i ràpida. Tot i això, de forma aïllada no tenen sentit en aquest cas d'estudi i per això les he combinat amb altres de tipologia qualitativa, que aporten informació relacionada amb els comportaments, les experiències i les opinions.

Aquesta tipologia de dades les he recaptat principalment a través d'entrevistes amb les responsables de les biblioteques i també amb converses amb diferents treballadors d'aquests centres.

2. Estat de la qüestió

2.1. Marc teòric

Les idees principals que conformen el marc teòric de l'accessibilitat dels equipaments bibliotecaris públics giren al voltant de la definició dels termes *accessibilitat* i *ajustos raonables*, aquest últim es regula a l'apartat 2 de la disposició transitòria tercera de la Llei 13/2014, d'accessibilitat (Llei 13/2014, del 30 d'octubre, d'accessibilitat, 2014, p. 13) i és objectiu dels edificis ja existents, com són els protagonistes d'aquest estudi.

Les següents definicions, extretes de la llei esmentada, conformen la **terminologia bàsica** d'aquest treball:

- **Accessibilitat:** conjunt de condicions de comprensibilitat i usabilitat que han de complir l'entorn, els espais, els edificis, els serveis, els mitjans de transport, els processos, els productes, els instruments, els aparells, les eines, els dispositius, els mecanismes i els elements anàlegs perquè totes les persones els puguin emprar i en puguin gaudir amb seguretat i comoditat i de la manera més autònoma i natural possible.
- **Disseny universal o disseny per a tothom:** disseny d'entorns, espais, edificis, serveis, mitjans de transport, processos, productes, aparells, instruments, eines, dispositius i elements anàlegs que garanteix que, sense que hi calguin adaptacions, totes les persones hi poden accedir, en la mesura possible, sense excloure la utilització de mitjans de suport, si calen, per a grups particulars de persones amb diversitat funcional.
- **Ajustos raonables:** mesures d'adequació físiques, socials i actitudinals que, d'una manera eficaç i pràctica i sense que comportin una càrrega desproporcionada, facilitin l'accessibilitat o la participació d'una persona amb discapacitat en igualtat de condicions que la resta de ciutadans.

En la creació del marc teòric considero també de rellevància tenir en compte les diferents dimensions de l'accessibilitat, que són un reflex fidel de l'existència de persones amb diferents discapacitats i necessitats. Aquestes es divideixen en tres grans grups: l'accessibilitat física, l'accessibilitat sensorial i l'accessibilitat cognitiva.

L'accessibilitat física fa referència a l'accés a un espai o a l'ús d'una cosa amb facilitat sense dependre de limitacions físiques (per exemple: l'accés a un edifici amb cadira de rodes o la disponibilitat de banys adaptats) mentre que la sensorial té en compte les limitacions dels sentits (per exemple: traducció a la llengua de signes per a persones amb dificultat per escoltar vídeos o que hi hagi documents en lletra gran o escrits en Braille per a persones amb deficiències visuals). L'accessibilitat cognitiva té a veure amb la qualitat de fer el món més fàcil d'entendre (per exemple: construir fases curtes i en positiu o utilitzar pictogrames).

A aquest apartat estrictament terminològic cal sumar-hi les concrecions que es deriven del fet de ser un **equipament públic** i en concret una **biblioteca pública**.

En aquest sentit trobem alguns **manuals** com *Diseño inclusivo y accesibilidad a la cultura* (Puyuelo Cazorla, 2017), *Accés a biblioteques per a persones amb discapacitat: pautes* (Irvall & Nielsen, 2016) o *Biblioteques accesibles para todos: pautas para acercar las bibliotecas a las personas con discapacidad y a las personas mayores* (Velarte Pérez, Cristina, 2011) que proporcionen informació, terminologia, pautes i exemples sobre l'accessibilitat i els equipaments públics, en concret les biblioteques.

Finalment destaco la posada en marxa del **projecte Biblioteques inclusives** (*Biblioteques inclusives*, 2022), una iniciativa del Servei de Biblioteques del Departament de Cultura que pretén aconseguir la plena inclusió de totes les persones als equipaments públics bibliotecaris catalans.

Amb el terme inclusió s'entrevina una clara vocació de servei que inclou no només l'accessibilitat estricta sinó la voluntat d'integrar totes les persones en els

àmbits educatiu, cultural i social per tal que aquestes se'n puguin beneficiar i hi puguin, a la vegada, contribuir.

Aquest projecte s'estructura en quatre eixos: arquitectura, fons documental i material de suport, activitats i serveis i formació, que són a la vegada grups de treball on hi participen personal de les biblioteques públiques del territori amb la col·laboració de diverses entitats com ONCE, DINCAT o ACIC i coordinats pel Servei de Biblioteques de la Generalitat de Catalunya.

Un dels seus objectius és l'elaboració d'unes pautes que serveixin de referència als equipaments bibliotecaris catalans per la seva avaluació i posterior redacció de l'estat de la qüestió, però a dia d'avui encara no s'han publicat.

La posada en marxa d'aquest projecte ha generat, els últims anys, la publicació de diversos **articles acadèmics i literatura gris** sobre aquest tema. Documentació que recull els conceptes bàsics i la teoria, però també les bones pràctiques i les millores que poden implementar-se amb petits canvis.

Destaco l'article *L'accessibilitat a les biblioteques públiques: diversitat i inclusió social* (Carbonell et al., 2019), uns dels que pot llegir-se al monogràfic de la revista ITEM titulat *Biblioteques, diversitat i inclusió social* («Biblioteques, diversitat i inclusió social», 2019).

També és interessant la presentació *Bibliotecas inclusivas: arquitectura, servicios, fondo documental y formación se fusionan en un proyecto de accesibilidad en las bibliotecas de Cataluña* (Peix Cruz, 2018) al 84th World Library and Information Congress a Kuala Lumpur. L'autora, Susana Peix, forma part del grup de treball d'arquitectura del projecte Biblioteques inclusives i està especialitzada en accessibilitat a la lectura, materials adaptats i accessibilitat universal, conceptes sobre els quals fa formació a altres professionals del sector.

Finalment trobem articles com *Els recursos per discapacitats visuals a la biblioteca pública. El cas de la biblioteca del Vapor Vell (Sants, Barcelona)*

(Martín Moreno & Moreno García, 2021) que posen de manifest bones pràctiques que suposen un punt de partida per altres biblioteques que vulguin avaluar i millorar la seva accessibilitat.

2.2. Marc legal i normatiu

Quan parlem de marc legal cal tenir en compte la jerarquia normativa que estableix quines són les normes més importants i crea, a partir d'aquestes, una cascada de lleis i normes de desenvolupament que han d'emmarcar-se sempre unes amb altres.

També és important el concepte de competència, que fa referència a qui té la responsabilitat i obligació de gestionar una determinada matèria. La temàtica d'aquest treball fa imprescindible tenir en compte tant la normativa que regula l'accessibilitat com la normativa sobre les biblioteques i, a nivell genèric, la cultura.

En ambdós casos partim de documents emanats de les Nacions Unides i que conformen la normativa internacional: per una banda la Declaració Universal dels Drets Humans i per l'altra la Convenció de les Nacions Unides sobre els drets de les persones amb discapacitat (*Convención sobre los derechos de las personas con discapacidad*, 2008). Tot i els encapçalaments de *declaració* i *convenció* són lleis internacionals ratificades i d'obligat compliment, que es desenvolupen en la normativa comunitària, la nacional i l'autonòmica.

A nivell europeu tenim com a referent el Tractat de la Unió Europea de l'any 1992 que, tot i ser un document genèric, incorpora per primer cop la cultura com a política comunitària (Tractat de la Unió Europea, 1992). Pel que fa a l'accessibilitat l'ítem més rellevant és la Llei europea d'accessibilitat (Directiva (UE) 2019/882 del Parlamento Europeo y del Consejo, de 17 de abril de 2019, sobre los requisitos de accesibilidad de los productos y servicios, 2019).

Aquesta directiva estableix objectius vinculants pels estats membres que han hagut d'incorporar-la a la legislació pròpia bé dictant-ne de nova bé actualitzant l'existent, en un termini màxim de 3 anys.

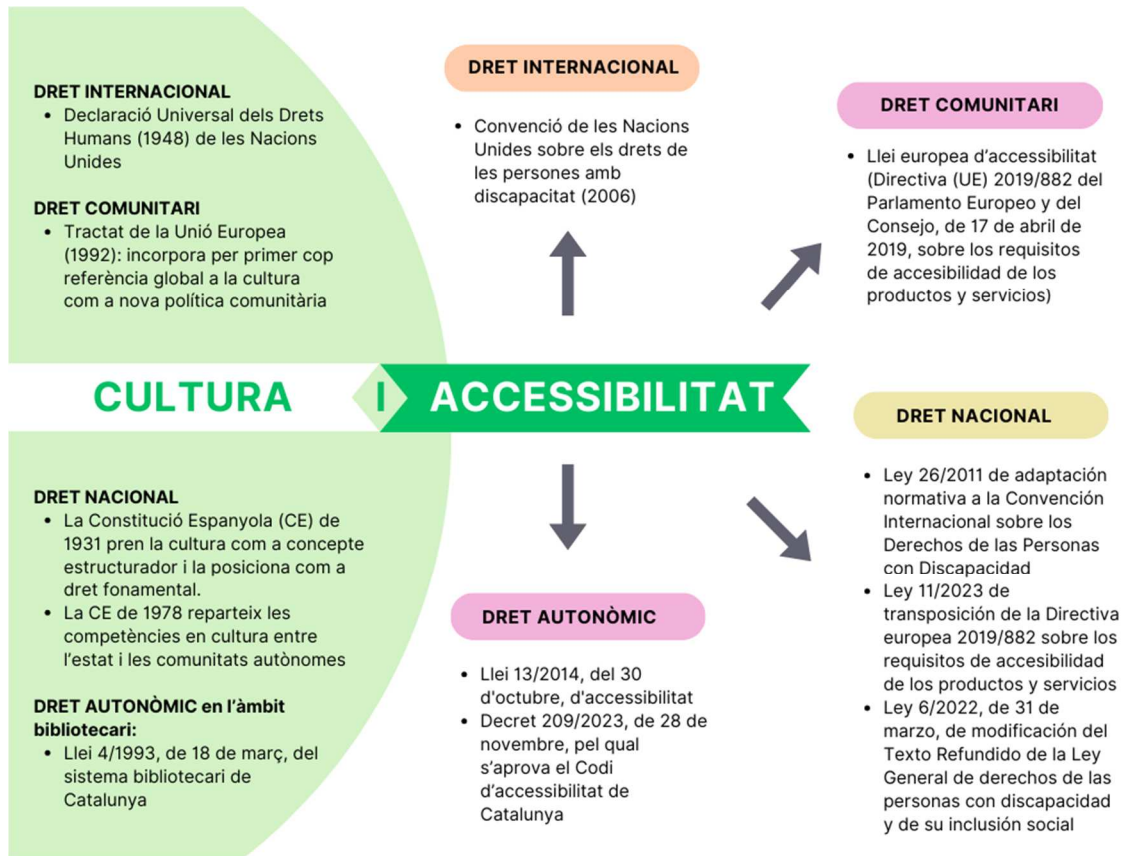
A nivell nacional la Constitució Espanyola (Constitució espanyola, 1978) és la llei suprema de l'ordenament jurídic de l'Estat i aquest text estableix quines són les competències que es guarda l'Estat com a exclusives i quines delega a les comunitats autònomes en el marc dels propis Estatuts.

Així, els articles 148 i 149 de la Constitució regulen que les comunitats autònomes tenen competència exclusiva en matèria de serveis socials i en matèria d'ordenació del territori, urbanisme i habitatge, àmbits principals on està emmarcada l'accessibilitat. També a l'apartat 17a es recull la competència pel que fa a museus, biblioteques i conservatoris de música.

L'últim esglaió normatiu correspon al dret autonòmic, on per una banda tenim la Llei d'accessibilitat (Llei 13/2014, del 30 d'octubre, d'accessibilitat, 2014, p. 13) i el recent publicat Codi d'accessibilitat (Decret 209/2023, de 28 de novembre, pel qual s'aprova el Codi d'accessibilitat de Catalunya, s.d., p. 209) que en fa el desplegament tal com marca la disposició final tercera de la llei anterior.

Per l'altra banda trobem la Llei del sistema bibliotecari de Catalunya (Llei 4/1993, de 18 de març, del sistema bibliotecari de Catalunya, 1993, p. 4) que atorga a les biblioteques públiques el paper de garants de l'accés democràtic a la cultura i a la informació, posant especial atenció a *“les necessitats d'aquells que tenen dificultats per a la lectura”*.

El quadre següent resumeix la normativa principal dels dos grans conceptes d'aquest treball, l'accessibilitat i la cultura / biblioteques.



3. Persones amb discapacitat

3.1. Discapacitats i barreres

El concepte de discapacitat ha evolucionat al llarg del temps tant pel que fa a la seva definició com pel que fa a la seva percepció. Amb el pas dels anys s'ha passat d'una visió restrictiva i negativa que posava l'èmfasi en les limitacions de les persones a un model molt més positivista que ha trencat amb l'anterior i ha posat esment en les diferents capacitats de les persones i en l'aposta pel disseny universal que afavoreixi la seva autonomia.

Aquesta evolució també es fa evident en la categorització feta per l'Organització Mundial de la Salut (OMS) de la discapacitat, que l'any 1980 va publicar la Classificació Internacional de Deficiències, Discapacitats i Minusvalies (CIDDM) i l'any 2001 la substituï per la Classificació Internacional del Funcionament de la Discapacitat i de la Salut (CIF), una nova estructuració basada en un model més integrador i molt més funcional ja que permet elaborar perfils més concrets a tenir en compte a l'hora de planificar equipaments, oferir serveis, etc.

La CIF contempla aquests grans grups:

- Discapacitat física o motora: relacionada amb la falta d'una part del cos o el seu funcionament irregular.
- Discapacitat sensorial: relacionada amb la pèrdua de capacitat visual o auditiva.
- Discapacitat intel·lectual: relacionada amb les limitacions d'aprenentatge, comprensió i comunicació irreversibles.
- Discapacitat psíquica: relacionada amb els trastorns de comportament, generalment relacionats amb malalties mentals.

Aquests grups tenen la seva correlació en les dimensions de l'accessibilitat esmentades en l'apartat 2.1., així com també amb les diferents barreres que poden trobar-se en el seu dia a dia. Quan es parla d'obstacles s'acostuma a relacionar-los amb l'entorn físic, i tot i que segueixen havent-n'hi, la normativa

els regula de forma concreta i els equipaments públics acostumen a complir els requisits exigits. Existeixen, però, altres barreres com les comunicatives o les d'actitud.

Les discapacitats poden afectar en major o menor grau en les capacitats i necessitats comunicatives de les persones. Dins d'aquest grup hem de tenir en compte la senyalització i els materials de difusió, a més de la comunicació directa. Segons el col·lectiu cal tenir en compte eines de suport o estratègies de comunicació per facilitar la comprensió de la informació.

També és important posar de manifest que encara a l'actualitat existeixen barreres d'actitud, tot i que acostumen a ser fruit més del desconeixement de la discapacitat i com tractar-la que de la mala intenció. En aquest sentit és bàsica la formació en l'atenció a les persones amb discapacitat.

El següent quadre resumeix i estableix la relació entre els tipus de discapacitat, les dimensions de l'accessibilitat i les barreres existents:

Tipus de discapacitat	Dimensions de l'accessibilitat	Barreres
Física	Física	Arquitectòniques
Sensorial	Sensorial	Comunicatives
Intel·lectual	Cognitiva	Comunicatives i d'actitud
Psíquica		

3.2. Dades estadístiques

Segons l'OMS es calcula que 1300 milions de persones (aproximadament un 16% de la població) tenen una discapacitat important (Organización Mundial de la Salud, 2023). Aquestes dades posen de manifest que la discapacitat forma part de l'ésser humà, i a causa de factors com els ambientals, les malalties o el progressiu envelliment de la població és un col·lectiu que no para de créixer.

La ciutat de Lleida té una població amb 140.797 habitants¹ (*Institut d'Estadística de Catalunya, 2023*), dels quals 13.864 són persones amb discapacitat (*Departament de Drets socials, 2022*). Aquesta dada és substancialment més baixa que la facilitada per l'OMS ja que baixa l'estadística de persones amb discapacitat al 9'84% distribuïdes segons resumeix la següent taula:

Físics	Sensorials	Intel·lectuals	Trastorns mentals	Físics intel·lectuals	No consta	Invalidesa
6986	1464	1757	2533	260	205	659
50'3%	10'55%	12'67%	18'27%	1'87%	1'47%	4'75%

Pel que fa a les dades sobre biblioteques és imprescindible parlar del Mapa de la Lectura Pública de Catalunya, que és l'instrument de planificació que estableix els equipaments bibliotecaris públics que han d'haver-hi en funció de l'existència de municipis i comarques i de la densitat demogràfica de cada territori (*Mapa de la Lectura Pública de Catalunya, 2014*).

Segons aquesta eina una ciutat de les dimensions de Lleida hauria de tenir entre 4 i 5 biblioteques públiques:

¹ Dades de l'any 2022.

Nombre de biblioteques locals de proximitat de xarxes urbanes

municipis de 30.000 a 70.000 habitants	municipis de 70.000 a 100.000 habitants	municipis de 100.000 a 150.000 habitants	municipis de 150.000 a 200.000 habitants	municipis de més de 200.000 habitants
1	2	3	4 a 5	≥6

La realitat, però, és que Lleida compta tan sols amb dos biblioteques públiques: la Biblioteca Pública de Lleida i la Biblioteca Municipal de Pardinyes, que no compleix els requisits mínims exigits tal com es pot veure en el quadre següent:

BIBLIOTECA CENTRAL COMARCAL

Lleida (139.834 h.)

Programa aplicació d'estàndards Mapa

Fons total municipi	Tipus de biblioteca	Fons	Superfície de programa	Personal	Horari setmanal
279.668	Biblioteca central comarcal + 3 biblioteques locals de proximitat	139.834 139.834	4.139	5 - 6 bib. 9 - 11 tèc. aux. 1 aux. adm. 2 sub.	55h
Cal concretar el dimensionament en un pla municipal de biblioteques					

Situació actual

Fons total municipi	Biblioteca	Fons	Superfície	Personal	Horari setmanal
190.977	Biblioteca Pública de Lleida	169.409	7.769	8 bib. 10 tèc. aux. 4 sub. 1 alt.	47h
	Biblioteca Pardinyes	21.568	210	1 bib. 1 alt.	22h 30'

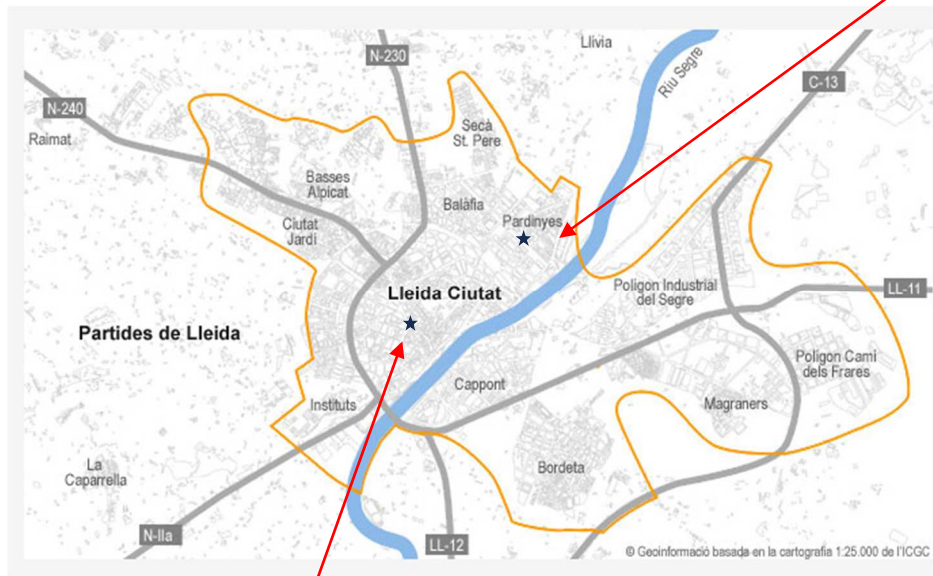
Nivell d'adequació i propostes d'actuació

Tipus de biblioteca	Nivell d'adequació	Propostes d'actuació
Biblioteca central comarcal	Adequada [Biblioteca Pública de Lleida]	---
Biblioteca local de proximitat #1	No adequada [Biblioteca Pardinyes]	Ampliar o traslladar l'equipament
Biblioteca local de proximitat #2	No existent	Crear i construir l'equipament
Biblioteca local de proximitat #3	No existent	Crear i construir l'equipament

El Mapa parla d'estructura teòrica i insta els municipis a elaborar plans de biblioteques que recullin el nombre d'equipaments bibliotecaris públics necessaris en funció de la pròpia realitat.

El 30 de desembre de 2020 es va aprovar, per unanimitat, el *Pla Municipal del Servei bibliotecari de la ciutat de Lleida* (Minguell Cardeñes & Nieto Arroyo, Javier, 2020) que preveu crear tres nous equipaments a la ciutat. De moment encara no s'ha iniciat l'execució d'aquest pla i per tant les dues biblioteques existents han de donar servei a la totalitat de la població, alguns barris dels quals queden força allunyats de qualsevol de les dues.

Biblioteca Municipal de Pardinyes



Mapa extret d'Habitaclicia

Biblioteca Pública de Lleida

3.3. Les persones amb discapacitat i la biblioteca pública

“Els canvis no es fan d'un dia per l'altre però és important tenir present des d'ara la qüestió primordial: proporcionar igualtat d'oportunitats d'accés a tothom, sigui quina sigui la seva discapacitat, ja sigui avaluant els edificis existents o planificant-ne de nous. Recordeu que és la vostra responsabilitat fer que les persones amb discapacitat se sentin acollides a la biblioteca.”
(Irvall & Nielsen, 2016)

Als apartats anteriors ha quedat demostrada la importància de garantir l'accessibilitat a les biblioteques públiques per tal de complir amb el mandat de ser espais de trobada universals i democràtics on tothom pugui desenvolupar-se a nivell informatiu, formatiu i social.

Aquesta obertura a tota la ciutadania sumada a la multitud de recursos que ofereixen de forma gratuïta fa que siguin equipaments altament utilitzats. Ja hem vist que a Lleida hi ha aproximadament un 10% de persones amb discapacitat, així que cal tenir-los present en aquests espais a l'hora de planificar i executar millores però també en el dia a dia del servei, de les activitats proposades, del fons ofert, etc.

Una bona planificació és l'escenari ideal per incorporar en un projecte de nova construcció els estàndards que marca la llei i els criteris del disseny universal. En el món bibliotecari, però, existeixen molts equipaments que ocupen instal·lacions construïdes de fa dècades, com és el cas de les dues biblioteques d'aquest treball. En aquests casos cal aplicar les mesures correctores i els ajustos raonables necessaris per fer-les accessibles.

En aquest context va sorgir el projecte *Biblioteques inclusives* esmentat a l'apartat 2.1. Aquesta iniciativa estructura els àmbits en què una biblioteca pot treballar per ser inclusiva en quatre: arquitectura, fons documental, serveis i comunicació.

L'eix "arquitectura" comprèn els criteris físics que van des de la ubicació de la biblioteca i l'estat de l'accessibilitat del seu entorn fins als propis espais, que han de ser practicables, han de disposar de mobiliari i senyalització adequats i, com no pot ser d'altra manera, han de donar compliment a la normativa vigent.

Dins l'apartat "fons" hi ha les recomanacions sobre la diferent tipologia de documents que han de formar part de la biblioteca, que han de ser en diferents formats i/o adaptats, s'han d'identificar i separar físicament i han de ser catalogat amb encapçalaments de matèria específics que en permetin la seva recuperació.

El bloc dels "serveis" comprèn tant els serveis com les activitats que es desenvolupen a les biblioteques públiques, i posa especial èmfasi en que s'han de programar i oferir de manera que tothom pugui gaudir-ne: adaptant els materials informatius, oferint eines de suport perquè la comunicació sigui efectiva i cooperant amb entitats de col·lectius de persones amb discapacitat tant per portar-los a la biblioteca com per fer conjuntament una tasca de sensibilització sobre el tema.

Finalment, l'eix "formació" recull un seguit de recomanacions sobre la manera en què el personal de la biblioteca ha d'adreçar-se, comunicar-se i tractar les persones amb discapacitat, per tal que aquestes se sentin respectades i iguals a la resta d'usuaris.

Aquest quatre eixos engloben les principals àrees en les que cal treballar per aconseguir una biblioteca pública accessible i tot que altres documents com el de *Bibliotecas accesibles para todos: pautas para acercar las bibliotecas a las personas con discapacidad y a las personas mayores* tenen una categorització diferent les dades recollides són exactament les mateixes, així que basaré el treball en els eixos proposats pel Servei de Biblioteques de la Generalitat de Catalunya perquè el treball s'emmarca en la geografia catalana.

Els quatre apartats que conformen la base d'una biblioteca inclusiva, però, se centren amb el que passa principalment dins de les seves parets. Crec que és important traspasar aquesta frontera física i avaluar l'accessibilitat de la pàgina web i de les difusions fetes a través de xarxes socials.

4. Estudi de casos

Un cop justificat el treball, establerts els seus objectius i creats els marcs teòric i legal toca aplicar la plantilla d'avaluació dissenyada a la fase metodològica per tal de recollir les dades que em permetin fer un diagnòstic de l'estat de l'accessibilitat a les dues biblioteques públiques de la ciutat de Lleida.

4.1. Biblioteca Pública de Lleida

La Biblioteca Pública de Lleida (BPL) és una biblioteca de titularitat estatal gestionada pel Departament de Cultura de la Generalitat de Catalunya (*Biblioteca Pública de Lleida*, 2022). La Llei 4/1993, del sistema bibliotecari de Catalunya, li atorga la funció de biblioteca municipal, comarcal i provincial.

Va crear-se l'any 1848 i, després de varies ubicacions, des del 1998 ocupa l'antiga casa de la Maternitat, situada al centre de la ciutat i amb una superfície útil de 5.149 m² i una oferta de 586 llocs de consulta i 50 ordinadors per als usuaris.

L'espai es distribueix en planta baixa, dues plantes pis i una planta -1 soterrada. El cos de l'edifici compta amb dos patis interiors que aporten llum i que a la planta baixa esdevenen dos grans sales. La comunicació entre les diferents plantes és a través del vestíbul o punt d'informació principal, on hi ha dos ascensors panoràmics i unes escales que es desdoblen.

L'any 2022 la BPL va obrir les seves portes 281 dies (49 hores/setmanals), va acollir 186.621 visitants (664 diaris de mitjana²), va realitzar 159.317 préstecs (8.099 documents es van sol·licitar a altres biblioteques a través del préstec interbibliotecari) i va programar 455 activitats a les que van assistir-hi un total de 9.565 usuaris.

² Aquesta dada suposa un increment d'un 55% respecte l'any 2021, però encara és inferior a les dades anteriors a la pandèmia de la COVID-19.

El mateix any la biblioteca comptava amb un fons de 243.724 documents, una plantilla de 20 treballadors (9 tècnics bibliotecaris, 9 administratius, 9 auxiliars administratius i 2 auxiliars de servei).

A nivell de difusió la BPL té comptes a X³ (5.009 seguidors), a Facebook⁴ (3.339 seguidors), a Instagram⁵ (1.556 seguidors) i a Youtube⁶ (214 subscriptors), a més d'una pàgina web pròpia que va rebre 66.973 consultes durant el 2022 (Generalitat de Catalunya, 2022).

És important destacar que al seu últim pla estratègic un dels tres valors és *l'Accessibilitat a l'equipament, a les col·leccions, a la informació, a les noves tecnologies i al coneixement en general*" (Biblioteca Pública de Lleida, 2016).

Les dades extretes a partir de l'aplicació de la plantilla d'avaluació són les següents:

Arquitectura

- Entorn immediat:
 - La biblioteca està en una avinguda principal al centre de la ciutat.
 - Les voreres són àmplies, tenen encaminaments podò tàctils (franges diferents al paviment majoritari que marquen el camí), i acaben en baixada per tal de facilitar la circulació de les persones amb mobilitat reduïda.
 - Davant de la façana principal hi ha una parada d'autobús urbà on paren autobusos de tres línies diferents. Tots els vehicles estan adaptats per a persones amb mobilitat reduïda.
 - Hi ha dos places d'aparcament reservades per a persones amb mobilitat reduïda que disposin de targeta que ho acrediti a

³ Compte a X: @bplleida

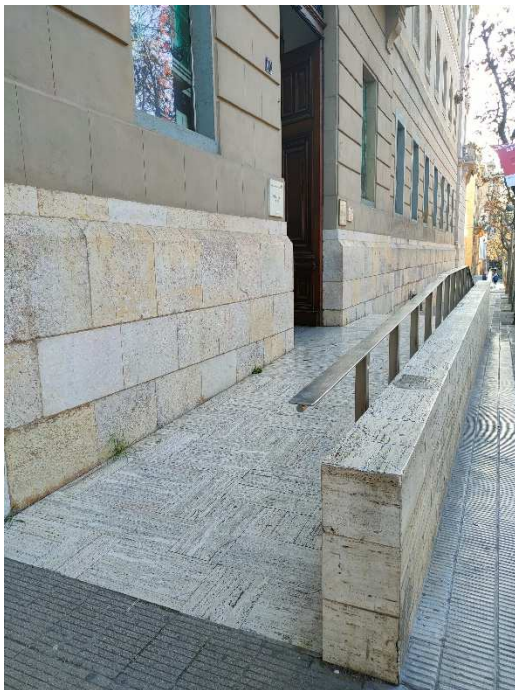
⁴ Compte a Facebook: <https://www.facebook.com/bibliotecapublicadelleida>

⁵ Compte a Instagram: <https://www.instagram.com/bibliotecapublicalleida/>

⁶ Canal de Youtube: <https://www.youtube.com/user/CanalBibLleida>

l'aparcament del c. Governador Montcada, situat a la façana posterior de la biblioteca, a 250 m.

- Porta principal d'accés:
 - L'accés està format per dos extrems, un primer de rampa i un segon d'escales. Ambdós tenen barana no ergonòmica només a un costat.
 - Hi ha una doble porta d'accés. La primera és de vidre i d'obertura automàtica i compleix amb l'amplada mínima marcada per la normativa; la segona també és de vidre, pesada i d'obertura manual a través d'un pom rodó i fix. Aquesta segona porta té unes franges grises que creen contrast.

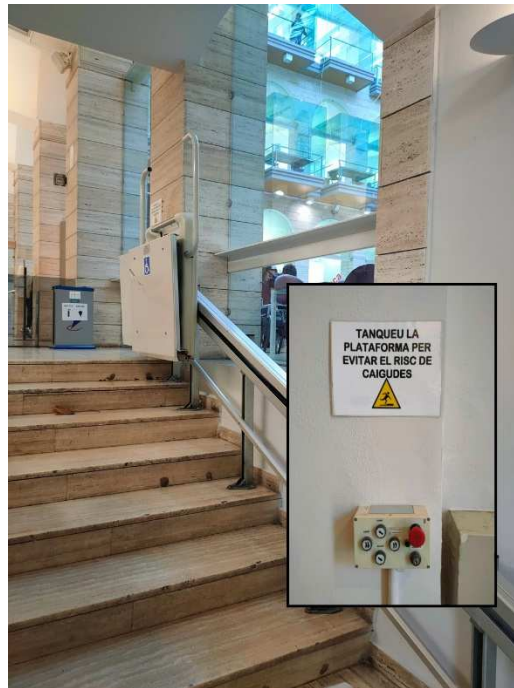


Rampa d'accés



Porta principal d'obertura automàtica

- Vestíbul / mostrador central d'informació:
 - Per accedir al mostrador central hi ha un desnivell amb escales a ambdós costats de l'accés principal. En un d'ells hi ha instal·lat un elevador per tal de facilitar l'accés a les persones amb mobilitat reduïda. És un elevador antic, les instruccions d'ús no són intuïtives i els botons poden ser difícils de prémer per persones afectades amb discapacitat motora.



Plataforma elevadora

- Els arcs de control instal·lats a l'accés al mostrador central garanteixen l'amplada mínima establerta i l'entrada i sortida de forma indistinta.
- No hi ha un plànol sensorial a l'accés de l'equipament, hi ha un plànol tradicional que està una mica malmès (algunes lletres falten) i des actualitzat ja que durant els últims anys hi ha hagut canvis d'espais i ubicacions.
- La senyalització dels punts d'informació, préstec i retorn és molt millorable. Està duplicada: a la part superior és molt petita i a la part inferior queda amagada si hi ha un usuari davant. En un dels tres llocs de treball la informació no coincideix.
- Els tres punts d'atenció tenen una mampara davant que dificulta la comunicació oral, però al punt d'informació principal hi ha instal·lat un bucle magnètic portàtil per als usuaris amb discapacitat auditiva.



Senyalització petita i poc clara al taulell central



Bucle magnètic portàtil al punt d'informació del taulell central

- Passadissos: pràcticament la totalitat de passadissos i zones de pas permeten la circulació fluïda. L'excepció està a l'espai de Còmics situat a la part central de la primera planta, on un dels passadissos no compleix amb l'amplada mínima.
- Portes:
 - Tenen els costats lliures d'obstacles i compleixen amb l'amplada mínima establerta.
 - Pel que fa al sistema d'obertura n'hi ha que tenen un pom rodó fix, altres que tenen un agafador vertical de forma cilíndrica i la majoria de les portes dels banys tenen obertura en palanca.
 - Les portes de vidre que donen accés a les sales tenen unes franges grises que serveixen de contrast cromàtic.
- Paviments: són continus, sense ressals i no brillen ni rellisquen.
- Escales:
 - Les escales compleixen amb el mínim de 120 cm d'amplada i estan lliures d'obstacles.

- Cada esgraó té una franja fosca que contrasta amb el material i facilita, visualment, la pujada. Els esgraons tenen una relació adequada d'alçada i profunditat.
- Les baranes no són contínues, hi ha petits espais on l'escala canvia de sentit on no hi ha barana, cosa que pot dificultar o confondre les persones amb baixa visió.



Escapes d'accés als pisos superiors

- Ascensors:
 - Compleixen amb l'espai mínim de cabina establert.
 - Davant de les portes, a totes les plantes, hi ha un espai suficient de més de 1,50 m lliures per tal de facilitar la mobilitat i maniobres a les persones amb cadira de rodes o carretons de material.
 - Els ascensors tenen portes opaques però són panoràmics a l'interior, cosa que permet la comunicació amb l'exterior en casos d'emergència.
 - Els rètols de dins la cabina estan en alt relleu a un costat i tenen Braille a la part inferior.

- Banys:

- Hi ha banys adaptats a totes les plantes, un a cada costat de l'edifici (6 en total). Estan senyalitzats amb el pictograma de la cadira de rodes.
- Les portes disposen de maneta d'obertura en palanca i garanteixen l'amplada mínima de 80 cm., l'espai interior garanteix 150 cm de diàmetre per tal de facilitar la mobilitat i maniobres a les persones amb cadira de rodes. Cap dels 6 banys accessibles compleix amb el requisit marcat pel Codi Tècnic d'Edificació que estableix un espai mínim de 0'80 m als dos costats de l'inodor per realitzar la transferència entre aquest i la cadira de rodes.
- Els lavabos no tenen mobiliaris inferiors i permeten l'apropament frontal.
- Algun d'aquests banys està tancat i cal demanar la clau al mostrador d'aquella sala.



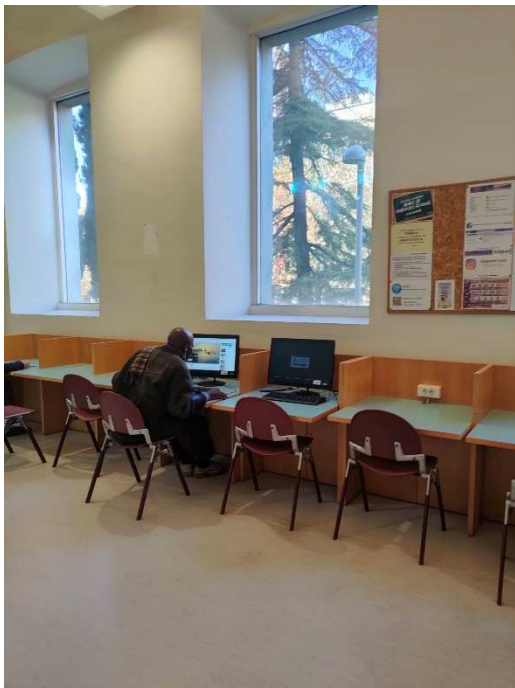
Icona WC adaptat, amb maneta de palanca a la porta



Interior d'un dels wc adaptats

- Senyalització:
 - La senyalització no és uniforme a tota la biblioteca, cada sala/espai té una senyalització independent.
 - La senyalització de la pròpia biblioteca, des de l'exterior, és insuficient. Costa d'identificar-la ja que no té retolació exterior. Tampoc està incorporada a les senyals informatives de l'entorn, on si apareixen museus i altres edificis d'interès que estan a la zona.
 - Al costat de la porta d'accés hi ha una placa amb el nom de la biblioteca i els horaris. La mida és massa petita i a més està situada a una alçada excessiva perquè persones que vagin en cadira de rodes, o persones d'altura inferior, pugin llegir-ho amb comoditat.
 - En general és comprensible i s'utilitza una tipografia *sans serif*⁷ que contrasta amb el fons. La informació només es facilita de forma visual.
 - No existeixen encaminaments o senyalització horitzontal a cap espai.
- Il·luminació:
 - La biblioteca compta amb finestres grans i cobertes transparents als patis per on entra molta llum natural.
 - Aquesta llum natural està reforçada per llum artificial a tots els espais, situada al sostre de les sales i al voltant dels patis interiors.
 - Els punts de consulta no disposen d'il·luminació individual.

⁷ És el tipus de lletra de pal sec, sense les terminacions anomenades rematades, gràcies o serifes. Aquest tipus de tipografia és considerada més accessible.



Il·luminació natural a través de grans finestrals



Il·luminació artificial de l'Àrea infantil i juvenil

- **Mobiliari:** el mobiliari de la biblioteca és divers ja que s'ha anat ampliat al llarg dels més de 25 anys que porta donant servei en la ubicació actual.
 - Les taules, en general, tenen una alçada correcta, però cap permet regular-la. Molts dels ordinadors per als usuaris estan en taules altes, però a tots els espais n'hi ha almenys un que està situat en una taula accessible.
 - Hi ha diversos models de cadires, algunes sense recolza braços, totes per sobre dels 40 cm d'alçada.
 - El mobiliari de la zona infantil està, en general, adaptat a aquest públic, tot i que caldria revisar les taules que no tenen els cantells rodons.
 - La distribució del mobiliari és correcta i en facilita l'ús, amb l'excepció del mobiliari situat al pati de l'Àrea infantil i juvenil, que està situat damunt d'una tarima de fusta, en alguns casos massa a la vora.



Mobiliari damunt una tarima de fusta

- Taulells: els taulells d'atenció als usuaris són també diferents a pràcticament totes les sales de la biblioteca.
 - Tots els taulells compleixen amb l'alçada recomanada de 0.80 m que permet el contacte visual entre els treballadors i els usuaris.
 - Cap taulell compleix amb l'ideal de disposar un espai lliure inferior de 70 cm d'alçada i 50 cm de profunditat, lliure d'obstacles, que permeti l'apropament frontal d'usuaris amb cadira de rodes.
 - El mostrador principalment compta amb un bucle magnètic portàtil.
- Prestatgeries:
 - N'hi ha de diferents alçades, algunes molt altes (especialment a l'Àrea infantil i juvenil on varïes arriben als 2 metres d'alçada)⁸.
 - No hi ha un espai inferior de 40 cm lliures per tal que s'hi pugui apropar una cadira de rodes.

⁸ La recomanació és que la balda més alta ha de tenir una alçada inferior de 1'5 m.

- Ordinadors:
 - Els ordinadors no disposen de pantalla plana de grans dimensions, perifèrics amb tecnologia *Bluetooth* o teclats amb caràcters grans.
 - Tampoc hi ha programari específic instal·lat que permeti la lectura de pantalla o càmeres web perquè les persones sordes puguin comunicar-se amb llengua de signes.
 - La majoria d'ordinadors estan situats en taules altes i s'ha de fer la consulta de peu o assegut en un tamboret alt.



Ordinadors situats en taules altes per a consultar de peu o assegut en tamboret alt

En general en l'apartat d'arquitectura la BPL garanteix les mesures d'accessibilitat que marca la legislació, tot i que hi ha millores possibles a fer, sobretot amb el tema de la senyalització.

Des de la biblioteca s'està treballant en totes aquestes millores, que venen per dues bandes. Per una banda el Servei d'Obres del Departament de Cultura de la Generalitat de Catalunya informa dels avenços que s'han de fer per adaptar-se a la normativa i els executa.

Actualment hi ha la previsió de canviar els poms de les portes de vidre per ficar-los tots iguals i accessibles (agafador vertical de forma cilíndrica), i també les millores als ascensors pel que fa a l'adaptació de la botonera a la lectura en Braille, a la possibilitat de reproduir missatges de veu i a la instal·lació d'indicadors lumínics.

Per altra banda, la direcció de la biblioteca tramita ordres de treball per a millores que no tenen cost econòmic ni necessiten autorització del Departament. En aquesta línia l'equip de manteniment ha instal·lat 1 OPAC (catàleg en línia) a cada planta a nivell de cadira de rodes, ja que fins ara la majoria estaven situats en taules altes per a consultar-los de peu.

Pel que fa a la senyalització, que és el gran tema pendent d'aquest eix, hi ha la previsió que durant l'any 2024 una empresa externa elabori un projecte de senyalització global de tot l'equipament (A. Capdevila Palau, comunicació personal, 21 desembre 2023).

Fons

- Formats accessibles:
 - La biblioteca compta amb documents amb formats accessibles incorporats al seu fons: audiollibres, llibres amb lletra gran, llibres en Braille, pel·lícules amb subtítols i amb llengua de signes, lectures graduades i llibres amb pictogrames.
 - També facilita reproductors perquè els usuaris puguin visualitzar pel·lícules o reproduir audiollibres dins de la biblioteca. No disposa, però, d'aquests reproductors per al préstec a domicili.
- Centres d'interès i senyalització dels documents: els documents amb formats accessibles estan agrupats en centres d'interès (espais diferenciats amb material d'una temàtica i/o format concrets).
 - A l'Àrea infantil hi ha un moble retolat com a *Biblioteques inclusives* on hi ha els llibres en Braille, els llibres amb pictogrames, els llibres de lectura fàcil i els audiollibres.

- El material d'adults es reparteix entre les dues sales de la primera planta. Per una banda hi ha els Audiollibres, a l'àrea audiovisual, i per l'altra hi ha els llibres en lletra gran, llibres de lectura fàcil i llibres en Braille. Les pel·lícules estan incorporades al fons general de DVD i es poden recuperar a través del catàleg.
- Tots els documents porten, a la part superior, el pictograma de les biblioteques inclusives. El teixell també és especial i representatiu per a cada tipologia documental (ex. I Accessibles Pictogrames P CAS > llibre infantil de poesia amb pictogrames ; Accessibles N MIR > llibre en lletra gran ; Braille WAL > llibre en Braille).



Documents amb formats accessibles (infantils i adults)

- Accés al fons a través del catàleg:
 - El catàleg Argus és el catàleg col·lectiu en línia de les biblioteques del Sistema de Lectura Pública de Catalunya. Compleix amb els requisits mínims de les WCAG 2.1. (W3C, 2023).
 - Ofereix una secció d'ajuda, agrupada en diferents apartats, on dona informació i consells sobre el seu ús. Aquesta informació només es facilita de forma textual amb suport d'imatges, algunes d'elles massa petites.
 - La BPL utilitza, en la catalogació dels documents en formats accessibles disponibles al seu fons, els encapçalaments de matèria de

la *LEMAC: llista d'encapçalaments de matèria en català* següents (Biblioteca de Catalunya, 2023):

- Audiollibres
 - Audiollibres infantils
 - Cecs – Llibres i lectura
 - Cecs – Llibres i lectura – Narrativa infantil
 - Infants discapacitats – Narrativa infantil
 - Llenguatge de signes
 - Llibres en lletra gran
 - Llibres de lectura fàcil
 - Llibres de lectura per a nous alfabetitzats
 - Sords – Llenguatge
 - Sords – Llenguatge – Llibres per a infants
- Per a les característiques que no poden descriure's a través dels encapçalaments de matèria utilitza el camp “notes” per afegir informació rellevant per a l'accessibilitat (ex. de nota d'una pel·lícula en DVD: *Versió original en castellà. Subtítols en anglès. Codificat en castellà per a sords. Audiodescripció en castellà per a cecs*)⁹.

Amb les dades analitzades crec que la BPL ha fet una bona tasca en relació al seu fons accessible i que ha utilitzat les eines disponibles al seu abast per tal que aquest fons sigui recuperable a través del catàleg.

La feina feta no és uniforme entre el material per a adults i el material infantil. En aquesta sentit falta fer una bona revisió del fons de l'Àrea infantil i juvenil perquè hi ha part del fons que té assignats encapçalaments de matèria accessibles però

⁹ La catalogació és única per a tota la xarxa de biblioteques, així que qui cataloga crea el camp notes segons les pautes comunes a tot el sistema, i cada biblioteca pot afegir informació que consideri pertinent en aquest camp que és més flexible que altres. Segons conversa amb la directora de la BPL la responsable de l'Àrea Audiovisual repassa les catalogacions dels documents en dvd que incorpora al catàleg per tal de confirmar que hi ha aquesta informació important per als usuaris amb deficiència auditiva (subtítols) i/o visual (audiodescripció).

aquests documents no estan incorporats al centre d'interès creat amb la finalitat de ser un aparador d'aquests materials .

Pel que fa a la incorporació d'aquest tipus de fons, tot i no tenir una política de desenvolupament de la col·lecció per escrit, la biblioteca ha incorporat al pla d'accions 2023 una acció que fa referència a la compra d'un 5% de documents accessibles. Aquest any s'ha acomplert perquè se segueix comprant coses editades de fa uns anys, a més d'alguns lots de lectura fàcil, però en un futur segurament no serà possible arribar a aquest percentatge per un tema d'oferta editorial.

Serveis:

- Materials de difusió: els fulletons informatius de la biblioteca s'estan canviant a nous formats més visuals i amb text més simple per tal de facilitar-ne la comprensió a tots els usuaris. Segueixen, però, sense ser totalment accessibles tant pel que fa al seu contingut (lectura fàcil) com per la varietat de formats, ja que només s'ofereixen per escrit.
- Activitats¹⁰:
 - La biblioteca programa, de forma periòdica, activitats inclusives com el grup de lectura fàcil en català o la projecció en línia del *Documental del Mes*.
 - De forma puntual també programa activitats de sensibilització. Per als propers mesos de març a juny de 2024 està programada *l'Exposició sobre la llengua de signes en català* del Departament de Cultura de la Generalitat de Catalunya. Està previst contactar amb ONCE Lleida per col·laborar en la programació d'activitats paral·leles a aquesta exposició.
 - També s'incorpora la interpretació a la llengua de signes catalana en algunes activitats tan infantils com d'adults, de la mà de l'associació Deixa'ns signar. Les activitats que tenen la interpretació a la llengua

¹⁰ Activitats a la BPL: https://bibliotecalleida.gencat.cat/ca/actualitat/bpl_activitats/

dels signes estan informades a l'agenda d'activitats, al butlletí informatiu i a les difusions a les xarxes socials.

- Formació d'usuaris i visites:
 - La biblioteca ofereix visites guiades a escoles, instituts i entitats de la ciutat, i les adapta a cada tipus de públic tant pel que fa a les explicacions com pel que fa al fons a mostrar.
 - També programa tallers de formació sobre habilitats digitals, que tot i estar dirigides als usuaris en general acostumen a tenir com a públic gent gran. Aquestes sessions, per les diferents casuístiques d'aquests usuaris, tenen molt poques places per tal d'atendre les necessitats de tots els assistents de forma pràcticament individualitzada.
- Foment de la lectura i préstec:
 - El termini de préstec és el mateix per a tots els usuaris individuals (30 dies, amb possibilitat de dues renovacions més si no existeix cap reserva prèvia), però per a carnets institucionals aquest termini arriba als 90 dies més dues renovacions més. De forma individualitzada, però, s'atenen peticions i es modifiquen aquests terminis si es considera convenient i possible.
 - La BPL, juntament amb els Amics de la gent gran, va posar en marxa l'any 2021 el servei "*La lectura t'acompanya: préstec a domicili i lectura en veu alta*" amb l'objectiu que les persones amb dificultat de mobilitat puguin gaudir també de la biblioteca sense moure's de casa¹¹.
 - El servei de préstec interbibliotecari ofereix als usuaris la possibilitat de demanar documents a les 412 biblioteques públiques de Catalunya. Així el fons disponible a la biblioteca de referència s'amplia al disponible a moltes més, i tot i tenir carències en determinades matèries o tipus de material els usuaris poden accedir-hi a través d'aquest servei. L'any 2022 la BPL va tramitar 7.926 peticions a altres biblioteques i en va servir un total de 8.831.

¹¹ Notícia al telenotícies Comarques (23/06/2021): <https://www.ccma.cat/3cat/la-biblioteca-de-lleida-posa-en-marxa-un-servei-per-apropar-la-lectura-a-la-gent-gran/video/6107551/>

Web BPL: Servei de préstec i lectura a domicili:

https://bibliotecalleida.gencat.cat/ca/serveis/serveis_biblioteca/prestec-i-lectura-a-domicili/

- Eines de suport:
 - Per a les persones amb discapacitat auditiva la biblioteca disposa d'un bucle magnètic portàtil al taulell de recepció i dos sistemes d'anelles d'inducció magnètica a les sales d'actes i projeccions.
 - Per a les persones amb discapacitat visual la biblioteca disposa d'una lupa de sobretaula a l'hemeroteca i de dues lupes portàtils, una a l'hemeroteca i una a la sala de la col·lecció local.



Lupa de sobretaula

- Cooperació¹²: la biblioteca col·labora amb entitats de la ciutat en la seva tasca d'esdevenir un espai d'inclusió i cohesió social. En la vessant de l'accessibilitat trobem els següents projectes de col·laboració de llarga durada:
 - Projecte "*La lectura t'acompanya: préstec a domicili i lectura en veu alta*" amb l' Associació Amics de la Gent Gran i Creu Roja Lleida.

¹² Web BPL: Projectes de cooperació i col·laboració:
https://bibliotecalleida.gencat.cat/ca/bpl_la_biblioteca/projectes/

- Grup de lectura fàcil i visites guiades adaptades en col·laboració amb el Consorci per a la Normalització Lingüística de Lleida.
- Taller de lectura en veu alta per als voluntaris participants al projecte “*La lectura t’acompanya*”, en col·laboració amb Creu Roja Lleida.
- Projecte Integra XXI (pràctiques laborals de nois i noies amb Síndrome de Down), projecte “Tu biblio + fàcil”; grup de lectura fàcil i visites guiades en col·laboració amb Down Lleida.

Formació de personal

Des del 2019 el Servei de Biblioteques, en el marc del projecte *Biblioteques inclusives*, ofereix anualment formació sobre accessibilitat al personal de les biblioteques del Sistema de Lectura Pública.

Aquestes són algunes de les formacions en què han participat part del personal de la Biblioteca Pública de Lleida:

- Any 2020: *Com preparar l’informe en profunditat dels webs. Com fer els informes de revisió de l’accessibilitat web.*
- Any 2022 (dos formacions): *Reptes en l’atenció a la ciutadania ; L’accessibilitat a la biblioteca pública: difusió.*
- Any 2023: *Atenció a les persones amb diversitat funcional.*

Difusió

Pel que fa a la difusió cal destacar que la BPL disposa d’una pàgina web pròpia que compleix amb els requisits legalment establerts, i així ho incorpora a la seva declaració d’accessibilitat:

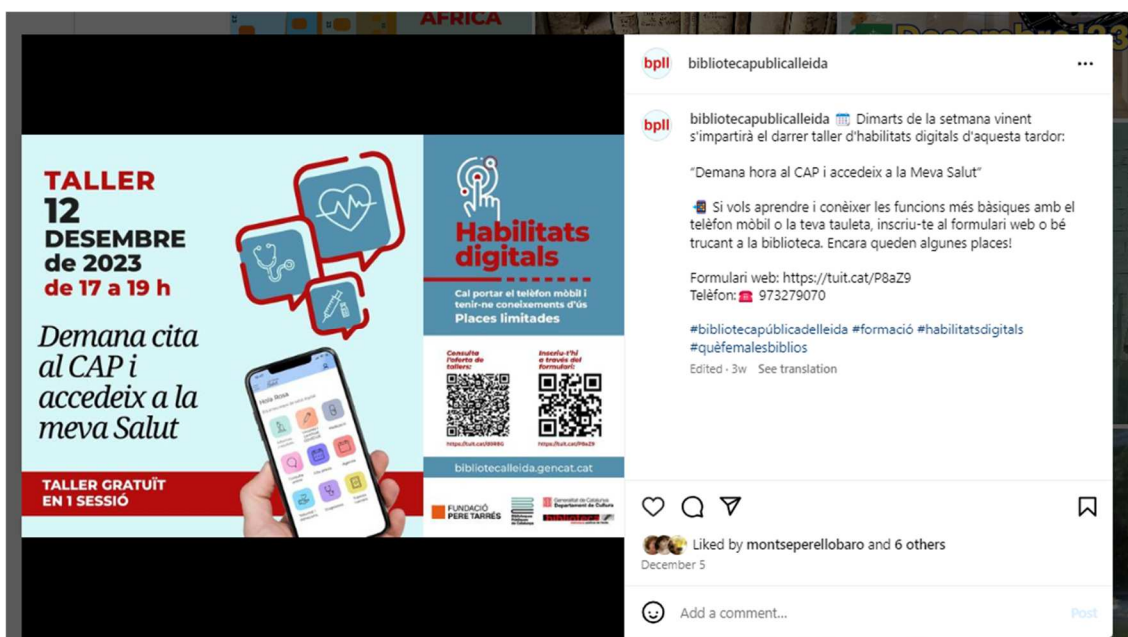
“La Biblioteca Pública de Lleida s’ha compromès a fer accessibles els seus webs de conformitat amb el Reial Decret 1112/2018, de 7 de setembre, sobre accessibilitat dels llocs web i aplicacions per a dispositius mòbils del sector públic (en endavant, Reial Decret 1112/2018, de 7 de setembre).

La present declaració d'accessibilitat s'aplica a <https://bibliotecalleida.gencat.cat>".

També ha incorporat, en aquesta web, un apartat titulat *Biblioteca inclusiva i accessibilitat*. En aquest espai, estructurat segons els 4 eixos del projecte impulsat pel Servei de Biblioteques, informa sobre el compliment dels requisits d'accessibilitat i el compromís de millora, sobre la disponibilitat de col·leccions en formats accessibles i d'eines de suport que poden ajudar els usuaris en el gaudi del servei bibliotecari, sobre les activitats programades i sobre les eines de què disposa per a l'atenció als usuaris (*Biblioteca inclusiva i accessibilitat*, 2022).

La BPL també utilitza les seves xarxes socials per a difondre totes les informacions relatives al seu servei. Hi ha un grup de treball de xarxes socials que planifica les publicacions a les diferents plataformes per tal que es generi una informació variada que sigui un reflex del dia a dia bibliotecari: recomanacions de documents, activitats, serveis, commemoracions, informacions horàries, etc.

L'accessibilitat hi es present sobretot en la difusió d'activitats. Alguns exemples:



Publicació a Instagram d'un taller d'habilitats digitals



Publicació a Instagram sobre el Club de lectura fàcil en català

De forma periòdica s'incorpora a la difusió de les activitats les icones dels bucles magnètics i de *Deixa'ns signar*, l'associació que fa la interpretació a la llengua de signes en català.



Publicació a Instagram d'una activitat amb interpretació de signes al català

La difusió dels serveis, materials de suport i documents relacionats amb l'accessibilitat no s'ha fet de forma tan recurrent, ja que per trobar informacions d'aquests apartats hem d'anar pràcticament un any enrere:



Publicació a Instagram sobre la lupa TV disponible a l'hemeroteca

4.2. Biblioteca Municipal de Pardinyes

La Biblioteca Municipal de Pardinyes és una biblioteca de titularitat municipal gestionada per la Regidoria de Cultura de La Paeria de Lleida. La Llei 4/1993, del sistema bibliotecari de Catalunya, li atorga la funció de biblioteca local de proximitat.

Està situada al barri de Pardinyes. Aquest barri era antigament una zona de conreu situada a extramurs. A partir dels anys 60 es va desenvolupar com a barri residencial, amb bona comunicació amb el centre de la ciutat i un total de 12.867 habitants segons dades de l'any 2021.

Una de les característiques d'aquest barri és que té una gran activitat veïnal que té com a punt de trobada el Centre Cívic de Pardinyes, que acull entitats del barri (l'Associació Veïnal Orvepard, la Vocalia de Dones Orvepard, la Llar de Jubilats, la Comissió d'Esports Orvepard, entre altres), els serveis socials municipals, la Sala d'Exposicions Rogeli Aragonès i la Biblioteca Municipal de Pardinyes.

Aquesta està situada a la 2a planta del centre cívic i ocupa una superfície total de 303 m², ofereix 38 llocs de consulta i 2 ordinadors per als usuaris.

L'espai es distribueix en una única planta dividida en 4 espais. Una sala de lectura i consulta per adults, amb llocs de treball, prestatgeries i els dos ordinadors d'ús públic; una altra sala de lectura i consulta per a usuaris infantils i juvenils, amb llocs de treball i prestatgeries per a usuaris d'edats entre 0 i 15 anys; un espai polivalent utilitzat per a activitats i com a magatzem i un últim espai de treball intern per al personal de la biblioteca.

L'any 2022 la Biblioteca Municipal de Pardinyes va obrir les seves portes 224 dies (25 hores/setmanals), va acollir 11.609 visitants (52 diaris de mitjana), va realitzar 15.819 préstecs (686 documents es van sol·licitar a altres biblioteques a través del préstec interbibliotecari) i va programar 105 activitats a les que van assistir-hi un total de 1.818 usuaris.

El mateix any la biblioteca comptava amb un fons de 19.498 documents, una plantilla de 2 treballadors (1 tècnic bibliotecari i 1 auxiliar administratiu). A nivell

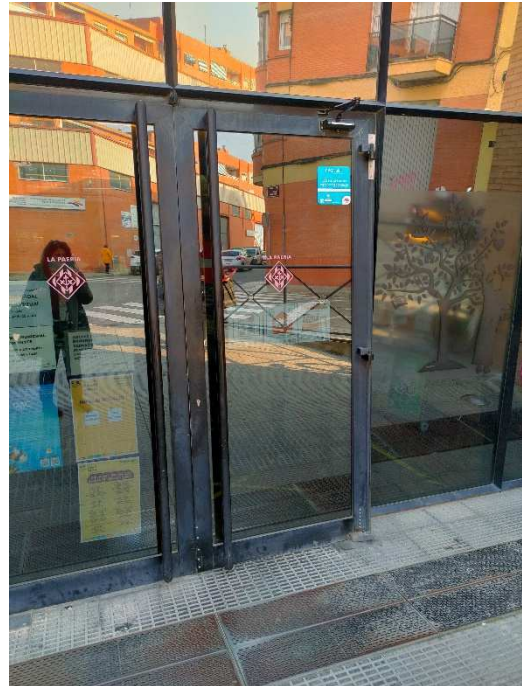
de difusió aquesta biblioteca no té comptes a xarxes socials ni pàgina web pròpia¹³ (Generalitat de Catalunya, 2022).

Les dades extretes a partir de l'aplicació de la plantilla d'avaluació són les següents:

Arquitectura

- Entorn immediat:
 - El centre cívic / biblioteca està en una cantonada entre dos carrers, els dos de sentit únic de circulació, en una zona residencial i amb poc comerç.
 - La vorera del carrer Ramon d'Argilés és àmplia, però la del carrer Pere Claver mesura només 1 metre d'amplada. Ambdues acaben en baixada per tal de facilitar la circulació de les persones amb mobilitat reduïda.
 - La parada d'autobusos més propera està situada a 110 m. de distància, i hi paren els autobusos de la línia 4 (Pardinyes – Mariola). Tots els vehicles estan adaptats per a persones amb mobilitat reduïda.
 - Hi ha dues places d'aparcament reservades per a persones amb mobilitat reduïda que disposin de targeta que ho acrediti. Una està just davant del centre cívic, creuant el carrer Ramon d'Argilés; l'altra està al costat de l'accés principal que dona al carrer de Sant Pere Claver.

¹³ Al Directori de les Biblioteques públiques de Catalunya apareix l'adreça web següent <https://cultura.paeria.cat/literatura/promocio-de-la-lectura> però no està operativa.



Façana del centre cívic i porta d'accés principal

- Porta principal d'accés:
 - L'accés al centre cívic és a través d'una rampa descendent i una doble porta. Un cop a l'interior cal creuar la sala que fa la funció de cafeteria i accedir al tercer pis a través d'un ascensor situat a l'esquerra, o unes escales situades a la dreta.
 - Les dues portes que hi ha per accedir a l'edifici són de vidre, l'exterior tintat de color fosc. Les dues són d'obertura manual, la primera amb un agafador vertical de forma cilíndrica i la segona amb un agafador pla de forma irregular. Ambdues compleixen amb l'amplada mínima marcada per la normativa i no tenen franges de contrast instal·lades.
 - La porta d'accés a la biblioteca està situada a la 2a planta, és de fusta pintada en gris fosc i sempre està tancada per una qüestió climàtica. La porta té dues fulles, una d'ella normalment fixa però que pot obrir-se en cas de necessitat, ja que sinó no compleix amb el pas mínim que estableix la llei.



Porta d'accés a la biblioteca

- Vestíbul / mostrador central d'informació:
 - El mostrador central, únic mostrador de la biblioteca, està situat just passada la porta d'aquesta, a mà dreta i a peu pla.
 - No hi ha arc de control ni cap altre obstacle que impedeixi el pas.
 - No hi ha un plànol sensorial ni tradicional a l'accés de l'equipament, ni al centre cívic ni a la biblioteca. Quan accedeixes a l'interior del centre cívic la informació relativa a la biblioteca i resta d'entitats que hi ha a casa planta queda oculta darrera d'un expositor de cartelleria.
 - No hi ha cap senyalització del punt d'informació, i tot i ser un punt de millora donades les dimensions de la biblioteca es reconeix ràpidament ja que és l'únic taulell existent.
 - El punt d'atenció no té mampara, però tampoc ajudes tècniques de suport per als usuaris amb discapacitat.
- Passadissos: tots els passadissos i zones de pas permeten la circulació fluïda i estan lliures d'obstacles.

- Portes:
 - La porta principal d'accés té un sistema d'obertura en palanca, i no compleix amb el requisit mínim d'amplada si no s'obren les dues fulles.
 - L'altra porta que hi ha dins de la biblioteca és la de la sala d'activitats, també té un sistema d'obertura en palanca i si que té l'amplada mínima regulada per llei.
- Paviments: no hi ha un paviment continu a tota la biblioteca, es combina rajola amb un paviment vinílic. Aquest últim brilla a les zones on li toca el sol directament, per l'absència de cortines a les finestres.
- Escales:
 - No hi ha escales interiors a la biblioteca.
 - Les exteriors, que pugen els 3 pisos des de l'accés principal, són d'esglaó buit i no tenen cap franja que marqui les seves dimensions. Compleixen amb el mínim de 120 cm d'amplada i estan lliures d'obstacles.
 - Les baranes són contínues i forma cilíndrica i ergonòmica.
- Ascensor:
 - L'ascensor compleix amb l'espai mínim de cabina establert.
 - Davant de les portes, a totes les plantes, hi ha un espai suficient de més de 1,50 m lliures per tal de facilitar la mobilitat i maniobres a les persones amb cadira de rodes o carretons de material.
 - Els polsadors de l'ascensor estan en Braille i hi ha un indicador sonor que avisa de l'obertura de les portes.
 - Hi ha un fragment de passamans al fons de la cabina, que per la part interior és panoràmica.



Escales i ascensor

- Banys:
 - No hi ha bany a l'interior de la biblioteca, però a la mateixa planta hi ha lavabos no adaptats, un per dones i nens i l'altre per homes.
 - Hi ha un bany adaptat a la planta baixa del centre cívic. Per accedir-hi cal creuar la sala de cafeteria, entrar dins de la llar de jubilats i recórrer un passadís en rampa.
 - Les portes disposen de maneta d'obertura en palanca i garanteixen l'amplada mínima de 80 cm., l'espai interior garanteix 150 cm de diàmetre per tal de facilitar la mobilitat i maniobres a les persones amb cadira de rodes. Si que té un dels costats de l'inodor amb un espai lliure de 0'80 m per realitzar la transferència entre aquest i la cadira de rodes.
 - El lavabo no té mobiliari inferior i permet l'apropament frontal.
- Senyalització:
 - La senyalització no és uniforme ni suficient. Hi ha mobles que tenen la senyalització d'origen serigrafada, altra està feta amb cartelleria pròpia utilitzant diferents formats de tipografia, sempre *sans serif*, i hi

ha espais on no hi ha senyalització, com per ex. a la porta de la sala d'activitats, el taulell d'informació, els prestatges dels materials accessibles, etc.

- La senyalització de la pròpia biblioteca des de l'exterior és inexistent, i la de l'interior del centre cívic queda oculta darrera un panell informatiu.
- La porta d'accés a la biblioteca té una bona retolació, amb lletres grans amb tipografia *sans serif* i contrastades en color amb el fons.
- A la porta d'accés hi ha els cartells amb l'horari habitual i l'horari especial, situats a una alçada fàcilment llegible per tots els usuaris.
- No existeixen encaminaments o senyalització horitzontal a cap espai.



Senyalització no uniforme



Taulell d'informació, sense retolació

- **Il·luminació:**

- La biblioteca compta amb força llum natural ja que tot el seu perímetre està cobert amb finestres contínues.
- Aquesta llum natural està reforçada per llum artificial a tots els espais, situada al sostre de les sales.
- Els punts de consulta no disposen d'il·luminació individual.

- Mobiliari:
 - Les taules tenen una alçada correcta, però cap permet regular-la.
 - Els ordinadors per als usuaris estan en taules a nivell de cadira de rodes.
 - Les cadires són totes amb recolza braços i tenen una alçada per sobre dels 40 cm, complint amb les recomanacions sobre aquest tipus de mobiliari.
 - El mobiliari de la zona infantil té unes dimensions lleugerament inferiors al d'adults però no està adaptat al públic de menys edat.
 - La distribució del mobiliari és correcta i en facilita l'ús.
- Taulell:
 - L'únic taulell que hi ha a la biblioteca supera l'alçada recomanada de 0.80 m que permet el contacte visual entre els treballadors i els usuaris.
 - Tampoc compleix amb l'ideal de disposar un espai lliure inferior de 70 cm d'alçada i 50 cm de profunditat, lliure d'obstacles, que permeti l'apropament frontal d'usuaris amb cadira de rodes.
 - La taula de la persona que treballa al taulell està encastada a aquest, per la qual cosa és un espai massa ampli i poc còmode per a fer l'intercanvi de documents al moment de prestar-los o retornar-los.
- Prestatgeries:
 - N'hi ha de diferents alçades, les que estan al perímetre de l'edifici són baixes ja que tenen les finestres a sobre. La resta són altes.
 - No hi ha un espai inferior de 40 cm lliures per tal que s'hi pugui apropar una cadira de rodes.
- Ordinadors:
 - Els ordinadors no disposen de pantalla plana de grans dimensions, perifèrics amb tecnologia Bluetooth o teclats amb caràcters grans.
 - Tampoc hi ha programari específic instal·lat que permeti la lectura de pantalla o càmeres web perquè les persones sordes puguin comunicar-se amb llengua de signes.

En general en l'apartat d'arquitectura la Biblioteca Municipal de Pardinyes garanteix les mesures d'accessibilitat que marca la legislació, tot i que hi ha millores pendents relacionades amb el taulell principal i sobretot amb el tema de la senyalització, tant dins de la pròpia biblioteca com dins de l'equipament que l'acull.

La biblioteca de Pardinyes està en un moment d'estancament. El 2020 es va aprovar i publicar el Pla Municipal del servei bibliotecari de la ciutat de Lleida l'any 2020, que implica la creació de 3 nous equipaments bibliotecaris municipals. La Paeria, en aquest escenari en què la biblioteca de Pardinyes o desapareixerà o passarà a ser una sala de lectura, no té com a objectiu fer grans inversions en aquest equipament.

La responsable de la biblioteca ja va demanar el canvi de taulell per aquest exercici 2023, però pel motius exposats a l'anterior apartat s'ha aprovat la substitució d'aquest mobiliari.

Pel que fa a les millores en la senyalització, es poden solucionar fàcilment sense cap inversió més que la del temps del personal que treballa a l'equipament, no són una prioritat per un tema d'acumulació de tasques i plantilla insuficient. La responsable de la biblioteca destina pràcticament la totalitat de la seva jornada en treballar en el desenvolupament del Pla Municipal del servei bibliotecari de la ciutat, en col·laboració amb altres tècnics de l'Ajuntament. Això fa que el treball bibliotecari no sigui fruit de la planificació sinó de la pressió del dia a dia de l'atenció als usuaris i les seves necessitats.

Finalment cal destacar que la biblioteca no disposa de cap element de suport per a usuaris amb discapacitat visual i/o auditiva.

Els anys 2022 i 2023 la Generalitat ha publicat una línia de subvencions d'accessibilitat amb dues modalitats a triar per part dels ajuntaments: execució d'obres o adquisició i instal·lació d'elements d'accessibilitat¹⁴. Aquesta

¹⁴ Subvencions del Servei de biblioteques del Departament de Catalunya:
<https://biblioteques.gencat.cat/ca/el-servei-de-biblioteques/linies-dactivitat/Ajuts-i-subvencions/subvencions-2022-2025/>

informació es va rebre a totes les biblioteques a través de la Central de Biblioteques de cada territori, i la responsable la va passar a la Regidoria de Cultura de l'Ajuntament, ens que va decidir no fer el tràmit de demanar-la.

Fons

- Formats accessibles:
 - La biblioteca compta amb un fons molt reduït de documents amb formats accessibles, en concret té: 2 audiollibres, 7 llibres amb lletra gran i uns 60 llibres de lectura fàcil, repartits entre la sala d'adults i la sala infantil i juvenil.
 - La col·lecció de pel·lícules que incorporen l'audiodescripció per a persones cegues també és petita ja que està formada per només 11 títols, incorporats al fons general de cinema però recuperables a través del catàleg Argus.
 - No facilita reproductors perquè els usuaris puguin visualitzar pel·lícules o reproduir els audiollibres dins de la biblioteca. Tampoc disposa de reproductors portàtils per al préstec a domicili.
- Centres d'interès i senyalització dels documents: no tots els documents amb formats accessibles estan agrupats en centres d'interès (espais diferenciats amb material d'una temàtica i/o format concrets).
 - Els llibres en lletra gran i els llibres de lectura fàcil si que estan separats de la resta del fons, en una prestatgeria sense retolació.
 - Els llibres per a infants, per una qüestió de falta d'espai, estan incorporats a la sala pertinent entre la resta de fons al lloc que els toca segons el teixell, que no és diferent al de la resta de documents.
 - Tots els documents de la sala infantil que són accessibles o parlen d'aquesta temàtica porten, a la part superior, el pictograma de les biblioteques inclusives. En el cas dels documents de lectura fàcil i lletra gran que si que estan separats físicament no hi ha uniformitat, alguns (molt pocs) porten la icona de les biblioteques accessibles i la resta no la porten.



Fons accessible per adults: lletra gran i lectura fàcil



Fons accessible per infants, incorporat als prestatges i amb icona

- Accés al fons a través del catàleg:
 - El catàleg Argus és el catàleg col·lectiu en línia de les biblioteques del Sistema de Lectura Pública de Catalunya. Compleix amb els requisits mínims de les WCAG 2.1. (W3C, 2023).
 - Ofereix una secció d'ajuda, agrupada en diferents apartats, on dona informació i consells sobre el seu ús. Aquesta informació només es facilita de forma textual amb suport d'imatges, algunes d'elles massa petites.
 - La biblioteca, tot i tenir un fons petit de documents en formats accessibles, utilitza en la seva catalogació els encapçalaments de matèria de la *LEMAC: llista d'encapçalaments de matèria en català* que corresponen als documents que té (Biblioteca de Catalunya, 2023):
 - Audiollibres
 - Audiollibres infantils
 - Cecs – Llibres i lectura

- Cecs – Llibres i lectura – Narrativa infantil
 - Infants discapacitats – Narrativa infantil
 - Llibres en lletra gran
 - Llibres de lectura fàcil
 - Sords – Llenguatge
 - Sords – Llenguatge – Llibres per a infants
- Per a les característiques que no poden descriure's a través dels encapçalaments de matèria la biblioteca aprofita les informacions afegides al camp "notes" rellevants per a l'accessibilitat (ex. de nota d'una pel·lícula en DVD: *Versió original en anglès i versió doblada en castellà, francès, alemany i italià. Subtítols en diverses llengües. Codificat en anglès per a sords. Audiodescripció en anglès per a cecs*). En el cas de ser la creadora del registre també afegeix aquest camp "notes" a la catalogació.

Una vegada feta l'avaluació de l'eix *Fons* constato que, com amb el cas de l'apartat anterior, el tema de l'accessibilitat no és una prioritat pels motius ja exposats: la Biblioteca Municipal de Pardinyes té un futur incert i la tasca de la responsable de l'equipament està actualment més vinculada a la gestió global dels que seran els futurs equipaments bibliotecaris de la ciutat que al dia a dia d'aquesta biblioteca.

Tot i així hi ha una certa voluntat de fer visibles aquests documents i així ho posa de manifest el haver separat els documents en lletra gran i els de lectura fàcil. Falta, però, millorar la senyalització i la difusió d'aquests, i intentar trobar un espai per fer la mateixa aposta pels documents de la sala infantil i juvenil.

Pel que fa a la incorporació d'aquest tipus de fons no hi ha establert un criteri ni un nombre de documents a afegir de forma anual. Es compra en base al pressupost i a les novetats editorials, i les carències o peticions concretes d'usuaris se solucionen a través del servei de préstec interbibliotecari que enllaça les més de 400 biblioteques públiques del territori.

Serveis:

- Materials de difusió: la biblioteca disposa d'un únic fulletó informatiu sobre les seves instal·lacions, serveis, horaris, etc. És un document senzill tant per la seva presentació com pel seu text i està redactat amb tipografia *sans serif*, característiques que faciliten la seva comprensió a gran part dels usuaris. La mida del text, però, és massa petita i només s'ofereix en format paper, així que no és idoni per a persones amb discapacitat visual o baixa visió .
- Activitats:
 - La biblioteca té un pressupost anual per activitats i el destina a les activitats periòdiques (grups de lectura – per adults i per a infants – i hores del conte) i a altres puntuals com xerrades literàries o hores del conte especials en què s'aprofiten dates commemoratives. A data d'avui no han incorporat l'accessibilitat com a tema a difondre i sensibilitzar, ni tenen eines per facilitar la comprensió i la integració de les persones amb discapacitat cognitiva a aquestes activitats.
- Formació d'usuaris:
 - La biblioteca ofereix visites guiades a escoles, instituts i entitats del barri, i les adapta a cada tipus de públic tant pel que fa a les explicacions com pel que fa al fons a mostrar.
 - Algunes de les entitats que han conegut la biblioteca a través de la formació d'usuaris han establert una visita setmanal fixa a les seves instal·lacions (veure apartat *Cooperació*).
- Foment de la lectura i préstec:
 - De la mateixa manera que a la BPL la Biblioteca Municipal de Pardinyes també atén peticions puntuals d'ampliacions de préstec relacionades amb la diversitat funcional dels seus usuaris, que s'executen si no hi ha motius en contra, com per exemple una reserva d'un altre usuari.
 - També com a part del Sistema de Lectura Pública aquesta biblioteca garanteix als seus usuaris l'accés a tots els documents accessibles que hi ha als fons de la resta de biblioteques participants a la xarxa. D'aquesta manera supleix el poc fons que té de documents en lletra

gran, lectura fàcil, audiollibres, etc. L'any 2022 la Biblioteca de Pardinyes va tramitar 1.182 peticions a altres biblioteques i en va servir un total de 686. Això suposa que un 7'5% del total de préstecs fets durant aquest any provenien de fons d'altres biblioteques.

- Eines de suport:
 - La biblioteca no disposa de cap eina de suport per a les persones amb discapacitat auditiva (sistema d'inducció magnètic) o per a les persones amb discapacitat visual (lupa de sobretaula o lupa portàtil).
- Cooperació:
 - La biblioteca col·labora amb entitats del barri en la seva tasca de ser un espai d'inclusió i cohesió social. Actualment està treballant amb l'educadora social de Pardinyes per a posar en marxa un programa per a joves que estan al carrer, on una de les línies d'actuació és portar-los a la biblioteca com a voluntaris i dinamitzadors d'activitats diverses (xerrades, hores del conte, etc.).
 - Més en la vessant de l'accessibilitat la biblioteca acull visites setmanals de dues entitats del barri: llersis (entitat privada que treballa per a la integració de persones amb discapacitat intel·lectual) i Aspros (fundació que treballa per la inclusió i la qualitat de vida de les persones amb discapacitat, principalment discapacitat intel·lectual i malaltia mental). Acostumen a ser visites lliures de les persones sòcies acompanyades pels seus monitors, tot i que a vegades aquests fan peticions concretes per avançar per tal que la biblioteca els faciliti documents per a treballar temes específics.

Formació de personal

La biblioteca rep propostes formatives tant de l'Ajuntament de Lleida com del Departament de Cultura de la Generalitat a través del Servei de Biblioteques.

Durant el 2023 la Paeria de Lleida ha ofert formació al seu personal sobre l'atenció a les persones amb discapacitat, sobre l'accessibilitat universal i sobre

l'accessibilitat cognitiva i la comunicació augmentativa, donant compliment així al que estableix la llei d'accessibilitat.

La responsable de la Biblioteca Municipal de Pardinyes va assistir, el 2023, a l'acció formativa obligatòria *Accessibilitat cognitiva i comunicació augmentativa i alternativa en organitzacions públiques*. L'objectiu d'aquest curs és formar i sensibilitzar els professionals d'aquest equipament per aconseguir que els espais i els textos siguin practicables i comprensibles per a tothom, però especialment per a les persones grans, les persones estrangeres que no entenen l'idioma i les persones amb discapacitat intel·lectual.

Pel que fa al Servei de Biblioteques, ja he comentat que des del 2019 i en el marc del projecte *Biblioteques inclusives*, ofereix anualment formació sobre accessibilitat al personal de les biblioteques del Sistema de Lectura Pública, sistema al qual pertany també la Biblioteca Municipal de Pardinyes.

Dels cursos oferts per aquesta via l'auxiliar de la biblioteca de Pardinyes va assistir, l'any 2022, a la formació *Reptes en l'atenció a la ciutadania*.

Difusió

Pel que fa a la difusió cal destacar que la Biblioteca Municipal de Pardinyes té grans carències, ja que actualment no disposa de pàgina web pròpia, ni blog, ni comptes a xarxes socials.

Dins de la web d'aquesta Regidoria, a l'apartat d'equipaments, hi ha una pestanya dedicada a la biblioteca on només hi ha informació pràctica molt bàsica (adreça, telèfon i correu electrònic de contacte, horari d'estiu i d'hivern i unes línies de presentació tan genèriques que podrien servir per descriure qualsevol biblioteca pública de Catalunya¹⁵:

“La Biblioteca Municipal Pardinyes és un servei públic obert a tota la ciutadania, que garanteix l'accés a la informació, la cultural i el lleure. Entre els seus

¹⁵ Informació sobre la Biblioteca Municipal de Pardinyes a la pàgina web de la Regidoria de Cultura de l'Ajuntament de Lleida: <https://cultura.paeria.cat/ca/equipaments/biblioteca-municipal-de-pardinyes>

objectius es troba facilitar l'accés a la informació, donar suport a l'aprenentatge, fomentar la lectura i el desenvolupament cultural i constituir un espai de trobada i intercanvi entre els ciutadans.

Forma part del Sistema de Lectura Pública i ofereix els serveis de consulta a sala, préstec domiciliari i préstec interbibliotecari. A més, s'hi organitzen activitats de promoció de la lectura com hores del conte, un club de lectura i visites escolars”.

Fins fa uns mesos la biblioteca si que comptava amb una pàgina web, molt senzilla, on podia publicar activitats i informacions d'interès, però la Regidoria de Cultura està en un procés de renovació de les webs que en depenen i ha eliminat les antigues. Aquesta adreça, però, encara està informada al Directori de Biblioteques Públiques de Catalunya i a l'entrar-hi dona error però et proposa l'apartat web de la regidoria destinat a la biblioteca¹⁶. La previsió és que, a curt termini, la biblioteca disposi d'una nova pàgina web que compleixi amb els requisits de l'accessibilitat i que contingui informació adequada i actualitzada sobre l'equipament (M. Segarra Monell, comunicació personal, 20 desembre 2023).

Com que al biblioteca no disposa d'eines digitals per difondre els seus serveis i activitats utilitza les eines de la Regidoria de Cultura per fer-ho.

A l'apartat *Notícies*¹⁷ de la pàgina web de la regidora surten publicades només dues notícies relacionades amb la Biblioteca de Pardinyes: una sobre la compra de novetats i una altra sobre la posada en marxa del servei de bibliopiscines.

La notícia més antiga que hi ha en aquest apartat és del 13 de desembre de 2022, moment en què es va posar en marxa la nova pàgina web de la Regidoria, i tot i que el ritme de publicacions és alt (el desembre de 2023 s'han publicat 28 notícies) les relacionades amb la biblioteca són mínimes.

¹⁶ Antiga adreça de la pàgina web de la Biblioteca Municipal de Pardinyes:
<https://cultura.paeria.cat/literatura/promocio-de-la-lectura>

¹⁷ Apartat notícies de la web de la Regidora de Cultura de la Paeria de Lleida:
<https://cultura.paeria.cat/ca/actualitat/noticies>

També a la mateixa pàgina web hi ha l'apartat *Agenda*¹⁸ on es publiquen totes les activitats culturals que es programen tant des dels equipaments municipals com per altres entitats, que poden afegir les seves propostes d'activitats. Aquesta agenda única d'activitats culturals és una eina de recent creació¹⁹. No es fa referència a l'accessibilitat perquè no hi ha cap facilitat o adaptació per a persones amb diversitat funcional.



Actualitat > Agenda
> Conversa oberta amb Carlota Gurt

Conversa oberta sobre el llibre

CAVALCAREM TOTA LA NIT

amb Carlota Gurt

Conversa oberta amb Carlota Gurt

El club de lectura d'adults parlarà sobre el llibre "Cavalcarem tota la nit" amb l'autora Carlota Gurt i la dinamitzadora del club, Anabel Ramos. Sessió oberta a tothom. Amb el suport del Departament de Cultura i la Institució de les Lletres Catalanes.

L'autora conversarà amb el Club de lectura de la biblioteca

Dimarts, 19 de desembre a les 18h
A la Biblioteca Municipal de Pardinyes

Amb el suport del Departament de Cultura

Generalitat de Catalunya
Departament de Cultura

Institució de les Lletres Catalanes

Biblioteca Municipal Pardinyes

Ajuntament de Lleida

Data d'inici
19/12/2023

Activitat programada per la Biblioteca Municipal de Pardinyes i publicada a l'Agenda de la Regidoria de Cultura

Les activitats de la biblioteca també es publiquen a les xarxes socials de la Regidoria de Cultura: X, Facebook, Instagram i Youtube.

¹⁸ Apartat agenda de la web de la Regidoria de Cultura de la Paeria de Lleida:

<https://cultura.paeria.cat/ca/agenda>

¹⁹ Publicació de la Regidoria de Cultura a X informant de la nova Agenda cultural única de Lleida:

https://x.com/cultura_lleida/status/1737835998846091481?s=20



Activitat programada per la Biblioteca Municipal de Pardinyes i publicada al compte d'X de la Regidoria de Cultura



Activitat programada per la Biblioteca Municipal de Pardinyes i publicada al compte de Facebook de la Regidoria de Cultura



Activitat programada per la Biblioteca Municipal de Pardinyes i publicada al compte d'Instagram de la Regidoria de Cultura

Com hem vist les difusions que es fan des de la biblioteca, a través dels comptes i eines de la seva regidoria, són només de les activitats programades.

Pràcticament no existeixen les difusions relacionades amb l'equipament (millores en la distribució de l'espai, compra de nou mobiliari, etc.), el fons (recomanacions de lectures, nous centres d'interès, donacions, etc.) o el dia a dia bibliotecari (l'assistència a una fira del llibre per adquirir fons per la biblioteca, una reunió amb la regidoria o altres entitats per programar activitats, etc.). En aquest escenari, la difusió de l'accessibilitat tampoc hi és.

Tot i tenir menys recursos que altres equipaments segueixen havent-hi moltes possibilitats de difusió al voltant de l'accessibilitat de l'espai, els documents accessibles, les formacions a les que ha assistit el personal de la biblioteca o els llibres que incorporen la discapacitat com a temàtica.

El fet d'utilitzar les xarxes de la regidoria dona una imatge institucional molt potent perquè garanteix uniformitat visual a tota la cartelleria, que a més utilitza un color per cada tipus d'activitat (llibres, patrimoni, arts visuals, etc.) que ajuda a crear identitat.

Com a aspecte negatiu crec que el fet de no tenir eines pròpies fa perdre l'espontaneïtat i la varietat en les difusions, així com la possibilitat de col·laborar amb les publicacions d'altres biblioteques bé comentant-les bé compartint-les.

5. Conclusions

Una biblioteca accessible és aquella que garanteix tant la seva usabilitat com la comprensió de les informacions que ofereix. Aquí s'uneixen les dimensions física, cognitiva i sensorial, que de forma global han d'assegurar que els usuaris puguin moure's per l'equipament, puguin utilitzar els seus serveis i puguin assistir a les activitats programades amb seguretat, comoditat i de la forma més autònoma possibles.

Des de principis del segle XXI el tema de l'accessibilitat a la cultura ha estat en constant desenvolupament i la última dècada ha estat clau per als equipaments bibliotecaris.

La diversitat de pautes i directrius específiques per aquest tipus d'equipament juntament amb la posada en marxa del projecte *Biblioteques inclusives*, a nivell autonòmic, han creat un marc teòric rigorós i complert. Aquest, juntament amb la part legislativa, m'ha permès establir els criteris rellevants a tenir en compte en l'avaluació de l'accessibilitat a les dues biblioteques públiques de la ciutat de Lleida.

Pel que fa a l'**accessibilitat física** tant la Biblioteca Pública de Lleida (BPL) com la Biblioteca Municipal de Pardinyes (BMP) compleixen amb els requisits establerts per la Llei 13/2014, de 30 d'octubre, d'accessibilitat. La concreció d'aquests requisits, recollida al Reial decret 173/2010, està incorporada a les pautes elaborades pel Ministerio de Educación, Política Social y Deporte (Velarte Pérez, Cristina, 2011), document a partir del qual he fet la plantilla avaluativa.

Els recursos dels que disposen aquestes dues biblioteques en relació amb l'**accessibilitat cognitiva** són molt desiguals. La BPL té un fons de documents accessibles força ampli, ofereix periòdicament algunes de les seves activitats amb traducció a la llengua de signes i disposa d'eines de suport per a persones amb discapacitat visual i auditiva (lupes i bucles magnètics). Tot i aquesta oferta de recursos cal destacar que la biblioteca també té importants punts febles en

aquest àmbit, sobretot relacionats amb la senyalització (de la pròpia biblioteca i dels seus espais) i els materials de difusió.

La BMP suspén en accessibilitat cognitiva. El fons de documents accessibles és petit però se supleix amb el préstec interbibliotecari, però no té cap eina de suport i la senyalització i materials de difusió tampoc tenen en compte les limitacions dels usuaris amb discapacitat sensorial.

Finalment, i quant a l'**accessibilitat cognitiva**, ambdós equipaments tenen per davant un llarg camí a recórrer per tal de garantir-la. Fer aquests equipaments fàcils d'entendre implica millorar la comunicació tant visual (cartelleria, ús de pictogrames, etc.) com oral, així com millorar i ampliar la difusió de l'accessibilitat per tal de donar-la a conèixer tant als usuaris actius com als potencials.

Concluc, doncs, amb que la Biblioteca Pública de Lleida és un equipament que tot i no ser totalment accessible pot considerar-se practicable²⁰, mentre que la Biblioteca Municipal de Pardinyes compleix només amb la vessant física de l'accessibilitat.

No és un resultat sorprenent tenint en compte que la BPL és un dels grans equipaments culturals de la província de Lleida, gestionat per la Generalitat de Catalunya, Administració que ha incorporat la inclusió i l'accessibilitat com a línia estratègica de treball en l'àmbit de les biblioteques.

Aquesta línia de treball també engloba la resta de biblioteques que formen part del Sistema de Lectura Pública de Catalunya, com és el cas de la Biblioteca Municipal de Pardinyes, però aquesta està subjecta a un Ajuntament que, fins fa poc, no ha tingut com a prioritat les biblioteques. Aquest equipament, en vies d'extinció, ni tan sols compleix amb els requisits del Mapa de Lectura Pública de Catalunya, tot i que ja s'està treballant per assolir els mínims marcats per aquesta eina de planificació.

²⁰ Un entorn, procés, producte o servei és practicable si s'ajusta als requeriments funcionals, dimensionals, d'il·luminació i de comunicació que en garanteixen la utilització autònoma i segura a totes les persones. Per considerar-se accessible cal afegir el concepte de comoditat.

L'existència d'aquest projecte a nivell de territori no ha garantit el desenvolupament igualitari d'aquests dos equipaments, fet que segurament és un reflex de la realitat del territori i de la resta de biblioteques.

El que si que és evident és que l'existència d'una legislació d'obligat compliment que regula l'accessibilitat ha fet que els equipaments públics siguin accessibles arquitectònicament. La recent publicació del Codi d'accessibilitat (Decret 209/2023, de 28 de novembre, pel qual s'aprova el Codi d'accessibilitat de Catalunya, s.d.), el passat mes de novembre, pot ser l'empenta necessària perquè les administracions aprofundeixin en la identificació i planificació de les actuacions necessàries que millorin també les vessants sensorial i cognitiva de l'accessibilitat. Això han de fer-ho amb la redacció i publicació de plans d'accessibilitat²¹ que contemplin no només els edificis, productes, serveis, etc., sinó també la comunicació en totes les vies possibles.

Els canvis en la percepció de la discapacitat, la incorporació de la inclusió i l'accessibilitat a les polítiques públiques, el públic potencial entre els que tots podem ser-hi en algun moment i la gran quantitat de bones pràctiques inspiradores²² que ja s'estan portant a terme són l'escenari actual que ofereix i justifica el treball de millora en l'àmbit de l'accessibilitat a les biblioteques públiques.

Per fer-ho cal treballar amb dades concretes que vagin més enllà de les estadístiques globals de la ciutat. En aquesta tasca és imprescindible cooperar amb associacions, entitats i ens públics del territori, com més pròxim millor, que treballin amb persones amb diversitat funcional: associacions de persones amb discapacitat intel·lectual o trastorns mentals, entitats que treballen amb persones

²¹ La resposta a les peticions d'informació pública fetes a les dues administracions en relació a l'existència de plans d'accessibilitat previs en equipaments culturals i/o bibliotecaris han confirmat que fins a l'actualitat no en tenien però que arran de la publicació d'aquest nou Decret compten en redactar-los en el termini màxim de tres anys establert.

²² Un parell d'exemples: la Biblioteca Nacional de Espanya ha iniciat recentment el servei de visites audioguiades en castellà i anglès: <https://www.bne.es/es/noticias/bne-estrena-servicio-visita-audioguiada-espanol-ingles>; la Xarxa de Biblioteques Municipals de Vilanova i la Geltrú té, a la seva pàgina web, un apartat molt complert dedicat a recollir i difondre les accions fetes per la inclusió i l'accessibilitat, com per exemple activitats, redacció de protocols d'accessibilitat per a diferents processos bibliotecaris, vídeos explicatius per facilitar l'accés a alguns serveis, l'adquisició d'eines de suport, etc.: <https://biblioteques.vilanova.cat/accions>

amb discapacitat visual o sonora, llars de jubilats, serveis socials dels barris, etc. Cal establir una relació bidireccional que alimenti les dues parts, en què una ofereix assessorament i informació i l'altra l'utilitza per adaptar i millorar els seus equipaments en benefici de tota la ciutadania i en especial de les persones amb discapacitat.

L'èxit d'aquest camí està en mans de totes les persones implicades en el projecte, que hi han de creure i treballar sota la premissa que, actualment, la normalitat és la diversitat.

6. Bibliografia

Biblioteca de Catalunya. (2023). *LEMAC: llista d'encapçalaments de matèria en català*. <https://dades.bnc.cat/autoritats/lemac/>

Biblioteca inclusiva i accessibilitat. (2022). Biblioteca Pública de Lleida.
http://bibliotecalleida.gencat.cat/ca/bpl_la_biblioteca/biblioteca-inclusiva-i-accessibilitat/

Biblioteca Pública de Lleida. (2016). *Pla estratègic 2016-2018*.
https://bibliotecalleida.gencat.cat/web/.content/bp_lleida/documents/gestio_de_la_biblioteca/planificacio/2016-2018-BPL-Pla-estrategic-quadre-resum.pdf

Biblioteca Pública de Lleida. (2022). Biblioteca Pública de Lleida.
<http://bibliotecalleida.gencat.cat/ca/inici>

Biblioteques, diversitat i inclusió social. (2019). En *ITEM: revista de biblioteconomia i documentació* (Vol. 67).

Biblioteques inclusives. (2022). Biblioteques públiques de Catalunya.
<http://biblioteques.gencat.cat/ca/professionals/biblioteques-inclusives/>

Capdevila Palau, A. (2023, desembre 21). *Entrevista amb Antònia Capdevila, directora de la Biblioteca Pública de Lleida* [Comunicació personal].

Carbonell, A., Matamoros, E., & Peix, S. (2019). L'accessibilitat a les biblioteques públiques: Diversitat i inclusió social. *ITEM, revista de biblioteconomia i documentació*, 67, 104-117.

Constitució espanyola, (1978). <http://portaljuridic.gencat.cat/ca/normativa/dret-estatal/constitucio-espanyola/>

Convención sobre los derechos de las personas con discapacidad. (2008).

Nacions Unides.

Decret 209/2023, de 28 de novembre, pel qual s'aprova el Codi d'accessibilitat de Catalunya, Decret 209/2023.

Departament de Drets socials. (2022).

http://dretssocials.gencat.cat/ca/ambits_tematicos/persones_amb_discapacitat/estadistiquesdiscapacitat/2022/

Generalitat de Catalunya. (2022). *DadesBib: Cercador d'estadístiques de biblioteques públiques de Catalunya.*

<https://estadistiquesbiblioteques.gencat.cat/Cercastat/>

Informe Olivenza 2022 sobre la situación de la discapacidad en España.

(2022). Observatorio Estatal de Discapacidad.

Institut d'Estadística de Catalunya. (2023, desembre 15).

<https://www.idescat.cat>

Irvall, B., & Nielsen, G. S. (2016). *Accés a biblioteques per a persones amb discapacitat: Pautes*. Generalitat de Catalunya, Departament de Cultura. IFLA.

https://biblioteques.gencat.cat/web/.content/tematic/professionals/bib-inclusives/documents/IFLA_Acces-a-biblioteques-per-a-persones-amb-discapacitat-Pautes.pdf

Ley 6/2022, de 31 de marzo, de modificación del Texto Refundido de la Ley General de derechos de las personas con discapacidad y de su inclusión social, aprobado por el Real Decreto Legislativo 1/2013, de 29 de noviembre, para establecer y regular la accesibilidad cognitiva y sus

- condiciones de exigencia y aplicación, Pub. L. No. Ley 6/2022, BOE-A-2022-5140 43626 (2022). <https://www.boe.es/eli/es/l/2022/03/31/6>
- Llei 4/1993, de 18 de març, del sistema bibliotecari de Catalunya, Pub. L. No. Llei 4/1993, Llei 4/1993 (1993). <https://portaljuridic.gencat.cat/eli/es-ct/l/1993/03/18/4>
- Llei 13/2014, del 30 d'octubre, d'accessibilitat, Llei 13/2014 (2014). <https://portaljuridic.gencat.cat/eli/es-ct/l/2014/10/30/13>
- Manifest de la Biblioteca Pública de l'IFLA UNESCO*. (2022). IFLA (International Federation of Libraries Associations and Institutions) ; Unesco.
- Mapa de la Lectura Pública de Catalunya*. (2014). Servei de Biblioteques. Generalitat de Catalunya. https://biblioteques.gencat.cat/web/.content/tematic/el-servei-de-biblioteques/linies-dactivitat/planificacio-bib/mapa-lectura-publica/documents/MLPC_2014.pdf
- Martín Moreno, A., & Moreno García, M. del C. (2021). Els recursos per discapacitats visuals a la biblioteca pública. El cas de la biblioteca del Vapor Vell (Sants, Barcelona). *Métodos de información*, 12(22), 19. <https://dx.doi.org/10.5557>
- Minguell Cardeñes, C., & Nieto Arroyo, Javier. (2020). *Pla municipal del Servei bibliotecari de la ciutat de Lleida*. Generalitat de Catalunya, Departament de Cultura ; Ajuntament de Lleida. <https://cultura.paeria.cat/arxius/literatura/pdf/pla-municipal-del-servei-bibliotecari-de-la-ciutat-de-lleida-2020>

Naciones Unidas. (1948). *La Declaración Universal de Derechos Humanos*.

United Nations; United Nations. <https://www.un.org/es/about-us/universal-declaration-of-human-rights>

Naciones Unidas. (2015). *Objetivos de Desarrollo Sostenible | Programa De Las Naciones Unidas Para El Desarrollo*. UNDP.

<https://www.undp.org/es/sustainable-development-goals>

Organización Mundial de la Salud. (2023). *Discapacidad*.

<https://www.who.int/es/news-room/fact-sheets/detail/disability-and-health>

Directiva (UE) 2019/882 del Parlamento Europeo y del Consejo, de 17 de abril de 2019, sobre los requisitos de accesibilidad de los productos y servicios, 2019/882 (2019).

<https://www.boe.es/buscar/doc.php?id=DOUE-L-2019-80999>

Peix Cruz, S. (2018). *Bibliotecas inclusivas: Arquitectura, servicios, fondo documental y formación se fusionan en un proyecto de accesibilidad en las bibliotecas de Cataluña*. 84th World Library and Information Congress: Transform libraries, transform societies., Kuala Lumpur.

Puyuelo Cazorla, M. (Ed.). (2017). *Diseño inclusivo y accesibilidad a la cultura*. Universitat Politècnica de València.

Segarra Monell, M. (2023, desembre 20). *Entrevista amb Mireia Segarra Monell, responsable de la Biblioteca Municipal de Pardinyes* [Comunicació personal].

Tractat de la Unió Europea, (1992). <https://portaljuridic.gencat.cat/ca/document-del-pjur/?documentId=554444>

Tronbacke, B. I., & Massísimo Sánchez de Boado, À. (1999). *Directrius per a materials de lectura fàcil*. Col·legi Oficial de Bibliotecaris-Documentalistes de Catalunya.

Velarte Pérez, Cristina. (2011). *Bibliotecas accesibles para todos: Pautas para acercar las bibliotecas a las personas con discapacidad y a las personas mayores* (Segunda edición). Ministerio de Sanidad, Política Social e Igualdad : IMSERSO.

W3C. (2023, setembre 21). *Web Content Accessibility Guidelines (WCAG) 2.1*.
<https://www.w3.org/TR/WCAG21/>

Annex 1. Plantilla d'avaluació:

ARQUITECTURA	Aspectes a avaluar / mínims a complir	
Entorn immediat	Mitjans de transport Voreres lliures, il·luminades, amples i amb material que no rellisqui Aparcament reservat Ubicació de la biblioteca en un lloc de fàcil accés	
Porta principal d'accés	Preferentment a cota zero, sinó rampa Porta automàtica amplada 80 cm mín Maneta per presió o palanca	
Vestíbul / punt d'informació	Vestíbul: arc de control 80 cm i ús entrada/sortida de forma indistinta Punt d'informació ben senyalitzat, marcar-los amb bandes guia. Que estiguin dotats de sistemes que complementin la comunicació oral Útil plànol hàptic	
Passadissos	Han de permetre la circulació fluïda Sense obstacles	
Portes	Costats lliures d'obstacles Amplada de 80 cm mín Maneta per presió o palanca Contrast cromàtic	
Paviments	Ha de transmetre seguretat, que no brilli i no rellisqui, continu i sense ressaltos	
Escales	Preferentment de directrius rectes Amplada lliure no inferior a 120 cm i lliures d'obstacles Màx. 12 esglaons seguits sense replà, i mínim 3. Els esglaons han de tenir una relació adequada en alçada (18 màx i 16 mín) i profunditat (32 màx i 21 mín)	
Rampes	De directriu recta o lleugerament corba. Millor com menys pendent, amb espai lliure d'obstacle i barana. Convenient senyalitzar amb una franja l'inici i el final.	
Baranes	Disseny anatòmic, millor circular, i sense elements punxants Convenient col·locar-ne dos a diferents alçades (entre 0'90 i 0'95cm i l'altra entre 0'70 i 0'75 cm) Útil informació en Braille	
Ascensors	Portes automàtiques, amplada de 80 cm mín. Espai lliure d'obstacles a les sortides. Recomanable portes de vidre transparent. Cabina mínim 1'20 cm fons i 1m d'ample, amb barana preferentment circular entre 90 i 105 cm d'alçada. Botonera entre 90 i 120 cm d'alçada i separada almenys 0'40 de les cantonades. Botons de 2 cm o més, diferent el d'alarma, tots amb informació amb relleu i Braille. Indicador de parada sonor i visual.	

Banys	<p>Cada nucli de banys n'ha de tenir un d'adaptat, rotulat amb pictograma en relleu acompanyat de text.</p> <p>Amplada de 80 cm mín, si les portes són abatibles s'han d'obrir cap a l'exterior, manetes amb forma de "U" i mecanisme de pressió o palanca, a una alçada màx. d'1 m.</p> <p>Sistema visual per conèixer la disponibilitat.</p> <p>Espai interior lliure de 150 cm de diàmetre, espai lateral lliure al costat del wc de 80 cm, barra de suport horitzontal abatible.</p> <p>Cisterna amb mecanisme de gran superfície o automàtic.</p> <p>Lavabo sense peu i fons de 60 cm mín. Aixeta monocomandament amb palanca allargada o automàtica.</p>	
Senyalització	<p>Visible i comprensible. S'ha de transmetre de forma visual, sonora i tàtil.</p> <p>Utilitzar símbols universalment reconeguts, amb lletra accessible i contrast de colors</p> <p>Bandes horitzontals útils per senyalitzar recorreguts.</p>	
Il·luminació	<p>Cortines per la llum natural</p> <p>Taules amb llums individuals, preferentment orientables, i de llum freda.</p> <p>Llum artificial que no enlluerni.</p>	
Mobiliari	<p>Tenir en compte: dimensió, ubicació i distribució i diferents espais d'ús</p> <p>Mobiliari adequat, ha de facilitar l'ús, la comunicació i l'accés a la informació</p> <p>Tenir en compte el mobiliari per a ús dels treballadors de la biblioteca</p>	
Taulells	<p>Alçada adequada.</p> <p>Sense mampares.</p> <p>Recomanable dos alçades: 110 cm i 72-80 cm, aquesta última amb espai inferior lliure d'obstacles de 60 cm de fons</p>	
Zones de consulta i lectura	<p>Mobiliari modular</p> <p>Algunes taules amb alçada regulable (62-82 cm)</p> <p>Disponibilitat de flexos orientables i de llum freda.</p> <p>Cadieres no inferiors a 40 cm, amb reposa braços</p>	
Prestatgeries	<p>Senyalització adequada per mida i en Braille</p> <p>Espai inferior de 40 cm lliures perquè s'hi pugui acostar una cadira de rodes</p> <p>La balda més alta ha de tenir una alçada inferior a 1'5 m</p>	
Ordinadors	<p>Recomanacions: pantalla plana de 19 polzades mín., perifèrics amb tecnologia Bluetooth, algun teclat amb caràcters grans</p> <p>Programari lector de pantalla, webcam perquè les persones sordes puguin comunicar-se amb llengua de signes</p> <p>En mobiliari regulable en alçada</p>	

FONS	Aspectes a avaluar / mínims a complir	
Formats accessibles	Audiollibres, llibres amb lletra gran, llibres en Braille, pel·lícules amb subtítols, pel·lícules amb llengua de signes, lectures graduades	
Documents sobre l'accessibilitat _sensibilització	N'hi ha? Són recuperables pel catàleg? Quins encapçalaments de matèria s'utilitzen?	
Centres d'interès i senyalització dels recursos adaptats	N'hi ha? Estan ben identificats? Pictogrames	
Política de desenvolupament de la col·lecció	N'hi ha? Fa esment als documents accessibles?	
Accés al fons a través del catàleg	Compliment dels requisits d'accessibilitat web Clar i usable Ofereix "ajuda"?	
Encapçalaments de matèria	N'hi ha d'específics? Quins són?	

SERVEIS	Aspectes a avaluar / mínims a complir	
Informació de la biblioteca	En format accessible: audiovisual, lectura fàcil...	
Servei de referència o informació	El personal ha de conèixer les diferents discapacitats i les normes bàsiques de comportament	
Activitats	Oferir activitats / exposicions sobre la discapacitat (sensibilització) Programació d'activitats inclusives: gl LF, gl virtuals... Traducció a la llengua de signes Espai adaptat (bucle	
Formació d'usuaris i visites	Adaptar-les al públic destinatari Campanyes dirigides a associacions, institucions...	
Foment de la lectura	Campanyes amb materials de difusió adaptats a diferents públics	
Préstec	Ampliació del termini de préstec Préstec a domicili i/o lectura a domicili Préstec interbibliotecari (itinerància de documents)	
Eines de suport / ajudes tècniques	Bucles magnètics, tele-lupes, lupes de mà, lectors de pantalla, webcam, faristols, auriculars, monitors de gran format...	
Cooperació	Amb entitats, associacions, escoles...	

FORMACIÓ DEL PERSONAL	Aspectes a avaluar / mínims a complir	
Pla de formació del Servei de Biblioteques / Paeria de Lleida	Incorpora formació específica relacionada amb l'accessibilitat i/o les persones amb discapacitat?	