

# Principis bàsics de l'anàlisi documental

Antonio Fernández Porcel  
Rosa Zaborras

PID\_00154113



Universitat Oberta  
de Catalunya

[www.uoc.edu](http://www.uoc.edu)



*Els textos i imatges publicats en aquesta obra estan subjectes –llevat que s'indiqui el contrari– a una llicència de Reconeixement-NoComercial-SenseObraDerivada (BY-NC-ND) v.3.0 Espanya de Creative Commons. Podeu copiar-los, distribuir-los i transmetre'ls públicament sempre que en citeu l'autor i la font (FUOC. Fundació per a la Universitat Oberta de Catalunya), no en feu un ús comercial i no en feu obra derivada. La llicència completa es pot consultar a <http://creativecommons.org/licenses/by-nc-nd/3.0/es/legalcode.ca>*

# Índex

<b>Introducció</b> .....	5
<b>Objectius</b> .....	6
<b>1. Concepte d'anàlisi documental i context</b> .....	7
1.1. La cadena documental .....	8
1.2. L'anàlisi formal: la seva relació amb la cadena documental i l'anàlisi de contingut .....	10
1.3. Normalització de dades per a l'emmagatzemament, la cerca i la recuperació d'informació .....	13
1.3.1. Normes internacionals per a la descripció bibliogràfica (ISBD) .....	14
1.3.2. Regles angloamericanes de catalogació, 2a ed. (AACR2) .....	15
1.3.3. Reglas españolas de catalogación .....	17
1.3.4. Resource Description and Access (RDA) .....	17
1.3.5. El control d'autoritat. La GARR .....	18
<b>2. La catalogació i els catàlegs</b> .....	20
2.1. Què entenem per <i>catalogació d'un document</i> ? .....	20
2.2. Concepte de registre en el catàleg. Registres bibliogràfics, d'exemplar, de fons i d'autoritat .....	22
2.2.1. El registre bibliogràfic .....	23
2.2.2. Localització dels documents. Registre d'exemplar o de fons .....	30
2.2.3. Registres d'autoritat .....	30
2.3. Conceptes de <i>catàleg</i> , <i>suport</i> i <i>objectius</i> .....	31
2.3.1. Suport manual i suport automatitzat .....	32
2.3.2. Objectius del catàleg .....	33
<b>3. Requisits funcionals dels registres bibliogràfics (FRBR)</b> .....	38
3.1. Definició .....	38
3.2. Com es concep el model? .....	39
3.2.1. Entitats del grup 1: obra, expressió, manifestació i exemplar .....	39
3.2.2. Entitats del grup 2: persona i entitat .....	41
3.2.3. Entitats del grup 3: concepte, objecte, esdeveniment i lloc .....	42
<b>Bibliografia</b> .....	43



## Introducció

En aquest mòdul pretenem contextualitzar i definir el concepte d'anàlisi documental i catalogació, sobretot el que entenem per *catalogació descriptiva* i *anàlisi formal dels documents*, en el marc de la cadena documental. Volem demostrar la importància que tenen aquestes activitats en la recuperació de la informació i, per tant, en la creació dels catàlegs bibliogràfics.

És per això que, en primer lloc, farem un breu repàs de la normalització i les directrius que permeten complir els principis bàsics de la catalogació. A continuació destacarem el catàleg com a eina fonamental de recuperació de la informació i quines són les característiques que ho permeten, tant en entorns manuals com automatitzats. Per aquest motiu, treballarem els conceptes de registre bibliogràfic, identificació i localització en l'entorn bibliogràfic, i control d'autoritat.

Finalment, estudiarem els requisits funcionals dels registres bibliogràfics en entorns automatitzats.

## Objectius

L'objectiu principal d'aquest mòdul és adquirir els coneixements bàsics dels principis i del marc teòric de la catalogació descriptiva. Aquest objectiu general es concreta en els objectius particulars següents:

- 1.** Comprendre la funció de l'anàlisi documental i situar-la com a part de les tasques del documentalista a les biblioteques i als centres de documentació.
- 2.** Distingir i reconèixer les diferents fases de l'anàlisi documental i entendre la necessitat d'integrar els processos per a l'usuari.
- 3.** Comprendre el paper que tenen els catàlegs –locals i col·lectius– en l'organització i la recuperació de documents.
- 4.** Valorar la importància que té l'usuari en totes les accions dutes a terme al llarg de la cadena documental. La tipologia d'usuaris és la que condiciona la tipologia de documents que la biblioteca i el centre de documentació han d'adquirir, i també el tractament i l'anàlisi.
- 5.** Conèixer l'evolució històrica de formats, normes i principis de catalogació per a entendre'n la situació actual.
- 6.** Saber reconèixer i analitzar les parts d'un registre bibliogràfic, entendre'n el contingut per a poder-lo comparar amb altres maneres de representar els documents o la informació recollida en altres sistemes de gestió de la informació a banda dels catàlegs.

# 1. Concepte d'anàlisi documental i context

L'anàlisi documental és el conjunt de tasques orientades a facilitar la identificació i la recuperació dels documents.

Perquè sigui possible la **identificació** del document farem una **descripció bibliogràfica**, i perquè en puguem fer la **recuperació**, el dotarem de diversos **punts d'accés**.

## Definicions

Entenem per **document** qualsevol objecte creat a fi de transmetre informació. Està format per dos elements: el suport material (o físic) i el contingut (informació).

La **descripció bibliogràfica** és l'enumeració d'atributs, qualitats i elements d'un document, de manera que el documentalista que la fa posa en coneixement d'altres els trets determinants que identifiquen aquest document. El resultat és la notícia, el registre bibliogràfic. El seu objectiu és la identificació.

Segons les Anglo-American Cataloging Rules (1998) (AACR2), un **punt d'accés** és un nom, terme, codi, etc., sota els quals es pot buscar i identificar un registre bibliogràfic en un catàleg.

A partir de la definició que en fa el TERMCAT, podem dir que una **col·lecció de documents** és un agregat de documents en diferents suports i tipologies que constitueixen un conjunt coherent. En certa manera, aquest seria l'objectiu principal de qualsevol centre de documentació o biblioteca.

El resultat és una **representació** que fa d'**intermediària i difusora** entre una col·lecció de documents i els usuaris.

Aquestes tasques són importants tenint en compte els canvis que s'estan produint des de fa anys al nostre voltant:

- Davant del creixement exponencial de la informació i la diversitat de consultes que pot plantejar un usuari, cal gestionar la col·lecció de documents de manera que sigui possible donar resposta a totes les necessitats.
- Hem de considerar també la creixent diversificació de tipologia de suports físics en els quals es presenten els documents, com a conseqüència del desenvolupament constant de la tecnologia.

## Diversificació de suports físics

Suposem que un usuari ens sol·licita *La Traviata* de Verdi. Haurem de ser capaços de localitzar tots els suports possibles, per exemple una partitura en paper, un fitxer amb la partitura en format PDF, una execució en un CD d'àudio o una òpera en un DVD.

## Vegeu també

Els punts d'accés es tracten amb més profunditat en el subapartat 3.2.1 d'aquest mòdul quan es parla del registre bibliogràfic i les seves parts.

## Diversitat de consultes

Un usuari ens pot sol·licitar un document per autor, per títol o per matèria, però només podem tenir-los organitzats d'una única manera física a la sala de consulta.

Per tot això, avui en dia els centres o unitats d'informació i documentació gestionen un gran volum de documents. El seu objectiu és oferir als usuaris tota la informació que necessiten de manera puntual i permanent amb la màxima eficàcia possible.

En conseqüència, cal establir mecanismes per a posar a disposició dels usuaris tot tipus de documents, dins d'una col·lecció adequada, controlada, recuperable i accessible. Això s'aconsegueix mitjançant una sèrie d'operacions o processos anomenada *cadena documental*.

### 1.1. La cadena documental

El concepte de cadena sorgeix perquè les operacions es fan de manera successiva.

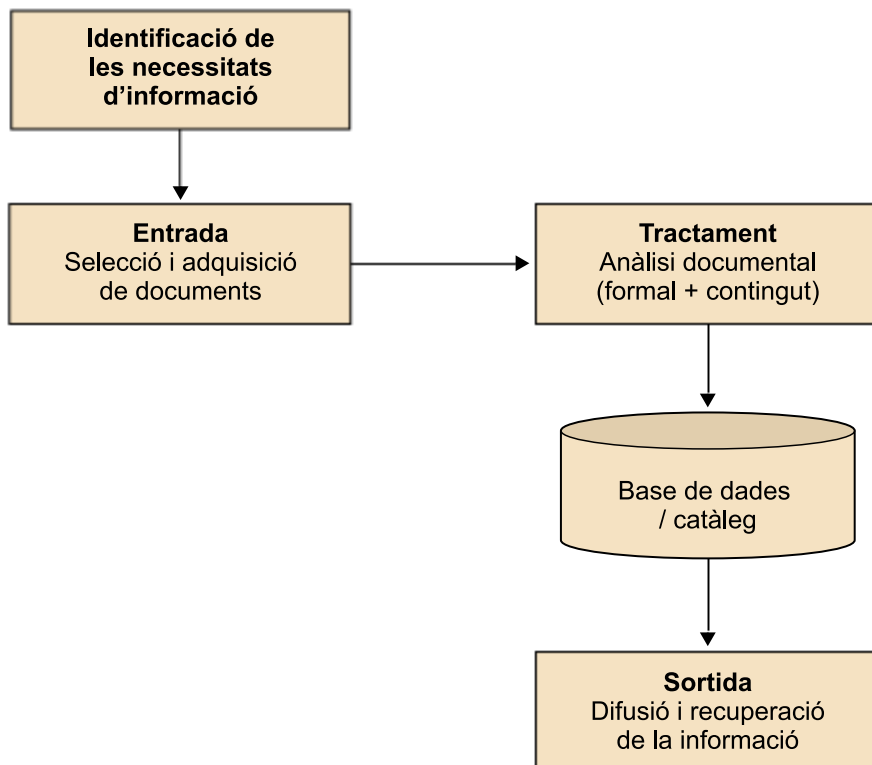
La **cadena documental** o **procés documental** es defineix com un conjunt d'operacions successives d'entrada, tractament i sortida d'informació i de documents.

#### Vegeu també

La cadena documental s'estudia més àmpliament en l'assignatura que tracta dels llenguatges documentals. En els recursos de l'aula hi ha disponible aquest material.

En la figura 1 s'il·lustren les fases del procés o cadena documental i el lloc que ocupa l'anàlisi documental:

Figura 1



1) La primera fase és l'**entrada**, que comprèn la selecció, l'adquisició i la recepció dels fons.



2) Respecte al **tractament** del document, se centra en l'anàlisi documental. El seu objectiu és representar els documents de manera que es puguin recuperar en una base de dades o en un catàleg. L'anàlisi que se'n fa és tant formal com de contingut. L'**anàlisi formal** descriu els atributs estructurals dels documents, per a representar-lo de manera única, sense ambigüitats, i s'hi estableixen punts d'accés bibliogràfics per autor i títol mitjançant una cerca. L'**anàlisi de contingut** identifica i representa de manera precisa la matèria a fi de crear punts d'accés per matèries o continguts dels documents per a recuperar-los posteriorment.

3) L'última fase es refereix a la **sortida** dels documents. Està orientada a la difusió i recuperació de la informació, mitjançant instruments com els catàlegs locals o col·lectius, bases de dades, dipòsits digitals institucionals, portals de recursos, o mitjançant serveis de difusió.

Durant les **operacions de manteniment** és el moment de fer balanç i avaluar els documents, els processos i les eines actuals, a fi d'adaptar-los a les noves necessitats que vagin sorgint.

En totes aquestes operacions, les tecnologies de la informació (TI) tenen un paper essencial, ja que condicionen i modifiquen no solament la manera de dur a terme les tasques i els fluxos de treball, sinó que també modifiquen la nostra matèria bàsica: la informació, la seva gestió i el seu accés. Els actuals sistemes de gestió de catàlegs i altres serveis dels centres de documentació i biblioteques permeten dur a terme aquestes tasques de manera totalment integrada.

Segons l'envergadura i la quantitat de personal adscrit als serveis tècnics de cada centre, les tasques de la cadena documental s'assignen a una persona o es distribueixen entre diverses.

Les tasques de la cadena documental van lligades a les polítiques de la **gestió de la col·lecció**. Aquestes es defineixen segons els interessos o objectius del centre. Els responsables de la cadena documental han de seguir sempre la política de gestió de la col·lecció del centre o de la unitat d'informació.

### Activitat complementària

Els interessos dels usuaris poden ser molt diferents en una biblioteca infantil que en una biblioteca especialitzada en biomedicina. Reflexioneu sobre les possibles diferències en la gestió de la col·lecció.

La gestió de la col·lecció respon a les **polítiques** de creació d'un fons bibliogràfic d'un centre o institució. Inclou la selecció, adquisició, conservació i esportada dels documents, i també els tractaments i processos que s'han de fer abans de posar-los a l'abast dels usuaris.

#### Reflexió

En aquesta assignatura veurem només l'anàlisi formal; l'anàlisi de continguts és objecte de l'assignatura sobre llenguatges documentals.

L'eina de recuperació de tots els recursos pot ser un portal d'accés, un repertori, una base de dades o un catàleg. Aquest procés s'ha d'ajustar a les necessitats dels usuaris, per a fer-hi possible una bona selecció i un bon accés. Per tant, la tasca de tractament ha d'anar molt lligada a la manera de recuperar i difondre la informació seleccionada.

## 1.2. L'anàlisi formal: la seva relació amb la cadena documental i l'anàlisi de contingut

En definir el concepte de document n'hem destacat el doble vessant: el formal o extern, i el de contingut o intern.

Les tasques de l'**anàlisi documental** s'inicien quan al nostre centre arriba un document que es vol incorporar a la col·lecció. Més que una finalitat en si mateixa, l'anàlisi documental és un mitjà per a facilitar la trobada entre el document i l'usuari. Com hem assenyalat anteriorment, el seu objectiu és generar una **representació** que permeti buscar i identificar qualsevol tipus de document per poder-ne fer la recuperació, i facilitar així la consulta del nostre fons.

Recordem que l'anàlisi documental i la catalogació consten de dos processos o fases:

1) L'**anàlisi formal o externa** se centra en la descripció del document i del suport per a identificar-lo. Inclou:

- La descripció bibliogràfica.
- L'elecció i la creació dels punts d'accés, també anomenats *entrades* o *encapçalaments*.

L'anàlisi formal és la que estudiarem en aquesta assignatura.

2) L'**anàlisi de contingut o interna** que determina la matèria o el missatge del document. Aquesta es pot representar amb:

- La indexació o els encapçalaments de matèries.
- La classificació.
- El resum o abstract.

### Reflexió

L'anàlisi de contingut és objecte d'estudi en l'assignatura *Llenguatges documentals*.

Quan l'analista catalogador es disposa a fer l'anàlisi documental d'un document, ha de fer tant una **anàlisi formal** (descripció del document, del seu suport i creació dels punts d'accés) com una **anàlisi de contingut** (hi ha d'assignar unes matèries en diferents llenguatges documentals i generar un resum).

Hi ha una gran diferència de procediments entre les dues tasques i totes dues són complementàries i obligades per a facilitar la recuperació dels documents. Per a l'usuari, totes dues han d'estar perfectament integrades.

En aquesta assignatura ens centrem en l'**anàlisi formal**, que inclou dues fases: la **descripció bibliogràfica** i la **creació dels punts d'accés**. Al llarg de l'apartat 3 tractarem en profunditat les dues fases lligades a la normalització, fet que ens permetrà unificar tant el tractament descriptiu de tot tipus de documents com l'elecció i la redacció dels punts d'accés. Aquesta normalització en el tractament descriptiu té un paper important per a la identificació i la recuperació en els catàlegs bibliogràfics i altres bases de dades.

De moment introduïrem què s'entén per *descripció bibliogràfica* i *punt d'accés*.

### a) Descripció bibliogràfica

La descripció bibliogràfica és l'enumeració d'atributs, qualitats i elements d'un document, de manera que el documentalista que la fa posa en coneixement d'altres els trets determinants que identifiquen aquest document. El resultat és la notícia, el registre bibliogràfic. El seu objectiu és la identificació.

#### Vegeu també

En el subapartat 3.3 d'aquest mòdul parlem dels dos formats més habituals en la creació dels registres bibliogràfics: l'ISBD i el MARC21. En el mòdul "Catalogació descriptiva" aprendrem a fer registres bibliogràfics en tots dos formats.

#### Activitat

Agafeu qualsevol document que estigui al vostre abast i busqueu-lo en el catàleg col·lectiu REBIUN:

## Red de Bibliotecas Universitarias

### Catálogo Colectivo de Rebiun

#### Consulta avanzada

Buscando  en Todas las bibliotecas

Registro 2 de 3

Resultados    Modificar la Búsqueda    Nueva Búsqueda

Visualización Etiquetas

Autor: [Saramago, José, \(1922-\)](#)  
 Título: [Assaig sobre la lucidesa / José Saramago ; traducció de Xavier Pàmies](#)  
 Editorial: [Barcelona : Edicions 62, 2005](#)  
 Descripción física: 413 p. ; 18 cm  
 Notas: [Tít. orig.: Ensaio sobre a lucidez](#)  
 Depósito Legal: [DL B. 49776-2005](#)  
 ISBN: [8429758046](#)  
 Autores: [Pàmies, Xavier, trad](#)

Una vegada localitzat el document, disposeu d'un menú desplegable que us permet visualitzar quatre tipus de formats en descripció bibliogràfica. Poseu especial atenció en els formats ISBD i MARC21.

## b) Punts d'accés

Una vegada feta la descripció bibliogràfica, és el moment d'establir els punts d'accés, també coneguts com a *entrades* o *encapçalaments*.

Hem de recordar que els punts d'accés poden ser un nom, terme, codi, etc., sota els quals es pot buscar i identificar un registre bibliogràfic en un catàleg. Per tant, un punt d'accés pot ser el nom d'un autor o una institució, un títol o una col·lecció, etc.

La definició dels punts d'accés també està normalitzada internacionalment en regles de catalogació. En són exemples les *Anglo-american cataloguing rules* (AACR2) o les *Reglas de catalogación españolas* (1999), basades en les AACR2.

### Activitat

Agafeu qualsevol document que tingueu a l'abast i busqueu-lo en algun catàleg automatitzat, mitjançant la cerca avançada, per diferents punts d'accés. Per exemple per autor, títol, matèria, col·lecció, ISBN, etc.

**Catálogo Colectivo de Rebiun**

■ Consulta avanzada

■ Buscando en: Todas las bibliotecas

Cualquier campo	<input type="text"/>	Índice
Título	<input type="text"/>	Índice
Autor	Saramago, José	Ind. Aut.
Editorial	<input type="text"/>	Índice
Materia	<input type="text"/>	Ind. Aut.
Colección	<input type="text"/>	Índice

Publicado entre  y

Buscar Limpia

La cerca per matèries és també un punt d'accés, però recordeu que com que forma part de l'anàlisi de contingut, és objectiu de l'assignatura de llenguatges documentals, com hem dit anteriorment.

A tall de conclusió, en aquesta assignatura ens centrarem en l'anàlisi formal, és a dir, en la descripció bibliogràfica i en l'elecció i la redacció dels punts d'accés d'autors (persones o institucions) i de títols (obres i col·leccions). D'altra banda, l'anàlisi de continguts dels documents es treballa en l'assignatura de llenguatges documentals.

#### Vegeu també

Vegeu l'assignatura *Llenguatges documentals*.

### 1.3. Normalització de dades per a l'emmagatzemament, la cerca i la recuperació d'informació

Si cada centre adopta un criteri propi per a la descripció i la redacció dels punts d'accés, és necessari conèixer-ne les pautes per a poder interpretar les dades recollides i poder associar-les així als documents a què fan referència.

La normativa en aquest camp és de vital importància ja que permet:

- Disposar d'un codi internacional de descripció bibliogràfica, interpretable des de qualsevol centre i per qualsevol persona, independentment de l'idioma.
- Facilitar la cooperació i l'intercanvi de registres entre diferents institucions.

Les normes aplicades en l'anàlisi formal són el resultat de grups de treball d'experts lligats a institucions especialitzades o a biblioteques de gran prestigi que han arribat a acords de manera consensuada sobre qüestions bàsiques o casuístiques determinades. Amb aquestes normes es pretén donar uniformitat a les catalogacions, unificar criteris i permetre la identificació unívoca dels documents.

Les principals normes aplicades a l'anàlisi formal són les *International standards for bibliographic description* (ISBD), les *Anglo-American cataloguing rules* (AACR2) i les *Resources description access* (RDA). A l'Estat espanyol, les regles que més s'utilitzen són les *Anglo-American cataloguing rules* i les *Reglas de catalogación españolas*. A banda de normes, també hi ha directrius com les *Functional requirements for bibliographic records* (FRBR), que defineixen els models de bases de dades que contenen els registres bibliogràfics, i les directrius per a registres d'autoritat i referències (GARR<sup>1</sup>).

<sup>(1)</sup>En anglès, *guidelines for authority records and references*.

#### Institucions normalitzadores

Destaquem com a institucions normalitzadores internacionals:

- La Library of Congress
- L'IFLA

Moltes institucions locals disposen també de grups de treball propis, com és el cas de Catalunya i del CBUC.

#### Breu història de la normalització

A començament del segle XX moltes institucions com la Library of Congress, associacions com l'American Library Association (ALA), o països com Espanya, disposaven de normes pròpies, basades en casos concrets puntuals, no com les normes actuals que es poden aplicar a qualsevol document i, per tant, són més útils ja que són pautes aplicables a un grup de documents.

Un dels grans teòrics de la catalogació, Seymour Lubetzky, constata a mitjan segle XX la falta de criteris unificats en les descripcions bibliogràfiques quant a l'organització dels elements i en les fonts d'informació utilitzades per a descriure el document. Davant d'aquesta diversitat de criteris, Lubetzky proposa disposar de normes generals i internacionals aplicables a tots els documents.

Aquesta problemàtica va ser recollida per la International Conference on Cataloging Principles, que va organitzar l'IFLA i que va tenir lloc a París el 1961, en què es van analitzar la funcionalitat i problemàtica dels catàlegs, les entrades d'autors personals i corporatius, les obres de diversos autors o amb diferents noms, etc. Aquest treball va servir per a establir principis vàlids per als diferents casos que es poguessin donar en la creació i redacció dels punts d'accés.

Uns quants anys més tard, el 1969, té lloc a Copenhaguen l'International Meeting of Cataloguing Experts, també organitzat per l'IFLA. En aquest acte s'exposa la proposta d'articular una estructura per a la descripció bibliogràfica, determinada per àrees separades per signes de puntuació. Aquesta va ser la base per a les normes de descripció ISBD.

El 1973, a petició de la Federació Internacional de les Associacions de Bibliotecaris (FIAB), la Unesco promou el **programa CBU** (Control bibliogràfic universal) o **UBC** (*Universal bibliographic control*). El seu objectiu és la creació d'un sistema per a controlar la producció bibliogràfica a escala universal i que cada país sigui el responsable de registrar-la a través de les bibliografies nacionals.

En els subapartats següents fem una breu descripció de les ISBD, les AACR2, les Regles de catalogació espanyoles, les RDA i les GARR.

### **1.3.1. Normes internacionals per a la descripció bibliogràfica (ISBD)**

Basades en els principis de catalogació del 1961, la primera edició provisional de les normes internacionals per a la descripció bibliogràfica o ISBD (International Standards for Bibliographic Description) va ser elaborada el 1971 per la International Federation of Library Associations and Institutions (FIAB).

Les normes ISBD són la culminació del repte de disposar d'unes normes internacionals de descripció bibliogràfica, però no inclouen la creació dels punts d'accés ni com es redacten.

En aquestes normes es determinen les fonts o les parts del document dels quals traiem la informació per fer la descripció bibliogràfica, s'indica com organitzar les dades descriptives i es prescriu la puntuació que s'ha d'utilitzar en el registre bibliogràfic per a separar els diferents elements en un entorn manual.

El seu ús permet:

- *La interpretació internacional de les descripcions sense barreres idiomàtiques.*
- *La cooperació entre centres catalogràfics, ja que facilita l'intercanvi de dades i registres.*

- *Convertir el resultat de la descripció bibliogràfica, és a dir, un registre bibliogràfic, en formats llegibles per ordinador.*

El 1974, després de diferents revisions, es publiquen les ISBD(M), per a la descripció de monografies. Les normes de descripció ISBD es van anar ampliant a un altre tipus de suports i materials, i van sorgir les ISBD(G), aplicables a qualsevol tipus de document. Posteriorment es van redactar altres normes per a diferents tipus de documents:

- les ISBD(S) per a publicacions seriades
- les ISBD(CM) per a material cartogràfic
- les ISBN (NBM) per a material que no sigui un llibre
- les ISBD(PM) per a música impresa
- les ISBD(A) per a llibre antic
- les ISBD(CF) per a arxius llegibles per ordinador

Actualment, les actualitza i edita la International Federation for Library Association (IFLA).

### 1.3.2. Regles angloamericanes de catalogació, 2a ed. (AACR2)

Com ja hem vist, les ISBD només incloïen la descripció bibliogràfica, de manera que encara hi havia un gran buit normatiu en la creació i redacció dels punts d'accés.

Per això, l'American Library Association (ALA) va desenvolupar les AACR2 (*Anglo-american cataloguing rules*, segona edició) a partir de les Regles angloamericanes de catalogació o AACR (*Anglo-american cataloguing rules*), publicades el 1967. Les AACR2 són unes normes orientades a tot el conjunt de l'anàlisi formal, i adaptades a les biblioteques anglosaxones, encara que després s'han estès a diversos països de tots els continents.

Les Regles angloamericanes de catalogació (segona edició) recullen tant les normes ISBD per a la descripció bibliogràfica com la normativa per a la creació i redacció dels punts d'accés.

En conseqüència, aquestes normes consten de dues parts diferenciades:

- La primera recull les diferents normes de descripció ISBD.
- La segona estableix el criteri d'elecció dels punts d'accés (autors personals, entitats i títols) i com es redacten. Així mateix, pauta si s'han d'establir relacions entre entrades o elements.

#### Informació relacionada

- ISBD consolidada
- Consulta de les normes ISBD(G) (2007)
- ISBD Component parts
- Traduccions i compra

#### Breu història de les AACR

Una breu història sobre les AACR es pot seguir en *A Brief History of AACR*.

Les Regles angloamericanes de catalogació, 2a edició (conegudes també com AACR2) es van publicar per primera vegada el 1978. Des d'aquesta data s'hi han efectuat diverses revisions i actualitzacions, motivades per diversos fets.

En primer lloc, hem de considerar que les AACR2 estan pensades per a la catalogació manual. És a dir, no preveuen que sigui possible relacionar o enllaçar diferents elements, cosa que sí que ens permet ara un catàleg automatitzat. Per exemple, quan busquem un nom d'una persona en un catàleg automatitzat, aquesta pot aparèixer com a autor d'una obra i com a matèria d'un estudi; o bé ens permeti relacionar les obres en l'idioma original amb les seves traduccions o edicions.

En segon lloc, hi ha hagut una evolució en la filosofia de la recuperació dels documents, és a dir, com haurien de ser els punts d'accés per a recollir tota la informació i, amb aquesta, tots els documents pertinents.

Finalment, en un entorn d'automatització, el 1990 l'IFLA va publicar un estudi sobre els requeriments funcionals que haurien de seguir els registres bibliogràfics (*functional requirements for bibliographic records*, FRBR). En aquest estudi es va presentar un model innovador per a estructurar l'univers bibliogràfic que establia relacions entre entitats dins d'un entorn automatitzat de catalogació.

Així doncs, per a adaptar-se a aquest nou model i donar resposta a les necessitats catalogràfiques de l'entorn automatitzat creixent, es van fer diverses revisions de les AACR2, l'última el 2003. La normativa que s'utilitza actualment és la segona edició de les AACR2, revisades el 2002 i actualitzades el 2005. Les normes de l'edició del 2005 estan traduïdes a diversos idiomes i, per tant, la data d'edició en aquests idiomes pot ser posterior.

Un comitè d'especialistes, el ja desaparegut Joint Steering Committee for Revision AACR2, va ser durant aquells anys l'encarregat de la revisió i del manteniment de les normes. Actualment, el Joint Steering Committee for Revision s'ha convertit en el Joint Steering Committee for Development of RDA (JSC), que està treballant en el nou codi RDA (Resource Description and Access), l'edició del qual es preveu per al 2010.

### **Les organitzacions integrants del JSC**

Les organitzacions que integren el JSC són:

- The American Library Association
- The Australian Committee on Cataloguing
- The British Library
- The Canadian Committee on Cataloguing
- CILIP: Chartered Institute of Library and Information Professionals
- The Library of Congress

#### **Vegeu també**

El model FRBR s'estudia en profunditat en l'apartat 4 d'aquest mòdul.

#### **Web d'interès**

Per saber-ne més sobre les revisions, podeu consultar: [Historic Documents](#)



Actualment, aquestes normes estan implantades en institucions i organismes, com les biblioteques nacionals de diferents països. Uns n'han adoptat la versió íntegra, i d'altres n'han fet adaptacions.

A Catalunya es va optar per seguir la versió original de les Regles angloamericanes de catalogació; per tant, disposem de dues edicions de les AACR2 en català, una publicada el 1996 i l'última del 2007. Aquesta darrera està concebuda com un recurs continu, és a dir, amb fulls intercanviables.

Cal assenyalar la creació de concrecions que fa el Consorci de Biblioteques Universitàries de Catalunya (CBUC) i la Biblioteca de Catalunya. Aquest fet ha contribuït a unificar les pràctiques catalogràfiques, i ha facilitat així l'intercanvi i la cooperació entre biblioteques.

Altres països disposen d'una versió adaptada a les seves necessitats, amb lleugeres variacions de les AACR2. És el cas de les normes AFNOR a França, les RAK a Alemanya o les RICA a Itàlia.

En definitiva, les AACR2 són un instrument per a la catalogació de documents, ja que recullen, en la primera part, unes normes de descripció com la selecció de fonts d'informació i els elements que descriuen el document (adaptació i actualització de les ISBD); i, en la segona, una normativa sobre l'elecció dels punts d'accés i com es redacten.

### 1.3.3. Reglas españolas de catalogación

A Espanya hi havia unes regles de catalogació del 1902. A causa dels canvis de les institucions internacionals, el 1980 es va nomenar una comissió d'especialistes que es van basar en les AACR2 i en les diferents normes ISBD per redactar les regles de catalogació actuals, que es van publicar en dues etapes, la primera el 1985 per a monografies i publicacions en sèrie, i la segona el 1988 per a materials especials.

### 1.3.4. Resource Description and Access (RDA)

L'augment de la catalogació automatitzada, la creació de catàlegs en línia i l'augment de suports gràcies a les noves tecnologies, plantegen nous reptes en la recuperació i la relació entre entitats i documents.

Com hem indicat abans, en aquests moments hi ha un grup dedicat al desenvolupament de les noves normes de catalogació, basades en les AACR2, el Joint Steering Committee for Development of Resource Description and Access.

#### Lectura complementària

Les concrecions actualitzades a segona part de les Regles angloamericanes de catalogació, en l'edició del 2008, i les seves actualitzacions es poden consultar en línia.

#### Lectura complementària

Les concrecions actualitzades a la segona part de les Regles angloamericanes de catalogació, en l'edició del 2008, es poden consultar en línia.

Aquestes noves normes es basen en dos models conceptuals:

- *Functional requirements for bibliographic records*
- *Functional requirements for authority data*

Aquestes normes es coneixen com a **Resource description and access (RDA)** i seran les successores de les AACR2, i es preveu que es publicaran a final del 2009.

### 1.3.5. El control d'autoritat. La GARR

Les **directrius per a registres d'autoritat i referències (GARR)** són l'instrument per aconseguir el principi bàsic d'unicitat, ja que permeten que un autor (persona o entitat) o un títol que apareguin de diferents formes en diferents documents figurin de la mateixa manera en el catàleg. S'aconsegueix i es respecta així la funció organitzativa del catàleg i s'incrementen les possibilitats de recuperació d'informació, i així s'eviten les possibles confusions a l'establiment dels diferents punts d'accés. Aquesta unicitat se l'anomena *control d'autoritat*.

Les GARR<sup>2</sup> són directrius, no són normes, per tant, el que pretenen és proporcionar el marc general per a la creació de les entrades d'autoritat. No prescriuen la forma dels encapçalaments ni la puntuació interna, qüestions que determinen les regles de catalogació de cada país o regió.

Des de final del segle XIX, els professionals comencen a veure la necessitat de tenir un únic encapçalament per a les diferents formes d'un mateix nom d'autor i entitat, i també els títols que depenen de les editorials i que han tingut variants. Aquest últim cas és molt habitual en les obres de literatura. S'aconsegueix així introduir i accedir sempre de la mateixa manera a la informació continguda en els catàlegs.

Malgrat aquesta necessitat, sense sistemes automatitzats ha estat molt difícil, d'una banda, crear catàlegs d'autoritats que enllacessin els diferents registres bibliogràfics continguts en la resta dels catàlegs (autors i obres anònimes, títols, matèria, etc.) i, d'altra banda, poder intercanviar registres d'autoritat entre diferents països i regions que constituïssin dipòsits de registres d'autoritat. Tot això s'ha aconseguit amb l'aparició dels sistemes automatitzats, i gràcies a grups de treball que ha impulsat l'IFLA. El 1983 el grup de treball per al control d'autoritat va presentar un esborrany amb les directrius de les entrades d'autoritat, **Directrius per als registres d'autoritat i referència (GARE)** per a encapçalaments de noms de persones, entitats i títols uniformes, que no

#### Per saber-ne més

Els documents de treball del JSC per a l'elaboració dels RDA es poden consultar en línia. També es pot consultar en línia un esborrany d'aquesta norma.

<sup>(2)</sup>En anglès, *guidelines for authority records and references*.

#### GARR

La segona edició que va examinar el grup de treball de l'IFLA per a la revisió de les GARE es va anomenar *Guidelines for Authority Records and References (GARR)*, que en català és *Directrius per a registres d'autoritat i referències*.

inclouen matèries. La segona edició revisada és del 2001, i van passar a anomenar-se *Guidelines for authority records and references* (GARR), traduït al català com a *Directrius per a registres d'autoritat i referències*.

El 1988 l'IFLA constitueix un nou grup de treball per a l'elaboració d'unes directrius similars a les GARE, però que normalitzessin les entrades de matèria. El treball d'aquest grup va donar com a resultat l'aparició el 1993 de les *Guidelines for Subject Authority and Reference Entries* (GSARE). Aquestes directrius no són objecte d'estudi en aquesta assignatura.

#### Vegeu també

Les GARR són objecte de l'anàlisi formal i n'estudiem l'estructura en el mòdul "Catalogació descriptiva" d'aquesta assignatura.

#### Dates clau per a la normativa en catalogació descriptiva

1961	International Conference on Cataloging Principles a París.
1969	International Meeting of Cataloguing Experts a Copenhaguen.
1973	Programa CBU.
1974	Publicació de les ISBD(M)
1978	Es duu a terme la segona edició de les AACR (AACR2).
1983	L'IFLA constitueix un grup de treball per preparar un esborrany amb les directrius de les entrades d'autoritat, directrius per als registres d'autoritat i referència (GARE), per a encapçalaments de noms de persones, entitats i títols uniformes, que no inclouen matèries.
1990	Publicació de l'estudi FRBR.
1999, 2001 i 2003	Revisions de les AACR2.
2010	Data de la publicació prevista de les RDA.

## 2. La catalogació i els catàlegs

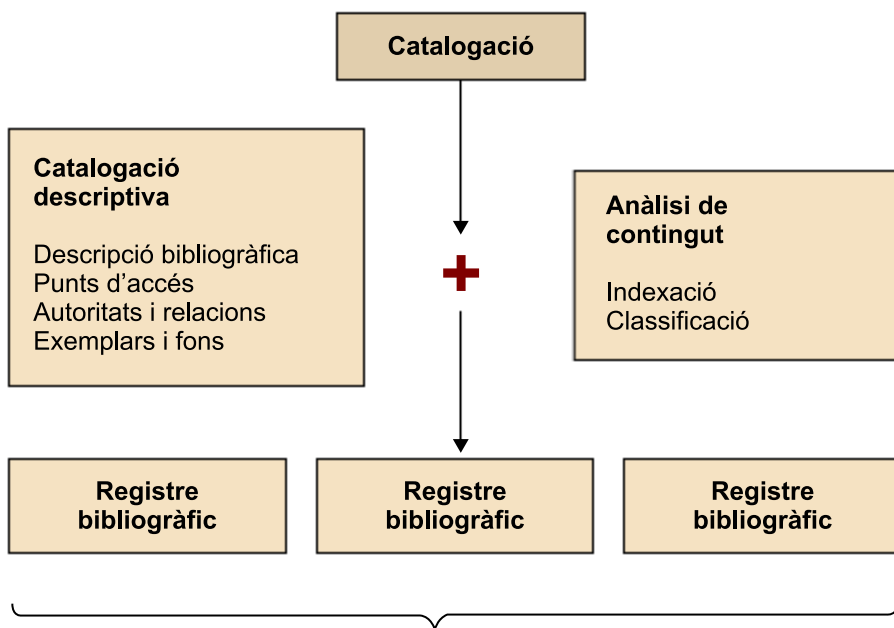
Com ja hem vist, la catalogació forma part de l'anàlisi documental i implica dues tasques íntimament relacionades: l'**anàlisi formal** (o catalogació descriptiva) i l'**anàlisi de contingut**.

La realització o producte de totes dues tasques genera el que coneixem com a **registre bibliogràfic**.

El conjunt de registres bibliogràfics organitzats per a facilitar la recuperació d'informació és anomenat **catàleg**.

L'objectiu final és el **control bibliogràfic**, és a dir, poder identificar i organitzar una col·lecció de documents per a poder-los recuperar.

Figura 2



### 2.1. Què entenem per *catalogació d'un document*?

La catalogació en una unitat d'informació consisteix en una sèrie de processos que descrivim al llarg del mòdul. Aquests processos es detallen a continuació.

#### 1) Realització de la catalogació descriptiva.

Es recullen les dades necessàries per a la descripció formal, d'acord amb una de les normes apuntada abans (ISBD o AACR2), i s'estableixen els punts d'accés, seguint les normes AACR2.

En cas que ho considerem necessari o que les normes AACR2 ens ho indiquin podem:

- Crear una entrada que aporti uniformitat (pensem en un autor que apareix en diversos documents amb diferents formes).
- Relacionar punts d'accés (institucions que han canviat de nom al llarg dels anys).

2) Assignació de matèries a partir d'una llista de termes o tesaurus.

3) Introducció de les dades organitzades en algun format normalitzat (ISBD o MARC21) i creació del producte resultant del nostre treball intel·lectual: el **registre bibliogràfic**.

4) Determinació d'una notació alfanumèrica basada en una classificació que ha de servir de signatura topogràfica o de localització a la biblioteca o centre de documentació.

En aquesta assignatura, quan cataloguem, deixarem de banda l'elecció de matèries i l'aplicació d'una signatura. Ens centrarem en tres fases:

- 1) La descripció bibliogràfica.
- 2) L'elecció i la creació dels punts d'accés.
- 3) La creació del registre bibliogràfic en els formats:
  - ISBD, també conegut com a *format manual* o *en paper*.
  - MARC 21, format automatitzat o llegible per màquina.

En els centres de documentació i biblioteques s'estableixen les polítiques de gestió de la col·lecció i es determinen el nivell i el tipus de catalogació, el format o el tipus de signatura, i també el tractament que reben els documents; per tant, no podem parlar d'un tipus de catalogació única. Les polítiques de gestió de la col·lecció es fan d'acord amb les normes que hem apuntat abans, i el tipus de signatura es fa d'acord amb el llenguatge documental o codi que la biblioteca determini.

A continuació destaquem les **tipologies de catalogació** més comunes, que segons Clausó García són les següents:

- La **catalogació completa** és exhaustiva, és a dir, inclou un gran nombre d'elements descriptius i d'anàlisi de contingut. Resulta costosa en recursos, però presenta molts avantatges en la identificació i la recuperació. És el tipus de catalogació que podem trobar en moltes bases de dades comercials.

#### Lectura recomanada

Adelina Clausó García (2005). *Manual De Anàlisi Documental: Descripció Bibliogràfica* (3a. ed. rev. i act.). Pamplona: Eunsa.

- La **catalogació simplificada** recull només els elements bàsics per a la identificació. Tot i que és molt més econòmica, pot presentar problemes en el moment de la identificació i la recuperació. És la més comuna en la majoria de biblioteques.
- La **catalogació analítica** descriu un document en unitats documentals independents. Per exemple, la catalogació dels capítols d'un llibre, els articles d'una revista, etc. Molts centres de documentació fan aquest tipus de catalogació en les seves pròpies publicacions.
- La **catalogació en la font o CIP** (*cataloguing in publication*) és un servei que ofereixen algunes editorials a les biblioteques, de manera que proporcionen un registre bibliogràfic abans que el document es publiqui. Quan el document arriba a les mans de l'analista catalogador, aquest el cataloga de manera definitiva. És de gran utilitat per a informar els usuaris que la biblioteca ha adquirit ja una novetat editorial.
- La **catalogació compartida** és un acord entre biblioteques. Una biblioteca cataloga una obra i gràcies a la importació de registres la resta de centres es pot aprofitar aquesta catalogació. La màxima col·laboració en aquest aspecte és la creació de catàlegs col·lectius.

**Vegeu també**

La creació de catàlegs col·lectius es tracta en el subapartat 3.3 d'aquest mòdul.

L'objectiu de la catalogació és descriure els documents per a facilitar als usuaris la identificació, la recuperació i la localització.

## 2.2. Concepte de registre en el catàleg. Registres bibliogràfics, d'exemplar, de fons i d'autoritat

Una vegada analitzat el document, extretes les dades per a identificar-lo i determinats els punts d'accés, és el moment d'introduir les dades en un format bibliogràfic per a la recuperació i identificació.

Els formats bibliogràfics més utilitzats internacionalment són l'**ISBD** i el **MARC21**.

Com ja hem vist, el **format ISBD** va néixer de la necessitat de normalitzar i unificar les descripcions bibliogràfiques, per a facilitar la interpretació i l'intercanvi de dades. Amb la irrupció de les noves tecnologies en el camp de l'automatització dels sistemes de gestió bibliotecària, la Library of Congress va dissenyar un format bibliogràfic basat en les ISBD, anomenat **MARC** (*machine readable cataloguing*) amb els mateixos objectius que l'ISBD.

Des de la seva creació fins al moment actual, aquest format ha anat evolucionant. Actualment el més utilitzat en l'àmbit internacional és el **MARC21**. Aquest format el veurem en el mòdul 2 d'aquesta assignatura.

**Vegeu també**

El format MARC 21 s'estudia en el mòdul "Catalogació descriptiva" d'aquesta assignatura.

### 2.2.1. El registre bibliogràfic

El registre bibliogràfic és la representació d'un document mitjançant una sèrie de dades descriptives establertes per normes internacionals. Aquestes dades permeten identificar el document i establir punts d'accés per recuperar-lo posteriorment d'entre un conjunt de registres del mateix tipus.

D'aquesta manera el registre bibliogràfic interactua entre l'usuari i el document, informant sobre aspectes com l'autor, el títol, l'editor o el contingut.

La descripció que genera el catalogador té com a objectiu principal permetre a l'usuari identificar i decidir si el document descrit és aquell que satisfà les seves necessitats, o bé perquè la descripció coincideix amb una referència bibliogràfica, o bé perquè les dades incloses en la descripció el poden fer pensar que és adequat a les seves finalitats.

Per al catalogador, el registre bibliogràfic ha de contenir prou informació per a saber si el document que té a les mans ja ha estat descrit o es troba davant d'un de diferent.

El registre bibliogràfic és la unitat bàsica i fonamental del catàleg. La utilitat en la interrogació dels catàlegs i en l'èxit de les cerques depèn del contingut i de l'estructura que tingui.

El nivell de detall, és a dir, la informació que s'inclou en un registre bibliogràfic per a permetre'n la identificació i informar sobre el contingut, és determinat per la política de gestió de la col·lecció, el tractament i les normes (AACR2, REC, etc.) que segueixen les organitzacions.

Quant al format, destaquem els més utilitzats internacionalment:

- ISBD per a la generació de catàlegs manuals o en paper i en format llegible per màquina.
- MARC21 per a la generació de catàlegs automatitzats.

Un registre bibliogràfic consta de tres parts: descripció bibliogràfica, punts d'accés i informació local d'exemplars (monografies) o fons (revistes i publicacions seriades).

La **descripció bibliogràfica** s'organitza seguint l'esquema de les normes ISBD o del format MARC21. En totes dues, la informació es divideix en àrees, zones o camps en què s'inclou la informació relativa a la descripció dels aspectes formals del document.

El format ISBD(G) consta de vuit zones:

<b>Àrees o zones ISBD</b>
Títol i menció de responsabilitat
Edició
Tipus de material
Publicació
Descripció física
Col·lecció
Notes
ISBN

En la catalogació de les monografies, objectiu d'aquest curs, les normes per a fer-ne la descripció són les ISBD(M). En aquest cas no cal indicar-hi el tipus de material.

Cada àrea o zona, en els registres bibliogràfics en format ISBD, anirà separada per punt espai guió “. –”. En format llegible per màquina no hi ha aquesta puntuació prescrita per a la separació d'àrees o zones, ja que cada valor informatiu de la descripció bibliogràfica es representa en una etiqueta concreta.

Dins de cada àrea o zona hi ha una puntuació prescrita per a separar les diferents parts de la descripció que en formen part. Aquesta puntuació és la que determina l'ISBD i és vàlida tant per als registres en format ISBD com els registres llegibles per màquina.

Per entendre la correspondència de formats, ja que el MARC21 està basat en les ISBD, us mostrem la taula següent:



Àrees o zones ISBD	Camps MARC21
Títol i menció de responsabilitat	245
Edició	250
Publicació	260
Descripció física	300
Col·lecció	490/830
Notes	5XX
ISBN	020

### Vegeu també

En el mòdul "La pràctica de la catalogació descriptiva en format ISBD i MARC 21" trobareu exemples de catalogació de monografies en tots dos formats.

## Activitat

Agafeu qualsevol document que tingueu a l'abast i busqueu-lo en el catàleg col·lectiu REBIUN.

Una vegada localitzat el document, disposeu d'un menú desplegable que us permet visualitzar quatre tipus de formats en descripció bibliogràfica. Poseu especial atenció en els formats ISBD i MARC21:

## Red de Bibliotecas Universitarias

### Catálogo Colectivo de Rebiun

#### ■ Consulta avanzada

■ Buscando  en Todas las bibliotecas

Registro 2 de 3

■ Resultados   ■ Modificar la Búsqueda   ■ Nueva Búsqueda   <<   >>

Visualización Etiquetas

Autor: *Saramago, José, (1922-)*  
 Título: *Assaig sobre la lucidesea / José Saramago ; traducció de Xavier Pàmies*  
 Editorial: Barcelona : Edicions 62, 2005  
 Descripción física: 413 p. ; 18 cm  
 Notas: Tít. orig.: *Ensaio sobre a lucidez*  
 Depósito Legal: DL B. 49776-2005  
 ISBN: 8429758046  
 Autores: *Pàmies, Xavier, trad.*

Una vegada tingueu els dos formats, distingiu les zones de l'ISBD i els camps del MARC 21 i poseu-les en una taula per entendre la correspondència de les dades entre tots dos.

D'altra banda, els **punts d'accés**, com indiquen les RCE, acostumen a ser diversos i, per tant, poden donar lloc a diferents/diverses entrades o encapçalaments, dels quals un és considerat principal, i els altres, secundaris.

A vegades parlem d'*entrada* i d'*encapçalament* com a sinònims per identificar els diferents punts d'accés, però en realitat l'entrada és l'elecció que fa el catalogador, d'acord amb les normes establertes, sobre quins són els punts d'accés que han de formar part del registre bibliogràfic. L'encapçalament és la forma normalitzada del punt d'accés, que és la que figura en el registre bibliogràfic.

Recordem que els encapçalaments de matèria també formen part dels punts d'accés d'un registre bibliogràfic, però el seu estudi forma part de l'anàlisi de contingut.

Molta de la terminologia que s'utilitza actualment per a designar alguns elements de la catalogació descriptiva és hereva de la catalogació manual. Per això, haurem de recórrer als catàlegs en fitxes per explicar els conceptes relacionats amb els punts d'accés.

L'origen de la paraula *entrada* o *encapçalament* ve dels diferents punts d'accés que encapçalaven o iniciaven les fitxes per a ordenar-les en els diferents catàlegs.

Les normes de catalogació (el capítol 20 de *Reglas españolas de catalogación* o el capítol 21 de *Les Regles angloamericanes de catalogació* per a l'aula CAT) ens indiquen quantes entrades secundàries cal fer.

Dels catàlegs manuals s'origina també el concepte d'*entrada principal* i *entrada secundària*:

- L'**entrada principal**, o *main entry*, és el registre catalogràfic complet que representa, identifica i esmenta uniformement un document. A l'entrada s'anota a la part inferior o posterior el *tracing*, és a dir, l'enumeració de punts d'accés i entrades secundàries d'aquell document.
- L'**entrada secundària** és una entrada addicional a la principal, que representa el document i que amplia la possibilitat de recuperar-lo per altres punts d'accés.

Per entendre-ho d'una manera senzilla, suposem que la nostra biblioteca disposa de quatre catàlegs manuals:

- un catàleg alfabètic d'autors
- un catàleg alfabètic de títols
- un catàleg alfabètic de matèries
- un catàleg sistemàtic de matèries

La creació i el manteniment dels dos primers (catàleg alfabètic d'autors i catàleg alfabètic de títols) serien competència de l'anàlisi formal, mentre que els dos últims (catàleg alfabètic de matèries i catàleg sistemàtic de matèries), de l'anàlisi de contingut.

A partir de la **descripció** del document en format ISBD, per exemple:

Assaig sobre la lucidesa / José Saramago ; traducció de Xavier Pàmies.  
— Barcelona : Edicions 62, 2005  
413 p. ; 18 cm. — (Butxaca 62 ; 17/6)

#### Vegeu també

Al llarg del mòdul "Catalogació descriptiva" d'aquesta assignatura tractarem en profunditat el capítol 21, per comprendre quines entrades s'han de fer i com s'han de redactar.

Tít. orig.: Ensaio sobre a lucidez  
 D.L. DL B. 49776-2005  
 ISBN 8429758046

Consultem les normes i determinem quina és l'**entrada principal**, que en aquest cas seria una obra d'autoria personal única, segons la norma 21.4a: Saramago, José:

Saramago, José  
 Assaig sobre la lucidesa / José Saramago ; traducció de Xavier Pàmies.  
 — Barcelona : Edicions 62, 2005  
 413 p. ; 18 cm. — (Butxaca 62 ; 17/6)  
 Tít. orig.: Ensaio sobre a lucidez  
 D.L. DL B. 49776-2005  
 ISBN 8429758046

Després haurem de determinar altres entrades, les **secundàries**; altres punts d'accés possibles per a localitzar l'obra segons les normes, per exemple:

- El traductor, segons la norma 21.30K1c de les AACR2: Pàmies, Xavier.
- El títol com apareix en el document, norma 21.30J1 (AACR2).
- El títol de l'obra en la llengua original com a títol uniforme, norma 25.3a (AACR2), que inclourem en el registre bibliogràfic per organitzar d'una manera més coherent les fitxes i evitar-ne la dispersió. D'aquesta manera, totes les traduccions estarien agrupades a partir del títol en la llengua original i després ordenades per l'idioma.
- El títol de la col·lecció, norma 21.30L (AACR2).

Aquestes dades s'introduirien a la fitxa (part posterior o inferior) amb xifres romanes:

I Pàmies, Xavier, trad. II Títol III Títol propi IV Col·lecció

De manera que el registre bibliogràfic de la fitxa principal seria el següent:

[Ensaio sobre a lucidez. Català]  
 Assaig sobre la lucidesa / José Saramago ; traducció de Xavier Pàmies. — Barcelona : Edicions 62, 2005  
 413 p. ; 18 cm. — (Butxaca 62 ; 17/6)  
 Tít. orig.: Ensaio sobre a lucidez  
 D.L. DL B. 49776-2005  
 ISBN 8429758046

I Pàmies, Xavier, trad. II Títol III Títol propi IV Col·lecció

Després farem tantes còpies de fitxes com constin fitxes secundàries en la fitxa principal. En el nostre cas en serien quatre: una de secundària en el catàleg d'autors i tres per al catàleg de títols.

Així, si busquem en el catàleg alfabètic d'autors l'obra *Assaig de la lucidesa* de Saramago, hi podrem trobar dues entrades:

- Per autor: **Saramago, José**, que és la principal.
- Per traductor: **Pàmies, Xavier**, que seria la secundària d'autor.

És a dir, que la mateixa descripció tindrà dues fitxes en el mateix catàleg, una per cada persona i les intercalariem segons l'ordre alfabètic.

<b>Saramago, José</b>	
[Ensaio sobre a lucidez. Català]	
Assaig sobre la lucidesa / José Saramago : traducció de	
Xavier Pàmies.	<b>Pàmies, Xavier</b>
413 p. ; 18	
Tít. orig.:	Saramago, José
D.L. DL B.	[Ensaio sobre a lucidez. Català]
ISBN 842975	Assaig sobre la lucidesa / José Saramago ; traducció de
I. Traductor	Xavier Pàmies. -- Barcelona : Edicions 62, 2005
II. Títol prop.	413 p. ; 18 cm. -- (Butxaca 62 ; 17/6)
III. Títol uni.	Tít. orig.: Ensaio sobre a lucidez
IV. Col·lecció	D.L. DL B. 49776-2005
	ISBN 8429758046

Si busquem en el catàleg alfabètic de títols l'obra *Assaig de la lucidesa* de Saramago, hi podrem trobar tres entrades:

- 1) Pel títol com està en el document: "Assaig sobre la lucidesa"
- 2) Pel títol uniforme, en el format que indiquen les normes: "Ensaio sobre a lucidesa. Català"
- 3) Per la col·lecció: "Butxaca 62 ; 17/6"

És a dir, que la mateixa descripció tindrà tres fitxes en el mateix catàleg, una per cada possible cerca per títol. Després les ordenarem alfabèticament.

```

Ensaio sobre a lucidez. Català
Saramago, José
[Ensaio sobre a lucidez. Català]
As:
Xavier Pàmies
Butxaca 62 ; 17/6
41:
Tít: Saramago, José
D.: [Ensaio sobre a lucidez. Català]
IS: Ass:
Xavier Pàmies
Assaig sobre la lucidesa
41:
Tít: Saramago, José
D.: [Ensaio sobre a lucidez. Català]
IS: Assaig sobre la lucidesa / José Saramago ; traducció de
Xavier Pàmies. -- Barcelona : Edicions 62, 2005
413 p. ; 18 cm. -- (Butxaca 62 ; 17/6)
Tít. orig.: Ensaio sobre a lucidez
D.L. DL B. 49776-2005
ISBN 8429758046

```

Contràriament, en els catàlegs automatitzats es genera un únic registre bibliogràfic que permet descriure i, alhora, generar els punts d'accés.

Vegem de nou el registre bibliogràfic amb les mateixes dades, però aquesta vegada introduïts en el format MARC 21.

```

017          $aDL B. 49776-2005
020          $a8429758046
041          1      $acat$hpor
100          1      $aSaramago, José,$d1922-
240          10     $aEnsaio sobre a lucidez.$lCatalà
245          10     $aAssaig sobre la lucidesa /$cJosé Saramago ; traducció
                de Xavier Pàmies
260          $aBarcelona :$bEdicions 62,$c2006
300          $a413 p. ;$c18 cm
490          1      $aButxaca 62 ;$v17/6
500          $aTít. orig.: Ensaio sobre a lucidez
700          1      $aPàmies, Xavier,$etrad.
830          0      $aButxaca (Edicions 62) ;$v17/6

```

En comptes de zones per a la introducció d'informació, s'utilitzen camps (en color blau), i amb els indicadors (en color vermell) s'assenyalen en la majoria dels casos si és una entrada secundària; cada vegada que separem els elements utilitzem el símbol \$ seguit d'una lletra i de la puntuació ISBD (en verd).

#### Reflexió

El format MARC 21 s'estudia en profunditat en el mòdul 2 d'aquesta assignatura.

Els punts d'accés que es creen dins de l'anàlisi formal es redueixen bàsicament a tres: autors personals, entitats, i títols (d'obres i de col·leccions).

En la catalogació manual cada punt d'accés suposa duplicar la descripció bibliogràfica. En la catalogació automatitzada en format MARC21, totes dues coses es fan de manera alterna.

### 2.2.2. Localització dels documents. Registre d'exemplar o de fons

En acabar el registre bibliogràfic, és el moment d'indicar als usuaris la ubicació del document en la nostra col·lecció, mitjançant la signatura topogràfica. En els catàlegs manuals s'indica amb una anotació en la part superior de la fitxa.

En els catàlegs automatitzats és possible crear un **registre d'exemplar**, un per cada exemplar de monografia. En aquest registre es recullen totes les dades que el centre consideri necessàries (ubicació, origen, signatura, estat o disponibilitat, preu, etc.).

Quan es tracta d'una revista o recurs continu, crearem un **registre de fons**. En aquest registre es descriuen els volums i números que podem trobar en una biblioteca concreta. Generalment són registres oberts que es van actualitzant a mesura que s'hi incorporen nous números.

Els registres d'**exemplar** i **de fons** estan sempre associats a un registre bibliogràfic, que és el que descriu el document.

### 2.2.3. Registres d'autoritat

Per dotar d'uniformitat i facilitar la funció de col·locació del catàleg, sovint l'analista catalogador considera que cal fer registres d'autoritat per a dotar un punt d'accés d'un encapçalament unificat o per a relacionar encapçalaments. Com a norma general, redactarem un registre d'autoritat en els casos següents:

- Una mateixa obra que apareix publicada en diferents edicions amb variacions en el títol. *Tipus d'encapçalament: títol uniforme.*
- Diversos documents apareixen sota un títol comú (col·lecció). *Tipus d'encapçalament: títol uniforme de col·lecció.*
- Un responsable (tant si és autor com entitat) de la creació, realització, producció d'una obra. *Tipus d'encapçalament: encapçalament de nom.*
- Matèries o conceptes. *Tipus d'encapçalament: encapçalaments de matèria.*

Els objectius d'un registre bibliogràfic són permetre la cerca, la identificació, la selecció i l'accés a la informació i als documents.

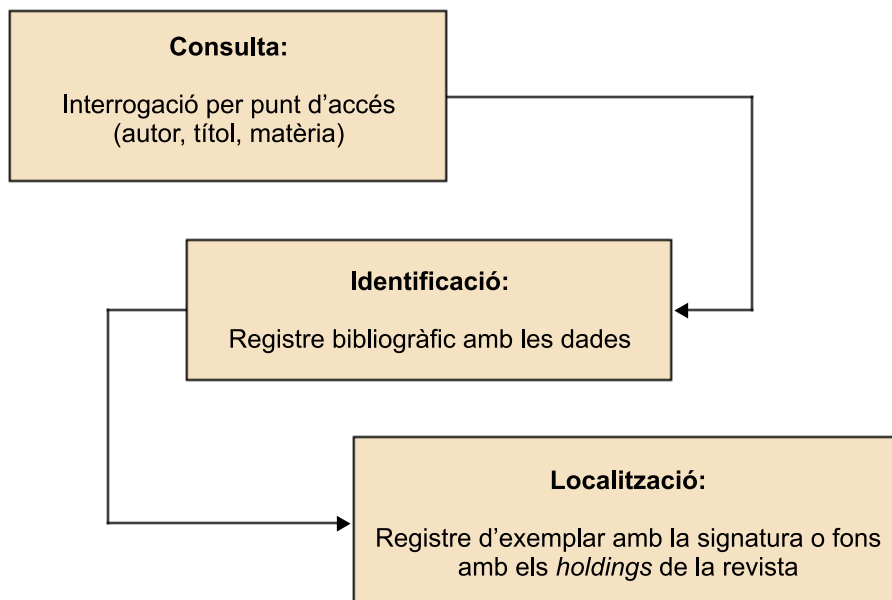
### 2.3. Conceptes de *catàleg*, *suport* i *objectius*

Els catàlegs recullen les dades bibliogràfiques dels documents que formen part d'una col·lecció, de manera que són l'eina que permet gestionar i controlar un fons bibliogràfic, i també permetre'n la interrogació, recuperació i localització dels documents.

Per a un funcionament òptim, els catàlegs s'han de basar en dos principis: el **principi d'uniformitat** i el **control d'autorització dels punts d'accés**, que els dota d'uniformitat, en crea encapçalaments controlats i hi estableix relacions. Així es facilita la funció de col·locació del catàleg.

En la figura següent podem visualitzar un esquema molt simple del funcionament d'un catàleg:

Figura 3



Com ja hem indicat en subapartats anteriors, els catàlegs, pel que fa al suport físic, poden ser manuals, i aleshores la presentació és en fitxes, o automatitzats, i aleshores la presentació és en línia.

Quant a la informació que recullen, els catàlegs poden ser locals (d'un sol centre de documentació o biblioteca) o col·lectius (quan inclouen el fons de dues biblioteques o més).

Els catàlegs col·lectius són la unió de dos catàlegs de diferents unitats d'informació o més que permeten, en una sola cerca, la localització de documents en el conjunt de les institucions que nodreixen aquest catàleg col·lectiu.

En l'actualitat, hi ha nombrosos catàlegs col·lectius accessibles via web. En uns casos treballen en temps real, és a dir, que les unitats d'informació que els formen estan connectades a un servidor central que fa que la seva base de dades s'actualitzi automàticament, en el mateix moment que es fa una catalogació nova o algun canvi en qualsevol dels registres de les bases de dades locals.

### Catàlegs col·lectius en la web

- Catàleg Col·lectiu de les Biblioteques Universitàries d'Andalusia (CatCUBA). Es gestiona a través del sistema InnReach, fet que permet l'actualització automàtica del catàleg col·lectiu i el control del préstec de les biblioteques universitàries.
- El Catàleg Col·lectiu de les Universitats Catalanes (CCUC) també s'actualitza en temps real, però en aquest cas l'actualització la fan de manera manual els catalogadors dels centres participants. El procés és el següent: primer busquen el document en el catàleg col·lectiu, si no hi consta, el cataloguen en aquest i posteriorment el copien en el catàleg propi.
- En altres casos hi ha catàlegs col·lectius que s'actualitzen periòdicament amb la càrrega de registres catalogats en les diferents institucions que nodreixen el catàleg. Un exemple d'aquest tipus de catàleg és el Catàleg de la Xarxa de Biblioteques Universitàries (REBIUN).

### 2.3.1. Suport manual i suport automatitzat

Els catàlegs manuals en fitxes s'inicien a final del segle XIX i en alguns centres són encara l'eina bàsica per a organitzar i recuperar la informació.

En aquests catàlegs, cada fitxa representa una entrada d'un registre bibliogràfic, que es duplica per cada punt d'accés. Els punts d'accés depenen del tipus de catàleg. A continuació n'esmentem els més habituals:

- Alfabètic d'autors i obres anònimes.
- Alfabètic de títols d'obres i col·leccions (en alguns centres, si per la política de gestió de la col·lecció es considera necessari).
- Alfabètic de matèries (sobre la base de llenguatges documentals).
- Sistemàtic de matèries (basat en llenguatges documentals), que alhora serveix per a organitzar físicament els documents a la biblioteca.

En aquests punts cal tenir clar el concepte de fitxa principal i fitxa secundària. Recordem que la fitxa principal conté la traça o *tracing* i que aquesta es duplica o es reproduïx en versió breu per cada entrada o punt d'accés.

De la mateixa manera, el control d'autoritats es fa amb fitxes que relacionen les diferents entrades amb la forma autoritzada o autoritat.

Encara que de menys cost ja que no suposa una gran inversió en el maquinari ni en el programari, el fet de duplicar tantes fitxes, ordenar-les i intercalar-les té l'inconvenient d'ocupar un gran espai i de tenir un manteniment que requereix molt de temps i esforç. A més, la seva consulta és local, és a dir, es limita a l'espai de la biblioteca per a poder difondre la seva col·lecció.

#### Traça

Segons les AACR2, la *traça* és el "registre dels encapçalaments sota els quals un document està representat en el catàleg o bé el registre de les referències que s'han de fer a un nom o al títol d'un document que està representat en el catàleg".



Actualment, la catalogació manual s'està abandonant progressivament. El que és habitual és catalogar directament en **catàlegs automatitzats**. Aquests estan constituïts per una combinació de registres bibliogràfics, registres d'autoritat, registres d'exemplars i registres de fons.

Els **catàlegs automatitzats en línia** presenten molts avantatges enfront dels catàlegs manuals en fitxes:

- Permeten la consulta des de qualsevol lloc i a qualsevol hora.
- S'actualitzen de manera immediata.
- Faciliten les tasques de manteniment i d'actualització.
- Es poden combinar diferents arguments en la cerca.
- A partir d'un únic registre, es generen automàticament tots els punts d'accés necessaris. Per tant, no cal generar fitxes secundàries.
- Qualsevol element és recuperable a partir de les paraules clau.
- Permeten aplicar límits a les cerques àmplies (anys de publicació, idioma, localització, etc.).
- Diferencien entre la interfície bibliotecària i la interfície usuària (concepte OPAC), que permet dissenyar sistemes adaptats a la tipologia dels usuaris.
- Permeten l'intercanvi de dades, la catalogació compartida i la consulta a altres catàlegs de manera remota.

#### OPAC

Les sigles d'OPAC es corresponen amb les sigles d'*online public access catalog*, és a dir, *catàleg d'accés públic en línia*.

### 2.3.2. Objectius del catàleg

A partir de la creació d'aquest catàleg, diferents autors i experts n'han determinat els objectius i les funcionalitats. A continuació, veurem algunes de les contribucions que n'han marcat l'evolució conceptual, des dels catàlegs en paper fins als catàlegs automatitzats.

## Els objectius del catàleg segons C. A. Cutter

Segons López Guillamón, C. A. Cutter és el primer autor que estableix els objectius del catàleg el 1876. Encara que fa més d'un segle que es va formular, és el punt de partida obligada per a entendre l'evolució del concepte de catàleg i de catalogació.

El seu plantejament s'ha d'entendre en l'àmbit dels catàlegs manuals i en una etapa en què la producció editorial era relativament reduïda, amb comptades traduccions i edicions.

Segons C. A. Cutter (*Rules for a Printed Dictionary Catalog*, 1876; *Rules for a Dictionary Catalog*, 1904), un catàleg ha de complir tres funcions: **identificativa** (trobar), **de col·locació** (mostrar) i **avaluadora** (ajudar en la selecció).

Aquestes funcions s'associen als punts d'accés següents:

1) Trobar un llibre quan se saben:

- a) l'autor
- b) el títol
- c) la matèria

2) Mostrar que la biblioteca té:

- d) un autor determinat
- e) una matèria determinada
- f) un tipus concret de literatura

3) Ajudar en la selecció d'un llibre:

- g) segons l'edició (bibliogràficament)
- h) segons el caràcter (literari o temàtic)

Perquè aquestes funcions siguin possibles, cal crear diferents punts d'accés per al mateix document. Associant objectius i punts d'accés, Cutter en recomana els següents:

- Entrada per l'autor amb les referències necessàries (a, d).
- Entrada per títol o referència per títol (b).
- Entrada de matèries, referències encreuades i taula de la classificació de matèries (c, e).
- Entrades sota forma i llengua (f).
- Edició, peu d'impremta i, en alguns casos, les notes (g).

### Lectura recomanada

I. López Guillamón (2004). "Apuntes para una historia de la catalogación internacional en los siglos XIX y XX". *Scire: Representación y Organización del Conocimiento* (núm. 10, pàg. 121-144).

- Notes (h).

### **Funcionalitats segons els principis de París (1961)**

Més de 50 anys després que **Cutter** escrivís les seves funcionalitats, la catalogació s'havia fet més complexa, perquè havien sorgit noves necessitats, noves idees i conceptes, sobre la base dels quals s'apuntaven noves funcionalitats i objectius que els catàlegs haurien de cobrir. Un d'aquests autors és **Lubetzky** que el 1953 redacta un nou codi amb la voluntat de simplificar els codis que havien anat apareixent. Aquest autor reflexiona sobre els conceptes d'obra, edició i document centrant la cerca per títol i per autor.

#### **Consultes cada vegada més complexes**

Un usuari ens pot plantejar la consulta següent: vol saber si tenim una obra, per exemple, *Biochemistry de Stryer*, en edició espanyola, i que el document o l'exemplar sigui en una biblioteca determinada.

En aquest context, l'IFLA i la Unesco organitzen a París l'any 1961 una conferència internacional sobre els principis de catalogació, de la qual sorgeixen els anomenats **Principis de París**, en part basats en els de Lubetzky.

Els Principis de París es fan ressò d'aquests conceptes i de la necessitat de relacionar estretament les obres, les seves traduccions i edicions, i també les diferents formes en què poden aparèixer els autors en els documents.

Així, aquests principis marquen l'elecció i la forma dels punts d'accés aplicats a la catalogació. Aquests principis es concreten en la funció identificativa i de col·locació:

1) La **funció identificativa** permet saber si una biblioteca té un llibre determinat quan es donen les circumstàncies següents:

- Se sap l'autor i el títol.
- Si l'autor no s'esmenta en el llibre, que sigui possible localitzar-lo pel títol.
- Si l'autor i el títol són inapropiats o insuficients per a la identificació, que se'n pugui redactar un substitut adequat pel títol.

2) La **funció de col·locació** permet saber:

- Quines obres hi ha d'un autor determinat.
- Quines edicions d'una obra concreta podem trobar a la biblioteca.

Perquè tot això sigui possible:

1) Cada document catalogat ha de tenir almenys un punt d'accés (autor o títol).

2) Les entrades dels documents han d'estar relacionades entre diferents documents, sempre que tinguin interès per a l'usuari o per les característiques del document.

3) S'ha de desenvolupar el concepte d'entrades múltiples:

- Que sempre hi hagi una entrada per autor i títol com apareix en el document.
- En cas que tinguin entrades variants d'autor i títol, s'ha de determinar un títol únic o uniforme i una forma única per a l'autor.
- Cal redactar les entrades secundàries o referències necessàries.

### Els nous principis internacionals de catalogació

Des dels principis de París (1961), els catàlegs han evolucionat i han adquirit nous formats. Així, del catàleg en fitxes es va passar al registre en forma de microfita denominada COM (Computer Output Microficha). Els anys setanta, quan va sorgir el MARC es va facilitar la creació de catàlegs automatitzats compartits i el préstec interbibliotecari (Martín González i Ríos Hilario).

A més, les pràctiques de catalogació s'han diversificat segons els països, i s'ha detectat la necessitat d'acostament entre les diferents pràctiques catalogràfiques nacionals en nom d'una catalogació més internacional (*Nuevos principios internacionales de catalogación*, 2005).

En aquest context, el 2003 l'IFLA redacta un nou codi de catalogació que pretén posar al dia els principis de París.

En aquests principis, el primer punt d'interès és la reformulació dels **cinc objectius** bàsics dels catàlegs. Segons els nous principis de catalogació, un catàleg ens hauria de permetre:

1) **Trobar** els recursos bibliogràfics en una col·lecció (real o virtual) utilitzant atributs o relacions per a:

- Un recurs concret.
- Un conjunt de recursos que pertanyin a la mateixa obra, expressió o manifestació.
- Un recurs d'un mateix autor o entitat corporativa.
- Un recurs sobre una matèria.

#### Lectura recomanada

Martín González, Y.; Ríos Hilario A. B. (2005). "Aplicación de los requisitos funcionales de los registros bibliográficos (FRBR) en los catálogos en línea". *Acimed* (vol. 4, núm. 13).

#### Lectura recomanada

IFLA. Nuevos principios internacionales de catalogación (2003)

- Tots els recursos definits per altres criteris, com la llengua, el país de publicació, format, etc. En la majoria de casos s'hi apliquen com a limitadors d'una recerca.

2) **Identificar** un document a través del seu registre bibliogràfic, de manera unívoca, que ens permeti distingir-lo d'altres.

3) **Seleccionar** el registre bibliogràfic que s'adapti millor a les necessitats de l'usuari, pel seu contingut, format, idioma, etc. De la mateixa manera hauria de donar dades suficients per a descartar-lo.

4) **Obtenir** accés al recurs, és a dir, subministrar informació de com localitzar-lo: signatura, accés electrònic, préstec interbibliotecari o compra (desiderata).

5) **Navegar** pel catàleg de manera intuïtiva, gràcies als enllaços, barres de navegació, que permetin relacionar obres, expressions, manifestacions, autors, matèries, etc.

El segon punt d'interès d'aquests nous principis internacionals ha suposat el desenvolupament de noves normes catalogràfiques recollides en les AACR2. Aquests nous codis de catalogació se centren en els usuaris i en les seves necessitats, bàsicament en les funcions **identificatives** i **de col·locació** dels catàlegs.

El tercer punt d'interès, i últim que esmentem aquí, és el desenvolupament d'un nou model per donar resposta a l'entorn digital existent, al creixement exponencial dels documents i a la dificultat de lligar documents relacionats. Aquest model s'anomena *requisits funcionals dels registres bibliogràfics* o FRBR (*Functional requirements for bibliographic records*). Es basa en els conceptes d'entitats, atributs i relacions.

Quan parlem dels principis de la catalogació ens referim tant als objectius d'un sistema bibliogràfic com als fonaments estructurals que donen coherència, unitat i eficàcia a un codi de catalogació, base d'un sistema bibliogràfic.

#### Vegeu també

Moltes de les normes derivades, es comenten en el mòdul "Catalogació descriptiva".

#### Vegeu també

Moltes de les normes derivades es comenten en el mòdul "Catalogació descriptiva".

#### Vegeu també

El model de requisits funcionals dels registres bibliogràfics es veu amb detall en l'apartat 3 d'aquest mòdul.

### 3. Requisits funcionals dels registres bibliogràfics (FRBR)

Els *Requisits funcionals dels registres bibliogràfics* presenten un model de catalogació en entorns electrònics que intenta pal·liar els errors en els catàlegs com a instruments de recerca (Martín González i Ríos Hilario).

Per això, aquests requisits tenen en compte l'impacte de les tecnologies de la informació i les necessitats dels usuaris de registres bibliogràfics a l'hora de buscar, identificar, localitzar i obtenir la informació que necessiten (IFLA, 2004).

#### 3.1. Definició

Els requisits funcionals dels registres bibliogràfics (FRBR) són un mètode d'anàlisi basat en la informàtica que comporta la creació de categories lògiques, englobades en el mètode informàtic, i de teoria de sistemes d'anàlisi entitat-relació (E-R). Aquest model està implantat en nombroses aplicacions l'objectiu de les quals és el desenvolupament conceptual de sistemes de bases de dades relacionals, en què es defineixen les entitats, els atributs i les relacions entre objectes.

D'acord amb el document de l'IFLA, *Functional requirements for bibliographic records* (FRBR), aquest model té dos objectius fonamentals:

- 1) Proporcionar una definició clara i un marc que estructurari les dades que estan contingudes en els registres bibliogràfics, de manera que les bases de dades amb els registres bibliogràfics cobreixin les necessitats dels usuaris.
- 2) Establir les recomanacions bàsiques de funcionalitat que han de tenir els registres bibliogràfics que creen els centres catalogadors.

Segons Martín González i Ríos Hilario, aquest model concep el registre bibliogràfic com una agregació de dades que s'associa amb les entitats descrites en els catàlegs bibliotecaris. Les dades esmentades descriuen, representen i possibiliten l'organització de materials textuais, musicals, audiovisuals, cartogràfics, gràfics i tridimensionals.

En el model entitat-relació es comença aïllant les entitats que són objecte d'interès clau per als usuaris dels registres bibliogràfics. Posteriorment, s'identifiquen les característiques o atributs associats amb cada entitat i les relacions existents entre entitats, que són les més importants per als usuaris

#### Lectura recomanada

Martín González, Y.; Ríos Hilario, A. B. (2005). "Aplicación de los requisitos funcionales de los registros bibliográficos (FRBR) en los catálogos en línea". *Acimed*.

quan formulen les seves recerques bibliogràfiques, examinen les respostes a aquestes recerques i naveguen per l'univers d'entitats descrites en els registres bibliogràfics.

### 3.2. Com es concep el model?

En l'estudi de l'IFLA, les entitats han estat dividides en tres grups:

- Entitats del grup 1: obra, expressió, manifestació i exemplar
- Entitats del grup 2: persona i entitat
- Entitats del grup 3: concepte, objecte, esdeveniment i lloc

#### 3.2.1. Entitats del grup 1: obra, expressió, manifestació i exemplar

El **primer grup** està format pels **productes que resulten de la creació intel·lectual o artística** que es descriuen en el registre bibliogràfic: obra, expressió, manifestació i exemplar.

Quan ens disposem a catalogar un document és molt important distingir els conceptes d'obra, expressió, manifestació i exemplar. Aquesta classificació ens permet determinar les dades que s'han d'incorporar en cada registre:

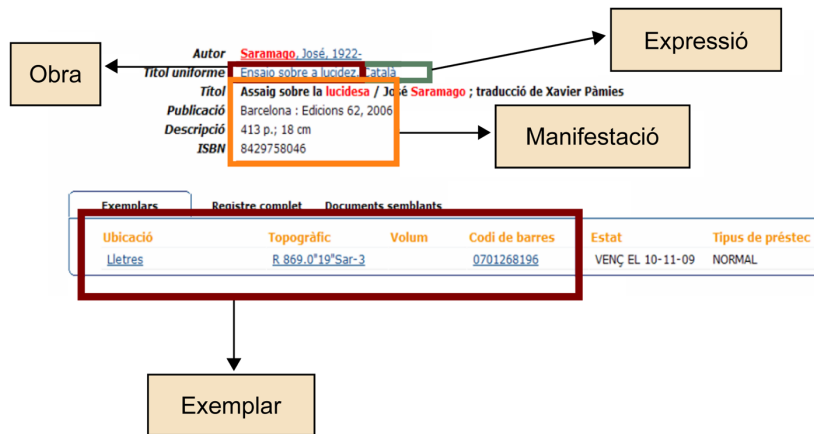
- L'**obra** és cada creació intel·lectual o artística diferent. L'obra és una entitat abstracta, que no es correspon amb cap objecte material i que només es reconeix a través de les seves realitzacions o expressions.
- L'**expressió** és la realització intel·lectual o artística d'una obra en la forma de notació alfanumèrica, musical o coreogràfica, o com a so, imatge, moviment, etc., o una combinació d'aquestes formes. L'expressió és la forma intel·lectual o artística concreta que pren l'obra cada vegada que és realitzada, per exemple, en una traducció.
- La **manifestació** és la concreció física de l'expressió d'una obra. La manifestació està representada per tots els objectes físics que tenen unes característiques idèntiques de contingut i de forma. La manifestació es pot concretar en una àmplia gamma de materials i de suports (manuscrits, llibres, publicacions seriadades, mapes, cartells, enregistraments sonors, pel·lícules, enregistraments de vídeo, CD-ROM, materials multimèdia, etc.).
- L'**exemplar** és una entitat concreta; pot comprendre un sol objecte físic (per exemple, una monografia en un volum), o més d'un objecte (per exemple, un enregistrament publicat en tres discs compactes). Si s'ha rea-

litzat una tirada de 1.000 exemplars, cadascun és una entitat concreta i el seu conjunt forma una manifestació.

Quan cataloguem un document, l'hem d'analitzar per associar-lo de manera correcta amb la resta de documents que podem trobar en el catàleg. Bàsicament, hem de distingir si es tracta d'una obra nova, d'una expressió, d'una manifestació o un exemplar.

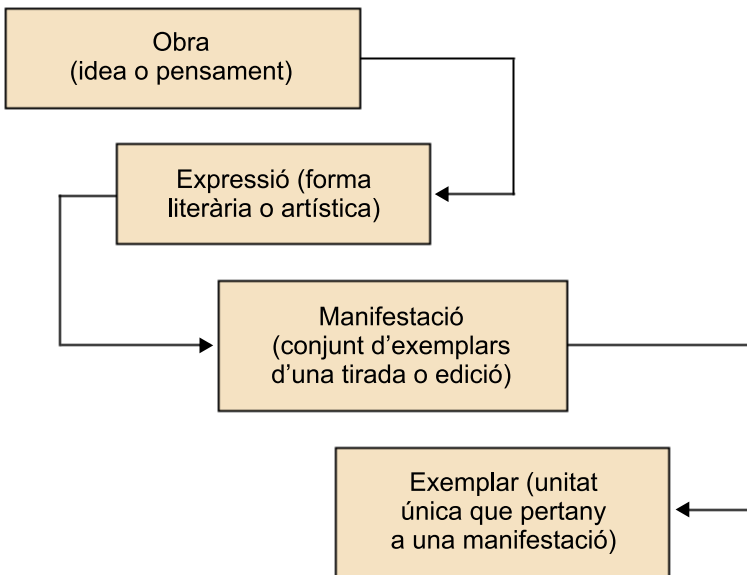
**Exemple pràctic**

Vegem un exemple pràctic de com s'apliquen els conceptes en un registre bibliogràfic:



En la figura 4 hi ha l'esquema de les entitats del grup 1:

Figura 4





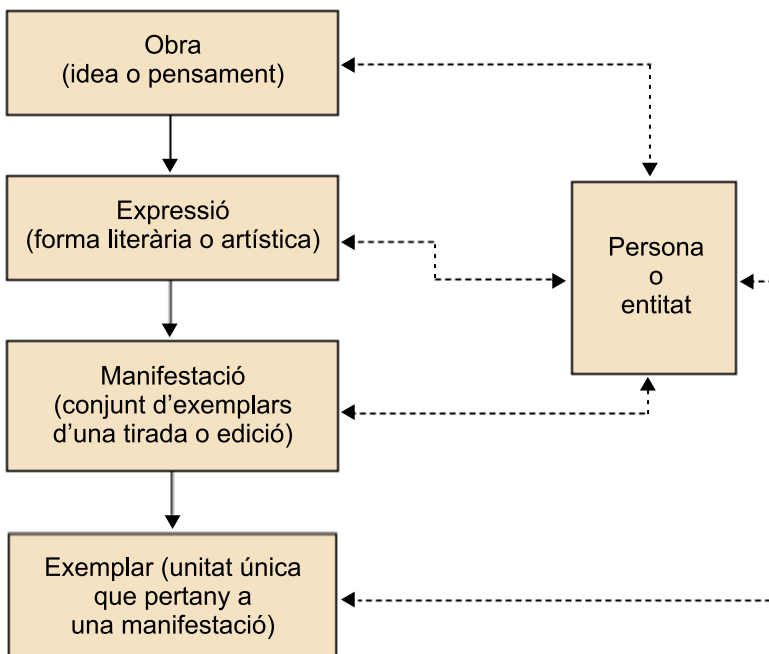
### 3.2.2. Entitats del grup 2: persona i entitat

El **segon grup** comprèn els **responsables del contingut intel·lectual o artístic** de les entitats del primer grup, de la seva producció física i també de la seva difusió i custòdia: persones i entitats corporatives.

- La **persona** és l'individu (viu o mort) que té responsabilitat en la creació o realització d'una obra (autors, compositors, artistes, editors literaris, traductors, intèrprets, etc.), o que és la matèria d'una obra (per exemple, d'una biografia o autobiografia, d'una història, d'un estudi crític, etc.).
- L'**entitat** és l'organització o grup d'individus o d'organitzacions que actuen com una unitat i que tenen un nom. S'inclouen associacions, institucions, congressos, exposicions, fires, festivals, etc. També són entitats les autoritats territorials que exerceixen el poder sobre un territori (federació, estat, regió, comarca, municipi, etc.), o reclamen exercir-lo. L'entitat pot ser operativa o morta. Per als objectius de l'estudi, es consideren només les entitats que estan involucrades en la creació o realització d'una obra o que en constitueixen la matèria.

En la figura 5 hi ha l'esquema de les entitats del grup 2:

Figura 5

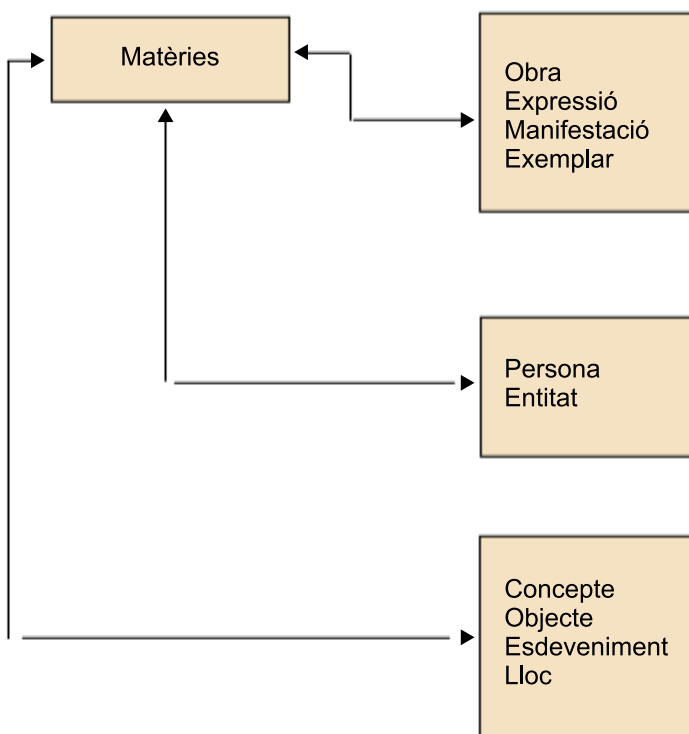


### 3.2.3. Entitats del grup 3: concepte, objecte, esdeveniment i lloc

L'últim grup comprèn les entitats que poden ser la **matèria** d'aquells productes: concepte, objecte, esdeveniment i lloc; inclou també les entitats del primer grup (obres, expressions, manifestacions i exemplars), i del segon grup (persones i entitats), ja que totes poden ser en algun moment matèria.

- El **concepte** és la noció o idea abstracta. Comprèn una àmplia gamma d'abstraccions que poden ser la matèria d'una obra: camps del coneixement, disciplines, escoles de pensament, teories, processos, tècniques, pràctiques, etc. El concepte pot ser general o molt concret.
- L'**objecte** són els objectes materials que poden ser la matèria d'una obra. Comprèn una àmplia gamma d'objectes materials: objectes animats o no animats que es troben a la naturalesa; objectes fixos o mòbils producte de la creació humana; objectes que ja no existeixen.
- L'**esdeveniment** és l'acció o el succés que pot ser la matèria d'una obra: esdeveniments històrics, períodes històrics, etc.
- El **lloc** són les localitzacions que poden ser la matèria d'una obra: llocs terrestres i extraterrestres, històrics i contemporanis; característiques geogràfiques i jurisdiccions geopolítiques.

Figura 6



## Bibliografia

**Abadal, E.** i altres (1998). *La Documentació a l'era de la informació*. Barcelona: EDIUOC, Edicions de la Universitat Oberta de Catalunya.

**Clausó García, A.** (2005). *Manual de análisis documental: descripción bibliográfica*. (3a. ed. revisada i actualitzada). Pamplona: Eunsa.

**Garrido Arilla, M. R.** (1994). "Reflexiones sobre la problemática y estado actual del análisis documental". *Documentación de las ciencias de la información* (núm. 17, pàg. 67-75).

**González Fernández-Villavicencio, N.** i altres (2005). "CatCBUA: Catálogo Colectivo de las Bibliotecas Universitarias de Andalucía". *El profesional de la información* (vol. 3, núm. 14, pàg. 200-207).

**IFLA** (2003). *Nuevos principios internacionales de catalogación*.

**López Guillaón, I.** (2004). "Evolución reciente de la catalogación". *Anales de documentación* (núm. 7). Disponible en línia:

**López Guillaón, I.** (2004). "Apuntes para una historia de la catalogación internacional en los siglos XIX y XX". *Scire: Representación y Organización del Conocimiento* (núm. 10, pàg. 121-144).

**López Yepes, J.** (1993). *Manual de ciencias de la documentación*. Madrid: Pirámide.

**Martín González, Y.; Ríos Hilario, A. B.** (2005). "Aplicación de los requisitos funcionales de los registros bibliográficos (FRBR) en los catálogos en línea". *Acimed* (vol. 4, núm. 13).

**Pinto Molina, M.** (1993). *Análisis documental: fundamentos y procedimientos*. (2a. ed. revisada i augmentada). Madrid: Eudema.

*Regles Angloamericanes De Catalogació : Traducció De: Anglo-American Cataloguing Rules, Second Edition, 2002 Revision, 2005 Update. (2008) 2a , rev de 2002, actualització de 2005 ed.* Barcelona: Biblioteca de Catalunya.

**Ruiz Chacón, G.** (2005). "Gestión de colecciones en entornos consorciados: modelos de catálogos colectivos y organización de recursos electrónicos". *El profesional de la Información* (vol. 3, núm. 14, pàg. 174-189).

**Yee, M. M.** "Directrices para las visualizaciones en catálogos en línea".

