

Manual instal·lació

# TFC. Botiga Online

**ETIG.**

**Estudiant: Sònia Hernandez Vicente**

**Consultor: Òscar Escudero Sanchez**

**Data de Lliurament: 17/06/2013**

1. Contingut arxiu "shernandezv_producte.zip".....	3
2. Manual d'instal·lació i execució de la botiga virtual TFC-Botiga. ....	4
3. Execució de la web.....	8
4. Contingut fitxer TFC-Botiga.war .....	9
5. FAQ.....	11

## 1. Contingut arxiu "shernandezv\_producte.zip".

- L'arxiu lliurat com a "shernandezv\_producte.zip" conté la següent informació:
  - Carpeta SQL
    - DDL.sql
    - DML.sql
  - TFC-Botiga.WAR
    - TFC-Botiga.war
  - Carpeta manuals
    - manual instal·lacio botiga.docx
    - manual usuari botiga.docx
  - Carpeta doc
    - Documentació JAVADOC de les classes i mètodes existents al projecte.
  - Carpeta proves
    - Document amb arxiu excell amb totes les proves d'usuari unitàries.
  - Carpeta prototip
    - Document amb arxiu excell amb totes les proves d'usuari unitàries.
  - Carpeta src
    - com\shv\tfcbotiga
      - \beans
        - Article.java
        - Categoria.java
        - Comanda.java
        - DadesEnviament.java
        - DetallComanda.java
        - Usuari.java
      - \controller
        - C1Login.java
        - C2Logout.java
        - C3DemandarAra.java
        - C4C5InsertarModificarUsuari.java

C6C11EsborrarUsuari.java  
C7FormalitzarCompra.java  
C8EliminarArticleCarreto.java  
C9FinalitzarCompra.java  
C12CanviEstatComanda.java  
C13EsborrarCategoria.java  
C14C15InsertarModificarCategoria.java  
C16EsborrarArticle.java  
C17C18InsertarModificarArticle.java

\dao

ArticlesDaolmpl.java  
CategoriesDaolmpl.java  
ComandesDaolmpl.java  
DadesEnviamentDaolmpl.java  
DetallComandaDaolmpl.java  
UsuarisDaolmpl.java

\utils

NIF.java  
Data.java  
Utils.java

\views

Alnici.java  
BCategories.java  
CArticle.java  
DRegistre.java  
ECarreto.java  
HHistoric.java  
IHistoricDetall.java  
JAdministrador.java  
KUsuaris.java  
MLlistatCategories.java  
NConsultaCategoria.java  
OLlistatArticles.java  
PConsultaArticle.java  
QCercaArticles.java

ArticleCarreto.java  
CatalegAction.java  
TFCAction.java

- struts.xml

## 2. Manual d'instal·lació i execució de la botiga virtual TFC-Botiga.

Passos per instal·lar l'aplicació web.

- Aquesta aplicació es pot executar amb els navegadors Internet Explorer i Google Chrome.
- Baixar el [apache-tomcat-7.0.40.exe](http://tomcat.apache.org/download-70.cgi) <http://tomcat.apache.org/download-70.cgi>

- Baixar i instal·lar el **jre7** de java <http://java.softonic.com/>
- Configurar dins de les variables d'entorn el **JAVA\_HOME** l'adreça d'on estigui instal·lat el jre7. Si no està donat d'alta el JAVA\_HOME s'haurà de crear de nou. Es recomana reiniciar el pc un cop s'hagi modificat les variables d'entorn.
- Configurar el **context.xml** ubicat en “..\apache-tomcat-7.0.39\conf” amb l'adreça del driver JDBC del PostgreSQL.

Incloure el següent text:

```
<Resource name="jdbc/TFCDB" auth="Container" type="javax.sql.DataSource"
    maxActive="100" maxIdle="30" maxWait="10000"
    username="username" password="password" driverClassName="org.postgresql.Driver"
    url="jdbc:postgresql://localhost/TFC"/>
```

username → és el nom d'usuari d'accés a la bbdd del postgresQL.

password → és la contrassenya d'accés a la bbdd del postgresQL.

url → potser que s'hagi d'especificar el port pel que funciona el postgresQL. El port s'haurà d'informar segons la configuració de cada pc. Igualment, es facilita el format de configuració de la url amb el port:

```
url="jdbc:postgresql://localhost :5432/TFC"/>
```

- Cal tenir instal·lat el PostgreSQL. Si no, s'haurà d'instal·lar seguint les instruccions del següent pdf:

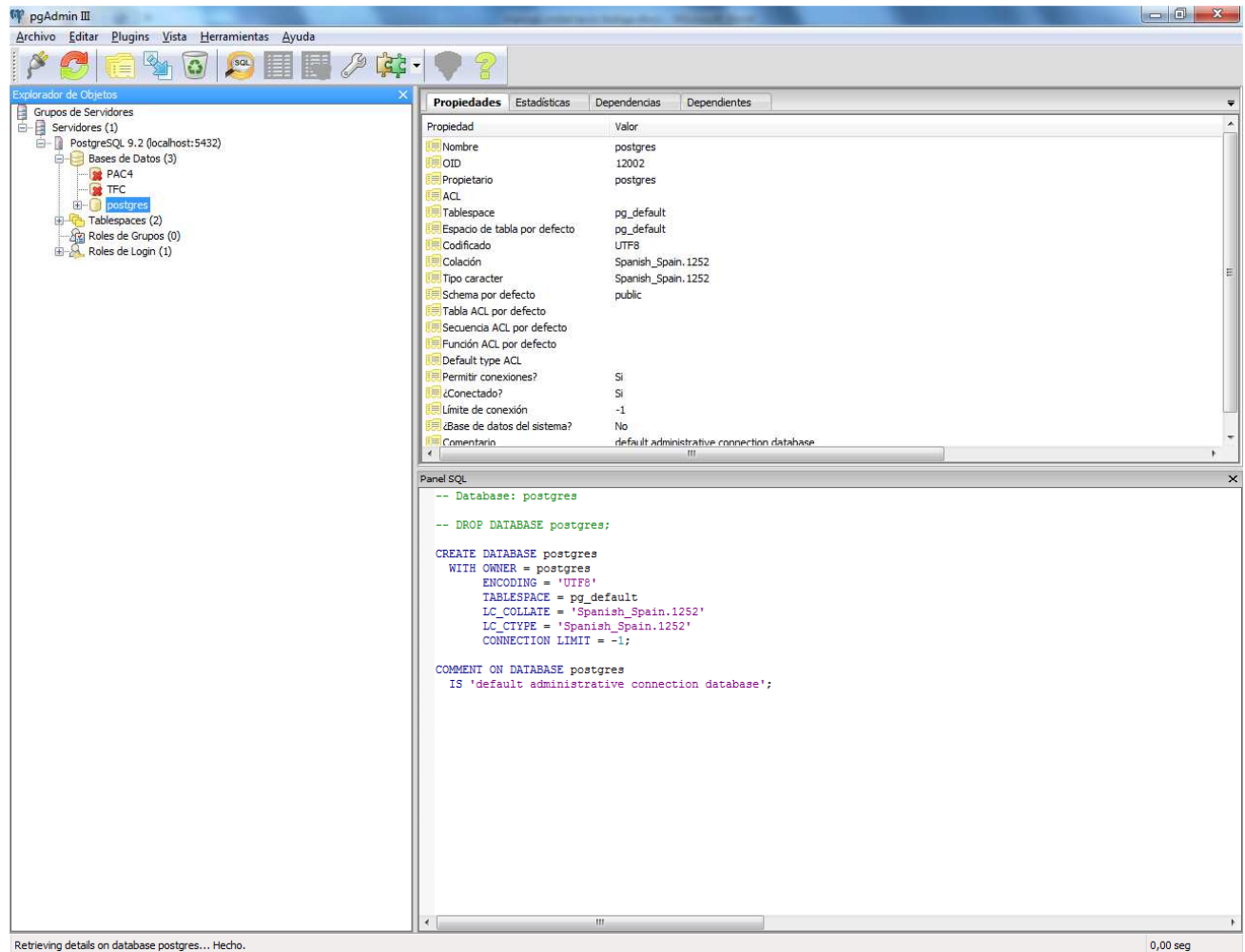
[Guia d'instal·lació PostgreSQL v9 \(pdf\)](#)

- Per poder executar els escripts que s'esmenta a continuació, caldrà accedir al PGAdmin. Si s'ha instal·lat el postgresQL correctament, solsament s'haurà d'executar l'arxiu PostgreSQL\9.2\bin\pgAdmin3.exe.

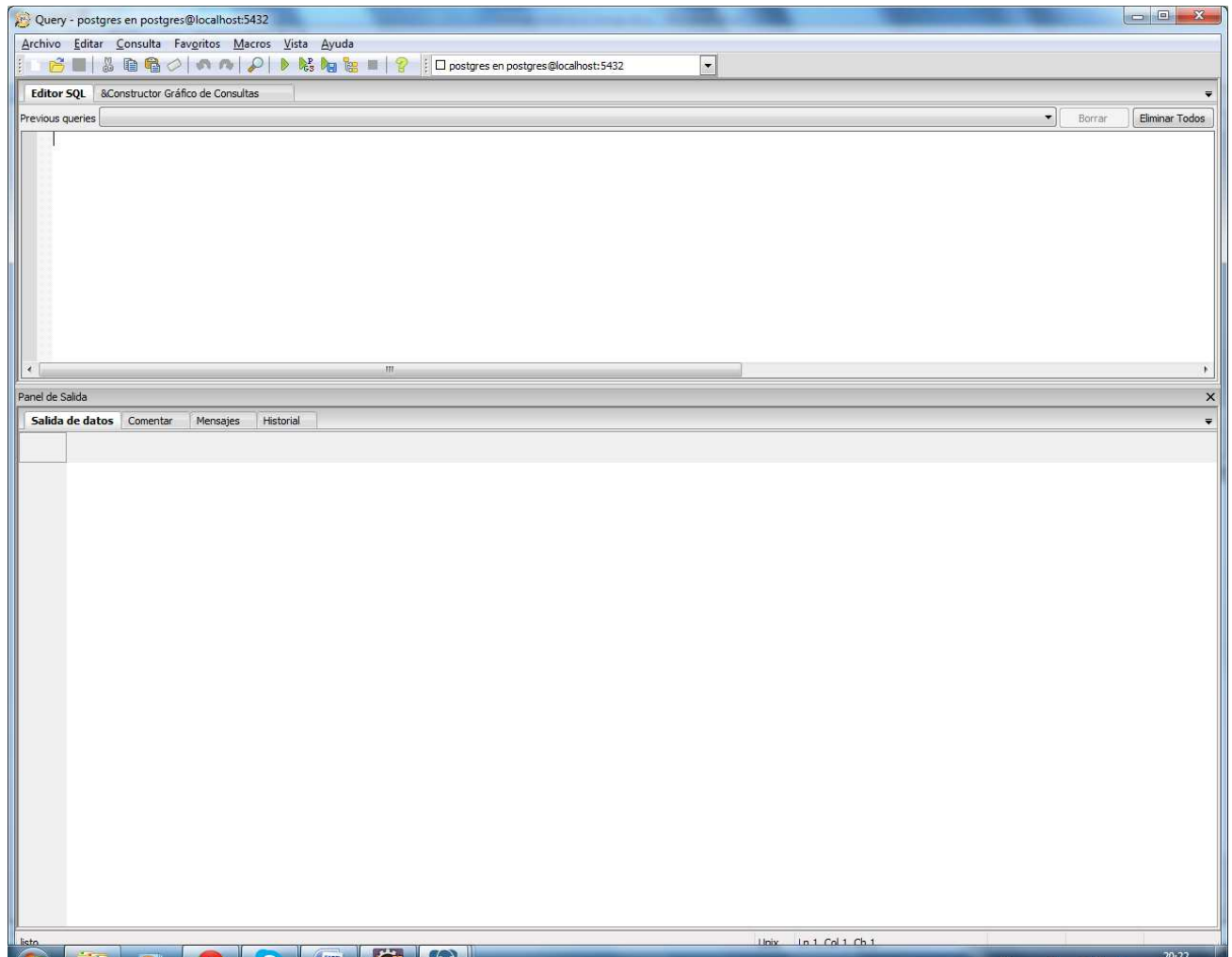
Aquest obrirà el pgAdminIII. Es fa doble click amb el ratolí sobre el literal “PostgreSQL 9.2 (localhost:5432)” i s'obrirà les bbdd creades amb el postgresQL.

Caldrà seleccionar la bbdd “postgres”. En aquest moment s'activarà el botó que hi ha a la barra de comandaments un botó d'una lupa amb la paraula SQL en l'interior. Aquest obre una finestra de sentències SQL on es podrà executar els escripts esmentats a continuació.

## Manual d'instal·lació



Si es prem el botó esmentat anteriorment es visualitzarà la següent pantalla:



- A continuació s'haurà de seleccionar de la barra de tasques "Archivo→abrir" shernandezv\_producte \SQL\ DDL1.sql. (creació de bbdd).  
Caldrà tancar el pgAdmin i tornar a entrar. Es seleccionarà la bbdd TFC
- Seguidament s'haurà de seleccionar de la barra de tasques "Archivo→abrir" shernandezv\_producte \SQL\ DDL2.sql. (creació de taules).
- I per últim, s'haurà de seleccionar de la barra de tasques "Archivo→abrir" shernandezv\_producte \SQL\ DML.sql. (Informa la taula d'usuaris amb l'usuari administrador per poder començar a treballar amb la web inserint categories i articles).

(Si no es visualitza la bbdd, veure [l'enllaç a la FAQ.](#))

- Cal incorporar dins de la carpeta `..\apache-tomcat-7.0.39\lib` la llibreria `postgresql-9.1-901.jdbc4.jar` que hi ha dins de la carpeta on està instal·lat el postgresSQL "PostgreSQL\pgJDBC".

Si no es troba dins d'aquesta carpeta, s'haurà de baixar directament l'arxiu de la següent URL:

<http://jdbc.postgresql.org/download.html>

Caldrà seleccionar l'enllaç [JDBC4 Postgresql Driver, Version 9.2-1002.](#)

A continuació s'haurà de configurar l'adreça on s'ha inserit la llibreria postgresql-9.1-901.jdbc4.jar en la variable d'entorn CLASSPAHT. Es recomana reiniciar el pc un cop s'hagi modificat les variables d'entorn

- Cal baixar les llibreries corresponents i posar-les dins de la carpeta **“.\apache-tomcat-7.0.39\lib”**.

commons-fileupload-1.2.2.jar :

<http://mvnrepository.com/artifact/commons-fileupload/commons-fileupload/1.2.2>

commons-io-2.0.1.jar :

<http://mvnrepository.com/artifact/commons-io/commons-io/2.0.1>

commons-lang3-3.1.jar →

<http://mvnrepository.com/artifact/org.apache.commons/commons-lang3/3.1>

freemarker-2.3.19.jar → Motor de plantillas

<http://mvnrepository.com/artifact/org.freemarker/freemarker/2.3.19>

javassist-3.11.0.GA.jar → Java Programming Assistant

<http://mvnrepository.com/artifact/javassist/javassist/3.11.0.GA>

ognl-3.0.6.jar → Object-Graph Navigation Language

<http://mvnrepository.com/artifact/ognl/ognl/3.0.6>

struts2-core-2.3.14.jar →

<http://mvnrepository.com/artifact/org.apache.struts/struts2-core/2.3.14>

xwork-core-2.3.14.jar →

<http://mvnrepository.com/artifact/org.apache.struts.xwork/xwork-core/2.3.14>

- Cal posar l'arxiu TFC-Botiga.war i enganxar-lo en la carpeta del tomcat **“.\apache-tomcat-7.0.39\webapps”**.

### 3. Execució de la web.

Cal pujar el servidor Tomcat anant a la carpeta **“.\apache-tomcat-7.0.39\bin”** i executar el fitxer **startup.bat**.

Al activar-se el servidor, es descomprimirà l'arxiu TFC-Botiga.war

En aquest moment, ja podem executar la pàgina d'inici de la web TFC-Botiga. Per fer aquest pas, caldrà anar al navegador que tinguem instal·lat al pc i inserir la següent adreça:

<http://localhost:8080/TFC-Botiga/views/inici.do>

Es visualitzarà la pàgina d'inici de l'aplicació web botiga.



#### 4. Contingut fitxer TFC-Botiga.war

Aquest arxiu conté tota l'aplicació web. A continuació, s'esmenarà el seu contingut i s'explicarà quina és la funció de cada carpeta.

Dins de la carpeta TFC-Botiga es podran visualitzar les següents carpetes i fitxers:

images	02/06/2013 12:59	Carpeta de archivos	
js	02/06/2013 12:59	Carpeta de archivos	
META-INF	02/06/2013 12:59	Carpeta de archivos	
WEB-INF	02/06/2013 12:59	Carpeta de archivos	
A_inici.jsp	25/05/2013 11:25	Archivo JSP	1 KB
B_categories.jsp	01/06/2013 16:44	Archivo JSP	2 KB
C_article.jsp	31/05/2013 20:41	Archivo JSP	3 KB
D_Registre.jsp	01/06/2013 19:07	Archivo JSP	6 KB
E_Carreto.jsp	01/06/2013 17:04	Archivo JSP	3 KB
F_dades_enviament.jsp	31/05/2013 21:07	Archivo JSP	2 KB
H_historic.jsp	20/05/2013 14:13	Archivo JSP	2 KB
I_historic_detall.jsp	02/06/2013 11:51	Archivo JSP	4 KB
J_menu_administrador.jsp	29/05/2013 13:54	Archivo JSP	2 KB
K_llistat_usuaris.jsp	01/06/2013 17:58	Archivo JSP	2 KB
M_llistat_categories.jsp	24/05/2013 12:00	Archivo JSP	2 KB
N_consulta_categoria.jsp	31/05/2013 14:20	Archivo JSP	4 KB
O_llistat_articles.jsp	24/05/2013 11:58	Archivo JSP	2 KB
P_consulta_article.jsp	01/06/2013 19:19	Archivo JSP	5 KB
Q_cerca_articles.jsp	29/05/2013 21:10	Archivo JSP	2 KB
Z_missatge.jsp	24/05/2013 17:22	Archivo JSP	1 KB
Z0_header.jsp	11/05/2013 11:26	Archivo JSP	1 KB
Z1_footer.jsp	11/05/2013 11:14	Archivo JSP	1 KB
Z2_capcalera.jsp	24/05/2013 17:27	Archivo JSP	2 KB
Z3_categories.jsp	11/05/2013 18:06	Archivo JSP	1 KB

- \images → Contindrà totes les imatges que utilitza l'aplicació.

Si es volgués incloure una nova imatge per donar d'alta un article en concret, caldria inserir-la aquí per després seleccionar-la en l'alta d'article, camp imatge. Caldrà inserir `..\images\imatge.jpeg`.

- \js → Contindrà codi de validacions dels formularis corresponents a la inserció/modificació de l'usuari, inserció de l'enviament de dades, inserció/modificació d'una la categoria i inserció/modificació d'un article.
- META-INF → Contindrà una estructura de directoris opcionals comprimits en un fitxer JAR. Conté el fitxer MANIFEST.MF que s'utilitza per definir l'extensió i els dades relatives al paquet.

- WEB-INF → conté totes les classes que utilitza l'aplicació, les llibreries específiques perquè funcioni i el fitxer web.xml.

- \classes

\com\shv\tfcbotiga

**\beans** → fitxers .class que defineixen l'estructura dels objectes de cada taula.

**\controller** → fitxers .class que contenen el negoci de l'aplicació. Reben la informació, la tracten i l'envien a les pàgines jsp's o criden a altres accions.

**\dao** → fitxers .class que contenen els accessos a les taules corresponents de la bbdd. Fan d'intermediàries entre les taules i els fitxers que contenen el negoci.

**\utils** → Conté tractaments que faciliten la codificació de l'aplicació.

**\views** → fitxers .class que contenen les consultes de dades i criden als jsp's per tal de mostrar la informació. Són només de consulta d'informació.

ArticleCarreto.class

CatalegAction.class

TFCAction.class

struts.xml → Fitxer on es defineixen les accions de l'aplicació web.

- \lib

commons-fileupload-1.2.2.jar

commons-io-2.0.1.jar

commons-lang3-3.1.jar

freemarker-2.3.19.jar

javassist-3.11.0.GA.jar

ognl-3.0.6.jar

struts2-core-2.3.14.jar

xwork-core-2.3.14.jar

- Web.xml → arxiu descriptor encarregat de la configuració de la aplicació Web. Fitxer que conté la descripció d'on està el FilterDispatcher.

## 5. FAQ.

Potser, que després de seguir tots els passos explicats anteriorment el servidor no detecti l'aplicació web.

- Cal validar que el fitxer context.xml està correctament configurat.

S'ha trobat el cas de que, segons la instal·lació del postgresQL que s'hagi realitzat, és necessari incloure el port dins de la url. Si s'ha provat de iniciar l'aplicació amb la url sense haver facilitat el port, caldrà provar inserint-li el port en el que està instal·lat el postgresQL.

- Potser que la variable d'entorn JAVA\_HOME no s'hagi configurat amb l'adreça del jre correcte. Caldrà revisar-ho i tindre-ho segons diu en el punt 5 d'aquest document.
- Potser que la variable d'entorn CLASSPATH no s'hagi configurat amb l'adreça del JDBC correcte. Caldrà revisar-ho i tindre-ho segons diu en el punt 5 d'aquest document.
- Si un cop s'han executat els scripts d'SQL, no es visualitza la bbdd creada nova, caldrà sortir del pgAdmin III i tornar a entrar. Dins de Base de Datos hauria de visualitzar-se la nova bbdd TFC amb les taules corresponents. La taula Usuaris és la única que ha de contindre un usuari inserit corresponent a l'Administador.