



# Creació d'una pàgina Web per a una professional de l'art

Memòria de Projecte Final de Màster

**Màster d'Aplicacions Multimèdia**

Itinerari Professional

**Autor: Marina Torrent Miquel**

Professor: Jose Antonio Morán Moreno

Consultor: Sergio Schvarstein Liuboschetz

9 Gener 2014

*A la meva mare,  
com a recompensa  
a la feina que a dut a terme  
durant tants anys  
i al meu marit per estar sempre al meu costat  
quan ho he necessitat.*

## **Abstracte**

El Treball de Fi de Máster (TFM) és el resultat dels coneixements adquirits en totes les matèries impartides en el Màster Oficial d'Aplicacions Multimèdia, d'itinerari Professional.

L'objectiu del TFM es el desenvolupament d'una pagina web destinada a presentar i a donar a conèixer les creacions artístiques d'una professional dedicada a l'art i a la creació, així com totes les noves tècniques creatives més actuals del sector.

Durant el desenvolupament del TFM, han sorgit principalment dificultats tècniques que m'han retardat en la planificació inicial i conseqüentment s'ha hagut de reduir l'abast del projecte i per centrar-se en els punts primordials.

Tot i les dificultats ha resultat ser un treball molt gratificant que m'ha ofert una gran oportunitat per crear i gaudir aprenent a utilitzar noves eines.

Paraules clau: web, disseny, creació, art, manualitats, tecnologia, multimèdia, formació, cursos, galeria.

## **Agraïments.**

*Voldria agrair al consultor del meu TFM, Sergio Schvarstein Liuboschetz, la bona feina de seguiment i d'orientació. Ha estat un bon guia, i he rebut el seu suport i comprensió en moments difícils, que m'han motivat per avançar i continuar endavant. Les respostes rebudes a les meves preguntes o dubtes han estat sempre ràpides, i els comentaris rebuts han estat sempre encertats i constructius.*

# Índex

1. Introducció/Prefaci .....	8
2. Descripció/Definició/Hipòtesi .....	9
3. Objectius .....	10
3.1 Principals .....	10
3.2 Tècnics .....	11
4. Marc teòric .....	12
5. Continguts .....	13
5.1 Definició dels continguts .....	13
5.2 Estructura dels continguts .....	13
6. Metodologia .....	15
6.1 Des del Punt de vista tècnic .....	15
6.2 Des del punt de vista de gestió: .....	16
7. Arquitectura del sistema .....	17
8. Plataforma de desenvolupament .....	19
8.1 Selecció del Hosting i registre del domini .....	19
8.2 Selecció la plataforma CMS .....	21
8.3 Desenvolupament de la web i plantilles .....	23
8.4 Migrar la web del localhost al servidor remot .....	23
9. Planificació .....	26
9.1 PAC1: Proposta del projecte .....	27
9.2 PAC2: Primer Lliurament parcial .....	28
9.3 PAC3: Segon Lliurament parcial .....	29
9.4 PAC4: Lliurament Final .....	30
10. Procés de treball/desenvolupament .....	31
10.1 Decisió del projecte .....	31
10.2 Anàlisi de les tecnologies implicades .....	31
10.3 Disseny de la web i creació del logo .....	31
10.4 Estudi de les plantilles WordPress .....	31
10.5 Estructura de la web .....	32
10.6 Continguts de la web .....	32
10.7 Proves i correcció d'errors .....	32
10.8 Lliurament del projecte .....	32
11. Plugins de wordpress .....	33
12. Diagrames UML .....	35
13. Prototips .....	37
13.1 Lo-Fi .....	38
13.2 Hi-Fi .....	40
15. Perfils d'usuari .....	42
16. Usabilitat/UX .....	47
17. Seguretat .....	52
17.1 Plugin Askimet .....	52
17.2 Còpies de Seguretat .....	52
17.3 Altres mesures de Seguretat .....	52
18. Tests .....	53
20. Requisits d'instal·lació/implantació/ús .....	54
23. Bugs .....	57
24. Projectió a futur .....	58
25. Pressupost .....	59
26. Anàlisi de mercat .....	61
28. Conclusions .....	67
Annex 1. Lliurables del projecte .....	69
Annex 2. Codi font .....	70
Annex 3. Llibreries/Codi extern utilitzat .....	71
Annex 4. Captures de pantalla .....	72
Annex 6. Llibre d'estil .....	78
Annex 9. Bibliografia .....	79

## Figures i taules

Llistat d'imatges, taules, gràfics, diagrames, etc., numerades, amb títols i les pàgines on apareixen.

### Índex de figures

Figura 1: Disseny inicial de la web a desenvolupar .....	8
Figura 2: Estructura Jeràrquica dels continguts .....	13
Figura 3: Estructura Jeràrquica dels continguts .....	14
Figura 4: Elements instal·lats en el Host extern .....	17
Figura 5: Elements instal·lats en el Host MAMP .....	17
Figura 5: Esquema d'interacció usuaris.....	18
Figura 6: Hosting local MAMP .....	19
Figura 7: Hosting Remot contractat .....	20
Figura 8: Domini seleccionat .....	20
Figura 9: Fitxers de la carpeta Htdoc.....	24
Figura 10: Estructura de paquets de treball.....	26
Figura 11: Diagrama de GANTT .....	27
Figura 12: Diagrama de GANTT de la PAC1.....	27
Figura 13: Diagrama de GANTT de la PAC2.....	28
Figura 14: Diagrama de GANTT de la PAC3.....	29
Figura 15: Diagrama de GANTT de la PAC4.....	30
Figura 16: Llista de Plugins instal·lats .....	33
Figura 17: Disseny Conceptual.....	35
Figura 18: Menú amb les pàgines del "Web site" .....	36
Figura 19: Subpàgines de la pagina de GALERIA .....	36
Figura 20: Disseny Conceptual.....	38
Figura 21: Menú dins la pagina "GALERIA" .....	38
Figura 22: Subpàgines de la pagina "GALERIA" .....	39
Figura 23: Prototip Hi-Fi de la "Home Page" .....	41
Figura 24: Versió WordPress utilitzada .....	54
Figura 25: Característiques del servidor remot.....	55
Figura 26: Entorn de desenvolupament.....	55
Figura 27: Característiques del Hosting Remot contractat.....	56
Figura 28: Blog Holamama .....	62
Figura 29: Blog Ses Meves Feinetes.....	63
Figura 30: Pagina d'Inici de la web "fácil y Sencillo".....	64
Figura 31: Exemple de la web "El Rincón de Sonia" .....	65
Figura 32: Pagina INICI .....	72
Figura 33: Pagina QUI SÓC .....	72
Figura 34: Pagina FORMACIÓ .....	73
Figura 35: Pagina GALERIA.....	73
Figura 36: Pagina PINTURA I EFECTES .....	74
Figura 37: Pagina ARTS CREATIVES .....	74
Figura 38: Pagina SCRAPBOOKING .....	75
Figura 39: Pagina BIJUTERIA .....	75

Figura 40: Pagina TRENCADIS.....	76
Figura 41: Pagina NOTICIES .....	76
Figura 42: Pagina CONTACTE.....	77

## **Índex de taules**

Taula 1: Taula comparativa .....	22
Taula 2: Taula comparativa de possibles solucions CMS .....	22
Taula 3: Taula de pressupost estimat a molt alt nivell.....	60

# 1. Introducció/Prefaci

El treball de Fi de Màster (TFM) que he decidit dur a terme, és el resultat de l'aprenentatge durant el Màster d'Aplicacions Multimèdia, concretament en l'opció d'itinerari Professional.

El meu objectiu en aquest màster era actualitzar-me en les noves tecnologies amb més gran creixement en els últims anys. Conseqüentment, el TFM he decidit centrar-lo en la feina que ja havia iniciat en les pràctiques d'alguna de les assignatures del Màster.

En l'assignatura de disseny d'interfícies Interactives, vam iniciar la tasca de dissenyar una pagina web, passant per les diferents fases de disseny, així que des del meu punt de vista i des del meu interès personal, el pas següent era fer realitat la web que vam haver de dissenyar.

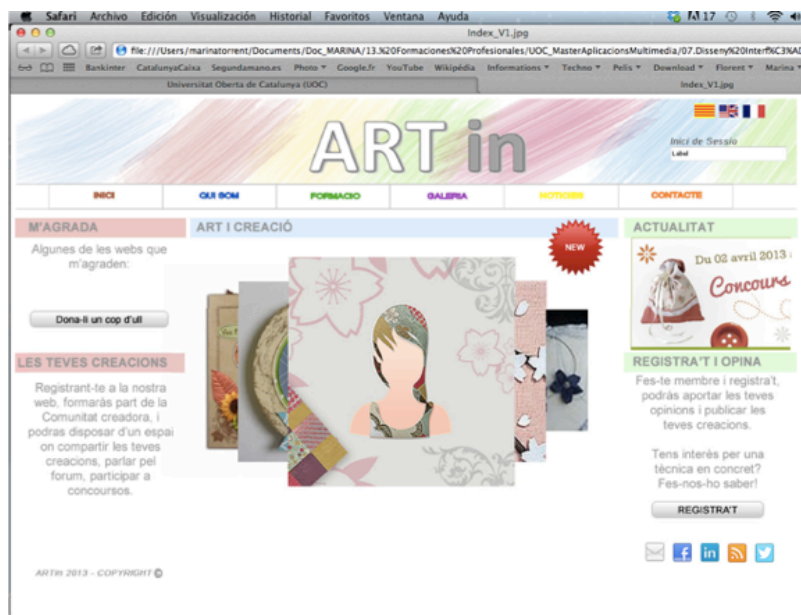


Figura 1: Disseny inicial de la web a desenvolupar

Amb aquest TFM també m'agradaria aconseguir disminuir la distància que hi ha de vegades entre el món de l'art i creació i el món de la tecnologia. Crec que la tecnologia té molta relació amb la creativitat i l'art de la mateixa manera que tot art té la seva part tecnològica. Aquesta web permetria vincular aquests dos mons tant distants de vegades i tant relacionats en el món actual



## 2. Descripció/Definició/Hipòtesi

El Treball consisteix en el desenvolupament d'una pagina web destinada a presentar i a donar a conèixer les creacions artístiques d'una professional dedicada a l'art i a la creació, així com totes les noves tècniques creatives més actuals del sector.

En un futur es desitjaria incloure en aquesta web una tenda on-line i d'aquesta manera continuar posant a la pràctica una altra part dels coneixements adquirits en el màster a més de permetre, una ampliació del negoci d'una professional de l'art, a través de la venda on-line de les seves creacions.

El món de les “manualitats” no està gaire desenvolupat dins del mon virtual. No existeixen gaire webs de manualitats i les webs existents acostumen a ser molt bàsiques, mal estructurades i poc conegudes. Aquesta segurament començarà també sent una web senzilla i bàsica, per després anar millorant-la i fent-la créixer. No busquem la complexitat, sinó ben al contrari, busquem que la web sigui senzilla però funcional i treballem amb un procés de millora contínua que permeti que la web vagi evolucionant i madurant.

Abans hi havia només un tipus de clientela d'edats avançades, que estava poc habituada a interaccionar amb el mon tecnològic, però actualment hi ha una nova franja d'edat dins de la clientela del món de les manualitats, amb perfil més habituat a la tecnologia i a la utilització d'internet per cercar noves idees i tallers de creacions.

Per aquest motiu la web a desenvolupar té la missió d'oferir diferents serveis en funció dels diferents perfils d'usuaris dels que disposa actualment el sector.

La web a desenvolupar tindrà diferents parts:

- Exposició de les creacions de la mestre i alumnes
- Informació de les tècniques de creació més actuals.
- Informació sobre els tallers que ofereix la propietària de la web i professional de l'art i creació.
- Connexió amb les xarxes socials.
- Donar a conèixer a la seva propietària en el mon de les manualitats i fer-se una reputació en la xarxa.

## 3. Objectius

L'Objectiu principal del TFM és el disseny i la creació d'una web de manualitats com a mitjà per donar a conèixer les creacions de la propietària i com a mitjà d'intercanvi entre els usuaris interessats en el món de les manualitats.

### 3.1 Principals

Els Objectius principals de la creació d'una pagina web de manualitats son els següents:

- **Connectar** el món de les manualitats amb el món virtual. Donar la possibilitat de que dos mons que no tenen massa relació entrin en contacte i creixin conjuntament.
- Actuar com a aparador o **vitrina virtual** de les creacions d'una professional de l'art i de les creacions de les seves alumnes. La web ha de permetre mostrar i donar a conèixer tots els treballs que realitza la seva propietària i també les seves alumnes.
- **Donar-se a conèixer** en el mon de les manualitats i fer-se una reputació on-line en el sector de manera a poder ampliar el nombre d'alumnes , també d'usuaris de la web, i ampliar la venda de serveis de formació i en un futur de les pròpies creacions. Els mitjans socials tindran un paper important per poder assolir aquest objectiu.
- **Informar** sobre totes les **tècniques de creació** més actuals i sobre totes les novetats dels món de les manualitats, així com de les fires que s'organitzen en el sector i totes les notícies relacionades. El públic del sector vol estar informat de les noves tendències i vol crear coses noves, amb noves idees, noves tècniques. Els hi agrada està informat de les darreres fires que es celebraran tant a nivell nacional com internacional i assistir potser a aquelles que son geogràficament més properes. També els hi agrada veure que la seva mestre està al dia, i que té una pagina web on hi han publicades també les creacions dels alumnes, de manera que als alumnes els hi resulta ràpid i senzill mostrar les seves creacions als seus cercles d'amistat.
- **Informar** sobre els tallers que ofereix la propietària de la web i d'altres que puguin ser d'interès pels usuaris de la web.
- Aquesta web busca una gran **interacció amb l'usuari** , de manera que tothom pugui aportar comentaris, informacions i opinions sobre les creacions de la propietària i dels seus alumnes. La web també hauria de permetre que qualsevol usuari publicués les seves pròpies creacions i així crear un espai on tothom pugui enriquir-se amb les idees de tothom.
- Oferir altres links d'interès pel perfil de l'usuari de la web. Els usuaris de la web busquen noves idees i el fet de poder tenir un llistat de webs per visitar, els pot fer conèixer noves tècniques o tenir una idea nova a realitzar.

## 3.2 Tècnics

Els Objectius de la web de manualitats des del punt de vista tècnic, son els següents:

- **Estructura de web senzilla i funcional**, evitant la complicació i la saturació de l'usuari. Hem de recordar que el tipus d'usuari d'aquestes webs no son tecnològics i que el que es busca es una Interface de interacció molt fàcil d'utilitzar.
- **Utilitzar eines de creació de webs on no sigui necessari ser un expert** de la programació. Per tant, l'objectiu no és crear una web amb una gran estructura, sinó una web de fàcil desenvolupament i molt funcional.
- Web per visualitzar sobre PC, **no serà multi plataforma**. En un futur ja es realitzaran les adaptacions necessàries per visualitzar la a traves d'altres dispositius; tabletas i mòbils i per tant es treballarà fora de l'abast del projecte una plataforma responsiva.
- Vincular la web amb les **xarxes socials** més reconegudes com, facebook, Linked-in, Rss i Twiter. Així es permet una major interacció amb l'usuari alhora que es treballa la reputació on-line de la propietària.
- Incloure en la web **opcions de Registre i publicacions**. Aquesta opció permetria la creació d'una comunitat creadora de la que qualsevol usuari podria formar part, enregistrant-se prèviament. Les avantatges de pertànyer a aquesta comunitat seria l'intercanvi d'opinions, creacions i d'idees entre els usuaris.
- Incloure **opcions de seguiment** de perfil d'usuaris per verificar quin ús fan de les xarxes socials els usuaris, i investigar si els usuaris tenen interès en comprar productes artesanals.

## 4. Marc teòric

La idea de la web, sorgeix principalment per la necessitat de **posar al dia**, tecnològicament parlant, **l'activitat relacionada amb l'art** que dur a terme l'Anna Miquel, la creadora d'ARTin.

El taller d'art necessitava actualitzar-se des del punt de vista tecnològic. Això permetria arribar a un major públic i alhora mostrar més fàcilment la feina que es va realitzant al taller.

Per aconseguir amb èxit cadascun dels objectius que ens hem marcat alhora de dur a terme la web, s'ha de fer una anàlisi tant de l'enfocament del nostre producte, com del públic al que va dirigit.

Amb la definició dels objectius hem afinat l'abast del que serà el **nostre producte**, i l'enfocament que se li vol donar, així com que és el que volem transmetre amb aquesta web. Però està clar que haurem d'analitzar i enfocar cap al públic al qual ens volem dirigir, i com podem despertar el seu interès. Al Cap.15 es defineixen amb detall cadascun dels **perfils d'usuari** a qui va dirigida la web.

El **nostre producte** es crea com a vitrina virtual de les obres d'art creades en el taller ARTin. La novetat que voldríem arribar a realitzar seria que també els usuaris de la web afegissin comentaris de cadascuna de les obres, i a més tinguessin la possibilitat de publicar les seves pròpies creacions. Això faria de la web un espai d'intercanvi creatiu molt interessant i molt enriquidor per a tothom, tant pels alumnes del taller, com pels usuaris de la web, com per la pròpia professora del taller. Aquesta funcionalitat d'intercanvi, es possible que no pugui implementar-se en el marc de treball d'aquest TFM, però serà una de les tasques pendents que es continuaran després del projecte. Probablement l'estratègia per fer-ho sigui treballar amb algun **plugin** que tingui funcionalitat per registrar als usuaris, crear un **login d'accés** per aquests perfils registrats, i després buscar la manera per poder pujar els arxius d'imatges de les creacions que vulguin mostrar.

## 5. Continguts

### 5.1 Definició dels continguts

Els continguts de la web estan centrats en mostrar les creacions realitzades per la propietària del taller i per les alumnes. Per tant a la web hi podem trobar:

- Una pagina principal on es presenten en mode “Slider” una mostra de les imatges que podem trobar a la galeria i una petita presentació del la raó de l'existència de la web.
- Una Galeria d'imatges on es classifiquen segons les diferents tècniques utilitzades les creacions realitzades al taller d'art.
- Una presentació de l'Artista Anna Miquel, explicant els seus inicis en el mon creatiu.
- Un apartat de notícies on es publiquen diferents posts.
- Als laterals de la web podem trobar un apartat amb un llistat de les webs preferides, una part on podem buscar els posts per categories, un petit bloc amb SideShow on de manera contínua van desfilant imatges de les creacions, i un apartat que permet a l'usuari registrar-se.
- Contacte, on es pot enviar opinions, inscripcions als tallers ofertats, o comentaris sobre les creacions mostrades a la web.

### 5.2 Estructura dels continguts

El contingut de la web s'ha estructurat d'una manera ramificada on s'han organitzat seccions en continguts de la web. S'ha organitzar en 6 seccions principals que son les 6 opcions de menú, però el pes de la informació es troba en una de les opcions de Menú que és la secció “GALERIA”.

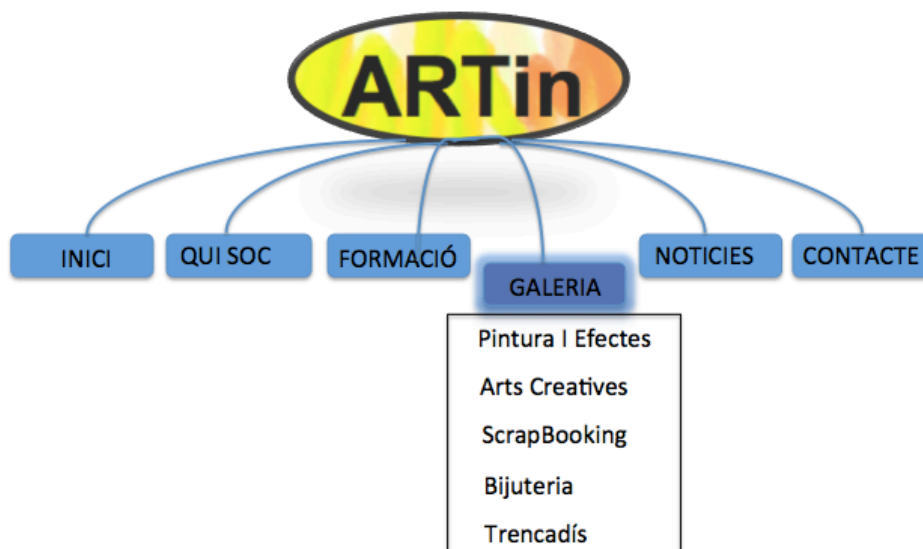


Figura 2: Estructura Jeràrquica dels continguts

- Una capçalera on trobem un menú amb totes les opcions. No s'ha tingut en compte una eina per a canviar de llengua però es pensa incloure-ho en un futur.
- A tota la informació hi accedim a partir del menú de capçalera, el qual està sempre present.
- Totes les pàgines mantenen la mateixa estructura excepte la pagina "Galeria". Per tant des de totes les pàgines s'hi pot visualitzar la informació dels laterals.
- Es va optar per posar el menú a la part superior de la capçalera per donar una imatge més actual, ja que la tendència de les noves webs mantenen el menú en aquesta ubicació superior. Aquesta tendència permet donar major rellevància al contingut, que és el que ens interessa per la nostra web.
- En la opció GALERIA, s'hi presenta una pagina per cadascuna de les diferents tècniques de creació utilitzades. Per cadascuna d'aquestes pàgines s'hi troba una galeria d'imatges amb les creacions de la tècnica corresponent a la pagina en la que ens trobem.

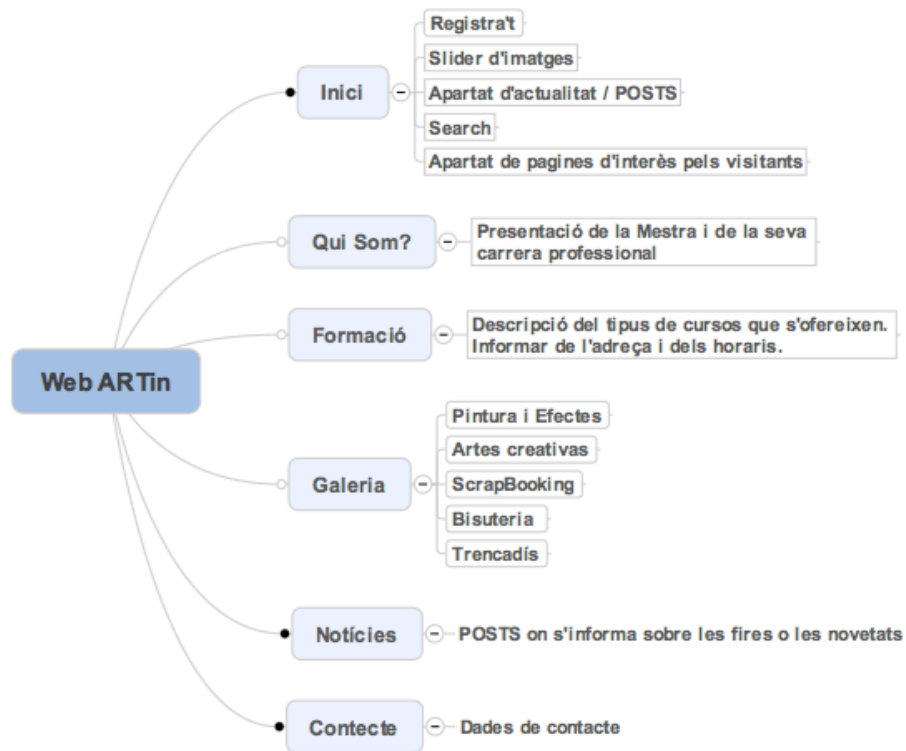


Figura 3: Estructura Jeràrquica dels continguts

## 6. Metodologia

Per l'elaboració d'aquest TFM hi haurà un procés de desenvolupament tal que qualsevol altre projecte tecnològic, passant per totes les seves fases, tant des del punt de vista tècnic com des del punt de vista de gestió.

### 6.1 Des del Punt de vista tècnic

- **Fase de disseny**. Aquesta fase està bastant avançada, gracies al treball previ de les pràctiques del Màster. En aquesta fase es realitzaran els prototips de baixa definició (Lo-Fi) i de alta definició /Hi-Fi). Això ens donarà una idea de la imatge que volem donar a la nostra web, tot i que potser a l'hora del desenvolupament podem canviar alguna cosa respecte el disseny inicial. Es en aquesta fase on es realitza un anàlisi funcional de la web.
- **Fase de desenvolupament**. Organitzada en diverses etapes;
  - **Selecció del Hosting**. La selecció correcte del hosting serà important sobre tots si tenim pensat en un futur afegir una funcionalitat e-commerce a la web. També haurem de tenir en compte la capacitat d'emmagatzematge ja que la web conté principalment imatges i pot arribar a tenir un gran pes.  
  
També és en aquesta fase on registrarem el domini de la web.
  - **Selecció de les eines a utilitzar**. En principi tampoc hi han tantes eines de creació de webs sense ser un expert programador. La decisió ara mateix està entre Joomla i Wordpress, i Drupal..
    - **Joomla** és un sistema de gestió de continguts que permet desenvolupar web dinàmiques e interactives. Permet editar el contingut de manera molt senzill, com un simple editor de text. El podríem fer servir en un PC local (en LocalHost) o a través d'internet. Pel seu funcionament és necessari instal·lar MySQL, com a Base de Dades i Apache, com a servidor HTTP.
    - **WordPress** es un sistema de gestió de continguts més enfocat a la creació de blogs. Ara mateix és un dels més coneguts ja que resulta molt més senzill d'utilitzar.
    - **Drupal**: és un sistema de gestió de continguts orientat a tot el que siguin comunitats (blogs, foros, etc...), fàcilment adaptat per portals de notícies, galeries d'imatges, etc. Però el gran inconvenient es que actualitzar el nucli de Drupal, ja requereix de coneixements tècnics no accessibles per tothom.
  - En qualsevol de les tres eines que decidim utilitzar s'haurà de fer un estudi de les plantilles que proposen. Si decidim crear la nostra plantilla es pot utilitzar Artisteer.

- **Implementació de la web.** A partir de que s'hagi seleccionat quines seran les eines a utilitzar, s'iniciarà la implementació seguint el disseny inicial. Aquesta fase inclourà l'aprenentatge de cadascuna de les eines. Per tant serà probablement la fase més llarga del projecte.
- **Fase de creació de continguts.** Un cop finalitzades les fases anteriors, es podrà procedir a treballar en els continguts de la web. Treballar conjuntament amb la propietària de la web afí de que ella mateixa participi en la creació dels continguts.
- **Fase de test i validació.** Després de tenir la web quasi finalitzada iniciarem una fase de prova i validació que anirà seguida d'una fase de correcció d'errors. Es provaran les diferents funcionalitats de la web i es corregiran les parts que per algun motiu no funcionen com previst. Per realitzar les proves s'intentarà fer participar a diferents persones que encaixin amb els diferents perfils d'usuaris definits. La idea serà que al finalitzar les proves, els usuaris passin un petit qüestionari que a més ens ajudi a valorar si la web compleix amb els objectius de simplicitat i funcionalitat.

## 6.2 Des del punt de vista de gestió:

- **Fase de definició.** Aquesta fase es la fase en la que definim l'abast del projecte. En el nostre cas l'abast de la creació de la web quedaria definit en la definició dels objectius del projecte. Aquesta fase de definició inclou també tota la fase d'anàlisis sobre les diferents idees de com dur a terme el projecte i la presa de decisions sobre els objectius de la web.
- **Fase de Planificació.** En aquesta fase és on definim les fites i lliurables del projecte. En el nostra cas es definirà la planificació en un dels apartats d'aquest mateix document. Realitzarem la planificació d'acord amb l'estructura de paquets de treball que definirem també en el capítol de planificació. Això facilita l'organització i seguiment de la feina.
- **Fase d'Execució.** En aquesta fase es realitzaran les etapes que s'han identificat des del punt de vista tècnic. Passarem per les fases de Disseny, Desenvolupament, Creació de Continguts i Proves.
- **Fase de Tancament.** Serà el moment de finalització i tancament de totes les fases del projecte i per tant, de lliurement del TFM.



## 7. Arquitectura del sistema

El projecte consisteix en la creació d'una web que actuï com a vitrina virtual de les creacions d'art.

La pagina web era important que tingués una gestió de continguts senzilla de manera que les funcions d'administració i elaboració de continguts poguessin ser realitzades per una persona sense gaire coneixements de programació. Per tant s'havia de treballar amb un CMS que podria haver estat WordPress, Joomla o Drupal.

Després de realitzar l'anàlisi de les diferents opcions, es decideix treballar amb Wordpress. Per tant tenim un sistema que disposa de:

- Un hosting remot, que permet allotjar:
  - BBDD MySQL
  - PHP
  - WordPress, que instal·la una aplicació del hosting automàticament



Figura 4: Elements instal·lats en el Host extern

- Un hosting en local MAMP que permet allotjar:
  - BBDD MySQL
  - PHP
  - Apache html server
  - WordPress, que instal·la una aplicació del hosting automàticament



Figura 5: Elements instal·lats en el Host MAMP

La web a desenvolupar a part de mostrar-se com una galeria, també desitja que amb el temps pugui tenir una comunitat d'usuaris que no només visualitzin les creacions publicades sinó que puguin també publicar les seves pròpies creacions. Aquesta opció encara no està disponible però es una funcionalitat que s'afegirà en el futur. Hi haurà per tant una part privada de creació i publicació de continguts i hi haurà d'haver en el futur una part publica per publicar continguts.



Figura 6: Esquema d'interacció usuaris

## 8. Plataforma de desenvolupament

Aquest capítol s'estructura en diversos subcapítols que representen cadascuna de les fases per les que passa el projecte fins arribar a la seva fi.

### 8.1 Selecció del Hosting i registre del domini.

Per seleccionar el hosting adequat hem de tenir clar l'ús que volem fer de la web.

En el nostre cas tenim clar que en una primera fase serà una web bastant senzilla que servirà principalment per mostrar imatges i per interaccionar amb l'usuari. Si en un futur es desitja incloure una eCommerce probablement s'haurà de analitzar l'ús d'un servidor remot diferent.

Inicialment s'havia planificat seleccionar un servidor remot pel hosting de la web però un cop iniciada la fase d'aprenentatge i un cop s'ha llegit prou documentació sobre el hosting, ha quedat clar que per treballar amb certa rapidesa s'ha de treballar en local i anar pujant noves versions al hosting remot per cadascun dels lliurement de les PACs.

#### Hosting local

En local, s'ha instal·lat un **servidor MAMP**. MAMP és un servidor format per:

- **MySQL**, és el servidor de base de dades open source.
- **PHP**, és el llenguatge script interpretat amb el que es programen les pàgines web.
- **Apache**, és el servidor web open source

Aquest servidor és de descàrrega gratuïta de molt fàcil instal·lació.

Un cop instal·lat el centre de control és tan simple com això:

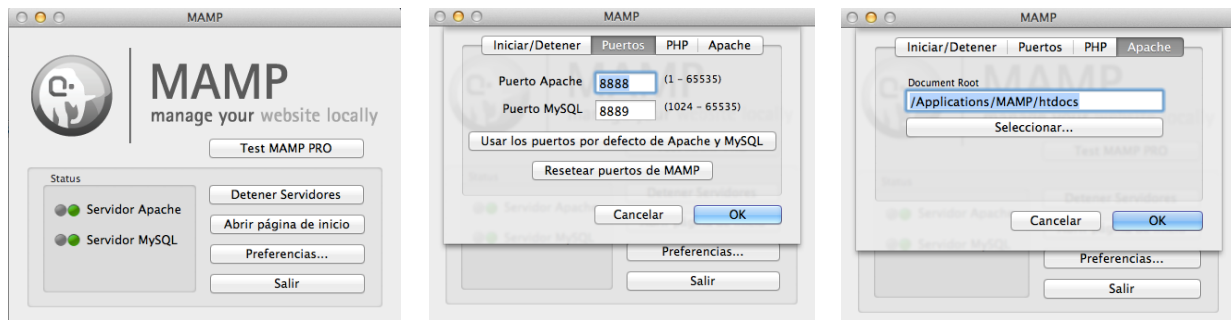


Figura 7: Hosting local MAMP

#### Hosting remot

La selecció del hosting remot no es una tasca senzilla ja que avui en dia hi ha una gran oferta d'aquest servei. A nosaltres pel primer any ens interessa que sigui gratuït i un cop la web estigui finalitzada i tinguem clar les ampliacions que volem realitzar serem més selectius en el hosting.

Ara per ara amb un que sigui gratuït serà indiferent.

S'ha seleccionat el hosting

**.BIZ.NF** FREE WEB HOSTING, PHP 5, MySQL, NO ADS  
FREE DOMAIN NAME at .CO.NF, .BIZ.NF

HOME PAGE · FREE DOMAIN · WEB HOSTING · VPS HOSTING · CHEAP SSL · EARN MONEY · SIGN UP NOW · LOG IN >

## FREE WEB HOSTING

Biz.nf offers the best free hosting no ads package i.e. there are no forced adverts on hosted for free web sites - no banner ads, no popup ads, no text link advertising on your totally free website!

- » 250 MB of web space
- » 5000 MB of data transfer
- » 1 POP3/SMTP, Webmail
- » FTP Access, File Manager
- » PHP 4/5, MySQL 5, CGI, etc.
- » Easy Control Panel ([demo](#))
- » FREE Domains at **.co.nf**
- » FREE **Blog & Site Builder**
- » FREE Web Hosting **No Ads**
- » FREE Instant Account Activation

MORE >  
SIGN UP >>

## UNLIMITED WEB HOSTING PLANS

Apart from one of the best free web hosting plans on the Web, Biz.nf also provides affordable [unlimited hosting](#) plans that include advanced hosting features such as PHP5 hosting, ASP.NET support, SSH access, password protect folders, custom MX, CNAME, A records, error 404 pages, [SSL certificate](#), anti-virus and anti-SPAM protection, Crontab (cron jobs) support, catch-all & email forwarding, free site building tools, etc. And those are up to **70% faster** than free web site hosting plans.

Free Plan	Personal Plan	Business Plan
<ul style="list-style-type: none"> <li>» 250 MB web space</li> <li>» 5000 MB of data transfer</li> <li>» Host 1 Domain name free</li> <li>» FREE domain name (.co.nf) *</li> <li>.. and more <a href="#">click here</a></li> </ul>	<ul style="list-style-type: none"> <li>» <b>Unlimited</b> web space</li> <li>» <b>Unlimited</b> data transfer</li> <li>» Host 2 Domain names free</li> <li>» FREE domain registration **</li> <li>.. and more <a href="#">click here</a></li> </ul>	<ul style="list-style-type: none"> <li>» <b>Unlimited</b> web space</li> <li>» <b>Unlimited</b> data transfer</li> <li>» Host <b>Unlimited</b> Domains</li> <li>» FREE domain registration **</li> <li>.. and more <a href="#">click here</a></li> </ul>
<b>\$0.00/mo &gt;&gt;</b>	<b>\$4.95/mo &gt;&gt;</b>	<b>\$6.95/mo &gt;&gt;</b>

Figura 8: Hosting Remot contractat

S'ha seleccionat el domini "Personal Plan" ja que sinó hi ha massa poca capacitat per poder emmagatzemar imatges, que es el contingut principal de la web.

De moment el domini seleccionat es el següent:

**Información de artincreacions.org.uk**

A continuación encontrará información detallada de su dominio.

Nombre de Dominio	artincreacions.org.uk
IP del servidor Web	82.197.130.120
Registro A	81.209.164.225 <a href="#">Cambiar</a>
Nameservers	ns1.biz.nf, ns2.biz.nf <a href="#">Cambiar</a>
Mostrando el Estado	Pointed on our Server <a href="#">Cambiar</a>
Fecha de registro	09. November 2013
Expiration Date	04. November 2014

Figura 9: Domini seleccionat

## 8.2 Selecció la plataforma CMS.

Per dur a terme la selecció de la plataforma CMS s'ha fet una comparativa principalment entre dos gestors; Joomla i Wordpress, tot i que també hi havia inicialment drupal.

Les tres principals plataformes que dominen el mercat de CMS son les següents:

1. **WordPress** (<http://es.wordpress.org>). Desenvolupar en PHP i MySQL, sota llicència GPL i codi obert. Enorme comunitat de desenvolupadors i dissenyadors, amb gran nombre de plugins i temes.
2. **Joomla** (<http://WordPress.joomlaempresa.es>). A través d'un Panel d'Administració, permet, la creació, modificació o eliminació de contingut. Codi obert, desenvolupament en PHP i llicència GPL. Requereix també de BBDD MySQL i un servidor Apache. L'Editor WYSIWYG de Joomla inclou moltes opcions.
3. **Drupal** (<http://drupal.org.es>). Modular i molt dinàmic. El contingut textual de les pàgines i altres configuracions son emmagatzemades en una base de dades i s'editen utilitzant un entorn web. Ideal pel desenvolupament i gestió de comunitats en internet.

El que es busca és una plataforma senzilla, àgil i còmode de manera que qualsevol persona sense coneixements de programació pugui actualitzar els continguts de la web.

Hem de diferenciar entre el "programador pur" i el "Site Builder".

- El "**Site Builder**" és un tipus de persona que és capaç d'instal·lar plataformes i mòduls i configurar-los, però no poden crear mòduls a mida ni tenen coneixements de programació ni de PHP, que es el llenguatge en que està escrit el codi d'aquestes plataformes.
- Programador pur, es capaç de llegir codi i programar mòduls.

En el nostre cas es necessita un CMS a nivell d'un Site Builder i tant Joomla com Wordpress compleixen aquest requisit,

A nivell d'instal·lació tots dos son bastant similars i senzills.

En canvi des del punt de vista de disseny, Joomla té un major grau de llibertat i permet editar tant les plantilles CSS com les HTML i inclús afegir plantilles pròpies.







En canvi Wordpress disposa de moltíssimes plantilles però només permet modificar certs paràmetres d'aquestes, com els colors, fonts, imatge de fons, etc. Probablement haurem d'acabar creant la nostra pròpia plantilla amb Artisteer.

Si mirem el grau de popularitat entre Wordpress i Joomla i mirem també la quantitat de plugins dels que disposa cadascun, veiem que Wordpress supera amb diferència a Joomla.

		
Popularitat segons google	1.110.000.000 resultats	185.000.000 resultats
Nombre de plug	27.907 plugins	11.731 plugins

Taula 1: Taula comparativa

Si donem un cop d'ull a les diferents comparatives que trobem per internet, veiem per exemple la següent([http://WordPress.ohloh.net/p/compare?project\\_0=WordPress&project\\_1=Joomla%21&project\\_2=Drupal+%28core%29](http://WordPress.ohloh.net/p/compare?project_0=WordPress&project_1=Joomla%21&project_2=Drupal+%28core%29)):

	 WordPress <span>Remove</span>	 Joomla! <span>Remove</span>	 Drupal (core) <span>Remove</span>
<b>General</b>			
Project Activity	 Very High	 Very High	 Very High
Ohloh Data Quality	Updated 2 days ago	Updated 3 days ago	Updated 1 day ago
Homepage	<a href="http://wordpress.org">wordpress.org</a>	<a href="http://www.joomla.org">www.joomla.org</a>	<a href="http://drupal.org">drupal.org</a>
Project License	GPL-2.0+	GPL-2.0+	GPL-2.0+
Estimated Cost	\$3,397,550	\$8,921,638	\$15,541,010
<b>All Time Statistics</b>			
Contributors (All Time) <a href="#">View as graph</a>	52 developers	404 developers	148 developers
Commits (All Time) <a href="#">View as graph</a>	24,631 commits	17,671 commits	92,930 commits
Initial Commit	almost 11 years ago	over 8 years ago	over 13 years ago
Most Recent Commit	2 days ago	3 days ago	2 days ago
<b>12 Month Statistics</b>			
Contributors (Past 12 Months)	21 developers	220 developers	9 developers
Commits (Past 12 Months)	3,299 commits	2,428 commits	4,554 commits
Files Modified	1,067 files	6,326 files	10,753 files
Lines Added	233,138 lines	1,917,492 lines	842,953 lines
Lines Removed	127,811 lines	1,127,911 lines	489,134 lines
Year-Over-Year Commits	Stable	Increasing	Stable
<b>30 Day Statistics</b>			
Contributors (Past 30 Days)	10 developers	24 developers	7 developers
Commits (Past 30 Days)	66 commits	102 commits	334 commits
Files Modified	298 files	3,226 files	1,792 files
Lines Added	45,696 lines	14,068 lines	34,596 lines
Lines Removed	19,880 lines	10,942 lines	19,339 lines
<b>Code Analysis</b>			
Mostly Written In	PHP	PHP	PHP
Comments	Average	High	Average
Lines of Code <a href="#">View as graph</a>	241,924 lines	474,854 lines	1,011,339 lines

Taula 2: Taula comparativa de possibles solucions CMS

En aquesta taula podem veure que tots els projectes tenen bons resultats encara que es veu de manera molt clara la progressió que ha tingut WordPress en els darrers anys, respecte als altres. Les dades dels darrers temps, el nombre de desenvolupadors de l'actualitat i les actualitzacions que es realitzen fan de WordPress una alternativa de futur. L'indicador més clar és el que manca els enviaments a repository de cada any, on WordPress es manté estable davant de Joomla i Drupal que van decreixent.

Sigui amb una plataforma o una altra els riscos que assumim amb WordPress són menors pel fet que hi ha un gran nombre de plugins, i perquè de cara a un futur WordPress sembla que serà la plataforma més utilitzada i per tant encara amb més plugins i més plantilles. Per tant sembla que el més sensat en el cas actual és utilitzar WordPress com a base tecnològica del projecte.

Per tant el millor per facilitar la tasca de desenvolupament en el nostre cas, serà utilitzar WordPress.

Els criteris principals de decisió per haver seleccionat WordPress han estat:

1. Configuració senzilla per "Site Builders"
2. Plataforma gratuïta.
3. Gran nombre de plugins
4. El Panel de control de gestió dels continguts, molt senzilla i de ràpid aprenentatge.
5. Trobem moltes plantilles ja realitzades.
6. És escalable, de manera que si després volem afegir la funcionalitat eCommerce, serà possible fer-ho.

### **8.3 Desenvolupament de la web i plantilles.**

Inicialment s'havien realitzat modificacions sobre les plantilles que ofereix WordPress, però finalment hem de crear les nostres plantilles.

Hem utilitzat "Artisteer" per treballar la creació de la nostra pròpia plantilla.

### **8.4 Migrar la web del localhost al servidor remot.**

La migració d'una web WordPress de localhost a un servidor remot, és un procés en el que hi ha una sèrie de passos a seguir.

Un cop ja tenim muntat el localhost MAMP i instal·lat el WordPress, aleshores s'inicia la migració de dades cap al host remot <http://artincreacions.org.uk/>

La plataforma WordPress funciona amb arxius PHP i emmagatzema totes les dades de la web en una base de dades MySQL.

Per fer la migració hem de seguir els següents passos:

#### **1. Pujar la pàgina per FTP al servidor remot**

Tots els arxius que es troben localment en el nostre directori WordPress, dins de "htdocs" els pujarem al directori del servidor remot.

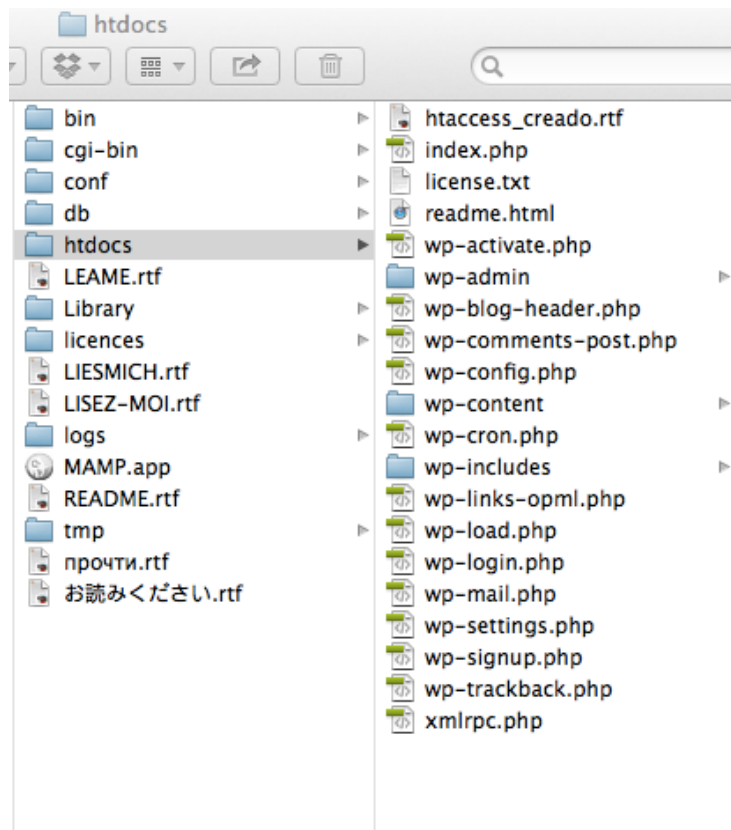


Figura 10: Fitxers de la carpeta Htdoc

## 2. Crear una BBDD en el servidor remot

Des del panel de control del servidor remot, s'ha de crear la nova BBDD de la següent manera:

- **Nova base de dades** - se li ha de donar un nom
- **Nou usuari de la BBDD**- se li dona un nom i contrasenya.

## 3. Canviar l'arxiu wp-config.php

Amb l'editor de text obrirem aquest arxiu i canviarem els següents paràmetres:

```
// ** MySQL settings - You can get this info from your web host ** //  
/** The name of the database for WordPress */  
define('DB_NAME', '1548561_2b41');  
  
/** MySQL database username */  
define('DB_USER', '1548561_2b41');  
  
/** MySQL database password */  
define('DB_PASSWORD', 'artintfm');
```



```
/** MySQL hostname */
define('DB_HOST', 'fdb3.biz.nf');

/** Database Charset to use in creating database tables. */
define('DB_CHARSET', 'utf8');

/** The Database Collate type. Don't change this if in doubt. */
define('DB_COLLATE', WordPress);
```

Un cop realitzats aquests canvis guardem els canvis i pujem via FTP l'arxiu wp-config.php al servidor remot.

### Canviar l'arxiu .htaccess

	LOCAL		REMOTO
1	1	1	1
2	2 # BEGIN WordPress	2	2 # BEGIN WordPress
3	3 <IfModule mod_rewrite.c>	3	3 <IfModule mod_rewrite.c>
4	4 RewriteEngine On	4	4 RewriteEngine On
5	5 RewriteBase sitiolocal/	5	5 RewriteBase /
6	6 RewriteRule ^index\.php\$ - [L]	6	6 RewriteRule ^index\.php\$ - [L]
7	7 RewriteCond %{REQUEST_FILENAME} !-f	7	7 RewriteCond %{REQUEST_FILENAME} !-f
8	8 RewriteCond %{REQUEST_FILENAME} !-d	8	8 RewriteCond %{REQUEST_FILENAME} !-d
9	9 RewriteRule . sitiolocal/index.php [L]	9	9 RewriteRule ./index.php [L]
10	10 </IfModule>	10	10 </IfModule>
11	11	11	11
12	12 # END WordPress	12	12 # END WordPress
13	13	13	13

Un cop efectuats els canvis es puja el fitxer via FTP al servidor remot.

Després d'haver fet això han sorgit molts problemes i finalment he esborrat el .htaccess del servidor remot i d'aquesta manera ha funcionat correctament.

**Entrar en el nostre domini: <http://artincreacions.org.uk/wp-admin/install.php>**

Ens apareixerà la pagina de Wordpress i ens haurem de “logar”

### Importar i exportar arxius

- Des del panel de control del localhost anirem a “eines/exportar” i exportarem tot el contingut creat en el nostre localhost. A continuació es crearà un fitxer XML amb la data d'exportació
- A continuació anirem al l'escriptori de **WP en el servidor remot**.
- Instal·larem el plugin de “**Wordpress importar**”
- De nou fem “eines/importar/wordpress. Aleshores seleccionem un usuari i diem que inclogui els adjunts i ja podem fer importar.

## 9. Planificació

Per realitzar la planificació del TFM, hem hagut d'estimar el volum de feina que representa la creació de la web tenint en compte que s'hi ha d'incloure la part d'aprenentatge de les eines i la inexperiència en el desenvolupament d'aquest tipus de projecte.

La feina a planificar la desglossarem en una estructura de paquets basada en les pràctiques lliurables..  
Veiem que hi haurà dos tipus d'activitats en cadascuna de les PACs:

- Per una banda hi haurà una part de redacció de la documentació. La memòria del TFM anirà actualitzant-se en cadascuna de les PACs.
- Per l'altre banda hi haurà el treball sobre la part pràctica del projecte final, en aquest cas de la construcció de la web. S'haurà de lliurar en cada cas la part que haguem avançat de la web. Aquesta part va sempre acompanyada d'un treball de lectura i aprenentatge de les eines a utilitzar. A mida que anirem avançant en l'aprenentatge de les eines podrem avançar el treball pràctic de la web.

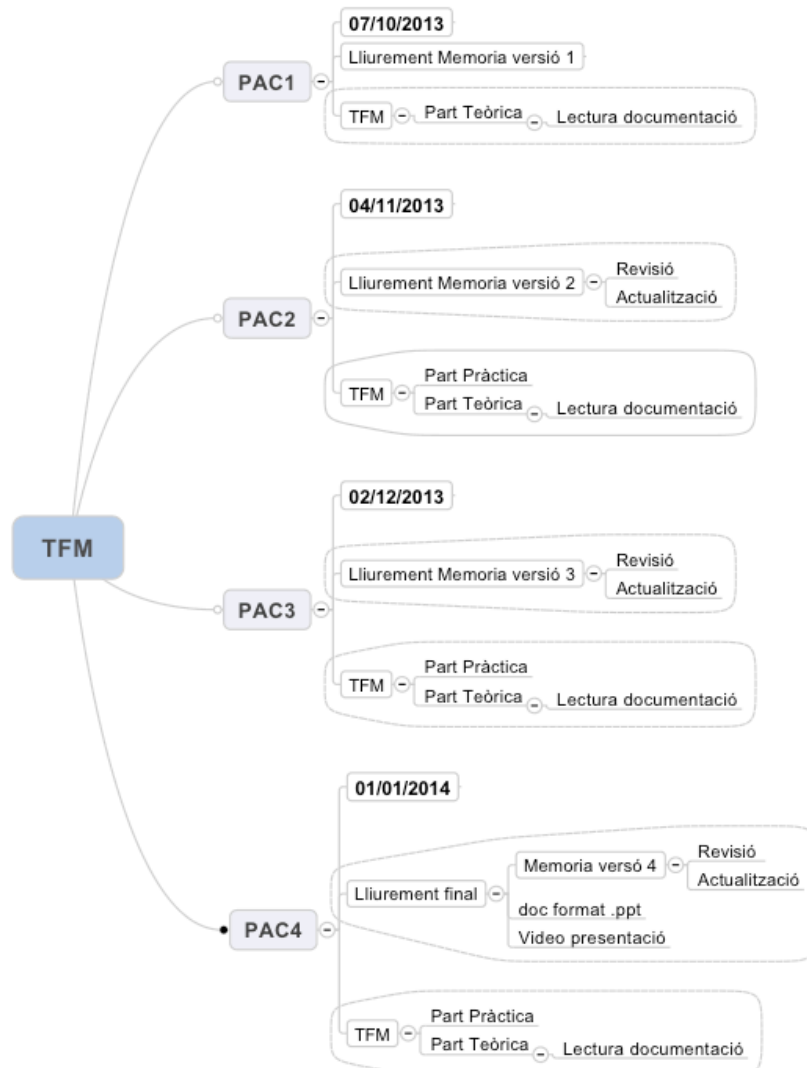


Figura 11: Estructura de paquets de treball

En la pagina següent podem veure la planificació segons un diagrama de GANTT.

Es mostrarà el detall de cadascuna de les etapes per poder apreciar millor el detall de la planificació.

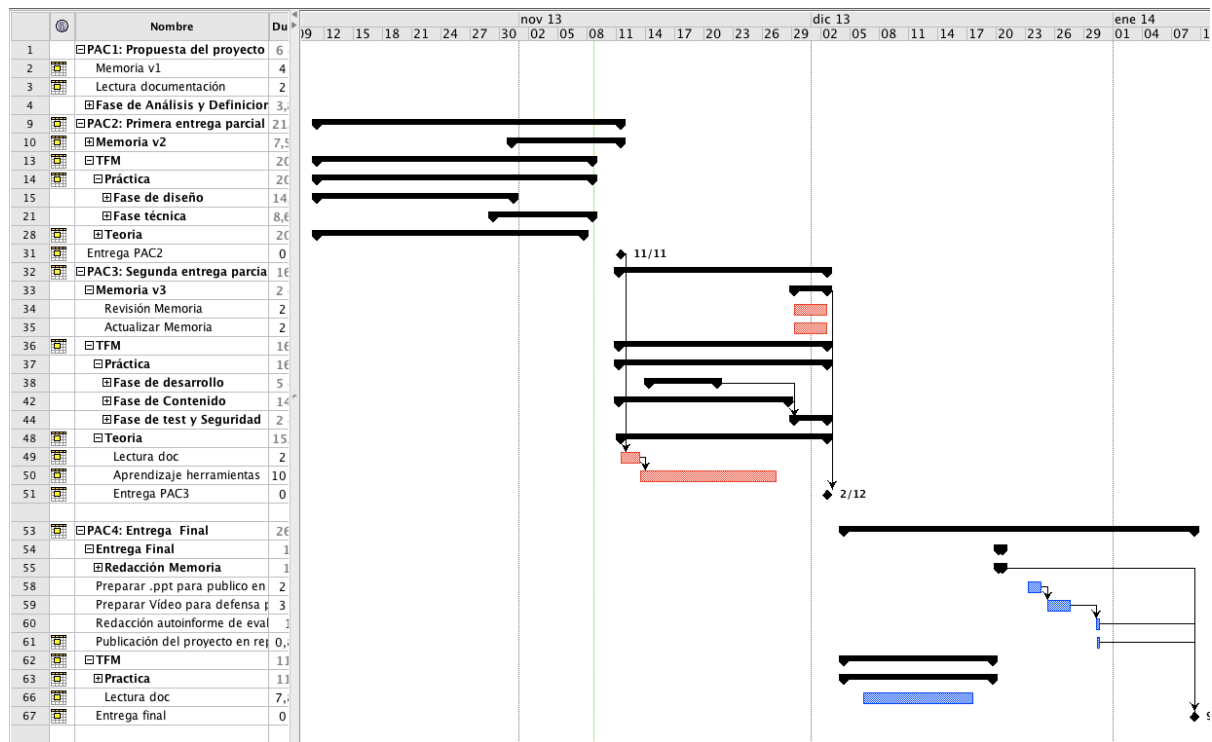


Figura 12: Diagrama de GANTT

### 9.1 PAC1: Proposta del projecte

Aquesta fase de Lliurament de la proposta del projecte, comença després d'haver acordat prèviament amb el professor del TFM ,el treball que l'alumne desitjaria dur a terme.

Es tracte de redactar una memòria descrivint l'objecte del projecte, la metodologia que es seguirà i la seva planificació. Aquesta memòria ha de servir com a base del que serà la memòria del TFM, la qual s'anirà actualitzant en cadascuna de les fases del projecte.

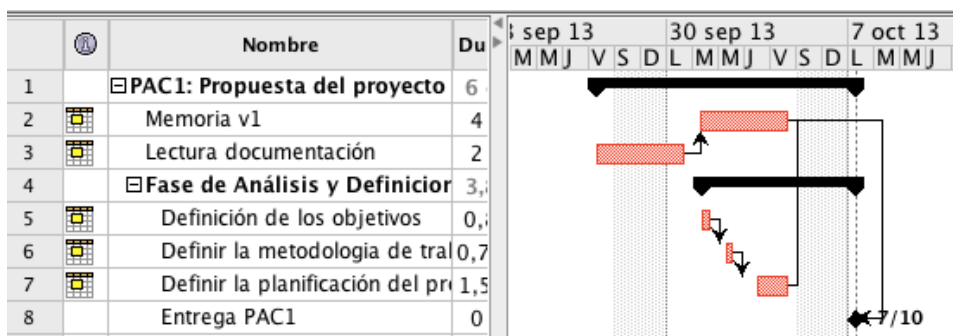


Figura 13: Diagrama de GANTT de la PAC1

Es realment la fase d'anàlisi i de definició del projecte a realitzar, on reflexionem sobre l'abast i decidim com ens organitzarem la feina per assolir objectius i mantenint l'abast.

## 9.2 PAC2: Primer Lliurament parcial

Aquesta fase s'iniciarà immediatament després del Lliurament de la proposta de projecte.

Es treballaran dues parts; una part dedicada al TFM i una altre a la redacció de la memòria del TFM.

Partirem de la base de que el disseny de la web ja existeix, ja que es va realitzar en una de les pràctiques de l'assignatura de Disseny d'interfícies interactives.

En aquesta fase, la part pràctica encara no s'iniciarà amb el desenvolupament ( o bé s'iniciarà, però una petita part) sinó que es comença pels treballs previs; de selecció de hosting, registre del domini, selecció de l'eina, i potser inici de les plantilles.

Pel fet de no ser experta en programació hi ha una tasca de fons, que demanarà probablement molt de temps, l'aprenentatge de l'eina. Aquesta tasca l'hem inclosa en la planificació ja que segurament ralentitzara força l'avançament del projecte.

Pel que fa a la part de la memòria, es tractarà de reflectir en el document de lliurament del TFM, els avenços de la part pràctica del TFM.

Al finalitzar la fase, s'haurà de lliurar tant la memòria com la part que sigui lliurable de la pagina web.

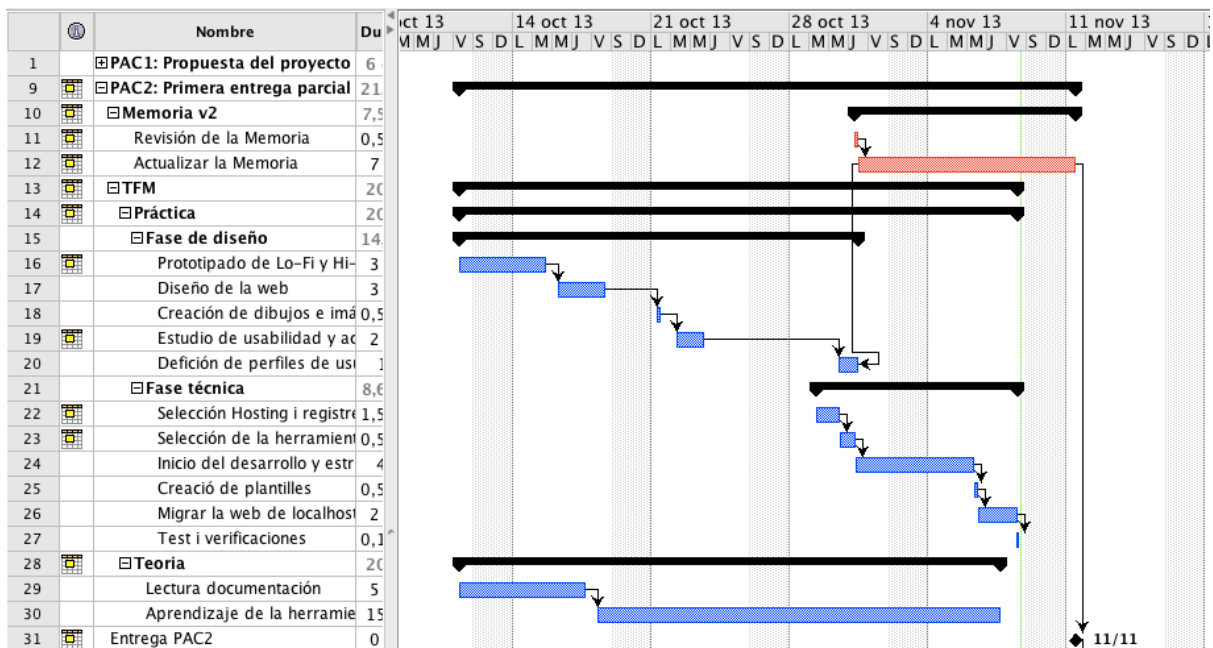


Figura 14: Diagrama de GANTT de la PAC2

Hem inclòs també una fase de disseny, tot i que ja va haver un exercici del màster en la que vam iniciar el disseny de la web, però probablement hi hauran encara petites adaptacions a realitzar. També hi haurà noves imatges o dibuixos que caldrà fer de nou, com la del Header o altres.

També és en aquesta PAC on hem inclòs una definició dels perfils d'usuaris a qui va dirigida la web. Intentarem personalitzar cada perfil per fer-ho més real i més entenedor.

Pel que fa a la part pràctica no sabem gaire el que podem trigar a tenir una primera part feta pel fet que hi ha un període d'aprenentatge a tenir en compte. S'intentarà iniciar el desenvolupament per que hi hagi un mínim de lliurement parcial.

### 9.3 PAC3: Segon Lliurament parcial

Al finalitzar la fase de lliurament de la PAC2, s'iniciarà la fase del Lliurament de la PAC3.

Aquesta es centrarà en iniciar i avançar el màxim possible el desenvolupament de la web utilitzant l'eina que s'hagi seleccionat en la fase anterior , alhora que s'avançarà paral·lelament amb altres tasques, la creació de continguts.

Al igual que en els altres paquets de treball, l'organització de la feina serà la mateixa, es a dir, que per una banda anirem avançant la tasca de construcció de la web i per l'altre anirem actualitzant i revisant la memòria del TFM.

En la tasca construcció de la web, també s'inclou el temps que s'haurà de dedicar a la lectura de documentació i a l'aprenentatge en la construcció de webs.

Al finalitzar aquesta fase, s'hauria de disposar de bona part de la web, o versió alfa de la web, i també de la totalitat dels continguts, de manera que la fase següent pugues estar dedicada a finalitzar memòria i preparar presentacions.

Es lliurarà tant la memòria com la part de la web que sigui lliurable.

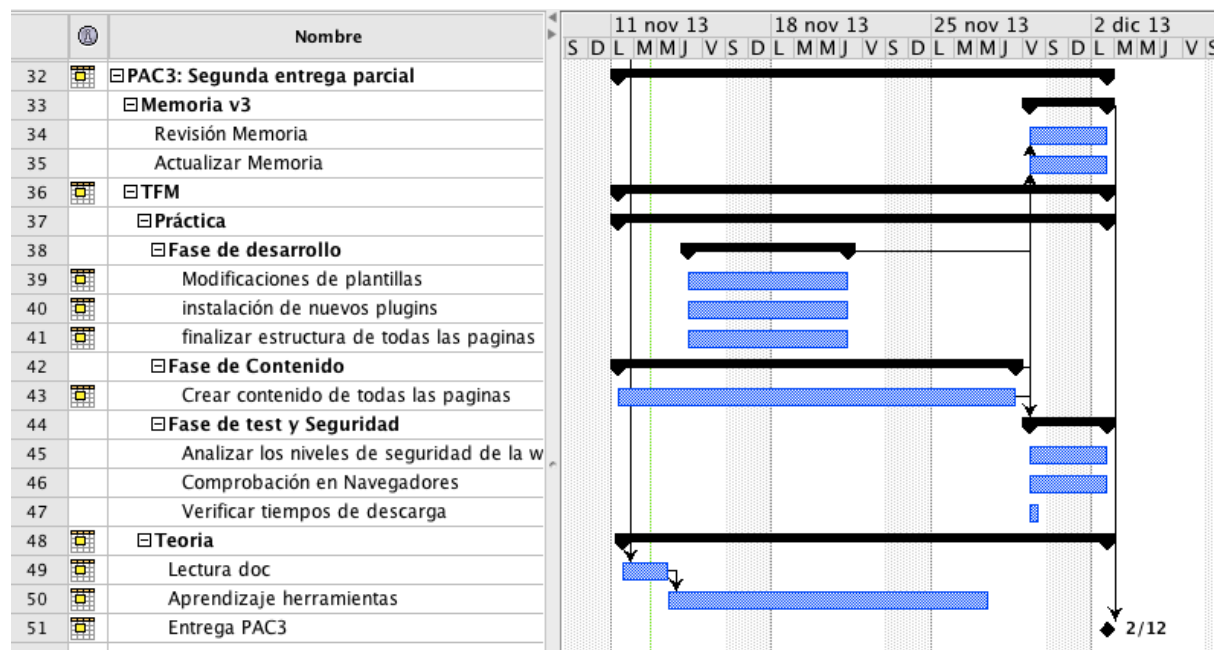


Figura 15: Diagrama de GANTT de la PAC3

## 9.4 PAC4: Lliurament Final

Aquesta seria la fase de finalització del TFM i de la memòria.

Continuem amb la mateixa organització de la feina on es desglossa en dues etapes; una dedicada a finalitzar la memòria i l'altre dedicada a finalitzar la pagina web.

En aquesta PAC4 no només es finalitzarà la memòria, sinó que a més es prepararà un document en format .ppt que serveixi de presentació del TFM, de la mateixa manera que es prepararà un vídeo, que serveixi també de presentació del TFM.

En la part dedicada a la finalització de la web, les tasques principals seran la creació de continguts, si hem finalitzat com previst, tota la part de construcció de la pagina web. Un cop tinguem tots els continguts i la web finalitzada, podrem iniciar una etapa de proves i validació. Aquesta s'intentarà dur a terme incloent la participació dels diferents perfils d'usuaris que s'hagin identificat per la nostra web. I la major part dels tests i validacions es preveuen en las PAC3, de manera que en la PAC4 només hi hagi a fer els darrers retocs.

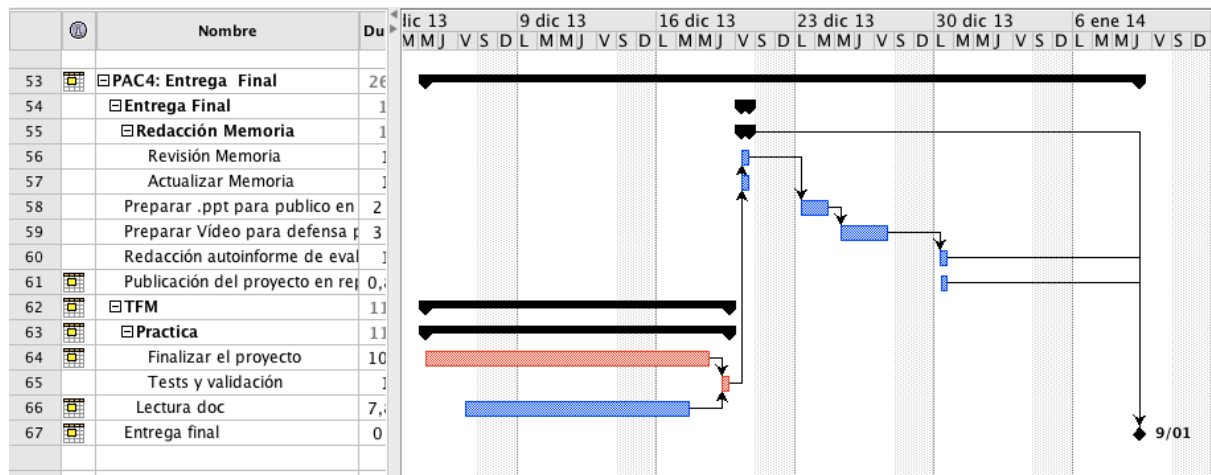


Figura 16: Diagrama de GANTT de la PAC4

S'ha planificat la darrera etapa deixant una mica de marge entre la data planificada com a data de fi del TFM i la data de lliurament final del TFM. Aquest marge ens servirà per poder recuperar-nos en cas de portar retard acumulat de la resta de fases.

El fet de no ser una experta en programació i tenir una fase d'aprenentatge inclosa en l'elaboració del TFM, és un risc que pot afectar en la desviació del projecte. Per pal·liar aquest risc el que farem serà seleccionar l'eina que demani un procés d'aprenentatge més curt, i accelerar tant com sigui possible el procés d'aprenentatge.

## 10. Procés de treball/desenvolupament

Aquest capítol fa una descripció conceptual de procés de treball del producte que s'ha dut a terme durant el període establert per l'assignatura. Tal com hem vist al capítol de planificació durant el procés d'elaboració del projecte, es treballa paral·lelament la part de redacció de la memòria i la part pràctica del projecte.

La part pràctica inclou també una revisió del disseny de la web així com l'inici i finalització del desenvolupament d'una pagina web per una professional de l'art.

La part teòrica treballa la memòria que s'haurà d'entregar al finalitzar el treball de fi de màster.

Es distingeixen per tant diferents fases:

### 10.1 Decisió del projecte.

En aquesta fase es realitza un anàlisi de les diferents idees de projecte que podríem dur a terme durant el període que marca l'assignatura. S'estudien els pros i contres de cadascuna de les idees i finalment es pres la decisió.

Un cop presa la decisió, es presenta al tutor la idea i s'acorda amb ell la millor solució i la millor manera per dur-lo a terme.

### 10.2 Anàlisi de les tecnologies implicades.

- Decisió de dissenyar i crear una web dedicada a les arts i manualitats.
- Selecció de la plataforma de gestió de continguts (CMS) a utilitzar, que finalment ens hem decidit per **WordPress**.
- Instal·lació del host local (MAMP) on poder realitzar les proves i el desenvolupament inicial abans de fer-lo públic.
- Estudi de les diferents opcions de hosting de la web, els diferents preus i serveis ofertats.
- Registre el domini: <http://artincreacions.org.uk/>

### 10.3 Disseny de la web i creació del logo.

En aquesta fase es realitza un primer disseny en baixa fidelitat del que hauria de ser la web. Prèviament es realitza també un disseny conceptual sobre la jerarquia de la web i l'estructura. Es continua amb un disseny de Hi-Fi, fase en la que a més es crea el logo i es decideixen els colors que s'utilitzaran.

### 10.4 Estudi de les plantilles WordPress.

A fi de poder ser el més fidels possible al disseny de web Hi-Fi, s'estudien els diferents temes que ofereix WordPress per veure quin encaixa millor.

Després d'haver fet diverses proves amb diversos Temes, arribem a la conclusió de fer la pròpia plantilla. Per tant, es fa una plantilla senzilla el més semblant possible al disseny, i s'utilitza “**Artisteer**”

## 10.5 Estructura de la web

- En el host local s'inicia ja el desenvolupament de l'estructura de la web, analitzant i instal·lant els plugins necessaris per assolir les funcionalitats desitjades.
- Exportació al host remot de la primera versió de l'estructura de la web, a fi de fer també un primer test de com funciona l'exportació i temps que es triga en tenir-ho tot com en local.

## 10.6 Continguts de la web

S'inicia un procés d'elaboració de continguts de la web, on es realitzen les fotografies de les creacions que es volen publicar, es reinstal·len plugins que sembla que funcionen millor per galeries d'imatges, etc.... Un cop es disposa de totes les imatges, s'ha modificat el seu tamany, i s'ha treballat el tractament i processat de totes les imatges, s'inclouen a la web utilitzant plugins com Metaslider o Nextgen. També s'han utilitzat plugins d'optimització d'imatges per no fer la web massa pesada.

Pel que fa al text s'han utilitzant **plugin** com “**Tyni MCE Advanced**” afí de poder escriure contingut amb la comoditat de treballar amb un editor de text molt similar a word.

També es realitza una cerca de webs similar que plugins existir i que siguin del nostre interès per incloure-les com webs de referència a fi de donar-les a conèixer a altres usuaris.

## 10.7 Proves i correcció d'errors.

- Fer proves sobre el correcte funcionament de la web tant en local com en el hosting remot.
- Fer les correccions pertinents perquè la web funcioni com previst identificant els errors i trobant les solucions adients.

## 10.8 Lliurament del projecte

- Finalització dels lliurables.
- Enviament del material a la UOC.



# 11. Plugins de wordpress

Els Plugins son eines que afegeixen funcionalitats a WordPress per fer quasi qualsevol funció imaginable. WordPress arriba a tenir actualment un total de 27.906 plugins diferents.

**27,906 PLUGINS, 546,310,166 DOWNLOADS, AND COUNTING**

La versió de WordPress ja porta instal·lats per defecte cert nombre de plugins.

A continuació un llistat dels plugins que s'han utilitzat per la creació de la web ARTin:

Plugin	Description
<input type="checkbox"/> <b>Acunetix Secure WordPress</b> <a href="#">Deactivate</a>   <a href="#">Edit</a>	The Acunetix Secure WordPress plugin is the ultimate must-have tool when it comes to WordPress security. The plugin is free and monitors your website for security weaknesses that hackers might exploit and tells you how to easily fix them.  Version 3.0.1   By <a href="#">Acunetix</a>   <a href="#">Visit plugin site</a>
<input type="checkbox"/> <b>Akismet</b> <a href="#">Activate</a>   <a href="#">Edit</a>   <a href="#">Delete</a>	Used by millions, Akismet is quite possibly the best way in the world to <b>protect your blog from comment and trackback spam</b> . It keeps your site protected from spam even while you sleep. To get started: 1) Click the "Activate" link to the left of this description, 2) <a href="#">Sign up for an Akismet API key</a> , and 3) Go to your Akismet configuration page, and save your API key.  Version 2.5.9   By <a href="#">Automattic</a>   <a href="#">Visit plugin site</a>
<input type="checkbox"/> <b>Black Studio TinyMCE Widget</b> <a href="#">Deactivate</a>   <a href="#">Edit</a>	Adds a WYSIWYG widget based on the standard TinyMCE WordPress visual editor.  Version 1.2.0   By <a href="#">Black Studio</a>   <a href="#">Visit plugin site</a>
<input type="checkbox"/> <b>cbnet Different Posts Per Page</b> <a href="#">Deactivate</a>   <a href="#">Edit</a>	Customize the number of posts, orderby, and order parameters for all index pages (blog/home, search, category, tag, taxonomy, author, date, and archive index).  Version 2.2   By <a href="#">chipbennett</a>   <a href="#">Visit plugin site</a>
<input type="checkbox"/> <b>Contact Form 7</b> <a href="#">Settings</a>   <a href="#">Deactivate</a>   <a href="#">Edit</a>	Just another contact form plugin. Simple but flexible.  Version 3.6   By <a href="#">Takayuki Miyoshi</a>   <a href="#">Visit plugin site</a>
<input type="checkbox"/> <b>EWWW Image Optimizer</b> <a href="#">Settings</a>   <a href="#">Deactivate</a>   <a href="#">Edit</a>	Reduce file sizes for images within WordPress including NextGEN Gallery and GRAND FIAGallery. Uses jpegtran, optipng/pngout, and gifsicle.  Version 1.7.6   By <a href="#">Shane Bishop</a>   <a href="#">Visit plugin site</a>
<input type="checkbox"/> <b>Google XML Sitemaps</b> <a href="#">Deactivate</a>   <a href="#">Edit</a>	This plugin will generate a special XML sitemap which will help search engines like Google, Yahoo, Bing and Ask.com to better index your blog.  Version 3.4   By <a href="#">Arne Brachhold</a>   <a href="#">Visit plugin site</a>   <a href="#">Settings</a>   <a href="#">FAQ</a>   <a href="#">Support</a>   <a href="#">Donate</a>
<input type="checkbox"/> <b>Hello Dolly</b> <a href="#">Activate</a>   <a href="#">Edit</a>   <a href="#">Delete</a>	This is not just a plugin, it symbolizes the hope and enthusiasm of an entire generation summed up in two words sung most famously by Louis Armstrong: Hello, Dolly. When activated you will randomly see a lyric from Hello, Dolly in the upper right of your admin screen on every page.  Version 1.6   By <a href="#">Matt Mullenweg</a>   <a href="#">Visit plugin site</a>
<input type="checkbox"/> <b>Lightbox Gallery</b> <a href="#">Settings</a>   <a href="#">Deactivate</a>   <a href="#">Edit</a>	The Lightbox Gallery plugin changes the view of galleries to the lightbox.  Version 0.7.4   By <a href="#">Hiroaki Miyashita</a>   <a href="#">Visit plugin site</a>
<input type="checkbox"/> <b>Meta Slider</b> <a href="#">Deactivate</a>   <a href="#">Edit</a>   <a href="#">Go Pro</a>	4 sliders in 1! Choose from Nivo Slider, Flex Slider, Coin Slider or Responsive Slides.  Version 2.6.2   By <a href="#">Matcha Labs</a>   <a href="#">Visit plugin site</a>
<input type="checkbox"/> <b>NextGEN Gallery by Photocrati</b> <a href="#">Deactivate</a>   <a href="#">Edit</a>	The most popular gallery plugin for WordPress and one of the most popular plugins of all time with over 7 million downloads.  Version 2.0.40   By <a href="#">Photocrati Media</a>   <a href="#">Visit plugin site</a>   <a href="#">Get help</a>   <a href="#">Contribute</a>
<input type="checkbox"/> <b>Social Slider</b> <a href="#">Activate</a>   <a href="#">Edit</a>   <a href="#">Delete</a>	This plugin adds links to your social networking sites' profiles in a box floating at the left side of the screen.  Version 7.6.3   By <a href="#">Łukasz Więcek</a>   <a href="#">Visit plugin site</a>
<input type="checkbox"/> <b>TinyMCE Advanced</b> <a href="#">Deactivate</a>   <a href="#">Edit</a>	Enables advanced features and plugins in TinyMCE, the visual editor in WordPress.  Version 3.5.9.1   By <a href="#">Andrew Ozz</a>   <a href="#">Visit plugin site</a>
<input type="checkbox"/> <b>WordPress Importer</b> <a href="#">Deactivate</a>   <a href="#">Edit</a>	Import posts, pages, comments, custom fields, categories, tags and more from a WordPress export file.  Version 0.6.1   By <a href="#">wordpressdotorg</a>   <a href="#">Visit plugin site</a>
<input type="checkbox"/> <b>WP Google Maps</b> <a href="#">Deactivate</a>   <a href="#">Edit</a>	The easiest to use Google Maps plugin! Create custom Google Maps with high quality markers containing locations, descriptions, images and links. Add your customized map to your WordPress posts and/or pages quickly and easily with the supplied shortcode. No fuss.  Version 5.22   By <a href="#">WP Google Maps</a>   <a href="#">Visit plugin site</a>
<input type="checkbox"/> <b>Zedity</b> <a href="#">Activate</a>   <a href="#">Edit</a>   <a href="#">Delete</a>	Finally you can create any design you want, the way you have been wishing for!  Version 2.0.4   By <a href="#">Zuyoy LLC</a>   <a href="#">Visit plugin site</a>

Figura 17: Llista de Plugins instal·lats

En aquest llistat de plugins instal·lats es pot apreciar que hi ha certs d'entre ells que no estan activats i d'altres que estan activats.

Per treballar amb els plugins, primer es fa una cerca en el cercador de plugins, seguidament es descarrega el plugin seleccionat per després instal·lar-lo. Un cop instal·lat, aquell *plugin* no funcionarà fins que no s'activa.

El plugin "Social Slider" afegeix els links a les xarxes socials que desitgem. Cal que estigui activat perquè funcioni.

## 12. Diagrames UML

Un cop s'ha realitzat un primer anàlisi on s'ha reflexionat sobre els objectius, l'estil que volem que tingui el "Web site" i els perfil d'usuaris, s'inicia un disseny conceptual que facilitarà el camí per continuar amb el disseny Lo-Fi seguidament del disseny Hi-Fi.

Amb el primer anàlisi d'alt nivell, podem iniciar el que es coneix com Disseny Conceptual, que ens permet reflexionar sobre com organitzarem la informació i com serà l'estructura de la web. No es tracta d'un disseny UML estricte però fa la mateix funció de disseny conceptual.

En aquest cas s'ha pensat en una estructura molt senzilla i de fàcil ús pel tipus d'usuaris que es vol captar l'atenció. Haurà de facilitar la navegació als visitants i les diferents pàgines han d'estar enllaçades entre elles. S'ha pensat en el disseny de 6 opcions de la barra de menú principal i la resta seran subpàgines o bé opcions que apareixeran a la pàgina d'inici; com és el cas del formulari de registre d'usuari.

El títol que tindrà la pagina web serà el nom de l'escola d'art ja que això permetrà la fàcil identificació per part dels actuals alumnes i coneguts. El nom serà ARTin.

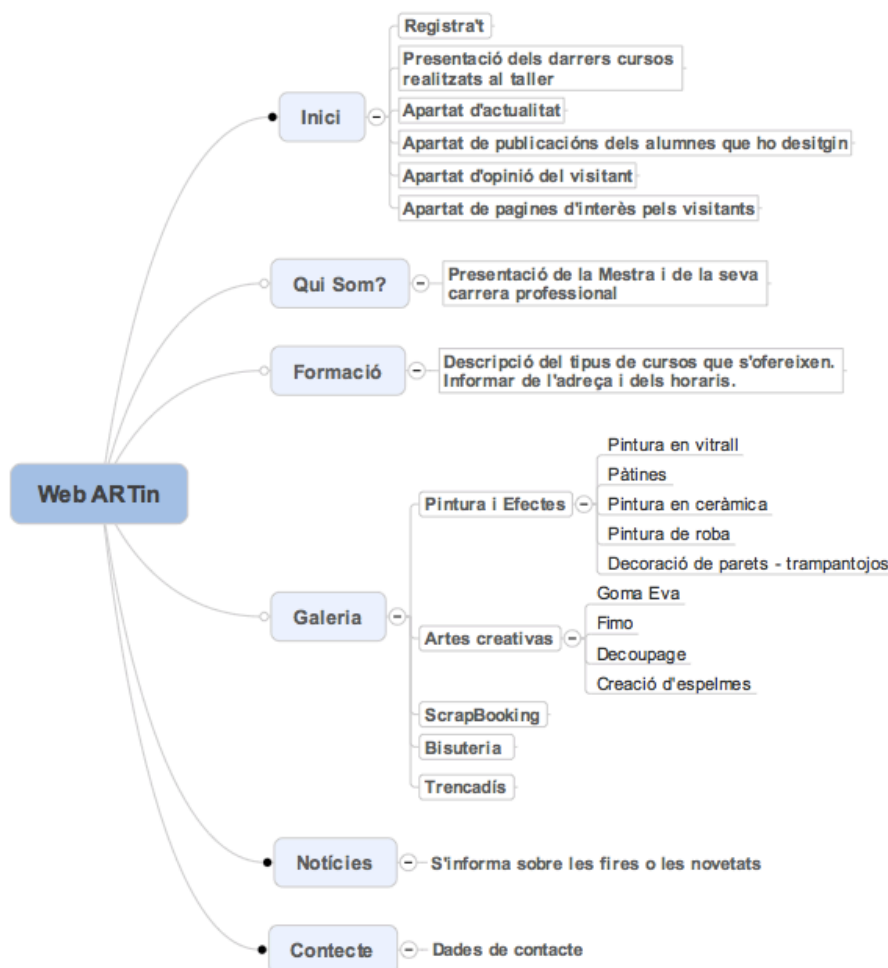
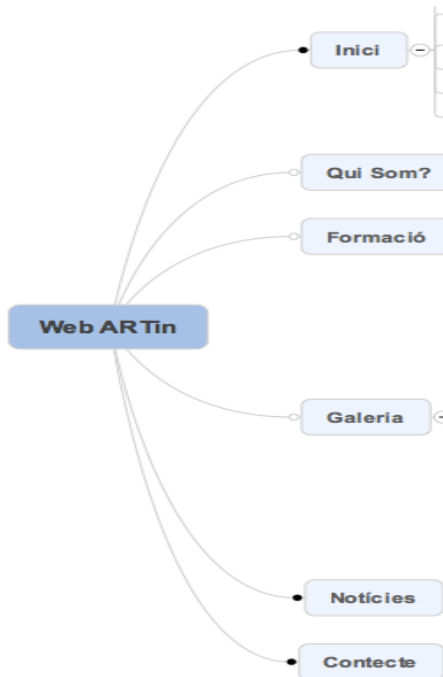


Figura 18: Disseny Conceptual

Alhora d'interactuar, veiem que des de la pagina principal el visitant pot accedir a diverses pàgines des de cadascuna de les opcions de la barra de menús



Des de la mateixa pàgina d'inici l'usuari també pot interactuar amb altres pàgines al seleccionar qualsevol de les següents opcions:

- Registra't i opina: Quan el visitant selecciona aquesta opció, va a parar a una nova pagina que li permet primer registrar-se i després introduir els seus comentaris.
- Publica les teves creacions. L'usuari al seleccionar aquesta opció, esta obligat a registrar-se prèviament. Un cop registrat arriba a una pagina on se li permet publicar fotografies i text dels darrers treballs realitzats.
- També té un vincle amb diverses xarxes socials: facebook, twitter, "Me Gusta" i la possibilitat de
- compartir via mail

Figura 19: Menú amb les pàgines del "Web site"

Una altre pagina des de la que s'accedirà a altres subpàgines serà la pagina de "GALERIA" des de la que s'accedirà a 5 pagines més, cadascuna amb les fotografies de les diferents tècniques creatives.



Figura 20: Subpàgines de la pagina de GALERIA

## 13. Prototips

A partir el disseny conceptual es realitza un disseny més detallat treballant amb dos tipus de prototips, el de Lo-Fi (baixa fidelitat) i el de Hi-Fi (alta Fidelitat).

### **Elements de la pàgina principal:**

Aquesta es la pàgina més important , ja que si no està clar el que s'intenta comunicar és possible que el visitant de la web entri i se'n vagi sense navegar.

En aquesta pàgina posarem:

- **El logo.** Tot i que voldríem que fos el que més destaquï, no hem de perdre de vista l'objectiu. El nostra objectiu es promocionar-nos i el logo serà secundari, lo important es intentar enganxar al client potencial mostrant les meravelloses qualitats del nostra servei o producte. Per tant el logo serà visible, i que destaquï lo just per permetre una ràpida identificació.
- **La barra de menús principal.** No ens complicarem només volem que siguin clarament localitzables i el seu text defineixi perfectament el contingut.
- **Cos de text** que descriu el tipus de cursos que es fan al taller acompanyat d'alguna fotografia atractiva i prou representativa dels cursos.

A més en aquesta mateixa pagina posem:

- **notícies d'actualitat** que puguin atraure l'interès del visitant interessat en les manualitats i les darreres tècniques utilitzades.
- Un apartat que enllaça amb una pagina on els propis alumnes **poden publicar** les seves creacions. Això permet que els alumnes puguin mostrar en qualsevol moment les seves darreres feines.
- Un apartat "**OPINA**" perquè qualsevol visitant pugui donar la seva opinió sobre el que hi ha publicat a la web.
- Un apartat "**Pàgines que m'agraden**" on el visitant pot trobar altres webs relacionades que poden ser del seu interès.

### 13.1 Lo-Fi

Pel que fa al Disseny de baixa fidelitat, s'ha buscat una web senzilla i pràctica alhora de trobar la informació que es busca. Funcionalitats, només hi han les comentades prèviament.

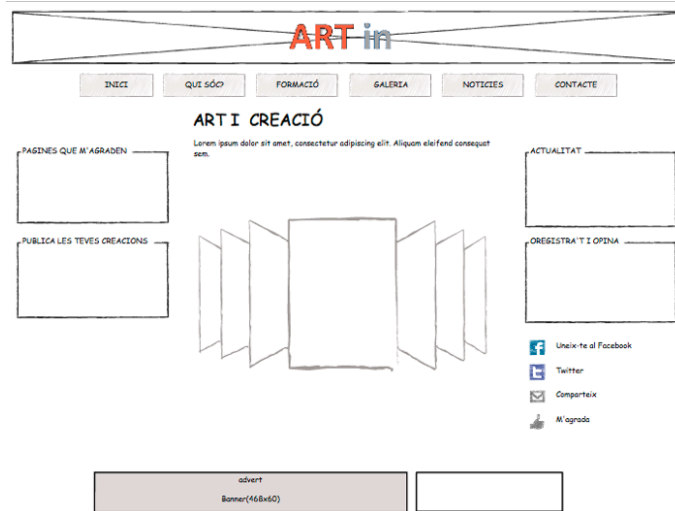


Figura 21: Disseny Conceptual

En aquesta pagina d'inici la interacció de l'usuari veiem que es bastant senzilla.

El primer que visualitza el visitant es la part central de la web on de seguida es troba amb un títol "ART I CREACIÓ" acompanyat d'una sèrie d'imatges que mostraran les creacions que es realitzen en el taller d'art o simplement realitzades per la mestra.

A continuació es presenta el prototip de Lo-Fi de la pagina "GALERIA":

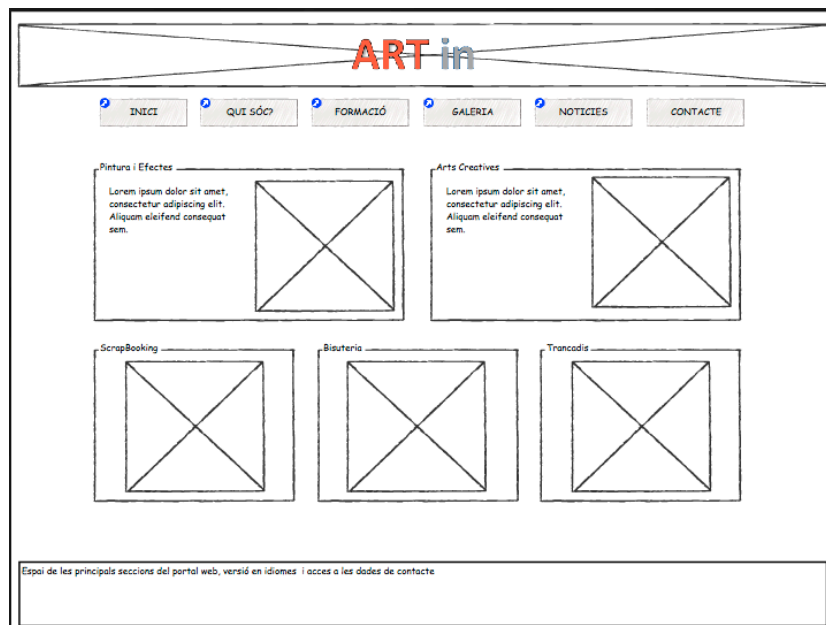


Figura 22: Menú dins la pagina "GALERIA"

Els accessos als continguts continuen sent senzills i sense demanar esforços de coneixement tecnològic ni de memòria al visitant. L'usuari pot trobar fàcilment la informació que busca.

Al seleccionar cadascun dels apartats de GALERIA el visitant obrirà una nova pàgina on principalment trobarà imatges dels treballs realitzats pels alumnes del taller o per la pròpia mestra. El format de les 5 pàgines serà el mateix.

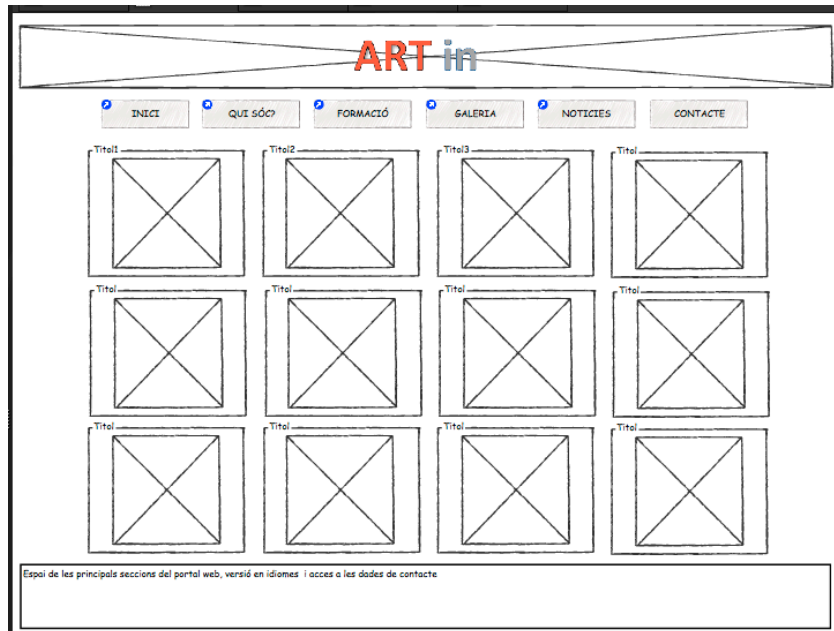


Figura 23: Subpàgines de la pàgina "GALERIA"

En el moment en que l'usuari decideix registrar-se, se li anirà donant indicadors d'estat de manera que quan hagi finalitzat el seu registre s'obri una finestra amb un avis confirmant el seu registre.

## 13.2 Hi-Fi

Després d'haver realitzat un primer anàlisi amb el disseny de baixa fidelitat, s'ha desenvolupat el que es coneix com prototipat d'alta fidelitat. Aquest prototip mostra amb més detall el disseny de la interfície d'usuari e intenta millorar alguns aspectes pel que fa a la usabilitat de l'aplicació.

Pel **desenvolupament del prototipat**, després de donar-hi moltes voltes, i de provar diferents eines, s'ha utilitzat **Adobe Fireworks** lo qual ens ha permès guanyar bastant temps alhora de dissenyar els elements de la web necessaris, i a més visualitzar-ho fàcilment amb el navegador.

### Logo

En aquest disseny ja hem hagut d'incloure el "logo" i els colors que s'utilitzaran durant les diferents pàgines de la web. S'ha buscat uns colors clars, ja que es busca donar una imatge "NETA" i clara on es trobi ràpidament la informació necessària..



La part del "logo" "ART", inicialment s'havia pensat que fossin vermelles, però veient que es desitja implementar la web amb tons clars, i que la capçalera és el que donarà el toc de color, aleshores s'ha intentant aconseguir un "look" del logo senzill i net, i deixar les lletres en color blanc.

De vegades si hi ha massa blanc correm el risc de que la web sigui massa "buida", massa avorrida. Per trencar, el que hem fet es posar la segona part del nom "in" en un altre color. Sempre mantenint una homogeneïtat en els tons utilitzats.

### Capçalera

Inicialment el disseny de la capçalera s'havia iniciat amb uns tons molt pàl·lids, perseguint un estil minimalista. El resultat era el següent



Però a mida que hem anat avançant i visualitzant els resultats sobre els navegadors veiem que li mancava un toc de color. Es volia que la capçalera de la web fos ja prou identificativa del seu contingut i per tant es va resoldre amb una imatge on hi haguessin pinzellades de colors, però colors vius ja que la resta de l'estil ja seria prou minimalista i amb un fons ben blanc.





El canvi de la capçalera s'ha decidit alhora d'iniciar el desenvolupament i de veure els primers resultats sobre el navegador, tot i que la feina inicial de disseny s'havia realitzat amb l'antiga capçalera.

La visió final ens la mostra el prototip Hi-Fi de la "Home Page":

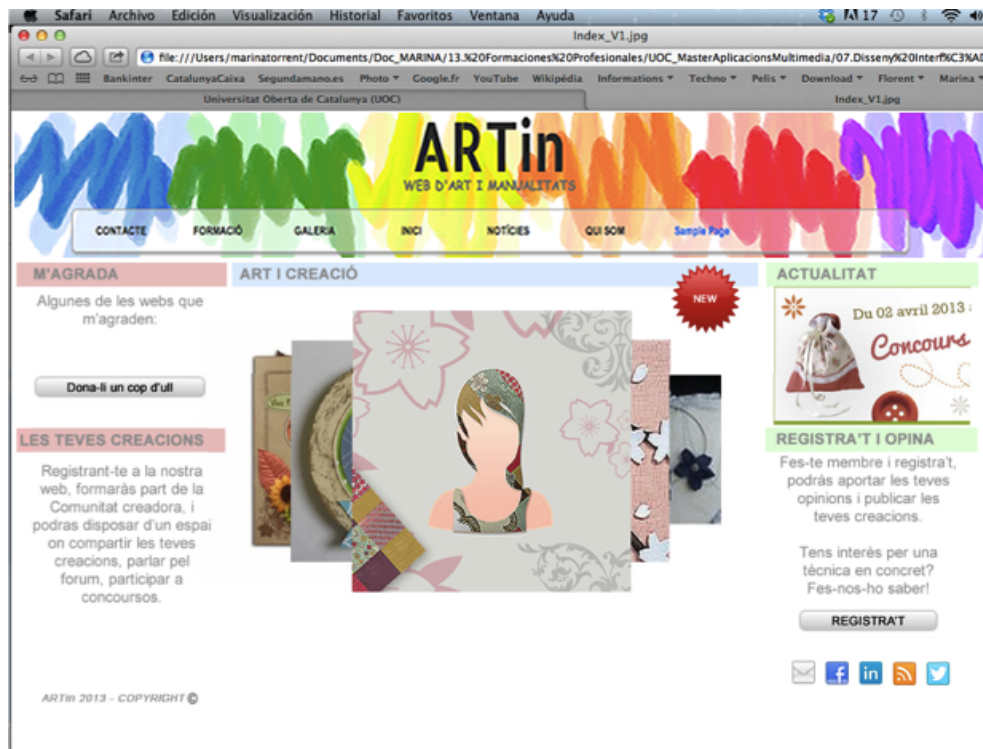


Figura 24: Prototip Hi-Fi de la "Home Page"

A la capçalera s'ha decidit utilitzar només 6 colors; 3 primaris i 3 secundaris. Al veure que el nostre menú disposa també de 6 opcions s'ha pensat utilitzar cadascun dels colors per cadascuna de les opcions. Per tant la barra de menú tindrà inicialment totes les opcions en negre i quan desplaçem el mouse sobre elles canviarà a un dels colors que conté la capçalera. Per tant serà una web on dominarà una base blanca de fons, i es jugarà amb el codi de colors per a cada botó, de manera que l'usuari identifiqui ràpidament la pagina en la que es troba.

## 15. Perfils d'usuari

Pel que fa a la web **ARTin** recordem que la propietària de la web tenia per objectiu donar-se a conèixer en el món de les manualitats i fer-se una bona reputació en el sector de manera a poder ampliar la venda tant de creacions pròpies com de serveis de formació.

A partir d'aquí es realitza el disseny de la web, on a més es busca que l'usuari tingui bastanta interacció i aportí comentaris i opinions sobre les creacions de la propietària i dels alumnes, i inclús publiqui, si ho desitja, les seves pròpies creacions.

El tipus d'usuari a qui va dirigida la web es un usuari interessat per aprendre a crear o bé que se sent atret per l'art i les manualitat.

Aquest tipus d'audiència acostuma a ser una audiència femenina i que vol dedicar part del seu temps lliure a les manualitats, a aprendre a fer les seves pròpies creacions aplicant les noves tècniques creatives.

La dona actual, mare treballadora o dona ( no mare) treballadora, d'entre 30 i 40 anys , que viu en una gran ciutat, no acostuma a tenir massa temps d'oci i el tipus d'activitats a les que dedicaria el poc temps lliure del que disposa acostumen a ser activitats relacionades amb la tecnologia, sortides en natura o esport. Aquest perfil d'usuari té també interès per l'art i la decoració. És un públic , que no està interessat en crear però en canvi sí que té interès en comprar productes de decoració que altres hagin creat. Valoren que siguin productes fets a mà i creats de manera artesanal. Disposen de connexió internet a casa i es desenvolupen fàcilment en el món tecnològic. Realitzen habitualment compres per internet, de llibres, roba, productes de decoració, les compres de supermercat, etc.....

Existeix un altre tipus de públic amb un tipus de vida més tranquil, majoritàriament, públic femení que viu en ciutats petites o pobles d'un tamany d'entre 14000 i 50000 habitants. Les persones interessades en les manualitats i l'art acostumen a ser dones casades, amb fills d'uns 12 anys mínim. Aquest perfil de dona, disposa de més temps lliure per poder crear i aprendre a fer les seves pròpies creacions. Les dones que assisteixen a classes de manualitats, pintura i de tot altre tipus de modalitats creatives, tenen una mitjana d'edat d'entre 38 i 65 anys. No són gaire habituades a la tecnologia tot i que si que fan un mínim ús d'internet per fer algunes compres, informar-se sobre noves tendències i agafar noves idees a aplicar en les seves creacions. En general aquest tipus d'audiència disposa de connexió d'internet a casa. Acostumen a ser els fills els que en fan més ús i també són els fills els que expliquen a la mare el necessari per desenvolupar-se mínimament per internet. Algunes d'elles són àvies que passen molt de temps amb els nets, perquè les seves filles treballen els agrada fer regals creats per elles mateixes.

Aquest públic vol estar informat de les noves tendències, i vol crear coses noves, amb noves idees, noves tècniques. Li agrada està informat de les darreres fires que es celebren a nivell nacional i assistir a aquelles que són properes a la seva ciutat. També li agrada veure que el taller d'art al qual assisteix està al dia, té una pàgina web, està al corrent de les darreres tendències creatives, a la web hi troba publicades les seves creacions.

El fet de conèixer millor el perfil d'usuari ens ajudarà a realitzar un Disseny centrat en l'Usuari, i disposar els continguts facilitant la seva interacció.

A continuació es realitza una personalització de cadascun dels perfils d'usuari identificats i així obtenir una descripció més rica que en ajuda a dissenyar la web per a aquestes persones que representen els nostres perfils.



## ANNA MIQUEL

Edat: 60 anys  
Domicili: Barcelona  
Professió: Professora de manualitats i belles arts.

### ***Estil de vida:***

Treballadora autònoma que ha creat la seva pròpia escola d'art.

Durant anys ha dedicat la seva vida a ensenyar manualitats i pintura.

El tipus d'alumnes de la seva escola, acostumen a ser mares d'entre 35 i 60 anys que volen dedicar el seu temps d'oci a desenvolupar la seva part artística que mai han tingut temps de descobrir. També hi ha alguna homes jubilats, però en aquests casos prefereixen aprendre pintura a l'oli.

A l'Anna li encanta estar al dia de totes les noves tècniques d'art que poden anar apareixent, es per això que assisteix a fires d'art amb certa freqüència i a més també assisteix com alumna a tallers puntuals de tècniques que desperten el seu interès.

Cada any realitza una o dues exposicions de les seves obres d'art i també inclou feines de les seves alumnes.

A casa disposa d'internet i realitza consultes sobre possibles tallers d'art, sobre cursos de manualitats, visita webs creatives que puguin aportar-li noves idees, etc....

No és una experta en tecnologia però sap moure's per internet i enviar i rebre correus, lo qual ja li dona una obertura al mon de la creació que li permet reciclar-se i actualitzar-se.

Encara no té la seva pròpia web però li agradaria poder tenir-ne una.



## MONICA CARO

Edat: 40 anys

Domicili: Caldes de Montbui

Professió: Comercial de laboratori.

### ***Estil de vida:***

Mare d'una nena de 9 i un nen de 5 anys. No li queda massa temps per ella

Té interès per tots els temes relacionats amb l'art. Dedicava el seu temps lliure a assistir a classes de dansa dos cops per setmana. Li interessaven els temes relacionats amb l'estètica, el disseny i tots els productes que tenen un toc original i artesà.

Acostuma a realitzar comandes per internet de productes de disseny per decorar casa seva; quadres, mobles restaurats, detalls de decoració, etc....

No és una gran experta en tecnologia però es defensa en lo mínim.

A casa disposa d'un iPad5, té un iPhone i un PC de taula. Utilitzen internet per fer consultes i algunes compres. No té costum de participar en foros, només utilitza el whatsapp. La Mònica tot i que té un compte facebook no el fa servir massa ni té costum d'utilitzar les xarxes socials.



## CAROLE MAURIN

Edat: 32 anys  
Domicili: Barcelona  
Professió: Psiquiatre

### ***Estil de vida:***

Mare d'un nen de 6 anys, et d'un segon més petit d'un any.

Treballa en un centre especialitzat en malats esquizofrènics.

La Carol es una persona molt creativa. Li agrada fer-se les coses ella mateixa. Sap cosir i les disfresses dels nens les crea ella cada any per carnestoltes. A més té una gran facilitat per qualsevol tipus de manualitat.

El seu marit té un negoci de SEO i li ha ensenyat a desenvolupar-se prou bé en el món de la tecnologia, per lo que la Carole està molt al dia tecnològicament.

Disposa de facebook, de linkedin, i twiteja amb freqüència. Comparteix els seus gustos amb els contactes de les seves xarxes socials. Realitza sovint compres per internet i a més dedica una mitjana de 2h al dia a navegar.

Com que té una gran afició a les manualitats consulta amb freqüència cursos per internet per aprendre a fer diferents tipus de manualitats. Com que és una dona ocupada i no pot comprometre's a seguir un cop o dos per setmana classes d'art, segueix cursos que troba per internet i això li permet organitzar el seu temps millor.

Li encanta el Scrap des de fa uns 7 anys. S'ha convertit en la seva gran afició a part de la fotografia, lo qual combina perfectament, per fer decoracions fotogràfiques.

Sempre que pot busca cursets de scrap, botigues on comprar material i assisteix a les fires quan sap que en fan alguna prop de la seva ciutat.



## SILVIA MOLINA

Edat: 38 anys  
Domicili: Barcelona  
Professió: Contable

### ***Estil de vida:***

La Silvia treballa de comptable en una empresa d'embalatges..

Té dues filles de 12 i 9 anys.

Es una gran aficionada a crear bijuteria, i poc a poc ha anat aprenent. Va començar assistint a un taller d'una fira de manualitat de Barcelona, molt reconeguda, CREATIVA. A partir de llavors va anar fent puntualment algun curs fins que va decidir inscriure's en una escola de manualitats , on assisteix dos cops per setmana.

Pero la Silvia es una persona inquieta que vol també aprendre altres tècniques relacionades amb la creació. Com que es desenvolupa prou bé amb la tecnologia, sempre busca si per internet fan algun curs.

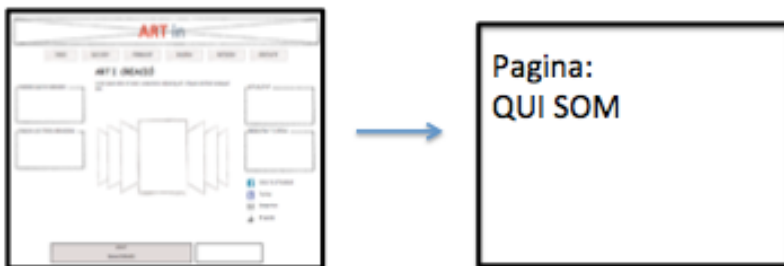
Forma part de foros de manualitats on participa activament.

## 16. Usabilitat/UX

Actualment hi han principalment dos factors a tenir especialment en compte alhora de dissenyar un “web site”; el seu contingut i el disseny de la interfaz. És tant important el disseny centrat en l'ús com el centrat en l'usuari per fer-li les tasques el més senzilles possibles.

Com ja hem anat mencionat durant el document, en aquest web, es busca la simplicitat tant en les diferents formes d'interacció amb l'usuari com en el **look&feel** de la web.

### Formes d'interacció



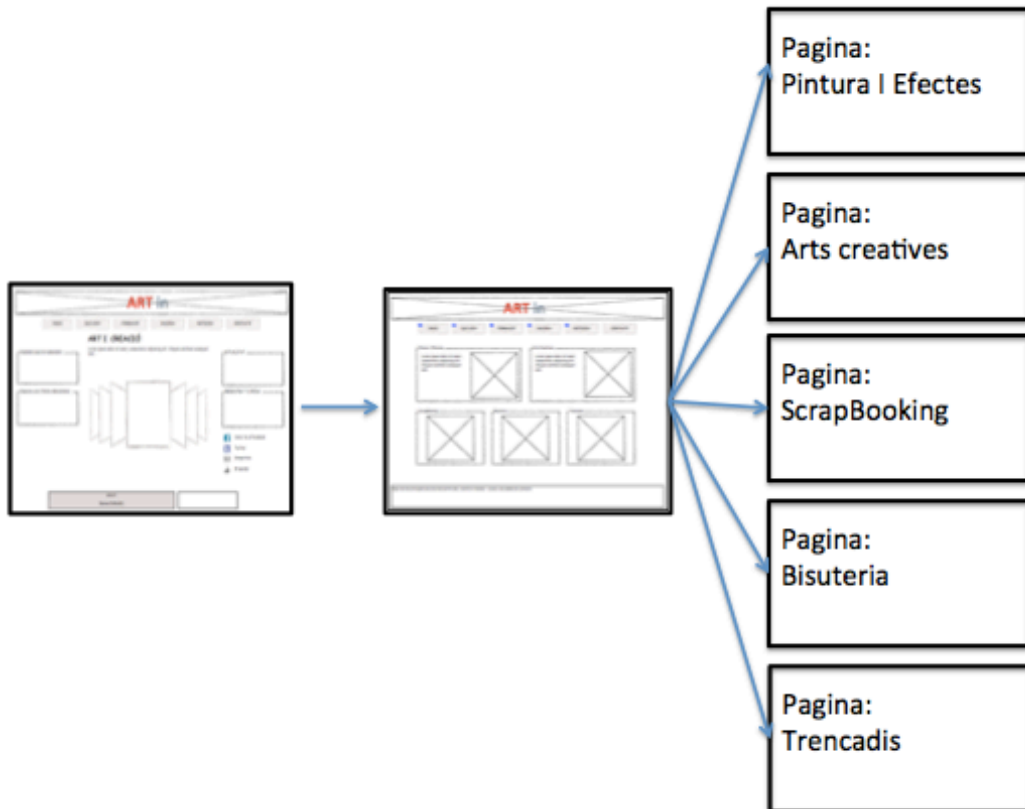
El visitant seleccionarà la opció “QUI SOM” de la barra de menús principal i s'obrirà una nova pagina on es descriu l'origen de l'empresa.



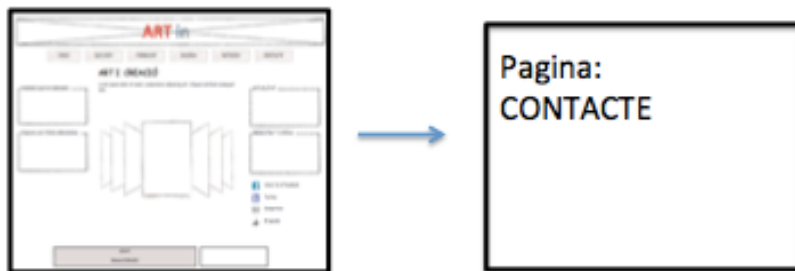
El visitant seleccionarà la opció “FORMACIO” de la barra de menús principal i s'obrirà una nova pagina on es descriu el tipus de classes que s'imparteixen.



El visitant seleccionarà la opció “NOTICIES” de la barra de menús principal i s'obrirà una nova pagina on es publiquen notícies que poden ser d'interès de l'audiència..



El visitant seleccionarà la opció "GALERIA" de la barra de menús principal i s'obrirà una nova pagina on es presenten les diferents tècniques amb les que es treballa; pintura i efectes, arts gràfiques, etc.... Cadascuna d'aquestes obra una nova pàgina on hi trobem imatges dels treballs realitzats amb cadascuna de les tècniques utilitzades.

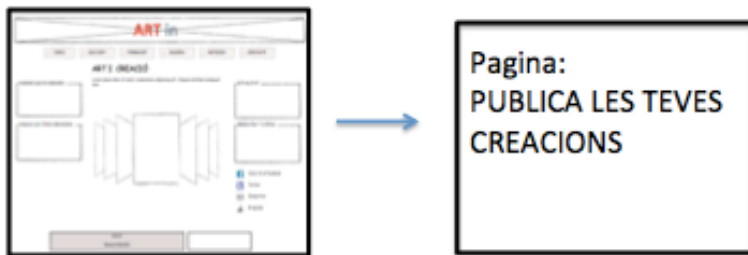


El visitant seleccionarà la opció "CONTACTE" de la barra de menús principal i s'obrirà una nova pagina on es troben les dades de contacte.





Des de la pagina principal també podem accedir a l'apartat Registra't i Opina. En aquest cas s'obrirà una nova pagina per fer el registre. Un cop fet el registra s'obrirà una finestra informant-nos que el registra s'ha realitzat correctament. I a continuació una finestra que ens permet publicar el nostra comentari. En cas de que el visitant ja sigui registrat aleshores, directament pot introduir el seu comentari.



El visitant un cop selecciona l'opció de "PUBLICA LES TEVES CREACIONS", aleshores arriba a una nova pagina que només si està prèviament registrat li permet publicar les seves feines.. Si no està registrat aleshores tornarà a la pagina de "Registra't". I només un cop finalitzat el registra podrà publicar les seves creacions

## Accessibilitat

Per l'usuari hi haurà diferents maneres sobre les que podrà accedir a la informació de la web, depenent del punt d'accés i del seu interès.

Des de la capçalera els diferents punts d'accés són els següents:

El logo i la capçalera es la primera imatge que veu l'usuari, es el seu primer contacte amb la web. Dona informació sobre ON ES TROBA i quin contingut li ofereix aquesta web.

Diferents llengües amb les que pot accedir a la informació.

L'usuari identifica amb rapidesa amb aquesta web i

Des del menú desplegable l'usuari pot accedir a les diferents pàgines sobre el tema del seu interès.

L'usuari que ja és membre, es a dir, que ja està registrat pot tenir un accés directe a la seva zona de fòrum o be al seu espai per publicar les seves creacions.

## Laterals

Aquests són dos punts d'interacció de l'usuari. Segons si té un interès creatiu o be consumidor de productes creatius, tindrà més interacció en els laterals o no.

Aquí també dependrà de si l'usuari és més o menys tecnològic

**M'AGRADA**  
Algunes de les webs que m'agraden.  
Dona-li un cop d'ull

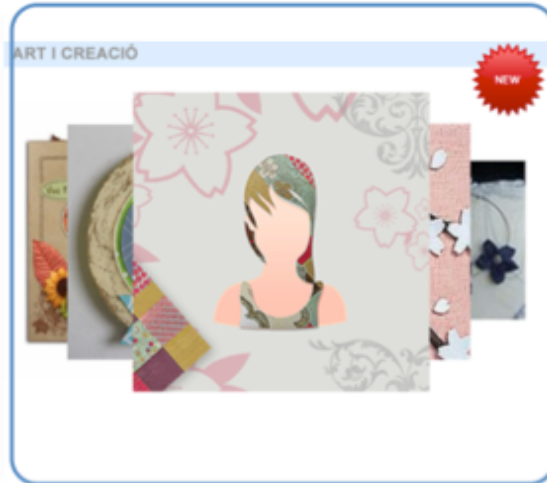
**LES TEVES CREACIONS**  
Registrant-te a la nostra web, formaràs part de la Comunitat creadora, i podràs disposar d'un espai on compartir les teves creacions, parlar pel forum, participar a concursos.

**ACTUALITAT**  
Du 02 abril 2013:  
**CONCURS**

**REGISTRA'T I OPINA**  
Fes-te membre i registra't, podràs aportar les teves opinions i publicar les teves creacions.  
Tens interès per una tècnica en concret?  
Fes-nos-ho saber!  
REGISTRAT

### Contingut Central

S'ha decidit que la part central de la web mostri el principal contingut de la web; les seves creacions. A partir d'aquest punt, si l'usuari és també un creador o es un comprador tindrà camins alternatius. Però el primer pas és veure que s'ofereix



← Es vol mantenir l'atenció de l'usuari avisant-lo quan hi ha noves creacions

### Social



Un dels objectius de la web, és fer-se una reputació i donar-se a conèixer al públic del sector. Els mitjans Socials permetran assolir aquest objectiu

## 17. Seguretat

Tot i que la nostra web no tingui un contingut de gran interès per hackers i pirates informàtics, no esta de més prendre certes mesures de seguretat que poden protegir-nos mínimament. Es tracta de certes mesures preventives que poden evitar qualsevol intent maliciós en vers la nostra web, mitjançant procediments senzills.

### 17.1 Plugin Askimet

A mida que la nostra web vagi creixent, pot aparèixer un problema de SPAM. Per protegir la nostra web del **SPAM**, una bona solució sembla ser activar el plugin antispam **Akismet** que ja està inclòs en la nostra versió de *WordPress* per directe.

Per poder activar-lo hi ha diferents plans de pagament. En el nostra cas encara no s'ha activat, però ho tindrem en compte si en un futur considerem que es necessari.

### 17.2 Còpies de Seguretat

Per evitar problemes sempre és aconsellat realitzar mensualment còpies de seguretat dels arxius i de la BBDD. Per aquest motiu, aquesta serà una de les mesures que es durà a terme. Es procedirà a realitzar una còpia de seguretat un cop al mes. Si es perden les dades per un problema en el hosting o per un atac de hacker, es podrà restaurar posteriorment sense problemes.

Aquesta és una tasca que es pot automatitzar a través de diferents pluguins que proposa WordPress:

- UpdraftPlus <http://wordpress.org/plugins/updraftplus/>
- WP-DBManager <http://wordpress.org/plugins/wp-dbmanager/>
- Snapshot Backup <http://wordpress.org/plugins/snapshot-backup/>
- Local Storage Cackup <http://wordpress.org/plugins/local-storage-back-up/>
- WP Complete Backup <http://wordpress.org/plugins/wp-complete-backup/>
- Backup Scheduler <http://wordpress.org/plugins/backup-scheduler/>

### 17.3 Altres mesures de Seguretat

- S'actualitzen els plugin de wordpress, per evitar possibles problemes que poden haver de seguretat.
- Els pluguins que no es facin servir, sempre serà millor que els desactivem, lo qual a més descarrega el nostre servidor.

## 18. Tests

Les proves han seguit diverses fases:

- **Proves unitàries de la plataforma (sense Plugins) en l'entorn de desenvolupament.**

És una prova molt senzilla per constatar el bon funcionament de WordPress en el host local MAMP, en la que es verifiquen les funcions d'administració i la creació d'algunes estructures, i canvis dels temes.

- **Proves de cadascun dels plugins**

Es confirma el bon funcionament de cadascun dels plugins instal·lats en el host local. Es verifica si el que es visualitza és el que s'espera com a funcionalitat del plugin. Per fer aquesta prova, desactivem els altres plugins de manera que cada vegada només tenim el plugin que volem provar activat.

Un cop s'han comprovat individualment els plugins, es verifica de nou el seu funcionament però amb tots els plugins activats.

- **Proves de tota la plataforma.**

En aquest cas es realitza la importació al host remot i es verifica si els continguts es mantenen sense canvis i si els plugins realitzen les funcions esperades.

En el nostre cas vam tenir molts problemes cada vegada que realitzàvem les importacions des del hosting remot. Hi havien estructures que no es mantenien, plugins que havien quedat desactivats, i altres problemes que vam anar resolent, però que ens van fer perdre més temps del previst. Tot i que es molt lent treballar directament dels del hosting remot, en alguns casos potser resulta més segur alhora d'evitar errors.

## 20. Requisits d'instal·lació/implantació/ús

WordPress es un CMS utilitzat principalment per la creació de blogs i de webs i un dels motius que ajuda al seu ús cada cop més extens és la seva facilitat d'instal·lació.

Els requeriments per la instal·lació de WordPress son els següents:

- PHP 5.5.3
- MySQL 5.5.33
- Apache html server

La versió de WordPress amb la que s'està treballant la creació de la web ARTin es la següent:

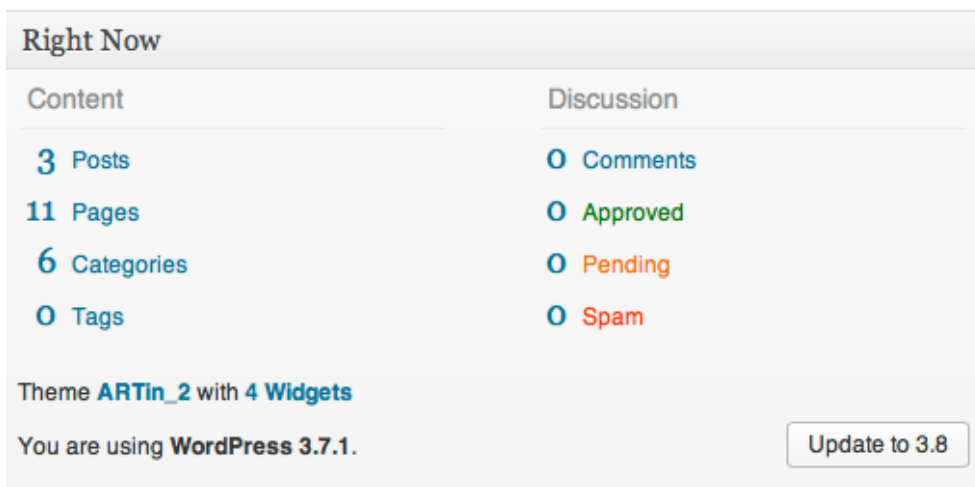


Figura 25: Versió WordPress utilitzada

En aquests moments ja tenim disponible la versió 3.8 de WordPress, però s'ha decidit realitzar l'actualització un cop ja s'hagi lliurat el projecte, per evitar possibles errors o sorpreses, ja que la versió ha sortit el 12 de Dec 2013. (<http://make.wordpress.org/core/version-3-8-project-schedule/> )

La plataforma es podrà administrar mitjançant navegadors com Mozilla Firefox, Internet Explorer, Google Chrome, Safari WordPress Opera.

Caldrà tenir en compte la instal·lació d'un client FTP per poder fer exportació de fitxers.

Els recursos tecnològics que s'han utilitzat pel desenvolupament del projecte son els següents:

- Pel desenvolupament del projecte s'ha utilitzat un Sistema de Gestió de Continguts (CMS) **WordPress**, com a plataforma de desenvolupament, la qual permet generar una estructura de suport (framework), per la creació, edició, gestió i publicació dels continguts.
- Com a servidor local s'ha utilitzat un **servidor MAMP** el qual està compost per
  - Un servidor Apache
  - Un servidor MySQL
  - Un llenguatge script interpretat PHP

- Servidor Remot a [WordPress.biz.nf](http://WordPress.biz.nf)

Estadísticas de alojamiento		
ID Cliente <b>1548561</b>		
Personal Hosting plan <a href="#">Actualizar/Renovar</a>		
Caducidad de la cuenta	09 Dec, 2014	<a href="#">Renovar</a>
Servicios	Total Disponible	Utilizado
Espacio en disco	Ilimitado	196.23 MB
Tráfico	Ilimitado	192.86 MB
Domínios	2	1
Subdomínios	5	0
Base de Datos MySQL	7	2
Base de Datos PostgreSQL	7	0
Cuentas de Correo	1000	0

Características de alojamiento de la		
Servicios	Estado	Action
Límite de tamaño de archivo	<b>DESACTIVADO</b>	
SMTP	On	
Versión PHP	5.2.17	<a href="#">Cambiar</a>
Información PHP	<a href="#">Ver</a>	<a href="#">¿Qué es esto?</a>
Versión MySQL	5.1	
Servidores de nombre	<a href="#">Ver</a>	<a href="#">¿Qué es esto?</a>
Rutas del sistema	<a href="#">Ver</a>	

Figura 26: Característiques del servidor remot

### Requisits d'Implantació.

El sistema disposa de dos tipus d'entorns, l'entorn de desenvolupament i l'entorn de producció.

**L'Entorn de desenvolupament** ens serveix per realitzar el desenvolupament del projecte en local amb una certa rapidesa alhora que ens permet realitzar les proves necessàries abans de passar a producció. Aquest entorn de desenvolupament consisteix en un servidor local MAMP el qual ens permet fer proves i dur a terme les diferents fases de desenvolupament de la web.

Figura 27: Entorn de desenvolupament

### Informació Hardware:

Nombre del modelo: MacBook Air  
 Identificador del modelo: MacBookAir4,2  
 Nombre del procesador: Intel Core i5  
 Velocidad del procesador: 1,7 GHz  
 Cantidad de procesadores: 1  
 Cantidad total de núcleos: 2  
 Caché de nivel 2 (por núcleo): 256 KB  
 Caché de nivel 3: 3 MB  
 Memoria: 4 GB  
 Versión de la ROM de arranque: MBA41.0077.B0F  
 Versión SMC (sistema): 1.73f66  
 Número de serie (sistema): C2QJ407ZDJWT  
 UUID de hardware: 6BEF15D3-A68A-5935-90F9-40F3F527EBF1

### Informació Software:

Versión del sistema: OS X 10.8.5 (12F45)  
 Versión del kernel: Darwin 12.5.0  
 Volumen de arranque: Macintosh HD  
 Modo de arranque: Normal  
 Nombre del ordenador: MacBook Air de Marina (2)  
 Nombre de usuario: Marina Torrent (marinatorrent)  
 Memoria virtual segura: Activado  
 Tiempo desde el arranque: 17 días3:23

**En l'Entorn de producció:** Un cop ja hem fet les proves en l'Entorn de desenvolupament i hem provat que tot sembla funcionar com previst, aleshores realitzem una exportació de la BBDD cap al servidor extern de manera que queda publicada la feina realitzada en l'entorn de desenvolupament. La majoria de vegades s'ha de retocar diverses petites parts que han quedat modificades.

#### Hosting features and settings:

Feature	Information
Hosting OS	Proprietary *nix
Perl version	5.8.4
MySQL version	5.1
Perl path	/usr/bin/perl
Sendmail path	/usr/local/bin/sendmail
CGI-BIN path	not required (You can run CGI, Perl scripts from any domain/subdomain folder)
Perl Modules	2900+ installed modules (Click <a href="#">here</a> to view the full list)
PHP Version	5.2.17 <a href="#">Change</a>
PHP.INI	<a href="#">Edit</a>
PHP Info	<a href="#">[View PHP5.2.17 Info]</a> <a href="#">[View PHP5.3.6 Info]</a>
Directory Protection	<b>Enabled</b> <a href="#">Disable</a>

Figura 28: Característiques del Hosting Remot contractat.



## 23. Bugs

Es llisten a continuació les dificultats o errors detectats durant el procés d'execució del projecte i que s'han anat corregint.

- Cerca de Plugins i widgets adequats. S'ha hagut de provar una gran quantitat de plugins i widgets per trobar la funcionalitat desitjada. Tot i que sempre hi ha una petita descripció de la funcionalitat que ofereixen sempre trobem diversos Plugins que poden tenir la mateixa funcionalitat.
- Resultats finals. Veiem que hi ha coses que encara es poden millorar, com el disseny, i sobre tot el registre d'usuaris que ara per ara encara no hem trobat la millor manera de fer-lo i no està en funcionament.

## 24. Projecció a futur

Aprofitant el fet que s'havia de lliurar un projecte de fi de màster i que jo tenia interès personal per aprendre WordPress/Joomla, vaig decidir que seria una bona oportunitat per poder realitzar al menys, una de les dues pàgines web que jo tenia dins dels meus projectes personals.

Pel fet que jo no dominava cap de les plataformes CMS disponibles i que el projecte disposava d'un temps limitat existia la possibilitat de no arribar a temps per finalitzar totes funcionalitats desitjades.

En el moment de fer la proposta de projecte al meu professor, Sergio Schvarstein Liuboschetz, ell ja va avisar-me de que existia la possibilitat de no arribar a temps per finalitzar totes les funcionalitats desitjades, sobre tot tenint en compte que hi havia un període d'aprenentatge a incloure en la planificació del projecte i que jo no tenia experiència com a programadora.

L'experiència ha estat molt interessant i tinc la intenció de continuar la feina. A nivell personal tinc també un altre projecte d'una altra pàgina web que també voldré iniciar un cop finalitzi aquest.

Les tasques que han quedat per fer o bé que s'han de millorar són les següents:

- **Registre d'usuaris.** Es tracta de crear un espai on els usuaris puguin publicar les seves creacions. Per això necessiten un accés per pujar els seus fitxers i un perfil d'usuari amb drets limitats. En aquest cas s'ha trobat un plugin que permet fer el Registre, però no s'ha tingut prou temps per comparar els diferents plugins que hi han per aquesta funcionalitat.
- **Disseny de la web.** Es desitjava poder realitzar pàgines amb formats diferents. No es volia que els laterals es repetissin a cadascuna de les pàgines de la web, sinó que es volia una plantilla diferent per cada pàgina. També hi han altres detalls a nivell de disseny que encara no s'han resolt; colors, botons, dissenys de les diferents seccions, etc.....
- **Temes WordPress.** A nivell de plantilles a utilitzar, es va dubtar molt abans de fer servir **Artisteer**, però el temps que es necessitava per comparar la quantitat de temes que podien adaptar-se a les necessitats de disseny de la web, era potser major que el de fer la pròpia plantilla. Així que es va decidir treballar amb una plantilla de creació pròpia, tot i tenir les seves limitacions.
- **Incloure vídeos.** Una de les millores que no seria complicada i que donaria una valor diferencial i més atractiu seria incloure a més de les imatges de les creacions, els vídeos tutorials per aprendre a fer algunes de les creacions que es publiquen. No caldria incloure el vídeo sinó que podríem crear un compte a youtube on podríem anar posant tots els vídeos i després redirigir, des de la web ARTin, cap al link de youtube per visualitzar els diferents vídeos disponibles.
- **eCommerce.** Una idea a molt més llarg termini, seria acabar convertint aquesta web en una eCommerce, de manera que cadascuna de les creacions de la propietària es poguessin comercialitzar a través de la web. Tot i que la idea no és fer una gran negoci d'això, però sí la de facilitar la venda dels productes que avui en dia es realitzen per encàrrec i que per tant només

arriben a través dels contactes “boca a boca”. Internet i la seva “**viralitat**” permetrien estendre el nombre total de possibles clients i potser podria esdevenir un negoci.


- **Idioma i multilinguatge.** Per poder ampliar el nombre d'usuaris que podrien tenir accés a la web ens agradaria poder disposar de la web en les llengües següents: català, castellà, francès i anglès.

## 25. Pressupost

En el nostre cas podem dir que no s'ha invertit un gran pressupost per diversos motius;

- Es tractava de desenvolupar per primera vegada una pagina web, i conseqüentment, s'ha seleccionat el hosting i domini més econòmics. Una vegada que la versió de la web ja estigui més avançada i més polida es canviarà de hosting i s'agafarà un domini més adient; .cat, .es o .com
- El Software i Hardware utilitzats no han tingut cap cost.
- Pel que fa a l'equip humà només s'han invertit les meves hores de feina. En el cas de tractar-se d'un projecte més professional, s'haurien d'haver dedicat dues o tres persones com a mínim, on una estaria més orientada al disseny i l'altre més orientada al desenvolupament de la web.

Per tant, només hem tingut les despeses de contractar un servei de hosting i del domini. Aquest servei s'ha contractat amb Biz.nf.

Name	Description	Period	Price
 Personal Hosting plan	Unlimited disk space, Unlimited traffic, Host 2 domains, Free .co.nf domains, PHP 5, MySQL 5, ASP.NET, Site Builder! <i>With the order of this hosting plan you get 1 FREE domain com/ net/ org/ biz/ info/ eu/ us/ co.uk/ org.uk/ be (transfer/registration) for 1 year!</i>	1 year	45.00 EUR (3.75 EUR/mo) <a href="#">remove</a>
<a href="#">Show Semi-Dedicated Hosting Plans</a>		<a href="#">change plan</a>	

Si afegim el cost del registre de domini [www.artincreacions.org.uk](http://www.artincreacions.org.uk) durant el període d'1 any.

Descripción	Precio por unidad	Cantidad	Importe
Hosting Services	€8,27 EUR	1	€8,27 EUR

Biz.nf Hosting es l'empresa distribuïdora del servei de hosting proporcionat per Attractsoft GmbH, registrat a Alemanya, Registration No.: HRB 7963 KI.

Si volem fer una estimació de costos partint de la base d'un cost hora d'uns 35€/h i fent una estimació de les hores dedicades i de la resta de despeses a tenir en compte, podrem obtenir una aproximació a molt alt nivell, que es mostra a la següent taula:

Concepte	Hores	cost €/h	Total
<b>DEFINICIÓ DEL PROJECTE</b>			
Proposta de projecte i acord	16	35,00 €	560,00 €
<b>ANALISIS I DEFINICIÓ</b>			
Planificació del projecte	20	35,00 €	700,00 €
Metologia	4	35,00 €	140,00 €
Documentació	96	35,00 €	3.360,00 €
<b>DISSENY</b>			
WireFrames	40	35,00 €	1.400,00 €
Navegació	20	35,00 €	700,00 €
Usuaris	16	35,00 €	560,00 €
<b>DESENVOLUPAMENT</b>			
Estudi d'eines i decisió hosting	40	35,00 €	1.400,00 €
Estructura i desenvolupament web	200	35,00 €	7.000,00 €
Continguts web	150	35,00 €	5.250,00 €
Verificacions i correccions	80	35,00 €	2.800,00 €
<b>HARDWARE I SOFTWARE</b>			
<b>SERVIDOR WEB I DOMINI</b>			100,00 €
<b>682</b>		<b>23.970,00 €</b>	

Taula 3: Taula de pressupost estimat a molt alt nivell

## 26. Anàlisi de mercat

Hem de tenir en compte que l'objectiu d'aquest projecte no és desenvolupar una web a partir de la qual es pretén fer negoci. Però no podem oblidar que el fet de tenir una web que ajuda en la creació d'una reputació en el sector de l'art i les manualitats, té un impacte directa en el nombre d'alumnes i en el nombre de comandes i consegüentment en els resultats del negoci.

S'ha fet un mostreig per internet i s'han analitzat els tipus de web que existeixen d'arts i manualitats i les seves diferències. S'ha analitzat:

- Que ofereixen les pàgines similars a la nostra?
- Que és el que ens agrada i que voldríem fer de manera similar?
- Quin és el seu valor afegit?
- Quants seguidors tenen?
- Que podem destacar d'aquestes webs?
- Quin nivell de qualitat (actual, tendències...) de la web tenen?

En els darrers 10 anys hi ha hagut un creixement respecte al nombre de pàgines webs existents, dedicades a les arts i manualitats. Entre les webs existents resulta difícil trobar webs amb un “*look&feel*” prou actual, i amb l'objectiu d'actuar com a galeria de les creacions alhora que buscar la interacció amb l'usuari. Les webs més cuidades i més actuals són normalment webs de botigues que ofereixen tallers de manualitats. Aquest és un concepte que ha tingut també un gran creixement en els darrers anys. Un exemple d'això és la franquícia **Fild'Or**, que està enfocada a les labors, però que forma part d'aquest concepte de “*botiga-taller*”, que ofereix tallers de labors a través del “Club de labors”. Aquest concepte de negoci és una bona idea ja que es **retro alimenta**, es a dir, que la botiga aporta clients que esdevenen alumnes i els alumnes alhora esdevenen clients dels productes de la botiga.

Els punts en comú que hem trobat en general en totes aquestes webs, és que són webs poc atractives per ser webs d'art, que resulten poc vistoses, i la majoria amb un estil molt poc cuidat.

Les webs que despunten i que realment es diferencien, resulten ser “Blogs” on trobem dins del producte algun punt tecnològic, com la fotografia o bé que la creadora és una persona molt vinculada amb la tecnologia i combina a la perfecció les arts tecnològiques amb les arts manuals. Un exemple d'aquestes webs, són les webs que hem posat com a links en la web de ARTin.

- <http://blog.holamama.es>



Figura 29: Blog Holamama

Aquest blog té dos objectius: un es mostrar les seves creacions i alhora donar a conèixer la seva botiga online on es comercialitzen les seves creacions. Son de les webs més professionals que hi han en el sector.

El disseny és molt bo, i s'identifica de seguida el tipus de contingut de la web tot i que no es veu de seguida que el que es busca es VENDRE.

- <http://sesmevesfeinetes.blogspot.com.es/p/tallers-portades-i-manualitats.html>

En aquest cas, també es tracta d'un Blog, però els alumnes son nens d'una escola, i es mostren les feines que van realitzant.

La imatge del blog es molt actual i amb un disseny molt ben treballat. Immediatament veiem que es infantil i que el seu contingut és creatiu.

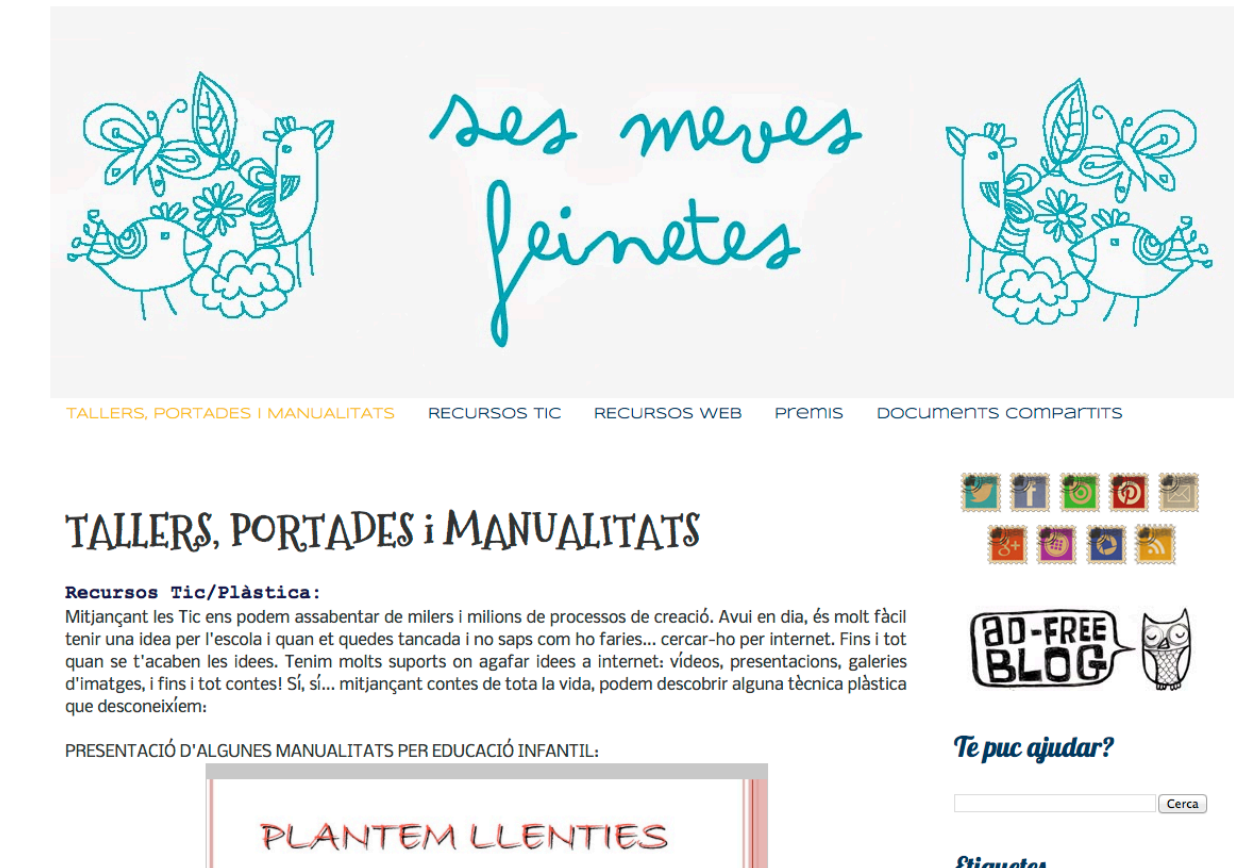


Figura 30: Blog Ses Meves Feinetes

- <http://facilysencillo.es/>

Aquesta és una de les millors webs que he vist. Des del meu punt de vista el disseny és perfecte. Els colors utilitzats, les fonts, l'estructura, la distribució del contingut, etc....

Té una tendència clarament de negoci, on s'exploten molt bé totes les possibilitats de mercat, tant presencial com mercat online. Disposen de vídeos a Youtube de manualitats, ofereixen tallers, comercialitzen els seus propis ebooks, etc...

La professora és alhora la creadora de la web, dels ebooks i de tots els altres productes que es comercialitzen. No es limita a una sola especialitat sinó que ha diversificat molt els seus productes.



Figura 31: Pagina d'Inici de la web "fácil y Sencillo"



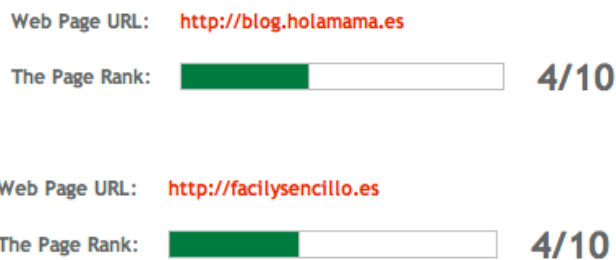
- <http://www.elrincondesonia.com/>

Es tracta d'una web més orientada a l'interiorisme, però dissenyada amb molt de gust i també combina diversos conceptes de negoci.



Figura 32: Exemple de la web "El Rincón de Sonia"

Per poder valorar si les webs son mes o menys conegudes pels usuaris, podem utilitzar eines que ens calculen el grau de popularitat que tenen ([http://www.prchecker.info/check\\_page\\_rank.php](http://www.prchecker.info/check_page_rank.php) ). Entre les webs que hem llistat, s'obtenen els següents resultats:



Web Page URL: <http://www.elrincondesonia.com/>

The Page Rank:  1/10

(the page rank value is 1 from 10 possible points)

Observant els resultats, veiem que les webs que obtenen resultats de major popularitat son també les webs amb l'estil que volem donar a la nostra web. Webs que tenen un valor afegit, webs que no només cuiden el producte que ofereixen sinó també la imatge que donen a través internet.

Ens quedarà treballar la nostra web marcant objectius que considerem que son els que fan diferents a aquests webs de la resta.

## 28. Conclusions

La idea de realitzar una pagina web feia temps que m'atreia. Sabia que el període de temps per dur a terme el TFM era curt i jo no disposava de tot el temps necessari per dedicar-li, però era conscient que encara que no tingués finalitzades totes les funcionalitats, l'esforç valdria la pena, perquè no deixava de ser un pas endavant en l'aprenentatge que vaig decidir iniciar amb el Màster d'Aplicacions Multimèdia.

Aquest projecte m'ha permès actualitzar-me en totes les eines de treball que intervenen en la creació d'una web. Eines per crear wireframes, eines com omnigraffe que combinen dibuix i tecnologia, eines que ens calculen el grau de popularitat, eines de tractament d'imatge com photoshop i fireworks, i principalment m'he iniciat en el mon de wordpress.

Ha estat per mi una nova experiència realitzar un Máster on-line i realitzar un Treball de Fi de Máster també online. Aquesta falta de costum en l'aprenentatge no presencial m'ha retardat en la resolució dels problemes tècnics. Problemes que es poden resoldre en dos minuts en el cas d'una classe presencial, he trigat dies en resoldre'ls. En aquests casos he hagut de dedicar molt de temps a cercar informació i llegir molta documentació fins trobar la millor manera de resoldre les dificultats que m'anaven sorgint. També he de dir que el consultor Sergio Schvarstein Liuboschetz ha estat de gran ajut en els moments de dificultats. Aquest ha estat per mi un entorn nou, en el que he hagut de trobar noves maneres de resoldre dificultats que resultaven ser noves.

A l'inici d'aquest projecte, em vaig plantejar desenvolupar moltes més coses de les que al final s'han fet, però ja sigui degut a problemes tècnics d'implementació, falta de temps, o inclús de coneixements, vaig tenir que deixar-les per més tard. Tot i que vaig tenir que reduir l'abast del projecte m'ha servit per identificar els meus punts febles i per prendre la decisió del que podia seguir fent i el que havia de deixar per més tard. Decidir què es prioritari davant de totes les possibilitats i fer-ho d'una manera eficaç ha estat també un aprenentatge interessant.

Respecte a la feina d'investigar altres possibles webs competidores, m'ha obert els ulls, i m'ha aportat en algun cas, noves idees sobre totes les possibilitats de negoci que hi ha en aquest camp i que fins ara no havia sabut identificar. Com combinant la tecnologia i l'art es poden arribar a fer coses molt interessants. L'eCommerce es per mi ara mateix l'assignatura pendent i el següent pas a seguir.

Durant el desenvolupament del projecte també he tingut l'oportunitat d'experimentar moments de gran motivació al anar descobrint totes les possibilitats que ofereix WordPress. La gran varietat de plugins que existeixen i la gran quantitat de funcionalitats que es poden arribar a realitzar. WordPress obre un munt de possibilitats per tots aquells que no som programadors però que gaudim amb la tecnologia encara que siguem simplement usuaris avançats.

He gaudit també veient com en un projecte senzill es pot arribar a recórrer de manera transversal tantes competències diferents.

El Treball e Fi de Màster ha estat per mi el resultat final d'un procés d'aprenentatge dels coneixements que s'han anat introduint en les diferents matèries i que el projecte ha permès de fer-los convergir. El projecte m'ha permès posar en pràctica, coneixements de disseny, de gestió avançada de projectes, i coneixements de diferents eines tecnològiques.

Tot i les dificultats ha resultat ser un treball molt gratificant que m'ha ofert una gran oportunitat per crear i gaudir aprenent a utilitzar noves eines.

# Annex 1. Lliurables del projecte

Llista de fitxers lliurats i la seva descripció:

- Memòria del projecte.
- Pàgina web: [www.artincreacions.org.uk](http://www.artincreacions.org.uk)
- Presentació del projecte.
- Presentació en vídeo.
- Autoinforme d'avaluació sobre l'ús de les competències transversals.

## **Annex 2. Codi font**

Atès que l'objectiu del projecte ha estat la creació d'una pagina web utilitzant el CMS WordPress, resulta obvi que el codi no és de la meva autoria, sinó que es tracta de codi generat automàticament pel gestor de continguts. Per aquest motiu es considera innecessari incloure'l en aquest apartat.

## Annex 3. Llibreries/Codi extern utilitzat

Es llista a continuació la informació corresponent als plugins que han estat utilitzats a la web ARTin:

- **Acunetix Secure WordPress:** <http://www.acunetix.com/websitesecurity/wordpress-security-plugin/>
- **Black Studio TinyMCE Widget:** <http://wordpress.org/extend/plugins/black-studio-tinymce-widget/>
- **cbnet Different Posts Per Page:**  
<http://www.chipbennett.net/wordpress/plugins/cbnet-different-posts-per-page/>
- **Contact Form 7:** <http://contactform7.com/>
- **EWWW Image Optimizer:** <http://wordpress.org/extend/plugins/ewww-image-optimizer/>
- **Google XML Sitemaps:** <http://www.arnebrachhold.de/redirect/sitemap-home/>
- **Lightbox Gallery:** <http://wpgogo.com/development/lightbox-gallery.html>
- **Meta Slider:** <http://www.metaslider.com/>
- **NextGEN Gallery by Photocrati:** <http://www.nextgen-gallery.com/>
- **TinyMCE Advanced:** <http://www.laptoptips.ca/projects/tinymce-advanced/>
- **WordPress Importer:** <http://wordpress.org/extend/plugins/wordpress-importer/>
- **WP Google Maps:** <http://www.wpgmaps.com/>

# Annex 4. Captures de pantalla

Captures de pantalla corresponents a la web d'ARTin: <http://artincreacions.org.uk/wordpress/>

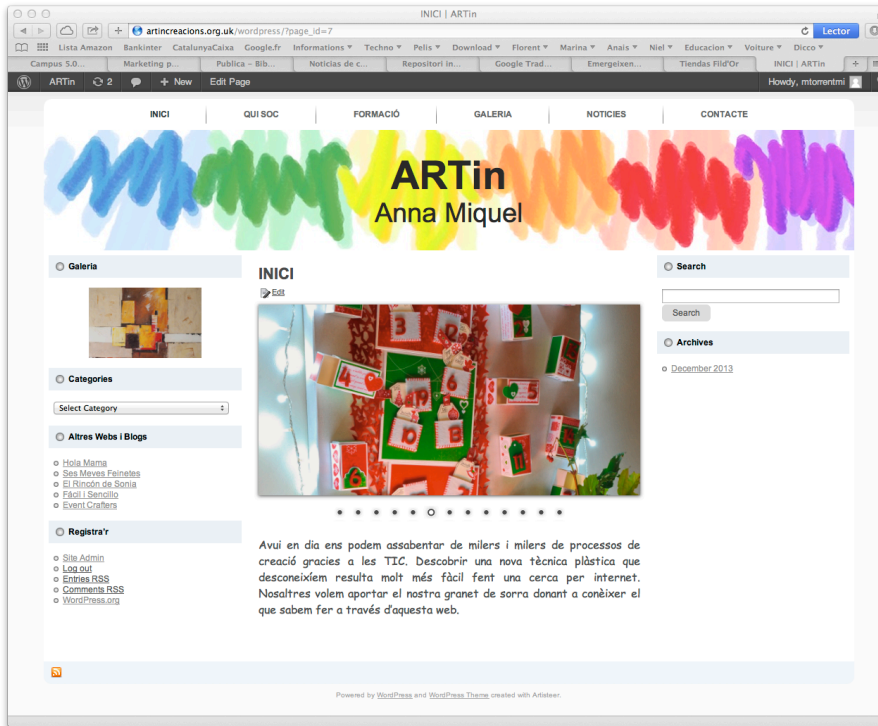


Figura 33: Pagina INICI

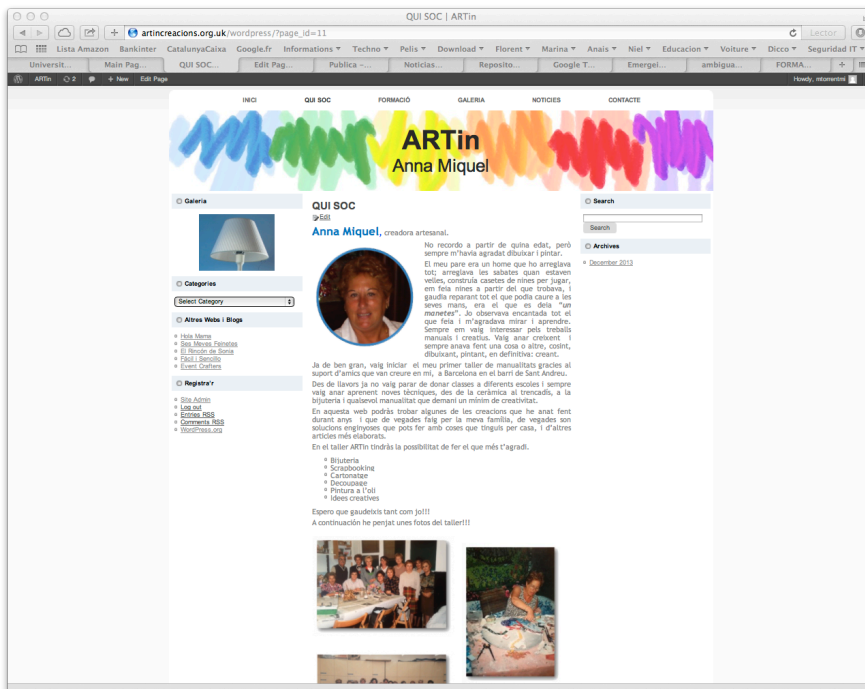


Figura 34: Pagina QUI SÓC



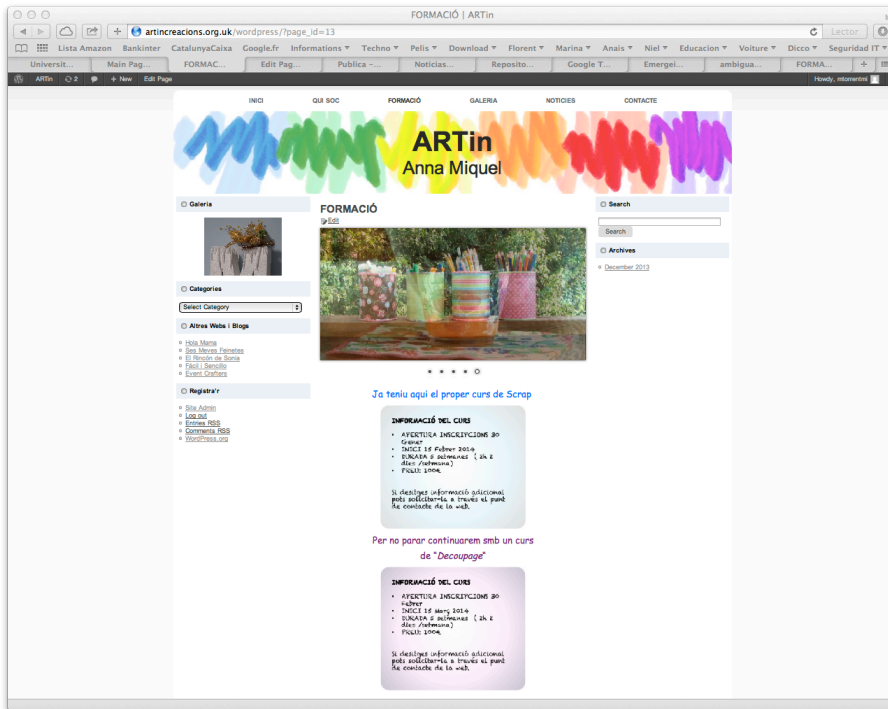


Figura 35: Pagina FORMACIÓ

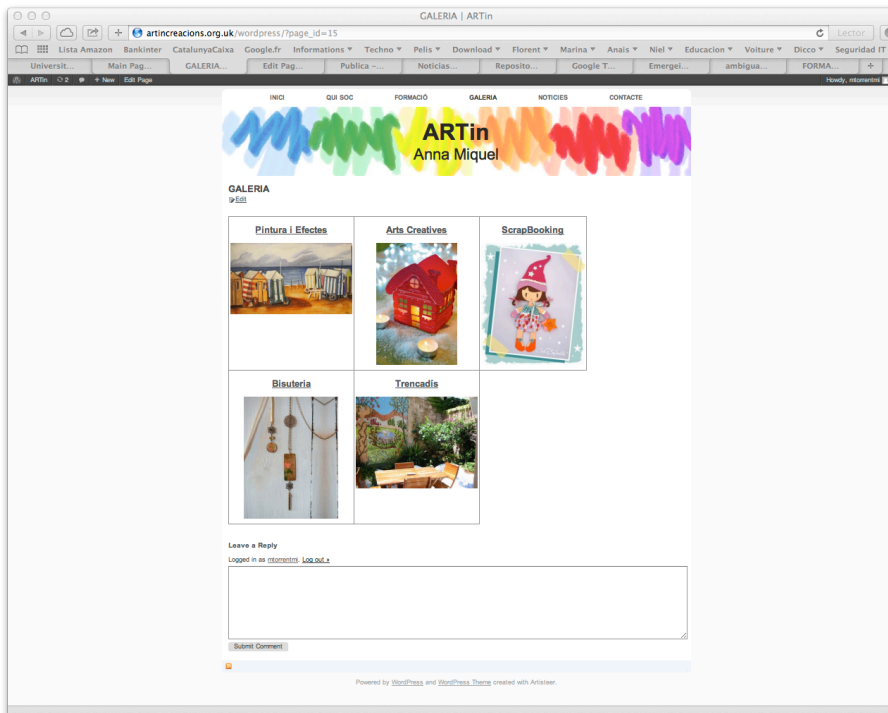


Figura 36: Pagina GALERIA

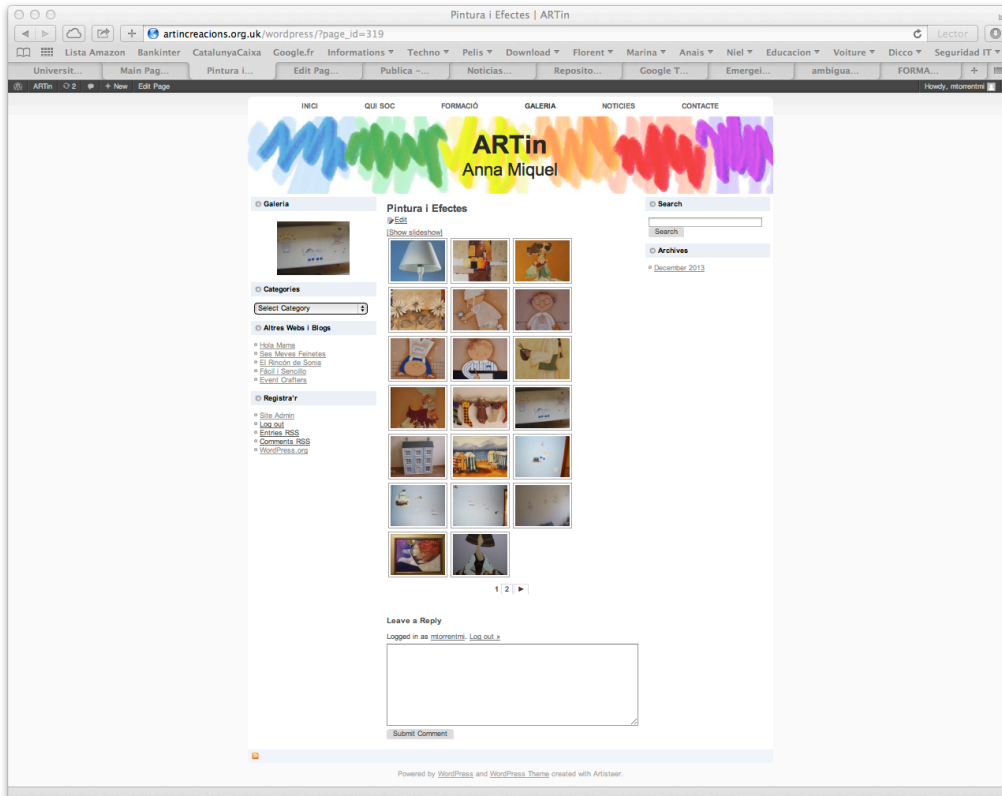


Figura 37: Pagina PINTURA I EFECTES

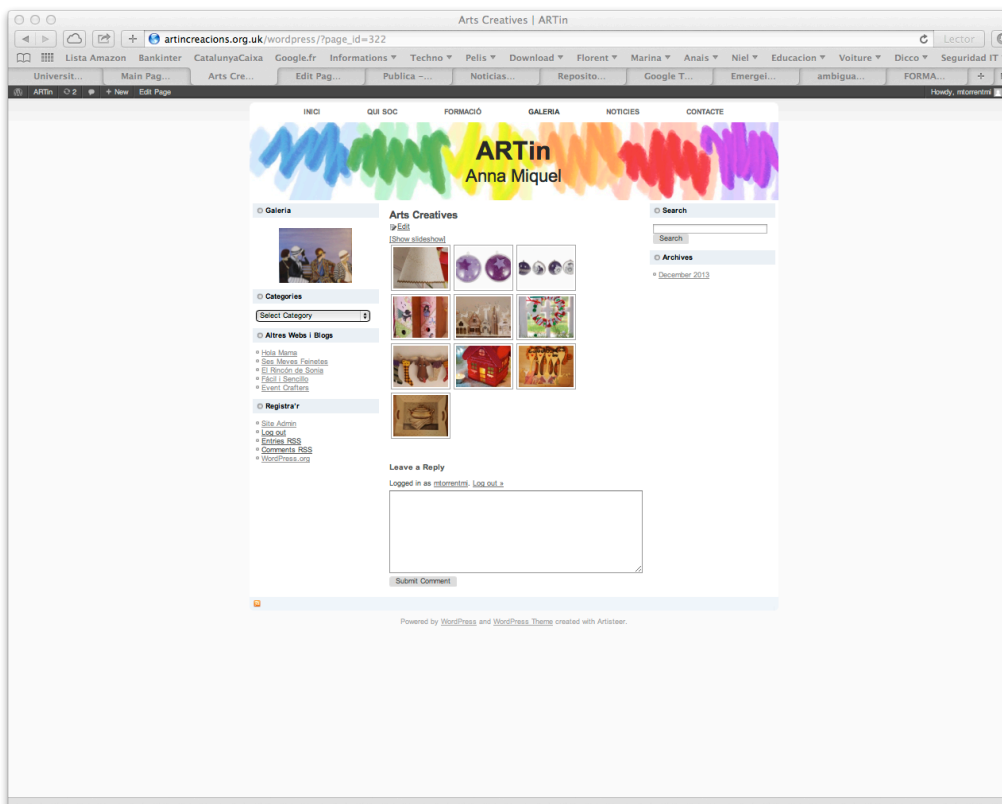


Figura 38: Pagina ARTS CREATIVES

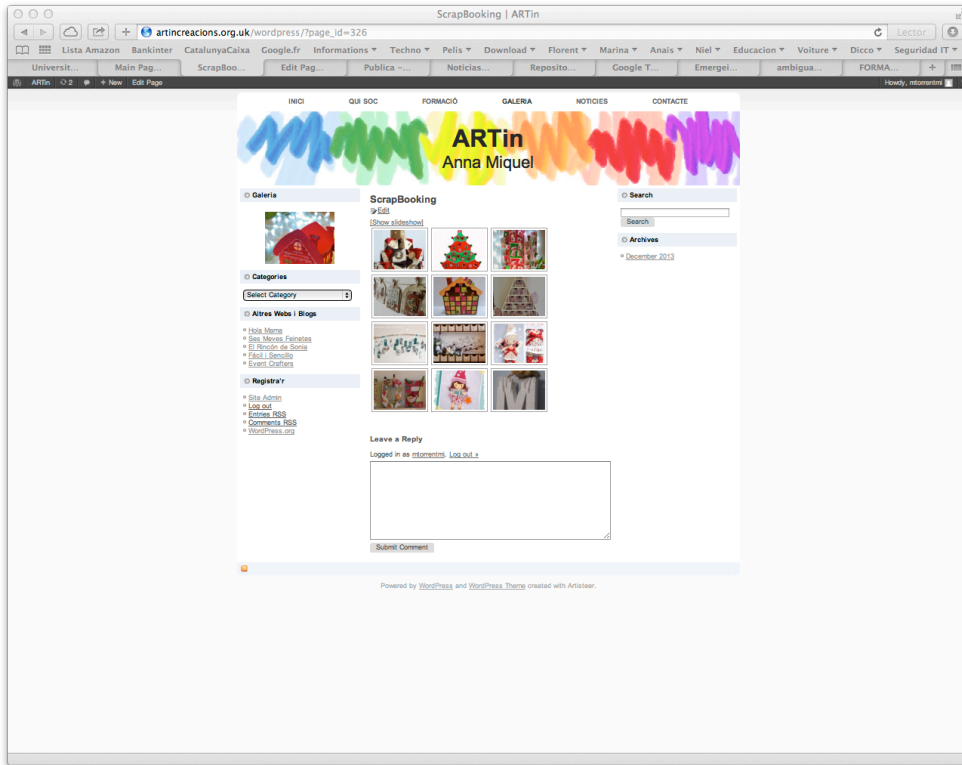


Figura 39: Pagina SCRAPBOOKING

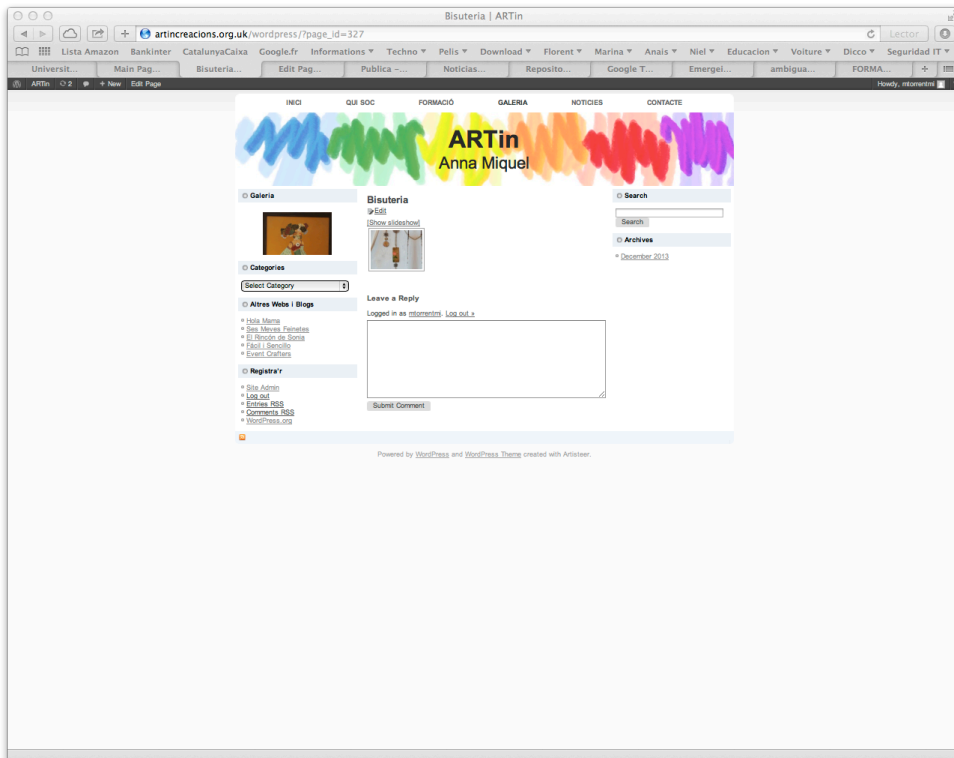


Figura 40: Pagina BIJUTERIA

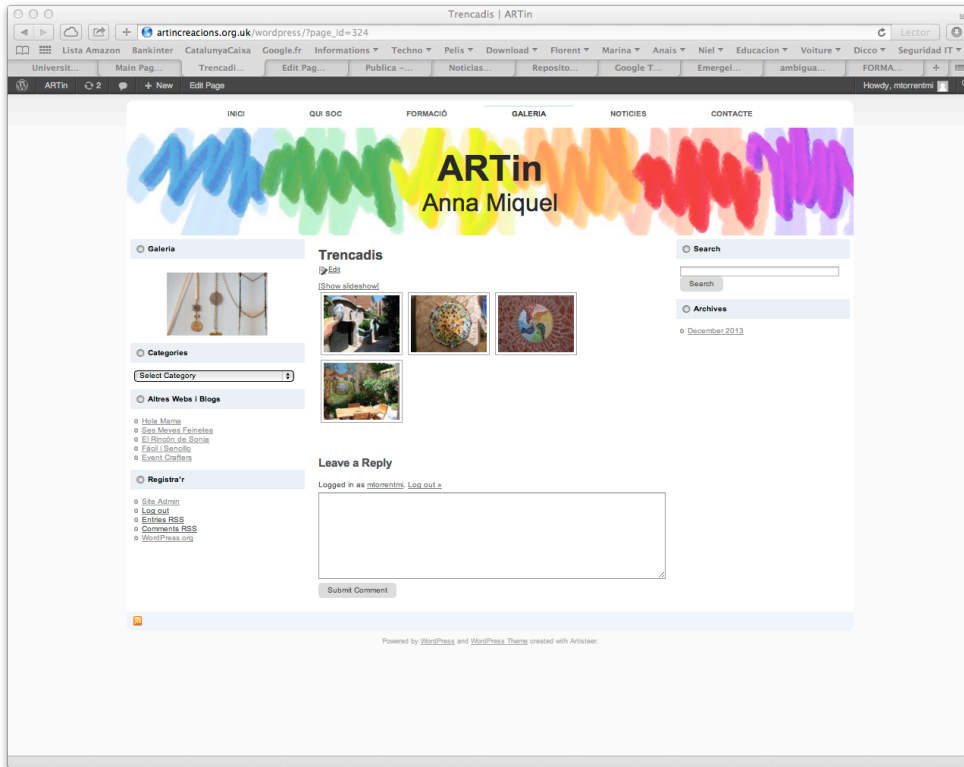


Figura 41: Pagina TRENCADIS

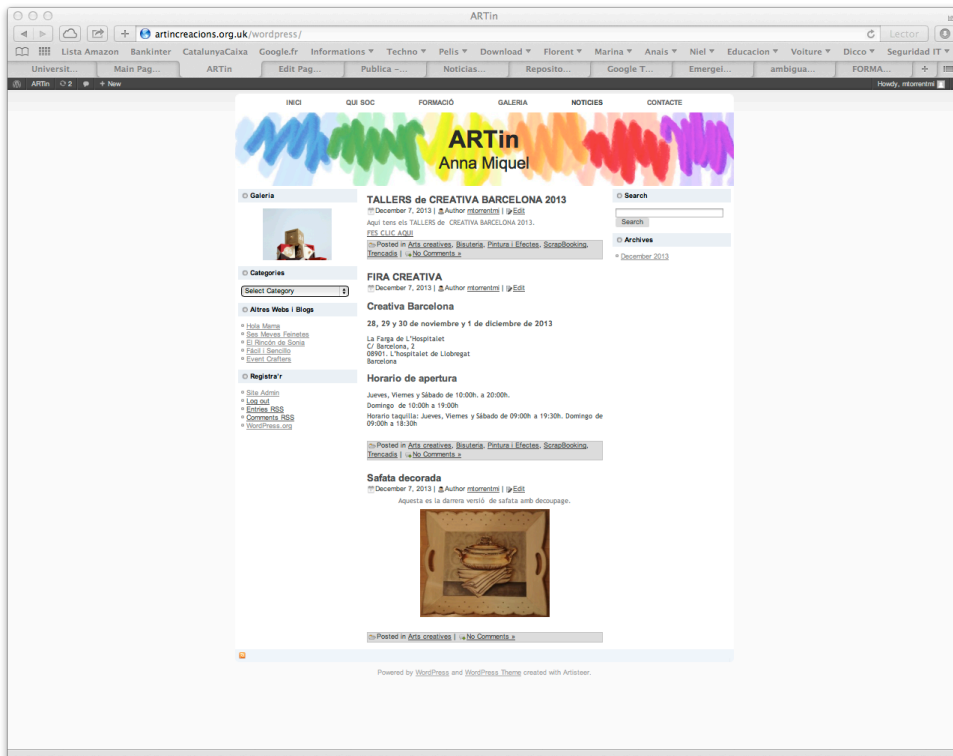


Figura 42: Pagina NOTICIES

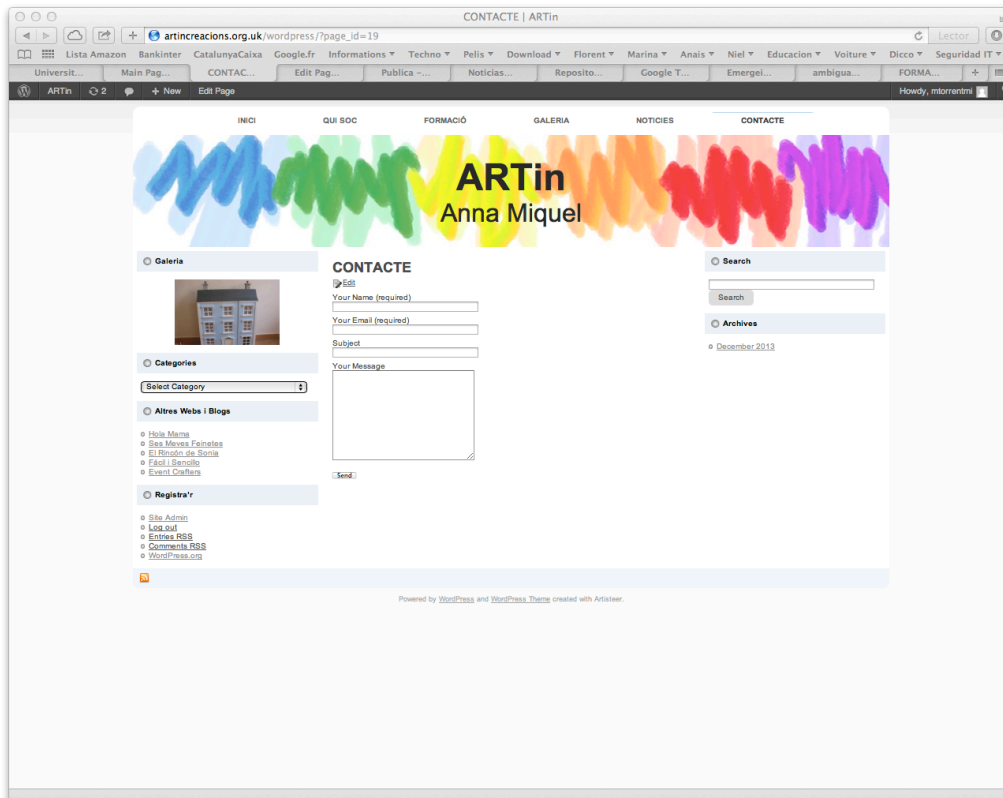


Figura 43: Pagina CONTACTE

## Annex 6. Llibre d'estil

Llibre d'estil que defineix la línia gràfica del treball. És recomanable incloure, entre d'altres:

- Logotips i anagrames.



La part del "logo" "ART", inicialment s'havia pensat que fossin vermelles, però veient que es desitja implementar la web amb tons clars, intentant aconseguir un "look" senzill i net, es va decidir de deixar-les en color blanc.

Devegades si hi ha massa blanc correm el risc de que la web sigui massa "vuida", massa aborrida. Per trencar el que hem fet es posar la segona part del nom "in" in un altre color. Sempre mantenint una hoogeneitat en els tons utilitzats.

Logotips en blanc i negre:



- Paleta tipogràfica i mida de fonts.

La forma de la lletra fixada es la trebuchet de mida 10, per tot el que es redacta dins de les pàgines.

**Trebuchet MS (14 pt)**

- Fons, icones i altres elements gràfics.

De moment encara no s'han dissenyat icones ja que es va trobar una web on es possible descarregar les icones o elements gràfics que necessitem en cada moment.

## Annex 9. Bibliografia

- Plataformes CMS: <http://www.pixelcrayons.com/blog/cms/top-8-most-usable-cms-platforms/>
- Comparativa CMS: <http://blog.suempresa.com/tabla-comparativa-wordpress-drupal-joomla.html>
- Comparativa CMS: <http://blog.suempresa.com/tabla-comparativa-wordpress-drupal-joomla.html>
- Joomla: <http://www.joomlaempresa.es>
- Drupal: <http://drupal.org.es>
- Instal·lar WordPress (MAMP) : <http://comohackear.wordpress.com/tag/mamp/>
- Instal·lar WordPress: <http://ayudawordpress.com/como-instalar-wordpress-en-mac/>
- Ajuda WordPress: <http://ayudawordpress.com>
- Codex WordPress: <http://codex.wordpress.org>
- Plugin WordPress: <http://wordpress.org/plugins/>
- Los Mejores plugins para WordPress:  
<http://ignaciosantiago.com/blog/wordpress/lista-de-los-mejores-plugins-para-tu-blog-en-wordpress/>
- Registro Usuarios WordPress:  
<http://desarrollando.com/blog/habilitar-el-registro-de-usuarios-en-wordpress/>
- Backups WordPress: <http://bitelia.com/2012/08/5-extensiones-wordpress-backups>
- Backups WordPress: [http://codex.wordpress.org/WordPress\\_Backups](http://codex.wordpress.org/WordPress_Backups)
- Seguridad WordPress:  
<http://ayudawordpress.com/que-permisos-poner-a-archivos-y-carpetas-en-wordpress/>
- WordPress Vídeo Tutorials: <http://startcompeting.com/tutorials/wordpress-tutorials/>
- Foros WP Español: <http://es.forums.wordpress.org>
- Cómo crear un sitio web con WordPress – 2013: <http://www.youtube.com/watch?v=bCuM8pxpGrl>
- Curso de WordPress: <http://www.formaciononlinegratis.net/curso-de-wordpress/>
- Videos gratis de WordPress: <http://www.videoswordpress.es>
- WordPress Plugin para video: <http://www.youtube.com/watch?v=jhT3UnFZOO0>
- Themes distintos para diferentes Paginas: <http://www.youtube.com/watch?v=jeryORKfGXU>
- Activar temas solo para un sitio (multisitio):  
<http://ayudawordpress.com/activar-temas-solo-para-un-sitio-multisitio/>
- WordPress Multisitio en 5 pasos: <http://cubillos.info/wordpress-multisitio-en-5-pasos/>
- Galeria imagenes en WordPress: <http://www.youtube.com/watch?v=Qe4Tvl-mGdw>
- Migrar local host a servidor remote:  
<http://pinceladasdesocialmedia.wordpress.com/2013/06/17/migrar-de-localhost-a-servidor-remoto-en-wordpress/>
- Configurar correctament el archivo .htaccess en WordPress:  
<http://www.labrujulaverde.com/2013/05/configurar-correctamente-el-archivo-htaccess-en-wordpress>
- Artisteer: <http://www.youtube.com/user/broxtechnology?feature=watch>

- 10 Mejores Plugins para Ingresar o Registrarse en WordPress usando Facebook:  
<http://www.fantastithus.com/10-mejores-plugins-para-ingresar-o-registrarse-en-wordpress-usando-facebook/#sthash.RVp48B7d.dpuf>