



Treball Final de Carrera_Llicenciatura en Humanitats

**Un model per a la gestió cultural municipal
Les arts visuals locals en revisió**

Autor: Ivan Serra Gutiérrez

Tutora acadèmica: Gloria Munilla Cabrillana

ÍNDEX

Presentació, tema, objectius.....	5
Capítol 1. Estudi inicial: marc teòric	11
Les arts visuals . Situació global i local.....	11
Models de gestió de l'art contemporani.....	28
Noves tecnologies aplicades a l'art.....	35
Capítol 2. Metodologia	42
Plantejament metodològic.....	43
Anàlisi de les dades recollides.....	45
Calendari de treball.....	47
Capítol 3. Estudis de cas	49
Presentació de les dades de recollides.....	50
Conclusions i anàlisi de les dades de l'estudi de públic.....	60
Capítol 4. Nou model de gestió	66
Pla econòmic de viabilitat.....	69
Recursos humans i materials.....	71
Difusió de la programació.....	73
Recursos didàctics	74
Infraestructura i espais expositius.....	76
Suport als artistes emergents.....	77
Capítol 5. Conclusions	80
Annexos.....	84
Agraïments.....	100

Presentació, tema i objectius

1. Presentació

El present treball neix de la intersecció dels àmbits acadèmic i institucional. Per una banda, a les darreries del trajecte de la llicenciatura d'Humanitats i per a l'assignatura de Recerca d'Humanitats, es va escollir la gestió cultural com a àmbit per a desenvolupar el Treball Final de Carrera (en endavant TFC). D'altra banda, aquest àmbit permetia vincular la tasca acadèmica del TFC amb el contingut del lloc de treball actual, gestionant les exposicions d'arts visuals de l'Ajuntament de Rubí, dins del servei de Cultura, al Museu Municipal de Rubí.

1.1. Introducció

Pel que fa a la gestió de les exposicions d'arts visuals dins del servei de Cultura, les atribucions desenvolupades al Museu Municipal es concreten en un seguit de tasques amb el següent contingut:

- *Logístic*, per tal de assegurar el muntatge i desmuntatge de les exposicions.
- *Preparatives*, de treball previ amb els artistes i tercers proveïdors per donar contingut concret a cada proposta dins dels espais i comptant amb els recursos dels que disposem.
- *Manteniment*, duent a terme un control de les instal·lacions per assegurar el bon funcionament dels equipaments i tractar d'arranjar tot allò que ho requereixi.
- *Difusió*, a través dels llistats de correus electrònics via e-mail, preparant les campanyes comunicatives i el seu contingut, mantenint al dia el contingut de la secció de la pàgina web municipal de sales d'exposicions i tasques relacionades.
- *Coordinació*, entre diversos serveis de l'Ajuntament que intervenen en els diferents moments de la preparació, muntatge i desmuntatge de les exposicions.
- *Administratives*, com ara la sol·licitud de subvencions, la tramitació dels documents comptables, l'elaboració de documents de seguiment, estadístics, informes i tots aquells que siguin necessaris per a la correcta gestió dels corresponents expedients.

Pel que fa la vessant acadèmica, la gestió cultural suposa una oportunitat idònia per adquirir coneixements competencials que enriqueixin les atribucions actuals i alhora representa una vessant pràctica que no es desenvolupa en cap assignatura del pla d'estudis. Així doncs, un treball de recerca

bibliogràfica significava perdre l'oportunitat d'enriquir ambdues vessants, l'acadèmica i la institucional, la teòrica i la pràctica.

En la mesura del possible, s'ha tractat d'incorporar al treball altres aspectes estretament relacionats, com ara el sociològic, el psicològic, la vessant d'història de l'art, la història de les idees estètiques, la imatge i la cultura, les institucions polítiques i l'educació, que complementen i resulten necessaris per aconseguir presentar una proposta final el més transversal possible.

Essent doncs, aquest un treball de tipus institucional, el projecte es desenvolupa sota la tutoria institucional del Director del Museu Municipal de Rubí, el qual supervisa els aspectes pràctics i institucionals de la proposta, i la tutoria acadèmica, Dra. Gloria Munilla Cabrillana, professora dels Estudis d'Arts i Humanitats de la UOC, la qual duu a terme la supervisió i orientació en tots aquells aspectes de contingut acadèmic del treball.

1.2. Tema

El tema objecte del treball ha patit un canvi respecte del primer plantejament del qual es va partir inicialment. En un primer moment s'havia centrat l'estudi en un sol equipament municipal, la Sala d'Exposicions Antiga Estació, que era, en aquells moments, l'espai principal de la programació d'arts visuals de l'Ajuntament. Actualment, i en virtut d'un conveni signat el mes de març d'enguany amb l'entitat l'Obra Social Unnim, aquesta centralitat s'ha desplaçat a la Sala d'Exposicions Aula Cultural, espai expositiu cedit per un període de cinc anys.

A banda d'aquest canvi d'ubicació conjuntural, al dur a terme la recerca i conforme es revisava documentació bibliogràfica (principalment aquella referent a gestió cultural i documentació estadística del propi consistori), es va detectar que la resposta a la pregunta inicial del treball (és possible oferir una sala d'art municipal de qualitat a la ciutadania de Rubí?) resultava insuficient per fer desenvolupar una proposta panoràmica i realista de la situació i que aquesta no havia de passar per la focalització en un sol equipament, sinó que cal a fer un plantejament més ampli i anterior: el qüestionament de la programació mateixa i de la gestió que es fa d'aquesta programació des de l'Ajuntament, la qual cosa ens condueix a saber si es possible implementar un nou programa d'arts visuals de qualitat a Rubí i, per extensió, a tots els equipaments municipals on es programin arts visuals. Per dir-ho d'una altra manera, s'ha elevat la perspectiva a un nivell estructural superior des d'on realment es pot resoldre la precària situació actual de les arts visuals a Rubí.

El projecte consisteix, així doncs, en el plantejament d'un pla de renovació integral per a la proposta de programació d'arts visuals al municipi de Rubí. En aquest sentit, el projecte es concreta en l'elaboració d'un pla director que abraci totes les línies de treball que es requereixen per a un projecte d'aquestes característiques, això és, el tractament de les següents necessitats:

- Econòmica
- Artística
- Infraestructura
- Pedagògica
- Política
- Recursos Humans
- Difusió

1.3. Objectius del projecte

Els objectius del projecte responen a grans trets a les diferents línies de treball esmentades i s'agrupen en objectius generals i específics. Són els següents:

Objectius generals

- Dotar a Rubí d'un nou model per a la gestió municipal de les arts visuals, un model marcat per la posada al dia, el dinamisme i la qualitat.
- Integrar els espais expositius municipals en la dinàmica cultural del municipi i contribuir a engrandir el teixit cultural local.

Objectius específics

- *Artístic*.- col·laborar de forma compromesa amb joves artistes locals de Rubí, promocionant nous talents i oferint-los un espai de creixement artístic únic a la ciutat.
- *Pedagògic*.- establiment d'una xarxa de treball estable amb el teixit educatiu del municipi, principalment a través de les escoles i instituts, dins de l'educació formal, i de l'Escola Municipal d'Art i Disseny, pel que fa a l'educació no formal. De la mateixa manera, posada en marxa de línies pedagògiques per a públic general i per a grups especialitzats.

- *Infraestructura.*- maximitzar els espais expositiu disponibles al municipi i adequar les propostes d'Arts Visuals a les diferents sales d'exposicions, fixant uns objectius concrets i definits per a cada espai en funció de les seves característiques tècniques i de les propostes expositives, per tal d'elaborar les corresponents programacions.
- *Política cultural.*- redefinir i establir les bases de la política d'arts visuals de la Regidoria de Promoció de la Cultura de l'Ajuntament de Rubí per tal d'adequar-la a realitat i actualitat artístiques de les arts visuals i oferir un servei en aquest sector cultural.
- *Recursos.*- tant humans com materials, per tal d'adequar l'estructura de gestió que ha de materialitzar la nova proposta de programació d'arts visuals municipal.
- *Difusió.*- aconseguir una plataforma de difusió eficaç que permeti el coneixement àgil i dinàmic de les propostes d'arts visuals municipals, així com afavorir un *feedback* que adequi progressivament el plantejament de les propostes expositives a les demandes dels usuaris dels diferents espais.

Finalment, el treball es presenta des d'una perspectiva eminentment acadèmica, tot i que s'ha elaborat tenint en compte en tot moment uns plantejaments de viabilitat pel que fa al seu desplegament en el si d'un servei de cultura d'una ens local. En aquest sentit, l'objectiu que millor defineix l'esperit de la proposta i que ha de guiar tot el treball és l'esmentat com a objectiu general: dotar a Rubí d'un nou programa d'arts visuals municipal marcat per la seva posada al dia, el seu dinamisme i la seva qualitat. La proposta final presentada suposa una trobada entre aquest objectiu i la realitat ciutadana i, alhora, una pretensió de millora d'aquest àmbit, que tant pot aportar a la vida cultural de qualsevol municipi.

Capítol 1. Estudi inicial.

Marc Teòric

1. Estudi inicial. Marc teòric

El present treball parteix de l'interrogant: és possible implementar un nou programa d'arts visuals de qualitat a la ciutat de Rubí? Per respondre a aquesta pregunta, cal analitzar primer certes premisses que ens ajudaran a entendre la necessitat d'aquest plantejament. No tindria sentit endegar aquest projecte si l'art en general i les arts visuals en concret no tinguessin un valor intrínsec que les fes mereixedores d'aquesta atenció.

1.1. Les arts visuals. Situació global i local

Les arts visuals representen un àmbit específic de l'art que, com tot els altres àmbits, té les seves característiques pròpies i presenta uns trets distintius molt concrets. D'aquestes particularitats neix el seu valor com a art representativa i de l'anàlisi de la seva història se'n desprenen els signes distintius que la fan diferent a la resta d'arts. Per veure tot això, cal partir d'un context més genèric cap a un de més concret, tot endinsant-nos en el fascinant món de l'expressió plàstica del darrer segle. És el que es desenvolupa en els següents apartats.

a) El valor de les arts visuals

L'activitat artística és quelcom inherent a l'evolució del gènere humà des dels seus inicis prehistòrics, on hi trobem les primeres manifestacions i, ininterrompudament, fins a als nostres dies tot al llarg de la història. La descoberta de l'entorn i l'interès en la seva exploració i comprensió han anat acompanyats de la necessitat de representar-lo gràficament, de reproduir-lo més rudimentàriament en un principi, de forma molt més complexa i elaborada segons evolucionaven les habilitats de l'espècie i es perfeccionaven les tècniques emprades en cada època i la funció que s'atribuïa a l'art. La faceta artística de l'home, doncs, canalitza la història de la humanitat des del seu bressol fins a l'actualitat i aquest fet constitueix el primer element a destacar per comprendre la importància de l'art en el context del present estudi.

L'art és un element definatori de les diverses cultures que s'han donat i que coexisteixen arreu. Tal com ho defineix l'historiador Peter Burke, la cultura és *un sistema de significados, actitudes y valores compartidos, así como de formas simbólicas a través de las cuales se expresa o se encarna*¹. Un sistema, un conjunt de convencions que al llarg dels segles s'han anat configurant, adaptant i reinventant segons les conjuntures del moment. Cal destacar l'element adaptable de la cultura al seu temps, ja que l'art no s'entén de forma separada del seu context, del que sorgeix i gràcies al qual ens arriba. En

¹ Furió, Vicenç. *Sociología del Arte*. Madrid: editorial Cátedra (2000). Pàgina 93.

² Notes extretes del cicle de conferències sobre l'art actual, sessió Claus per entendre l'art actual del dia 25 de gener de

aquest sentit, la professora i crítica d'art Pilar Bonet explica que l'art és política, ja que a través de les possibilitats formals del llenguatge l'art expressa el seu context històric concret. L'obra d'art no s'ha d'aïllar, sinó que s'ha d'entendre a partir de l'entorn on es dona i a través dels processos de creació propis de l'artista. Observar el seu context és essencial per entendre-la.² L'adaptació de l'art a la seva època històrica, com a factor destacable en aquest discurs, es explica detalladament per Vicenç Furió [2000, 92-99], el qual destaca la relació que art, ciència i tècnica han tingut des de bon començament, sobretot en èpoques de grans revolucions tecnològiques, com ara el Renaixement o la Revolució Industrial. L'art és fruit del seu temps i és alhora un reflex, testimoni directe de la història.

Interessa ara aturar-nos, pel que fa al procés adaptatiu que pateix l'art a través dels segles, en l'art contemporani, atès l'objecte d'estudi present: la programació d'arts visuals de l'Ajuntament de Rubí a l'actualitat. L'art contemporani neix amb les primeres avantguardes artístiques del segle XX, tal i com assenyala Lourdes Cirlot: *Se considera el fauvismo como primer movimiento de vanguardia, pues aunque la fecha oficialmente aceptada como la que marca su comienzo en 1905 sea la misma que señala el inicio del expresionismo alemán, durante los primeros años del siglo que antecederon esa fecha pudieron verse obras en las que ya se perfilaban los múltiples cambios que se iban a producir*³. En aquests moments es produeix un canvi de rumb decisiu en la història de l'art, encapçalat per Henri Matisse, i que suposà el trencament amb els cànons de bellesa i d'art que des de feia segles romanien intactes. Segons va explicar el mateix Matisse en l'obra *Notes d'un pintor*, la seva voluntat fou deixar enrere la imitació per passar a adoptar un art que expressés les sensacions. Aquest és un punt clau per entendre l'art contemporani actual, i alhora una altra de les premisses sobre la que es fonamenta el present treball.

En aquest moment, doncs, l'art posa uns nous fonaments que desencadenen tots els moviments artístics posteriors sorgits al segle XX. Expressionisme, cubisme, futurisme, dadaisme i surrealisme, per citar-ne els principals, tenen en comú la voluntat de trencar amb les formes tradicionals de fer art, unes formes antigues que es caracteritzaven per la perícia tècnica, la imitació dels models realistes i naturals i per la manca de subjectivitat. El segle XX posa l'artista en el primer pla de l'expressió visual i, segons avancen les dècades, l'art va responent a molts dels interrogants individuals i col·lectius que se susciten en les convulses i mogudes societats que varen viure la Primera i la Segona Guerres Mundials.

² Notes extretes del cicle de conferències sobre l'art actual, sessió Claus per entendre l'art actual del dia 25 de gener de 2012. Casa Soler i Palet, Terrassa, dutes a terme per la professora Pilar Bonet.

³ Cirlot, Lourdes. *Primeras vanguardias artísticas. Textos y documentos*. Barcelona: Editorial PPU, colección Observatorio de Vanguardias, núm.1. Tercera edición revisada (2011). Pàgina 13.

Apollinaire ens diu dels pintors cubistes que elaboren un art totalment nou, incipient, en vies de creació, i ens suggereix que la nova pintura ha de lliurar-se completament de la pintura anterior.⁴ Umberto Boccioni, en el camp de l'escultura futurista, ens explica que la renovació en el món de l'art no es pot donar sense renovar la seva essència, i afegeix: *no es sólo reproduciendo los aspectos exteriores de la vida contemporánea cómo el arte se hace expresión de su tiempo, y por eso la escultura tal y como ha sido entendida hasta hoy por los artistas del siglo pasado y del presente es un monstruoso anacronismo* ⁵. Tristan Tzara, en el seu *Manifest 1918* no pot parlar més clar pel que fa al trencament amb l'art anterior, fins i tot amb l'art contemporani, quan diu: *Así nació DADA * de una necesidad de independencia, de desconfianza hacia la comunidad (...) No reconocemos ninguna teoría. Estamos hartos de academias cubistas y futuristas; laboratorios de ideas formales*⁶.

Per finalitzar aquestes cites il·lustratives, André Breton escriu el Primer manifest surrealista l'any 1924 i, en aquest, fa un elogi a la bogeria com a estat favorable per a explorar l'esperit humà, un esperit que ha estat aniquilat per l'imperi de la lògica i la raó. Abraçant les teories freudianes com a font directa d'inspiració, Andre diu : *Creo en la futura armonización de estos dos estados, aparentemente tan contradictorios, que son el sueño y la realidad, en una especie de realidad absoluta, en una sobrerrealidad o surrealidad, si así se le puede llamar*⁷. Aquest són, doncs, els pensaments de les principals corrents artístiques que varen marcar un punt i apart en el món de l'art, a tots nivells, i que definirien tot l'art contemporani posterior, fins als nostres dies.

L'art contemporani, doncs, passa per una primera fase de ruptura, travessa tot una sèrie de progressions i adaptacions estilístiques i conceptuals amb els moviments fauistes, expressionistes, cubistes, futuristes, i arriba a un punt d'inflexió en el si del moviment dadaïsta. Aquest punt és Marcel Duchamp. Duchamp porta més enllà l'abstracció de l'objecte artístic i genera tot un seguit de polèmiques en relació al sentit d'obra d'art i la seva funció real. Amb la tècnica del *ready made* introdueix com a elements artístics objectes preexistents amb una utilitat determinada. Així doncs, l'entorn es converteix en un món per experimentar i apareix un nou axioma a tenir en compte: l'espectador, el qual, a partir d'ara, serà una part necessària de l'obra d'art.⁸ L'objecte manufacturat entra a escena i l'art contemporani canvia de llenguatge, de funció i de filosofia. Tot això es contextualitza dins de l'entorn sociopolític de constants canvis i revolucions que es succeeixen al llarg del segle XX, una mostra més que l'art és reflex necessari de la seva època.

⁴ Íbid. Pg. 64-65

⁵ Íbid. Pg. 89

⁶ Íbid. Pg. 103.

⁷ Íbid. Pg. 136

⁸ Vid. nota 2.

A partir de la segona meitat del segle XX i fins a l'actualitat, els estils que abracen l'art han evolucionat del braç del surrealisme i l'abstracció, tot adaptant-se als diferents llenguatges plàstics que els avenços tecnològics han anat permetent. Tècniques ara habituals com el videoart o les exposicions interactives representen un pas més en l'exploració de les possibilitats artístiques, però no s'aparten gaire, conceptualment, d'allò que va plantejar Duchamp al primer terç del segle XX. En aquest sentit, en una entrevista al diari el PAIS, l'escultor Richard Serra afirma que el món de l'art no ha renovat el seu llenguatge des de la dècada dels seixanta, i que actualment estem travessant una època de reacció i no de progressió.⁹ L'art sempre explora nous llenguatges, noves tècniques, nous camins per aconseguir la seva funció canalitzadora de la realitat en la que es dóna; ara bé, tal com hem vist, hi ha èpoques històriques en les quals la innovació és més prolifera i hi ha d'altres, com el moment present, en que s'estira d'una beta creativa anterior.

El valor de l'art en general i de les arts visuals en particular radica, doncs, en la seva qualitat representativa, d'estreta relació amb la seva època i amb el seu autor. Els artistes evoquen a través de l'art les sensacions de la seva realitat, del seu entorn, el qual traslladen d'una manera o altra, bé a través de la seva representació directa, bé a través de la plasmació de la reacció que en ells provoca la seva experimentació. Les funcions socials de l'art han variat al llarg dels segles i l'art té la qualitat innata de saber trobar sempre formes d'expressió contemporànies. Si tenim en compte aquests dos factors (relació amb el moment històric i adaptació) podem apropar-nos a determinar el valor de l'art i la seva importància en el si de qualsevol societat. L'art és font d'expressivitat individual i alhora plasmació d'un moment històric concret, és en sí i en tant que canal transmissor de la seva realitat. La cultura té en l'art un codi únic per expressar les idees i la realitat del seu entorn de forma visual, directa. En aquest context, l'art és un mitjà útil de comunicació entre els individus d'una societat, de qualsevol societat, doncs no hi ha societat on no s'hagi conegut alguna forma de representació artística. La història ens demostra, així, que l'art és un element necessari de configuració social dels col·lectius humans.

Tradicionalment, a Europa, l'art havia estat lligat a l'Església Catòlica i al poder polític, però a partir del s. XX l'art s'independitza, trenca les cadenes amb aquestes dues institucions, formal i conceptualment, i empren un nou viatge alliberant-se artísticament de la imitació formal i filosòficament de les idees artístiques precedents. Tant és així que cap altre segle havia conegut tants llenguatges i tècniques expressives diferents com s'esdevenen en aquesta centúria, només per anomenar-ne els més

⁹ Entrevista a Richard Serra "Dibujar con acero" EL PAIS, 28 de maig de 2011.

representatius: collages, ready made, frotatge, grattage, fumage, decalomania, cadàvers exquisits, happening, body art, art povera, land art, junk art, pop art, video art i computer art.¹⁰

b) Situació de les arts visuals a l'estat espanyol i a Catalunya

Vistes les tendències artístiques que van sorgir durant el segle passat, la realitat de la nostra cultura artística actual més propera és menys engrescadora del que podria semblar a priori. Per parlar de la situació global de les arts visuals i analitzar quin estat gaudeix aquest àmbit de la cultura, centrarem l'anàlisi en dos aspectes concrets de la seva realitat:

- L'oferta de les arts visuals
- El consum de les arts visuals.

Per parlar de **l'oferta de les arts visuals**, cal contextualitzar què entenem per arts visuals avui en dia: les arts visuals són el conjunt de realitzacions artístiques que podem percebre visualment i, dins d'aquestes, hi podem encabir tots els tipus de materialització possibles: pintura, escultura, arquitectura i tot tipus de subgèneres i arts aplicades. Les arts visuals recullen totes les expressions plàstiques que es puguin donar, en tot tipus de suport i per mitjà de qualsevol tipus de material. Alhora, en les darreres dècades aquestes expressions han trobat en les noves tecnologies un nou mitjà d'expressió que ha suposat l'aparició d'una enèsima subespècie d'art visual, el que podríem denominar a grans trets videoart o art de pantalles, que canalitza a través d'aquest instrument noves manifestacions artístiques. Però no només ens trobem amb aquesta nova forma d'art, sinó que també sorgeixen, a partir dels anys seixanta del segle passat, unes formes, podríem anomenar, més *actives*: els happenings o esdeveniments artístics, directament relacionats amb les perfoances o representacions. Aquestes formes de manifestar el fet artístic no fan més que anar una passa més enllà respecte la filosofia de trencament que s'esdevingué a la primera meitat del segle XX, tot i que servint-se de nous mitjans.

L'art actual, i l'art anterior a aquest, va lligat als fets socials i culturals contemporanis. Ens trobem així amb un fort component reivindicatiu en el seu tarannà. El creixement econòmic occidental, les desigualtats en termes globals, l'enriquiment de les grans fortunes, la precarietat laboral, la corrupció política, les contradiccions de l'estat del benestar,... són temes que trobem sovint com a *leit motiv* de moltes obres actuals. Poso com a exemple l'actual polèmica suscitada arrel de l'obra *Always Franco* de

¹⁰ Enumeració extreta de Bellido Gant, María Luisa. *Arte, museos y nuevas tecnologías*. Gijón: ediciones Trea (2001). Pàgines 21 a 32.

l'artista Eugenio Merino, exposada a la darrera fira d'art contemporani ARCO 2012 de la Comunitat de Madrid. L'exposició d'aquesta obra alhora reivindicativa i política, suposa un clar exemple de la intencionalitat de l'art actual: la provocació i el desafiament.

Segons ens explica el productor artístic Jorge Luis Marzo¹¹ l'art actual pateix un curiós fenomen social segons el qual l'obra artística es entesa per la societat com a quelcom que es dona dins d'un context determinat: els museus i les galeries d'art. Dins d'aquest context, tot l'art, inclús el més extrem i desafiant, es molt més acceptat que aquell que es pugui donar fora. Sembla ser que l'art desactiva la seva càrrega reactiva si el trobem dins de la sala d'un museu, actuant aquesta sala com a context en el que acceptem millor l'art, segons l'imaginari col·lectiu. Els mitjans de comunicació i Internet han possibilitat la sortida de l'art de les sales però, tot i així, la societat s'hi ha acostumat i contempla ja aquest mitjans com a context normalitzat de transmissió cultural. Tot un seguit de propostes artístiques que s'han donat en els darrers anys, com ara les performances, l'intrusisme artístic o les flashmobs han nascut precisament com a intents de descontextualitzar l'art, de presentar-lo fora del seu embolcall esperat i de provocar una reacció i una atenció sobre el contingut del fet artístic. En aquesta direcció, podem dir que una bona part de l'art contemporani actual està carregat de sentit conceptual que apunta a la reivindicació política i social de realitats que es perceben com a injustes i denunciabls a través de l'art.

El segon punt a tractar dins d'aquest apartat, el **consum de les arts visuals**, no s'entén sense analitzar primer com actua la lògica de l'oferta de les arts visuals als nostres dies. Hem vist que les propostes artístiques més arriscades surten de la galeria per trobar a l'espectador sigui on sigui i a través de qualsevol mitjà. Què genera aquesta necessitat? Per què l'art ha de sortir del seu espai expositiu tradicional per fer-se veure? Si veiem quin és el consum d'arts visuals a l'actualitat podem arribar a entendre aquesta necessitat.

Començant per l'estat espanyol, *La encuesta de hábitos y prácticas culturales en España 2010-2011* ens dona un panorama estadístic detallat pel que fa al consum d'art en aquest àmbit territorial:

- Un 30,6% de la població investigada ha visitat un museu en el darrer any. Només un 13,6% ha visitat una galeria d'art.

¹¹ Notes extretes del taller "L'art fora de si" impartit els dies 10, 17 i 31 de març al centre d'art contemporani Can Felipa, de Barcelona, impartit per Jorge Luis Marzo.

- Un 92,2% dels visitants anaven al museu per oci o entreteniment, mentre que un 7,8% ho van fer per estudis o en relació amb la seva professió. Aquesta estadística quasi no varia pel que fa a les galeries d'art.
- Un 52% de les visites es varen fer a un museu en cap de setmana o festiu, i un 48% en dies entre setmana. Les galeries d'art inverteixen aquest percentatge en un 46,3% pels caps de setmana i festius i un 53,7% pel que fa a dies laborals.

Per acabar d'adobar aquestes estadístiques, pel que fa a les galeries d'art, no es recullen diferències respecte les estadístiques del període 2006-2007. En definitiva, les galeries només són freqüentades, a nivell estatal, per un 13,6% de la població segons la informació recollida pel Ministerio de Cultura, cosa que dona una primera lectura força negativa dels hàbits de consum de les arts visuals a territori nacional. Passem doncs a l'àmbit autonòmic.

Per cercar una referència pel que fa als hàbits de consum d'arts visuals en territori català ens hem de conformar amb les dades més recents que el Departament de Cultura de la Generalitat ofereix, això és, les del període 2006. En aquest informe s'estableixen les següents xifres d'assistència a exposicions d'arts visuals:

- Del total d'assistents a museus, exposicions i monuments, tenim les següents taxes de visitants:
 - Assistència a museus: 48,4% de la població
 - Assistència a exposicions, galeries d'art: 37,7% de la població

D'aquest 37% de la població, les dades més destacables que hi trobem són:

- Un 48,1% són homes i un 52,9% són dones
- Un 37,3% tenen estudis secundaris, un 31,6% estudis superiors i un 26,3% estudis primaris.
- Un 57% són persones ocupades, un 16,2% són jubilats i un 12,2% són estudiants

A partir del 2006, la Generalitat no ha tornat a publicar dades de consum cultural actualitzades. El que trobem estadísticament actualitzat, però, són dades relatives a les característiques tècniques de les galeries d'art a Catalunya, dades que no s'inclouen en el present estudi ja que no són pertinents a l'objecte d'interès.

D'altra banda, és el Consell Nacional de la Cultura i les Arts (CONCA), organisme depenent de la Generalitat de Catalunya, el què s'encarrega d'elaborar l'anomenat *Informe anual sobre l'estat de la*

Cultura i de les Arts a Catalunya, on trobem una valoració de la situació dels diferents sectors culturals del territori. L'informe consultat és el corresponent a 2011.¹²

D'aquest informe cal destacar diversos fragments, en tant que sistematitzen perfectament l'estat actual de la situació del sector a Catalunya. El primer d'aquests fragments fa referència als les virtuts i factors positius en la diagnosi del sector:

Les arts visuals configuren un sector professional actiu i divers, amb una gran capacitat d'autogestió d'iniciatives i d'adaptació a noves circumstàncies i a contextos socioeconòmics canviants. (...) Actualment, a Catalunya hi ha una borsa important de creadors i gestors culturals de nova generació altament qualificats i imbricats en xarxes de treball a escala nacional i internacional (...). Es viu un bon moment creatiu i alguns artistes s'estan situant en bona posició dins de l'escena internacional. (...) A banda de Barcelona, el territori segueix generant iniciatives de promoció de la creació artística mitjançant l'aparició de petits espais disseminats de caràcter públic o privat, que a mitjà i llarg termini poden dotar de més solvència aquest sector, així com donar-li més rendibilitat social.

Com a segon aspecte a destacar de l'informe, s'indiquen els dèficits que arrossega el sector, els quals semblen ser, principalment, la manca de cohesió del global del sector i la precarietat de l'àmbit públic:

Els dèficits principals són l'atomització del sector i la descoordinació dels agents principals. Això és degut a la manca d'un sistema de les arts visuals, que no s'ha estructurat mai, bé per incapacitat del mateix sector, bé per la manca de polítiques públiques, que han posat l'atenció en les grans infraestructures més que a donar suport a un teixit d'iniciatives capaç d'equilibrar les relacions entre els agents públics i privats (...) La falta d'espais de difusió de caràcter públic i la precarietat amb què han viscut els espais d'art i centres d'art dependents dels ajuntaments els darrers temps, no ha permès generar una dinàmica de coproduccions o intercanvi amb altres centres de l'Estat espanyol o d'àmbit internacional. (...) Les dificultats amb què es troben els artistes de mitjana carrera o trajectòria són enormes, (...) La falta de complicitat dels mitjans de comunicació és un altre dèficit endèmic. Els mitjans de comunicació de titularitat pública menystenen l'art contemporani, que hi té una presència residual i anecdòtica, i en rep un tracte poc professional.

Finalment, com a mal endèmic, sembla advertir-se una desocupació sistemàtica de les arts visuals per part de les administracions públiques, les quals no presten l'atenció que aquestes mereixen i releguen aquest sector a un segon pla en les programacions culturals. Segons diu el mateix informe:

¹² Dades referents a 2010 i a part de 2011, ja que a data de tancament del present estudi no ha estat publicades encara les dades corresponents al còmput total de 2011.

El desequilibri de la inversió pública en arts visuals respecte d'altres sectors, sobretot en equipaments, però també en activitats, si es compara amb les arts escèniques, és massa evident. En arts visuals es concentra tot l'esforç en equipaments de referència que descuiden la faceta de vertebradors, la qual cosa genera encara més desequilibri. La interlocució amb l'Administració no ha estat sempre àgil i sovint ha arrossegat una actitud bel·ligerant que ha generat conflictes en l'esfera pública.

Tot i les dificultats que travessa el sector, l'informe també destaca positivament algunes accions concretes, com ara l'impuls en la creació del Canòdrom de Barcelona i l'obertura de diversos centres al llarg de la geografia catalana com ara el Centre d'Arts Visuals d'Amposta o el Centre d'Arts Contemporànies de Vic. Es destaca, finalment, el sorgiment de diversos centres de gestió autònoma dedicats a la creació emergent, a la necessitat de tractar de forma diferenciada a la resta el sector de les arts visuals i d'alfabetitzar a la població en aquest sector, atesa la manca de familiaritat causada per la poca i insuficient presència de les arts visuals en el sistema educatiu actual.

c) La situació actual de les arts visuals al municipi de Rubí

Les arts visuals com a expressió artística al municipi de Rubí són un camp que pateix enraderiments estructurals pel que fa a la situació de molts altres municipis que han confiat en aquesta branca de l'art contemporani amb més força i decisió. L'activitat artística local gira al voltant de dos grans eixos que la vertebraven i defineixen: la iniciativa privada i la pública. Tot i que, a grans trets, les fonts artístiques siguin les mateixes en ambdós casos, les formes de gestionar i canalitzar aquestes propostes artístiques són molt diferents segons s'incardini en un d'aquests dos eixos o en l'altre.

En un primer esglaó de la situació, cal analitzar la **iniciativa privada** i la seva major o menor incidència en la dinamització de les arts visuals al municipi. Rubí té un teixit associatiu molt important que representa el motor de les iniciatives culturals locals. Al seu voltant es vertebrava l'activitat administrativa de l'Ajuntament en aquest sector. La iniciativa privada i associativa de la ciutat es pot agrupar en:

- a) Col·lectius, entitats i associacions ciutadanes.- representen aquesta tipologia la majoria d'entitats culturals de Rubí. Amb l'habitual figura de l'associació trobem la gran representació de la cultura artística local. Són entitats la majoria inscrites al Registre d'Entitats Ciutadanes (REC) i que sol·liciten anualment una subvenció municipal, en funció de les seves activitats, i diversos ajuts en infraestructures i equipaments. Per destacar algunes associacions estretament vinculades amb les arts visuals, cal mencionar:

- Grup fotogràfic el Gra (fotografia)
 - Col·lectiu la Claraboya (que aglutina representants de diverses arts plàstiques)
- b) Entitats privades.- hi ha diverses entitats que des de la iniciativa privada duen a terme activitats vinculades amb les arts visuals. Cal destacar, en aquest grup d'entitats:
- Museu Vallhonrat (el qual disposa d'una sala d'exposicions oberta a qualsevol artista local)
 - Unnim Aula Cultural (tot i que aquest 2012 ha tancat les seves portes per motius econòmics i ha cedit l'espai a l'Ajuntament de Rubí, l'Aula Cultural oferia una programació estable d'exposicions anual de referència al municipi des de l'any 1980).
 - Crac (Centre Rubinenc d'Alternatives Culturals).- l'any 2011 neix aquesta alternativa privada a les propostes culturals de Rubí que, tot i no tenir l'art com eix central de la seva programació, si que acull diferents mostres, xerrades, cursos i tallers que ajuden a dinamitzar i diversificar les propostes culturals de la ciutat.

En segon lloc, la **iniciativa pública** està representada per l'actuació de l'Ajuntament de Rubí a través del seu servei de Promoció de la Cultura i, concretament, pel Museu Municipal de Rubí, el director del qual és el tècnic responsable de la programació expositiva de la ciutat tan pel que fa a les exposicions patrimonials o històriques com a les exposicions d'arts visuals. En atenció a l'enfocament d'aquest treball, l'àmbit en que s'incideix amb més profunditat és precisament el de la iniciativa pública municipal gestionada per l'Ajuntament de Rubí.

d) Les arts visuals a l'Ajuntament de Rubí

Tal com s'ha dit, l'Ajuntament de Rubí gestiona les exposicions d'arts visuals a través del seu servei de Promoció de la Cultura, fent dependre la seva gestió i organització del Museu Municipal. Aquesta gestió directa del Museu és una realitat des de l'any 2007, moment en que aquesta competència cultural es descentralitza del servei de Cultura del qual depenia històricament.

Una fita a remarcar en la gestió de les arts visuals és l'acord que s'assoleix entre l'Ajuntament i els Ferrocarrils de la Generalitat de Catalunya, entitat que cedeix per un període de vint anys l'edifici de **l'Antiga Estació** dels ferrocarrils (edifici emblemàtic de la història recent de la localitat) per a ús de sala d'exposicions i punt d'informació ciutadana. Aquesta efemèride suposa el punt de partida de la programació d'exposicions estables d'arts visuals promogudes per l'Ajuntament.

L'any 1993 l'Antiga Estació, encara no adequada, acull una primera exposició en el marc de la commemoració del setanta cinquè aniversari de l'arribada del tren a Rubí. En aquest moment entra en

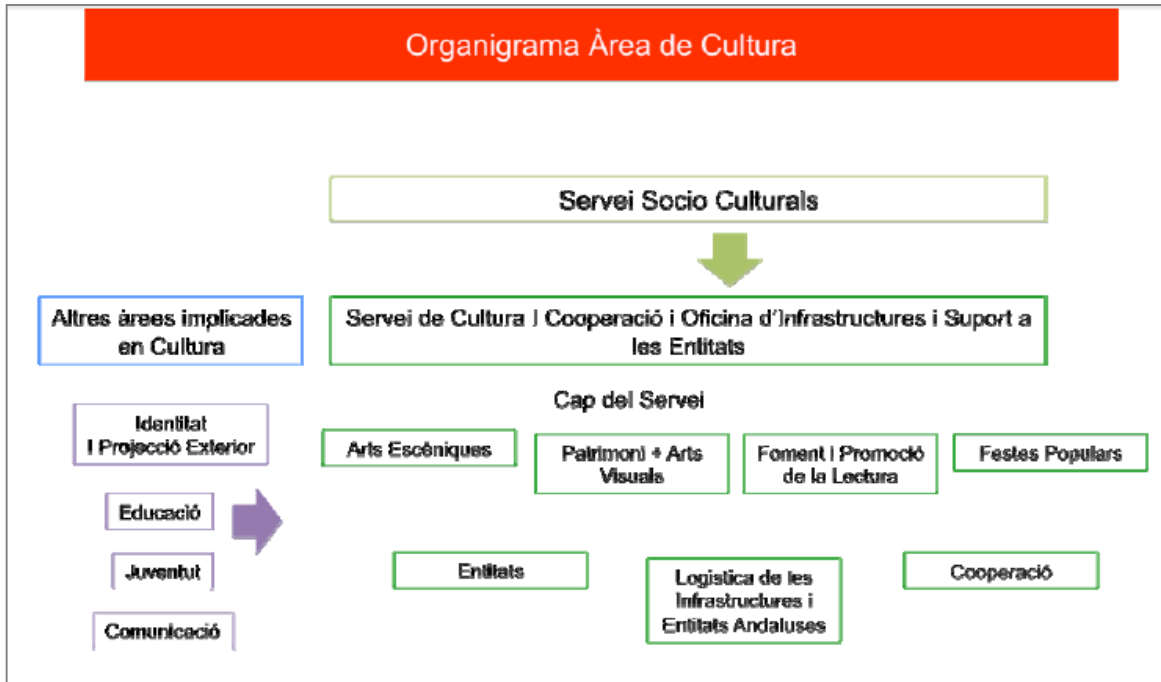
funcionament la nova estació dels Ferrocarrils de la Generalitat, situada a uns escassos cinquanta metres. Des d'aquell moment, l'Antiga Estació acull exposicions d'arts visuals de forma puntual fins a la seva adequació definitiva, l'any 1995. La sala d'exposicions municipal comptava amb una superfície útil de noranta-vuit metres quadrats i quaranta metres lineals¹³ i fins l'any actual ha estat la principal sala d'exposicions municipal de la ciutat, compartint però protagonisme amb la veïna sala d'exposicions Aula Cultura de Caixa Terrassa, que oferia programació estable des de l'any 1980.

En l'actualitat es disposa de tres espais d'exposicions municipals que ofereixen mostres d'art contemporani: la sala d'exposicions Antiga Estació, la sala d'exposicions Aula Cultural i la sala d'exposicions de la Biblioteca municipal mestre Martí Tauler. L'**Aula Cultural** entra en funcionament l'any en curs (2012), fruit d'un acord entre l'Ajuntament i l'entitat Obra Social Unnim per un període inicial de cinc anys, traslladant-se a aquest equipament la programació estable d'arts visuals que acollia fins el moment l'Antiga Estació, que ha vist reduït els seus metres expositius per compartir espai amb l'Oficina de Turisme municipal, reubicada a aquest equipament durant el mes de març d'enguany.

La **Biblioteca municipal** és un servei que s'inicià com a tal l'any 1953 i que ha patit diverses reubicacions, la darrera de les quals ha estat a un edifici ideat expressament com a biblioteca, la Biblioteca Municipal Mestre Martí Tauler, inaugurat com a nou equipament l'any 2010. La Biblioteca disposa de dos espais expositius: la sala d'exposicions, amb un total cent nou metres quadrats, i el vestíbul, amb dos-cents quaranta dos metres quadrats per exposició, dins dels quals s'encabeixen exposicions de caràcter no estable.

Aquest tres espais, doncs, conformen la xarxa d'equipaments d'arts visuals municipal i són gestionats pel servei del Museu Municipal, servei que trobem ubicat en l'organigrama actual dins del servei de Cultura de l'Ajuntament de Rubí:

¹³ *Temporada estable d'arts visuals 2010*. Ajuntament de Rubí, Serveis Socioculturals, Museu Municipal



Font: Pla d'Equipaments Culturals (PEC) 2011-2020. Ajuntament de Rubí

Com es pot observar, les arts visuals es gestionen per la mateixa unitat orgànica que la gestió patrimonial, per la qual cosa la direcció d'ambdues competències recau sobre el director del Museu Municipal. La configuració d'aquest organigrama respon a l'estudi realitzat en Pla d'Equipaments Culturals (PEC) pel període 2011-2020.

D'aquest Pla d'Equipaments, cal destacar certes dades pel que fa a la realitat actual de la cultura i les arts visuals al municipi de Rubí. En primer lloc, l'informe passa revista a les dificultats que dificultats existents a l'hora de plantejar la programació cultural a la ciutat:

- Programació cultural "sobre la marxa" deguda al creixement demogràfic.
- Baix consum cultural associat a un perfil poblacional de gent treballadora.
- Sentiment de pertinença fragmentat.
- Un entorn cultural molt competitiu.

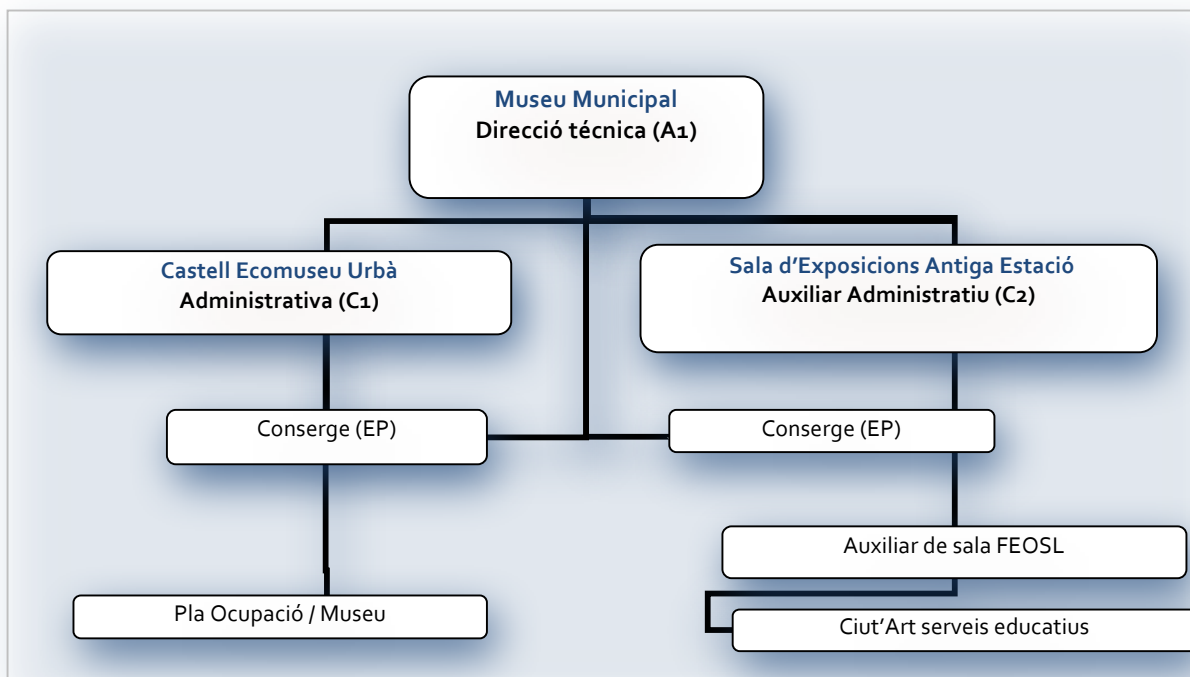
En el propi informe es destaca que els espais d'arts visuals no aconsegueixen els estàndards que fixa el Pla d'Equipaments Culturals de Catalunya (PECCat) per a un municipi de les característiques de Rubí, en tant que actualment consisteix en un simple espai expositiu i no un Centre d'Art Complert, i alhora es desplega tot un seguit de propostes que cobriren les mancances que actualment tenen els

equipaments d'arts visuals. Ara bé, no s'especifica enlloc el calendari de desplegament d'aquesta proposta ni els recursos materials i personals que s'hi dedicaran. La proposta és, en aquest sentit, merament programàtica.

En resum, l'informe fa revista a les dificultats que s'han donat fins al moment pel que fa a la planificació cultural i planteja unes propostes amb les que es pretén posar al dia tant el programa cultural com els equipaments en els quals es duu a terme. Manca, però una planificació temporal detallada, un cronograma de desenvolupament i un pla de viabilitat que desplegui les noves propostes.

Enfocant encara més l'anàlisi en el funcionament de l'equipament de l'Antiga Estació durant l'any dos mil onze, per tal que aquest és l'equipament que durant aquest any va acollir la programació estable d'arts visuals municipal, passem a presentar diverses de les dades que es recullen a la Memòria Anual 2011 de l'Antiga Estació.

Pel que fa a l'organigrama de recursos humans disponibles per al 2011, el següent gràfic mostra l'equip del Museu Municipal que gestiona la programació d'arts visuals:



Font: Memòria Anual Antiga Estació 2011. Museu Municipal

Aquest organigrama reflecteix una deficiència estructural de recursos humans per tal de poder desplegar un programa d'arts visuals complet i amb els estàndards mínims que marca el PECCat.

Durant el 2012 s'han eliminat els plans d'ocupació laboral del programa estatal FEOSL, que oferien un suport en les tasques d'auxiliar de sala de l'Antiga Estació. Atesa aquesta mancança, actualment cal recórrer a la contractació externa d'un auxiliar de sala a través d'un servei educatiu especialitzat, despesa que fa minvar encara més el reduït pressupost anual assignat.

Pel que fa als **visitants**, el quadre estadístic de resum de visitants ens ofereix indicadors d'assistència per exposició:

Quadrant visitants Antiga Estació 2011					
Exposició	Data	Visitants	% total	total dies obertura	pax/dia
Mariano Andrés Vilella	03/02 al 13/03	470	13,78%	28 dies	16,79 pax/dia
Enric Monté / Moments de Dansa	07/04 al 15/05	1077	31,57%	30 dies	35,90 pax/dia
Sergi Marcos	16/06 al 17/07	614	18,00%	32 dies	19,19 pax/dia
Miquel Mas (50 aniversari)	15/09 al 30/10	1250	36,65%	46 dies	27,17 pax/dia
Col·lectiva el Gra	17/11 al 31/12	967	22,09%	32 dies	30,22 pax/dia
	Total	4.378	100,00%	168 dies	

Font: Memòria Anual Antiga Estació 2011. Museu Municipal

Com a novetat respecte anys anteriors, durant el 2011 s'ha difós entre els usuaris de l'equipament una enquesta de satisfacció personal, que comentarem en detall en el capítol dedicat a l'anàlisi de dades, però que ara destaquem en quant que ha permès elaborar un perfil d'usuari del principal l'equipament municipal d'arts visuals de Rubí: dona i home per igual de més de quaranta anys amb un grau entre alt i molt alt de satisfacció amb la visita i que predominantment té interès per la pintura i la fotografia. Atesa la limitació inicial d'aquest perfil, durant el 2012 s'han introduït nous ítems per ampliar els trets identificatius de l'usuari mitjà d'arts visuals i detectar, darrers instància, un perfil d'usuari potencial.

Pel que fa a la **programació**, l'Antiga Estació (fins al 2011 i actualment l'Aula Cultural) està destinada principalment a acollir exposicions d'artistes, associacions i entitats locals, i s'inclouen també algunes propostes d'artistes de fóra del municipi, tot i que de forma més excepcional. En la programació també tenen cabuda exposicions dels centres educatius locals (escoles i instituts) que presenten projectes propis desenvolupats dins dels currículums d'ensenyament de cada centre. Els formats artístics més habituals són la pintura i la fotografia, quedant en un segon terme l'escultura, el disseny i altres arts com la poesia visual.

Amb el trasllat de la programació estable al nou equipament, la sala d'exposicions Antiga Estació roman com a segon equipament d'arts visuals, dins del qual es programen exposicions puntuals del

fons d'art contemporani municipal (constituït per una seixantena d'obres d'artistes locals) i exposicions d'artistes i associacions locals no professionals. La programació d'aquest espai no obeeix encara a una filosofia d'equipament definida, atesa la seva recent readaptació com a equipament compartit: Oficina de Turisme i sala d'exposicions. Cal esperar, doncs, que se'n defineixin les directrius de treball de l'equipament.

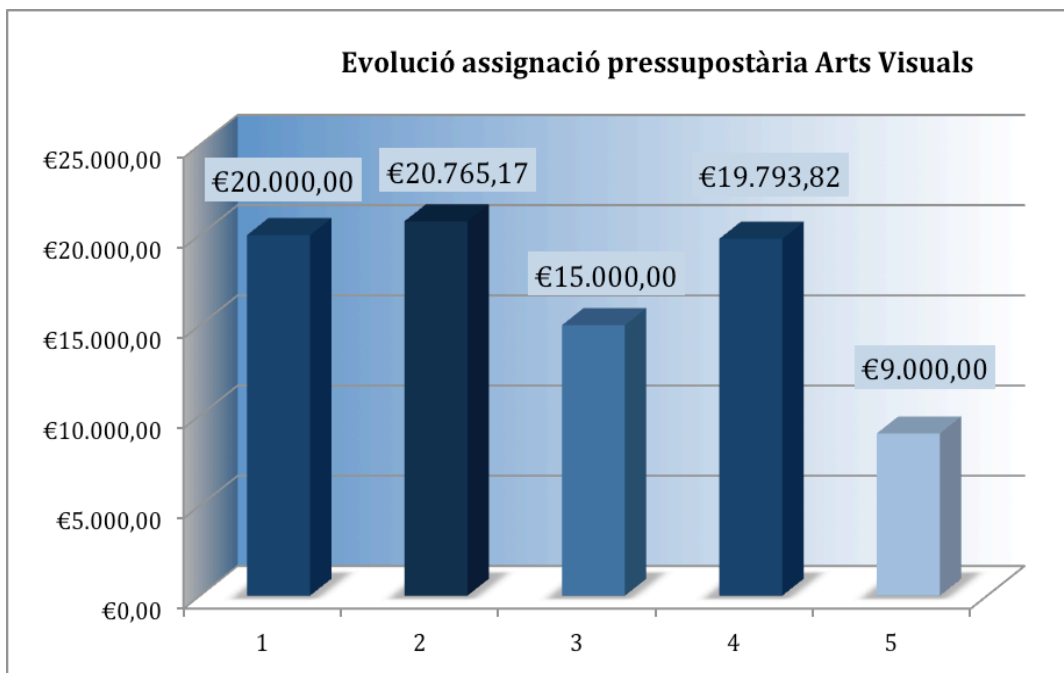
El tercer espai expositiu, la Biblioteca Mestre Martí Tauler, acull exposicions puntuals d'entitats i artistes amateurs locals, responent la seva programació a aquesta filosofia.

Es pot dir, doncs, que la programació d'arts visuals municipal encara obeeix a una pauta de sala d'exposicions local sense un criteri de professionalitat marcat per a cap dels seus espais, cosa que, com apuntàvem més amunt, suposa un enraderiment important respecte la gestió pública d'arts visuals més generalitzada actualment.

En relació a la **difusió**, els canals mitjançant els quals es realitza la publicitat de les diferents exposicions d'arts visuals són:

- Dues *pancartes* semestrals que s'exhibeixen a la façana de l'equipament. Al canviar d'equipament aquest 2012, les pancartes s'han deixat de produir. En el seu lloc, a l'equipament actual (Aula Cultural), s'instal·la un *panell publicitari* per a cada exposició a la façana de l'edifici, a peu de carrer.
- *Servei de comunicació* de l'Ajuntament de Rubí, el qual transmet tota la informació que es facilita des del Museu a la premsa local i comarcal, publica les notes de premsa institucionals al web de l'Ajuntament i convoca les rodes de premsa corresponents.
- Espai propi dins del *web institucional* des del que es presenten detalladament totes les exposicions del programa anual, gestionat directament per l'equip del Museu.
- Tramesa de *missatges sms* via telèfon mòbil per a la comunicació de les inauguracions de l'equipament, missatges que arriben a un total de 5.650 ciutadans de Rubí¹⁴
- Com a novetat del 2011, s'ha substituït el sistema d'enviament d'invitacions per correu postal ordinari un *enviament electrònic* a través de llistat d'adreces electròniques (*mailing*) del que disposa el servei i que va creixent amb les dades que els usuaris deixen opcionalment qüestionaris de satisfacció personal.

Pel que fa al **recursos econòmics** disponibles per a la programació d'arts visuals, el següent gràfic mostra la progressiva disminució anual de recursos pressupostaris que s'hi destinen:



Font: Memòria Anual Antiga Estació 2011. Museu Municipal

Seguint el fil de la qüestió pressupostària, i per incardinar els actuals pressupostos en un panorama comparatiu de referència, a continuació es presenta un estudi sobre la inversió que destinen diversos ajuntaments de Catalunya als equipaments o al programa d'arts visual respectius. Aquest indicador (la inversió en arts visuals) ens mostra el grau de prioritat que cada consistori marca per a aquesta activitat cultural. La dada a destacar es consigna a la darrera columna, això és, el total d'euros per cada mil habitants que es destinen a arts visuals a cada municipi. Amb aquest element de judici podem comparar eficaçment les diferents inversions assignades al desplegament del programa municipal d'arts visuals.

¹⁴ Segons detall de la notícia publicada a la web municipal www.ajrubi.cat el dia 13/01/12.

Municipi	Habitants	Equipament/activitat	Pressupost	€ x 1.000 hab.
St. Boi Llobregat	83.181	Centre d'Art Can Castells	18.000 €	216,4 €
Cerdanyola del Vallès	58.247	Espai Enric Granados ¹⁵	11.222.27€	192,65 €
Sta. Coloma Gramenet	120.824	Centre d'Art Can Sisteré	25.767,12 €	213,25 €
Terrassa	213.697	Arts Visuals ¹⁶	64.340,00€	301,07 €
Gavà	46.250	Exposicions ¹⁷	6.000 €	129,73€
Cornellà de Llobregat	87.243	Exposicions ¹⁸	16.431€	188,33€

De l'estudi anterior es poden extreure les següents conclusions:

- De les ciutats consultades, de diferent nombre d'habitants i diferents polítiques culturals, la inversió mitjana en exposicions d'arts visuals és de 207€ per cada mil habitants.
- Tots els municipis van reduir per al 2011 la seva despesa en aquest programa pressupostari degut a la davallada d'ingressos per la conjuntura econòmica de recessió.
- En el mateix context de recessió, Rubí va dedicar l'any 2011 al projecte expositiu de la ciutat 121,61€ per cada mil habitants, 85€ per cada mil habitants per sota de la mitjana dels municipis relacionats. O dit d'una altra manera, Rubí va dedicar al programa d'arts visuals un 42% menys que la mitjana dels municipis consultats.
- Això significa que per arribar a la mitjana d'inversió en arts visuals per cada mil habitants Rubí hauria d'haver destinat al 2011 un total de 16.415 €, enlloc dels 9.000€ que es recollien a la partida de projecte expositiu per a aquest any.

En resum, el programa d'arts visuals actual de l'Ajuntament de Rubí pateix les següents deficiències estructurals que el situen en una de les darreres prioritats del servei de Cultura i de la política cultural del consistori:

- Deficiència de recursos econòmics destinats i progressiva pèrdua d'assignacions pressupostàries al programa d'arts visuals.
- Manca de servei educatiu de suport i desplegament de la programació d'arts visuals.

¹⁵ Sala d'Exposicions municipal de Cerdanyola del Vallès

¹⁶ Aportació total al programa d'arts visuals (capítol II)

¹⁷ Corresponent a les exposicions de les quatre sales d'exposicions municipals de la ciutat.

¹⁸ Exposicions artístiques a les diferents sales municipals

- Manca d'activitats complementaries a les exposicions (conferències, taules rodones, tallers, viatges,...)
- Manca d'un organigrama suficient i qualificat de recursos humans per fer front a la programació actual i a qualsevol projecte de futur.
- Manca de concreció del programa de desplegament de les propostes que es defineixen al Pla d'Equipaments Culturals municipal.

Davant d'aquesta situació, resulta urgent presentar un projecte capaç de maximitzar els recursos existents i de planificar les línies directrius a desenvolupar en un futur immediat, en base a la realitat del sector de les arts visuals i desplegant en tots els seus vessants el compromís de servei públic que s'ha de prestar des d'un ens local pel que fa a la programació d'arts visuals, atesa la seva rellevància per a la construcció de la cultural individual i social.

1.2. Models de gestió de les arts visuals

La gestió cultural és un sector en vies d'especialització que ha estat objecte d'atenció i estudi específic en les dues darreres dècades. Tot moment que la cultura ha esdevingut una dret del ciutadà i alhora s'ha consolidat com a servei públic que presta tota administració, val a dir que la importància de la seva gestió ha esdevingut un element de primer ordre en els programes de gestió dels consistoris municipals.

No només és important en un sentit finalista de prestació, sinó que la necessitat de la seva bona gestió fa que la gestió cultural hagi d'estar administrada de forma eficient i eficient i hagi de comptar amb unes línies de treball, polítiques i tècniques, ben delimitades.

Per tractar els models de gestió que pot adoptar un centre d'arts visuals municipal, es tractaran tres aspectes que cal tenir en compte per poder triar aquell que més s'adeqüi a la realitat del municipi:

- Formes jurídiques
- Estructura de gestió
- Línies de gestió

En primer lloc, el tipus o model de centre d'art municipal ve determinat per la **forma jurídica** que s'adopti en cada cas. Les formes jurídiques responen a diverses necessitats i serveixen per a

implementar les polítiques concretes que cada municipi plantegi en el si de les seves competències. Del programa política en arts visuals que el consistori prengui en dependrà la forma jurídica més adequada per tirar-lo endavant.

En aquest sentit, l'enfocament que fa de la qüestió en Jorge Bernández i Lopez [2007. Figueres, Josep M.; Ponsa, Àngels i Reig, Antoni (coords.)] serveix per il·lustrar el catàleg de formes jurídiques que més habitualment adopten els centres d'arts visuals dels diferents municipis de Catalunya. És interessant destacar-ne un fragment del capítol, que precisament justifica la necessitat de flexibilitat en la gestió de les arts visuals, aspecte que es defensa en aquest treball:

Les figures jurídiques no tradicionals en la gestió cultural estan en expansió entre els ens locals, per la constant recerca, des del sectors de l'Administració, de models que permetin àmbits de flexibilitat i llibertat d'actuació, tot fugint dels controls excessivament intensos als quals estan sotmeses les administracions públiques tradicionals. [pg. 217-218]

Així doncs, els gestors culturals s'han adonat a través de les experiències recents que la gestió directa de l'àmbit cultural és poc flexible i, per tant, poc adaptable a les innovacions i necessitats que aquest sector requereix. Això és especialment aplicable al sector de les arts visuals, on les innovacions tecnològiques estan a l'ordre del dia i els requeriments expositius i argumentals no paren de variar, demandant-se una estructura de gestió dinàmica i adaptable.

Seguint l'enumeració que fa Bernández, les formes jurídiques que un servei de cultura municipal pot adoptar són les següents:

a) El consorci, caracteritzat per la composició mixta de l'administració local amb altres administracions o entitats privades sense ànim de lucre. Al no existir una regulació legal específica, els estatuts es poden crear de forma lliure en tant la seva organització com en el seu funcionament.

Exemples de consorci els tenim en casos com el Centre de Cultura Contemporània de Barcelona (gestionat per Ajuntament de Barcelona i Diputació de Barcelona) o el MACBA (on hi són presents la Fundació MACBA, l'Ajuntament de Barcelona i la Generalitat).

b) L'organisme autònom.- és una fórmula que consisteix en la creació municipal de l'organisme i l'administració del mateix per part dels funcionaris de l'entitat de creació, però que gestiona els seu funcionament intern en base al dret privat. És una figura mixta que allibera en certs aspectes la

pesadesa de l'administració, però que no s'hi acaba de desvincular del tot, per la qual cosa arrossega unes rigideses pròpies d'aquesta.

Són abundants els exemples d'organismes autònoms de creació municipal, dels que es destaquen la Patronal de Cultura de Mataró (Ajuntament de Mataró), l'Institut de Cultura de la Ciutat d'Olot (Ajuntament d'Olot), l'Institut Municipal de Cultura i Esports (IMCET, Ajuntament de Terrassa) i l'Institut Municipal de Cultura (IMC, Ajuntament d'Igualada).

c) L'entitat pública empresarial.- aquesta figura suposa un grau més d'alliberament respecte la rigorositat administrativa, en tant que són entitats creades pels ens locals però que es regeixen pel dret privat i laboral, de forma que poden obtenir una contraprestació econòmica pels serveis que ofereixen, cosa que no succeeix en els models anteriors en els quals, com a molt, es pot fixar una taxa d'ús o preu públic.

Per citar dos exemples de entitats públiques empresarials del sector, tenim l'Institut de Cultura de Barcelona (Ajuntament de Barcelona) i el Mataró Audiovisual (Ajuntament de Mataró).

d) La fundació.- aquest és el model més allunyat de la gestió administrativa, mitjançant el qual es pot dur a terme una gestió de serveis públics integrant tant institucions públiques com privades, a través de les figura del patrocini i del mecenatge. La fundació s'escapa del control polític de l'administració d'origen, però per contra es guanya una major agilitat de gestió.

Exemples de fundacions els trobem en la Fundació Municipal Museu Joan Abelló (Ajuntament de Mollet del Vallès) o la Fundació Roses, Història i Natura (Ajuntament de Roses).

e) A les figures jurídiques de la gestió cultural tractades per Bernádez, caldria afegir la tipologia de la gestió directe, això és, la gestió del serveis culturals pels propis treballadors (funcionaris o laborals) de l'ents local i amb el sotmetiment al dret administratiu en tots els aspectes de la gestió (organització i funcionament). Aquesta modalitat arrossega més inconvenients que avantatges, en tant que els tràmits i gestions que cal realitzar estan sotmesos sovint a la consideració d'actes administratius, amb la qual cosa la resolució del corresponent expedient representa un alentiment del ritme òptim de gestió, pensant sobretot en el sector de les arts visuals.

Dins de la gestió directe, es poden trobar fórmules no catalogades en els paràgrafs precedents que permetin agilitzar determinats aspectes, com ara bé la concessió de la dinamització de la programació

d'arts visuals o dels serveis educatius del centre. En aquest sentit, els treballadors que s'integren dins del funcionament de l'ens públics estan sotmesos al dret privat en quant a treballadors privats en règim de concessió i conviuen alhora amb treballadors públics o funcionaris que formen part del servei. Aquesta variant de gestió directa és la que se segueix, per exemple, al Centre d'Arts Visuals Can Felipa de Barcelona, servei municipal que compta amb una empresa concessionària encarregada de la dinamització de la programació del centre a través de la figura de dos dinamitzadors especialitats: un per a les arts escèniques i l'altre per a les arts visuals.¹⁹

Amb aquest exemple es pretén il·lustrar el fet que dins dels grans models de gestió indicats, es pot flexibilitzar tot allò que ajudi a adaptar la gestió de les arts visuals a la realitat cultural i als recursos de l'ens local. En els darrers capítols de l'estudi veurem quin d'aquests models resulta més adequat per a la òptima gestió de la programació d'arts visuals del municipi de Rubí i quines variants es poden introduir per maximitzar-ne els resultats.

Un segon aspecte a analitzar de la gestió d'un centre d'arts visuals és l'**estructura de gestió**, que ha de respondre a les necessitats concretes de cada centre i als recursos disponibles en cada moment, tot i que ha de garantir una certa estabilitat per desenvolupar una correcta política de servei. De forma ideal, l'esquema sobre el qual s'hauria de bastir un centre d'arts visuals municipal estaria format pels següents llocs de treball especialitats:

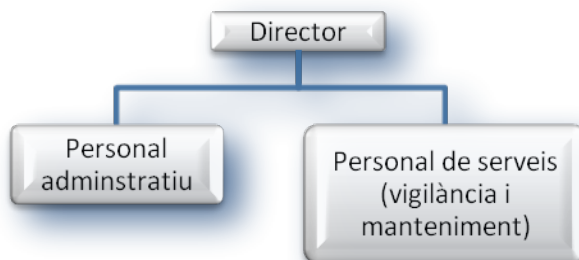
- Tècnic responsable / Direcció (amb un perfil de qualificació en la gestió cultural, destacant preferentment una vessant de qualificació personal en la gestió administrativa i d'equips de treball).
- Dinamitzador cultural / Comissari (amb un perfil de qualificació tècnica en arts visuals i encarregat dels continguts de programació i cura de les exposicions i activitats del centre).
- Personal administratiu (amb un perfil de tramitació i gestió especialitzat per a les tasques de comptabilitat, arxiu, fons bibliogràfic, gestió de bases de dades, tramitació de subvencions, TIC, publicacions internes i externes, manteniment del sistema d'intercanvi bibliogràfic i suport al personal tècnic).
- Servei educatiu (amb un perfil de qualificació en pedagogia cultural i/o dinamització cultural. Preferentment hauria de tractar-se de personal propi, però segons la figura jurídica escollida es preferible recórrer a la concessió del servei o la contractació puntual d'empreses especialitzades).

¹⁹ Extret de l'entrevista tècnica mantinguda el 4 d'abril de 2012 amb la dinamitzadora de Can Felipa, Joana Hurtado.

- Personal de manteniment (requerint-se un perfil especialitzat en muntatge, desmuntatge i manteniment d'espais expositius).
- Vigilància i seguretat (responent al mateix plantejament que pel personal de manteniment, pel que fa a l'especialització en vigilància específica d'espais expositius).

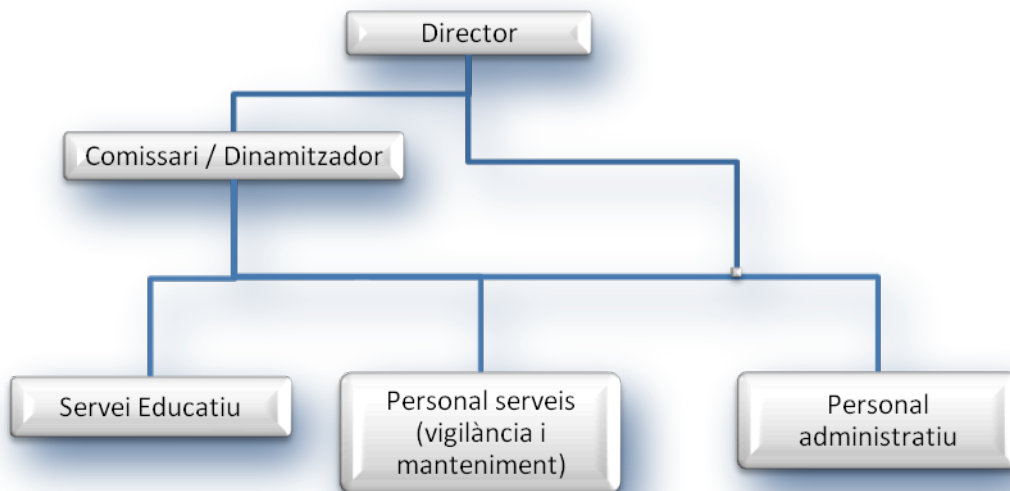
Evidentment, aquest esquema ideal de gestió no respon a la realitat de la majoria de centres d'arts visuals municipals del territori. En la majoria de casos les funcions se solen aglutinar en una sola persona qualificada que s'encarrega de la coordinació de tots aquests aspectes, desenvolupant tant tasques tècniques com administratives i de supervisió i control de la gestió i el manteniment dels espais, amb el recolzament més o menys puntual d'un conserge amb tasques de vigilància i d'auxiliar de sala.

Per a dur a terme un plantejament seriós i mínimament eficaç d'un centre d'arts visuals municipal, l'esquema bàsic amb el que s'hauria de comptar seria el següent:



En aquest esquema s'haurien d'externalitzar a través de qualsevol fórmula adient (concessió o contractació puntual) els serveis d'educació i dinamització. Alhora, les funcions de comissariat recaurien en el tècnic responsable / director i la resta de funcions en el personal administratiu mitjançant les tasques pròpies i les de suport al tècnic de referència.

Nogensmenys, un esquema ideal de funcionament d'un centre d'arts visuals hauria de comptar amb la següent organització:



D'altra banda, la realitat de la situació pressupostària i de recursos humans demana adaptació i flexibilitat en quant al repartiment de funcions i distribució de tasques, la qual cosa és la causa principal de disfuncionalitat i enraderiment de la prestació d'un servei públic de qualitat, com succeeix a l'Ajuntament de Rubí.

Finalment, com a tercer element a tenir en compte en el plantejament d'una gestió ideal per a un equipament municipal d'arts visuals, és important referir-se a les **línies de gestió** que han de marcar la filosofia del centre i cal implementar en la gestió diària i en la planificació per tal de dotar al centre d'art municipal d'una estructura i una base de funcionament sòlides sobre les que treballar les corresponents programacions estables anuals. Aquestes línies les podem trobar en qualsevol manual de gestió cultural i no acostumen a diferenciar-se gaire les unes de les altres. Posant en comú els elements que trobem, per exemple, en els manuals *Cultura i Municipi*²⁰ i *Cultura y Ciudad*²¹, veiem clarament quins elements indispensables s'han de tenir en compte a l'hora de planificar el model de gestió d'un espai cultural d'art municipal:

Criteris de programació.- la programació que s'ofereix a la ciutadania d'un municipi ha de basar-se en uns criteris fiables, iguals per a tothom i amb una exigència de professionalitat mínima per tal de

²⁰ Figueres, Josep M.- Ponsa, Àngels – Reig, Antoni (coordinadors). *Cultura i municipi. Polítiques culturals municipals a Catalunya*. Barcelona: edita Departament de Periodisme i de Ciències de la Comunicació de la Universitat Autònoma de Barcelona (2007)

²¹ López de Aguilera, Iñaki. *Cultura y ciudad. Manual de política cultural municipal*. Gijón: ediciones Trea (2000).

respectar la qualitat del servei públic que es pretén oferir. Per establir aquests criteris, s'hauran de tenir en compte dos elements essencials:

- La *qualitat de la programació*, a través de la fixació pública dels criteris que estableixin, per exemple, les bases que han de regir els concursos, a través de la publicació del jurat que composi els tribunals, mantenint entrevistes regulars amb els artistes locals, ... en definitiva, vetllant per la qualitat i imparcialitat en la gestió de les arts visuals.
- La *opinió dels ciutadans*, mitjançant l'oferiment de qüestionaris de satisfacció a les exposicions i valorant les opinions rebudes a través d'aquestes i altres eines com, per exemple, l'establiment d'una bústia de suggeriments als espais expositius o posant a disposició dels ciutadans sol·licituds normalitzades tipus per realitzar qualsevol consulta o suggeriment que es vulgui adreçar als responsables dels equipaments,... però, sobretot, fent públics els detalls de la gestió amb l'objectiu de generar confiança en el tractament de les opinions i en la transparència de gestió.

Suport a creadors i emprenedors. – com a eina d'apropament i com a servei a la ciutadania, l'administració local ha de fomentar la creació artística al municipi. El suport a les emergències i als creadors, amb la fixació d'un sistema regular de concursos, premis artístics i altres formules (micromecenatges, residències, intercanvis, ...), ha d'ajudar a elevar el nivell artístic del municipi i a crear alhora un vincle d'identificació del ciutadà amb el seu ajuntament.

Pedagogia del programa d'arts visuals.- a través de la col·laboració entre tots els agents culturals del municipi, per tal de crear una xarxa viva i dinàmica que permeti la gènesi d'una identitat artística pròpia i suposi una plataforma de coneixement i de creixement artístic local. Són diversos els mecanismes a través dels quals es pot dur a terme aquesta tasca:

- *Vinculació dels espais expositius municipals amb l'escola d'art municipal.*- per tractar transversalment el fet artístic i connectar dues realitats artístiques que actualment estan totalment desvinculades.
- *Elaboració de publicacions de contingut artístic.*- element indispensable de comunicació de la pròpia activitat del servei d'arts visuals municipal que serveix alhora de foment de la cultura artística.

- *Activitats complementaries a les exposicions.*- amb la doble finalitat pedagògica i dinamitzadora. Aquestes activitats permeten el contacte del públic amb el fet artístic d'una manera més directa, participativa, element que permet un coneixement atractiu de l'art i suposa la formació d'usuaris potencials dels equipaments culturals.

Difusió.- a través de campanyes de comunicació efectives i ben plantejades, com a eina bàsica per a donar a conèixer les propostes d'arts visuals a la ciutadania i com a mitjà per aconseguir la major eficàcia dels recursos públics emprats. La difusió és una de les pedres angulars de la gestió cultural, sinó la més important. En aquest sentit, s'han de superar les inèrcies prèvies i s'han d'anar incorporant els nous mitjans i canals de comunicació que ofereixen les noves tecnologies per tal d'arribar a un nombre més ampli d'usuaris.

Així doncs, aquests tres elements (forma jurídica, estructura de gestió i línies de gestió) són els que s'han de posar sobre la taula per donar forma a una programació d'arts visuals municipal que tingui la voluntat de ser referent artístic del municipi i motor de la vida artística local. Un cop determinada la base jurídica, d'estructura i delimitades les línies de gestió que es volen desplegar, el model de gestió que es vulgui adoptar comptarà amb una gran estabilitat de funcionament per tal d'implementar els programes anuals que tècnicament s'elaborin.

1.3. Les noves tecnologies aplicades a l'art contemporani

L'art ha canviat radicalment. Tal com s'apuntava més enrere, el segle XX va plantar la llavor d'una nova vida del fet i de l'obra artística i, des de llavors, aquesta revolució ha anat de la mà dels canvis i les innovacions tecnològiques, adaptant-se l'expressió artística a les més rabioses novetats expressives. Qualsevol matèria pot ser objecte de ser obra d'art. Qualsevol suport físic pot servir per plasmar-la. Aquesta realitat presenta diferents aspectes que cal tenir en compte en el si d'aquest estudi, sistematitzats en quatre punts:

- La nova realitat de l'obra contemporània
- La difusió com a eina de comunicació
- Realitat social del segle XXI
- Les formes d'expressió de l'art contemporani actual

En primer lloc, **el suport físic de l'obra**, entès com a element a través del qual es materialitza i es presenta l'obra, ja no és quelcom immutable i perdurable, sinó que ara és incert, canviant, adaptable,

ha adoptat múltiples formes i pot ser emmagatzemat indistintament per una o més persones i ubicar-se en més d'un lloc a la vegada, i fins i tot eliminar-se per tornar a ser reproduït més endavant. Això, que era impensable en el context de les obres d'art clàssiques (el quadre per a la pintura, la figura acabada per a l'escultura, la làmina pel dibuix, etc...), ha esdevingut avui en dia la realitat més habitual en la conceptualització, materialització i exposició de les peces d'art contemporani.

Tal com diu Maria Luisa Bellido [Bellido, 2001:32], *uno de los acontecimientos que más ha influido en la nueva conceptualización contemporánea de la obra de arte, y que más cambios ha generado, ha sido el fenómeno de la reproducción mecánica de las imágenes, primero a través de la fotografía y posteriormente con la digitalización*. En aquest mateix sentit, la directora del centre d'art La Panera, curadora i crítica d'art Glòria Picazo explica que la forma d'enfocar les exposicions actuals és radicalment diferents a com es feia a les exposicions d'art tradicionals i que els suports físics habituals amb els que treballen els artistes contemporanis és reproduïble i variable, consistent moltes vegades en un arxiu informàtic que ha de ser posteriorment visionat en una pantalla de televisió o imprès i instal·lat de forma temporal en la sala d'exposicions, per després destruir-se sense més.²²

Les escultures efímeres, els cartells, el video-art, per posar alguns exemples, representen formats artístics que requereixen un suport i unes eines diferents a les tradicionals. El muntatge d'una exposició contemporània d'arts visuals ja no implica només penjar quadres o instal·lar peanyes per encabir-hi escultures de bronze. Les sales demanen la flexibilitat expositiva necessària per poder donar cabuda a noves creacions sobre nous materials i formats; l'adaptació es fa necessària per tal de no perdre el diàleg i la comunicació amb l'evolució natural de l'expressivitat artística, especialment en l'àmbit local, que permet un tractament únic de la proximitat a tots nivells.

El segon element a considerar en relació a les noves tecnologies fa referència a la **difusió com a eina de comunicació**. Les noves plataformes de comunicació (Facebook, Twitter, pàgines web, blogs,...) representen no només la transmissió objectiva de la informació que s'hi llença, sinó, i més important encara, la imatge que qualsevol agent cultural dóna de la seva activitat i de la seva tasca. L'adequació a les noves tecnologies s'ha de produir no només com a mitjà, sinó com a finalitat en si mateixa, com a eina d'intercanvi i d'enriquiment del contingut del programa d'arts visuals d'un municipi.

En l'actualitat, informar només de la inauguració de l'exposició corresponent es tradueix, en el llenguatge de les noves tecnologies, en una activitat puntual i inamovible, que s'acaba el mateix dia

²² Notes extretes del taller sobre l'exposició "La qüestió del paradigma. Genealogies de l'emergència en l'art", impartit per la Glòria Picazo el dia 24 de novembre de 2011 a la sala d'exposicions La Capella (Barcelona).

que comença, que no trasllada una sensació de continuïtat i que no es susceptible de ser seguida, vaja, que no suscita interès. Es tracta, des d'aquest nou llenguatge de les noves tecnologies, d'emprar els mitjans de comunicació per crear i atreure públic, per tenir-lo informat constantment de les novetats d'arts visuals, estiguin o no relacionades amb l'exposició, però que traslladin la idea que hi ha activitat, moviment i que això, en conseqüència, es atractiu de visitar i participar. És una forma complementària però necessària de generar nous usuaris.

Evidentment, això no només s'aconsegueix amb el funcionament d'unes eines de comunicació on-line, sinó que cal oferir activitats complementaries i informació relacionada amb les exposicions per tal de donar gruix a aquest canal. Un centre d'arts visuals dinàmic, amb activitats diverses i un catàleg de serveis ampli, genera un major interès i provoca l'assistència d'un públic més divers i interessat en les seves propostes. Per dir-ho d'una altra manera, el dinamisme atreu, la paràlisi repèl.

Un tercer factor que s'ha d'analitzar és la **realitat social** en la que vivim actualment, ben iniciat ja el segle XXI. No es poden entendre les arts visuals i el gir cultural contemporani sense contextualitzar-lo dins de la realitat d'unes dinàmiques socials determinades. L'Enric Marín [Figueres, Josep M^a i altres, 2007:84-85], ja ens avisa del canvi de paradigma que ha patit la societat de la informació actual. Marín ens diu que *la xarxa de comunicacions nacional tancada ja és passada. El present i el futur ja estan més marcats per la xarxa de xarxes, la societat xarxa. Estem vivint un veritable canvi d'època, en el qual la digitalització i les tecnologies interactives electròniques de la informació actuen com a agents estratègics del canvi i la innovació.* Aquesta explicació sintetitza perfectament la realitat líquida en la que ens movem i que pregonitzava fa dècades l'eminent sociòleg Zygmunt Bauman. En Bauman ens parlava d'un estat efímer de les coses materials, d'una liquidesa de la realitat enfront de la solides de les societats anteriors a nosaltres, més perdurables, més consistents.

Som una societat interconnectada mundialment, on cada zona o element territorial funciona com un nòdul de la gran xarxa mundial que s'estén per tot el món gràcies als mitjans de transport i a les xarxes de comunicació virtuals. La immediatesa és un element definitori i inseparable de la societat. Així ha canviat la societat, així ha canviat l'art, que no ha fet altra cosa que plasmar aquest canvis, reflexionar i avançar al seu costat, de vegades impulsant-los i tot.

Des de l'administració local no es pot obviar aquesta realitat, malgrat que aquesta pateixi d'una lentitud crònica pel que fa la modernització i actualització de les seves eines i gestió. Els ciutadans creixen en una societat mediatitzada, informatitzada i interconnectada, i per comunicar-se amb ells cal

parlar el seu mateix llenguatge, cal incorporar els canvis que estan experimentant per aconseguir una identificació clara entre ambdós agents.

Aquesta reflexió ens duu a tractar el quart i darrer aspecte d'aquest capítol, que consisteix en la reflexió sobre les **formes d'expressió de l'art contemporani actual**. Seguint la línia d'exposició del treball de la Maria Luisa Bellido [2001: Cap. III], l'art contemporani s'aparta de l'art tradicional per la seva capacitat participativa, d'interactuació. Entendre la importància d'aquesta qualitat de l'art contemporani és vital i necessària per gestionar correctament un espai expositiu contemporani. L'art s'ha adaptat als nous temps i s'ha fet a les noves realitats i, avui més que mai, la interactivitat és quelcom que defineix la societat xarxa. N'és l'essència. Tal com destaca Bellido, la capacitat participativa posseeix les següents virtualitats:

- Con la interactividad el usuario deja de ser un espectador pasivo para tomar decisiones y convertirse en un sujeto activo que puede interactuar sobre la masa de la información, (...) quien pasa a ser coprotagonista de la acción creadora.
- (...) Esta capacidad participativa es fundamental en los medios educativos, tanto a nivel divulgativo como dentro de estrategias para el fomento del aprendizaje.
- (...) Las construcciones interactivas constituyen hoy el mejor vehículo para transmitir un mensaje de gran fuerza expresiva. Invita al usuario a pasar de la admiración a la comprensión de la obra visual y posibilita la inclusión de la obra en su propio contexto.

Poques coses més es poden afegir respecte les qualitats de l'art contemporani, tret que aquestes qualitats es cristal·litzen a través de les més diverses propostes creatives; l'art multimèdia o el ciberart en són uns bons exemples.

Com a darrer esglaó lògic d'aquest procés evolutiu del binomi societat-art, el món cultural ha adoptat una nova cara anomenada *cibercultura*, que és alhora font i medi de creació artística. La revolució artística no s'atura i ens trobem davant d'una realitat en canvis constants, una realitat que fa possible, per exemple, que hi hagi obres d'art que només existeixen virtualment o d'altres que adquireixin sentit a través de la difusió per la xarxa, com per exemple, els experiments d'intrusisme artístic del col·lectiu The Yes Men²³, que prenen tota la seva força expressiva a través de la difusió per canals de comunicació globals, cosa que permet fer a l'espectador una reflexió sobre la mateixa realitat global.

²³ The Yes Men.- <http://theyesmen.org/>

Resulta evident que qualsevol projecte artístic que vulgui estar a l'alçada de la cultura actual, la cibercultura, ha d'incorporar les noves tecnologies com a eina inseparable per a elaborar el seu discurs i interactuar amb els seus usuaris. Les TIC han guanyat tant terreny en la configuració de l'actual model social que ja no s'entén cap proposta cultural seriosa que no les contempli ni les integri. En aquest sentit, Pere Bascones i César Carreres ens fan aquestes reflexions pel que fa a les TIC aplicades als museus, que de manera anàloga es poden aplicar a qualsevol tipus d'exposició, també si parlem d'art contemporani:

También es cierto que los grandes museos han apostado desde las últimas tendencias por generar en el público una experiencia emotiva y personal orientada a revivir unos contextos que le hagan sentirse más cercanos no sólo a los objetos sino a la realidad de la que hablan estos.

El uso de las TIC puede potenciar estas tendencias y ayudar a replantear las exposiciones, el acceso a las colecciones, las visitas, el acceso y uso de la información, los canales de información, las actividades... y sobretodo puede fomentar una experiencia interactiva real que realmente fomente una experiencia activa y crítica donde se tengan en cuenta los diferentes públicos y su contexto.²⁴

L'art contemporani, doncs, no vol ser contemplat passivament en una sala d'exposicions; no vol ser una simple distracció cromàtica ben organitzada i agradable a la vista. L'art actual vol reacció, reflexió, participació. L'art ha deixat de ser unidireccional per convertir-se en interactiu i imprevisible, tal com ho és la societat.

Per acabar el capítol a mode il·lustratiu, farem referència a dues exposicions, en bona mesura complementàries, que representen com cap altra la simbiosi entre arts visuals i canvis socials: l'exposició *Pantalla Global* que ha acollit temporalment el Centre de Cultura Contemporània de Barcelona del 24 de gener al 28 de maig de 2012 i l'exposició *Mòbil-U*, a l'Arts Santa Mònica des de l'1 de març fins al 28 d'abril de 2012.

L'exposició *Pantalla Global* ens presenta l'evolució de les pantalles en la nostra cultura recent, concretament durant tot el segle passat. En paraules de Gilles Lipovetsky i Jean Serroy²⁵, *la pantalla, portada per aquesta expansió proliferadora, és converteix en el món, i el món es converteix en la pantalla, d'acord amb una dinàmica que ressegueix la història del segle XX al llarg de les seves tres edats històriques [cinema, televisió, ordinador].*

²⁴ Bascones, Pere; Carreres, César (2009) *Unas breves consideraciones sobre los museos ante el reto digital*. IV Congreso de la Cibersociedad. Crisis analógica, futuro digital.

²⁵ Rosa Puig (coord.). *Pantalla Global* (catàleg de l'exposició). Barcelona. Ed. CCCB i Direcció de Comunicació de la Diputació de Barcelona. (2011). Pàgina 14.

L'exposició, a través d'un gran desplegament de pantalles i amb un indubtable caràcter visual, fa un repàs de la història del segle XX a través de les imatges emeses per les pantalles. Cada pantalla té una època i els canvis tecnològics porten la pantalla a transformar-se, alhora que canvia la societat. No hi ha diferència entre societat i tecnologia, entre art i societat. Mai s'ha vist tant clar que les arts visuals han d'adaptar-se a l'evolució de la societat com en aquests moments, i l'exposició *Pantalla Global* transmet perfectament aquesta filosofia de la realitat social.

Potser encara caldria afegir una darrera pantalla a aquesta història recent de la societat: els mòbils, tan imprescindibles en la nostra vida diària des de farà encara no una dècada. D'aquest nou món tecnològic se n'encarrega precisament l'exposició *Mòbil-U*²⁶, una mostra en la que la interactivitat del visitant és necessària per entendre els continguts i endinsar-se en el món de la tecnologia dels telèfons mòbils. Ara bé, l'exposició no és un simple expositor de novetats tecnològiques sinó que, una vegada més, ens mostra com aquestes novetats han representat un canvi social de costums i constitueixen una realitat insalvable en el nostre dia a dia. Societat, tecnologia i art, de la mà una altra vegada. Una exposició que parla de què ens passa, quan ens passa i qui som a través del llenguatge expositiu de les arts visuals.

Per posar un exemple de cadascuna d'aquestes exposicions que mostri la magnitud que ha assolit la interactivitat artística de la que parlàvem més enrere, l'exposició *Pantalla Global*, en primer lloc, ofereix la possibilitat, a través del seu web, de penjar un vídeo personal per tal de ser visionat a la mateixa exposició i formar part del seu contingut expositiu. Recordant el què deia Bellido, l'usuari es converteix en un subjecte actiu, protagonista, deixa de ser un ésser contemplatiu per formar part de l'acció creadora. Tota una revolució conceptual encara en vies d'expansió i exploració.

En segon lloc, l'exposició *Mòbil-U* permet interactuar amb els panells de les diferents sales a través del telèfon mòbil, alhora que unes càmeres mostren els espectadors en aquesta interacció i, fins i tot, es pren una fotografia del visitant que automàticament queda penjada al mur del Facebook de l'exposició. L'espectador a l'altra banda de la pantalla, veient-se a si mateix com a part de l'exposició, interactuant amb els continguts i integrant-se dins de l'exposició. Evidentment, l'experiència de la nova cultura de l'art ofereix una immensa gamma de possibilitats que s'han d'anar incorporant progressivament en tota programació d'art que es s'anomeni contemporani.

²⁶ Arts Santa Mònica: <http://www.artssantamonica.cat/>

L'art dels nostres dies és això, és el què som, reflecteix la nostra realitat i ens posa davant d'un mirall antropològic i sociològic de gran valor. Gestionar els seus continguts i sensibilitzar als ciutadans sobre aquesta realitat representa quasi un deure per a qualsevol administració, una tasca pedagògica de primer ordre que es pot desenvolupar mitjançant un programa d'arts visuals de qualitat basat en la interacció, la pedagogia i la modernització dels seus continguts.

Capítol 2. Metodologia

2. Metodologia

Per encetar el plantejament de la metodologia emprada en el desenvolupament del treball, primer cal tenir en compte l'objecte d'estudi. Aquest treball vol tractar la programació d'arts visuals de Rubí i la viabilitat d'oferir-ne una de nova adequada als espais expositius, a la realitat artística contemporània i a les demandes dels usuaris de les arts visuals de Rubí. Així doncs, partim de la premissa inicial de millora d'un servei públic local (les arts visuals a Rubí) a partir de la diagnosi de la seva realitat actual.

2.1. Plantejament metodològic

Pel que fa l'aspecte temporal, llevat dels antecedents que es presenten a mode de contextualització, el camp de treball s'acota a l'any 2011, ja que per a la consulta de dades estadístiques, tant internes com d'altres organismes, resulta més eficaç comptar amb dades anuals recents i tancades, la qual cosa descarta l'any en curs i els anys anteriors al dos mil onze. Dins d'aquest període temporal, les dades consultades han estat les pròpies de la programació d'arts visuals de l'Ajuntament de Rubí i les d'altres municipis i entitats del sector, degudament referenciades i emprades en els diversos capítols del treball.

El present treball s'ha basat en dades procedents de tres fonts d'informació:

- Fonts bibliogràfiques
- Fonts estadístiques
- Fonts qualitatives

Per al primer tipus de dades, les **bibliogràfiques**, s'ha dut a terme recerca a les Biblioteques Central de Terrassa i Mestre Martí Tauler de Rubí, amb col·leccions específiques dedicades a les arts visuals, i recerca virtual a la Biblioteca de la Universitat Oberta de Catalunya, accedint al servei de préstec interuniversitari. La bibliografia ha estat seleccionada segons la seva especificitat en relació als diversos aspectes tractats.

Les dades bibliogràfiques han donat base documental a tots els capítols del treball, en major mesura els corresponents al marc teòric i al model de gestió d'arts visuals i, en menor mesura, als capítols introductoris, de metodologia i d'anàlisi de dades.

Pel segon tipus de dades, les **estadístiques**, les eines de camp emprades han estat dues:

- Qüestionaris informatius.- Lliurats als usuaris de l'equipament expositiu Sala d'Exposicions Antiga Estació durant el 2011, recullen tant la valoració de les exposicions visitades com l'opinió sobre propostes futures de programació. Aquests qüestionaris serveixen principalment com a indicadors de la satisfacció del usuaris de l'equipament alhora que ens ofereixen un primer perfil actualitzat del visitant tipus d'aquest. D'aquests qüestionaris es van recollir durant l'any un total de 548.

- Enquestes arts visuals.- Lliurades durant el primer trimestre de l'any en curs a ciutadans rubinencs de diferents edats i situació amb l'objectiu de tenir un coneixement detallat de la opinió que tenen de l'oferta d'arts visuals del seu ajuntament. Les enquestes, elaborades segons un esquema tipus test, contenen una desena de preguntes dirigides a conèixer el grau de satisfacció dels ciutadans de Rubí (usuaris de l'equipament i no usuaris). D'aquestes enquestes se n'han recollit aproximadament una quarantena i han servit com a indicadors de l'estat de satisfacció global dels ciutadans de la ciutat, permetent-nos configurar un perfil potencial d'usuari que s'hauria de començar a tenir en compte per a futures propostes expositives.

Alhora, s'han emprat dades estadístiques externes, com ara els pressupostos públics de diferents ajuntaments catalans o els estudis estadístics publicats pel Ministeri de Cultura de l'Estat o la Conselleria de Cultura de la Generalitat de Catalunya, per tal d'extreure'n dades comparatives de referència en diversos capítols del treball.

El tercer tipus de dades recollides, les **qualitatives**, es basen en l'eina de camp de les entrevistes directes, realitzades a responsables de la programació d'equipaments d'arts visuals d'altres municipis que tenen algun element destacable a incorporar al present estudi. En aquest sentit, s'han visitat els següents equipaments d'arts visuals amb l'objectiu d'il·lustrar diferents aspectes del present projecte:

- *Can Felipa* (Barcelona)– Can Felipa és un equipament cultural que dona servei al barri del Poblenou de Barcelona. A banda de funcionar com a centre cívic i gimnàs públic, compta amb una planta dedicada a l'art contemporani on s'hi ubica una sala d'exposicions i on es duen a terme diverses activitats relacionades, com ara tallers o conferències sobre art. D'aquest centre ha resultat interessant analitzar tant la integració de l'oferta artística a la dinàmica d'un centre cívic (vessant sociològica) com el catàleg de propostes que ofereix un espai d'aquestes característiques (vessant de gestió i difusió).

- *Centre d'Art Can Castells* (St. Boi del Llobregat) – aquest centre es va triar perquè el municipi té diversos elements d'identitat amb Rubí i el fa especialment comparable a més d'un nivell: és un centre de gestió directe, la població d'ambdós municipis és similar i també els recursos humans i econòmics. D'altra banda, Can Castells acull una programació d'arts visuals que inclou itineràncies en gira, produccions pròpies i una millor difusió de la seva programació, elements que aporten una dinàmica de gestió molt interessant al treball pel que fa a la viabilitat de la proposta final de model de gestió.
- *La Panera* (Lleida)- La Panera és un centre territorial de referència a tota Catalunya pel que fa les emergències de l'art i a la oferta pedagògica. La visita a aquest equipament ha suposat una aportació molt important pel que fa a la vessant pedagògica del treball i al recolzament als nous artistes emergents, trobant-ne fórmules interessants que es podrien incloure en el nou model a plantejar al municipi de Rubí.
- *Ajuntament de Terrassa* (Terrassa)- La proposta Terrassa Arts Visuals de l'Ajuntament de Terrassa representa un model de maximització de recursos que ofereix una àmplia programació d'activitats d'arts visuals al municipi. Aquesta inclou exposicions, tallers, conferències i activitats relacionades que amplien el contingut de les exposicions i permeten difondre la cultura visual contemporània d'una forma molt eficaç. La proximitat del municipi amb Rubí és un element afegit a tenir en compte per tal de valorar possibles propostes conjuntes entre ambdós Ajuntaments.

2.2. Anàlisi de les dades emprades

Un cop obtingudes les dades mitjançant les eines descrites a l'apartat anterior, aquestes s'han analitzat tenint en compte una tipologia de tres grups diferenciats:

- Dades d'opinió.- les dades d'opinió són les extretes dels qüestionaris informatius emplenats pels usuaris de la Sala d'Exposicions Antiga Estació durant tot el 2011 i de les enquestes realitzades als ciutadans de Rubí durant el primer trimestre del 2012. Totes dues s'han tractat complementàriament per tal d'extreure'n conclusions relatives al grau de satisfacció dels usuaris i ciutadans de la proposta d'arts visuals actual de l'Ajuntament de Rubí. Alhora, aquesta informació es complementa amb dades estadístiques d'informes de satisfacció més globals elaborats i publicats pel propi Ajuntament al seu web corporatiu.

Val a dir que el municipi de Rubí no compta amb un estudi de satisfacció previ i específic pel que fa a la satisfacció ciutadana en l'àmbit de les arts visuals, amb la qual cosa les dades extretes són la primera

mostra que es recull pel que fa aquest àmbit cultural. La opinió dels ciutadans és un factor de primer ordre que no s'ha tingut en compte a l'hora de gestionar la política cultural d'arts visuals fins al moment, però que resulta extremadament necessari a l'hora de plantejar una programació dirigida, precisament, a una població de la qual se'n desconeix la opinió. En aquest sentit, destacar el diuen Berta Tubillejas i Manuel Cuadrado que, tot i que es fan referència directa al món empresarial privat, és totalment aplicable a la vessant de prestació de serveis dels ens públics: *Es fundamental para toda organización conocer y determinar estratégicamente su posicionamiento en el mercado. Es por ello que surge la necesidad empresarial de saber la imagen que el público tiene de una organización (...). El conocimiento que el público tiene de la imagen corporativa de cualquier corporación resulta primordial. (...) La imagen surge a partir de la experiencia del consumidor con dicha organización*²⁷. La importància de la imatge que es dóna quan s'ofereix és un element tant necessari com l'oferiment del propi servei. Només a través del coneixement del grau de satisfacció dels usuaris es podrà millorar el servei paulatinament i es podrà acomodar a la realitat de la ciutadania a la que va destinada.

- Entrevistes a responsables de programació d'arts visuals.- en aquest cas, al tractar-se d'entrevistes obertes dirigides als objectius del present estudi, pel seu anàlisi es tindrà en compte la fórmula de tractament que s'indica al manual del professor Joan Pujadas, *Etnografia*, editat per l'editorial UOC com a material docent de l'assignatura homònima.

Tal com s'ha especificat en el primer apartat d'aquest capítol, cada entrevista tècnica respon a uns objectius temàtics diferenciats. Del resultat de les entrevistes en depèn molt directament les propostes de model de gestió que es plantegen en darrer terme, descartant alguns plantejaments inicials o incorporant d'altres que es considerin adequats al nou model proposat.

- Dades estadístiques de visitants.- Les dades estadístiques quantitatives dels usuaris d'arts visuals s'han obtingut del recompte anual de visitants que es recull a la memòria anual de l'equipament de la Sala d'Exposicions Antiga Estació. Per a extreure i interpretar les dades corresponents a l'ús dels equipaments municipals per parts dels usuaris s'han fet servir els indicadors de gestió que fixa la Generalitat de Catalunya per a elaborar les memòries anuals dels equipaments culturals.

²⁷ Figueres, Josep M.- Ponsa, Àngels – Reig, Antoni (coordinadors). *Cultura i municipi. Polítiques culturals municipals a Catalunya*. Barcelona: edita Departament de Periodisme i de Ciències de la Comunicació de la Universitat Autònoma de Barcelona (2007)

2.3. Calendari de treball

Finalment, pel desenvolupament de les diverses tasques tractades i relacionades més amunt s'ha seguit el següent calendari de programació i execució:

Tasca	Contingut	Termini execució
Qüestionaris informatius	Qüestionaris de satisfacció de les exposicions temporals de la Sala d'Exposicions Lliurament i explotació dades	Febrer – desembre 2012
Documentació bibliogràfica	Recerca i sistematització de bibliografia específica.	Octubre 2011 – març 2012
Entrevistes personals	Entrevistes tipus test de valoració de l'oferta d'arts visuals a Rubí	Gener – març 2012
Plantejament inicial	Posada al dia del treball Índex detallat + informe estat de la qüestió	Març 2012
Entrevistes tècniques	Entrevistes a tècnics d'arts visuals	Abril 2012
Lliurament parcial TFC	Entrega de capítols del TFC	Abril – maig 2012
Lliurament TFC	Versió final Power Point d'acompanyament	Juny 2012

Capítol 3. Estudi de cas

3.1. Presentació de les dades de recollides.

El present estudi es fruit de la recopilació de dades procedents de diverses fonts, totes elles al servei d'un objectiu principal: establir una base real i contrastada sobre la que presentar una proposta de millora vàlida i factible. Tenint en compte el tipus de font emprades, caldria diferenciar dues procedències de les dades recollides:

- Les fonts documentals
- Les fonts estadístiques

El primer tipus de fonts són totes aquelles que es recullen a l'annex final del treball. Corresponen a la primera fase de documentació bibliogràfica i han servit per contextualitzar l'objecte d'estudi, posar-lo en antecedents. Aquestes fonts i la seva utilitat es reflecteixen tot al llarg del treball, sobretot en els capítols precedents i en la proposta final de nou model de gestió.

Les fonts que es tracten en aquest capítol, però, són les segones, les estadístiques. Aquestes suposen una recopilació d'informació de caire molt diferent a les anteriors, atès que el que tracten és de fer un mapa de la realitat humana sobre la que es desenvolupa el projecte. Les dades qualitatives recollides són fruit d'un treball més etnogràfic, recorrent a les eines que aquesta branca de les humanitats ens facilita. Concretament, les eines han estat les entrevistes i la observació participant.²⁸

En primer lloc, l'**observació participant**, tal com destaca Joan J. Pujades [Pujades:2004. Mòdul 2. Pg. 9] tot citant a Bronislaw K. Malinowski, es podria descriure com segueix: *el treball de camp dels antropòlegs consisteix en estades prolongades dels investigadors sobre el terreny, que poden anar des d'un any fins a dos o tres, durant els quals l'investigador ha d'intentar submergir-se en la vida quotidiana del grup estudiat, tot intentant minimitzar l'impacte que la seva presència provoca entre els membres del grup en qüestió*. En el cas del present projecte, es pot entendre que el grup estudiat es la població de Rubí i, en concret, la seva activitat social entorn de les propostes artístiques.

Val a dir que l'observació participant que es descriu en aquest estudi no es una observació participant *stricto sensu*, atès que ha mancat una planificació prèvia orientada a uns objectius. Es podria dir que, en aquest cas, s'ha produït de forma inversa: donada una experiència prèvia sobre el terreny, el coneixement que aquesta ha aportat s'ha posat al servei del present estudi.

²⁸ Pujadas, Joan J (coordinador)– *Etnografia*. Barcelona. Editorial UOC (2004). Mòdul didàctic 2: L'etnografia com a pràctica de camp: mètodes i tècniques. Joan J. Pujadas, Dolors Comas d'Argemir i Jordi Roca i Girona.

Feta aquesta puntualització, l'estada al municipi de Rubí ha estat permanent durant els darrers quatre anys, durant els quals hi vaig fixar residència. Tot i que no s'ha documentat per escrit ni s'han recollit les impressions extretes de l'observació pel que fa l'activitat artística del municipi, si que s'ha produït una immersió en la vida cultural local, adquirint-se un coneixement de primera línia de les dinàmiques socials, tot assistint i de vegades participant en diversos actes culturals (concerts, actes de festivitats locals, exposicions,...) i utilitzant les instal·lacions culturals que ofereix el municipi (cinema, teatre, biblioteca, museu, sales d'exposicions,...). Aquest coneixement de primera mà del grup estudiat val a dir que ofereix un punt de vista més ampli que si s'hagués dut a terme l'estudi sobre una comunitat social no coneguda, en la qual no hi hagués hagut immersió. Aquest factor proporciona una visió pragmàtica pel que fa al desplegament i al plantejament del model de programació i de gestió d'arts visuals que el municipi requereix.

Cal destacar, en aquest punt, la incorporació com a treballador al servei de Cultura de l'Ajuntament de Rubí, a l'octubre de l'any 2010, ja que al coneixement de la realitat social del municipi s'afegeix un coneixement directe de la política i de la gestió cultural, tot participant com a empleat públic en la prestació de serveis culturals als ciutadans des del Museu Municipal. Aquesta visió complementària és altament útil als propòsits d'aquest treball, atès que la integració en l'organigrama del servei de cultura presta una perspectiva real de les possibilitats de gestió que es plantegen en la renovació del model de programació d'arts visuals.

Així doncs, l'observació participant duta a terme no només s'ha desenvolupat des d'una perspectiva passiva de ciutadà receptor de demanda cultural, sinó que s'integra alhora una vessant activa de gestor administratiu de serveis culturals, considerant aquesta doble condició un gran avantatge inicial pels plantejaments d'un projecte de les característiques del present.

El segon element emprat per al coneixement de la realitat de les arts visuals del municipi han estat **les entrevistes**. La tipologia utilitzada per a desenvolupar les entrevistes respon a tres tipus:

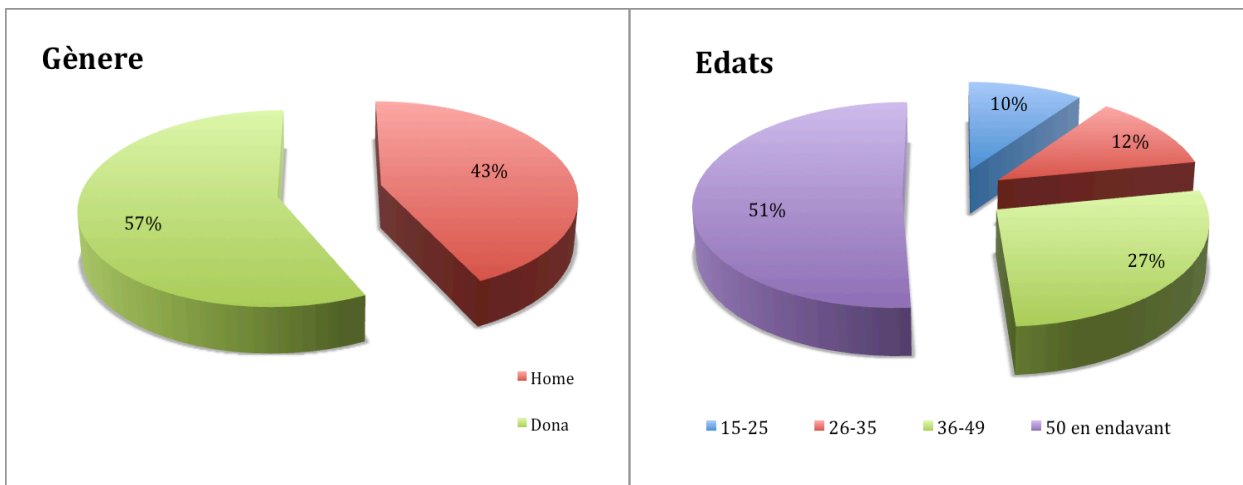
- Qüestionaris informatius
- Enquestes personals
- Entrevistes tècniques

Cada tipus d'entrevistes utilitzades responen a una necessitat concreta i a un objectiu específic de l'estudi. Per tant, aconsegueixen una funció concreta en el desenvolupament del treball.

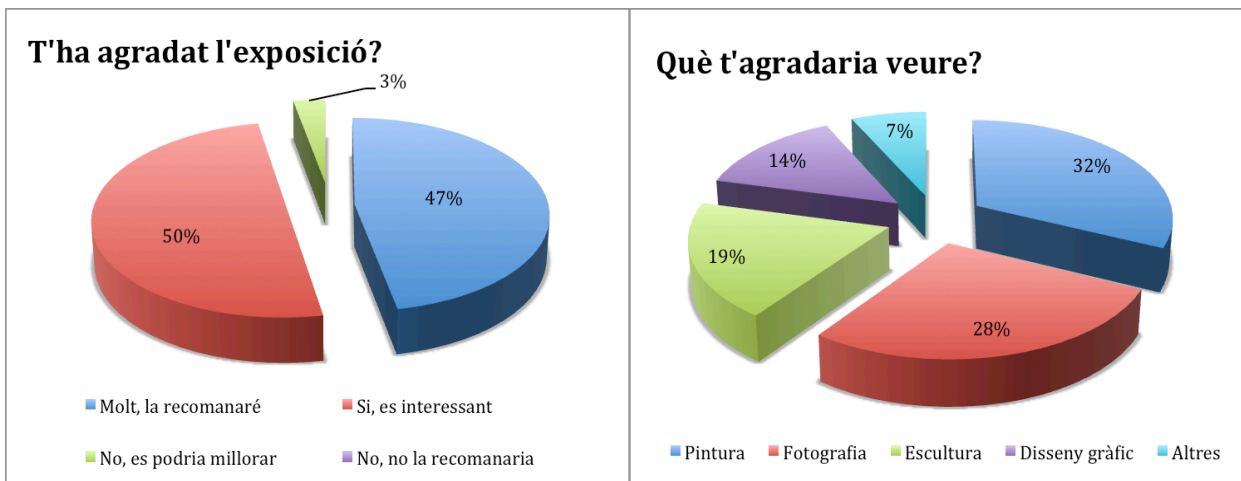
Els qüestionaris informatius (s’ajunta com a Annex II el model utilitat) responen a la necessitat de conèixer de primera mà les impressions dels usuaris de l’espai expositiu municipal principal, això és, la Sala d’Exposicions Antiga Estació. Els qüestionaris es van recollir durant tota la programació de l’any 2011 i cal remarcar que és el primer cop que aquest tipus d’enquestes es distribueix en un espai cultural d’arts visuals del municipi.

Un dels objectius d’aquests qüestionaris ha estat elaborar un perfil d’usuari de la Sala d’Exposicions, conèixer el seu grau de satisfacció i poder orientar les futures programacions a les característiques dels ciutadans rubinencs. En aquest punt, és necessari tornar a recordar que un dels elements bàsics per a determinar els criteris de programació d’un espai cultural municipal és l’opinió dels ciutadans²⁹, sense la qual la programació ofertada pot patir de manca d’acceptació, de rebuig i, en conseqüència, d’ineficiència dels recursos i la gestió pública local.

En el transcurs de les exposicions de la programació 2011 es van recollir un total de 548 qüestionaris informatius entre els usuaris de la Sala d’Exposicions, xifra que representa un 14,02% d’usuaris de la sala que s’han aturat a emplenar-lo. El resultat del buidatge de les dades consignades en els qüestionaris és el següent:



²⁹ Figueres, Josep M.- Ponsa, Àngels – Reig, Antoni (coordinadors). *Cultura i municipi. Polítiques culturals municipals a Catalunya*. Barcelona: edita Departament de Periodisme i de Ciències de la Comunicació de la Universitat Autònoma de Barcelona (2007)



Cada gràfic representa cadascun dels ítems que es demanava en les enquestes i els percentatges resultants presenten el total de dades tractades per a cada resposta. Per acabar de completar aquests gràfics, cal consignar les dades de visitants que va rebre la Sala d'Exposicions durant el 2011³⁰:

Quadrant visitants Antiga Estació 2011					
Exposició	Data	Visitants	% total	total dies obertura	pax/dia
Mariano Andrés Vilella	03/02 AL 13/03	470	10,74%	28 dies	16,79 pax/dia
Enric Monté / Moments de Dansa	07/04 al 15/05	1077	24,60%	30 dies	35,90 pax/dia
Sergi Marcos	16/06 al 17/07	614	14,02%	32 dies	19,19 pax/dia
Miquel Mas (50 aniversari)	15/09 al 30/10	1250	28,55%	46 dies	27,17 pax/dia
Col·lectiva el Gra	17/11 al 31/12	967	22,09%	32 dies	30,22 pax/dia
Total		4.378	100,00%	168 dies	

Font: Museu Municipal de Rubí

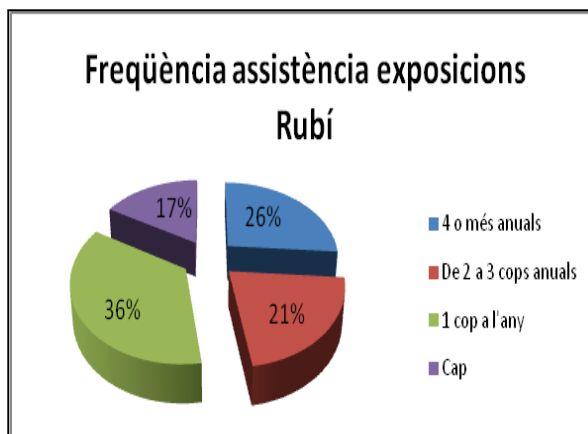
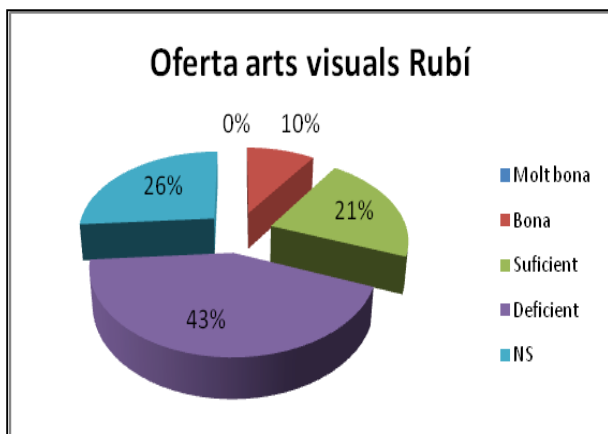
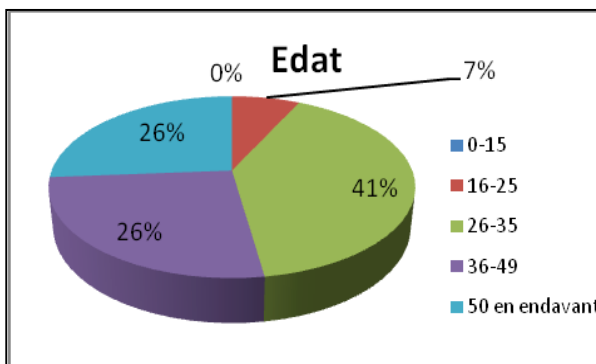
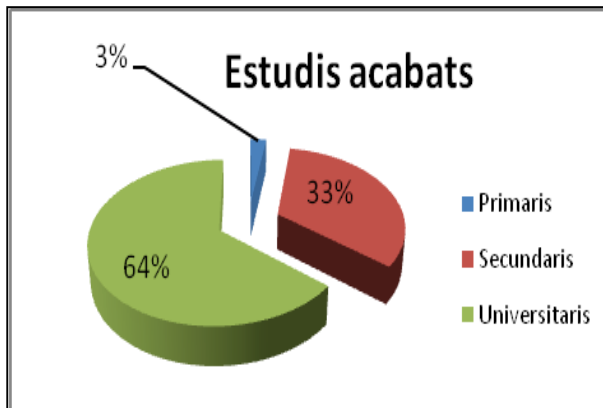
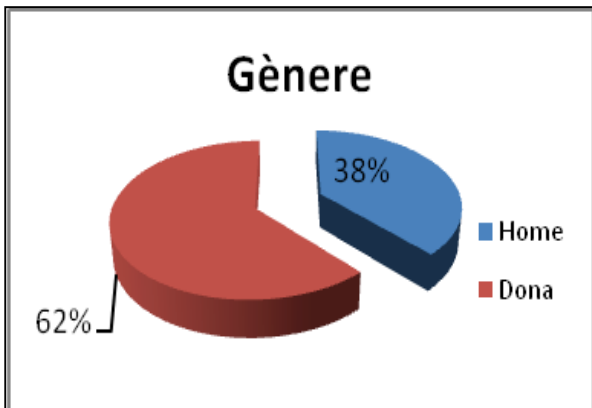
En segon lloc, les enquestes personals (s'ajunta com a Annex III el model utilitzat) responen a la necessitat de conèixer l'opinió dels ciutadans de Rubí, i no només dels usuaris de la Sala d'Exposicions, respecte de la percepció que es té sobre l'oferta en arts visuals de l'Ajuntament de Rubí.

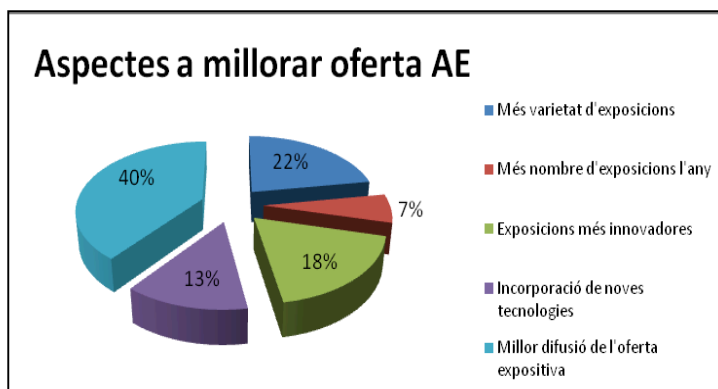
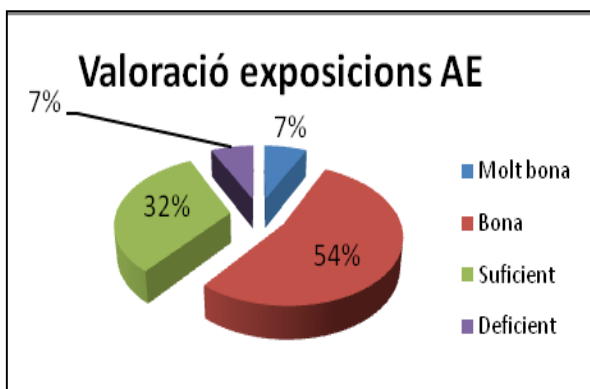
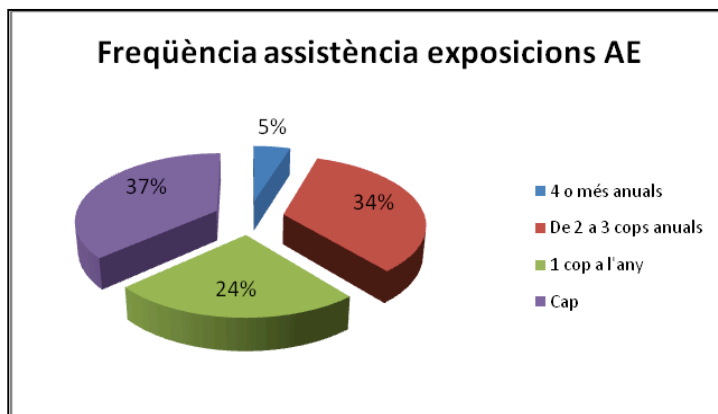
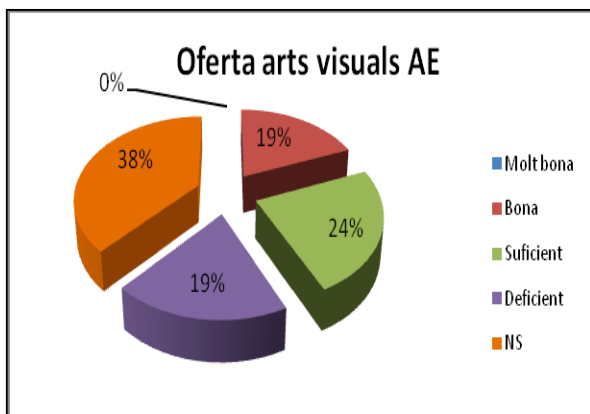
L'objectiu d'aquestes enquestes és parcialment similar al dels qüestionaris: es pretén conèixer l'opinió dels ciutadans de Rubí, però no per elaborar un perfil d'usuari real, sinó un perfil d'usuari potencial, això és, saber quines són les opinions sobre l'actual gestió i les preferències dels ciutadans pel que fa les arts visual per, d'aquesta manera, replantejar les línies de treball i la programació dels espais

³⁰ De les cinc exposicions que van ubicar-se a l'Antiga Estació, els qüestionaris informatius es van repartir en el transcurs de totes elles llevat de la primera.

expositius de la ciutat. L'espectre d'estudi és més ampli, en tant que recull l'opinió de persones que no són usuaris, però que ho podrien ser si l'oferta en arts visuals es modificués i s'orientés atenent a les preferències dels ciutadans.

S'han recollit un total de 42 enquestes, utilitzant la xarxa social Facebook i el correu personal per tal de disseminar-les entre ciutadans rubinencs de perfils molt diversos. De les dades més significatives recollides en aquestes enquestes, es troba interessant destacar els percentatges que reflecteixen els següents gràfics:





Per acabar, les entrevistes tècniques (s'adjunta com a Annex IV el model utilitzat) responen a la necessitat de conèixer models de gestió municipals en funcionament com a eina de contrast i de percepció de la realitat de les arts visuals fóra del municipi de Rubí. El qüestionari que s'ha fet servir integra un seguit de preguntes dirigides per a fer un estudi transversal dels mateixos elements per a cada equipament; alhora, durant les entrevistes, es varen recollir tots aquells aspectes particulars que el tècnic en qüestió destacava de la gestió i funcionament de l'equipament que gestiona.

L'objectiu d'aquestes entrevistes coincideix amb la necessitat plantejada en el paràgraf anterior, però s'afegeix alhora un aspecte d'utilitat: el coneixement de la gestió en altres municipis aporta eines pràctiques per al plantejament d'una millora en la programació del programa d'arts visuals. Saber com i de quina manera han funcionat projectes municipals d'arts visuals eleva la proposta de millora a categoria de factible, en tant que la realitat d'altres municipis demostra la seva viabilitat.

S'han dut a terme un total de 4 entrevistes tècniques, de les quals destaco aquí només les dades més adients a les necessitats de l'estudi:

Fitxa 1

Identificació

Centre d'Arts Visuals	Centre Cívic Can Felipa (Barcelona)
Dia de la visita	4 d'abril de 2012
Tècnic entrevistat	Joana Hurtado
Qüestionari	
Tipus d'art que es fomenta	No hi ha criteri de localitat. Des del 2006 es duu a terme una programació <i>professional</i> , que es basa en una Convocatòria anual, convocada pel centre i amb un jurat de professionals en el sector, dividida en tres modalitats: creació artística, comissariat i projectes/comunicació gràfica.
Filosofia del centre	Principal: Propostes d'art emergent, suport a les vies de professionalització. Secundàries: treball relacionat amb el barri Poblenou i col·laboració amb altres centres com Hangar.
Difusió	Els mitjans de difusió que s'utilitzen són: - Mailing (flyer digital) - Suport paper (petites publicacions limitades) - Banderola a l'exterior de l'edifici (per al context immediat/barri) - Bloc (autogestionat, ja que el web de l'Ajuntament no era eficient) - Nou web autogestionat en construcció.
Perfil de visitant	El perfil habitual de visitant són persones del sector de les arts visuals. No hi ha molta assistència de gent del barri, llevat de les exposicions temàtiques relacionades amb el barri, per Festa Major.
Objectius polítics	L'Ajuntament no marca objectius específics ni concrets. Atès el reconeixement que té l'equipament, la gestió depèn exclusivament dels criteris tècnics dels responsables. La Festa Major marca el punt d'enllaç de l'equipament amb el barri. Recolzament de l'actual cap de Districte per desenvolupar la programació tècnica d'arts visuals al centre.
Professionalització	Des de fa anys es va introduir un equip de dos dinamitzadors externs al centre (un per arts visuals i un altre per arts escèniques). La dinamitzadora d'arts visuals col·labora habitualment amb un dissenyador per temporada, així com amb el/s comissari/s i els artistes de cada exposició.
Oferta pedagògica	Les convocatòries anuals ja demanen un paquet d'activitats didàctiques obligatori. Habitualment es concreten en: - Conferències - Cicles de cinema - Visites comentades - Performances - Tallers Aquestes activitats sovint es desenvolupen en altres espais i atreuen públic no habitual del centre.
Altra programació	A la sala d'exposicions no es programa res fóra de la Convocatoria anual, l'exposició de la Festa Major i l'exposició en col·laboració amb Hangar. Molt puntualment es valoren projectes fora de convocatòria, i acostumen a ser tallers, performances o projeccions (fora de la sala). A nivell expositiu, hi ha un petit espai a la cafeteria del centre que acull esporàdicament obra de petit format al marge de convocatòries anuals.
Pressupost	Al tractar-se d'una gestió mixta (Ajuntament – Entitat privada) el finançament es compartit: - 10.000€ Empresa Progress (que aporta els dinamitzadors culturals) - 18.000€ Ajuntament de Barcelona

Fitxa 2		Identificació
Centre d'Arts Visuals	Centre d'Art La Panera (Lleida)	
Dia de la visita	5 d'abril de 2012	
Tècnic entrevistat	Roser Sanjuan	
Qüestionari		
Tipus d'art que es fomenta	No hi ha criteri de localitat. A Lleida no hi ha una xarxa d'artistes suficient com per a donar-hi cabuda. Es fan puntualment panoràmiques d'artistes locals.	
Filosofia del centre	La filosofia del centre es mostrar el panorama artístic català i espanyol en totes les disciplines artístiques, en exposicions individuals i en col·lectives. Les línies temàtiques de programació les marca la Comissaria del Centre, conjuntament amb l'equip tècnic.	
Difusió	Els recursos que es fan servir per a promoure la programació del centre són: <ul style="list-style-type: none"> - Correu postal - Premsa local i nacional (El País, la Vanguardia, el Periódico) - Revistes especialitzades (Bonart, Exit, Lápiz, Neo) - Fulletons per a programació i activitats - Aplicació iPhone - Peça d'art mòbil per a cada exposició (iPhone) - Xarxes Socials (Facebook, Twitter, Flickr i Web propia –a partir de 2004 que se separa de la web de l'Ajuntament) 	
Perfil de visitant	El visitant més fidel és d'un perfil de 45 anys en endavant sobretot per a activitats com conferències, viatges, concerts. Per a la resta d'activitats, com les exposicions, el públic és molt fluctuant i varia segons els interessos. Hi ha activitats concretes, segons els projecte, orientada a un tipus de usuari molt específic: hospitals, educació especial, albergs, persones grans).	
Objectius polítics	Hi ha poc teixit artístic d'art contemporani a la ciutat, per això no es fomenta com a línia principal l'art local. Políticament, des de l'Ajuntament, no es marquen directives. El Centre pertany a l'IMAC (Institut Municipal d'Acció Cultural), però la gestió i la programació són totalment independents de l'acció del consistori.	
Professionalització	L'equip de la Panera està totalment professionalitzat i consta de : <ul style="list-style-type: none"> - Un director / coordinador - Tres tècnics de servei educatiu - Una persona per premsa - Una persona per centre de documentació - Dos persones de reforç contractades per cap de setmana 	
Oferta pedagògica	Les activitats complementaries a la programació expositiva són: <ul style="list-style-type: none"> - Guiatges a exposicions, pel mateix artista - Visites guiades, especialitzades per grups. - Dossiers educatius, en totes les exposicions - Tallers.- molt específics, elaborats per professionals i amb continguts treballats. - Conferències.- temàticament relacionades directament amb les exposicions. 	
Altra programació	Es fan dos tipus d'activitats no relacionades amb la programació: <ul style="list-style-type: none"> - Imatges contemporànies.- cicle de conferències a la tardor sobre diferents branques de les arts visuals. - Activitats lligades a projectes concrets.- com poden ser les que s'han desenvolupat amb el departament d'oncologia de l'Hospital Arnau de Vilanova. Per a aquests projectes, també s'elabora una publicació que es difon posteriorment. 	
Pressupost	Es tracta del primer centre d'arts visuals que es consolida fora de Barcelona, forma part de la Xarxa de Centres d'Arts Visuals impulsada per la Generalitat, amb la qual te un conveni de cofinançament en virtut d'aquesta representativitat territorial. El pressupost per a la programació 2011 s'estima en uns 150.000€, dels quals Ajuntament i Generalitat se'n fan càrrec al cinquanta per cent.	

Fitxa 3

Identificació

Centre d'Arts Visuals	Servei Arts Visuals (Ajuntament de Terrassa)
Dia de la visita	19 d'abril de 2012
Tècnic entrevistat	Susana Medina
Qüestionari	
Tipus d'art que es fomenta	<p>Per a donar sortida a diverses propostes, s'han establert quatre línies de programació complementaries:</p> <ul style="list-style-type: none"> - Cicle Art Terrassa / art local - Cicle Interferències / apropament de l'art a la ciutadania - Programació Sala Muncunill / programació estable professional. Circuits de la Diputació de Barcelona i de la Generalitat amb un context d'art contemporani català. - Terrassa Comissariat (sala petita Muncunill) / artistes locals i de fora del municipi, però amb uns mínims de qualitat exigits.
Filosofia del centre	<p>La filosofia del centre es dur a terme els quatre cicles de programació tot exigint el compliment d'uns requisits tècnics de qualitat fixats per una Comissió d'Arts Visuals permanent.</p> <p>La temàtica de les exposicions es decideix pels comissaris dels cicles, però sempre s'exigeix un context de l'obra relacionat amb la ciutat de Terrassa.</p>
Difusió	<p>La difusió es gestiona en la seva totalitat des del servei d'Arts Visuals. Es compta amb la col·laboració de dissenyadors contractats (del municipi de Terrassa) a càrrec dels pressupostos anuals assignats.</p> <p>Els mitjans habituals que es fan servir són:</p> <ul style="list-style-type: none"> - Newsletter (mailing electrònic) per programació i activitats - Facebook - Impressió de programació anual - Invitacions per correu electrònic. <p>Cal mencionar el premi LAUS al disseny amb el que va ser guardonada una proposta de programació.</p>
Perfil de visitant	<p>El tipus de visitant sol variar en funció de les propostes de programació:</p> <ul style="list-style-type: none"> - Pel cicle Art Terrassa, acostuma a ser gent de Terrassa, persones del cercle de l'artista local i altres artistes locals. - Pel cicle Interferències i Terrassa Comissariat, solen ser interessats en pràctiques artístiques, tant de Terrassa com d'altres localitats, sobretot de Barcelona. - Pel cicle de la Sala Muncunill, el públic és habitualment local i centres docents mitjançant visites concertades.
Objectius polítics	<p>No hi ha marcat un programa d'arts visuals impulsat des del servei Central de Cultura. Es respecta el treball i la gestió de la tècnica d'arts visuals en base a les línies de programació que marquen els cicles. Hi ha llibertat i autonomia de gestió.</p>
Professionalització	<p>L'equip de treball del servei el formen una tècnica d'arts visuals i una conserge, permanentment assignada a la Sala Muncunill.</p> <p>Per a les tasques de disseny, impressió i serveis educatius es compta amb professionals externs contractats, segons necessitats i a càrrec de la disponibilitat pressupostària del servei.</p> <p>Per a garantir la professionalització i qualitat de la programació, el servei compta amb el suport d'una Comissió d'Experts, formada per:</p> <ul style="list-style-type: none"> - un comissari /crític - un periodista especialitzat - un tècnic d'arts visuals d'un altre municipi - un galerista
Oferta pedagògica	<p>Totes les activitats didàctiques són complementaries als cicles de programació i habitualment són:</p>

Altra programació Pressupost	- Visites guiades, - Performances - Publicacions -Tallers
	No es fa cap activitat fóra de la programació dels cicles.
	El servei d'arts visuals va comptar pel al 2011 d'un pressupost de 62.000€, dins dels quals s'inclouen les següents despeses: material d'oficina, manteniment, reparació, neteja i serveis. Així doncs, el pressupost per a programació exclusivament és de 30.000€.

Fitxa 4

Identificació

Centre d'Arts Visuals	Centre d'Art Can Castells (St.Boi del Llobregat)
Dia de la visita	19 d'abril de 2012
Tècnic entrevistat	Lydia Zabalza
Qüestionari	
Tipus d'art que es fomenta	En la programació es dona cabuda tant a artistes locals com de fora del municipi. Dins d'artista local, també s'ha d'entendre artista comarcal. Els artistes locals formen un grup heterogeni difícil de tractar, per això es va crear fa un any i mig la Taula Sectorial d'Arts Visuals, per poder organitzar el sector i donar coherència i ordre a les propostes i activitats. Alhora, la taula serveix per fer xarxa d'artistes .
Filosofia del centre	La filosofia del centre és oferir una programació representativa del municipi i de la regió, alhora que es centra en projectes concrets la temàtica dels quals s'estableix amb col·laboració amb els mateixos artistes. La col·laboració entre tècnic municipal i artistes és l'eix que defineix la proposta del Centre.
Difusió	Els recursos que es fan servir per a difondre la programació del centre són: - Invitació per mailing postal - Díptic / tríptic per cada exposició (també s'envia per newsletter) - Pancarta a la façana per cada exposició - Publicitat al butlletí municipal "Viure St. Boi", que arriba a tots els ciutadans - Facebook – blog del servei de cultura de l'Ajuntament - Odart (revista de centres d'art de la Diputació de Barcelona) - Mitans locals (a través del servei de comunicació de l'Ajuntament).
Perfil de visitant	Hi ha un perfil bastant fidel a les propostes del Centre format pels artistes locals, molt interessants en assistir a totes les exposicions. Acostuma a haver un públic habitual amb una edat de 45 anys en endavant, però pot variar molt depenent de la proposta concreta. Són habituals els membres de l'associació de fotografia local Afoboi, que tenen el seu centre d'activitats al mateix edifici.
Objectius polítics	Hi ha l'objectiu polític de mantenir el centre d'art i la seva activitat per continuar estenent valors a través de l'art contemporani. Des de l'Ajuntament no es marca unes línies de treball específiques per a l'equipament. Hi ha llibertat de gestió en base als criteris de la tècnica d'arts visuals.
Professionalització	L'equip de treball del Centre el formen la tècnica d'arts visuals, un conserge adscrit al centre i una professora del taller d'arts plàstiques a mitja jornada. Per a les tasques de disseny, impressió i serveis educatius és compta amb professionals externs contractats, segons necessitats i a càrrec de la disponibilitat pressupostària del servei.
Oferta pedagògica	Actualment es programen només visites comentades, a banda de les exposicions de la Diputació de Barcelona o la Generalitat, que habitualment incorporen la proposta educativa en l'oferta expositiva. Com a mínim, es tracta de fer un servei pedagògic l'any.
Altra programació	A banda de les activitats relacionades amb la programació, es duu a terme el projecte "Art a peu de carrer", que consisteix en passejades que s'ofereixen a tots els centres escolars i al públic en general.
Pressupost	Per al 2011 es va comptar amb un pressupost per programació de 18.000€.

3.2. Conclusions i anàlisi de les dades de l'estudi de públic

Les conclusions que es poden extreure de les dades obtingudes amb les eines mencionades en l'apartat anterior es tracten de forma breu i esquemàtica per tal d'identificar clarament les claus per comprendre la necessitat de millorar la gestió del programa actual d'arts visuals de l'Ajuntament de Rubí. Amb aquesta diagnosi es vol incidir en els aspectes febles detectats en l'actual gestió d'arts visuals del municipi i donar claus per a la seva millora en base a models de gestió que s'estan duent a la pràctica de forma satisfactòria i eficaç .

a) Anàlisi dels qüestionaris informatius

Les conclusions que es poden extreure del buidatge i interpretació dels qüestionaris informatius són:

- Perfil de visitant: majoritàriament dona de més de cinquanta anys. La franja d'edat entre 15 i 35 anys només representa un 22% de les persones que han emplenat el qüestionari. Així doncs, públic d'edat avançada i femení.

- Satisfacció respecte les exposicions: dels usuaris que han emplenat els qüestionaris, només un 3% manifesten que hi ha aspectes a millorar. La gran majoria de visitants a les exposicions, doncs, mostra una conformitat molt gran respecte la satisfacció aconseguida amb l'exposició.

-Preferències en arts visuals.- en aquest sentit, els usuaris han mostrat una preferència per a les exposicions de les disciplines de pintura i fotografia, quedant en un segon terme les propostes d'escultura i disseny gràfic. Només un 7% de les persones que han emplenat les enquestes voldrien veure un altre tipus de propostes fóra de les habituals.

En resum, la lectura que es pot fer d'aquests qüestionaris és que existeix un públic habitual a les exposicions de l'Antiga Estació amb un perfil d'edat que supera els cinquanta anys, majoritàriament femení i que mostra una ampla conformitat respecte les propostes que es van programant anualment. Aquesta conformitat i la poca atenció o necessitat de noves propostes en arts visuals, però, s'ha d'acotar a aquest marge de visitants habituals de les exposicions i no s'ha de fer una interpretació extensiva a tots els ciutadans de Rubí ni a tots els usuaris potencials. En aquest sentit, recordar que les persones que han emplenat els qüestionaris suposen un 14% dels visitants totals de les exposicions de 2011 (4.378 visitants) i que aquests representen, alhora, un 5,9 % de la població total de Rubí (73.979 habitants al 2011³¹).

³¹ Segons dades de Idescat (www.idescat.cat)

Una programació municipal no es pot limitar a una tipologia tan reduïda i tan poc representativa de les inquietuds artístiques generals, que queden sense manifestar-se per manca d'iniciatives privades i/o públiques amb vocació generalitzadora i integradora i per manca de fórmules de canalització de les opinions dels ciutadans en aquest àmbit.

Cal, doncs, plantejar una programació que atregui a un percentatge de ciutadans major del 6% actual i que potenciï la creació de nous perfils de visitants a través de noves propostes d'espectre més potencial ampli.

b) Anàlisi de les enquestes personals

Les conclusions que es poden extreure del buidatge i interpretació de les enquestes personals són:

- Perfil de l'enquestat.- el perfil majoritari de la persona enquestada és dona amb estudis universitaris i amb una edat compresa entre els 26 i 35 anys. Pel que fa a l'edat, si prenem un perfil d'edat més amplia, podem dir que 67% dels enquestats estan entre els 26 i els 49 anys. Així doncs, un perfil molt diferent al que obteníem amb el buidatge dels qüestionaris lliurats als visitants de les exposicions.

- Satisfacció respecte a la programació d'arts visuals del municipi.- En aquest apartat les dades són molt clares i parlen per si soles: un 43% dels enquestats opina que l'oferta d'arts visuals al municipi de Rubí es deficient. Tant sols un 10% creu que es bona i un 21% creu que és suficient. Pel que fa a la freqüència d'assistència, un 47% dels enquestats no va a veure exposicions a Rubí o només assisteix a una a l'any, mentre que la resta, un 43%, assisteix més de dues vegades l'any. No podem dir que l'índex d'assistència sigui molt baix en les persones enquestades, però el que sí és preocupant és que només el 10% cregui que la oferta és bona. El grau de satisfacció de l'oferta en arts visuals en usuaris no habituals és, doncs, molt baix.

- Satisfacció respecte a la programació d'arts visuals de l'Antiga Estació.- La satisfacció respecte l'oferta d'arts visuals de l'Antiga Estació sembla ser més positiva que la global del municipi, tot i que no és ni de lluny per estar satisfet. En aquest cas, un 19% valora com a bona la programació d'arts visuals de l'equipament municipal, davant d'un 24% que la troba suficient i un 19% deficient. Així doncs, el percentatge de bona percepció és millor, però un total del 43% dels enquestats creu que l'oferta es entre suficient i deficient. D'aquest resultat cal extreure la conclusió que, tot i que es valora que hi hagi una oferta d'arts visuals municipal, aquesta no cobreix les expectatives i necessitats que demanda el ciutadà de Rubí. Aquest aspecte queda del tot contrastat si observem que un 54% d'enquestats valoren com a bones les exposicions programades a l'Antiga Estació. També cal destacar en aquest

punt que la mostra de població no és molt extensa, evidentment, però que la tendència que es desprèn és força clara i manifesta: les exposicions que es programen a l'equipament són valorades positivament, però la proposta d'arts visuals no és gens satisfactòria. Cal, doncs, replantejar-se la programació d'arts visuals del principal equipament d'arts visuals del municipi per tal d'assolir un grau de satisfacció més gran per part del ciutadà.

- Aspectes a millorar. - En aquesta reorientació necessària el primer aspecte a tenir en compte ha de ser el tipus de tècnica d'arts visuals (fotografia, disseny, videoart, escultura,...) que cal programar per ampliar l'espectre de públic visitant. Aquesta és una conclusió que es desprèn de la darrera gràfica il·lustrada en l'apartat anterior. Un 22% de les persones enquestades demana més varietat en el tipus d'exposició habitual, alhora que un 18% diu que li agradaria veure exposicions més innovadores i, finalment, un 13% expressa que li agradaria que l'equipament incorporés les noves tecnologies en les exposicions programades. Amb tot això tenim un 53% dels enquestats que deixa veure una disconformitat amb la tipologia de les exposicions programades fins a finals del 2011, tot i valorar-les positivament. Com a darrer punt a comentar, crida l'atenció la dada del 40% dels enquestats que es queixa de la deficient difusió de la oferta d'arts visuals, primer element a millorar en opinió dels enquestats. La difusió és, sense dubte, un factor crític de la gestió actual, atès que molts dels enquestats han manifestat que no tenen coneixement de les exposicions que es fan a l'Antiga Estació. Cal estudiar, doncs, noves vies de difusió de l'oferta expositiva i potenciar aquelles que ja es fan servir.

c) Anàlisi de les entrevistes tècniques

Ateses les respostes efectuades pels tècnics dels diferents centres d'art municipal entrevistats i vistes les particularitats de cadascun d'ells, a continuació es resumeixen les conclusions que s'han extret de totes elles i que alhora representen propostes de millora adaptables a la gestió de les arts visuals a l'Ajuntament de Rubí, aspecte que es tractarà en més profunditat en el capítol següent. Per tal de veure la correlació del següent quadre amb el guió de les entrevistes i les fitxes resultants, presentem les respostes prenent com a plantilla els mateixos camps del quadre resum que s'han fet servir per a aquelles.

Conclusions entrevistes tècniques

Tipus d'art que es fomenta	La programació d'arts visuals d'un municipi ha d'atendre a les peculiaritats d'aquest. Un model ideal parteix de fomentar l'art local, treballant adequadament el teixit artístic municipal, alhora que apropa art contemporani no local de rellevància i qualitat als ciutadans.
Filosofia del centre	Per planificar tota una programació d'arts visuals, cal partir d'uns criteris tècnics no variables i amb garantia de certa estabilitat en el transcurs dels anys. Tot centre d'arts visuals necessita vertebrar una filosofia pròpia i

	significativa, que ha d'anar de la mà d'una política de gestió administrativa que ho permeti.
Difusió	La difusió és un dels punts més complicats d'assolir satisfactòriament. Cal emprar els mitjans de difusió adequats per a tots els públics potencials. Una difusió que no innova en les seves formes, no atreu a nous públics. La renovació en les propostes de difusió va de la mà de les noves tecnologies, que marquen el flux de comunicació dels nostres dies. És imprescindible comptar amb un mitjà propi de difusió (web, blog) que permeti transmetre la programació realitzada sense mediacions que desvirtuin la feina realitzada i que no responen al ritme de comunicació que l'art contemporani necessita.
Perfil de visitant	De les entrevistes realitzades es dedueix que cada centre té un públic més o menys fidel, que s'ajusta a un perfil determinat pel tarannà i la filosofia de cada centre. No trobem una assistència massiva en les propostes d'arts visuals, però es pot aconseguir una fidelització de públic general en les propostes d'activitats i de públic especialitzat en les propostes expositives de qualitat. Una bona combinació d'activitats complementaries en la programació pot ampliar substancialment el perfil de visitant potencial.
Objectius polítics	Per a assolir una bona sintonia entre centre d'arts visuals i públic (ciutadans, artistes, associacions,...) cal tenir en primer lloc, una filosofia de centre definida, un equip de gestió professional i una llibertat de gestió d'aquest equip. La confiança política en la gestió tècnica de les arts visuals és la millor garantia de bona gestió d'un servei d'aquestes característiques. L'equipament ha de tenir en compte i incorporar a la gestió la orientació i finalitats culturals que el consistori determini per a tot el servei de Cultura, alhora que ha de seguir una línia pròpia de treball, atesa la particularitat del sector, que requereix un tractament diferenciat i especialitzat.
Professionalització	Queda molt clar, en l'anàlisi de les entrevistes, que una altra garantia de bona gestió de les arts visuals és l'existència d'un equip de recursos humans propi. Els models vistos van des d'un equip de deu persones, a la Panera, fins a un equip de només dues, a Terrassa i St. Boi, exemples més adaptables al cas de Rubí. Un equip mínim pot treure molt de profit als recursos econòmics atorgats pressupostàriament, però cal que aquest equip pugui dur a terme una gestió pròpia i directa de la programació de les arts visuals municipal. És requisit <i>sine qua non</i> .
Oferta pedagògica	De les entrevistes es dedueix també molt clarament que l'oferta pedagògica va estretament relacionada amb els recursos econòmics disponibles per a la programació anual. Hi ha, però, diverses formules de gestió de la oferta pedagògica relacionada amb les exposicions que poden no suposar una gran despesa econòmica, com poden ser les visites escolars no guiades (guiades pels propis mestres) o les visites guiades per l'artista amb un cost mínim pel pressupost. De totes formes, l'externalització o contractació dels serveis pedagògics a una empresa cultural especialitzada és la opció més vàlida de cara a oferir uns mínims de qualitat i uns resultats satisfactoris. En tot cas, la oferta pedagògica ha d'estar present en la programació d'un equipament d'arts visuals, en menor o major grau.
Altra programació	Una programació d'arts visuals completa, hauria d'oferir una sèrie d'activitats no relacionades amb la programació expositiva, tot i que no és una constant en els centres visitats. Moltes vegades aquesta oferta està vinculada a aspectes complementaris a les exposicions (història de l'art, estudis d'art local, cicles de cinema,...) i que representen una clara voluntat de servei públic. Aquestes activitats (conferències, tallers, taules rodones,...) poden potenciar aspectes artístics propis del municipi o generar dinàmiques que s'acabin transformant en propostes expositives. Així doncs, la programació alternativa a les exposicions no és un factor imprescindible, però sí un element necessari per a elaborar una proposta de programació d'arts visuals municipal de qualitat.
Pressupost	El factor pressupostari no és un element que afecti necessàriament la qualitat

de la programació, però la condiona en gran mesura. Sense una assignació pressupostària suficient no es poden assolir propòs amb uns mínims de qualitat i que aconpleixin les expectatives ciutadana i alhora els paràmetres que un servei públic ha de garantir com a tal. Dels centres d'arts visuals visitats, el pressupost més baix correspon als 16.000€ que l'Ajuntament de Barcelona assigna al Centre Can Felipa, tot i que una empresa privada n'aporta una altra part. Així doncs, el pressupost íntegre més baix el trobem a St. Boi, amb un total per a la programació de 18.000€. Això representa el doble de l'assignació pressupostària que a Rubí per un centre d'arts visuals d'un municipi amb una quantitat d'habitants similar. Ens remetem a l'estudi presentat en el capítol II per recordar la dada següent: Rubí destina un 42% menys que la mitjana dels pressupostos d'arts visuals dels municipis comparats. La conclusió és clara: una aposta seriosa per un projecte d'arts visuals de qualitat passa per doblar inicialment l'assignació pressupostària actual.

Capítol 4. Nou model de gestió

4. Nou model de gestió

Per iniciar aquest capítol s'ha de recordar la hipòtesi inicial que va motivar el present projecte. La idea de partida sobre la qual pivota el contingut dels diferents capítols arrenca consisteix en esbrinar si és possible oferir una sala d'art municipal de qualitat a la ciutadania de Rubí. Aquesta pregunta inicial es va modificar posteriorment per a plantejar, de forma més genèrica, una solució a la situació a l'estat actual de gestió de les arts visuals a l'Ajuntament de Rubí. El punt de partida, doncs,, tracta d'analitzar la viabilitat d'un nou projecte d'arts visuals municipal, donades les circumstàncies territorials, polítiques i de població del municipi en qüestió.

Per donar motius poderosos que recolzin una resposta afirmativa a aquesta hipòtesi inicial, cal fer una breu referència a dos textos que aporten una argumentació molt pertinent al respecte. El primer text és el manual de David Rosselló Cerezuela *Diseño y evaluación de proyectos culturales*,³² de caire acadèmic, i que ens aporta un enfocament pragmàtic del què és un projecte cultural. En aquest manual se segueix detalladament el plantejament, realització i avaluació d'un projecte cultural. De tot el seu contingut, es destaca un fragment que vindria a respondre les preguntes següents: ¿ Per què cal plantejar un projecte cultural? ¿On està la utilitat de planificar i desenvolupar un projecte d'aquestes característiques? El text de Rosselló ens presenta un seguit de guions que donen una clara resposta preliminar:

- *Optimizar recursos para conseguir máximos resultados.*
- *Orientar nuestras acciones desde el principio*
- *Romper viejos esquemas de planificación*
- *Hacer un proceso de reflexión y relanzamiento de ideas*
- *Establecer prioridades, criterios y actitudes comunes*
- *Generalizar las prácticas de seguimiento y control*
- *Disponer de un documento escrito (que perdura) para su presentación*
- *Facilitar la participación de todo el equipo*
- *Estimular y cohesionar a los profesionales*
- *Mostrar un método de trabajo a las personas que se incorporan*
- *Movilizar diferentes agentes en un proyecto común*
- *Ofrecer una imagen de seriedad y profesionalidad.*

³² Rosselló Cerezuela, David. *Diseño y evaluación de proyectos culturales*. Barcelona: Editorial Ariel (4ª edición actualizada, septiembre de 2007). Pgs. 31 a 33.

Tots aquests punts responen per si sols a la necessitat de plantejar un projecte cultural seriós i professional. Tot són avantatges si un projecte es duu a terme amb una planificació correcta, seguint unes línies de treball determinades i implicant a totes les persones involucrades.

El següent text què és necessari citar en aquest context és el Pla d'Equipaments Culturals de Catalunya (PECCAT)³³, elaborat per la Generalitat de Catalunya pel període 2010 – 2020. Aquest extens informe de caire tècnic i de coordinació de les polítiques culturals de tot l'estat fa un profund anàlisi i descripció de la situació dels diversos sectors culturals de Catalunya, alhora que marca les línies de treball que hauran de definir les polítiques culturals de les diferents entitats territorials catalanes en els seus equipaments corresponents. Així doncs l'informe PECCAT fa una diagnosi ràpida del sector cultural català, de la qual destaquen els següents aspectes:

- *Augment de la demanda cultural.*
- *Sorgiment de noves pautes culturals.*
- *Oferta propera dels municipis per catalitzar l'expressió col·lectiva.*
- *Escenari cultural atomitzat, dividit.*
- *Manca d'un funcionament en xarxa dels equipaments*

Veiem que un projecte cultural municipal ha de plantar els seus fonaments, en primer lloc, en atenció a aquesta diagnosi del panorama d'equipaments culturals catalans. Aplicat al sector específic de les arts visuals, aquests plantejaments també són útils ja que, de forma significativa, és el sector menys afavorit de tota l'anàlisi, tant pel que fa a la dedicació de recursos com a la seva consideració de sector menor dins de les polítiques culturals locals, amb comptades excepcions. L'esforç en aquest sector ha de ser, d'aquesta manera, més gran. El mateix text es lamenta que hi hagi tan pocs centres públics d'arts visuals que desenvolupin totes les línies de treball que caldria desplegar, això és, creació, producció, exposició, documentació, educació, dinamització comunitària. Precisament en aquesta enumeració, el PECCAT ens dóna tot el catàleg d'activitats a desplegar dins d'un centre d'arts visuals municipal. Segon element que cal destacar per a plantejar i desenvolupar un projecte cultural en l'àmbit d'estudi.

Com a darrera referència a enumerar de les que trobem al PECCAT relacionades amb un bon model de gestió, és necessari consignar la taula d'estàndards d'equipaments d'arts visuals que aquest document ens ofereix:

³³ Noguera i Jordana, Lluís (coord.), Pla d'Equipaments Culturals de Catalunya 2010-2020, Subdirecció General d'Equipaments Culturals, Servei de Planificació d'Equipaments Culturals, Primera edició: octubre de 2010

Taula 29. Estàndards d'equipaments d'arts visuals

Tipus	Denominació	Llindar poblacional		Correcció territorial	Superfície construïda (m ²)	Cost de construcció (milers €)
AV1	Espai d'arts visuals multifuncional (AV1a)	De 15.000 a 30.000	15.000 a 50.000	Capital comarcal	410	697,8
	Espai d'arts visuals multifuncional (AV1b)	De 30.000 a 50.000			553	939,3
AV2	Centre d'art complet	Més de 50.000			715	1.215,9

Font: Pla d'Equipaments Culturals de la Generalitat 2010-2020

Rubí, a data de 2011, té una població de 73.979 habitants³⁴ i, per tant, entra en la catalogació de tipus AV2. Aquesta consideració comporta tot un seguit de mínims que, segons reconeix el mateix Pla d'Equipaments Culturals de Rubí, no s'acompleixen. Finalment, el PECCAT inclou mesures d'ajut i planificació per tal que els municipis assoleixin els mínims estàndards referenciats, una eina molt interessant a tenir en compte.

A continuació s'enumeren les línies directrius que caldria implementar per consolidar la gestió de les arts visuals a l'Ajuntament de Rubí i oferir, d'aquesta manera, un servei públic de qualitat en aquest sector cultural. Atesa la impossibilitat de desenvolupar al detall tots els aspectes inclosos en els següents epígrafs, la extensió dels quals l'elaboració d'un estudi d'execució, planificació i implementació específic, es presenten les línies directrius que haurien de fonamentar aquest estudi, el qual donaria el tret de sortida al procés de transformació cap a un nou model de gestió de les arts visuals al municipi de Rubí.

4.1. Pla econòmic de viabilitat

El primer aspecte a tractar és, doncs, el plantejament d'un pla econòmic de viabilitat del projecte, recurs sense el qual no resulta aconsellable el desenvolupament de la resta de les línies de treball. Un pla econòmic de viabilitat s'ha de vertebrar en base a una acurada planificació del pressupost assignat³⁵.

³⁴ www.idescat.cat (<http://www.idescat.cat/emex?id=081846&lang=es>)

³⁵ Com a model de pressupost a tenir en compte, veure la taula relacionada a final del treball com a annex Vè.

Sobre l'esquema que mostra la taula i incorporant progressivament algunes de les eines de gestió econòmica i financera que s'hi reflecteixen, disposant d'un calendari de treball adequat i en coordinació amb les altres línies del projecte, caldria plantejar-se un desplegament segons els següents moments:

Fase o. Dedicació pressupostària base

Com ja s'ha mencionat al capítol segon, la dedicació pressupostària actual per al programa d'arts visuals de l'Ajuntament de Rubí és de 9.000€, assignació totalment insuficient per a poder dur a terme la més mínima acció o activitat que se surti de l'actual manteniment i posada a disposició dels espais expositius a artistes locals i entitats amateurs per a que puguin exposar les seves propostes; propostes que, a més, no són sotmeses a una valoració de qualitat artística per part de cap tècnic o jurat *especialitzat* en arts visuals.

En primer lloc, del compromís polític caldria assolir una assignació pressupostària com a mínim igual que la que es destinava al programa d'arts visuals durant el període 2007-2010, això és, una disponibilitat per a despeses de programació de 15.000 a 20.000 euros anuals, igualant, d'altra banda, la mitjana actual d'altres municipis en aquest tipus de programació.

En segon lloc, cal tenir en compte que s'ha incorporat a l'actual gestió un nou equipament, la Sala d'Exposicions Aula Cultural, que se substitueix en funcions al principal equipament, l'Antiga Estació, fet que, per si sol, ja hauria de justificar per si sol un augment d'assignació pressupostària.

Per acabar, una línia molt important a tenir en compte en aquesta fase del projecte és el plantejament d'un salt qualitatiu en quant a la proposta expositiva. No només cal una progressiva professionalització en l'equip humà que gestioni els tres equipaments expositius actuals sinó que, per assolir els estàndards de Centre d'Art Complert, a més cal que la programació estable d'arts visuals esdevingui també professional, amb un doble fonament:

- Artístic.- en aquest sentit, els ciutadans de Rubí reclamen noves propostes artístiques de qualitat. Aquesta necessitat de renovació de la dinàmica actual de la programació passa necessàriament per establir una nova filosofia de l'equipament en base a la professionalització dels seus continguts, com a mínim pel que fa al seu espai principal, la Sala d'Exposicions Aula Cultural.

- Econòmic.- la professionalització obre el camí a noves fonts de finançament que ara com ara són inviables i, per tant, que minoren la capacitat de creixement qualitatiu desitjable. Amb propostes expositives professionals es poden plantejar alternatives de finançament com ara la sol·licitud de subvencions públiques per a programacions estables de caràcter professional, la col·laboració amb altres centres expositius amb propostes de cofinançament, el patronici d'entitats i particulars interessats, ...

Econòmicament, doncs, resulta imprescindible plantejar la professionalització de la programació de les arts visuals a Rubí, en els termes plantejats.

Fase 1. Inversió inicial per assoliment de projecte

Un cop assentats els nous principis de gestió dels equipaments expositius i amb el primer pas d'especialització de la plantilla de recursos humans, cal iniciar la següent fase del projecte, que passa per incorporar nous recursos econòmics, ja sigui per la via dels fons propis o fons i ingressos externs, per tal d'assolir el següent pas d'ampliació de l'equip de recursos humans i per incorporar a la gestió regular propostes educatives de forma estable, iniciar convocatòries amb premi econòmic, editar publicacions pròpies per intercanvi i dur a terme campanyes publicitàries d'abast territorial més ampli.

Fase 2. Consolidació del nou model pressupostari

El darrer pas, de consolidació, suposa la maduració del projecte i la creació definitiva d'un servei d'arts visuals especialitzat i diferenciat de l'actual servei de Museu Municipal. Segons la majoria de models que trobem en els serveis d'arts visuals municipals estudiats, aquesta especialització és del tot necessària com a pas previ per a oferir un servei públic de qualitat, per maximitzar els recursos disponibles i per a una adequada gestió administrativa i econòmica del propi ens local.

En aquesta fase, es consolida un equip humà de professionals de les arts visuals, alhora que es dota econòmicament amb més fons propis la partida pressupostària assignada. Cal, però, establir una gradació entre la fase anterior i aquesta per tal d'adequar la necessitat de recursos econòmics a les propostes del nou catàleg de gestió de les arts visuals.

4.2. Recursos humans i materials

No és possible desplegar un nou model de gestió sense comptar amb els recursos humans i materials adequats per dur-lo a bon terme. L'especialització i professionalització del personal destinat a un servei d'arts visuals respon, no només a les pautes de gestió marcades pel PECCAT, sinó també a la

optimització de recursos econòmics disponibles, segons les indicacions, entre d'altres, de David Rosselló [Rosselló: 2007].

Per tant, cal tenir ben plantejats els recursos humans amb els que es vol comptar pel nou model de gestió professional i el calendari òptim de modificació de l'organigrama municipal segons la nova organització del servei. A continuació es presenta la seqüenciació pel desplegament d'aquest nou model de recursos humans del servei d'arts visuals, que passa per la creació d'un servei municipal dedicat en exclusiva a la gestió de les arts visuals:

Fase 0. Personal municipal actual amb dedicació a les arts visuals

Personal actual	Categoria professional	Tasques assignades	Dedicació exclusiva arts visuals
Director Museu	A1	Direcció del Museu Municipal i dels equipaments expositius municipals.	No, compaginada amb gestió patrimonial.
Administrativa	C1	Gestió patrimonial i suport a la gestió d'arts visuals	No, compaginada amb gestió patrimonial.
Aux. administratiu	C2	Gestió d'arts visuals i suport a la gestió patrimonial.	Si, però amb suport a la gestió patrimonial.
Conserge	EP	Manteniment, muntatge, desmuntatge i transport de material expositiu.	No, compaginada amb gestió patrimonial.
Conserge	EP	Muntatge, desmuntatge i transport de material expositiu.	No, compaginada amb gestió patrimonial.

Actualment no hi ha cap treballador a l'Ajuntament que gestioni les arts visuals amb dedicació exclusiva. Aquest esquema no es recomana que es perllongui en el temps, sorgint la necessitat de passar a la següent fase d'especialització.

Fase 1. Especialització en la dedicació i gestió de les arts visuals.

Personal	Categoria professional	Tasques assignades	Dedicació exclusiva arts visuals
Director Museu	A1	Direcció del Museu Municipal i dels equipaments expositius municipals.	No, compaginada amb gestió patrimonial.
Aux. Administratiu	C2	Gestió d'arts visuals.	Si.
Conserge	EP	Manteniment, muntatge, desmuntatge i transport de material expositiu.	Si

En aquesta primera fase, la Direcció del servei correspon encara al Director del Museu Municipal, però l'auxiliar administratiu té dedicació exclusiva pel que fa les exposicions d'arts visuals i s'incorpora un nou conserge amb dedicació també exclusiva als equipaments d'arts visuals, assegurant una correcta gestió dels espais actuals. Això representaria:

- L'estalvi de la despesa pressupostària en personal extern contractat com a auxiliar de sala de forma sistemàtica que actualment es realitza per manca de personal propi.
- L'inici de l'especialització i professionalització d'un auxiliar administratiu i un conserge assignats, optimitzant els recursos disponibles i orientant la seva experiència i formació exclusivament a la gestió de les arts visuals.

Per garantir la viabilitat d'aquest plantejament, la incorporació d'un conserge a l'equip actual del Museu amb dedicació exclusiva a les arts visuals hauria de dur-se a terme mitjançant la reassignació interna d'efectius amb personal de plantilla actual de l'Ajuntament, no incrementant, d'aquesta manera, la despesa en capítol I en aquesta primera fase i garantint, alhora, una base de recursos humans més sòlida per endegar amb garanties una gestió professional del futur servei d'arts visuals.

Fase 2. Especialització en la dedicació i gestió de les arts visuals.

Personal	Categoria professional	Tasques assignades	Dedicació exclusiva arts visuals
Director Arts Visuals	A1	Direcció del servei d'arts visuals	Si
Tècnic	A1 ó A2	Responsable tècnic d'arts visuals	Si
Administratiu	C1 ó C2	Gestió administrativa d'arts visuals.	
Conserge	EP	Manteniment dels equipaments.	Si

Arribem en aquesta darrera fase a l'especialització total del servei d'arts visuals. Seria recomanable incorporar personal especialitzat i formar un equip competent que abraci, tal com indica en el seu redactat el PECCAT, totes les branques de gestió d'un equipament d'arts visuals. Però creiem més adient plantejar un model de recursos humans mixt administració local / contractació externa segons aquest esquema:

- Ens local: direcció, responsabilitat tècnica, administració i manteniment.
- Externalització: serveis educatius, muntatge i desmuntatge exposicions, disseny i producció publicitària i bibliogràfica.

L'argument principal per a aquesta divisió funcional és la maximització dels recursos econòmics disponibles: comptar amb personal propi només per a tasques essencials i permanents de funcionament del servei i externalitzar aquelles que són complementaries i temporals.

4.3. Difusió de la programació

La difusió de la programació ha d'acompanyar en paral·lel les fases de desenvolupament del projecte, per tal de reforçar la inversió i dedicació del consistori en l'assoliment el Centre d'Art Complet que el

PECCAT marca per a un ajuntament de les característiques del de Rubí. En aquest sentit, i de forma esquemàtica, la difusió es planteja en torn a les següents línies directrius.

Fase 0. Difusió a nivell local, comarcal i provincial

Durant aquesta primera fase, un cop s'assolís el compromís polític i s'iniciessin les primeres gestions encaminades a aquest propòsit, la difusió hauria de seguir les línies actuals i reforçar-se en quant a presència en mitjans locals, comarcals i provincials, iniciant campanyes de promoció de la programació en mitjans d'àmbit autonòmic de premsa, radio i televisió. Aquesta primera fase suposa l'establiment d'una xarxa de comunicació bàsica sobre la que promoure companyes que es generin en el transcurs de les fases de desenvolupament subsegüents.

Fase 1. Nou disseny de les campanyes de promoció i difusió

Amb l'ajut d'un dissenyador (professional o en col·laboració amb l'escola d'art municipal) es fa necessari en aquesta segona fase de consolidació iniciar una campanya de difusió basada en una imatge pròpia, identificativa i que es prengui com a símbol de la Sala d'Exposicions Aula Cultura (encara que la denominació hauria de canviar-se a Centre d'Art Aula Cultural, tot respectant el conveni subscrit amb l'entitat cessionària de l'espai: Obra Social Unnim). Conjuntament amb aquesta remodelació de la imatge pública del servei municipal d'arts visuals i la seva progressiva professionalització, resulta del tot imprescindible iniciar l'edició de publicacions periòdiques del Centre d'Art, com ara bé un catàleg anual, una publicació per exposició o per col·leccions, per posar les bases d'un fons bibliogràfic propi amb la doble funció documental i de difusió de les exposicions i activitats programades.

Fase 2. Consolidació de la difusió i intercanvi bibliogràfic

Finalment, amb els recursos humans especialitzats, l'assoliment de noves fonts de finançament i l'augment d'interès suscitat pel Centre d'Art en ciutadans, usuaris i entitats, locals i de fora del municipi, cal iniciar l'intercanvi bibliogràfic amb centres, sales i galeries d'art municipals, provincials i de referència a tot el territori, donant a conèixer la nova activitat en arts visuals de Rubí i possibilitant així la col·laboració amb entitats culturals de major rellevància, apropant l'art contemporani més representatiu a la població local i consolidant la difusió del Centre d'Arts Visuals de Rubí a tot el territori català.

4.4. Recursos didàctics

Els recursos didàctics o programa educatiu que es proposa en aquest estudi es basen molt estretament en propostes desenvolupades amb èxit a altres municipis pels respectius serveis municipals d'arts

visuals. Per a adequar aquestes experiències a la realitat de Rubí, de forma esquemàtica es proposa un desplegament de les següents accions o línies de treball:

Fase 0. Establiment de visites escolars lliures i guiades

Amb l'escàs pressupost i els limitats recursos humans disponibles, aquesta primera fase consisteix en la creació d'un llistat de contactes de centres escolars municipals per tenir una base de dades complerta d'escoles i instituts als quals poder oferir visites lliures i, eventualment, guiades. Queda inclosa en aquesta consideració l'escola d'art municipal, amb la que caldria plantejar-se una col·laboració específica donada la seva vinculació directe amb l'activitat de l'equipament municipal, en clar benefici mutu.

Fase 1. Contractació d'un servei educatiu extern permanent

En aquesta segona fase, i en base als resultats i opinions recollides en el transcurs de les activitats realitzades durant la primera, es tractaria de contractar de forma permanent un servei educatiu extern i de qualitat que oferís activitats educatives de qualitat lligades a cadascuna de les exposicions del principal espai expositiu, com ara bé tallers, actuacions, guiatges teatralitzats i similars. Atès que en aquesta fase es tindria una programació professional a l'equipament, les activitats educatives reforçarien la qualitat de les exposicions i crearien dinàmiques d'assistència regular a les mateixes, afavorint tant a l'amortització de les despeses de programació destinades com a l'inici d'una nova fase o nivell d'educació artística al municipi que tindria com a motor el Centre d'Art Municipal.

Els serveis educatius s'haurien d'oferir principalment al públic escolar, però no únicament. El públic general i públic per sectors específics de població també seria un destinatari potencial de diverses propostes educatives, com ara cicles de conferències, de cinema i tallers artístics especialitzats.

Fase 2. Implantació de noves activitats i col·laboració regular amb centres educatius

Com a darrera fase de la implementació educativa del projecte, i un cop consolidades les activitats educatives per a públic escolar i general, caldria ampliar les funcions del servei educatiu a la creació i consolidació d'activitats regulars vinculades amb els currículums escolars dels ensenyaments primari i secundari. Aquesta darrera fase respon a la necessitat de traspasar la barrera de simple equipament expositiu, per a assolir íntegrament els estàndards del PECCAT.

En aquesta fase caldria valorar també l'opció de dur a terme activitats educatives amb col·lectius molt concrets com ara bé el col·lectiu universitari, tercera edat, col·laboració amb hospitals i centres de salut mental, i similars.

4.5. Infraestructura i espais expositius

En aquesta vessant del projecte, caldria iniciar línies de treball pel que fa a la concreció i fixació dels usos i finalitats que actualment tenen assignats els tres espais expositius a càrrec de l'Ajuntament de Rubí.

Fase 0. Fixació de la filosofia per a cada equipament

Per a una gestió òptima, cal delimitar de forma clara quin són els usos dels equipaments destinats a l'exposició d'obres d'art contemporani. Aquesta necessitat ho és tant per l'ajuntament, en tant que clarifica i simplifica la gestió administrativa i tècnica, com pels artistes i entitats locals, que possibilita el coneixement en termes clars dels criteris per disposar dels equipaments en règim d'igualtat participativa i amb uns reglaments públics d'ús. La proposta per assolir una gestió òptima en els tres espais expositius municipals és simple:

- *Sala d'exposicions Aula Cultural* (denominació que s'hauria de modificar per la de Sala d'Art Aula Cultural o Centre d'Art Aula Cultural): programació exclusiva per exposicions d'artistes professionals.

- *Sala d'exposicions Antiga Estació*: exposicions d'entitats no artístiques locals, és a dir, entitats de qualsevol tipologia (esportives, educatives, culturals, musicals,...) que presentin projectes expositius concrets però l'activitat principal de les quals no sigui l'activitat artística. Aquesta filosofia es justifica sobradament amb la recent ubicació en aquest equipament del Punt d'Informació / Oficina de Turisme de la ciutat, en tant que equipament orientat a la difusió del patrimoni cultural del municipi, del qual forma part el patrimoni associatiu.

- *Sala d'exposicions Biblioteca Municipal Mestre Martí Tauler*: exposició d'artistes i associacions d'artistes locals, atès que és un equipament que compta amb més metres lineals i quadrats d'exposició, per tant, té una major capacitat expositiva respecte l'Antiga Estació i, alhora, està ubicat a la Biblioteca Municipal, centre cultural de referència a tot el territori i de molta afluència gràcies a la seva agenda de constants activitats culturals i lúdiques orientades a tot tipus de públic. Aquesta ubicació també és adient en quant que, com a Biblioteca de la Xarxa de la Diputació de Barcelona, comptaria amb la difusió addicional d'aquest ens per tota la Xarxa de Biblioteques de la província.

Fase 1. Consolidació dels equipaments i de les línies de col·laboració amb entitats artístiques locals

Implantades les respectives filosofies als centres expositius municipals, s'inicien les tasques de planificació de les programacions amb els diferents col·lectius, aprofitant aquest moment per actualitzar el cens d'artistes locals i encarregant als serveis jurídics municipals la redacció dels reglaments d'ús dels espais, de cara al bon funcionament i a la claredat en la seva gestió tècnica. Una fase feixuga però necessària per a la consolidació d'un model de gestió operatiu, compromès, dinàmic, responsable i de qualitat.

Fase 2. Desenvolupament regular dels programes d'activitats de cada equipament

Un cop identificats els usos de cada espai, el seu funcionament i posades en marxa les primeres programacions respectives, la dinàmica de cada equipament marcarà per si mateixa les possibilitats de gestió i actuació en cada àmbit diferenciat, permetent a cadascun un creixement al seu ritme i la generació d'una xarxa d'arts visuals local que integrés tots els nivells artístics que es donen al municipi: el no artístic local, l'artístic local i el professional (local o de fora del municipi).

4.6. Suport als artistes emergents

El suport a artistes emergents és un pal de paller de la cultura artística territorial en aquests moments. Una de les constatacions empíriques de l'observació participant del projecte ha estat, malauradament, l'envelliment dels artistes locals de Rubí amb un cert reconeixement local. No hi ha emergència evident, ni accions de suport a l'emergència artística local, tot i que l'escola d'art local genera anualment nous artistes que caldria potenciar per a anivellar aquesta situació de desigualtat real; més aviat, resulta quasi obligatori potenciar les emergències des de qualsevol dels serveis municipals amb capacitat per fer-ho com a línia de continuïtat de l'aposta que representa la pròpia existència d'una escola d'art municipal. Les formes concretes en que caldria materialitzar aquesta col·laboració amb els artistes emergents obeirien a les següents accions d'implantació esglaonada:

Fase 0.- Primers contactes i base del projecte d'emergència local

Una primera fase gens ambiciosa en quant a resultats, però sí en quant a principis. És del tot incompreensible l'actual estat de dissociació entre el servei d'arts visuals de l'Ajuntament i l'escola d'art municipal. Per tal de salvar aquesta divisió, cal iniciar contactes per establir les bases del programa de col·laboració estable entre ambdós serveis. Les línies de col·laboració haurien de passar per la participació d'alumnes de l'escola d'art en exposicions col·lectives en espais municipals, en campanyes gràfiques municipals periòdiques (com ara Festa Major, Reis o Carnestoltes), o en campanyes específiques (com la potenciació del comerç local o dels equipaments esportius municipals), així com en projectes de comú acord i disseny.

Fase 1.- Oferiment de espais municipals per a la creació

Un cop tenim fixades les línies bàsiques de l'emergència local i comencem a veure alguns resultats, caldria donar un salt qualitatiu en quant al suport als artistes emergents. Aquest salt consisteix, prèvia adequació dels mateixos, en l'oferiment d'espais municipals actualment en desús (com els espais disponibles a la planta primera de l'edifici de l'Antiga Estació) per tal que artistes locals i de fora del municipi puguin optar a residències per a creació artística. Es crearia un calendari de residències amb un cost mínim per a l'ajuntament (cessió de l'espai, vigilància i pagament dels consums) a canvi de la cessió al fons d'art d'una obra de cada artista i de la realització d'una obra col·lectiva anual a raó de cada convocatòria de residències. Aquesta proposta no només començaria a engreixar i actualitzar el minso fons artístic municipal, sinó que fomentaria l'assistència de nou públic local i de fora del municipi, alhora que generaria noves publicacions i un major reconeixement de l'activitat artística de Rubí.

Fase 2.- Consolidació de la proposta emergència. Premi artístic

En aquesta darrera fase, tant artistes locals com de fora del municipi ja estarien creant obres i dinamitzant el sector de les arts visuals de Rubí, alhora que el ressó d'aquesta activitat en mitjans de difusió de tot el territori i el bescanvi bibliogràfic haurien transformat per complert el panorama artístic de Rubí, atraient patrocinadors potencials i ingressant les subvencions anuals que Generalitat i Diputació ofereixen per a programacions estables professionals. Amb el previsible augment d'ingressos pel servei d'arts visuals (ingressos finalistes a la partida del servei), es plantejaria la creació d'un premi artístic destinat a les emergències. Aquesta no és una activitat nova per a l'Ajuntament, ja que durant tres anys seguits (del 1998 al 2000) es va convocar el Concurs d'Art l'Andana, concurs que va gaudir d'àmplia difusió mediàtica i d'una acceptació i participació notables. Es tracta, doncs, de recuperar una activitat perduda en la pràctica de les arts visuals al municipi però en un escenari manifestament diferent i per a fer créixer nous artistes locals, consolidant el sector de les arts visuals.

Capítol 5. Conclusions

5. Conclusions

Després d'haver analitzat la situació actual de les arts visuals a Rubí i incidir en la gestió pública que en fa l'Ajuntament, passem a enumerar a mode de sistematització aquelles idees de força que han anat apareixent en els diferents capítols del projecte a fi i efecte de donar un cop d'ull de forma sintètica a l'argumentació que l'ha fonamentat. Serveixin a aquest propòsits la presentació dels següents extractes de l'estudi:

- Com a hipòtesi inicial, el projecte parteix del qüestionament de la gestió municipal d'arts visuals actual a Rubí i es fa la pregunta de si és possible implementar un nou programa d'arts visuals de qualitat a Rubí.
- La transcendència de les arts visuals radica, com passa en totes les branques artístiques en menor o major mesura, en la seva qualitat representativa, d'estreta relació amb l'època del qual n'és producte. L'art que genera qualsevol grup d'artistes local és ni més ni menys que la identitat d'aquest lloc. Sense art, doncs, es perd o es priva la capacitat de crear una identitat col·lectiva del territori. Apostar per l'art és, doncs, crear identitat i generar riquesa cultural.
- El sector de les arts visuals és un sector cultural al qual se li ha dedicat sistemàticament menys atenció i que pateix, de forma generalitzada, uns dèficits estructurals molt greus, de manca de cohesió i de poc recolzament per part de les administracions públiques.
- Al municipi de Rubí la gestió municipal de les arts visuals ha patit un clar retrocés en dedicació econòmica, programa polític i atenció ciutadana. Aquesta situació és la suma de diversos factors; ara bé, cal d'una veritable aposta política per tal de recuperar un patrimoni cultural viu que en aquests moments està en serios abandonament.
- De l'anàlisi dels instruments d'estudi de públic emprats podem extreure la conclusió que, actualment, el públic d'arts visuals dels equipaments municipals té un perfil d'edat adulta, fidel i amb una valoració positiva de les exposicions que, tot i això, representa només un 5,9% de la població total de Rubí. Els ciutadans que no assisteixen a les exposicions mostren un clar descontent amb la programació d'arts visuals actual i no són usuaris d'aquests equipaments. Es fa necessari arribar a un percentatge major de la població local i transformar els equipaments d'arts visuals en centres de referència no només local, sinó també d'àmbit supramunicipal.

- De les visites realitzades a centres d'arts visuals de tot el territori, es pot destacar un element molt revelador: no calen grans inversions econòmiques per presentar una bona programació d'arts visuals a la ciutadania, però és imprescindible un recolzament polític decidit i compromès amb els valors de la cultura contemporània. Sense aquest recolzament, qualsevol projecte d'arts visuals resulta inviable i irrealitzable.

Per acabar, creiem que ha quedat prou demostrada la necessitat de presentar un projecte decidit i seriós per modernitzi i adequi la gestió d'arts visuals (programació i equipaments) als requeriments del PECCAT i a les necessitats i exigències ciutadanes en aquest sentit. Recordar aquí que aquest estudi té un dels seus fonaments més profunds en l'argument que per endegar un projecte d'aquestes característiques cal tenir molt en compte l'opinió ciutadana que, en definitiva, és l'usuari final d'un servei públic. La seva opinió s'ha tenir en compte no només en la seva gènesi, sinó també en la seva formació, desenvolupament i consolidació. Una ciutadania que s'identifica amb un projecte municipal garantitza tres coses:

- Èxit del projecte.
- Participació en les activitats del mateix.
- Participació en la creació d'una identitat local singular i diferenciada.

Per tot el que s'ha dit anteriorment i, en especial, en atenció a aquests tres factors claus del seu plantejament, es defensa la consideració d'aquest projecte com document director per guiar el procés d'implantació d'un nou model de gestió de les arts visuals a l'Ajuntament de Rubí.

Annexos

ANNEX I. BIBLIOGRAFIA

1.- Teoria de les Arts Visuals

- Adorno, Theodor W. *Teoría Estética*. Madrid: editorial Akal / Básica de Bolsillo. Obras Completas, vol 7. (2004)
- Ardèvol Piera, E. ; Muntañola Thornberg, N. (coord..). *Imatge i cultura*. Barcelona. Editorial UOC (2002)
- Cirlot, Lourdes. *Primeras vanguardias artísticas. Textos y documentos*. Barcelona: Editorial PPU, colección Observatorio de Vanguardias, núm.1. Tercera edición revisada (2011)
- Furió, Vicenç. *Sociología del Arte*. Madrid: editorial Cátedra (2000)
- Hobsbawm. E. *Historia del siglo XX*. Barcelona. Editorial Crítica (1995)
- Valverde Pachecho, José María; Compas Montaner, Joan. *Història de les idees estètiques*. Barcelona. Editorial UOC. (1999)

2.- Concepte i tècniques d'exposició d'obres d'art.

- Alonso Fernández, Luis – García Fernández, Isabel. *Diseño de exposiciones. Concepto, instalación y montaje*. Madrid: editorial Alianza Editorial. Colección Arte y Música (1999)
- Bellido Gant, María Luisa. *Arte, museos y nuevas tecnologías*. Gijón: ediciones Trea (2001).
- Huerta, Ricard – De la Calle, Romà (editors). *Mentes sensibles. Investigar en educación y en museos*. València: edita Universitat de València (2008)
- Rico, Juan Carlos. *Manual práctico de museología, museografía y técnicas expositivas*. Madrid: editorial Silex (2006).

3.- Política Cultural.

- Figueres, Josep M.- Ponsa, Àngels – Reig, Antoni (coordinadors). *Cultura i municipi. Polítiques culturals municipals a Catalunya*. Barcelona: edita Departament de Periodisme i de Ciències de la Comunicació de la Universitat Autònoma de Barcelona (2007)
- Gascó Hernández, Milagros. *L'avaluació de polítiques públiques culturals: estudi empíric a l'administració local*. Barcelona: edita l'Escola d'Administració Pública de Catalunya (2003)
- López de Aguilera, Iñaki. *Cultura y ciudad. Manual de política cultural municipal*. Gijón: ediciones Trea (2000).
- Rosselló Cerezuela, David. *Diseño y evaluación de proyectos culturales*. Barcelona: Editorial Ariel (4ª edición actualizada, septiembre de 2007)

4.- Currículums ensenyament / Educació.

- *Currículum Educació Primària*. Generalitat de Catalunya. Elaboració: Servei d'ordenació curricular. Edició: Servei de Comunicació, Difusió i Publicacions (2009).
- *Currículum Educació Secundària Obligatòria*. Elaboració: Servei d'ordenació curricular. Edició: Servei de Comunicació, Difusió i Publicacions (2008).
- *Del currículum a les programacions. Una oportunitat per a la reflexió pedagògica l'educació bàsica*. Generalitat de Catalunya. Elaboració: Direcció General de l'Educació Bàsica i el Batxillerat. Edició: Servei de Comunicació, Difusió i Publicacions (2009).
- Prats Gil, E.; Vilafranca Manguán, I. (coord.). *Teories de l'educació*. Barcelona. Editorial UOC (2010)

5. Normativa Cultura / Arts Visuals.

- Bonet, Lluís (coordinador).- *El Llibre Blanc de les Indústries Culturals de Catalunya*, Conselleria de Cultura de la Generalitat de Catalunya, 2002.
- Decret 195/2010, de 14 de desembre, Xarxa Pública de Centres i Espais d'Arts Visuals de Catalunya, Diari Oficial de la Generalitat de Catalunya núm. 5776, pg. 91233, de 12/01/2000
- Noguera i Jordana, Lluís (coord.), *Pla d'Equipaments Culturals de Catalunya 2010-2020*, Subdirecció General d'Equipaments Culturals, Servei de Planificació d'Equipaments Culturals, Primera edició: octubre de 2010

6. Ajuntament de Rubí.

- *Conveni de Cessió Ajuntament de Rubí – Ferrocarrils de la Generalitat de Catalunya de l'edifici de l'Antiga Estació*. Barcelona, 28 de juny de 1999. Departament d'Economia i Finances de la Generalitat de Catalunya.
- *Pla d'Equipaments Culturals Rubí 2011-2020*- Juliol de 2011. Diputació de Barcelona i Ajuntament de Rubí
- *Temporada estable d'arts visuals 2010*. Serveis Socioculturals, Museu Municipal.
- *Memòria Anual 2001 Antiga Estació*. Museu Municipal
- *Normes d'ús sala municipal d'art Rubí _Normativa pròpia Ajuntament de Rubí*.

7.- Metodologia.

- Pujadas, Joan J (coordinador)– *Etnografia*. Barcelona. Editorial UOC (2004)

8.- Exposicions

- Rosa Puig (coord.). *Pantalla Global* (catàleg de l'exposició). Barcelona. Ed. CCCB i Direcció de Comunicació de la Diputació de Barcelona. (2011).

9.- Informes estadístics

- *Encuesta de hábitos y prácticas culturales en España 2010-2011. Síntesis de resultados.* Elaboració: División de Estadísticas Culturales. Ministerio de Cultura. Catálogo de publicaciones de la AGE (Septiembre 2011).
- *Informe anual sobre l'estat de la Cultura i de les Arts a Catalunya 2011.* Consell Nacional de la Cultura i les Arts (CONCA). Generalitat de Catalunya (juny 2011).
- *Estadística de galeries d'art. 2003-2009.* Estadístiques culturals de Catalunya. Departament de Cultura de la Generalitat de Catalunya (Juliol 2011)

Webgrafia principal

1. Organismes públics arts visuals:

Servei de Cultura de l'Ajuntament de Rubí (2012) [en línia]. [Consultat: 28/02/12]. Disponible a Internet: <http://www.rubi.cat/ajrubi/apartats/index.php?apartat=99>

Portal d'entitats de l'Ajuntament de Rubí (2012) [en línia]. [Consultat: 28/02/12]. Disponible a Internet: <http://www.entitatsrubi.cat/>

Institut Català de les Indústries Culturals (ICIC) - (2011) [en línia] Generalitat de Catalunya [Consultat: 29/10/11]. Disponible a Internet: <http://www20.gencat.cat/portal/site/CulturaDepartament/menuitem.01121f9326561a075a2a63a7boco e1a0/?vgnnextoid=40ceb353eedfo110VgnVCM1000008doc1eoaRCRD&vgnnextchannel=40ceb353eedfo110VgnVCM1000008doc1eoaRCRD&vgnnextfmt=default>.

Oficina de Difusió Artística (ODART)/ Arts Visuals (2011)[en línia] Diputació de Barcelona [Consultat: 29/10/11]. Disponible a Internet: http://www.diba.es/web/oda/arts_visuals

Comissió de Cultura i Esports (2011)[en línia] Federació de Municipis de Barcelona [Consultat: 29/10/11]. Disponible a Internet: <http://www.fmc.cat/COMMISSIONS/default.cfm?COM=30>.

Transversal. Xarxa d'activitats culturals. (2012). Diversos ajuntaments catalans [Consultat:16/02/2012] Disponible a Internet: <http://www.txac.cat/txac/>

Centre d'Arts Santa Mònica (2012) [en línia]. [Consultat: 16/05/12]. Disponible a Internet: <http://www.artssantamonica.cat/>

Centre de Cultura Contemporània de Barcelona. CCCB (2012).- Ajuntament de Barcelona i Diputació de Barcelona [Consultat:16/02/2012] Disponible a Internet:

<http://www.cccb.org/ca/>

Museu d'Art Contemporani de Barcelona. MACBA (2012).- Generalitat de Catalunya, Ajuntament de Barcelona, Ministeri de Cultura i Fundació MACBA. [Consultat:16/02/2012] Disponible a Internet: <http://www.macba.cat/>

ARCO 2012 (2012).- Feria de Madrid. Comunidad de Madrid, el Ayuntamiento de Madrid, la Cámara de Comercio e Industria y Caja Madrid. [Consultat:16/02/2012] Disponible a Internet: <http://www.ifema.es/ferias/arco/default.html>

2. Entitats privades arts visuals:

Museu Europeu d'Art Modern. MEAM (2012) [Consultat:16/02/2012] Disponible a Internet: <http://www.meam.es/>

Associació d'Artistes Visuals de Catalunya (2011) [en línia]. [Consultat: 29/10/11]. Disponible a Internet: www.aavc.net

Associació Catalana de Crítics d'Art (2011) [en línia]. [Consultat: 29/10/11]. Disponible a Internet: www.acca.cat

Biennal d'Art Contemporani (2011) [en línia] Canals- Galeria d'Art [Consultat: 29/10/11]. Disponible a Internet: <http://www.canals-art.com/>

Hangar - Centre de Producció d'Arts Visuals (2011) [en línia]. [Consultat: 29/10/11]. Disponible a Internet: www.hangar.org

Setba (2012) [Consultat el 16/02/2012]. Disponible a Internet: <http://www.setba.net/>

Crac (Centre Rubinenc d'Alternatives Culturals) (2012) [en línia]. [Consultat: 15/03/12]. Disponible a Internet: <http://www.crac.cat/>

3. Normativa legal /Administració pública

CEMICAL- (2011) [en línia] Diputació de Barcelona .[Consultat: 29/10/11]. Disponible a Internet: <http://www.diba.cat/cemical/codibasic/marc.asp>

4. Sales d'exposicions Ajuntament de Rubí

Sala d'Exposicions Antiga Estació (2011)[en línia] Ajuntament de Rubí [Consultat: 29/10/11]. Disponible a Internet: <http://www.rubi.cat/ajrubi/apartats/index.php?apartat=115>

Sala d'Exposicions Aula Cultural (2012)[en línia] Ajuntament de Rubí [Consultat: 16/04/12]. Disponible a Internet: <http://www.rubi.cat/ajrubi/apartats/index.php?apartat=3349>

Sala d'Exposicions Biblioteca Mestre Martí Tauler (2012)[en línia] Ajuntament de Rubí [Consultat: 16/04/12]. Disponible a Internet:
<http://www.rubi.cat/ajrubi/apartats/index.php?apartat=1275>

5.- Metodologia

Ardevol, Elisenda; Munilla, Glòria (coordinadores) *TFC. Treball Fi de Carrera* (2011) [en línia] Universitat Oberta de Catalunya [consultat: 07/11/11]. Disponibilitat a Internet:
http://cv.uoc.edu/moduls/UW05_04153_00801/index.html

6.- Serveis educatius de gestió cultural

Antequem (2012) [en línia] [consultat: 22/02/2012]. Disponibilitat a Internet:
http://www.antequem.cat/2/didactica_i_difusio_405685.html

Experimentem amb l'art (2012) [consultat: 22/02/2012]. Disponibilitat a Internet:
<http://www.experimentem.org/index.php/ca/projectes.html>

Serveis Educatius Ciut'art. (2012) [consultat: 22/02/2012]. Disponibilitat a Internet:
<http://www.ciutart.com/index.html>

7.- Noves tecnologies aplicades a les exposicions

Bascones, Pere; Carreras, Cèsar (2009) *Unas breves consideraciones sobre los museos ante el reto digital*. IV Congreso de la Cibersociedad. Crisis analógica, futuro digital.
<http://www.cibersociedad.net/congres2009/es/coms/unas-breves-consideraciones-sobre-los-museos-ante-el-reto-digital/958/>

Sierra, Albert (2006) *Museos 2.0. Las instituciones patrimoniales ante el nuevo Internet. Una reflexión desde la museología*. III Congreso de la Cibersociedad. Conocimiento abierto, sociedad libre.
<http://www.cibersociedad.net/congres2006/gts/comunicacio.php?&id=875>

8.- Artistes i professionals del sector

Progress (2012) [en línia]. [Consultat: 27/04/12]. Disponible a Internet: www.progress.com

The Yes Men (2012) [en línia]. [Consultat: 13/04/12]. Disponible a Internet: <http://theyesmen.org/>

Blog Jorge Luis Marzo (2012) [en línia]. [Consultat: 13/04/12]. Disponible a Internet:
<http://soymenos.wordpress.com/>

Eugenio Merino (2012) [en línia]. [Consultat el 20/03/2012]. Disponible a Internet:
<http://www.eugenioemerino.com/>

9.- Exposicions

Pantalla Global_CCCB (2012) [en línia]. [Consultat: 13/04/12]. Disponible a Internet: <http://pantallaglobal.cccb.org/>

10.- Premsa

“Franco, presente en Arco” EL PAIS (2012) [en línia]. [Consultat el 20/03/2012]. Disponible a Internet: http://cultura.elpais.com/cultura/2012/02/13/actualidad/1329163264_681831.html

Entrevista a Richard Serra “Dibujar con acero” EL PAIS (2012) [en línia] [consultat: 6/03/2012].

Disponibilitat a Internet:

http://elpais.com/diario/2011/05/28/babelia/1306541533_850215.html

11.- Altres

Idescat (2012) [en línia]. [Consultat el 15/03/12]. Disponible a Internet: www.idescat.cat

ANNEX II. MODEL QÜESTIONARI INFORMATIU



SALA D'ART ANTIGA ESTACIÓ

QÜESTIONARI INFORMATIU 2011

QUINA EXPOSICIÓ HAS VISITAT?

- MARIANO ANDRES VILELLA
 TERESA ALTET / ENRIC MONTÉ
 SERGI MARCOS
 MIQUEL MAS
 GRUP FOTOGRÀFIC EL GRA

QUÈ ETS?

- HOME DONA

QUINA EDAT TENS?

- 15-25 anys
 26-35 anys
 36-49 anys
 50 en endavant

T'HA AGRADAT L'EXPOSICIÓ?

- M'ha agradat molt, la recomanaré
 M'ha agradat, l'he trobat interessant
 No m'ha agradat gaire, es podria millorar
 No m'ha agradat, no la recomanaria

QUÈ T'AGRADARIA VEURE A L'ANTIGA ESTACIÓ?

- PINTURA FOTOGRÀFIA ALTRES (diga'ns què):
 ESCULTURA DISSENY GRÀFIC

Opcional

VOLS REBRE CÒMODAMENT INFORMACIÓ DE LES EXPOSICIONS AL TEU CORREU ELECTRÒNIC?

Deixa'ns les teves dades i et farem arribar al teu correu les novetats expositives de la Sala d'Art i tota la informació de les activitats del Museu Municipal.

Nom i cognoms.....

Correu electrònic.....

D'acord amb la Llei Orgànica 15/1999 de Protecció de Dades de Caràcter Personal, l'informem que les seves dades passaran a formar part de la base de dades del Castell Ecomuseu Urbà de Rubí. Així mateix, vosté dona el seu consentiment per tal que utilitzem aquesta informació per trameses posteriors. Si vol modificar o cancel·lar les seves dades, cal que ho comuniqui per escrit a:
 MUSEU MUNICIPAL. CASTELL ECOMUSEU URBÀ DE RUBÍ.
 C/Castell, 35 Rubí 08191.

ANNEX III.- MODEL ENQUESTA SITUACIÓ ARTS VISUALS

ENQUESTA SOBRE LA SITUACIÓ DE LES ARTS VISUALS A RUBÍ

OBJECTIU DE L'ENQUESTA

*Aquesta entrevista té com a objectiu conèixer la opinió dels ciutadans de Rubí pel que fa la situació actual de les **arts visuals** al municipi. Dins del concepte arts visuals s'hi encabeixen les disciplines més tradicionals com ara la pintura, l'escultura i el dibuix, però també les de més recent aparició, com la fotografia, el grafisme, el videoart, la poesia visual ,i en genera,l totes aquelles manifestacions artístiques susceptibles de ser plasmades o reproduïdes en un suport físic i mostrades en una sala d'exposicions. Moltes gràcies per respondre aquest qüestionari i per la teva contribució a l'estudi que estic duent a terme.*

QÜESTIONARI

Dades personals

Edat 0-15 16-25 26-35 36-49 50 en endavant

Sexe Home Dona

Nivell d'estudis acabat Primaris Secundaris Universitaris

Valoració de la situació actual de les arts visuals a Rubí

L'oferta d'arts visuals a Rubí, segons la teva experiència personal, és:

Molt bona, no veig com es podria millorar	<input type="checkbox"/>
Bona, a mi ja m'està bé	<input type="checkbox"/>
Suficient, es podria millorar	<input type="checkbox"/>
Deficient, amb molts aspectes a millorar	<input type="checkbox"/>
No ho sé, la desconec	<input type="checkbox"/>

Amb quina **freqüència** assisteixes a alguna exposició d'arts visuals a Rubí:

4 o més cops l'any	
De 2 a 3 cops l'any	
1 cop l'any	
No assiteixo a cap	

Si en la pregunta anterior has respost que **no hi assisteixes** mai, això es deu a que:

No m'interessen les arts visuals	
No tinc temps per assistir a cap exposició	
No em convenç la oferta expositiva	
No hi ha una difusió suficient de la oferta	

Valoració de l'equipament Antiga Estació com a sala d'exposicions

La **programació anual** que la sala d'exposicions de l'Antiga Estació ofereix et sembla:

Molt bona, no veig com es podria millorar	
Bona, les exposicions son prou interessants	
Suficient, es podria millorar bastant	
Deficient, amb molts aspectes a millorar	
No ho se, la desconec	

Amb quina **freqüència** assisteixes a alguna exposició a l'Antiga Estació:

4 o més cops l'any	
De 2 a 3 cops l'any	
1 cop l'any	
No assiteixo a cap	

Si en la pregunta anterior has respost que **no hi assisteixes** mai, això es deu a:

No m'interessen les exposicions programades	
No tinc temps per assistir a cap exposició	
No em convenç la oferta expositiva	
No hi ha una difusió suficient de la oferta	

De les exposicions que has visitat a l'Antiga Estació, quin seria la teva **valoració global**:

Molt bona, m'han agradat força	
Bona, les exposicions son interessants	
Suficient, es podria millorar bastant	
Deficient, amb molts aspectes a millorar	

Quina ha estat l'**exposició** que t'ha agradat més del darrer any 2011:

Mariano Andrés Vilella / escultura	
Enric Monté & CEIP Teresa Altet / fotografia	
Sergi Marcos / pintura	
Miquel Mas / dibuix, arts gràfiques	
Grup el Gra / fotografia	
No he vist cap exposició del 2011	

Quin dels **aspectes milloraries** la oferta expositiva de l'Antiga Estació (pots marcar més d'una casella):

Més varietat d'exposicions	
Mes nombre d'exposicions l'any	
Exposicions més innovadores	
Incorporació de noves tecnologies	
Millor difusió de la oferta expositiva	

De quina manera teniu **coneixement** de les exposicions de l'Antiga Estació:

Diari de Rubí (premsa local)	
Radio Rubí	
Web de l'Ajuntament	
Facebook	
Per correu electrònic personal	
Altres	

ANNEX IV.- MODEL ENTREVISTA TÈCNICA CENTRES ARTS VISUALS

VISITA TÈCNICA CENTRE ARTS VISUALS

OBJECTIU DE LA VISITA

Les visites tècniques responen a l'objectiu de conèixer de primera mà projectes d'arts visuals en funcionament. Cada visita respon a un interès particular, donades les propostes i/o activitats que en concret desenvolupi la corresponen institució. El coneixement dels models i la filosofia de gestió suposen un element pràctic de primer ordre de cara a plantejar el model final de gestió de la programació d'arts visuals i preveure la seva viabilitat real i els seus resultats.

QÜESTIONARI

Dades centre arts visuals

Nom:

Pública/Privada:

Forma jurídica:

Pressupost programació 2011:

Qüestionari projecte arts visuals

1.- Objectius equipaments (Art local, portar art al municipi)

- Quin tipus d'art fometeu des de l'equipament, art local o art de fora del municipi?
- Amb quins elements elaboreu la programació (durada d'exposicions, pressupost, temàtica de les exposicions,...)?
- Amb quins mitjans compteu per fer la difusió de l'agenda d'activitats?
- Quin és el perfil de visitant de l'equipament?

2.- Objectius polítics (bona relació entitats i artistes locals)

- Quins són els objectius polítics definits per a l'equipament?
- Quina és la implicació dels representants polítics en les arts visuals del municipi?
- Com s'ha tractat històricament l'aspecte de les arts visuals des del punt de vista de programa municipal?

3.- Objectius didàctics (guiatges, tallers d'art, activitats suport, conferències)

- Quin tipus d'activitats complementaries a les exposicions acostumeu a oferir?
- Programeu activitats didàctiques deslligades temàticament de les exposicions?
- Quines activitats us han funcionat millor en quant a assistència i grau de satisfacció dels usuaris?
- Amb quina dotació pressupostària compteu per a la programació?

ANNEX V. PRESSUPOST DETALLAT

PRESSUPOST DETALLAT

Fons previstos	Fons propis (assignació pressupostària municipal)
	Fons externs (subvencions, ajuts, donacions, aportacions,...)
	Ingressos (taquillatge, venda productes, quotes, lloguers,...)
Despeses previstes	Costos fixes o estructurals (personal, manteniment, serveis,...)
	Costos variables segons l'activitat (personal contractat, pagaments per activitat, comunicació, difusió,...)
PLA DE TRESORERIA	Calendari previst d'ingressos
	Calendari previst de pagaments
	Mesures per compensar els desajustaments
CONTROL I GESTIÓ DEL PRESSUPOST	
Mètodes fixats, periodicitat i personal assignat al control pressupostari.	
DADES SOBRE LA RENDABILITAT SOCIAL DEL PROJECTE	
Creació de llocs de treball consolidats	
Consolidació de noves inversions de caràcter permanent	
Estudi d'efectes econòmics secundaris	
PLA DE PATROCINI	
Agents patrocinadors	
Prestacions	
Contraprestacions	

FONT: Rosselló Cerezuela, David. *Diseño y evaluación de proyectos culturales*. Barcelona: Editorial Ariel (4ª ed. septiembre de 2007). Pg 198

Agraiments

Aquest treball, en totes i cadascuna de les seves fases, no es podria haver dut a terme sense la col·laboració de molts professionals als que voldria reconèixer la seva aportació especial dins les seves competències i que van respondre al requeriment de l'autor amb molta amabilitat i professionalitat. En aquest llistat d'agraïments també s'inclouen totes aquelles persones que han col·laborat de forma directa o indirecta i sense l'aportació de les quals el resultat final no hauria estat el mateix.

- Susana Medina (Terrassa Arts Visuals)
- Joana Hurtado (Centre d'art Can Felipa)
- Roser Sanjuan (La Panera)
- Glòria Picazo (La Panera)
- Lydia Zabalza (Arts Visuals Ajuntament St. Boi)
- Jorge Luis Marzo
- Pilar Bonet
- Anna Lopez Mir
- Eugenia Flores Valero
- Cèlia Benaiges Renom
- Glòria Munilla Cabrillana
- Isona Admetlla Font

Gràcies a tots i a totes per la vostra inestimable col·laboració.

