



ELS CENTRES PENITENCIARIS A CATALUNYA: Una visió global

Objectiu

Amb aquest estudi hem volgut representar de manera àgil, còmoda i atractiva per l'usuari l'estat de les presons a Catalunya mitjançant unes quantes dades.

Per aconseguir aquesta fita hem dividit el projecte en quatre seccions: Presentació, Història de les presons, Centres Penitenciaris i Estadístiques.

Els colors principals del web són el blanc pel fons, el verd per al text, el marró obscur pels enllaços i per el fons de les barres de navegació, el marró clar pels enllaços de la barra de navegació i pels gràfics de les estadístiques el verd, el marró i el gris.

D'altra banda, i amb la pujança de smartphones i tablettes per la connexió als continguts d'Internet, hem decidit que aquest projecte ha de ser adaptatiu i per aquest motiu s'ha fet amb un disseny Responsive design.

Presentació

Comencem fent la presentació del projecte amb uns colors totalment diferents dels de la resta del web amb l'excepció de la llum verda que fa que es pugui visualitzar a la penombra una garita del Centre Penitenciari d'Hommes de Barcelona.

En aquesta secció presentem el web mitjançant el títol i el subtítol i fent una petita explicació de les motivacions i les expectatives que vol cobrir aquest projecte.



Historia de les presons

En aquesta secció hem volgut apropar a l'usuari, amb una petita explicació, a com han evolucionat les presons des del principi dels temps fins a arribar al moment actual a Catalunya.

Per aconseguir això hem dividit la història en tres parts, que segons la seva importància ocupen un espai més gran o més petit de temps.

El primer apartat va des del començament dels temps fins al final del segle XIX. Aquesta secció ocupa la més gran part del temps i a més fa una valoració de les presons a tot el món, ja que la informació que tenim sobre Catalunya no és massa extensa.

El segon apartat es refereix al segle XX i explica com han estat les presons i la política penitenciària a Espanya durant aquest segle. És de tota Espanya perquè Catalunya no va assolir les competències fins a la dècada dels 80.

L'últim apartat es fa ressò del període que la Generalitat de Catalunya mitjançant el Departament de Justícia ha portat el desenvolupament de la política penitenciària a Catalunya.

Història de les presons



Els inicis

Les presons apareixen bastant tard, ja que es creia que els reclusos no generen cap benefici sino tot el contrari, i es cerquen altres solucions com l'esclavitud, el maltractament físic, la mutilació o la mort. [Seguir llegint](#)



Segle XX

Aquest segle comença a Espanya amb el Reial Decret de 18 de març de 1903, que estableix que les finalitats de la pena són exclusivament evitar el delictes aplicant als delinqüents un tractament reformató. Com podem veure la filosofia és molt diferent de la que ara aplica la Generalitat de Catalunya. [Seguir llegint](#)



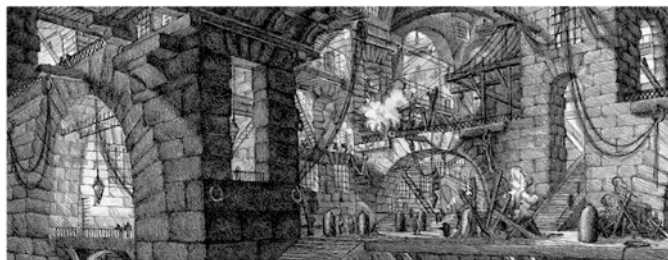
Generalitat de Catalunya

El Departament de Justícia de la Generalitat de Catalunya, a través de la Direcció General de Serveis Penitenciaris, és l'encarregada de definir l'orientació de l'execució penal a Catalunya i d'implantar les propostes, plans i programes per a la seva execució. Catalunya és l'única comunitat autònoma espanyola que té transferides –des de l'1 de gener de 1984– les competències en matèria de serveis penitenciaris i, per tant, coordina i supervisa la implantació de polítiques en aquest àmbit. [Seguir llegint](#)

Finestra d'història

Els inicis de les presons

Tancar



Caricatures Imaginaires © Giovanni Battista Piranesi

Les presons apareixen bastant tard, ja que es creia que els reclusos no generen cap benefici sinó tot el contrari, i es cerquen altres solucions com l'esclavitud, el maltractament físic, la mutilació o la mort. Així les penes privatives de llibertat són un concepte relativament modern.

Per això Jiménez de Asú, afirma que la història de les presons és la història d'una gran crítica i meditació

Com heu pogut observar a la plana principal solament hi ha el primer paràgraf de cada tema, que acaba amb un enllaç a una subfinestra on es desenvolupa el tema tractar.

Quan es clica en l'enllaç "Seguir llegint" s'obre una finestra dins del navegador de 600px d'amplada i 500px d'alçada on hi ha els següents elements:

- Títol de l'apartat
- Botó de tancament de la finestra
- Imatge representativa del tema tractat
- Text complet del tema que es tracta

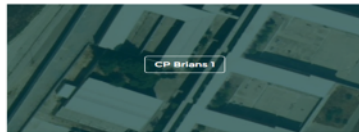
Centres Penitenciaris

La segona secció del web fa un repàs dels centres penitenciaris que pertanyen a la Generalitat de Catalunya.

Es mostra una imatge que fa d'enllaç amb una subfinestra on estan les dades i una explicació sobre el centre en qüestió.

Quan passem el ratolí per sobre de la imatge del centre, aquesta imatge es fa més gran, s'ennegreix i surt el nom del centre amb el que l'usuari sap que està sobre un enllaç.

Centres Penitenciaris de la Generalitat de Catalunya



Centre Penitenciar Brians 1, Sant Esteve Sesrovires



Centre Penitenciar Brians 2, Sant Esteve Sesrovires

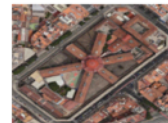
Centres Penitenciaris de la Generalitat de Catalunya



Centre Penitenciar Brians 1, Sant Esteve Sesrovires



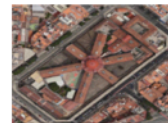
Centre Penitenciar Brians 2, Sant Esteve Sesrovires



Centre Penitenciar Homes de Barcelona, Barcelona



Centre Penitenciar Dones de Barcelona, Barcelona



Centre Penitenciar Obert 1 de Barcelona, Barcelona



Centre Penitenciar Obert 2 de Barcelona, Barcelona



Centre Penitenciar Obert de Girona, Girona



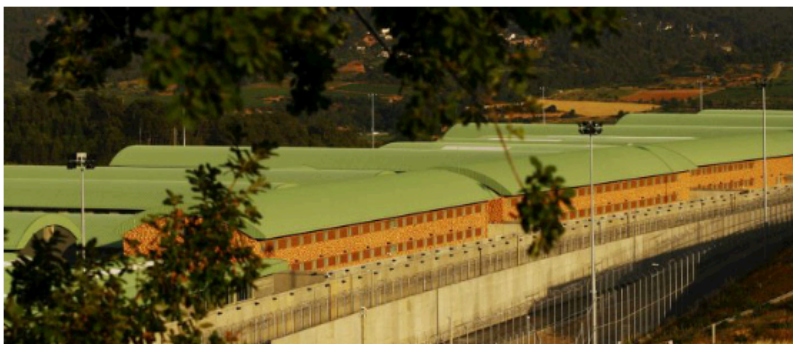
Centre Penitenciar Quatre Camins, La Fleta del Vallès



Finestra dels centres penitenciaris

Centre Penitenciari Brians 2

Tancar



Generalitat de Catalunya. CP Brians 2, Sant Esteve Sesrovires.
http://justicia.gencat.cat/ca/departament/infraestructures/centres_penitenciaris/

Localitat	Sant Esteve Sesrovires
Any de construcció	2007
Superfície construïda	111.450 m ²
Capacitat	2.048
Núm. de cel·les	1.280

El Centre Penitenciari Brians 2 es va inaugurar l'1 de juny de 2007. Va ser el tercer centre penitenciari de Catalunya construït per la Generalitat des que va assumir les

Tal com passava a l'apartat d'història quan l'usuari clica sobre l'enllaç s'obre una subfinestra dins del navegador de 600px d'amplada i 500px d'alçada on hi ha els següents elements:

- Nom del Centre penitenciari
- Botó de tancament de la finestra
- Imatge del centre penitenciari
- Text explicatiu del centre penitenciari

Estadístiques

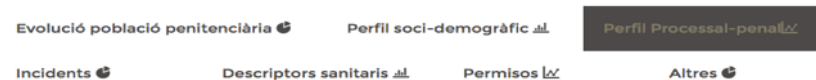
L'últim apartat és el de les estadístiques, que està dividit en dues seccions.

La primera secció es veu a la plana principal i s'ocupa de les dades més generals i fa una introducció a les altres planes web que s'ocupen de les estadístiques per temes.

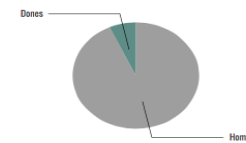
Totes les estadístiques són interactives, quan el ratolí passa per sobre de l'estadística surt una petita subfinestra on surt el nom de la categoria, el concepte i la dada numèrica.

Podem observar que els usuaris veuen el que és un enllaç pel canvi de color del literal i el fons de l'enllaç.

Altres estadístiques

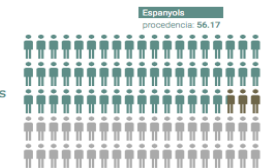


Estadístiques



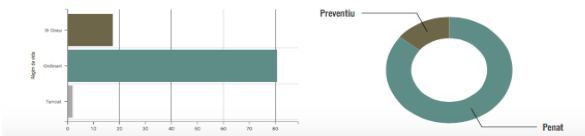
Als centres penitenciaris de Catalunya hi havia 9.294 interns.

La procedència del nostres interns és de més de 100 països de tot el món.



Per quins motius estan a les nostres presons?

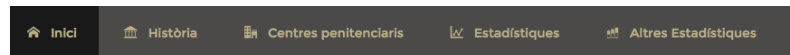
Els interns dels nostres centres es divideixen entre preventius i penats, a més estan classificats en diversos règims de vida. L'últim d'aquests règims de vida és la llibertat condicional i hi tenim 1.071 interns. Així mateix, 15.875 estan en programes de rehabilitació i el 30,9% de la població penitenciària gaudeix permisos de sortida per la preparació de la vida en llibertat.



Altres de la plana principal

Barra de navegació

Per no tenir que anar dins de la web amb l'scroll del navegador s'ha implementat una barra de navegació que va a cada un dels diferents apartats del web.



Peu de plana

Al peu de plana s'han posat els enllaços amb algunes de les xarxes socials i el correu electrònic.

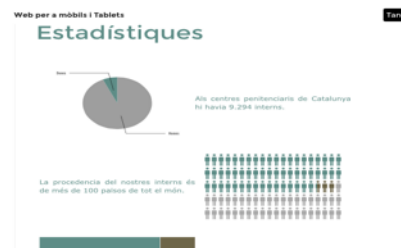
També s'han afegit els termes de la llicència d'utilització del web.



Aplicació per a mòbils

Amb la gran pujança que estan tenint els dispositius mòbils al nostre entorn s'ha pres la decisió que la nostra aplicació sigui Responsive desing, això vol dir que canviarà la seva estructura depenent del tipus d'interfície que l'obri.

Els principals canvis són que el títol passa a la barra de navegació, el menú és desplegable i els diferents element estan situats en vertical i no en horitzontal com a l'aplicació per ordinadors.



Treball de final de grau
Realització: Antonio Farelo Gil
Música: Tenderness - Bendsound.com