

**IMPACTE DE LA CRISI ECONÒMICA
EN LA CONDUCTA INFORMATIVA DELS USUARIS DE
BIBLIOTEQUES UNIVERSITÀRIES CATALANES**

Gemma Masdeu Cañellas

Dirigida per Candela Ollé i Castellà

Treball Final de Màster

Màster Societat de la Informació i el Coneixement

Juny 2013



El meus agraïments a tots aquells que han dedicat part del seu temps a contestar les enquestes, els emails, les entrevistes o simplement a animar-me i a escoltar-me durant la realització d'aquest treball.
Sense la seva ajuda aquest treball no s'hagués pogut realitzar.

Agraeixo a la Candela el seu suport, seguiment, consells i paraules d'encoratjament en tot moment.

També a la meva família (mare, pare i Pol) sense ells no seria qui sóc.
I a l'Oriol, per la seva paciència.

Resum

En aquest treball, *Impacte de la crisi econòmica en la conducta informativa dels usuaris de les biblioteques universitàries catalanes*, pretenem analitzar un seguit de paràmetres/indicadors de l'estat actual de les biblioteques amb la finalitat d'extreure'n comportaments, canvis, noves tendències i esbrinar si la crisi econòmica ha afectat els usuaris de les biblioteques universitàries i de quina manera.

Mitjançant l'anàlisi de cinc biblioteques universitàries catalanes, i d'emprar les tècniques qualitatives de recollida de dades (enquestes, entrevistes i també amb l'observació personal), intentarem demostrar com es comporten i reaccionen els usuaris d'aquestes biblioteques universitàries davant la conjectura de crisi econòmica del moment.

Paraules clau: Biblioteques universitàries; CRAI; Crisi econòmica; Usuaris; Estudiants; Bibliotecaris; Catalunya;

Sumari

1.Introducció	
1.1 Presentació	7
1.2 Objectius	8
1.3 Estructura de treball	8
2. Revisió bibliogràfica	12
3. Metodologia	15
4. Anàlisi i resultats	
4.1 Anàlisi i resultats d'indicadors (de les biblioteques)	
◦ Secció 1: Ús de la biblioteca	17
◦ Secció 2: Recursos que ofereixen les biblioteques	21
◦ Secció 3: Força de treball	29
4.2 Anàlisi i resultats de les enquestes	33
4.3 Anàlisi resultats d'informació complementària	
◦ Entrevistes a Personal Docent i Investigador	46
◦ Consulta al CBUC	47
5. Conclusions	49
6. Bibliografia	54
7. Annexos	
7.1 Email enviat al personal treballador de les biblioteques	57
7.2 Preguntes de l'enquesta	57
7.3.Temes tractats a les entrevistes	58

Llista de figures

- Figura 1 Usuaris propis de les biblioteques segons universitat
- Figura 2 Entrades a les biblioteques segons universitat
- Figura 3 Consultes a les webs de les biblioteques segons universitat
- Figura 4 Consultes als catàlegs de les biblioteques segons universitat
- Figura 5 Número d'assistents als cursos de formació de les biblioteques segons universitat
- Figura 6 Número de préstecs de documents que ofereixen les biblioteques segons universitat
- Figura 7 Despesa (€) en recursos d'informació de les biblioteques segons universitat
- Figura 8 Despesa en adquisicions / usuaris segons universitat
- Figura 9 UB: despeses anuals en monografies paper; publicacions periòdiques paper i fons bibliogràfic-electrònic
- Figura 10 UdG: despeses anuals en monografies paper; publicacions periòdiques paper i fons bibliogràfic-electrònic
- Figura 11 UPC: despeses anuals en monografies paper; publicacions periòdiques paper i fons bibliogràfic-electrònic
- Figura 12 UPF: despeses anuals en monografies paper; publicacions periòdiques paper i fons bibliogràfic-electrònic
- Figura 13 URV: despeses anuals en monografies paper; publicacions periòdiques paper i fons bibliogràfic-electrònic
- Figura 14 Llocs de lectura segons universitat
- Figura 15 Llocs de sales de treball en grup segons universitat
- Figura 16 Ordinadors ús públic segons universitat
- Figura 17 Personal segons universitat
- Figura 18 Personal bibliotecari segons universitat
- Figura 19 Formació rebuda pel personal de la biblioteca segons universitat
- Figura 20 Dies d'obertura anuals de la biblioteca segons universitat
- Figura 21 Hores d'obertura setmanal de la biblioteca segons universitat
- Figura 22 Institució (Biblioteca on treballen els enquestats) segons universitat
- Figura 23 Categoria laboral que ocupen al seu CRAI Biblioteca
- Figura 24 Pressupost de la biblioteca respecte l'any anterior
- Figura 25 Usuaris potencials de més a menys perjudicats de la crisi econòmica segons els enquestats.
- Figura 26 Noves tendències pel que fa a la conducta dels usuaris des de l'inici de la crisi econòmica fins el dia de ser enquestats
- Figura 27 Opcions més perjudicades per les retallades econòmiques
- Figura 28 Opcions aportades mitjançant l'opció "altres" de la pregunta anterior
- Figura 29 Afectes de les retallades econòmiques
- Figura 30 Altres afectes de les retallades de la crisi econòmica
- Figura 31 Mesures que ajudarien a abaratir costos a les biblioteques

Figura 32 Cancel·lació de subscripcions de recursos consorciats (2011-2013)

Sigles de biblioteques participants

Institució	Abreviatura
Universitat de Barcelona	UB
Universitat de Girona	UdG
Universitat Politècnica de Catalunya	UPC
Universitat Pompeu Fabra	UPF
Universitat Rovira i Virgili	URV

Altres institucions bibliotecàries relacionades esmentades al treball

Institució	Abreviatura
Consorti de Biblioteques Universitàries de Catalunya	CBUC
Red Bibliotecas Universitarias	REBIUN

1. INTRODUCCIÓ

1.1. Presentació

Aquest treball neix amb la voluntat de poder donar explicacions de com la crisi econòmica ha afectat, afecta i afectarà les biblioteques universitàries de casa nostra, i com els seus usuaris afronten la situació.

És una evidència internacional que la crisi econòmica afecta la nostra vida diària, les nostres relacions personals i professionals i, evidentment, també la recerca i l'educació. Les biblioteques, i en concret les biblioteques universitàries, no en són una excepció i tant elles com a ens propi, com les institucions a les quals representen (universitats) i les pertinents comunitats universitàries en són els grans perjudicats.

Tota biblioteca universitària (CRAI) té la missió de donar suport a la docència, a la investigació i a la recerca de la institució a la qual representa. Definiria les biblioteques universitàries com una unitat flexible capaç de donar resposta a les necessitats informacionals de tot el seu col·lectiu (estudiants, personal docent i investigador, personal d'administració i serveis i a la societat). Les biblioteques universitàries depenen d'ingressos procedents de titularitat pública. És un fet, doncs, que en aquests darrers anys han vist reduït el seu pressupost i que, per tant, han hagut d'afrontar noves situacions tot intentant afectar el mínim possible la seva missió i la seva raó de ser.

A priori, sembla doncs, que les biblioteques universitàries han hagut de plantar cara a situacions complexes amb menys recursos sense abaixar qualitat ni compromís i a conviure amb el pessimisme generalitzat de tota la societat. Retallades salarials, tancaments de biblioteques, reduccions dels horaris d'obertura, menys pressupost econòmic per la compra de recursos bibliogràfics.... Però és així realment? Quins han estat els efectes que han percebut les biblioteques? I als seus usuaris?

Aquestes són algunes de les preguntes que pretenem respondre i la raó de ser d'aquest treball.

Som conscients que és una hipòtesi arriscada, genèrica i que no en tindrem prou amb un treball d'aquestes característiques per arribar a formular unes conclusions extrapolables; tanmateix, esperem poder arribar a conèixer si es produeix aquest vincle i si ja en notem les conseqüències.

A títol personal, no puc deixar d'esmentar que la meva formació i professió estan lligades al món de les biblioteques. Sóc diplomada en Biblioteconomia i Documentació (UB 2008) i les biblioteques universitàries han estat, fins ara, el meu lloc de treball. Durant els estudis, el 2008, vaig realitzar el programa Pràcticum a la Biblioteca de la Universitat Pompeu Fabra on un any després vaig treballar-hi realitzant substitucions. Des de l'abril del 2010 formo part del CRAI de la Universitat de Barcelona.

És per tot això que va ser una motivació extra per a mi poder enfocar l'objecte d'estudi a la meua àrea de treball. D'entrada perquè em permetia obtenir informació de primera mà que sumat amb les meves impressions i sensacions com a treballadora, podien aportar un valor afegit al treball, i en segon lloc perquè trobava realment interessant centrar els meus esforços a intentar trobar una relació entre el comportament informacional dels usuaris de les biblioteques universitàries i la crisi econòmica.

1.2 Objectius

El nostre estudi vol analitzar com la crisi ha afectat a les biblioteques universitàries, qui en són els màxims perjudicats i com es perceben, des de les biblioteques, les retallades pressupostàries.

1. Fer una anàlisi comparativa sobre usuaris, l'estat, els recursos, els serveis ofertats per les biblioteques aquests últims anys (2008-2011). Per això, s'han extret un seguit d'indicadors de cada biblioteca.
2. Estudiar el comportament dels usuaris i obtenir l'opinió de les persones que més els coneixen (bibliotecaris i auxiliars de biblioteca). Amb aquesta finalitat s'han plantejat un seguit de preguntes:
 - Les biblioteques universitàries de Catalunya han notat les conseqüències de la crisi econòmica? de quina manera?
 - Com és el seu pressupost, respecte cursos anteriors?
 - Quins sectors dels usuaris de biblioteques universitàries són els màxims afectats per la crisi econòmica?
 - Existeixen canvis de tendències pel que fa a la conducta dels usuaris des de l'inici de la crisi econòmica fins a dia d'avui?
 - Com han afectat les retallades econòmiques de l'administració pública a les diferents biblioteques-CRAI de Catalunya?

1.3 Estructura del treball

L'etapa inicial d'aquest estudi va ser el plantejament del problema: com la crisi econòmica afecta a les biblioteques universitàries i les conseqüències en la conducta informativa dels seus usuaris.

Des d'un primer moment vam tenir clar l'objecte d'estudi: biblioteques universitàries catalanes. Era evident que no podíem estudiar totes les universitats del nostre país (en el qual hi conviuen 8 universitats públiques i 4 de privades) així que vam haver de fer una tria.

Vam marcar el número de 5 universitats per analitzar i vam creure convenient que totes elles fossin de titularitat pública. Aquest fet implica que totes tenen un mateix model de finançament, unes metodologies de treball similar i uns recursos amb més similituds que diferències, alguns d'ells compartits mitjançant al Consorci de Biblioteques Universitàries de Catalunya (CBUC) del qual totes elles en són membres.

Un cop decidit el número d'universitats i el seu model de finançament va ser el moment d'escollir les 5 universitats. Els criteris van voler ser: diversificació territorial, diferència en la disciplina d'estudi i la seva magnitud.

El CRAI de la Universitat de Barcelona (UB) va ser escollit, per la seva centralitat (Barcelona), magnitud (la més gran de les universitats catalanes) i també perquè és on desenvolupo la meua activitat professional, i per tant, conec i puc accedir a les seves dades en primera persona.

Els CRAI de la Universitat de Girona (UdG) i el de la Rovira i Virgili (URV) volen ser la representació de les universitats fora del nucli urbà de Barcelona.

La biblioteca-CRAI de la Universitat Politècnica de Catalunya (UPC) l'entendem com la mostra d'una universitat diferenciada per la disciplina dels seus estudis (tècnics) i el CRAI de la Universitat Pompeu Fabra (UPF) com una universitat petita, de la ciutat metropolitana i amb disciplines d'estudi variades.

Un cop escollides les universitats va ser el moment de decidir quines dades volíem obtenir de cadascuna d'elles, d'on extreure-les i com analitzar-les. Aquestes dades ens haurien de permetre conèixer i comprendre els efectes de la crisi econòmica, la seva evolució i magnitud del tema. És per això que la primera part de l'estudi està dedicada a l'anàlisi d'un seguit d'indicadors de les 5 biblioteques universitàries estudiades amb la finalitat de poder conèixer el seu estat pressupostari, la composició del seu personal, la seva col·lecció bibliogràfica i la seva oferta de serveis i prestacions durant el període 2008-2011.

Vam posar-nos en contacte, via e-mail, amb les directores de les respectives biblioteques universitàries. Els explicàvem l'objecte de recerca i els hi demanàvem col·laboració per a l'obtenció de xifres per analitzar. Vam obtenir respostes de totes elles que ens remetien a les webs de les universitats, a les memòries anuals i a la pàgina web de la *Red de Bibliotecas Universitarias Españolas* (REBIUN) ¹ per extreure'n la informació sol·licitada.

En un primer moment, doncs, vam voler obtenir les xifres de les pàgines web de les pròpies universitats, de les memòries anuals i de les seves biblioteques. De seguida, però, ens vam adonar de la complexitat que aquest conjunt d'informació suposava: diferents terminologies emprades, diferències en les agrupacions de les dades (anuals o per cursos escolars), no totes les dades les teníem pels mateixos anys, etc. Així que vam optar per l'opció de *Consultas estadísticas*² de la pàgina web de Red de Bibliotecas Universitarias Españolas (REBIUN) com a font d'on obtenir les dades.

Aquest fet ens va fer canviar la nostra idea inicial, que era analitzar les dades per cursos escolars i no per anys naturals, i també a tancar l'apartat *Anàlisi d'Indicadors* a 2011 (a data d'abril de 2013, a la web de REBIUN encara no hi ha la informació desitjada del 2012).

Un cop vam tenir tota la informació, va ser el moment d'organitzar-la. Vam dividir els indicadors i els vam organitzar en 3 seccions diferenciades:

- **Secció 1: Ús de la biblioteca**
- **Secció 2: Recursos que ofereixen les biblioteques**
- **Secció 3: Força de treball**

La primera secció, Ús de la biblioteca, vol conèixer la comunitat universitària (estudiant,s personal docent i investigador i personal administratiu i de serveis) de cada institució, les visites que aquestes reben (ja siguin

¹ La *Red de Bibliotecas Universitarias Españolas* (REBIUN) es una comissió sectorial de la *Conferencia de Rectores de las Universidades Españolas* (CRUE) des de 1994.

Des de la seva creació, a iniciativa d'un grup de directors de biblioteques el 1988, REBIUN constitueix un organisme estable on estan representades totes les biblioteques universitàries i científiques espanyoles.

REBIUN està formada per les biblioteques de 75 universitats membres de la CREU (50 d'àmbit universitari públic i 24 d'àmbit universitari privat) i el CSIC (Consell Superior d'Investigacions Científiques i Sociològiques).

² http://estadisticas.rebiun.org/cuestionarios/indicadores/indicadores_main.asp#

presencials o virtuals) al cap de l'any i l'objectiu pel qual visiten la biblioteca. La secció està formada per tres indicadors (un d'ells amb tres sub-indicadors):

Secció 1: Ús de la biblioteca

- Indicador 1: Usuaris potencials de les biblioteques.
- Indicador 2: Entrades a les biblioteques i consultes a les webs de les biblioteques.
- Indicador 3: Usos a serveis de la biblioteca:
 - 3.1 Consultes als catàlegs de les biblioteques.
 - 3.2 Número d'assistents als cursos de formació de les biblioteques.
 - 3.3 Dades de préstec

La secció 2, Recursos de les biblioteques, mitjançant els seus quatre indicadors, donarà a conèixer el pressupost anual de les biblioteques, la composició del seu fons bibliogràfic i els llocs de treball i ordinadors que ofereixen les biblioteques.

Secció 2: Recursos que ofereixen les biblioteques

- Indicador 1: Pressupostos anuals de les biblioteques (fons bibliogràfic).
- Indicador 2: Col·lecció bibliogràfica:
 - 2.1 Monografies paper
 - 2.2 Publicacions periòdiques paper
 - 2.3 Fons bibliogràfic electrònic
- Indicador 3: Sales de treball:
 - 3.1 Número de llocs de treball individual
 - 3.2 Número de llocs a sales de treball en grup
- Indicador 4: Número d'ordinadors d'ús públic

La tercera i última secció, **Força de treball**, es focalitza en un aspecte essencial per a les biblioteques: el personal. Gràcies als seus cinc indicadors coneixerem l'evolució de la plantilla del personal que treballa als CRAI-biblioteques; sabrem si s'han perdut places de personal bibliotecari; analitzarem l'oferta formativa per al personal que treballa a les biblioteques universitàries i coneixerem els horaris i dies d'obertura dels centres bibliotecaris.

Secció 3: Força de treball

- Indicador 1: Personal.
- Indicador 2: Bibliotecaris

- Indicador 3: Formació rebuda pel personal de la biblioteca.
- Indicador 4: Dies d'obertura anuals de la biblioteca.
- Indicador 5: Hores d'obertura setmanal de la biblioteca.

Les dades les presentem en gràfics al cos del treball, l'origen de les quals el trobem a a la web de REBIUN.

Vam creure oportú ampliar la investigació amb dades qualitatives i per això vam formular unes enquestes destinades als treballadors de diferents CRAI-biblioteques.

També es van realitzar entrevistes a personal docent i investigador (una tipologia d'usuaris de biblioteques universitàries) i es van demanar dades al Consorci de Biblioteques Universitàries de Catalunya (CBUC). Ambdues informacions van resultar molt interessants per obtenir unes conclusions més àmplies i, des del nostre punt de vista, fidedignes a la realitat.

El tercer gran bloc d'aquest treball, Conclusions, és on s'exposen els resultats comparats de les seccions anteriors tot argumentant els resultats.

Al final del treball hi trobem la bibliografia, i els annexos.

2. REVISIÓ BIBLIOGRÀFICA

S'ha escrit molt sobre la crisi econòmica, la qual podem relacionar directament amb la caiguda de la companyia Lehman brothers Holdings Inc. del 2008 i que ha afectat també a Europa, sobretot a Irlanda i els països del Sud d'Europa. Espanya, i Catalunya, no han estat l'excepció i és que la crisi del deute sobirà europeu els ha afectat de ple. La crisi dels préstecs hipotecaris de llarg termini, la caiguda del mercat de la construcció, la dràstica disminució de crèdit de les famílies i petites empreses, la crisi dels bancs i les caixes d'estalvi, l'elevat dèficit públic i la corrupció política, han portat al país a una situació de crisi econòmica i social.

L'ensenyament i la cultura també s'han vist perjudicats per aquesta conjuntura de crisi econòmica, fins al punt que es relaciona amb el fenomen de *crisi cultural*. Les biblioteques, i les biblioteques especialitzades també fan els seus esforços per sobreviure moments complicats com els actuals i és per això que cada vegada trobem més bibliografia sobre el tema.

Un dels primers documents en aquesta línia és el d'ICOLC (2009), *Declaració sobre la crisi econòmica global i el seu impacte en les compres consorciades (2009)* que difonia la gran preocupació de diversos consorcis de biblioteques de l'ICOLC en referència a aquesta la crisi i a l'impacte en els consorcis i les biblioteques respectives. Guarria i Wang (2010) assenyalaven les biblioteques acadèmiques i els seus gestors com a no immunes del daltabaix creat per la crisi econòmica i les seves conseqüents retallades i reduccions pressupostàries. L'article, basat en la recessió econòmica dels EUA, exposa com les retallades econòmiques perjudiquen directament el fons bibliogràfic de les seves biblioteques, al seu personal i a les seves hores d'obertura. La European University Association (EUA) en un document titulat *Impact of the economic crisis on European universities* i publicat el gener del 2011 feia una exposició de com la crisi econòmica afectava a l'ensenyament superior i a la recerca de diferents països d'Europa (Holanda, Portugal, Dinamarca, Àustria, Polònia, Alemanya, Estònia i Espanya entre altres) i també parla del paper de les biblioteques.

Trobo important esmentar Münster (2003) ja que el seu estudi es centra en com la crisi econòmica que va patir Argentina (2001-2003) va perjudicar a les biblioteques universitàries d'aquest país, sent els pressupostos, les col·leccions bibliogràfiques i al seu personal els grans afectats. Tot i aquestes similituds, també veiem diferències pel que fa a les conseqüències de la crisi econòmica entre biblioteques catalanes i argentines. Münster assenyalava que les biblioteques universitàries argentines no estaven preparades ni tenien els recursos necessaris per cooperar i que a més comptaven amb tecnologies obsoletes, factors que van augmentar i fer més visibles les conseqüències de la crisi econòmica.

A nivell espanyol i català, també trobem força lectures que exposen la greu situació en que es troben les biblioteques mentre que altres intenten donar solucions per tal de fer front a la crisi econòmica a les biblioteques públiques. Salaberría (2010) fa un repàs de com de perjudicades estan les biblioteques americanes, franceses i catalanes. López (2010) centra al seu article a la crisi i les biblioteques públiques mentre que García (2012) parla de "*recetas bibliotecarias en tiempos difíciles*" i Jerez (2012) de "*retos y oportunidades*". Els seus articles són exemples de com biblioteques públiques d'Espanya apliquen imaginació, inventiva i col·laboració interbibliotecària per poder continuar donant serveis de qualitat tot i les retallades econòmiques que afecten als seus centres.

Una altra mostra de la preocupació i relació de la crisi econòmica i les biblioteques, és l'estudi dirigit per Félix Gutiérrez (2010) qui analitza l'impacte de la crisi econòmica a les biblioteques andaluses. L'estudi va utilitzar la enquesta per obtenir la opinió dels bibliotecaris/bibliotecaris de diferents centres (ja fossin biblioteques públiques, universitàries o especialitzades) de les diferents províncies d'Andalusia, tot centrant-se amb els serveis, els pressupostos i el personal.

Anglada (2012) feia un repàs del paper i el deure que, segons ell, tenen els bibliotecaris i les associacions professionals a defensar la feina, el paper i la necessitat de les biblioteques com a equipaments que fomenten l'autoaprenentatge i la formació, tot permetent la satisfacció de les aficions, reforçant hàbits culturals i afavorint la inclusió social.

També s'ha escrit sobre biblioteques universitàries i crisi econòmica. Ja el 2010, hi havia la necessitat de defensar la biblioteca universitària com a peça clau en el si de la institució. Una mostra són les paraules de Borrego (2010):

“(…) Cada vegada amb més freqüència, i especialment en temps de crisi econòmica com els que corren, les biblioteques han de demostrar el valor que el seu fons i serveis aporten a la institució de la qual depenen. En el cas de les biblioteques universitàries han de posar de manifest com contribueixen a la missió docent investigadora de les universitats que les financen”.

Challenges for academic libraries in difficult economic times (2010), estudi realitzat per un grup de treball de la University College of London, vol ser una guia d'ajuda pels gerents de biblioteques universitàries. En aquesta s'explica el problema en què s'han trobat les biblioteques britàniques (retallades dels pressupostos després d'una dècada de pressupostos a la alça) i aporta un seguit d'estratègies que poden aplicar les biblioteques mitjançant la innovació i utilització de les tecnologies de la informació i la comunicació per continuar sent un servei de qualitat i de suport a la recerca i a l'ensenyament superior.

A casa nostra, també trobem documents similars, com el de Martínez, Prats i Serrano (2011) els quals apuntaven una sèrie de propostes i actuacions de gestió de biblioteques universitàries per tal de fer front a la crisi econòmica i mantenir així una biblioteca de qualitat. Podríem definir el seu article com un “manual de supervivència” dels temps que corren. S'hi expliquen mesures que poden aplicar les biblioteques universitàries i hi ha propostes per tots els àmbits d'actuació: instal·lacions, personal, horaris d'obertura, serveis bibliotecaris i col·leccions, infraestructures i equipaments TIC, biblioteca digital, mesures per incrementar ingressos etc. L'article acaba amb una reafirmació de la importància de les biblioteques universitàries.

A partir del 2012, uns anys després de l'inici de la crisi i quan ja es podien observar canvis i afectes, es comencen a publicar articles amb dades i conseqüències de les retallades econòmiques a les biblioteques. Hernández-Sánchez i Arroyo-Vázquez (2012) aporten dades on s'evidencien els afectes de la crisi en els pressupostos de diferents tipologies de biblioteques (nacional, de comunitats autònomes, universitàries, especialitzades i públiques). Parlen d'un increment del 4,2% del pressupost del 2008 al 2010, increment modest si tenim en compte que durant el període 2002-2008 aquest va ser del 9,6%. Assenyalen les col·leccions bibliogràfiques com “las primeras afectadas por las recortes” i aporten dades que demostren la creixent demanda de serveis bibliotecaris per part de la població espanyola, amb el servei de préstec com el

més utilitzat,

Un altre exemple, el trobem des del CSIC amb la seva presentació *Gestión de la colección en tiempos de crisis* (IV Jornadas de la red de Bibliotecas del CSIC, 2012). Ens explica com aquest centre d'investigació s'ha vist afectat per les retallades econòmiques, ja que són una institució pública i els seus pressupostos procedeixen de l'estat. Destaquen que no hi ha hagut creixement de personal, que han hagut de potenciar els serveis que pot realitzar l'usuari de forma autònoma, tancar instal·lacions i equipaments i reduir les adquisicions bibliogràfiques. També expressen la seva preocupació perquè en moments de retallades existeix el perill de que no es vegi necessària la inversió en recursos d'informació i que la pressió política i econòmica que els obliga a actuar amb rapidesa (impedint dur a terme avaluacions).

Fins i tot es dediquen a aquest tema les jornades del mateix 2012, realitzades per les Biblioteques Universitàries de Castellà i Lleó i titulades *Bibliotecas Universitarias: Nuevos tiempos, nuevas soluciones*. És interessant llegir les conclusions d'aquestes, on entre altres, es remarca que la cooperació i el treball col·laboratiu en època de crisi econòmica són eines imprescindibles per garantir col·leccions i serveis essencials per a alumnes, professors i investigadors. gran importància de les biblioteques. El gran paper de la biblioteca per accedir a la informació científica i els seus resultats a la investigació i la importància de que bibliotecaris i editors treballin junts per establir un model de preus de les col·leccions bibliogràfiques

3. METODOLOGIA

Per a la realització d'aquest estudi s'han utilitzat diferents tècniques metodològiques, per tal d'aprofitar els avantatges de cadascuna d'elles, unes complementen a les altres.

A la primera part del treball: *Anàlisi d'un conjunt d'indicadors*, vam començar emprant la tècnica quantitativa per tal d'analitzar un gran volum de dades, la majoria d'elles numèriques. Aquesta part és l'exposició d'un conjunt de dades (de les cinc biblioteques de l'estudi) amb la finalitat d'obtenir prou informació de cada institució com per fer una representació del seu escenari del moment. Les dades recollides corresponen el període 2008-2011. Ens hagués agradat poder obtenir dades d'aquests dos últims anys (2012-2013) ja que creiem que el 2012 les biblioteques van notar més les retallades econòmiques i per tant les seves conseqüències respecte l'any anterior (2011) però no ha estat possible.

Però com que en el nostre treball, volíem conèixer com un fenomen social concret és viscut i interpretat (la crisi econòmica) per aquelles persones o col·lectius implicats (els seus usuaris: estudiants i professorat) vam creure oportú emprar també l'anàlisi qualitativa. Aquesta ens permet obtenir opinions i percepcions mitjançant les tècniques de l'entrevista i l'observació directa i això precisament és el que buscàvem, així que el segon bloc, *Anàlisi de les enquestes*, pretén recollir l'experiència d'un col·lectiu concret de persones: personal d'administració i serveis (PAS) el qual coneix de primera mà les biblioteques mitjançant enquestes/entrevistes. Les enquestes van ser pensades amb la finalitat d'obtenir informació de primera mà i objectiva de cada treballador. Vam creure, que les opinions d'aquest col·lectiu, del qual formo part i per tant conec de primera mà, podien ser de gran importància per la realització d'aquest estudi ja que conviu cada dia amb els usuaris (estudiants i/o personal docent i investigador) i coneixen com les retallades econòmiques han afectat als seus centres, en són part afectada.

L'enquesta estava formada per un total de nou preguntes; les primeres set eren tancades (tot i que tres d'elles tenien l'opció "altres" la qual et permetia donar informació extra) i les 2 últimes eren preguntes totalment obertes on es demanava l'opinió de cada enquestat.

L'enquesta es va distribuir (el mes de gener) per email a personal escollit a l'atzar dels directors de cada biblioteca tot i que també es va demanar a coneguts que fomentessin i demanessin que es contestés. A l'email es feia una presentació del treball i es facilitava l'enllaç a la web de *Survey Monkey* des d'on es va realitzar l'enquesta i es van recopilar les dades.

Les enquestes, les entrevistes i els *focus group* són eines molt utilitzades per realitzar estudis d'usuaris tal i com hem pogut comprovar amb altres estudis de la matèria, és el cas d'Ollé (2010), que va utilitzar les enquestes a la seva tesi (*Impacte de les revistes electròniques sobre la conducta informativa del personal docent i investigador de les universitats catalanes*) per tal de conèixer el comportament d'aquests amb les revistes electròniques o Borrego (2011) que va voler conèixer la utilització i disponibilitat d'informació científica entre els investigadors de les universitats del CBUC mitjançant enquestes.

La recollida de dades es va fer mitjançant la mateixa aplicació (Survey Monkey), la qual té una opció de pagament que permet obtenir els resultats en diferents formats (excel, PDF, html, més enllà de la versió bàsica) el mes de març. Es van extreure els resultats mitjançant unes taules d'excel a través de les quals es van realitzar uns gràfics per a representar els resultats. El resultat final va ser l'obtenció d'un total de 127 enquestes contestades.

Tanmateix, aquesta informació no aportava un resultat representatiu ja que estava focalitzada a un col·lectiu concret: el personal treballador. És per això que vam decidir entrevistar a una tipologia d'usuaris de biblioteques universitàries com és el personal docent i investigador (PDI).

L'estructura de l'entrevista va ser de 5 preguntes. La primera volia conèixer la vinculació de l'entrevistat amb la seva universitat (categorial laboral, línia de treball, edat), la segona estava enfocada amb la seva relació amb la biblioteca (freqüència de visites presencials o online, recursos i serveis utilitzats...), la tercera pretenia conèixer si l'entrevistat havia percebut canvis des de l'inici de la crisi econòmica i com aquesta havia afectat o creien que podia afectar a la seva carrera docent i/o a les seves línies de recerca. L'entrevista es tancava amb la possibilitat d'aportar més informació, sensacions o comentaris relacionats amb la recerca i la conjuntura econòmica del país.

Lectures com *Metodologies qualitatives per a la recerca social* d'Ardèvol i Vayreda (2006) o *Mètodes d'investigació qualitativa* de Carles Riva (2010) van ser de gran utilitat per a la realització de les entrevistes.

Tot i que la idea era entrevistar a un mínim de dos persones de cada universitat, això no va ser possible i finalment vam obtenir un total d'onze entrevistes:

- 3 entrevistes personal docent i investigador (PDI) de la Universitat de Barcelona
- 3 entrevistes personal docent i investigador (PDI) de la Universitat Politècnica de Catalunya
- 3 entrevistes personal docent i investigador (PDI) de la Universitat Pompeu Fabra
- 3 entrevistes personal docent i investigador (PDI) de la Universitat Rovira i Virgili.

No va ser possible realitzar entrevistes a professors i/o investigadors de la Universitat de Girona. Algunes d'aquestes entrevistes es van realitzar en persona i altres es van fer mitjançant correus electrònics personalitzats.

4. ANÀLISI I RESULTATS

4.1 Anàlisi i resultats d'indicadors (de les biblioteques)

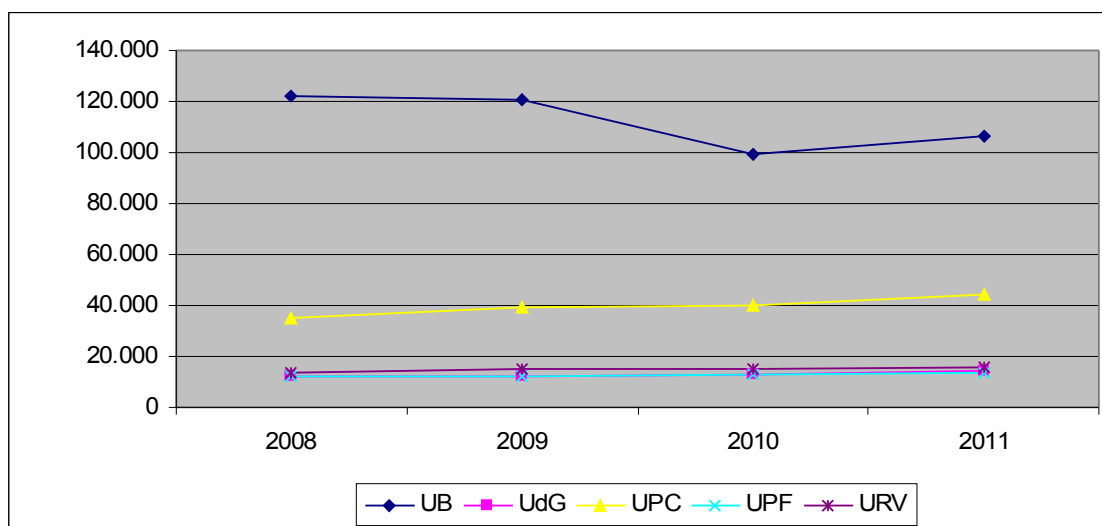
Secció 1: Ús de la biblioteca

En aquest primer bloc, volem analitzar la situació actual de les biblioteques tenint en compte diferents indicadors: usuaris potencials de les biblioteques (la comunitat universitària), entrades a les biblioteques i visites a les webs d'aquestes, número d'assistents a cursos de formació, número de préstecs i número de consultes als catàlegs de les biblioteques.

Indicador 1: Usuaris potencials de les biblioteques. Hem extret les dades de REBIUN: indicador 1.0 *usuarios propios*.

Ens permetrà conèixer l'evolució de la comunitat universitària de cada institució (suma d'estudiants de tots els nivells, professors i personal d'administració i serveis).

Figura 1 Usuaris propis de les biblioteques segons universitat.



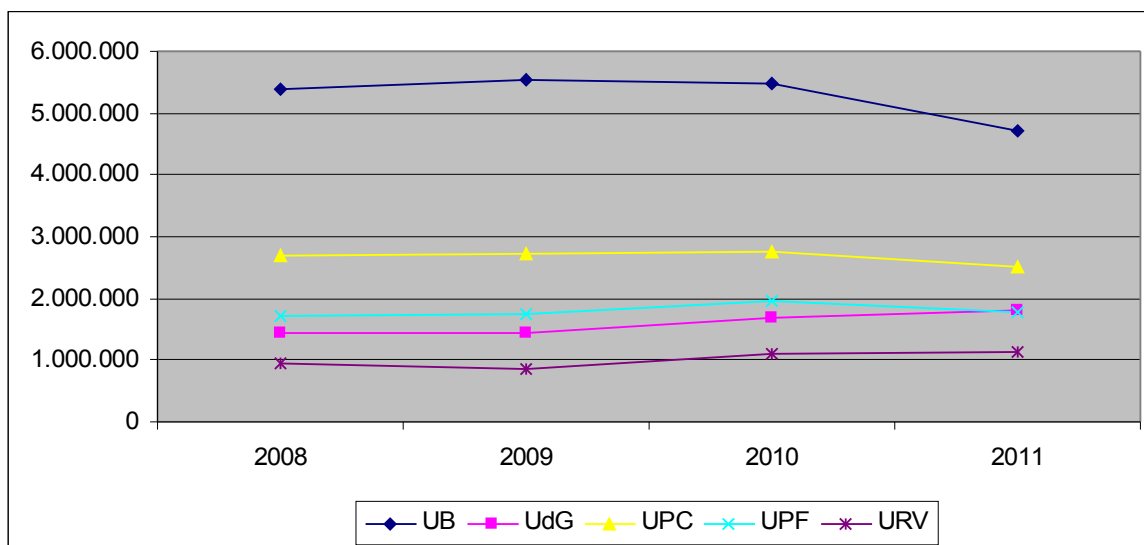
Mitjançant la figura 1, comprovem que per norma general, el número d'usuaris de les biblioteques ha anat augmentant progressivament. Exceptuant la UB (que ha passat de 121.917 usuaris potencials al 2008 a 106.290 el 2011), totes les universitats catalanes analitzades han guanyat nombre d'usuaris propis aquests darrers anys arribant el seu màxim el 2011. La UPC, per exemple va passar dels 34.864 del 2008 a 44.307 el 2011.

Indicador 2: Entrades a les biblioteques i consultes a les webs de les biblioteques. Indicadors de REBIUN utilitzats: 6.1. *Número de entradas a las bibliotecas* i 6.3. *Consultas a la web de biblioteca*.

Obtenir les entrades totals a biblioteques i les consultes als catàlegs, ens ajudarà a fer-nos una idea de la

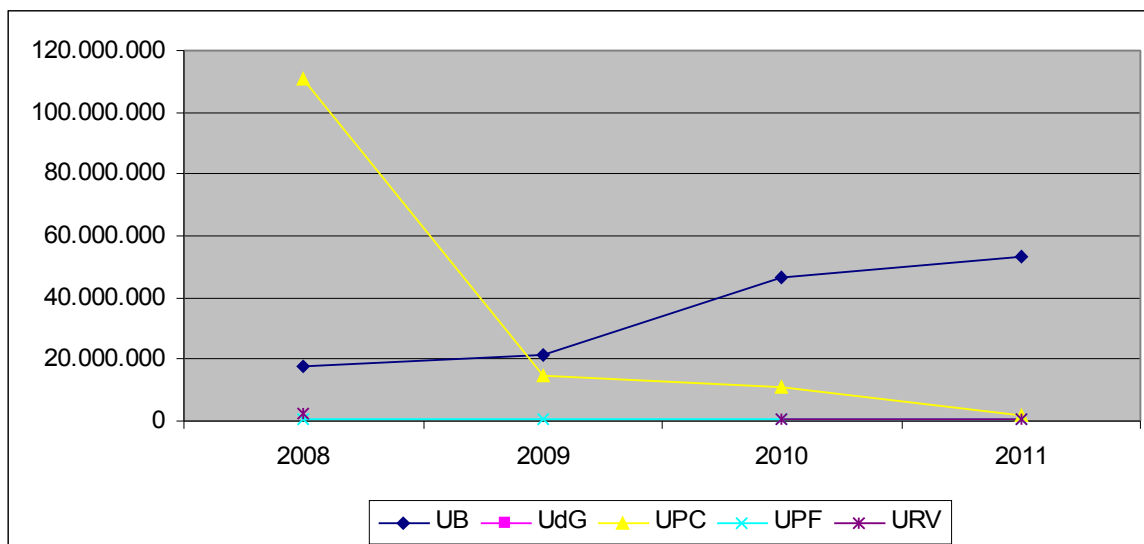
interacció que tenen els usuaris amb la biblioteca.

Figura 2 Entrades a les biblioteques segons universitat.



La figura 2 ens proporciona les entrades /visites a les biblioteques de les diferents institucions. Veiem comportaments força semblants i sense grans diferències entre totes les universitats a excepció de la UB que perd considerablement entrades a les seves biblioteques del curs 2010 al 2011.

Figura 3 Consultes a les webs de les biblioteques segons universitat.



Si fem una comparació de la figura 2 i la figura 3, observem que universitats grans com la UB, van perdre visites a la biblioteca des del curs 2010, però les visites a la seva pàgina web van augmentar d'una forma clara i progressiva. La Universitat de Girona no ens ofereix l'indicador de visites a la seva web però paral·lelament podem comentar que les visites a la seva biblioteca han augmentat significativament cada curs a excepció del curs 2009 el qual hi va haver alguna visita menys que el 2008.

La UPC, des del 2008 fins al 2010 va guanyar amb número d'entrades a biblioteques, tot i que el 2011 va ser un any de menys visites físiques. Si les dades proporcionades per REBIUN són correctes, hi ha hagut una forta baixada en la consulta de la web d'aquesta biblioteca (moltes visites al 2008 i molt poques el 2011).

Els usuaris de la Universitat Pompeu Fabra han estat força regulars pel que fa a visites a la biblioteca i a la web: tant les entrades físiques com les virtuals van augmentar progressivament des del 2008 fins al 2010. El 2011 s'observa una petita disminució.

Referent a la URV, extraiem que les seves biblioteques han augmentat en públic (excepte l'any 2009) i que les seves visites a la pàgina web no dibuixen una tendència definida. Sorprenent el nombre d'entrades del 2008 (2.333.693), xifra que ens manca del 2009 i davallada entre 2010 i 2011.

Indicador 3: Usos a serveis de la biblioteca

Ens interessem ara, per alguns dels serveis / usos més coneguts i utilitzats pels estudiants de biblioteques universitàries.

Volem conèixer la finalitat per la qual als estudiants assisteixen a la biblioteca:

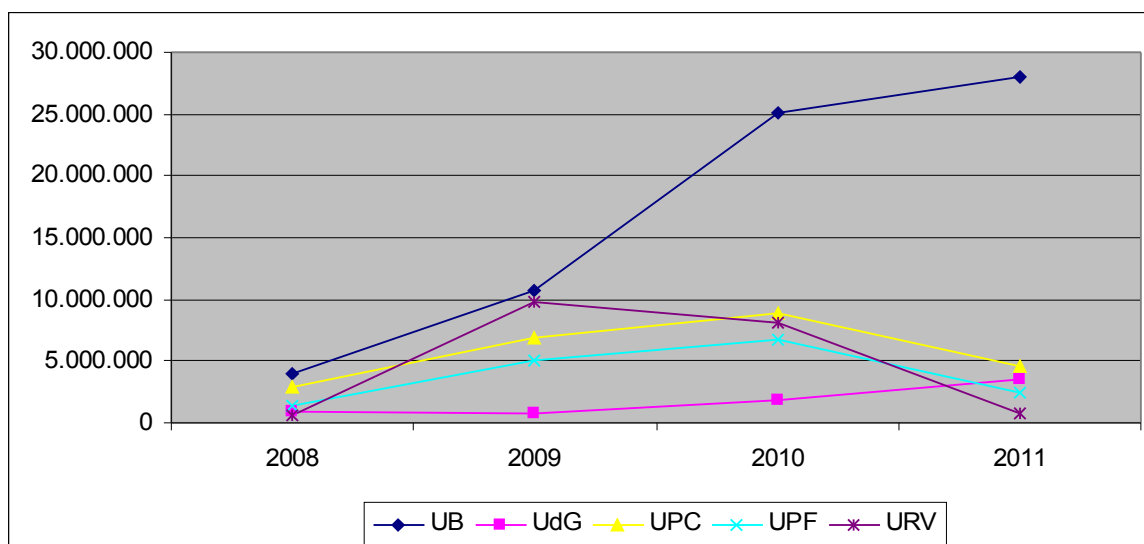
3.1 consultar als catàlegs

3.2 assistir a cursos de formació

3.3 prestar documents

3.1 Consultes als catàlegs de les biblioteques. Indicador de REBIUN: 6.5. Consultas al catálogo de la biblioteca.

Figura 4 Consultes als catàlegs de les biblioteques segons universitat.



Les consultes als catàlegs de les biblioteques de la UB, UdG, UPC i UPF han crescut d'una forma important any rere any.

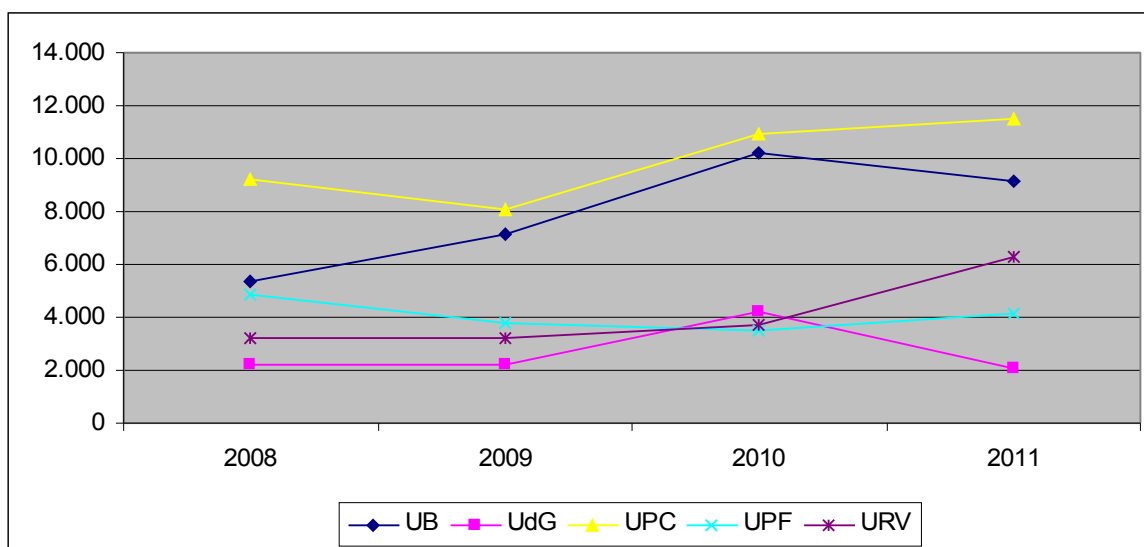
Els catàlegs de la UB i la UdG van rebre el seu màxim de consultes el 2011, en canvi els de les biblioteques de la UPF i la UPC en van rebre més el 2010 .

Les consultes al catàleg de la URV són irregulars: el 2008 el catàleg del CRAI de la URV va comptabilitzar molt poques visites (682.830) en canvi el 2009 va ser l'any que més consultes es van registrar: 9.833.765. Els propers anys les consultes al catàleg van anar perdent visites, es van reduir el 2010 i encara més el 2011.

3.2 Número d'assistents als cursos de formació de les biblioteques. Indicador de REBIUN: 6.7.3. *Número de asistentes*

Agafem els assistents als cursos de formació que ofereixen les biblioteques com una altra mostra per analitzar l'ús que fan als usuaris dels seus CRAI-biblioteques.

Figura 5 Número d'assistents als cursos de formació de les biblioteques segons universitat.



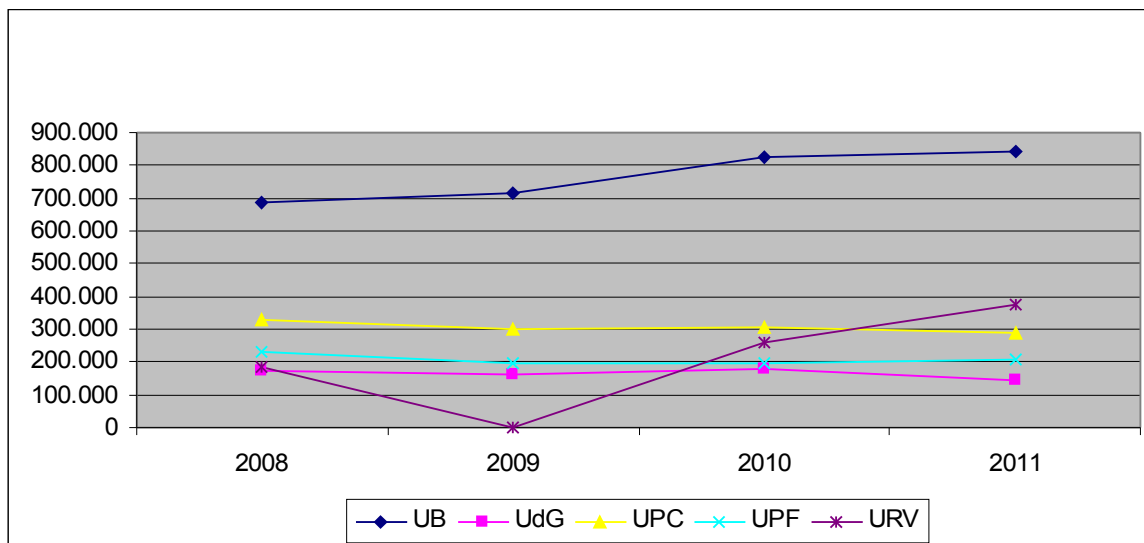
Mitjançant la figura 5, tot sembla indicar, que el número d'assistents als cursos de formació va a l'alça.

En general, la tendència va a l'alça pel que fa als usuaris de biblioteques universitàries que van rebre algun tipus de formació des dels seus CRAI-biblioteques.

La UPC i la URV són les dues universitats que van rebre més assistents a les seves formacions el 2011 que anys anteriors. Les biblioteques de la UB i de la UdG van tenir més públic per formar-se des dels seus centres el 2010 i la UPF va ser el 2008 l'any que va formar més usuaris.

3.3 Dades de préstec. Indicador de REBIUN: 6.2. Préstamos domiciliarios

Figura 6 Número de préstecs de documents que ofereixen les biblioteques segons universitat.



Hi ha diferències destacables pel que fa al número de préstecs de documents entre institucions.

El CRAI de la UB mostra una clara pujada del número de préstecs des de l'any 2008 fins al 2011 sent aquest darrer any el que més documents va prestar (842.331 el 2011 *versus* els 668.373 del 2008).

La Biblioteca-CRAI de la Universitat de Girona va augmentar el nombre de documents en préstec entre el 2008 i el 2010 de forma gradual (va passar de 173.408 préstecs el 2008 a 177.647 el 2010). El 2011, però, el nombre de préstecs va baixar fins a 145.058. I el servei de préstec de les biblioteques de la UPC i la UPF va efectuar el seu màxim de préstec de documents l'any 2008 amb 330.293 i 228.686 respectivament.

Secció 2: Recursos que ofereixen les biblioteques

Una de les sol·licituds que vam fer arribar per email a les directores de les biblioteques, va ser la relacionada amb els pressupostos. La majoria d'elles ens van remetre als anuaris estadístics de REBIUN des d'on vam extreure la informació del següent indicador: *Gasto (€) en recursos de informació*.

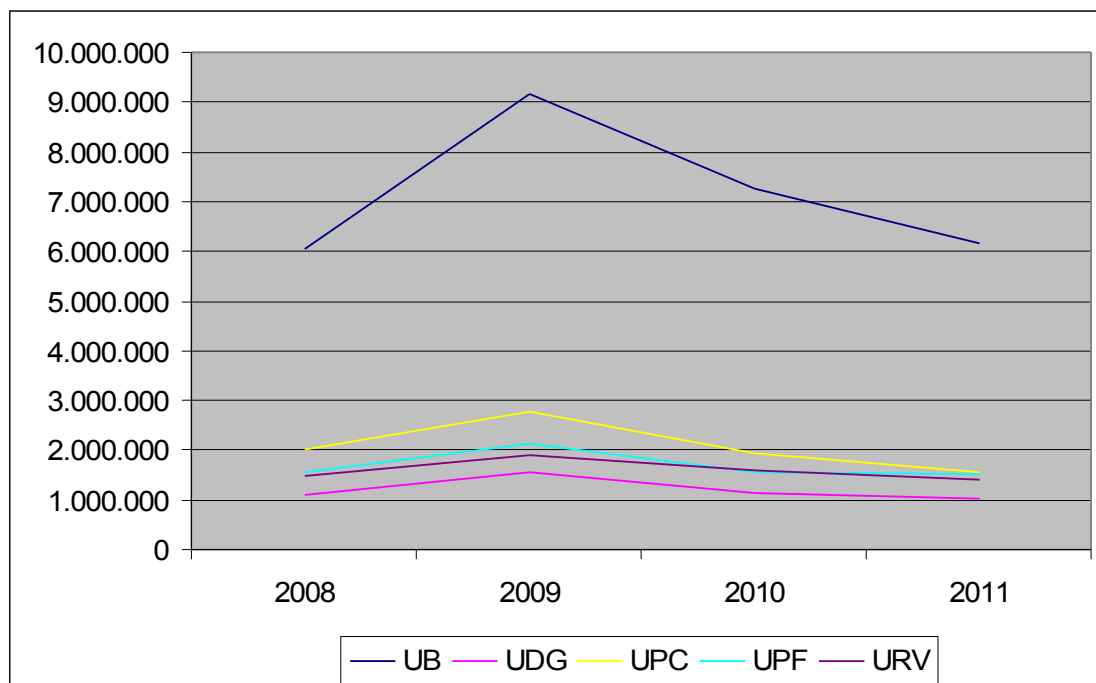
Els pressupostos són recollits com una dada anual i no per curs escolar. Important afegir que les biblioteques (tal i com ens van explicar algunes de les seves directores) gestionen només els pressupostos per a la seva col·lecció bibliogràfica. Altres temes com personal, equipament, espais... van a compte del pressupost de la pròpia universitat.

En aquesta mateixa línia hem volgut recopilar també: les despeses de compra de monografies en paper; despeses en subscripció de publicacions periòdiques en paper i les despeses en fons bibliogràfic en suport electrònic.

Creiem que aquestes dades ens poden donar una idea de les noves línies que segueixen les biblioteques per ampliar i/o mantenir la seva col·lecció bibliogràfica

Indicador 1: Pressupostos anuals de les biblioteques (fons bibliogràfic). Indicador de REBIUN: 9.1.
Gasto (€) en recursos de informació

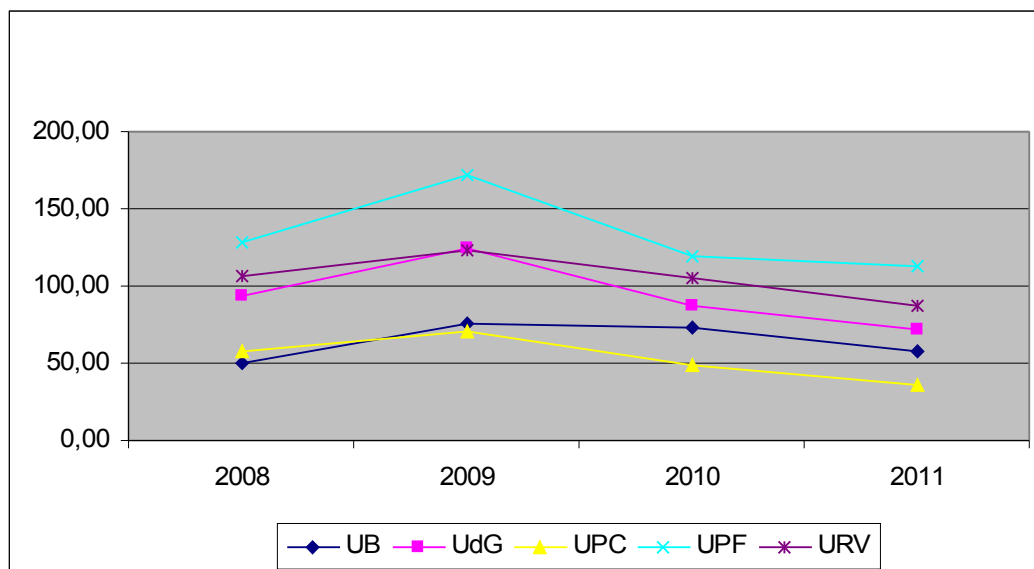
Figura 7 Despesa (€) en recursos d'informació de les biblioteques segons universitat



Tots els CRAI-biblioteques universitàries coincideixen en què el 2009 va ser l'any en que van percebre més pressupost per la compra de recursos d'informació i totes, exceptuant la Biblioteca de la UB (la qual va gastar, 6.027.829 el 2008 i 6.153.455 el 2011) convergeixen en què el 2011 va ser l'any en què el pressupost per aquesta partida va ser el més reduït.

Com que aquest gràfic pot ser confós, cada universitat té una magnitud diferent pel que fa a nombre d'estudiants, trobem interessant mostrar en un altre gràfic que ens permeti visualitzar les dades de despesa en adquisicions per a usuaris. Hem extret la informació de l' indicador de REBIUN: *Presu.1. Gasto en adquisiciones / Usuario*

Figura 8 Despesa en adquisicions / usuaris segons universitat



Un cop coneixem la despesa anual total en recursos d'informació ens interessem per conèixer la part destinada a tres tipologies concretes de fons documental:

Indicador 2: Col·lecció bibliogràfica

Monografies paper: Indicador de REBIUN: 9.1.1. *Gasto en compra de monografías en papel*

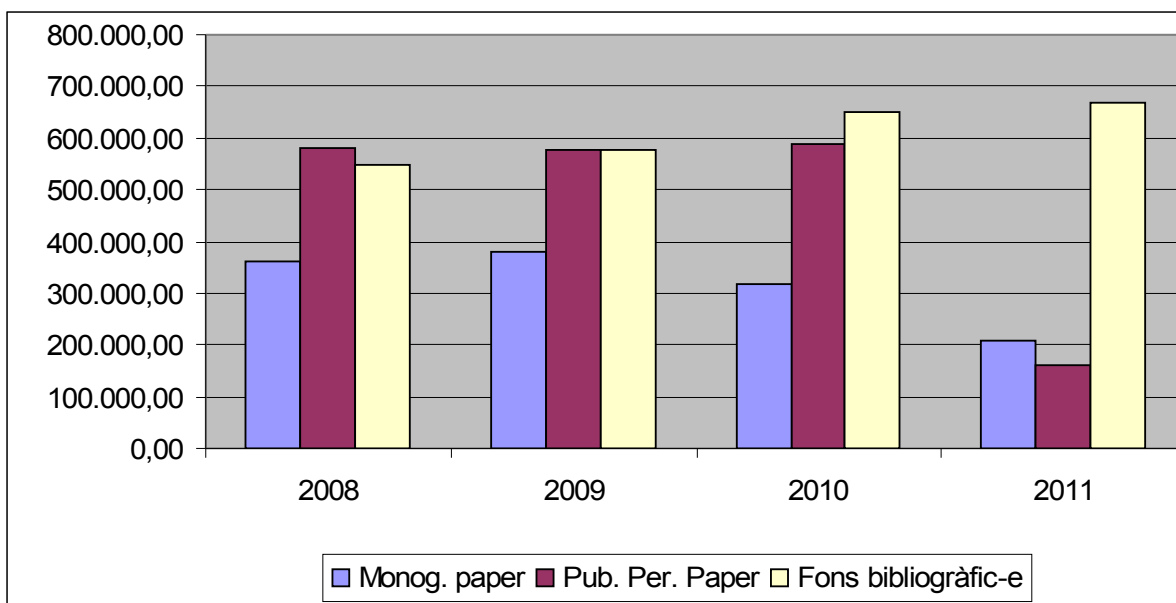
Publicacions periòdiques paper: Indicador de REBIUN: 9.1.3. *Gasto en suscripción de publicaciones periódicas en papel;*

Fons bibliogràfic electrònic: Indicador de REBIUN: 9.2.

Gasto en fondo bibliográfico en soporte electrónico

Aquests indicador els separem per universitats per tal d'observar millor el seu comportament en la despesa destinada a part de la seva col·lecció bibliogràfica.

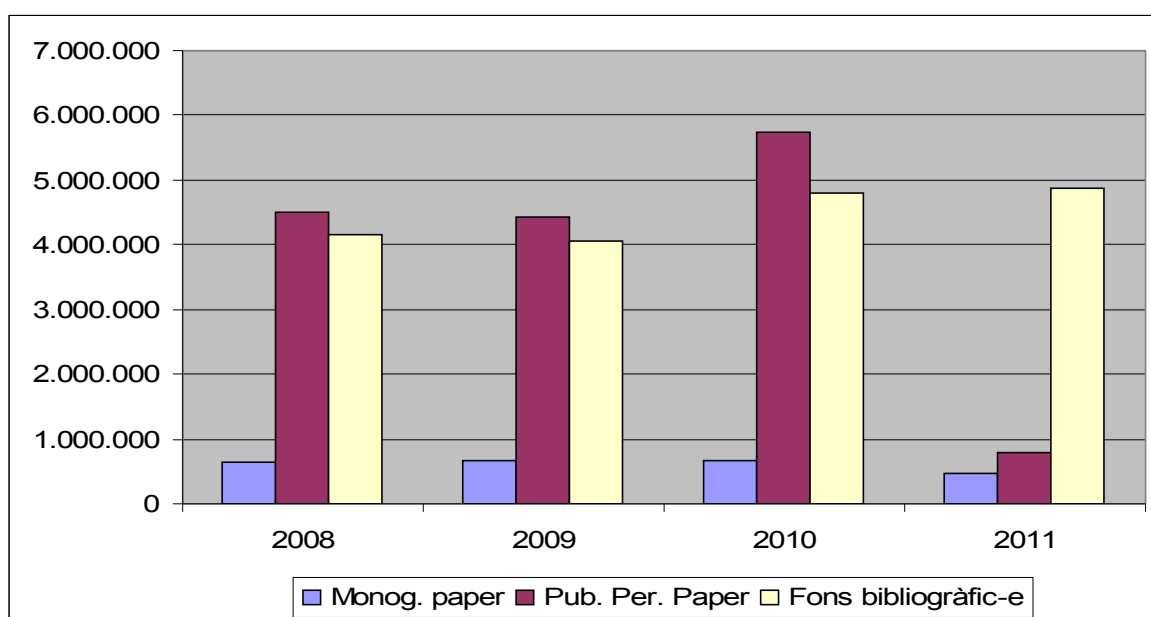
Figura 9 UB: despeses anuals en monografies paper; publicacions periòdiques paper i fons bibliogràfic-electrònic



La tendència del CRAI de la UB és força clara:

- Disminució de les monografies paper
- Fins el 2010 augmenta el pressupost destinat a les publicacions periòdiques en paper. Hi ha una gran davallada del 2010 al 2011 en aquest tipus de fons
- Puja la compra bibliogràfica de fons bibliogràfic electrònic

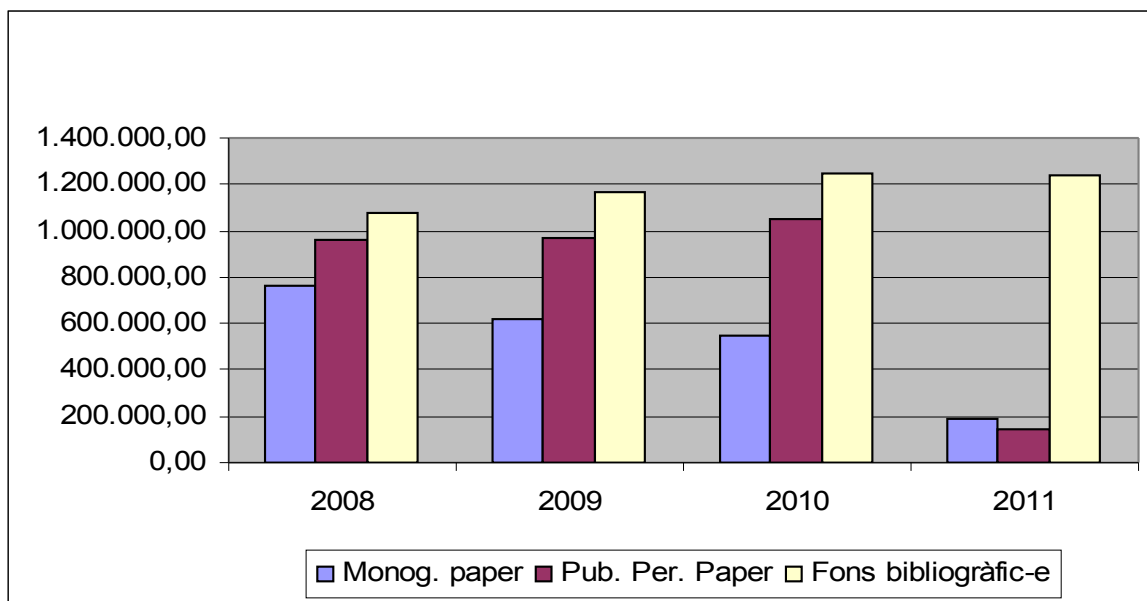
Figura 10 UdG: despeses anuals en monografies paper; publicacions periòdiques paper i fons bibliogràfic-electrònic



Les despeses anuals (2008-2011) destinades al fons del CRAI de la UdG ens indiquen:

- Lleu augment de les monografies en paper del 2008 al 2009.
- Les despeses en publicacions periòdiques paper es mantenen força regulars fins el 2010. Davallada del 2010 al 2011
- El fons bibliogràfic electrònic creix, la seva despesa augmenta arribant al seu màxim el 2011.

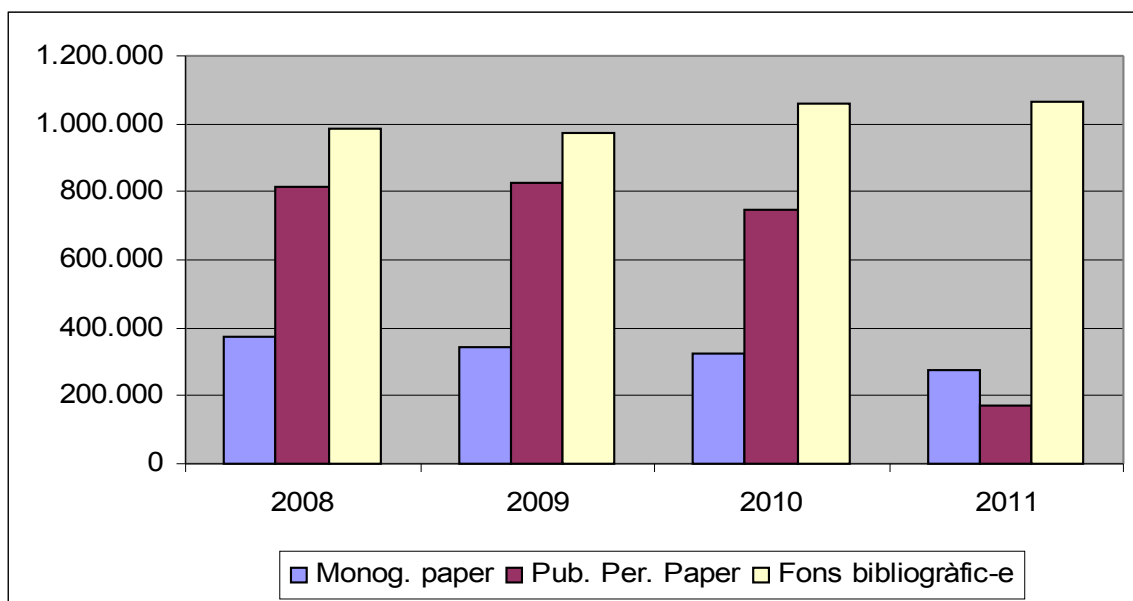
Figura 11 UPC: despeses anuals en monografies paper; publicacions periòdiques paper i fons bibliogràfic-electrònic



Les despeses anuals destinades al fons (monografia paper; publicacions periòdiques paper i fons bibliogràfic-e) de la Biblioteca-CRAI de la UPC, també ens evidencien d'un canvi en la composició/creixement del seu fons:

- Baixada del creixement de la col·lecció monografies paper
- Del 2008 al 2010 augment de la despesa destinada a publicacions periòdiques en paper. Baixa partir del 2010
- Augment moderat de la despesa destinada al fons bibliogràfic electrònic

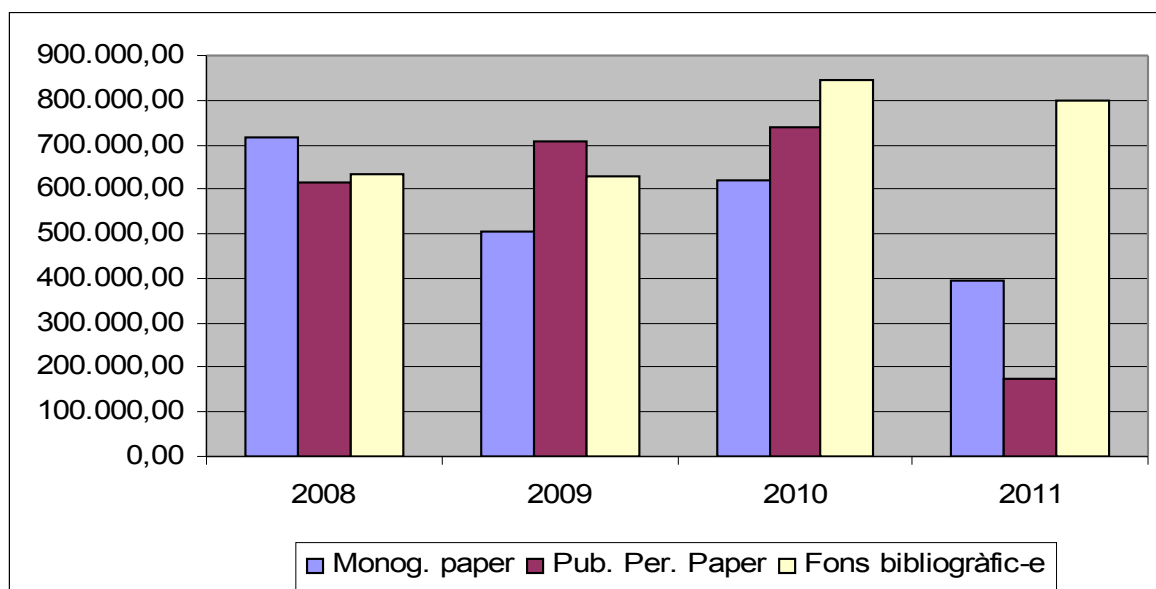
Figura 12 UPF: despeses anuals en monografies paper; publicacions periòdiques paper i fons bibliogràfic-electrònic



Les despeses anuals de la UPF, entre els anys 2008-2011, ens indiquen:

- una lleugera baixada de la despesa destinada a monografies paper
- la despesa de publicacions periòdiques paper baixa, i de forma considerable, a partir del 2010
- que el fons bibliogràfic-e té una tendència a la alça

Figura 13 URV: despeses anuals en monografies paper; publicacions periòdiques paper i fons bibliogràfic-electrònic



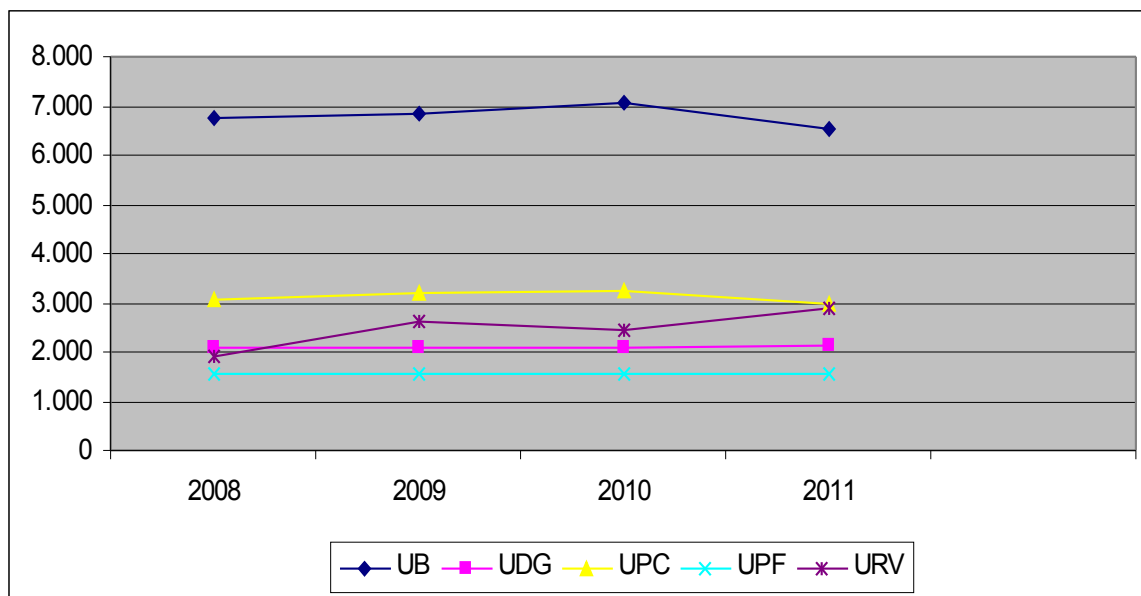
El comportament del CRAI de la URV amb les despeses destinades a la seva col·lecció bibliogràfica és el següent:

- Monografies en paper: despesa irregular.
- Publicacions periòdiques paper: la despesa puja del 2008 al 2010 i es redueix d'una forma destacada el 2011.
- El fons bibliogràfic-e contempla una pujada constant.

Indicador 3:

Número de llocs de treball individual (*Indicador REBIUN: 3.3.Puestos de lectura*)

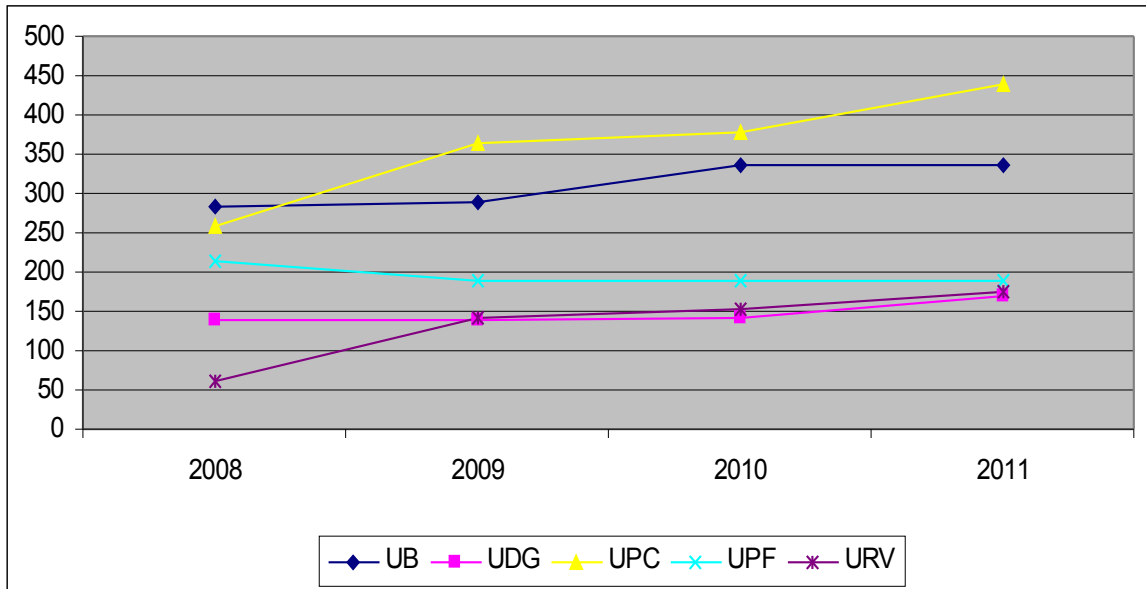
Figura 14 Llocs de lectura segons universitat.



Les dades que tenim referents a **llocs de lectura individual de les biblioteques**, indiquen que la majoria de CRAI-biblioteques, tres d'ells (UPF, UdG i URV), els han augmentat. En canvi, tant el CRAI de la UB com el de la UPC, va ser el 2011 l'any amb més llocs de lectura individual a les seves biblioteques.

Número de llocs a sales de treball en grup (*Indicador REBIUN: 3.3.2 Puestos en salas colectivas de lectura*)

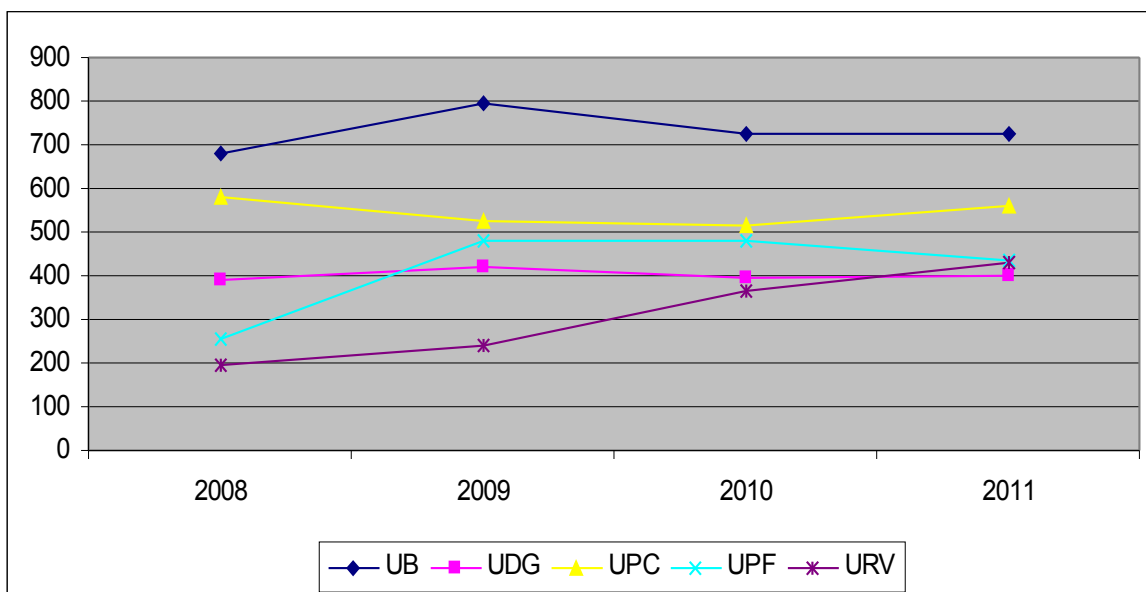
Figura 15 Llocs de sales de treball en grup segons universitat.



Totes les institucions deixant de banda la UPF, coincideixen en l'augment progressiu en **llocs a sales de treball en grup**. El 2008 va ser l'any en que menys llocs tenien i el 2011 l'any en què van oferir el seu màxim de llocs.

Indicador 4 Número d'ordinadors d'ús públic. (Indicador de REBIUN: 4.2 Ordenadores para uso público)

Figura 16 Ordinadors ús públic segons universitat



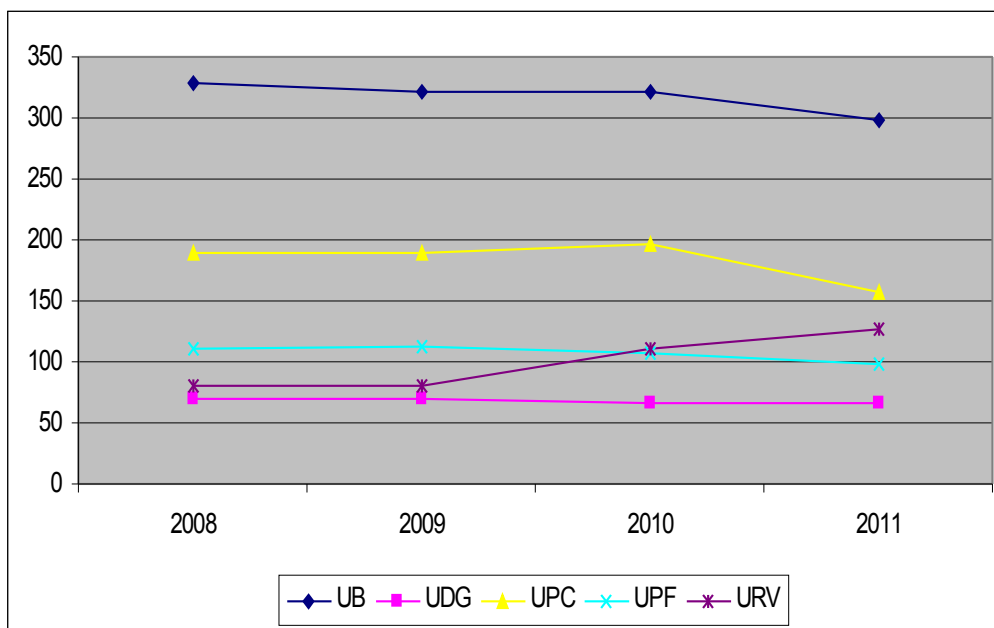
Pel que fa a **número d'ordinadors d'accés públic a les biblioteques**, observem que no hi ha una tendència global definida. En aquest sentit cada institució és diferent.

Secció 3: Força de treball

Aquesta secció volem que serveixi per analitzar l'equip humà que treballa als CRAI-biblioteques. Quants bibliotecaris hi treballen i la formació que reben. També poder conèixer els dies d'obertura anuals i les hores setmanals que obren les biblioteques.

Indicador 1: personal. *Indicador REBIUN: 8.1 Plantilla total (A jornada completa).*

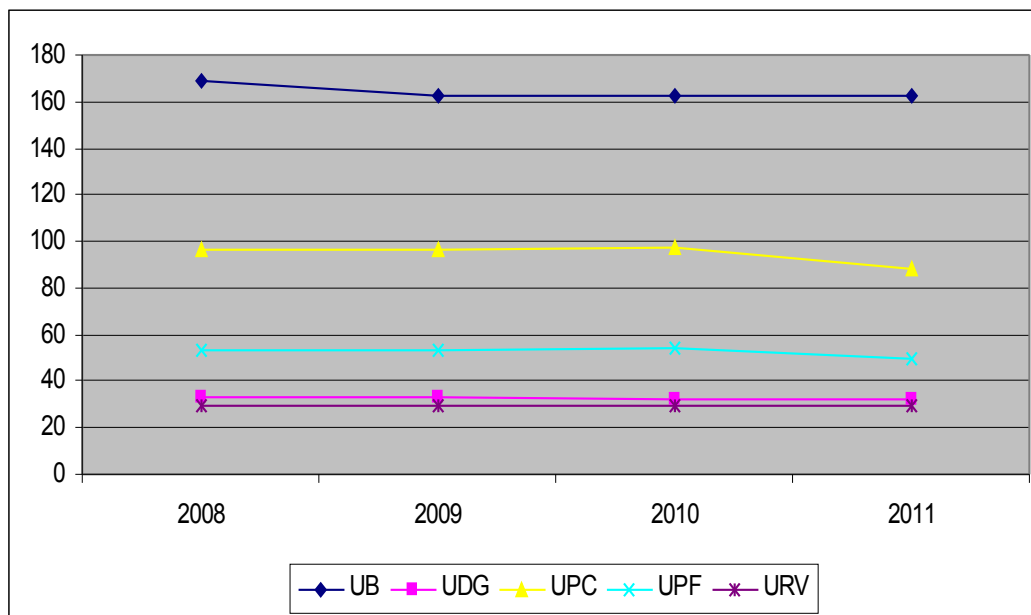
Figura 17 Personal segons universitat.



Exceptuant el cas de la biblioteca de la Universitat de Tarragona (URV) constatem que les biblioteques universitàries de casa nostra han perdut personal treballador. Algunes, com la UB ha perdut 28 persones de la seva plantilla en només 4 anys. Però encara més sorprenen és el cas de la UPC, que en només un any (2010-2011) veu reduir a 40 els seus empleats destinats a les biblioteques.

Indicador 2: bibliotecaris. *Indicador REBIUN: 8.1.1. Bibliotecaris professionals*

Figura 18 Personal bibliotecari segons universitat

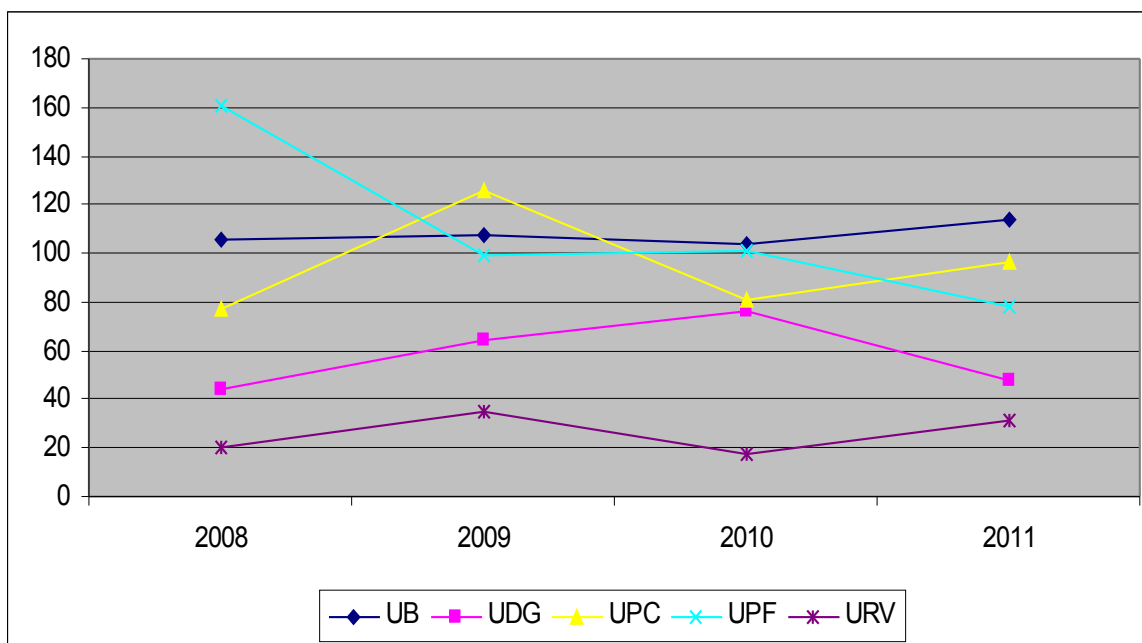


Amb consonància al percentatge total de treballadors de les biblioteques, el personal qualificat com a bibliotecari, també ha vist reduïdes les seves places. Exemples són el CRAI de la UB que va perdre 6 bibliotecaris/bibliotecàries del 2008 al 2009. La UPC, que va veure reduït de 97 bibliotecaris el 2010 a 88 el 2011.

En canvi, universitats més petites com la UPF, la UdG i la URV són les que millor van sobreviure a les pèrdues de personal bibliotecari.

Indicador 3: Formació rebuda pel personal de la biblioteca. *Indicador REBIUN8.2.1. Número de cursos de formació recibidos por el personal*

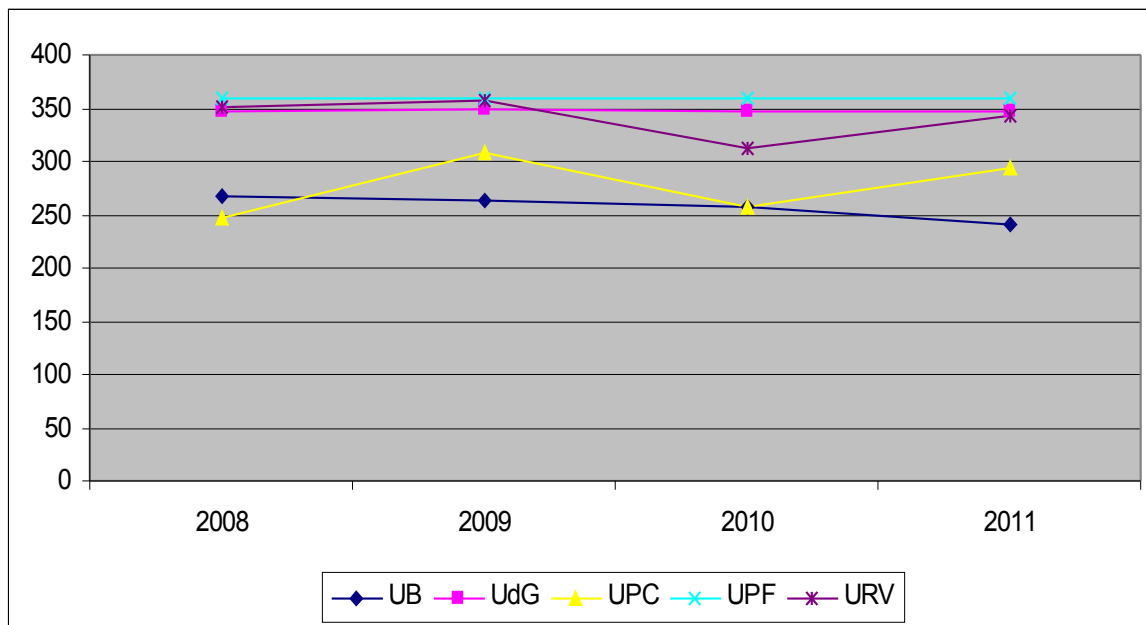
Figura 19 Formació rebuda pel personal de la biblioteca segons universitat



Les dades referents a la formació rebuda anualment pel personal de la biblioteca, mostren diferències entre universitats. El 2011 va ser l'any en què la UB va oferir més cursos de formació al seu personal, dades completament oposades a les de la UPF en què aquest mateix any (2011) va oferir el seu mínim de cursos de formació.

Indicador 4: Dies d'obertura anuals de la biblioteca. *Indicador REBIUN: 2.1. Días de apertura anual de la biblioteca*

Figura 20 Dies d'obertura anuals de la biblioteca segons universitat

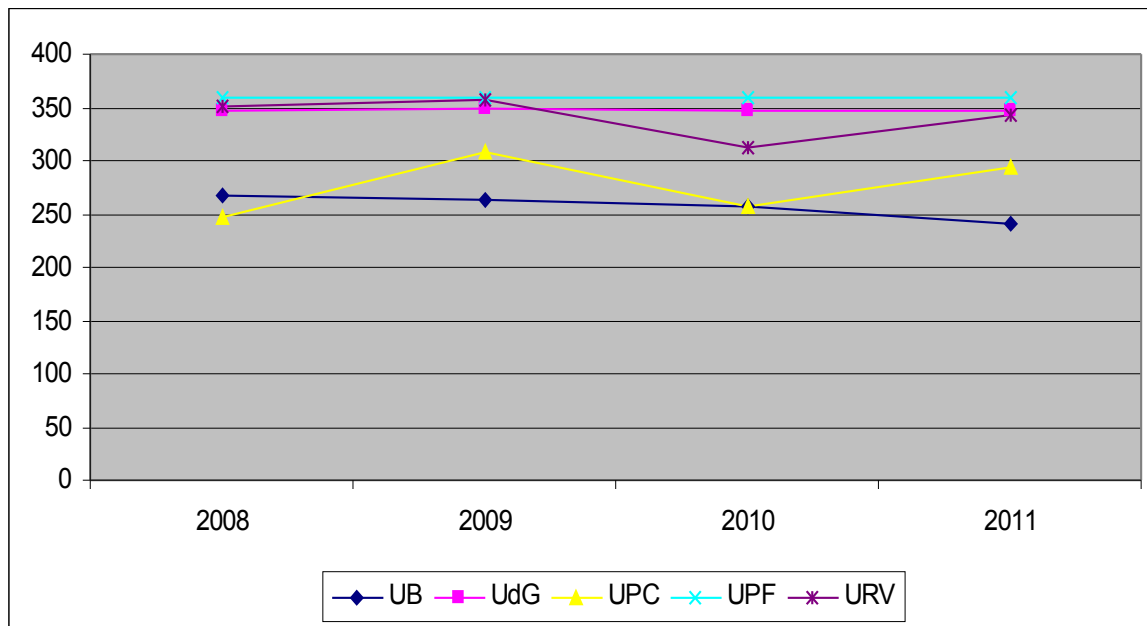


Amb les dades proporcionades per REBIUN, des del 2008 fins al 2011, observem que la UPF és la única universitat que va mantenir els dies d'obertura anuals durant aquests quatre anys (360 dies).

Tant la UB, com la UdG van anar ampliant els dies de tancament d'una manera més o menys constant, sent el 2011 l'any en que les seves biblioteques van obrir el menor número de dies. La URV va obrir més dies el 2009 i el 2011 i l'any que més dies va tancar va ser el 2010.

Indicador 5: Hores d'obertura setmanal de la biblioteca. *Indicador REBIUN: 2.2. Horas de apertura semanal de la biblioteca*

Figura 21 Hores d'obertura setmanal de la biblioteca segons universitat



La UdG i la UPF no mostren diferències pel que fa a hores setmanals d'obertura de les biblioteques entre els anys 2008-2011. En canvi, la biblioteca de la UB, de la URV i de la UPC si que veuen una disminució d'hores d'obertura a la setmana.

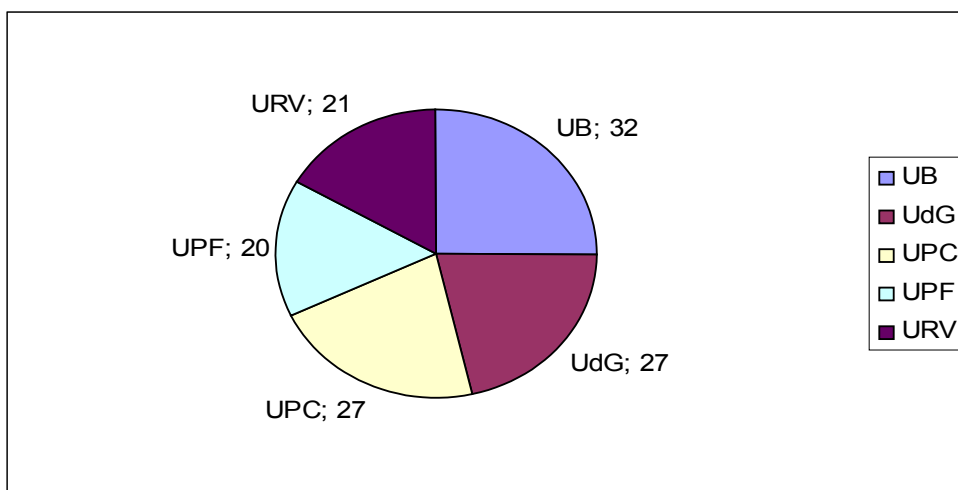
4.2 Anàlisi i resultats de les enquestes

Aquest apartat està destinat a analitzar les enquestes que es van fer arribar als treballadors dels diferents centres bibliotecaris.

L'anàlisi s'ha fet pregunta per pregunta i els resultats, igual que a l'apartat anterior, es representen mitjançant un gràfic. Tot i això, algunes preguntes (les que permetien aportar comentaris i les preguntes obertes) reproduïxen algunes respostes tal qual van ser escrites pels seus autors. Creiem que aquests comentaris són interessants de ser llegits.

Pregunta 1 de l'enquesta: Si us plau marqueu la institució per la qual treballeu:

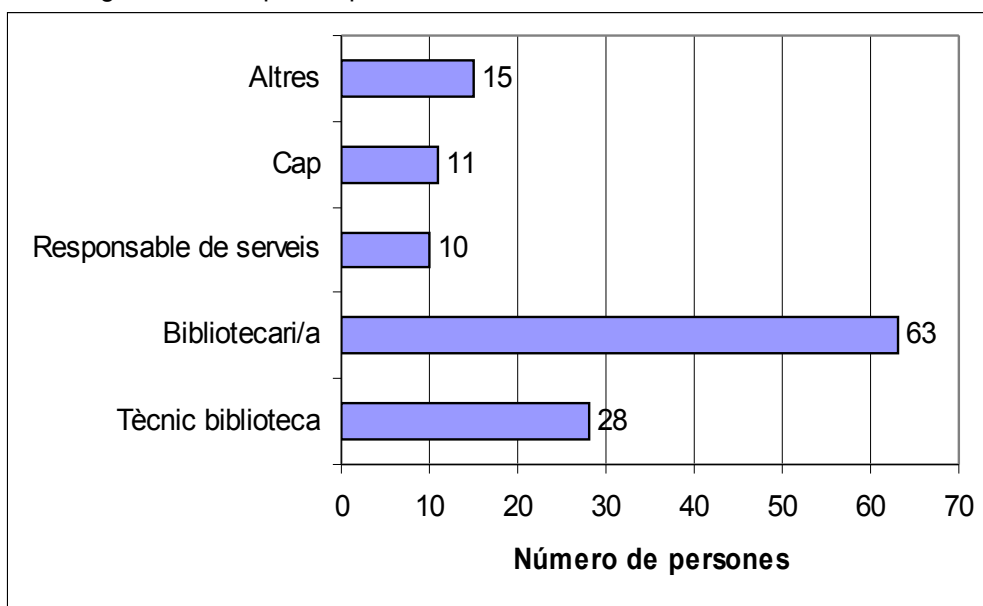
Figura 22 Institució (Biblioteca on treballen els enquestats) segons universitat



A través de la figura 22 coneixem la institució on treballen els enquestats. La Universitat de Barcelona, amb 32 respostes, és la institució que ens ha respòs més enquestes, seguida de la UdG i UPC (27); la URV (21) i la UPF (20).

Pregunta 2 de l'enquesta: Quina categoria laboral ocupeu en la vostra biblioteca/CRAI?

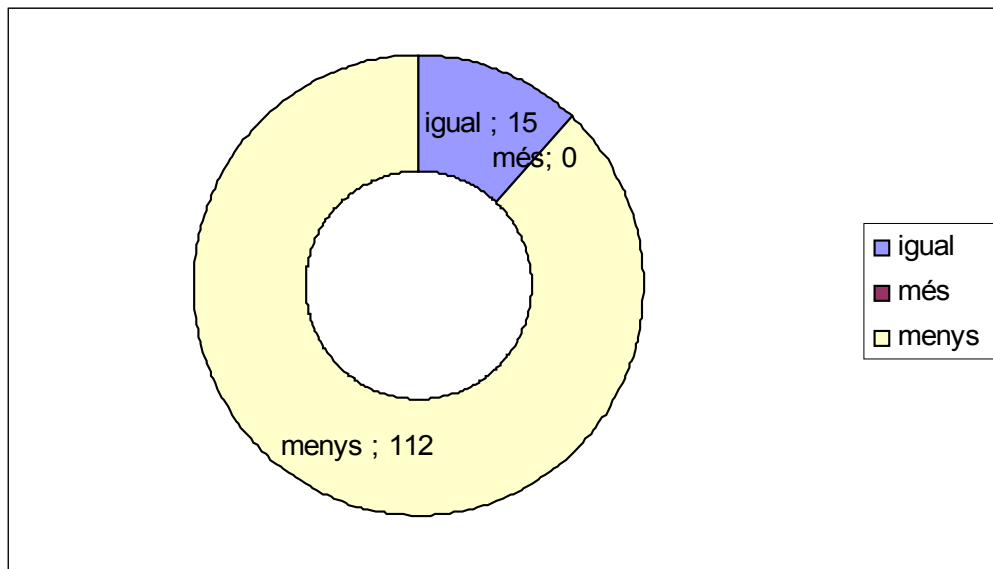
Figura 23 Categoria laboral que ocupen al seu CRAI Biblioteca



La majoria d'enquestats, 63 persones, ocupen la categoria laboral de bibliotecari/a. Els segueixen els tècnics (28); altres (15); caps (11) i responsables de serveis (10).

Pregunta 3: Com definiríeu el pressupost anual de la vostra biblioteca (curs 2012-2013) respecte el del curs passat?

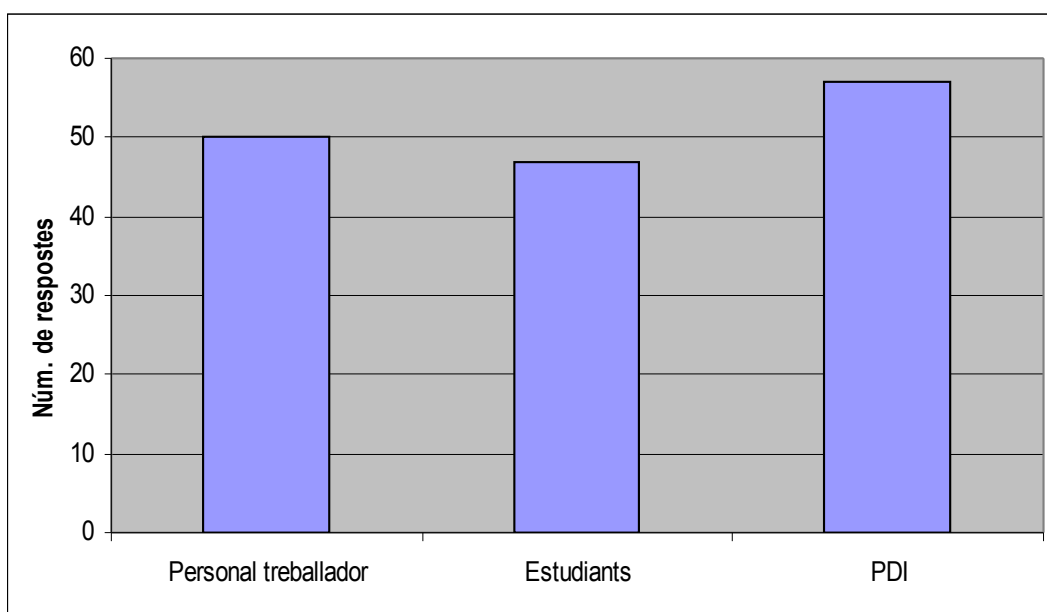
Figura 24 Pressupost de la biblioteca respecte l'any anterior



La figura 24 proporciona un resultat força un-ànim: el 88,2% (112 respostes) indiquen que aquest ha disminuït; l'11,8 (15 respostes) marquen la opció que s'ha mantingut i cap resposta assenyalava que el pressupost ha augmentat.

La pregunta 4: Des del vostre punt de vista, qui creieu que són els màxims afectats (1) i els menys (3) de les retallades econòmiques que afecten les biblioteques universitàries?

Figura 25 Usuaris potencials de més a menys perjudicats de la crisi econòmica segons els enquestats.

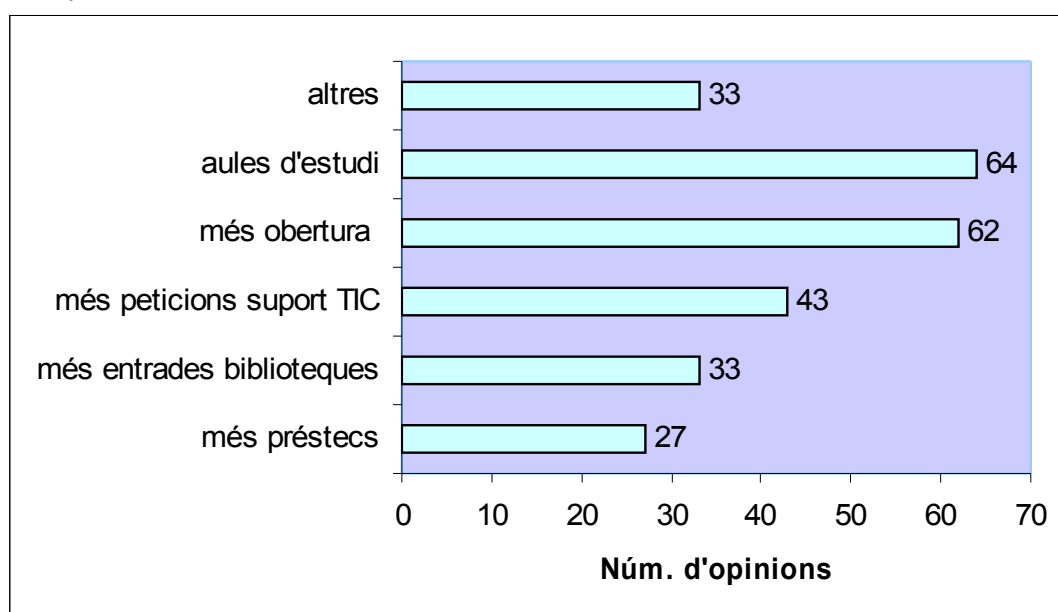


Mitjançant la figura 25 assenyalarem l'opció marcada més vegades com els màxim perjudicats, els segons i els tercers i el resultat és aquest:

- 50 opinions assenyalen com els perjudicats número 1, el personal treballador de les biblioteques.
- 47 marquen als estudiants com el segon grup més perjudicat.
- 57 opinions situen al PDI com els tercers perjudicats.

Pregunta 5: Heu percebut alguna nova tendència pel que fa a la conducta dels usuaris des de l'inici de la crisi econòmica fins a dia d'avui? (podeu marcar-ne més d'una).

Figura 26 Noves tendències pel que fa a la conducta dels usuaris des de l'inici de la crisi econòmica fins el dia de ser enquestats



La figura 26 ens mostra que les noves tendències segons els enquestats són :

- interès més elevat pel que fa a l'accés/préstec d'aules d'estudi per a petits grups
- demanda d'horaris d'obertura més amplis
- més peticions de suport relacionades amb les TIC (suport a l'aula/campus virtual, biblioteca digital, accés a recursos electrònics des de fora la biblioteca...)

Altres informacions a destacar:

- "Interès per l'ajuda en la publicació (finançament i gestió) de la producció científica" (UB).
- "Demanda de millors connexions a la xarxa wifi" (UB).
- "Accés a ordinadors amb accés a internet per fer recerca" (UdG).
- "Estudiants:menys facebook i més office. Professors: més demanda d'aules" (UdG).

- “Menys ús de serveis de pagament com el SOD 1” (UPC).
- “Personalment, he notat més demanda de cerques bibliomètriques i suport en avaluació del currículum del PDI de cara a presentar-se a convocatòries AQU, ANECA, CNEAI i altres” (UPC).
- “Sol·licitud més meditada dels recursos d'informació, i potser més aprofitament dels que hi ha” (UPF).
- “A la Biblioteca/CRAI de la UPF hi ha el Punt d'Informació a l'Estudiant. Hem detectat un augment important de consultes referents a beques, taxes,... i anul·lacions de matrícula (incompatibilitat feina-estudi)” (UPF).
- “Increment de demanda en l'accés a la xarxa wi-fi” (URV).
- “Queixes per l'encariment de les taxes. Queixes pel tancament en festius i caps de setmana” (URV)

Algunes de les respostes obtingudes en aquesta pregunta, no creuen que aquests canvis de tendències estiguin directament relacionades amb la crisi econòmica. Un exemple és l'opció que ha estat marcada més vegades: *interès més elevat pel que fa a l'accés/préstec d'aules d'estudi per a petits grups*. Ja que relacionem aquest canvi amb la implementació dels nous models de pla d'estudis els quals requereixen més hores de treball en grup.

Obtenim alguna resposta en aquesta línia:

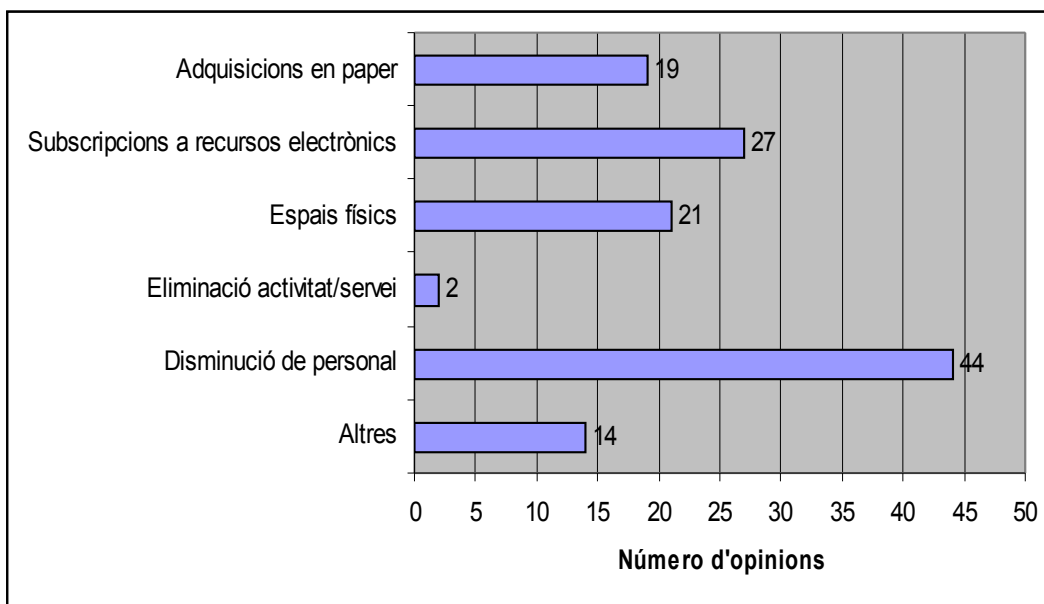
- *Crec que les variacions en els comportaments dels estudiants en relació als serveis de la biblioteca no estan directament relacionats amb la crisi. Caldria lligar-los amb la implementació dels plans Bolonia, l'evolució de les TIC...*
- *S'ha notat un increment de tot, però crec que el motiu no és la crisi econòmica. Ha estat pel desplegament dels Graus.*

Trobo interessant destacar en aquest apartat com aquests nous models d'estudi poden haver modificat la manera d'estudiar dels seus alumnes. L'aplicació de l'espai europeu d'educació superior (EEES) va suposar que els crèdits comptabilitzaven més enllà de les hores de classe lectives i passessin a contemplar també hores d'estudi personal (a la biblioteca, a casa, etc.), participació en seminaris, treballs, pràctiques o projectes i preparació i realització d'exàmens i de proves d'avaluació a més de les hores de classes lectives (teòriques o pràctiques). Per tant, els estudiants, van incorporar hores de treball en grup i estudi personal com a rutina dels seus estudis i aquí la necessitat d'assistir més a la biblioteca i de voler prestar una sala per a treballar-hi individualment o en grup.

Pregunta 6: Quina de les següents opcions creieu que és la més perjudicada per les retallades econòmiques de la vostra Biblioteca-CRAI?

1 SOD: Servei d'obtenció de documents.

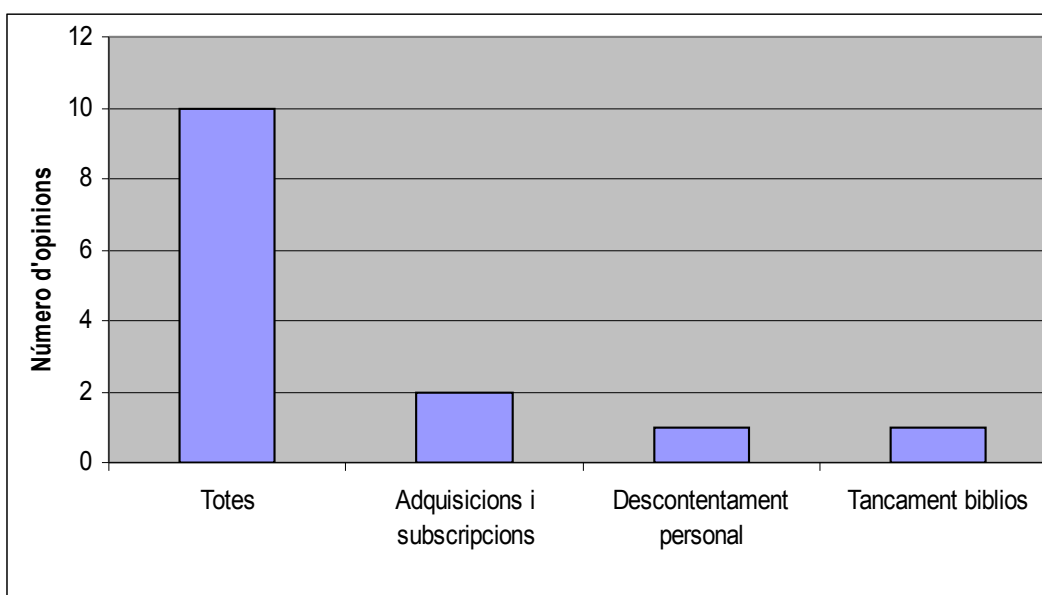
Figura 27 Opcions més perjudicades per les retallades econòmiques



La figura 27 ens mostra que l'opinió marcada més vegades, 44, és la que assenyalava la disminució de personal com l'opció més perjudicada. La segueixen les subscripcions a recursos electrònics, els espais físics (tancament de biblioteques ja sigui de forma total o parcial, reducció d'horaris...), adquisicions en paper, altres i eliminació d'alguna activitat i/o servei.

L'opció *Altres* ha estat marcada 14 vegades i és per això que trobem convenient esmentar les opinions obtingudes mitjançant aquesta opció amb la figura 28.

Figura 28 Opcions aportades mitjançant l'opció "altres" de la pregunta anterior.



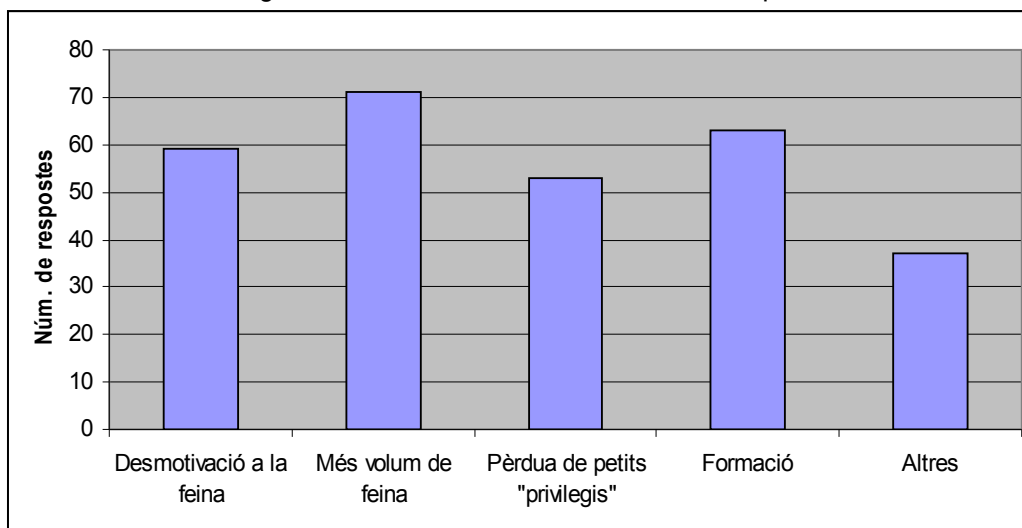
La figura 28 agrupa les opinions contestades a la **pregunta 6** a través de l'opció "Altres". Les hem agrupat en 4 opcions diferents:

- "Totes" les opcions han estat perjudicades
 - "No és només una àrea perjudicada sinó que totes se n'han vist afectades" (UdG).
 - "Podem dir que tots els punts que esmentes han estat afectats per la crisi en major o menor proporció" (UdG).
 - "Totes" (UdG).
 - "Les retallades s'han traduït en menys i pitjors serveis, (que ha estat provocats per la reducció de pressupost i de personal) i això ha afectat de manera generalitzada a TOTES les opcions que s'apunten al llistat. Em resulta difícil opinar sobre si la incidència ha estat significativament major o menor en unes o en altres opcions, o sobre la transcendència que ha tingut en cada cas..." (UPF)
 - "No només hi ha una opció. Totes les opcions s'han vist molt perjudicades i depèn del punt de vista des del que s'avaluï, serà una o altra la més perjudicada. D'una banda la retallada de personal i becaris perjudica els usuaris, deixant de prestar determinats serveis, a més d'empitjorar les condicions de treball. Per altra banda la dràstica retallada en recursos suposa una reducció molt important de les adquisicions en paper i de recursos electrònics. La reducció d'horaris i tancament de les biblioteques al cap de setmana, afecta molt directament als estudiants. Tots els punt s'han vist afectats d'una forma molt significativa" (UPF).
 - "Potser l'única que no se n'ha ressentit és la d'eliminació d'activitats i serveis (que tampoc se'n fan tants), però de la resta no sabria dir quina és la més perjudicada donat que s'han reduït les adquisicions tant electròniques com en paper, els horaris d'obertura també han quedat reduïts i, pel que fa al personal, també hem sortit ressentits..." (UPF).
 - "No crec que n'hi hagi una més que les altres, tots els aspectes que proposes han estat molt afectats exceptuant l'eliminació de serveis, es donen tots però creiem que no en bones condicions" (UPF).
 - "La primera ja es va fer en anys anteriors. Aquest any la segona i la tercera són les més perjudicades. També s'ha reduït el personal degut al tancament i reducció d'horaris"(UPF).
 - "S'haurien de poder seleccionar totes les opcions..." (UPC)
 - "No puc destacar cap, ja que les retallades han afectat fortament a totes aquestes opcions, excepte que les activitats i serveis continuen essent els mateixos, tot i que amb cert retard en el temps" (URV).
- Opinions que relacionen les retallades amb les adquisicions i subscripcions:
 - "S'ha retallat en subscripcions a revistes en paper" (UB).

- “Totes les adquisicions i les subscripcions, en paper i electròniques” (UdG).
- Descontentament del personal:
 - “Hi ha un descontentament del personal, que manté els mateixos serveis de sempre (més els nous que sempre apareixen), treballa més hores i a canvi, veu reduït el seu sou i la resta de prestacions socials” (UB).
- Tancament de biblioteques:
 - “El fet de tancar biblioteques en èpoques d'exàmens crec que és molt perjudicial tant pel servei que es deixa d'oferir com pel fet d'establir un precedent” (UB).

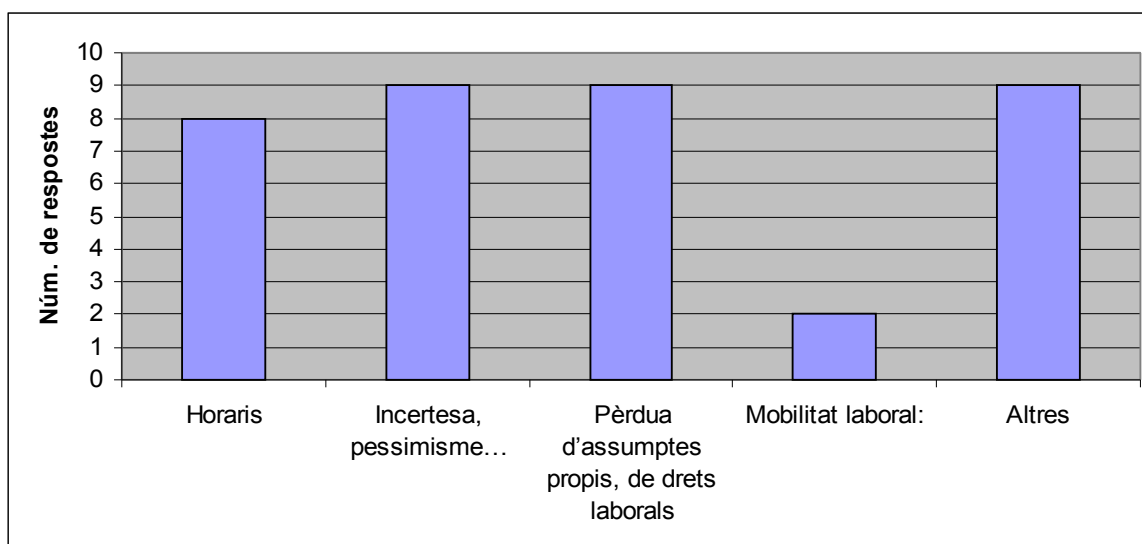
Pregunta 7: Com us han afectat, personalment, les retallades econòmiques més enllà de la reducció de sou? (Podeu marcar més d'una opció).

Figura 29 Afectes de les retallades econòmiques



Veiem que l'opció escollida més vegades (71) és la de “Més volum de feina”, seguida de “Formació (menys diners per: cursos inscripcions a congressos, jornades)”. “Altres” ha obtingut un total de 37 comentaris els quals exposem a continuació.

Figura 30 Altres afectes de les retallades de la crisi econòmica



La figura 30 vol representar les aportacions obtingudes del personal enquestat a la resposta de la **pregunta 7**. Hem agrupat els comentaris de l'opció "Altres" d'aquesta pregunta amb 5 grups:

- 8 persones opinen que la crisi econòmica els ha afectat personalment amb temes relacionats amb els horaris;
 - "L'augment de la jornada laboral ens fa més difícil la combinació del nostre horari laboral amb la resta d'activitats i obligacions" (UB).
 - "Treballem mes hores, només podem escollir 3 propis els altres són obligats pel tancament de la biblioteca" (UB).
 - "Més hores de treball, menys sou que amb l'anterior horari. alts càrrecs mínimament afectats. indignació perquè estem perdent drets laborals que no afecten econòmicament però que es posa per excusa aquest motiu" (UdG).
 - "Increment de la jornada de treball" (UPC).
 - "Canvi horari" (UPF).
 - "Canvis d'horaris" (UPF).
 - "Adaptar l'horari a l'ampliació de 2,5 hores setmanals" (URV).
- 9 opinions assenyalen que l'actual situació els genera incertesa, pessimisme, desmotivació, inseguretat..
 - "Sensació d'incertesa i por respecte al futur de la institució i de molts dels seus treballadors" (UB).
 - "Inseguretat, inestabilitat" (UB).
 - "Més que desmotivació és el desconcert. Fas feina i no saps si allò tirarà endavant, si es podrà mantenir, si val la pena. Tot i que de la manera que treballem, de forma consorciada,

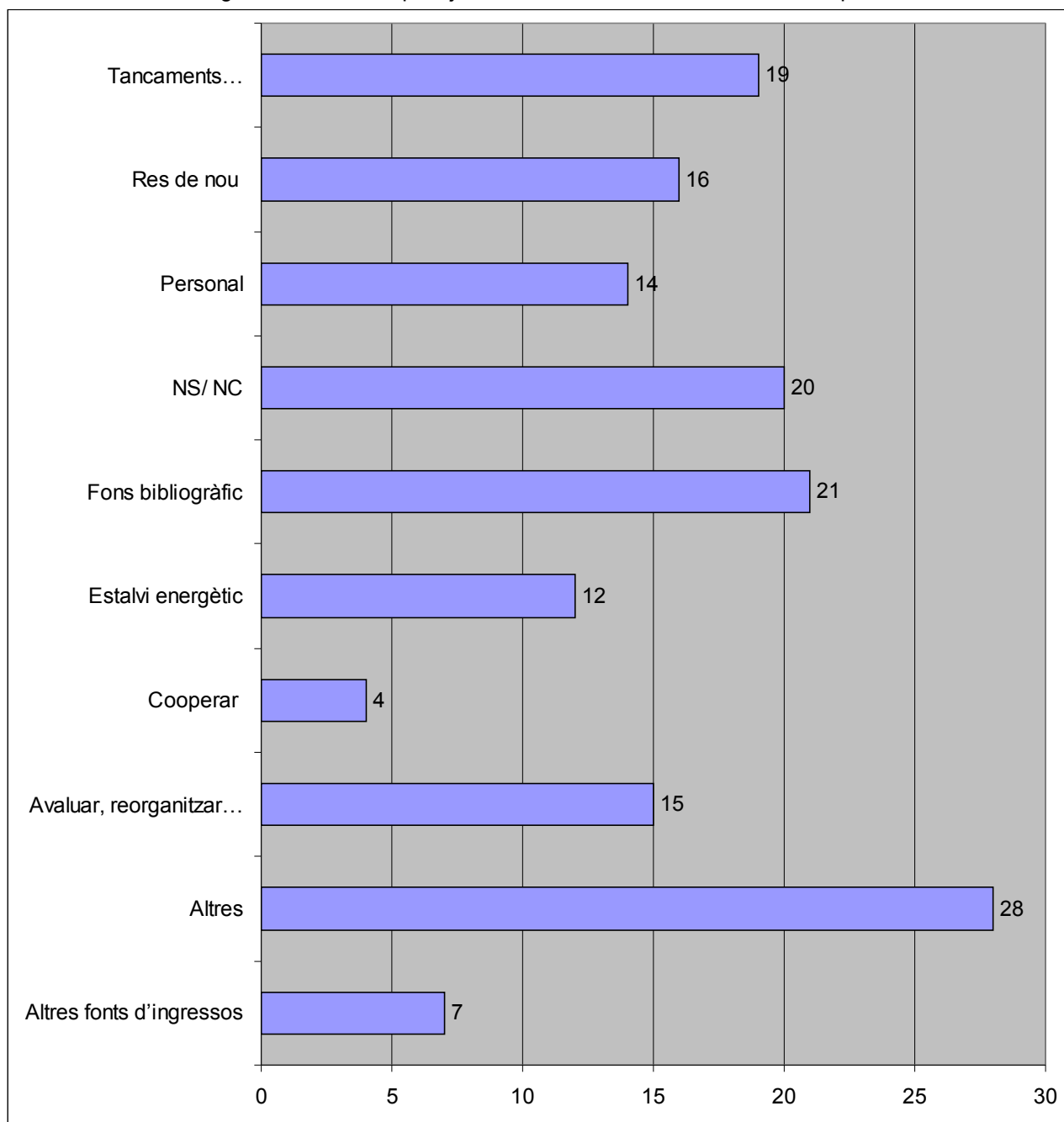
és un benefici molt gran per una institució com la nostra perquè potser abans de prendre una decisió sobre una compra o una tasca a fer, tot està prou ben elaborat, estudiat i avaluat i per tant això ajuda” (UdG).

- “Pessimisme respecte a la situació present i futura” (UdG).
- “Sóc interina des de fa 8 anys i em rescindeixen el contracte a finals de mes” (UPC).
- “Es parla més de la propera retallada que del servei que donem” (UPC).
- “Desmotivació a la feina per situació general i gestió de recursos humans, no directament per la reducció del sou” (UPF).
- “Inseguretat en el lloc de treball” (URV)
- “Incertesa” (URV).
- 9 consideren que han perdut drets laborals, dies de lliure disposició..
 - “Pèrdua de drets consolidats que ajudaven a la conciliació familiar: horaris, dies d'afers propis i/o a la pèrdua de poder adquisitiu de manera indirecta: ajudes a les matrícules, fons d'ajuda social, etc.” (UB).
 - “La pèrdua de dies d'afers propis, que afecten molt directament a la conciliació de la vida familiar, sobre tot en casos com el meu (mare soltera, d'un nen de 2 anys i amb els familiars vivint fora, que només compto amb ajut de "pagament".)” (UB).
 - “Ajuste en el número de días propios” (UB).
 - “Treballar alguns caps de setmana per compensar la pèrdua de dies de disposició personal. 2) Després d'un accident laboral que m'ha tingut 3 mesos de baixa he trobat tota la meua feina esperant-me, no hi ha substitucions. 3) No es cobreixen las baixes de maternitat” (UPC).
 - “Pèrdua de drets laborals: reduccions de jornada en néixer un fill, reducció dràstica dels dies d'assumptes propis, increment del nombre d'hores de la jornada laboral...”(UPC).
 - “Pèrdua de 'grans privilegis' com la gratuïtat dels estudis universitaris pel personal i els fills, a més de la reducció important d'ingressos econòmics (l'aigua mai l'hem comprat col·lectivament ni l'ha pagat la universitat). Deixar de cobrar una paga sencera si que és una pèrdua important” (UPC).
 - “M'ha afectat especialment la cancel·lació de l'Ajut de matrícula” (UPF).
 - “Pèrdua de drets laborals (menys dies d'assumptes propis, augment de número d'hores de treball setmanals: de 35 a 37'5)” (URV).
 - “A la URV mai no hem tingut mai privilegis del tipus aigua col·lectiva, tiquets menjador, ...L'únic "privilegi" que teníem, els afers propis, s'han vist reduïts de 15 anuals a 3” (URV).

- 2 persones marquen l'opció de la mobilitat laboral:
 - “Mobilitat laboral (menys places surten a concurs) i promoció (s'eliminen places de nivell)” (UB).
 - “Abans hi havia poca mobilitat i promoció per al personal, i ara ja és inexistent” (UPF).
- Altres opinions (9):
 - “Més control (nou mecanisme de fitxatge, més passos per fer tràmits de caràcter personal com demanar dies de permís)” (UdG).
 - “No hem tingut mai aigua ni tiquets de menjador” (UdG).
 - “Personalment no m'ha afectat. Considero que la situació de la UdG ara per ara, no és dolenta, i tret de les retallades generals als funcionaris i l'increment d'horari, la Institució no ha aplicat cap mesura restrictiva específica” (UdG).
 - “No es cobreixen baixes i per tant implica que durant el temps de baixa algunes feines o serveis es deixin de fer i que augmenti el volum de feina” (UdG).
 - “El com de les retallades, d'un dia per l'altre cal triar quins recursos es deixen d'adquirir, sense haver reflexionat sobre els criteris d'aquestes supressions” (UB).
 - “En TOTS els aspectes esmentats. Però haig de dir que el redactat de la opció que esmenta "privilegis" el trobo una mica "desafortunat" per que probablement en alguns o bastants casos no es refereix a "privilegis" reals, si no que al·ludeix a certs drets socials/laborals/retributius que s'han assolit després de moltes reivindicacions i negociacions, i sovint a canvi d'altres renunciés retributives o laborals i vivint un context d'haver de patir altres greuges comparatius (laborals o retributius) vers la situació d'altres sectors laborals i socials” (UPF).
 - “La feina em motiva igual, però tot plegat (disminució de sou i augment de les hores de feina) em fa replantejar el sentit de la feina en la meua vida (que en aquests moments sento realment menyspreada)” (UPF).
 - “Crec que és una suma de tots i la percepció que no s'acaba de ser ni imaginatiu ni lògic en la gestió del personal. Tothom sabem que no es pot fer res que impliqui gastar més diners, però hi ha petites millores que no costen diners i contribuirien a fer un entorn de treball més agradable, com la flexibilització d'horaris i vacances, i que no s'apliquen” (UPF).
 - “Canvis d'ubicació constants” (URV).

Pregunta 8: Quines mesures creieu que es podrien aplicar des del vostre centre (biblioteca) per tal d'abaratir costos i sobreviure millor a la crisi econòmica?

Figura 31 Mesures que ajudarien a abaratir costos a les biblioteques



La pregunta 28 era una de les dues preguntes de l'enquesta que permetia resposta oberta i ens va proporcionar un total de 125 opinions.

Pel seu gran volum de dades, hem analitzat les respostes, i les hem resumit en 12 grans grups. Alguna de les respostes donava més d'una mesura i per tant l'hem situada a més d'un grup, es per això que si és fa la suma surten un total de 156 aportacions.

- 19 aportacions apunten el tancament parcial o total i la reducció horària de centres bibliotecaris com

possibles mesures per reduir costos

- 16 opinions indiquen que no poden aportar res de nou ja que segons el seu punt de vista ja s'han aplicat totes les mesures possibles per afrontar la situació de crisi econòmica:
- Tenim 14 opinions relacionades al personal treballador (reestructuració del personal i redistribució de tasques, millorar la gestió de personal, reorganitzar el servei...)
- 20 treballadors dels CRAI biblioteques opten per no contestar o dir que no són capaços d'aportar noves mesures
- També trobem força mesures, 21, que assenyalen al fons (Analitzar l'ús de les col·leccions contractades, eliminar algunes subscripcions als recursos d'informació menys utilitzats, fer una tria més racional de quins recursos s'adquireixen o es deixen d'adquirir...).
- 12 persones creuen que mirar per l'estalvi energètic (tancament de llums innecessàries perquè la Biblioteca és molt lluminosa, millorar el sistema de climatització i ventilació de l'edifici, No tenir espais oberts amb pocs estudiants dins d'una mateixa biblioteca...) ajudaria a reduir ingressos:
- 4 idees referents a la cooperació (treball cooperatiu entre les biblioteques de Campus, i també entre les biblioteques CCUC, REBIUN...)

Pregunta 9: A dia d'avui quina és la vostra valoració/opinió sobre la situació de la vostra biblioteca (tenint en compte els moments de crisi econòmica que estem vivint).

Aquesta pregunta va rebre 125 extenses respostes les quals intentem resumir a continuació.

Troblem opinions que indiquen que tot i el malestar, la incertesa i les retallades les biblioteques segueixen oferint els mateixos serveis i amb la mateixa qualitat i atenció de sempre gràcies a la professionalitat dels treballadors.

- “El servei és correcte gràcies a la professionalitat i bona voluntat del personal. Malgrat la reducció de pressupostos i de personal” (UPC).
- “La biblioteca segueix donant un molt bon servei tot i les retallades. Si això és possible és gràcies a la bona voluntat dels que hi treballem” (UPC).
- “Tot i la crisi econòmica, i la nostra motivació que es veu molt afectada, intentem donar el mateix i millor atenció a l'usuari” (UdG).
- “Ens en sortim gràcies a la bona voluntat del personal” (URV).
- “Crec que els usuaris són els que menys se n'adonen de l'impacte de la crisi als centres d'informació. En la meva opinió, els treballadors estem absorbint el cop de les retallades a còpia de treballar més hores i intentar mantenir en marxa els serveis. Penso que no és una actitud beneficosa a llarg termini, ja que és molt desmotivador” (URV).
- “Valoració molt positiva. La majoria de gent segueix donant el màxim de les seves possibilitats

malgrat que sovint es van rebent notícies desencoratjadores” (UB).

- “A pesar de la retallada en personal (abans hi havia una persona a mitja jornada més), aquesta biblioteca segueix assolint els seus objectius i fins i tot generant nous productes i serveis gràcies al voluntarisme i entusiasme del seu personal, que no es deixa arrossegar per la situació de desànim general instal·lada en la societat i generada per la ineficàcia i nepotisme dels que governen” (UB).

Altres afegeixen que han hagut de fer grans retallades a subscripcions, noves adquisicions, renovacions de material i que això ha perjudicat als centres, als usuaris i a la qualitat del servei.

- “No tenim diners per comprar fons ni per dur a terme projectes de millora” (UB).
- “Hem notat molt la retallada en el que es refereix a la subscripció de revistes en paper” (URV).
- “Hi han molts menys diners per subscripcions de qualsevol tipus, adquisicions o renovacions de materials” (UdG).
- “(...) hem hagut de retallar en pressupost de subscripcions de revistes i recursos-e” (UdG).

Força opinions parlen de les reduccions de personal com una de les causes que perjudica el dia a dia de les seves biblioteques:

- “El meu centre s'ha vist greument afectat, ja que la manca de personal ens obliga a tancar laue la resta de biblioteques/CRAI de la mateixa institució” (URV).
- “La nostra situació és una mica complicada per la falta de personal qualificat per la no substitució d'hores de reducció de personal i baixes” (UB).
- “El clima de treball és més tens perquè el nombre de personal s'ha reduït i el número de tasques ha augmentat” (UB).
- “S'estan fent molts esforços per no haver de reduir personal. Si la crisi no dura gaire més, ens en sortirem prou bé”. (UdG).
- “Molta feina amb menys recursos i menys personal” (UPC).
- “La situació és cada vegada pitjor. Falta personal i a la mínima que hi ha algú malalt o falta una sola persona els altres treballadors han d'assolir la seva feina” (UPC).

Moltes altres respostes utilitzen expressions com “anem fent”; “anem resistint”; “crec que ens en sortim prou bé”; “és bona malgrat el moment”; “prou acceptable” i en trobem d'altres de més negatives com “estem tocant fondo”; “la situació és cada vegada pitjor” o “estem tornant a la situació de fa 15 anys enredera”.

4.3. Anàlisi i resultats informació complementària

Aquest apartat ha estat creat per aportar informació que vol completar i ampliar una part de l'estudi i que no podem incloure ni el bloc *4.1 Anàlisi d'indicadors* ni el *4.2 Anàlisi d'enquestes*. Tal i com hem dit anteriorment, vam trobar interessant recórrer a altres fonts per ampliar alguna part que consideràvem incompleta. Per una banda perquè trobàvem que ens faltava l'opinió d'alguna de les tipologies d'usuaris de biblioteques universitàries (ens havíem centrat a recopilar la informació dels seus treballadors) i per l'altra perquè creiem que durant el període de temps no contemplat a l'estudi (2011-2013) s'havien produït canvis significatius pel que fa a pressupostos i la seva relació en l'adquisició de recursos bibliogràfics.

És per això que vam decidir entrevistar, tal i com ja hem explicat, a personal docent i investigador en primer lloc i després preguntar al CBUC sobre les compres consorciades com a mostra de compra/subscripció de part del fons bibliogràfic.

Entrevistes a Personal Docent i Investigador

Tal i com ja hem avançat no va ser possible poder entrevistar a professorat i investigadors de la Universitat de Girona. Si que vam poder fer-ho a personal d'altres institucions, en concret a tres de la Universitat de Barcelona (UB); dos de la Politècnica de Catalunya (UPC); tres de la Pompeu Fabra (UPF) i a tres de la Rovira i Virgili (URV).

D'aquests 11 entrevistats, trobem 4 persones de PDI de la branca de ciències (física aplicada, microbiologia, telecomunicacions i farmàcia) i la resta de la basant humanística-ciències socials (dret, antropologia, història treball social i ciències polítiques).

Pel que fa a la seva categoria laboral, vam entrevistar a dos catedràtics; dos professors lectors; dos professors associats; un professor titular; dos postdoctorands i dos estudiants doctorands.

Una de les preguntes que els hi vam fer va ser quin tipus del fons de la seva biblioteca consultaven, en quin suport (electrònic o paper) i si coneixien si eren de pagament o gratuït (en el cas dels recursos electrònics).

Tots ells van esmentar bases de dades (Elsevier, Wiley, IEE, RSC, Web of Science, JCR...) i revistes electròniques. La majoria també consulten revistes paper, dos professors van anomenar el catàleg de la biblioteca i un altre els sumaris electrònics. La majoria dels entrevistats utilitzen més els recursos electrònics que els de suport paper i gairebé tots ells els defineixen com recursos de pagament, tot i que hi ha tres persones que diuen desconèixer si consulten recursos gratuïts o de pagament.

Quan els hi vam preguntar quina tipologia de serveis oferts per la biblioteca utilitzaven tots ells van contestar-nos el préstec. La formació d'usuaris va ser anomenada per 5 persones i el suport en cerques bibliogràfiques en tres ocasions. Altres serveis utilitzats pel personal entrevistat van ser el de la gestió de la bibliografia (3 ocasions) i ajuda per a la publicació en accés obert i gestió de drets d'autor

Una altra de les altres qüestions tractades va ser la de com realitzaven les gestions amb la biblioteca: presencialment o telemàticament. No hi va haver cap resposta que cités només la opció presencial en canvi si que hi ha haver tres persones que van dir que les seves gestions eren totes telemàtiques ja fos des del campus universitari (despatx) o des de casa. Altres van dir que visitaven setmanalment la biblioteca o

rarament (només pel servei de préstec).

També vam parlar de la crisi i en concret de si havien notat algun canvi a la biblioteca de la seva institució que hagués pogut afectar la seva activitat de recerca. Quatre dels entrevistats van dir que no; tres d'ells van anomenar el tancament de les biblioteques en períodes de vacances. Sis opinions van assenyalar la suspensió d'algunes subscripcions electròniques i dos altres la disminució del pressupost per la compra de llibres. Seguint amb la línia de la crisi econòmica, volíem conèixer si els investigadors havien hagut de canviar la seva manera de treballar a causa de les retallades pressupostàries. Set persones van dir que no, un doctorand va afegir "Busco llibres en pdf per internet (pirates) i sovint els trobo" i una altra resposta va ser "Els canvis principals han estat tenir que adquirir amb cost propi llibres subscripcions de revistes tant amb suport paper com electrònic".

L'entrevista finalitzava parlant de com veien el futur de la seva institució, el de la recerca i el paper de les biblioteques. Vaig notar una crispació general. Els investigadors més joves estaven preocupats pel seu futur laboral ja que definien els seus contractes com a precaris i incerts. Professors d'edat més avançada estaven preocupats per les retallades que havien sofert els seus departaments relacionades amb la investigació, compra de material o tancaments de facultats i suspensió d'ensenyaments. Em sembla interessant destacar l'opinió d'una professora, molt implicada amb la biblioteca, el qual va fer la següent aportació: "La substitució de revistes amb paper per revistes electròniques no sempre es equivalent atès que la subscripció electrònica de moltes revistes que també s'editen en paper no permet la consulta dels últims anys, la qual cosa es un greu inconvenient per a la recerca".

Una de les altres idees rellevants de les entrevistes va ser la d'un catedràtic de la UPF, usuari freqüent de la biblioteca (presencial i virtual) el qual va dir: "Les biblioteques de caràcter general com existeixen a la UPF, que poden ser bones pels alumnes, no són adequades per a la recerca. Cal que hi hagin biblioteques especialitzades per la recerca. Atesa la situació econòmica seria convenient que aquestes biblioteques fossin de caràcter inter-universitari com hi ha en altres països".

Consulta al CBUC

El Consorci de Biblioteques Universitàries de Catalunya (CBUC) va néixer a finals del 1996 com un organisme públic amb personalitat jurídica pròpia. Els seus òrgans de govern unipersonals són el President, el Vicepresident, la Secretària i el Director Tècnic. Els òrgans de govern col·lectius són el Consell de Govern, la Comissió Executiva, i la Comissió Tècnica. El Consorci té una Oficina Tècnica, i funciona a partir de nombrosos grups de treball. La seva missió és la de millorar els serveis bibliotecaris mitjançant la cooperació. La seva primera activitat va ser la de crear un Catàleg Col·lectiu de les Universitats de Catalunya (CCUC), acte seguit va néixer el programa de préstec interbibliotecari, les compres conjuntes d'equipament, la formació, el benchmarking i l'elaboració del projecte de la Biblioteca Digital de Catalunya.

Tal i com hem dit, una de les tasques del Consorci és la de gestionar la compra de recursos d'informació de forma consorciada. Va ser per això, que vam posar-nos en contacte amb la gent del Consorci de Biblioteques Universitàries de Catalunya (CBUC) per preguntar-lis si des del 2011 al 2013 (període fora de l'objecte d'estudi de la part 4.1 Anàlisi d'indicadors) s'havia realitzat alguna cancel·lació d'algun recurs electrònic contractat de forma consorciada.

La meua percepció és que així era, però em faltaven dades per afirmar tal hipòtesi. La resposta va ser que durant aquest període es van haver de cancel·lar els següents set recursos:

Figura 32 Cancel·lació de subscripcions de recursos consorciats (2011-2013)

Any	Recurs	Descripció
2011	Business Source Elite	Base de dades d'economia
2012	Taylor & Francis	Accés a 1400 revistes aprox
2012	VLEX	Base de dades de dret
2012	Safari	850 llibres electrònics d'informàtica
2012	ABI Inform	Base de dades d'economia
2013	Harrison's Online	Manual de Medicina
2013	Zentralblatt MATH	Base de dades de matemàtica

Tot i aquestes cancel·lacions consorciades, algunes universitats han renovat alguns d'aquests recursos de forma individual.

Des del CBUC també ens van anunciar que a partir d'aquest 2013 s'havien produït alguns canvis pel que fa a subscripcions de revistes ja que hi havia universitats, que per motius econòmics, van deixar de participar en la compra consorciada d'aquestes subscripcions.

5. CONCLUSIONS

En aquest apartat volem posar en comú les dades analitzades en ambdós apartats (anàlisi dels indicadors de les biblioteques i anàlisi de les enquestes) per tal d'extreure'n conclusions conjuntes que ens puguin indicar si la crisi econòmica ha afectat les biblioteques universitàries i el comportament dels seus usuaris.

En primer lloc, i si ens fixem amb els pressupostos de les biblioteques universitàries de l'estudi, podem afirmar que la hipòtesi que ens havíem marcat és un fet: les biblioteques universitàries de Catalunya han notat les conseqüències de la crisi econòmica. Per aquesta afirmació ens recolzem en les dades obtingudes de REBIUN, les qual demostren que el pressupost de les biblioteques s'ha vist reduït any rere any. En la mateixa línia trobem la percepció dels enquestats, ja que un 88,2% (112 persones) opinen que el pressupost de les biblioteques s'ha reduït en el darrer any.

També són moltes les notícies de premsa catalana que evidencien el perjudici de les universitats catalanes a causa de les retallades econòmiques i com n'estan de ressentits els seus serveis. Com a mostra d'exemple, farem esment d'un Manifest de la l'Associació Catalana d'Universitats Públiques (ACUP) del passat mes de gener, *Crida a la Universitat Pública Catalana 1*, (trobo rellevant que entre altres, està signat pels cinc rectors de les universitats de l'estudi). El Manifest, és una prova més de la gran preocupació que hi ha des de la societat catalana per les retallades pressupostàries dels serveis públics. S'hi llegeix:

(...) “En un context tan difícil, els responsables de les universitats públiques catalanes hem de dir a la societat, que les ha creat i les finança, que tot el sistema universitari públic es troba també en una situació límit que no pot suportar més disminucions pressupostàries sense comprometre seriosament la seva funció de generació i transmissió de coneixement al màxim nivell i la seva viabilitat com a institució al servei de la societat catalana”.

S'hi anomena també el prestigi, el treball, els exitosos resultats de la investigació de Catalunya, l'eficiència de les universitats catalanes... Afegeix que després dels dos darrers anys de retallades pressupostàries, els centres necessiten recuperar el finançament que tenien previst pel 2010 ja que no es podria suportar una altra retallada sense que suposés “un mal irreparable en el seu capital humà, amb la pèrdua dels joves professors i investigadors formats durant aquests darrers cinc anys i una caiguda sense precedents de la qualitat del servei en tots els àmbits docents i de recerca”.

El manifest conclou demanant a tots els responsables polítics de l'actual legislatura que vetllin per un escenari de recuperació pel finançament de la universitat pública catalana per tal de superar les dificultats del moment i poder seguir oferint serveis públics d'educació superior i de recerca de qualitat.

Altres indicadors de què disposem, indiquen que les universitats catalanes (amb excepció de la UB que va perdre estudiants des del 2008 fins l'any 2011) han incrementat les respectives comunitats universitàries i que, per tant, les seves biblioteques han guanyat usuaris potencials. A més, comparant les dades de visites a les biblioteques (entrades) i les consultes a les seves webs, podem afegir que cada vegada augmenten més els usuaris virtuals *versus* els presencials. Per exemple, el 2010 les biblioteques van rebre més entrades que el 2011, en canvi les seves webs van rebre el seu màxim de visites el 2011. Justifiquem

1 <http://www.acup.cat/noticia/article-de-lacup-crida-de-la-universitat-publica-catalana>

aquest augment, mitjançant l'observació personal i a través de les entrevistes realitzades al Personal Docent i Investigador. Aquesta tipologia d'usuaris (PDI) visita cada vegada menys la biblioteca presencial, ja que acostumen a treballar des del seu despatx des d'on accedeixen als recursos de la biblioteca sense necessitat de visitar-la físicament; així ens ho van confirmar les dotze persones (docents i/o investigadors) entrevistades. Tots ells van dir-nos que gairebé cada dia accedeixen a recursos oferts des de la biblioteca des del seu despatx i que només la visiten esporàdicament per realitzar tràmits com el préstec de documents.

També disposem de xifres que corroboren el creixement de les consultes als catàlegs i del número d'assistents als cursos de formació oferts des de les biblioteques (excepte la UB que no va augmentar-ne el número). Una explicació és que els usuaris cada vegada són més autònoms en la consulta dels catàlegs dels seus CRAI, autonomia que poden haver guanyat mitjançant els cursos de formació de les mateixes biblioteques. I és que en els últims anys, i des que les biblioteques van passar a ser Centres per a l'Aprenentatge i la Investigació, responen a la necessitat d'adaptar els centres al nou Espai Europeu d'Educació Superior (EEES) i a l'Espai Europeu de Recerca (ERA). Així doncs, la formació d'usuaris s'ha convertit en un servei bàsic de les biblioteques el qual té la finalitat de crear usuaris autònoms en la cerca, tria, utilització i citació dels seus recursos informacionals.

Les xifres relacionades amb el préstec de documents, un dels serveis més tradicionals de les biblioteques, no marquen un comportament comú ja que hi ha diferències entre universitats. Mentre que la UPC i la UPF han reduït significativament el préstec de documents, altres institucions com la UB i la URV han vist augmentar-los durant els últims anys.

En relació a aquest punt, m'agradaria afegir una altra percepció personal contrastada amb els companys de professió i amb dades difoses pel CBUC. A l'octubre del 2011, es va posar en funcionament el servei del Préstec Unificat Consorciat (PUC) i, des de llavors, ha augmentat considerablement el número de préstecs d'aquesta modalitat. El Préstec Unificat Consorciat permet realitzar préstecs de documents procedents d'una institució membre del CBUC.

Des del blog del CBUC¹ es van donar a conèixer les dades referents al préstec PUC i del préstec interbibliotecari (PI) del 1r trimestre del 2012. Aquestes indicaven l'augment d'un 90% respecte l'any anterior, ja que es va passar dels 7.509 préstecs (entre PI-SOD2 i préstecs in situ) del primer trimestre del 2011 als 14.256 (suma de préstecs PUC via web, préstecs in situ i préstecs PI-SOD) del primer trimestre del 2012.

Mitjançant les enquestes, i en concret amb la pregunta 5 (*Heu percebut alguna tendència pel que fa a la conducta dels usuaris des de l'inici de la crisi econòmica fins a dia d'avui?*) hem obtingut tres opinions que confirmen aquesta línia:

- la posada en marxa del PUC ha coincidit amb la crisi i té molt bona acceptació
- interès i increment de PUC

1 <http://comcbuc.blogspot.com.es/2012/05/gran-augment-de-prestecs-puc-i-pi.html>

2 SOD: servei d'obtenció de documents

- més préstecs a d'altres institucions, ja sigui a través del Servei de Préstec Interbibliotecari, com a través del PUC

Hem començat les conclusions parlant del pressupost de les universitats i de les biblioteques i ha quedat palès que aquest s'ha vist reduït. Volem que quedi clar, que les biblioteques gestionen la part del pressupost destinat a la seva col·lecció bibliogràfica ja que la resta (capítol de personal, d'espais, de material...) va a càrrec de la Universitat.

Dit això i tot repassant els pressupostos per biblioteques (amb les dades de 2008-2011) podem dir que la Universitat que disposa de més diners per la despesa en adquisicions per usuari és la UPF, seguida de la URV, UdG, UB i UPC.

També disposem dels indicadors de cada centre relacionats amb tres tipologies concretes de fons documental: monografies paper, publicacions periòdiques paper i fons electrònic. Tots apunten una nova tendència pel que fa a la gestió del fons: disminueix el pressupost destinat al fons paper i creix el destinat al fons electrònic. Aquesta nova tendència, la podem relacionar amb la crisi econòmica: les biblioteques tenen un pressupost més reduït i han de fer esforços per aconseguir el fons més apropiat per a la seva comunitat.

El personal enquestat també deixa molt clar que el fons és una de les partides més perjudicades per les retallades. Si recuperem la pregunta 6 de l'enquesta: *Quina de les següents opcions creieu que és la més perjudicada per les retallades econòmiques de la vostra Biblioteca-CRAI? Veiem dues possibles opcions relacionades amb el fons:*

- adquisicions en paper (marcada 19 vegades, 15%)
- subscripcions a recursos electrònics (marcada 27 vegades, 21,3%)

Si sumem ambdues opcions obtenim que 46 dels enquestats (36,3%) creu que les opcions relacionades amb la col·lecció bibliogràfica són les més perjudicades.

Tanmateix, trobem enquestats que van marcar l'opció *Altres* per afegir-hi comentaris relacionats amb el tema:

- s'ha retallat en subscripcions a revistes en paper
- totes les adquisicions i les subscripcions, en paper i electròniques.
- la retallada en recursos suposa una reducció molt important de les adquisicions en paper i de recursos electrònics.

Una de les preguntes que es va plantejar al personal docent i investigador va ser la de si havien percebut algun canvi a seva biblioteca (des de l'inici de la crisi econòmica) que hagués afectat a la seva línia de recerca. Tots ells van assenyalar la no contractació d'alguna revista i/o bases de dades i menys recursos econòmics per la compra de llibres.

Com les dades obtingudes mitjançant la Red de Bibliotecas Universitarias eren fins l'any 2011, vam recórrer al Consorci de Biblioteques Universitàries de Catalunya (CBUC) per tal d'obtenir dades d'aquests últims anys i poder incorporar-les a l'estudi. Les dades proporcionades ens van confirmar que durant el període 2011 al 2013 el consorci va notar les retallades econòmiques de les seves institucions membre fins el punt d'haver de cancel·lar subscripcions a recursos electrònics, en concret set recursos (bases de dades, portals de llibres, portals de revistes i un manual).

També sabem que, en línies globals, els CRAI van augmentar els llocs de lectura individual de les seves biblioteques així com també les sales de treball en grup.

Aquest punt, recolza, una nova tendència/demanda que han viscut les biblioteques als darrers anys. Es tracta de l'interès dels usuaris per accedir a sales de treball en grup.

Hem constatat aquesta demanda per diferents vies: observació personal (sempre que he estat al taulell de préstec, aquesta ha estat una de les gestions que més he hagut de realitzar), converses amb companys de professió (a diari, fan préstecs de sales de treball en grup), i també a través d'algunes de les respostes de les enquestes del personal bibliotecari:

- Estudiants: menys FACEBOOK i més Office Professors: més demanda d'aules. (Resposta a la pregunta 5 de l'enquesta: *Heu percebut alguna nova tendència pel que fa a la conducta dels usuaris des de l'inici de la crisi econòmica fins a dia d'avui (podeu marcar-ne més d'una):*)
- Manca de sales de treball en grup la qual no paren de demanar els alumnes. (Resposta a la pregunta 9 de l'enquesta: *A dia d'avui, quina és la vostra valoració/opinió sobre la situació de la vostra biblioteca (tenint en compte els moments de crisi econòmica que estem vivint).*)
- En el cas concret de la meua biblioteca ens trobem en un moment en què, paradoxalment, hem augmentat els serveis a l'usuari en el si del CRAI (préstec de sales d'estudi amb enorme èxit, servei de factoria i lingüístic, etc.). (Resposta a la pregunta 9 de l'enquesta: *A dia d'avui, quina és la vostra valoració/opinió sobre la situació de la vostra biblioteca (tenint en compte els moments de crisi econòmica que estem vivint).*)

Pel que fa a aquest punt, m'agradaria remarcar que no tots els canvis són conseqüència directa de la crisi econòmica sinó que els plans d'estudi aplicats als darrers anys amb la implementació del Pla Bolonya, han modificat la conducta dels estudiants, tal i com hem esmentat anteriorment.

Un altre dels recursos analitzats de les biblioteques, va ser el de l'oferta d'ordinadors de lliure accés. Respecte a aquest tema, no som capaços de definir una línia de comportament global ja que cada institució és comporta de forma diferent.

Quant al personal de les biblioteques, no podem passar per alt que ha estat un dels capítols més perjudicats per la crisi econòmica. Les dades analitzades confirmen que totes les biblioteques han vist reduït el seu personal i que aquestes reduccions han afectat també a personal bibliotecari (més enllà d'auxiliars, personal administratiu i becaris).

No és doncs d'estranyar que l'opció més contestada a la pregunta 6, *Quina de les següents opcions creieu que és la més perjudicada per les retallades econòmiques de la vostra Biblioteca-CRAI*, hagi estat la de disminució del personal.

Tot i que dels indicadors extrets de REBIUN no permeten definir una mateixa línia pel que fa a la formació del seu personal (període 2008-2011) si que podem definir-la si tenim en compte les opinions obtingudes mitjançant les enquestes. Una vegada més, hem de tenir present, que els indicadors de REBIUN fan referència al període 2008-2011 en canvi les enquestes contemplem les opinions d'aquest darrer curs 2012-2013.

Com us han afectat, personalment, les retallades econòmiques més enllà de la reducció del sou? era la qüestió que és formulava mitjançant la pregunta 7 la qual va ser contestada amb un total de 63 respostes (49,6%) amb l'opció Formació (menys diners per: cursos, inscripcions a congressos, jornades...).

Fins i tot trobem alguna resposta de la pregunta 81 que parla de la pèrdua de formació externa. En concret dels ajuts a les matricules que fins fa un any rebia el personal funcionari si estudiava a una universitat pública catalana:

- Pèrdua de drets consolidats que ajudaven a la conciliació familiar: horaris, dies d'afers propis i/o a la pèrdua de poder adquisitiu de manera indirecta: ajudes a les matricules, fons d'ajuda social, etc.
- Pèrdua de 'grans privilegis' com la gratuïtat dels estudis universitaris pel personal
- M'ha afectat especialment la cancel·lació de l'Ajut de matrícula.

Disposem de dades que apunten que les biblioteques disminueixen les hores d'obertura setmanals de les seves seus, a excepció de la UdG i la UPF que les mantenen i que augmenten els dies de tancament de les biblioteques (dades 2008-2011). Tenim constància que aquesta línia també ha canviat des del 2011. La UPF, per exemple, a partir del maig del 2011 va avançar el tancament de la seva biblioteca del CRAI del Poblenou a les 21:00h (tal i com havia fet el novembre de 2010 amb una part de la biblioteca del Dipòsit de les Aigües i dels espais adjacents) exceptuant les èpoques d'exàmens en què l'horari es va mantenir igual per a totes les instal·lacions. També van realitzar tancaments parcials en època de vacances (agost) i aturades a la climatització d'alguns dels seus espais per abaratir costos. A més, des del setembre del 2011, la Biblioteca/CRAI del Poblenou va reduir l'horari d'obertura tancant els caps de setmana i festius, excepte en períodes d'exàmens que obre els dissabtes i festius com a sala de lectura.

Les Biblioteques del CRAI de la UB, aquest mateix any 2011, també van començar a realitzar tancaments durant l'estiu i èpoques de vacances a les seves biblioteques els quals es mantenen fins a dia d'avui.

Si parlem de personal, no podem passar per alt, l'augment d'hores de treball, la rebaixa de sou i altres mesures com les de no cobrir baixes per malaltia, naixements de fills, jubilacions... que han afectat al personal funcionari de Catalunya. Aquestes mesures perjudiquen directament al personal enquestat, tal i com ho demostren diferents comentaris obtinguts. De la mateixa manera hem pogut detectar la crispació de molts treballadors que asseguren viure moments d'incertesa, desmotivació, descontentament, inseguretat laboral o pessimisme.

En definitiva, tenim motius i mostres suficients per afirmar que la crisi econòmica ha afectat les biblioteques universitàries i els seus usuaris. Així mateix disposem d'informació que assenyalava canvis de tendències pel que fa a la gestió dels CRAI, sobretot pel que fa a la gestió de la seva col·lecció bibliogràfica, les seves hores d'obertura i la composició del personal. Segurament és massa d'hora per poder observar canvis en el comportament informacional dels usuaris els quals s'han d'adaptar a la situació del moment (nous horaris, menys recursos, menys personal per atendre'ls...). Per últim, volem afegir tal i com també han comentat diferents enquestats, que la bona voluntat, professionalitat i bones maneres del personal que treballa a les biblioteques universitàries de Catalunya contribueix a què l'usuari percebi el mínim possible les retallades que suporten les seves biblioteques.

¹Pregunta 8 de l'enquesta: *Quines mesures creeu que es podrien aplicar des del vostre centre (biblioteca) per tal d'abaratir costos i sobreviure millor a la crisi econòmica?*

6. BIBLIOGRAFIA

Anglada, L. (2012) ¿Podemos hablar de crisis desde las bibliotecas? *ThinkEPI*. [Disponible a: <http://www.thinkepi.net/%c2%bfpodemos-hablar-de-crisisdesde-las-bibliotecas>] [Consulta: 05/05/2013]

Associació Catalana d'Universitats Públiques (2013). *Article-Manifest de l'ACUP 'Crida de la universitat pública catalana'*. Barcelona, 2013. [Disponible a: <http://www.acup.cat/noticia/article-de-lacup-crida-de-la-universitat-publica-catalana>] [Consulta 27/05/2013].

Ardèvol, E.; Vayreda, A. (2006) *Metodologies qualitatives per a la recerca social*. Barcelona: Fundació UOC.

Arroyo, N.; Hernández, H.; Villoldo, F.J. (2011). Bibliotecas y crisis económica (I): las bibliotecas españolas en 2010. *Boletín de la Asociación Andaluza de Bibliotecarios*. 26(2), 181-186. [Disponible a <http://www.aab.es/publicaciones/bolet%C3%ADn-aab/bolet%C3%ADn-102/>] [Consulta: 15/04/2013]

Bailac, A.; Hernández, H.(2010). Recortes y oportunidades: las bibliotecas y sus profesionales ante unas elecciones en época de crisis. [En línea]. *Mi Biblioteca*, 22 , 40-44 [Disponible a: http://www.bibliotecaspublicas.info/hhs/bailac_hernandez_2010.pdf] [Consulta: 10/05/2013]

Baquero, M. Gestión de la colección en tiempos de crisis. CSIC. *IV Jornadas de la Red de Bibliotecas del CSIC.IV Jornadas de la Red de Bibliotecas del CSIC. Bibliotecas para la ciencia en el Siglo XXI: nuevos entornos y retos profesionales*: Madrid, 26-27 d'abril de 2012. [Disponible a: <http://digital.csic.es/handle/10261/49499>] [Consulta: 10/05/2013]

Borrego, A. (1999). La investigació cualitativa y sus aplicaciones en Biblioteconomía y Documentación. *Revista Española de Documentación Científica*, 22(2) 139-156. [Disponible a: <http://redc.revistas.csic.es/index.php/redc/article/view/335/543>] [Consulta: 14/03/2013]

Borrego, A. (2010) Què aporta la biblioteca a la universitat? *Blok de bid* [Disponible a: <http://www.ub.edu/blokdebid/ca/content/qu%C3%A8-aporta-la-biblioteca-la-universitat>][Consulta 10/03/2013]

Borrego, A.; Barrios, M.; Garcia, F. (2011). *Ús i disponibilitat d'informació científica entre els investigadors de les universitats del CBUC* [Disponible a: <http://hdl.handle.net/2072/166999>] [Consulta: 15/03/2013]

Dillman, D. (2000). *Mail and Internet surveys : the tailored design method*. New York: Wiley & Sons.

Edmunds, H. (1999)*The Focus group research handbook*. Lincolnwood (Ill.) : NTC Business Books, cop.

European University Association (2011) *Impact of the economic crisis on European universities*. [Disponible a: http://www.eua.be/Libraries/Newsletter/Economic_monitoringJanuary2011final.sflb.ashx][Consulta:10/04/2013]

García, F.J. Javier; Díaz, A. (2012) ¿Crisis?No, gracias. Recetas bibliotecarias en tiempos difíciles: la experiencia de las bibliotecas municipales de San Javier (Murcia). *Mi Biblioteca*, 28, 37-43 [Disponible a <http://hdl.handle.net/10760/16607>] [Consulta: 15/04/2013]

Gestión de la colección en tiempos de crisis. IV Jornadas de la Red de Bibliotecas del CSIC. Bibliotecas para la ciencia en el Siglo XXI: nuevos entornos y retos profesionales 26-27, abril, 2012

Glazier, J.D.(1992) *Qualitative research in information management*. Englewood : Libraries Unlimited.

Gómez J. A.; Selgas, J. (2010). Las bibliotecas públicas ante la recesión económica. *Educación y Biblioteca*, 178 (2010), 68-74.

Gómez, J.A. (2011). La previsible agudización de la crisis en las bibliotecas públicas durante 2012. *Notas ThinkEpi* [Disponible:<http://www.thinkepi.net/la-previsible-agudizacion-de-lacrisis-en-las-bibliotecas-publicas-durante-2012>] [Consulta: 15/03/2013]

Gómez, J.A (2011) La acción de las bibliotecas públicas en tiempos de crisis. *Notas ThinkEpi* (05/10/2009) [Disponible: <http://www.thinkepi.net/accion-bibliotecas-publicas-tiempos-crisis>]

Gutiérrez, F.; Real, A.; Bustamante, A.; Guerrero, C. (2010). Estudio sobre el impacto de la crisis económica en las bibliotecas andaluzas. *Boletín de la Asociación Andaluza de Bibliotecarios*, 25 (100), 119-136.

Guarria, C.; Wang, Z. (2011). The economic crisis and its effect on libraries. *New Library World*, 112 (5), 199-214. doi:10.1108/03074801111136248 [Consulta: 09/01/2013]

Hernández, H.; Arroyo, N. (2012). Las bibliotecas en España en 2011. *Anuario ThinkEPI*, 6, 48-54

ICOLC (2009) *Statement on the Global Economic Crisis and Its Impact on Consortial Licenses*

Jerez, F. (2012). Retos y oportunidades para las bibliotecas públicas españolas en el contexto de crisis actual. *E-prints in Library & Information Science*. [Disponible a:<http://eprints.rclis.org/handle/10760/16516?mode=full#.T92SdSt1Alo>] [Consulta 22/04/2013]

López, Pedro (2010). Crisis y biblioteca pública. *Educación y Biblioteca*, 178, 54-56

Martínez, D.; Prats, J.; Serrano, J. (2011). *Los hermanos Lehman entran en la biblioteca. ¿Qué pueden hacer las bibliotecas universitarias españolas ante la crisis económica?*. [Pre-print]. E-prints UPC. [Disponible a: <http://upcommons.upc.edu/handle/2117/14290>] [Consulta: 14/02/2013]

Münster, I. (2004) La crisis de las bibliotecas universitarias argentinas. *Información, Cultura y Sociedad*, 11, 73-93

Pérez, J. (2010). Qué crisis, en qué bibliotecas, para qué gente. *Educación y Biblioteca*, 178, 45-47

Ollé, C. (2010). "*Impacte de les revistes electròniques sobre la conducta informativa del personal docent i investigador de les universitats catalanes*". [Tesi doctoral], Universitat de Barcelona. [Disponible a: <http://www.tdx.cat/handle/10803/772>] [Consulta: 08/02/2013]

Research Information Network (2010) *Challenges for academic libraries in difficult economic times. A guide for senior institutional managers and policy makers*. [Disponible a: www.rin.ac.uk/challenges-for-libraries] [Consulta: 15/05/2013]

Riba, C-E. (2010) *Mètodes d'investigació qualitativa*. Fundació UOC.

Rooney, C. (2009). Rising to the challenge: a look at the role of public libraries in times of recession. *Library Review*, 58, 5, 341 - 352

Ruiz, J.I (1996). *Metodología de la investigación cualitativa*. Bilbao: Universidad de Deusto.

Salaberría, R. (2010). La biblioteca en tiempo de miedos. *Educación y Biblioteca*, 22, 42-45

Swan, D. W. et al. (2013) Public Libraries in the United States Survey: Fiscal Year 2010 . Institute of Washington, DC: Museum and Library Services. [Disponible a: <http://www.ims.gov/assets/1/AssetManager/PLS2010.pdf>] [Consulta: 22/02/2013]

Termens, M. (2007) "La cooperació bibliotecària en l'era digital. Consorcis i adquisicions de revistes a les biblioteques universitàries catalanes" [Tesi doctoral], Universitat de Barcelona. [Disponible a: http://www.tdx.cat/bitstream/handle/10803/765/MTG_TESI.pdf?sequence=1] [Consulta: 18/04/2013]

7. ANNEXOS

7.1 Email enviat al personal treballador de les biblioteques

Benvolgut/uda,

El meu nom és Gemma Masdeu i sóc estudiant del *Màster Societat de la Informació i el Coneixement* de la UOC i bibliotecària de professió (treball al CRAI de la UB).

Actualment estic realitzant el meu treball final de Màster que es titularà *Impacte de la crisi econòmica en la conducta informativa dels usuaris de les biblioteques universitàries*, dirigit per Candela Ollé.

Em poso en contacte amb vosaltres com a treballadors de biblioteques universitàries ja que la vostra opinió és importantíssima i necessària per a la realització del meu treball i corresponents conclusions.

Us agraeixo per endavant la vostra atenció i us agrairia que em poguéssiu dedicar uns minutets contestant les 9 preguntes que conformen l'enquesta que trobareu clicant aquest enllaç: <http://www.surveymonkey.com/s/GHBDHVF>

Moltes gràcies per la vostra ajuda!!

Atentament,

7.2 Preguntes de l'enquesta

1. Si us plau, marqueu la institució per la qual treballeu:

- Universitat de Barcelona (UB)
- Universitat de Girona (UdG)
- Universitat Politècnica de Catalunya (UPC)
- Universitat Pompeu Fabra (UPF)
- Universitat Rovira i Virgili (URV)

2. Quina categoria laboral ocupeu en la vostra biblioteca/CRAI?

- Tècnic de suport en biblioteca
- Bibliotecari/a
- Bibliotecari/a Responsable de Serveis
- Cap de biblioteca
- Altres

3. Com definiríeu el pressupost anual de la vostra biblioteca (curs 2012-2013) respecte el del curs passat:

- igual (s'ha mantingut)
- més (ha augmentat)
- menys (ha disminuït)

4. Des del vostre punt de vista, qui creieu que són els màxims afectats (1) i els menys (3) de les retallades econòmiques que afecten les biblioteques universitàries:

- Estudiants
- Personal treballador dels CRAI's-biblioteques
- PDI (personal docent i investigador)

5. Heu percebut alguna nova tendència pel que fa a la conducta dels usuaris des de l'inici de la crisi econòmica fins a dia d'avui (podeu marcar-ne més d'una):

- Increment del número de préstecs
- Increment de les entrades a la biblioteca
- Més consultes al fons bibliogràfic
- Més peticions de suport relacionades amb les TIC (suport a l'aula/campus virtual,

biblioteca digital, accés a recursos electrònics des de fora de la biblioteca...)
Demanda d'horaris d'obertura més amplis d'obertura
Interès més elevat pel que fa a l'accés/préstec d'aules d'estudi per a petits grups
Altres (explica'ns les noves tendències)

6. Quina de les següents opcions creieu que és la més perjudicada per les retallades econòmiques de la vostra Biblioteca-CRAI:

Adquisicions en paper
Subscripcions a recursos electrònics
Espais físics (tancament de biblioteques, reducció d'horaris...)
Eliminació d'alguna activitat/servei
Disminució de personal
Altres (explica-ho)

7. Com us han afectat, personalment, les retallades econòmiques més enllà de la reducció del sou? (Podeu marcar més d'una opció).

Desmotivació a la feina
Més volum de feina (sou menys personal que abans)
Pèrdua de petits "privilegis" (compra d'aigua col·lectiva, tiquets menjador...)
Formació (menys diners per: cursos, inscripcions a congressos, jornades...)
Altres (indica'ns com)

8. Quines mesures creieu que es podrien aplicar des del vostre centre (biblioteca) per tal d'abaratir costos i sobreviure millor a la crisi econòmica?

9. A dia d'avui, quina és la vostra valoració/opinió sobre la situació de la vostra biblioteca (tenint en compte els moments de crisi econòmica que estem vivint).

7.3 Temes tractats a les entrevistes

1) Presentació (institució per a la qual treballes, departament, línies de recerca, la teva categoria (lector, doctorant, agregat, doctor, catedràtic...), la teva franja d'edat (20-30; 30-40...))

2) La vostra relació amb la biblioteca.

2.1) Recursos. Consulteu fons de la vostra biblioteca?

Quin tipus de fons és el que més consulteu? En suport paper o electrònic? Si consulteu bases de dades o revistes electròniques, coneixeu si són recursos de pagament o gratuïts?

2.2) Serveis. Quins serveis de la biblioteca utilitzeu?

Préstec, formació d'usuaris, suport sobre com publicar en accés obert, gestió de drets d'autor, suport sobre com publicar a dipòsits institucionals (de la vostra universitat o del CBUC (TDX, RACO...), suport en cerques bibliogràfiques, suport en la gestió de bibliografia...

Freqüència d'ús dels serveis / recursos de la biblioteca

Com realitzeu més sovint les vostres gestions, presencialment o telemàticament?) Si és telemàticament, des de dins del Campus o des de fora (casa...)?

3) A dia d'avui, Heu percebut algun canvi a la biblioteca de la vostra institució, des de l'inici de la crisi econòmica (fins a dia d'avui), que hagi afectat a la vostra activitat de recerca?

4) A causa de les retallades pressupostàries, heu canviat algun tipus de comportament informacional, estil de treball... al qual la biblioteca hagi donat suport?

5) Altres comentaris, opinions, valoracions que cregueu que em puguin ser d'interès (percepció de la vostra feina, de la vostra institució... en moments de crisi econòmica com l'actual) etc.