

# Les tècniques qualitatives en la selecció i tractament de la informació

Carles-Enric Riba Campos

PID\_00152985



Universitat Oberta  
de Catalunya

[www.uoc.edu](http://www.uoc.edu)



# Índex

|  |           |
|--|-----------|
| <b>1. El mostratge de subjectes en la investigació qualitativa.....</b>                                    | <b>5</b>  |
| 1.1. El mostratge designatiu i el mostratge en estudis de cas múltiple .....                               | 5         |
| 1.1.1. El mostratge designatiu i l'absència de mostratge en l'estudi de cas .....                          | 5         |
| 1.1.2. El mostratge en estudis de casos múltiples .....  | 7         |
| 1.2. El mostratge en la teoria fonamentada .....   | 9         |
| 1.2.1. El mostratge teòric i gradual .....   | 9         |
| 1.2.2. Exemple de l'aplicació d'estratègies de mostratge teòric .....                                      | 12        |
| 1.3. El mostratge dels materials .....   | 14        |
| 1.3.1. Mostratge de material comportamental .....  | 15        |
| 1.3.2. Mostratge de material textual .....   | 16        |
| <b>2. Panorama de les tècniques de registre i transcripció.....</b>  | <b>17</b> |
| 2.1. Plantejament general .....  | 17        |
| 2.2. Registre com a primer emmagatzemament d'informació: l'escriptura .....                                | 21        |
| 2.2.1. L'escriptura en el treball de camp: generalitats .....  | 21        |
| 2.2.2. Fulls o fitxes de primer contacte .....   | 22        |
| 2.2.3. Narracions i registres narratius .....  | 23        |
| 2.2.4. Notes de camp .....   | 24        |
| 2.2.5. Diaris .....  | 25        |
| 2.2.6. <i>Memos</i> .....  | 27        |
| 2.3. Registre com a primer emmagatzemament d'informació: materials audiovisuals .....                      | 28        |
| 2.4. Fonts documentals i dades no reactives .....  | 31        |
| 2.4.1. Fonts documentals .....   | 31        |
| 2.4.2. Dades no reactives en general .....   | 32        |
| 2.5. Registre com a transcripció .....   | 33        |
| <b>3. Tècniques de codificació en investigació qualitativa.....</b>  | <b>39</b> |
| 3.1. Plantejament general .....  | 39        |
| 3.2. La codificació oberta i extensiva .....   | 42        |
| 3.2.1. La primera aproximació al text .....  | 42        |
| 3.2.2. Dos exemples de codificació oberta i extensiva .....  | 45        |
| 3.3. La codificació axial .....  | 49        |
| 3.3.1. La xarxa de relacions horitzontals i verticals .....  | 49        |
| 3.3.2. Exemple de codificació axial: l'eix monitoratge - seguretat clínica - evolució de la malaltia ..... | 52        |
| 3.3.3. El paradigma de codificació .....   | 57        |

|                           |   |    |
|---------------------------|---|----|
| 3.3.4.                    | La codificació selectiva. La categoria central i la interpretació sintètica ..... | 58 |
| 3.3.5.                    | Nocions complementàries sobre la tècnica de categorització .....                  | 61 |
| 3.3.6.                    | Protocol canònic per a la definició de categories .....                           | 70 |
| <b>Bibliografia</b> ..... |   | 73 |

## **1. El mostratge de subjectes en la investigació qualitativa**

### **1.1. El mostratge designatiu i el mostratge en estudis de cas múltiple**

D'entrada el mostratge qualitatiu apareix sota una llum diferent segons que la recerca sigui un estudi de cas o un estudi de casos múltiples.

#### **1.1.1. El mostratge designatiu i l'absència de mostratge en l'estudi de cas**

Des d'un punt de vista global, la qüestió del mostratge no és prioritària, ni capital, en la metodologia qualitativa i, per consegüent, podem esperar que les tècniques corresponents hagin gaudit d'un nivell de desenvolupament relativament escàs.

Naturalment, no estem dient que l'investigador qualitatiu no seleccioni allò que vol estudiar i les condicions en què ho vol estudiar. Ja sabem que, en constituir un objecte d'estudi, cal delimitar d'antuvi el seu abast en les tres facetes següents:

- 1) els subjectes o grups que serviran per a estudiar-lo,
- 2) les circumstàncies o situacions socials i espaciotemporals en les quals es durà a terme l'estudi i, finalment,
- 3) els materials (comportaments, textos, objectes...) sobre els quals s'exercirà la indagació.

Ara bé, aquesta selecció equival a una decisió de mostratge i pot ser més simple o més complicada segons quines operacions lògiques, estadístiques o basades en la teoria es requereixin per a arribar a la delimitació definitiva. La investigació qualitativa, a diferència de la quantitativa, podríem dir que tira per la drecera en aquest terreny i en general simplifica força les operacions de mostratge fins a deixar-les reduïdes a la mínima expressió (malgrat que hi ha excepcions a aquesta tònica general).

Aquesta simplificació té dues arrels. Per una banda, sabem que l'opció qualitativa té un enfocament predominantment idiogràfic i orientat al cas, tot i que això no exclou generalitzacions de caire inductiu sobre una plataforma de moltes investigacions o molts casos. Sigui com sigui, aquest enfocament adreçat a subjectes individuals, a grups o col·lectius –en definitiva, a unitats de mostra–, minimitza òbviament el problema de la selecció. I com la generalització no és una urgència associada a cada investigació particular, sinó que és una possibilitat oberta en cada una, aleshores la selecció de subjectes o circumstàncies en un cas concret no s'ha de justificar en termes de la pretensió de generalitzar.

Sabem igualment que el tronc principal de la investigació qualitativa cerca fonamentalment validesa ecològica, i pretén que les dades i les interpretacions assolides siguin vàlides en les situacions reals i quotidianes a les quals es refereixen i en les quals probablement van ser obtingudes. Per tant, a partir d'aquesta posició, tampoc representa una gran dificultat la selecció de situacions o contextos, un altre aspecte al qual podríem vincular les operacions de mostratge. L'investigador qualitatiu ha d'estudiar poques situacions o contextos –les pròpies del cas–, i si vol generalitzar ho ha de fer sobre la base de la comparació i integració amb altres situacions i casos.

Tot comptat, la investigació qualitativa sovint no practica operacions de mostratge, ja que la tàctica de l'investigador apunta des d'un primer moment a un cas, amb els seus subjectes i contextos propis. I aquesta tàctica es justifica, bé perquè la curiositat teòrica d'aquest mateix investigador l'orienta en una direcció molt determinada (el seu interès s'adreça a un tipus de subjectes, de situacions, d'accions molt restringides), bé perquè treballa en perspectiva aplicada o professional i ha rebut una demanda puntual per al cas que després estudiarà.

Així, doncs, el fet de treballar –per exemple– amb un determinat grup focal o d'entrevistar dos emigrants en particular, d'una ètnia i una procedència geogràfica concretes, no implica necessàriament que aquestes seleccions s'hagin fet en termes formals de mostratge. És possible que el grup focal interessi a l'investigador per la seva composició, o que hagi rebut l'encàrrec d'estudiar-lo o treballar-hi, sense excloure la possibilitat que sigui el que té més a mà. Quant als emigrants, pot ser que hagin estat escollits en funció d'una representativitat no estadística, que els atribuïm *a priori*, com a membres significatius de la seva col·lectivitat, representativitat que els pot haver concedit la gent que conviu amb ells al mateix barri i amb el mateix origen. O pot ser –igualment– que siguin els més adequats entre els que es presten a ser entrevistats. Però és clar que ara l'investigador tampoc no ha fet operacions pròpiament de mostratge.

Sovint, en els manuals, s'etiqueta aquest tipus de selecció "a dit" i restringida a subjectes o grups singularitzats amb la denominació de "mostratge designatiu" o "fet expressament". Ens sembla bé, en la mesura que així es dona nom a un tipus límit de mostratge, aquell en el qual no hi ha mostratge autèntic. Però

#### Vegeu també

Gràcies a les assignatures d'Introducció als mètodes d'investigació en psicologia i de Mètodes d'investigació qualitativa sabem que l'opció qualitativa té un enfocament predominantment idiogràfic i orientat al cas.

aquest tipus no inclou cap estratègia d'acció selectiva, lligada a la delimitació de l'objecte d'estudi. Senzillament, aquells que s'estudien i el context en el qual s'estudien són escollits per un acte de voluntat motivat pels interessos de l'investigador, per les possibilitats materials de què gaudeix o per una demanda externa que se li ha adreçat.

### 1.1.2. El mostratge en estudis de casos múltiples

Una recerca qualitativa es pot proposar com un **estudi de casos múltiples**, en el qual el conjunt de casos estudiats sol formar part d'un projecte de més volada i, per tal de tenir algun sentit, ha de cobrir una certa variabilitat de subjectes, situacions o comportaments dintre del ventall que fixi la temàtica abordada. Llavors la selecció sí que implica càlculs més precisos i una planificació més acurada, atès que els resultats i la interpretació final han de referir-se al mapa general que dibuixin aquests casos com a totalitat o com a sistema. Ara sí que l'investigador o equip d'investigadors que treballi en una recerca d'aquesta mena ha d'aspirar a algun nivell de generalització, si més no fins a les fronteres del sistema observat, i segurament aquesta generalització adoptarà la forma dels elements comuns a tots els casos considerats. Per aquesta raó, l'investigador té dues alternatives: o bé estudia la totalitat dels casos que, *a priori*, puguin vincular-se al sistema (en el qual cas no ha de practicar cap mena de mostratge), o bé n'escull una part i llavors no té més remei que justificar-ho mitjançant la lògica de la representativitat.

#### Presentacions dels estudis de casos múltiples

Algunes presentacions conegudes dels estudis de casos múltiples són la de Miles i Huberman (*Multiple-case o Multiple-site study*, 1984, pp. 39-40) i la de Stake (*Collective case study*, 1994).

Cal no confondre els estudis d'aquesta mena, enquadrats en un únic projecte de recerca, amb els conjunts d'investigacions que formen part de diferents projectes, dirigits per diferents investigadors, dintre o no d'un programa. Tanmateix, tant un estudi de casos múltiples com una pluralitat d'investigacions són susceptibles de generalització en els termes que precisarem de seguida; però, com és lògic, només hi pot haver selecció o mostratge en la primera d'aquestes possibilitats.

Aquesta representativitat no s'ha d'entendre en clau estadística. La representativitat qualitativa remet a la relació simbòlica que hi ha entre un cert perfil o tipus de subjectes, situacions o comportaments (com a **significants**) i el perfil, situació o comportament que correspon al model o arquetip social o cultural al qual remeten els primers (com a **significat**). Si James Dean, o el seu personatge, fou representatiu, en el seu moment, de la joventut nord-americana, no era perquè ell sol cobrís una corba normal respecte a certs trets físics o conductuals, sinó perquè la simbolitzava, tant en el sentit que atreia les forces d'identificació dels joves com en el fet que encaixava en un cert clixé cultural acceptat i desitjat, era típic respecte a aquest. En conseqüència, aquesta representativitat s'aplica sempre associada a una determinada classificació prèvia, de subjectes, contextos o comportaments. Si a un grup d'adolescents li podem

adscriure un perfil coincident amb el d'una determinada moda o tribu urbana és gràcies al fet que ja existia aquesta classificació, en termes –justament– de moda o tribu urbana.

En un estudi de casos múltiples la planificació dels casos individuals escollits també recolza sobre una classificació prèvia.

### Exemple d'estudi de casos múltiples

Suposem que en un barri amb personalitat pròpia (com Gràcia o Sants a Barcelona) dissenyem un estudi de casos múltiples centrat en la capacitat d'assimilació d'immigrants per part de les diferents escoles del barri. Però al barri hi ha 18 escoles i no ens podem permetre estudiar-les totes. Hem de fer una selecció. (Donem per fet que totes aquestes escoles estan obligades per llei a admetre un cert nombre d'infants immigrants.)

Per a dur-la a terme un objectiu primordial és cobrir de la millor manera possible la variabilitat d'aquestes escoles: n'hi haurà de privades, de subvencionades i de públiques; religioses i laiques; grans, mitjanes i petites; amb instal·lacions i espais de qualitat diferents; amb mestres de formació diferent, etc. Aquestes dimensions d'anàlisi són també les dimensions de variabilitat que hem de cobrir a partir d'una classificació de les escoles en qüestió. I sobre aquesta base podrem seleccionar, en primer lloc, quines són les dimensions que ens interessin (per motius teòrics o pràctics). Posem per cas que aquestes són el caràcter públic o privat de l'escola, la seva grandària i l'edat mitjana dels mestres. La selecció resultant podria ser la següent, amb el benentès que prendrem un cas per categoria:

- 1) Una escola gran, de doble línia, pública, amb majoria de mestres joves.
- 2) Una escola petita, d'una sola línia, pública amb majoria de mestres joves.
- 3) Una escola gran, de doble línia, pública, amb majoria de mestres de mitjana edat o a punt de jubilar-se.
- 4) Una escola petita, d'una sola línia, pública, amb majoria de mestres de mitjana edat o a punt de jubilar-se.
- 5) Una escola gran, privada, amb majoria de mestres joves.
- 6) Una escola petita, privada, amb majoria de mestres joves.
- 7) Una escola gran, privada, amb majoria de mestres grans.
- 8) Una escola petita, privada, amb majoria de mestres grans.

Tindríem, doncs, un sistema o una taula de 8 casos i sobre aquest hauríem de generalitzar –això sí: dintre del marc que acoten les dimensions elegides. Cada una de les escoles escollides seria representativa de la seva categoria de classificació en el sentit que hem indicat més amunt: seria típica de la categoria en qüestió en tant que aplegaria la majoria de trets atribuïts a aquesta categoria.

La classificació, tanmateix, no sempre és fixada abans de la selecció que s'hi repenja; de vegades aquesta classificació es defineix gradualment al llarg del procés de recerca. Aleshores parlem de **selecció gradual**. L'investigador selecciona i estudia a la vegada i escull noves unitats de mostra si la informació trobada ho aconsella.

Fins aquí hem al·ludit a la selecció en clau de representativitat basada en la tipicitat de subjectes, grups, situacions, etc. No obstant això, hi ha altres possibilitats que poden ser convenientes segons els objectius de la investigació:

- A banda de l'estratègia basada en la tipicitat com a referent general, n'hi ha d'altres compatibles, com la de concentrar-se només en els casos crítics o especialment reveladors per les circumstàncies que els envolten, o en aquells que exhibeixen una intensitat màxima o mínima en alguna de les dimensions analitzades.

### Vegeu també

L'estratègia selectiva és la que permet la generalització en mosaic o inducció de casos que ja heu vist en l'assignatura *Mètodes d'investigació qualitativa*. Vegeu, en el mòdul 6, l'exemple inclòs en la unitat 3.

Trobareu altres exemples en l'obra d'U. Flick (2004, p. 76, taula 7.2.; p. 80, taula 7.4.)



- Una variant de l'estratègia anterior és la d'escollir els casos més diferents entre si, aprofitant la variació màxima per a aprofundir en l'arrel d'aquestes diferències.
- Els casos escollits poden ser els casos extrems per a poder comprendre així els valors límits dels fenòmens investigats i interpolar-los als casos intermedis.
- En casos d'intervenció social o psicològica, la selecció pot centrar-se en els èxits –per a analitzar-ne les raons– o en els fracassos –per a esbrinar igualment què ha dut al fracàs.
- Finalment, per bé que sigui obvi i que ja hagi estat apuntat més amunt, podem aplicar el criteri de comoditat i seleccionar aquells casos que ens siguin més fàcils d'abordar i seguir. Tanmateix, aquesta estratègia no ens assegura en absolut el caràcter de sistema del conjunt de casos investigats.

D'autèntic mostratge, en el sentit d'operacions de selecció amb objectiu de generalitzar, n'hi ha en els estudis de casos múltiples, no en els estudis de cas, idiogràfics.

## 1.2. El mostratge en la teoria fonamentada

La tradició de la metodologia qualitativa dins de la qual les tècniques de mostratge han tingut un desenvolupament més complet és la teoria fonamentada.

### 1.2.1. El mostratge teòric i gradual

Malgrat el que hem afirmat fins aquí des d'una perspectiva general, ara hem d'afegir que hi ha un sector de la investigació qualitativa en el qual sí que es planifiquen i executen estratègies consistents de mostratge, ajustades a regles. En aquest sector el propòsit de generar teoria, mai incompatible amb l'enfocament qualitatiu, té una importància especial i és ben explícit. Estem al·ludint a la **teoria fonamentada**<sup>1</sup>, una línia de metodologia qualitativa iniciada per Glaser i Strauss.

Quan hi ha una motivació teòrica potent en la recerca, hi ha també un interès de generalització accentuat, més enllà del que hi pugui haver en una aproximació inductiva, com les que hem comentat en el subapartat previ, i més enllà també de la mera aplicabilitat dels resultats. Es vol conferir a les conclusions valor d'abstracció compatible amb els enunciats teòrics.

#### Lectura recomanada

Podeu consultar:  
B. G. Glaser i A. L. Strauss  
(1967). *The Discovery of  
Grounded Theory: Strategies  
for Qualitative Research*. New  
York: Aldine.

<sup>(1)</sup>En anglès, *grounded theory*.

## Exemple

Vegem l'exemple següent inspirat en Miles i Huberman (1984, p. 37). Suposem que investiguem les variacions en la interpretació que fa la policia local d'un poble del reglament el compliment del qual vigilen, amb vista a assolir un cert consens entre ells. Podríem estudiar tots els policies com un sol cas (si fossin pocs) o enfocar la investigació com un estudi de cas múltiple i escollir-ne alguns del col·lectiu per la seva representativitat o tipicitat.

En l'altre extrem suposem que ens fem la pregunta de quina *relació* hi ha entre les fases de regulació de la llei en què s'insereix el professional –legislació, sentències jurídiques, execució i detenció– i el tipus d'interpretació que fa de casuístiques concretes; com varia la interpretació segons que l'intèrpret sigui un legislador, un jutge o un policia. Encara que romanguéssim en els límits del mateix poble, caldria fer una selecció força curiosa de col·lectius, subjectes i escenaris socials –entre autoritats municipals, regidors, funcionaris; jutges, advocats, fiscals; comissaris, inspectors i policies; i entre les sessions de l'ajuntament, la sala de judici, l'entorn del carrer o de les situacions socials sobre les quals incideix la policia, etc.

En apuntar la generalització més enllà del que és concret i aspirar a tenir més valor teòric, les decisions de mostratge esdevenen crítiques i reclamen un grau d'organització superior.

El mostratge practicat en investigacions amb el segell de la teoria fonamentada està modelat per aquesta classe d'exigències. És un mostratge teòric i un mostratge de selecció gradual. Així mateix és un mostratge analític, en tant que les successives decisions de selecció al llarg de la recerca recolzen sobre l'anàlisi de la informació recollida fins al moment i sobre la interpretació teòrica provisional que se n'ha fet, la qual, al seu torn, proporciona els criteris de rellevància i adequació per a les eleccions subsegüents. La combinació de "teoricitat" i gradualitat aporta mecanismes autocorrectors a la recerca, que va canviant el rumb segons si ho recomana l'anàlisi en cada fase i està permanentment orientada per la teoria que s'ha anat construint. És evident que aquesta capacitat d'autocorrecció i de progressió orientada no seria possible en un format de recerca en el qual la planificació i la resolució del mostratge estigués fixada des del principi, sense cap retroalimentació de la informació successivament recollida al llarg de l'avenç de la recerca.

### Vegeu també

Recordeu que hem tractat el mostratge de selecció gradual en el subapartat 1.1.2.

### Mostratge teòric segons A. L. Strauss

"El mostratge teòric és el mitjà pel qual l'analista decideix *sobre una base analítica* quines dades cal recollir en el moment següent i on cal trobar-les [...]. La qüestió bàsica en el mostratge teòric és: *quins* grups o subgrups de poblacions, esdeveniments, activitats (per trobar dimensions variables, estratègies, etc.) ha d'abordar l'investigador en el pas següent? I a partir de *quin objectiu* teòric? Per tant, el procés de la recollida de dades està *controlat* per la teoria que va emergint."

A. L. Strauss (1987). *Qualitative Analysis For Social Scientists* (pp. 38-39).

[La traducció és nostra.]

A continuació resumim els components essencials del procés de mostratge teòric a partir de les preguntes i decisions nuclears que empenyen el seu desenvolupament en una recerca:

- El mostratge teòric pot aplicar-se a diferents nivells d'anàlisi, a grups o a individus; a situacions globals, activitats o accions concretes; a camps o escenaris amplis o en situacions socials més acotades.
- Tanmateix, la pregunta inicial en una recerca d'aquesta mena es refereix sobretot a quins grups o subjectes cal adreçar-se per a obtenir unes determinades dades o una classe d'informació. Així, doncs, quines dades, quina informació? Aquesta pregunta l'ha de respondre en cada moment la teoria, segons l'estat en què es trobi. Així mateix, la selecció de subjectes i grups no depèn tant de la seva representativitat o tipicitat considerada de manera aïllada, sinó que està vinculada igualment als interessos teòrics de l'investigador en cada fase de la recerca.
- En funció d'aquest plantejament, la decisió de perllongar o ampliar una investigació i, per tant, de practicar més operacions de mostratge, recolza sobre l'interès teòric que pugui tenir aquesta decisió i per les aportacions que pugui fer a la teoria. Estimem que el proper cas estudiat brindarà nova informació rellevant per a la teoria, ens aclarirà dubtes, eixamplarà l'àmbit de generalització teòrica?
- La qüestió precedent n'aixeca una altra, la seva complementària: quan cal aturar el procés de selecció i indagació; quan cal deixar d'afegir nous subjectes, grups, situacions, casos? La resposta a aquesta pregunta implica el concepte de **saturació teòrica**. El terme es refereix a les categories d'anàlisi teòrica utilitzades al llarg d'una recerca i denota aquella fase en què l'afegit de noves seleccions de material ja no enriqueix els coneixements sobre el tema estudiat, ni permet desenvolupar les categories o conceptes esmentats més enllà del que s'ha fet fins al moment.

Per a reblar aquesta caracterització general del mostratge teòric és aconsellable destacar les seves diferències amb el mostratge quantitatiu o estadístic, per bé que siguin òbvies. Les sistematitzarem a partir de Wiedemann (1995), citat al text de Flick (2004), al qual ens hem remès diverses vegades (p. 79).

Diferències entre el mostratge teòric i l'estadístic

| <b>Mostratge teòric</b>  | <b>Mostratge estadístic</b>   |
|--|---|
| L'extensió de la població bàsica no es coneix per endavant.  | L'extensió de la població bàsica es coneix per endavant.                  |
| Els trets de la població bàsica no es coneixen per endavant.   | Els trets de la població bàsica es coneixen per endavant.                 |
| Hi ha extraccions repetides dels elements mostrejats amb criteris que cal definir de nou a cada pas que es fa. | Hi ha una sola extracció d'una mostra segons un pla definit per endavant. |
| La grandària de la mostra no està definida per endavant.   | La grandària de la mostra està definida per endavant.                     |

| Mostratge teòric   | Mostratge estadístic   |
|--|--|
| El mostratge finalitza quan s'ha assolit la saturació teòrica. | El mostratge finalitza quan s'ha estudiat la mostra sencera. |

### 1.2.2. Exemple de l'aplicació d'estratègies de mostratge teòric

Un treball clàssic i pioner en l'aplicació d'estratègies de mostratge teòric és el que els seus padrins mateixos, Glaser i Strauss, van fer el 1965 sobre la mort en els hospitals. El nucli teòric o hipotètic sobre el qual es recolzava era que els episodis de defunció en un hospital s'estructuren com processos socials, els quals podien adquirir i manifestar patrons diferents segons les dimensions d'anàlisi considerades.

El mostratge gradual es va desplegar a partir de visites als serveis mèdics, que permetien tant una selecció de l'escenari sociosanitari com dels subjectes que hi eren adscrits. El procediment va donar la seqüència següent:

- **Fase 1.** Selecció d'un hospital i, en aquest, de subjectes amb mínima o nul·la consciència, concretament, d'un servei de prematurs i d'un altre de neurocirurgia. En aquest darrer, l'atenció investigadora es restringia als pacients en estat de coma i al personal que en tenia cura. Aquest bloc de l'estudi s'estengué a altres hospitals.
- **Fase 2.** Dintre del mateix hospital, selecció de subjectes que tenien una esperança de vida gran o moderada, confirmada pels metges, però que tanmateix sovint arribaven a una mort sobtada. Per a delimitar aquest grup es va centrar la selecció en una unitat de cures intensives. L'enfocament es traslladà també a altres hospitals.
- **Fase 3.** Seguint en el mateix hospital, a continuació es va escollir un escenari en el qual el personal mèdic feia un diagnòstic pessimista i subratllava el caràcter terminal de la malaltia, però en el qual el pacient encara conservava algun optimisme. En qualsevol cas, el procés de morir era lent. Amb aquest objectiu es va escollir una unitat d'oncologia. Com en els casos anteriors aquesta selecció es repetí en altres hospitals.
- **Fase 4.** En la mateixa institució hospitalària, els investigadors es van concentrar en un escenari on la mort era inesperada i ràpida, i amb aquest fi van escollir el servei d'urgències, i van estendre aquesta selecció igualment a altres hospitals.
- Etc.

En la seqüència es pot percebre com afloren les successives dimensions d'anàlisi suggerides per l'observació dels escenaris anteriors.

- Així en la fase 2 s'introdueix el factor de l'expectativa o esperança de vida del pacient conscient, considerades al costat del pronòstic del personal mèdic; i s'incorpora igualment el factor de la rapidesa de la mort. Tot això sobre la base de la dimensió inicial (fase 1), que era únicament l'opinió dels metges respecte a subjectes inconscients.
- En la fase 3 es completa la dimensió del termini de la mort, i s'adreça ara als casos de mort lenta, en comptes de ràpida; a més, s'indaga en la circumstància que les expectatives de pacients i metges siguin contradictòries.
- En la fase 4 s'afegeix el factor de la imprevisibilitat de la mort. I així successivament. En cada fase el procés s'eixampla transversalment a altres tipus d'hospitals.

El dibuix espiral i en zig-zag de la recerca ressalta encara més quan se sap que els investigadors van tornar diverses vegades als escenaris ja estudiats, per a confirmar o modificar les interpretacions fetes fins llavors. La investigació va finalitzar quan aquests mateixos investigadors es van convèncer que cap classe d'escenari o de subjecte afegit podria aportar informació nova i significativa a la que s'havia recol·lectat. Havien assolit la saturació teòrica.

Amb tot, una recerca d'aquesta mena està permanentment oberta a desenvolupaments col·laterals ulteriors. Aquesta en particular es pogué perllongar per mitjà de la comparació de contextos de diferents cultures o estats (Glaser i Strauss, 1967, p. 59), amb vista a maximitzar les diferències entre grups i escenaris de manera que els factors de variació fossin més comprensibles. Tal com calia esperar, al llarg d'aquesta nova etapa de la recerca (que així s'estenia com una "taca d'oli") i en observar els episodis hospitalaris en altres cultures, es van fer palesos nous components del procés social que acompanya la mort, lligats ara al paper de les famílies en el suport i assistència al malalt, components que no havien estat identificats als Estats Units però que, en canvi, en un retorn als escenaris inicials (ara des d'un altre bloc d'investigació), sí que es van reconèixer sota altres aparences. Així, es va enriquir la investigació original (Glaser i Strauss, 1967, p. 57).

En resum, la saturació és un concepte relatiu; el seu valor s'aplica a l'objecte d'estudi inicialment dissenyat. Però res no impedeix a l'investigador que, en acabar la seva recerca, pugui modificar aquest objecte d'estudi, ampliant-lo o reestructurant-lo, i obrir noves vies a la indagació.

#### Lectura recomanada

Podeu trobar un altre exemple de mostratge teòric i gradual en el text de Flick (2004, p. 80).

Us haureu adonat que el procediment proposat per Glaser i Strauss recorda intensament les estratègies de generalització. Per descomptat, una diferència principal entre uns i altres és la preocupació pel marc teòric propi de la tàctica de mostratge que acabem de presentar, i que no sol estar present en els estudis de casos. Una altra seria la manca d'un pla inicial invariable, ja que les decisions, com hem vist, són graduals.

El punt de contacte més visible és l'estratègia de completar el dibuix general d'un fenomen a partir de la selecció de les peces més representatives o significatives, les quals han de traçar el seu esquelet o estructura nuclear. Sobre el material recollit es podrà constatar l'existència d'elements comuns a les diferents fonts d'informació, o bé es podrà percebre l'evidència contrària en forma de diferències o, àdhuc, de contradiccions. La contínua correcció de les dades mitjançant l'anàlisi comparativa arribarà a un punt en el qual aquestes diferències seran irreductibles i el fenomen estudiat esdevindrà establert (sempre provisionalment) en tota la seva coherència dins de la diversitat. I el desafiament al qual s'haurà d'enfrontar l'analista serà el d'esbrinar i comprendre l'arrel o el factor subjacent a les diferències detectades. Glaser i Strauss posen molt èmfasi en el fet que el panorama esbossat així no ha de ser titllat de relativista, un terme pejoratiu que, sovint, es dedica a la recerca qualitativa (Glaser i Strauss, 1967, p. 68).

### **Investigació basada en el disseny**

Dintre del paisatge multiforme de la metodologia qualitativa, una altra orientació en la qual la preocupació per la teoria esdevé primordial és la investigació basada en el disseny (*design-based research*). Però aquesta aproximació, que ha tingut força difusió darrerament en el món de la investigació educativa als Estats Units, s'hauria de considerar en el context de programes de recerca, amb la incorporació de diversos projectes simultanis o successius. El mostratge, doncs, no s'entendria respecte al conjunt del programa, sinó dintre de cada investigació en particular, la qual adoptaria formats no necessàriament coincidents amb el de la teoria fonamentada.

Vegeu A. Cocciolo (2005). Reviewing Design-based Research. *Educational Researcher*, 32 (1), 32-34.

El mostratge que practica la teoria fonamentada és analític i gradual i la selecció acaba quan es produeix la saturació teòrica.

### **1.3. El mostratge dels materials**

El mostratge dels materials amb què treballa l'analista qualitatiu es refereix, bàsicament, bé a registres comportamentals, bé a registres documentals o textuals.

#### **Vegeu també**

Les estratègies de generalització inductiva s'expliquen en l'assignatura *Mètodes d'investigació qualitativa* (inducció de casos o generalització en mosaic) i recuperades en el subapartat 1.1.2, quan hem al·ludit al mostratge en estudis de casos múltiples.

Un sector del mostratge qualitatiu amb característiques pròpies és aquell que s'aplica, no a subjectes, grups, escenaris o situacions, sinó directament als materials que cal recollir o que l'investigador ja té en el seu poder. En aquest sector hi distingirem dues possibilitats: el mostratge de material comportamental i el mostratge de material textual.

### 1.3.1. Mostratge de material comportamental

Per un costat, els materials recollits poden estar codificats –o ser percebuts per l'analista– en el canal òptic en forma de comportaments observables, ja sigui per mitjà de la percepció directa, *in situ*, ja sigui amb enregistraments en vídeo o cinema. En aquest cas, la selecció del material es pot referir:

1) **A quan, on, de qui, en quines circumstàncies, es recull la informació,** decisions que repercutiran òbviament en la quantitat i qualitat del material recollit. És a dir: si establim quins subjectes cal observar i el moment o situació en què ho farem, determinarem automàticament la classe de comportaments que ingressarà en els nostres registres. La recol·lecció de material es fa:

a) Sense un pla previ, en treballs de camp en què la improvisació és l'única via practicable.

b) Guiat per la planificació, fixa o gradual, de les observacions, seguint pautes com les que acabem d'exposar en els dos subapartats anteriors.

c) En investigacions més properes a la metodologia quantitativa, el patró d'organització del registre és el de fixar un nombre de sessions en l'accepció més estricta del terme, idèntiques entre si, segons un pla previ i amb l'objectiu de cobrir la variabilitat dels comportaments estudiats (mostratge intersessional).

2) **A quines regles d'anotació obeeix l'observador durant el registre.** És a dir, amb quina continuïtat o ritme pren nota l'observador, quan recull informació i quan no un cop ja s'ha submergit dins de la situació que vol estudiar. En aquest context podem també distingir dues possibilitats extremes:

a) O bé no segueix cap patró en absolut ( simplement, fa el que pot).

b) O bé aplica alguna de les regles de registre utilitzades en la metodologia observacional d'orientació quantitativa, i practica:

- Un registre continu centrat en les unitats naturals del comportament tal com es presenten als ulls de l'observador (accions, actes, activitats, episodis socials).
- Un registre intermitent o discontinu distribuït en intervals de temps. En aquesta darrera modalitat cada interval en qüestió registra només la

presència/absència de les categories o unitats de comportament, i no comptabilitza mai freqüències superiors a 1 (*time sampling*).

### 1.3.2. Mostratge de material textual

Per un altre costat, les decisions de selecció sobre el material registrat es poden referir a objectes (per exemple, en investigacions arqueològiques, històriques, antropològiques). Ara bé, col·locats en la perspectiva pròpia del psicòleg o l'investigador social, podem comprovar que els materials respecte als quals és necessari fer una selecció són fonamentalment les transcripcions i els documents, els textos, en definitiva. També en aquest cas, les decisions de mostratge poden:

1) Abraçar la totalitat del període de recerca, i llavors determinen els moments, llocs, circumstàncies en què s'aplega la documentació, les *fonts* a partir de les quals es crearà el corpus que caldrà analitzar després.

2) Limitar-se al material arreplegat –és a dir, restar dintre d'aquest mateix corpus, en l'interior del qual caldrà escollir els segments més adequats per a l'anàlisi.

Els aspectes més importants del mostratge textual són un tema clau de l'anàlisi de contingut.

#### Vegeu també

Tanmateix, aquests són temes específics de l'anàlisi de contingut, entesa com aquell conjunt de tècniques genèriques que ens ajuden a analitzar els textos i a interpretar-los. En conseqüència, no els desenvoluparem aquí més enllà del que ja hem fet i reservarem un aprofundiment més gran en el mostratge textual per al mòdul "L'anàlisi de contingut en perspectiva qualitativa".



## 2. Panorama de les tècniques de registre i transcripció

### 2.1. Plantejament general

Les tècniques de registre qualitatives han de tenir un cert grau d'obertura, atès que els objectes d'estudi qualitius es transformen al llarg de la investigació.

En la investigació qualitativa la tasca de recollida d'informació pertinent respecte a l'objecte d'estudi escollit i als objectius de la investigació no es fàcil, ni permet simplificacions com en el cas de la investigació quantitativa. El material registrat ha d'ajustar-se a les exigències de la metodologia qualitativa pel que fa a la densitat de les descripcions, a l'aprofundiment en les qüestions i a la consideració del punt de vista dels subjectes, i tot això obliga a l'investigador a ser exhaustiu (en algun sentit o direcció) i a "estendre la seva xarxa" recol·lectora amb una cura especial. Recorrent a un tòpic, és prou clar que no és el mateix passar un qüestionari que fer una entrevista oberta i en profunditat.

Aquest exemple, tanmateix, ens ajuda a adonar-nos que, de fet, en la metodologia qualitativa la dificultat del registre es desplaça més aviat a la fase d'organització, classificació i interpretació provisional del material ja recol·lectat, sovint de manera detallista, contínua i exhaustiva (des de moltes fonts), mentre que l'activitat de recollida en si mateixa no inclou gaire reglamentació, encara que sí que demana habilitats socials i artesanals per part de l'observador; en canvi, en la quantitativa la dificultat més gran es refereix a l'organització *a priori* del registre en forma de protocols força tancats (freqüentment ja amb un esquelet de variables o categories), mentre que l'aplicació d'aquests protocols no representa cap altra complicació a part de respectar la mecànica de les regles estipulades per a aplicar-les.

Aquestes consideracions podrien fer-nos deduir que no s'han desenvolupat tècniques en l'àmbit del registre qualitatiu. Però no és així. En primer lloc perquè, com ja sabem, el paisatge dels mètodes qualitius és prou ampli i hi ha tendències dintre de l'esperit qualitatiu que es troben més a prop de la metodologia quantitativa que altres. Algunes tècniques, com els espècimens i els incidents crítics, se situen en la frontera entre les dues tendències: poden aplicar-se amb mentalitat qualitativa, potenciant els seus trets èmics, les possibilitats de l'observació participant i la penetració de l'observador en el sistema estudiat, o bé poden utilitzar-se en perspectiva quantitativa, des d'una posició molt més distant respecte als subjectes, reduint al màxim el caràcter partici-

#### Vegeu també

Les tècniques com els espècimens i els incidents crítics es tracten en l'assignatura *Mètodes d'investigació qualitativa*.

pant de l'observació. En la mesura que el científic qualitatiu es desplaça cap a aquesta darrera posició el protocol de registre emprat en una o altra d'aquestes tradicions de recerca apareixerà com més "tècnic".

En segon lloc, perquè la diferència en la ubicació de la dificultat a la qual hem al·ludit més amunt s'origina, en el fons, en les diferents concepcions de l'objecte d'estudi que tenen el científic social qualitatiu i el quantitatiu. Aquest darrer incorpora en el plantejament inicial de la investigació un objecte d'estudi força estructurat, hipotètic, amb les seves variables i les relacions conjeturades entre si, el qual es manté invariable al llarg del procés de recollida de dades i d'interpretació de resultats. És clar que, en acabar, l'objecte d'estudi proposat com a model pot mantenir-se o modificar-se en el cas que els resultats obtinguts no hi donin suport. Però continua essent cert que, en el curs de la recerca, l'objecte d'estudi no s'altera en absolut.

El científic qualitatiu, per contra, tendeix a pensar que l'objecte d'estudi no és una entitat amb límits rígidament fixats des de l'inici fins al final de la investigació, ni amb una estructura invariable en el context d'aquesta. Això l'obliga a prescindir d'un sistema de variables fix des del plantejament mateix de la investigació, a renunciar-hi àdhuc després d'un estudi pilot o preparatori. La informació s'organitza, classifica i interpreta (provisionalment) a mesura que es recull, i l'objecte d'estudi o el model en relació amb el qual es treballa es transforma de manera corresponent durant el procés.

### **Estratègia nuclear de la investigació qualitativa**

L'estil de treball qualitatiu no fa sinó posar de manifest una estratègia nuclear de la investigació qualitativa, reivindicada explícitament per molts autors: en una recerca d'aquesta mena les fases de registre i anàlisi s'entrellacen contínuament sense mantenir una relació seqüencial clara. Vegeu, per exemple, pel que fa a això, Gibbs (2007, p. 3). Tornarem sobre aquest punt.

Per tant, en aquestes condicions i parlant en general, en el recorregut inicial de la recerca, l'investigador prefereix treballar sense sistemes de categories, sense qüestionaris, sense instruments de registre sobre una trama de variables establertes *a priori*. Ara bé, el que sí que necessita són procediments o tècniques:

- D'enregistrament, en forma d'anotació directa, filmació, gravació o emmagatzemament de la informació proporcionada pels subjectes (eminentment verbal) o localitzada per l'investigador.
- De facilitació de l'anotació o de la transcripció, tècniques taquigràfiques o estenogràfiques, notacions simbòliques, etc.

Cal no confondre aquestes tècniques amb la creació de sistemes de codis o categories, els quals impliquen ja una classificació de comportaments o activitats en termes de variables. Òbviament, l'investigador qualitatiu no pot renunciar a les operacions de selecció i organització de variables en l'interior d'instruments de registre, però sovint la fa a terme després de recollir la infor-

mació o en una fase més avançada de la recerca. I quan l'acompleix des de fases inicials d'aquesta és amb el supòsit que aquests instruments són provisionals i susceptibles de reestructuració.

Partint de l'anàlisi feta al llarg dels darrers paràgrafs, programarem els propers subapartats de manera corresponent:

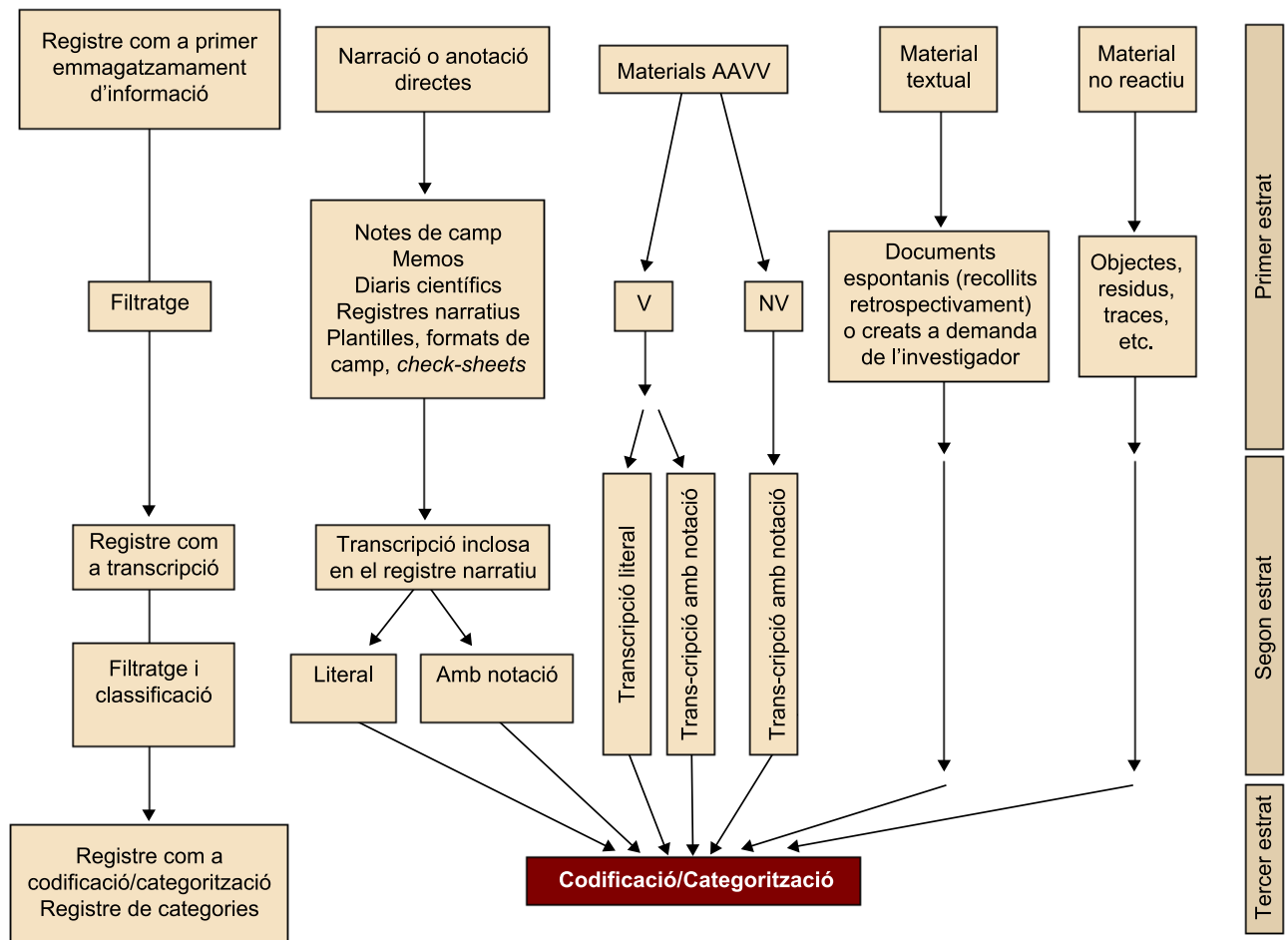
1) D'entrada parlarem del "Registre com a primer emmagatzemament d'informació" en els vessants següents:

- a) l'escriptura: narracions, notes de camp, diaris;
- b) els materials audiovisuals;
- c) els materials textuais o documents;
- d) els materials no reactius vistos globalment.

2) A continuació ens referirem al "Registre com a transcripció", subapartat per on entrarem en la zona més "tecnificada" del registre qualitatiu, és a dir, la de les transcripcions literals o amb notació simbòlica, sigui verbal o no verbal.

3) En l'apartat 3 d'aquest mòdul ens ocuparem de l'important tema de la codificació i categorització qualitativa.

En la figura següent teniu un resum gràfic dels diferents nivells o fases de registre considerats, que impliquen, de dalt a baix, un cert filtratge del material significant des del seu estat inicial "en brut" fins al seu arranjament o disposició final com a suport de la interpretació última proposada.



El primer estrat horitzontal correspon al punt 1. Cada un dels encapçalaments principals *a*, *b*, *c* i *d* donen lloc a diferents modalitats de registre amb un grau de desenvolupament tècnic variable segons els factors incidents que abans hem citat i que analitzarem breument en el subapartat 2.2.

El segon estrat coincideix amb el punt 2 i prolonga cada una de les modalitats compreses en el punt 1. Així els registres narratius, amb format d'escriptura, admeten transcripcions literals o no literals, i en el darrer cas requereixen alguna classe de notació. Advertiu que els materials que hem denominat en brut com a *textuals* i *no reactius* no es presten en principi a la transcripció, atès el seu caràcter. Un document o un text ja està "transcrit". Les escombraries deixades al carrer (per exemple, utilitzades com a indicador de civisme d'un barri) tampoc no poden ser "transcrites". Aquest tipus de material pot i ha de ser codificat o categoritzat directament, sense transcripció prèvia. Així ho hem representat a la figura.

Finalment, el tercer estrat representa la fase de codificació i categorització de la informació, transcrita o no, fase que abordarem amb més detall en l'apartat 3 d'aquest mòdul.

Les fases de registre qualitatiu en què les tècniques han estat més desenvolupades són l'emmagatzemament inicial d'informació i la transcripció i notació d'aquesta.

## **2.2. Registre com a primer emmagatzemament d'informació: l'escriptura**

L'escriptura continua essent el recurs principal de l'investigador qualitatiu per a recollir informació.

### **2.2.1. L'escriptura en el treball de camp: generalitats**

Hi ha un acord gairebé complet entre els investigadors qualitatius respecte a la necessitat d'escriure des de bon començament de la recerca. Qui entén realment l'essència de la investigació qualitativa sap que hi ha dos elements d'aquesta que són indefugibles: el contacte amb els subjectes i l'escriptura com a brou de cultiu d'on neix al capdavant la informació i la interpretació dels materials aplegats.

Com diu Gibbs (2007, p. 25), hi ha dues regles d'or en el quefer qualitatiu: per una banda, escriure des del principi i sovint; per una altra, no preocupar-se tant per captar la veritat d'antuvi com per donar forma escrita a allò que es registra.

Per tant, l'escriptura no és solament un recurs tècnic per a recollir informació, sinó ja una forma de tractar-la o processar-la, una autèntica transducció d'aquesta sobre un medi per on circula el significat. No és una bona idea deixar l'escriptura "per a més endavant". Escriure és pensar; cal tenir les coses clares per a poder-les escriure. L'acció mateixa d'escriure, sigui manualment o en un portàtil, és un dels motors que condueixen tant la percepció d'allò que es vol estudiar com el procés de la interpretació o recreació, i per això àdhuc les impressions inicials solen ser prou rellevants per a tenir-les en compte. El que sí que és assenyat és desar el que s'escriu en un processador de textos o en algun programa d'anàlisi qualitativa. I, com a regla general, qualsevol registre escrit hauria de portar data.

També se sol recomanar (particularment ho fan els autors que treballen en el camp de la teoria fonamentada) que el registre escrit, de caire eminentment descriptiu o adreçat a la recollida d'informació, es mantingui separat en tot moment de les notes o escrits en què l'investigador ja gosa fer interpretacions, encara que siguin temptatives; d'aquesta manera es manté com a descripció el que és descripció, i com a interpretació el que és interpretació, i aquesta separació ajuda a conduir, amb correcció lògica i metodològica, el procés que

mena a les conclusions d'un estudi; cal tenir també molt present (amb tarannà plenament qualitatiu) la tonalitat emocional, sentimental o biogràfica que cada investigador aporta, en clau personal, a la interpretació.

Els escrits de l'investigador qualitatiu poden traslladar i recollir informació dels diferents vessants de l'objecte d'estudi: poden caracteritzar l'entorn físic (objectes, paisatges), social o institucional; poden retratar subjectes o tipus de subjectes; i –especialment– poden plasmar el ventalls d'activitats, accions i conductes que interessin. La dificultat no és menyspreable en cap dels tres casos, però segurament és més gran en el segon i tercer. Amb les persones i amb les seves conductes hi ha la possibilitat d'interaccionar i d'interpretar, i la relació resultant pot ser millor o pitjor. Els éssers humans són mòbils, passen de l'àmbit públic al privat i viceversa, poden ser sincers o enganyar, encertar o equivocar-se. Tot això en dificulta l'aprehensió dels trets rellevants.

En el gruix del que hem exposat fins ara hi ha implícita la idea que l'escriptura és una forma de recollir informació que pot estar acompanyada o potenciada per altres o –a l'inrevés–, que pot completar altres sistemes o procediments. Així, una entrevista pot ser gravada en vídeo o magnetofònicament, però això no impedeix que, durant el seu curs, l'entrevistador pugui prendre notes sobre aspectes de l'actitud o la conducta de l'entrevistat, a banda de fer-li les preguntes o comentaris pertinents.

Finalment recordem que la classe d'escriptura, els seus continguts i funcions, varien al llarg de la recerca, segons la fase en la qual es trobi l'escriptor. De fet, en aquest punt de l'exposició, estariem instal·lats en l'activitat de recollir informació i, per consegüent, ens trobaríem:

- en un moment anterior a la codificació o categorització de tot el corpus d'escriptura aplegat,
- o en un moment encara més anterior a l'anàlisi final (esquemes, matrius d'informació, taules de material recollit, etc.).

La codificació i categorització és una de les operacions clau en l'aproximació qualitativa. A partir de l'establiment de categories el registre, si continua, pot ser molt més sistemàtic en concentrar-se directament sobre aquestes categories d'anàlisi. Ara tractem d'aclarir com es pot utilitzar l'escriptura en una aproximació qualitativa des de l'instant que l'investigador pren contacte amb els subjectes, les conductes i l'entorn que vol conèixer.

### **2.2.2. Fulls o fitxes de primer contacte**

Pel que fa a aquest primer instant, molts autors consideren útil fer un primer **registre de contacte** en una mena de fitxa on constin les línies de partida de la recerca, en continuïtat amb les intencions prèvies o amb petites o grans modificacions. Aquestes fitxes haurien d'incloure en llenguatge informal la

presentació pràctica del problema per estudiar, els enunciats de les preguntes principals, una breu descripció del camp (col·lectius, institucions, informants, ambients, etc.), una proposta de planificació de l'estratègia i manera de recollir les dades i totes les idees que no han sorgit encara i que ara reclamen l'atenció de l'investigador en atansar-se a la situació estudiada. Pareu atenció en el fet que aquest desglossament ja equival a un primer pas cap a l'anàlisi. Com ja hem dit, en metodologia qualitativa se sol considerar que l'anàlisi comença des del principi, des del moment que l'investigador compartimenta i canalitza les seves primeres percepcions i accions d'allò que pretén estudiar.

Miles i Huberman (1994, p. 52) proposen el format següent (que adaptem) per a aquest full inicial de contacte:

- 1) Tipus de contacte (visual, telefònic, adreça electrònica...). Qui, on, quan (data).
- 2) Temes o qüestions generals que colpegen en primer terme.
- 3) Detalls que –també– sorprenen en una primera aproximació.
- 4) Sumari de la informació aconseguida, i no aconseguida, en cada un dels objectius inicials d'aquest primer contacte
- 5) Qüestions que quedarien pendents i serien objectiu per a propers contactes (i que poden coincidir amb les del punt 2 i 3, o no).

Amb una fitxa inicial d'aquest tipus s'acompleix el propòsit ja citat de començar a escriure des de ben aviat, i d'aquesta manera es marca un punt de partida per a la recollida d'informació.

### 2.2.3. Narracions i registres narratius

El més tradicional i el més fàcil de fer en una situació de camp és redactar el que es veu o se sent en forma narrativa. Podem definir les narracions i registres narratius de la manera següent: la conducta s'anota a mesura que es produeix, en llenguatge senzill i descriptiu, sense classificar-la ni posar-li etiquetes.

Podem fer un pas més i afegir que, en realitat, les narracions que fa el treballador de camp al llarg de la fase de recollida d'informació formen part també d'una classificació i d'un sistema o codi; però aquests no han estat creats *ad hoc* per a la investigació en què són utilitzats, sinó que corresponen a la llengua que empra l'investigador (català, castellà, anglès, japonès...). La relació entre els mots que fa servir el narrador és la que hi ha entre els mots d'una llengua, i en la narració en què aquell consigna els fets observats els termes apareixen

#### Vegeu també

En l'assignatura *Mètodes d'investigació qualitativa* ja heu tingut algun contacte amb les narracions i registres narratius.

ordenats segons regles sintàctiques. Pel que fa al significat d'aquests mateixos mots, és el que la llengua els assigna, amb el benentès que el seu ús ha de generar al final una narració despulada, objectiva i concisa.

#### 2.2.4. Notes de camp

La idea de narració suggereix un text coherent i amb una considerable unitat i continuïtat. Però això no sempre és factible. Situat sobre el terreny, l'investigador no sempre pot filar un discurs estructurat. Sovint el màxim que obté és un conjunt heterogeni d'informació a través de diferents canals, atès que aplega la informació mitjançant notes de camp<sup>2</sup> preses aquí i allà, quan pot, i no quan vol. Per tal d'apuntar o anotar<sup>3</sup> allò que li sembla rellevant pot servir-se del clàssic **quadern de camp**, i el pot omplir de dibuixos, esquemes, notes al marge, etc.; o pot recórrer a substrats més sofisticats com la gravació magnetofònica o (sempre tenint en compte els possibles problemes de reactivitat) la càmera de vídeo.

<sup>(2)</sup>En anglès, *field notes*.

<sup>(3)</sup>En anglès, *write down*.

Aleshores, al final del període de recol·lecció de material no tenim una narració contínua i integrada, ans un conjunt d'anotacions puntuals, transcrites de la gravadora o directes, de fragments en vídeo, etc. No obstant això, si la recerca ha permès un mínim de planificació convé que aquesta primera collita de material tingui ja una certa estructura i que l'investigador l'hagi animada amb interpretacions provisionals del que ja ha vist; o com a alternativa, que aquestes notes soltes i aquests apunts esporàdics puguin ser "posats en net" tan bon punt les circumstàncies ho permetin a fi que no perdin el sentit en transcórrer un cert temps.

Per poc que s'hi pensi, salta a la vista que les notes sobre el terreny i –sobretot– les narracions, poden fer-se en el mateix moment que es produeixen els fets registrats, o al cap d'un temps (compte: ara no parlem de "posar en net" el registre, sinó, senzillament, de fer-lo). En el primer cas, l'observador ha de ser al més fidedigne possible a partir d'allò que veu o escolta; en el segon ha de confiar, a més, en la seva memòria. Per regla general, estar en una d'aquestes situacions o en l'altra depèn del tipus d'observació practicada, no participant o participant: si l'investigador es troba davant dels subjectes, hi ha mil factors que poden aconsellar demorar el registre de l'escena a la qual està assistint; per això, quan es troba en plena interacció amb els subjectes, l'investigador sol cenyir-se a les notes de camp. Tanmateix, com és fàcil imaginar, això també depèn de la classe d'observació participant duta a terme: certs vincles entre observador i subjecte permetrien un registre franc i transparent davant del subjecte mateix –com en la majoria de situacions terapeuta-pacient–, mentre que altres no.



Les notes de camp:

- Òbviament, no mostren planificació i rarament presenten relació clara entre si.
- Malgrat això haurien d'estar, si més no, en ordre cronològic, i haurien de palesar una posició més o menys constant de l'observador enfront del que és observat (la "distància" des de la qual es mira, el grau d'empatia o vincle establert amb els subjectes, etc.).
- Poden incloure tant descripcions d'esdeveniments o situacions, com transcripcions de comentaris dels subjectes.
- Són, en sentit qualitatiu, "subjectives", no filtrades –encara– per cap acord o negociació amb altres observadors o per la teoria existent. I, complementàriament, no està prohibit que trasllueixin emocions, sentiments, judicis apassionats sobre els temes tractats.
- El fet que existeixi una nota implica per si sol que l'observador va jutjar significatiu el fet corresponent, i això ja li concedeix rellevància.
- L'estil de la nota, habitualment curta, puntual i sintètica, és compatible amb el fet que incorpori una interpretació de l'observador en el moment de prendre-la.
- No obstant això, la nota pot derivar en una metàfora, comparació o al·legoria que, en el fons, voldria sintetitzar allò que l'observador vol transmetre. És a dir, malgrat que són escrites en condicions de precarietat, les notes poden oferir una certa retòrica.
- Al capdavant de tot, les notes reunides i classificades poden donar lloc a un sistema comparable al que s'aconseguiria per mitjà d'una narració.

#### Lectura recomanada

Sobre les notes de camp vegeu l'obra de Gibbs (2007, pp. 27, 30).

#### 2.2.5. Diaris

També pot esdevenir-se que el registre narratiu es desenvolupi en un format de diari. Però, ara, aquest diari no constituiria un document del subjecte estudiat, sinó un document de l'investigador amb valor de narració o de registre d'informació. Es tractaria, doncs, d'un **exodiari**, no d'un endodiari, és a dir, d'un diari confegit per l'investigador, per definició sempre més extern a allò que narra que no pas al subjecte o subjectes mateixos protagonistes de la narració. Aquests diaris poden exhibir un tarannà purament narratiu o tolerar un marge per a la reflexió i el plantejament de problemes d'interpretació. A més, de vegades no es limiten a ser diaris de registre o recollida d'informació, sinó

#### Vegeu també

Recordeu que hem tractat els diaris en l'assignatura *Mètodes d'investigació qualitativa*.

que constitueixen cròniques del curs de la investigació, i esmenten temes com les dificultats econòmiques, les relacions amb els companys o els estats d'ànim de l'autor del text.

### **Exemples d'exodiaris**

Exemples literals o per aproximació d'un exodiari podrien ser les anotacions de Jean Piaget sobre els seus fills o la crònica de Darwin al llarg de la seva volta al món.

Seguint Miles i Huberman (1994, pp. 50-54), en un diari de registre es pot consignar cada dia:

- Què s'ha fet, on, quan, com, per què, durant quant temps, etc.
- Quins materials bibliogràfics s'han revisat.
- Amb quines persones s'ha tingut contacte, en quines situacions, amb un resum dels temes parlats i dels incidents més significatius.
- Quines dades s'han recollit, com s'han processat, quines interpretacions provisionals s'han proposat.
- Idees clarificadores o *insights* que s'hagin pogut tenir; hipòtesis que hagin aflorat.
- Dubtes, preguntes, vigents en cada moment.
- Etc.

### **Exemple d'ús d'un diari**

Exemple d'un fragment de diari reflexiu, en el qual Sunni Ali ofereix via lliure als seus pensaments en el context d'un estudi sobre les escoles centrafricanes:

"Mentre conduïa cap a la segona escola per fer les entrevistes vaig adonar-me de la gran necessitat de líders que tenen aquestes comunitats. Dissortadament, moltes de les escoles en aquest entorn són precàries i perilloses. El crim és tan freqüent en aquest veïnat que els trets es poden sentir regularment. En aquesta comunitat hi ha pedòfils, violadors, drogoaddictes i traficants, pistolers, etc. Creixen en la comunitat totalment insensibilitzats respecte a la violència. De manera corresponent, les escoles en aquest entorn lluiten constantment per salvar ments i ànimes dels infants. El seu problema més seriós és protegir la mainada contra tots aquests elements, per la qual cosa calen amb desesperada urgència institucions especialitzades. Qualsevol que treballi en aquest ambient hauria de ser lloat per la seva dedicació i sacrifici [...]."

A continuació, el mateix autor passa a descriure l'escola que anava a visitar, de manera que la reflexió es converteix en una narració descriptiva:

"L'escola està ben estructurada i té un bon manteniment. En el vestíbul ja es troben indicacions d'on es troben les aules de preescolar i les de primària. Les aules de preescolar estan situades en el primer pis i són quatre. En cada classe no hi ha més de 20 infants. Les de primària es localitzen en els tres pisos restants i n'hi ha 12 en cada pis [...]."

En una altra fase del registre, s'entra en el registre orientat als subjectes, també en forma narrativa:

"Sens cap dubte la doctora E. té un apassionat compromís per millorar l'estatus dels infants negres. Quan l'entrevistava, em vaig adonar que ella coneixia prou bé els temes de l'afrocentrisme. Per començar, gaudia d'un ric rerefons educatiu. Havia ensenyat durant

més de vint anys, i havia fet d'administradora durant quinze... Quan treballava per a una firma privada va tractar d'establir programes innovadors per a les escoles públiques. Això era el que l'atreia després d'anys de docència. Segons afirmava, ella mateixa sentia com un desafiament la necessitat de dissenyar programes d'innovació per a les escoles després d'anys de frustració embolicada amb burocràcia i pràctiques escolars [...]."

La doctora E. fou també entrevistada i, per tant, aquest és un relat fet *a posteriori* de la trobada o extret d'una gravació. Com és sabut, la transcripció de les preguntes i respostes d'una entrevista pot estar acompanyada d'una narració paral·lela de l'actitud i tarannà del subjecte.

Material extret de Sunni Ali, citat a V. J. Janesick (2004). "*Stretching" Exercises for Qualitative Researchers* (2a. ed., pp. 195 i 198). Thousand Oaks: Sage.

[La traducció és nostra.]

### 2.2.6. Memos

En certes tradicions de treball qualitatiu, es posa molt èmfasi en el fet que es mantinguin separades les notes descriptives o neutres, per un costat, i les notes interpretatives, per un altre. Aquestes darreres s'entén que abracen tant les propostes teòriques i les elaboracions conceptuals, com –especialment– les idees sobre classificació i codificació del material, incloent-hi les hipòtesis que sorgeixen sobre relacions entre esdeveniments o fets. Són notes de l'observador adreçades bàsicament a ell mateix, tot i que després es poden discutir amb altres membres de l'equip. No sempre prenen la forma d'escriptura: també poden consistir en esquemes o sinopsis gràfiques (per exemple si lliguen conceptes).

En contextos d'investigació guiats per la teoria fonamentada, aquestes notes s'apleguen en els anomenats *memos*, o conjunts de notes interpretatives, i fins a cert punt privades, de l'investigador, que es distingeixen pels trets que acabem d'enumerar. Aquestes guies o suggeriments per a la interpretació de les dades no s'han de confondre amb les dades en si.

#### Terminologia

Els *memos* també són coneguts com a memoràndums o apunts.

Els *memos* adopten una aparença diferent segons en quina fase de la investigació són escrits. No és el mateix un comentari fet a l'inici de la investigació i amb l'objectiu d'aclarir i preparar la presa de contacte, que un altre fet cap al final, en el qual es tracta més aviat de polir categories d'anàlisi o d'interpretació que ja estaven en construcció (Glaser, 1987).

#### Exemple de memo

Incloem a continuació un extracte de *memo* fet dins d'un estudi sobre l'impacte de la tecnologia en el treball als hospitals. En aquest fragment extret de l'obra de Glaser (1987, p. 122, la traducció és nostra) es proposa una nova categoria, que ajuda a analitzar les diferències entre el treball domèstic femení i el d'una auxiliar o assistent:

"A partir d'aquesta entrevista em sorgeix una altra idea de treball que no se m'havia ocorregut abans. Té a veure amb el treball domèstic de les esposes i amb el fet que certs tipus de treball s'associen a elles. Són feines diferents de les d'una simple auxiliar. Encara no he elaborat la idea, però em sembla, a partir d'aquesta entrevista, que quan el treball corporal és el focus, amb treballs que podria fer una auxiliar, les identitats es tornen difuses. L'esposa no està segura de quan apareix i quan desapareix la seva identitat com a esposa;

#### Lectura recomanada

Podeu consultar:

A. L. Glaser (1987). *Qualitative Analysis for Social Scientists*. Cambridge: Cambridge University Press.

de quan comença i quan acaba l'assistenta o auxiliar. Tampoc no ho està de quan el seu marit té la identitat d'un pacient i quan deixa de tenir-la."

Tal volta, un dels aspectes més interessants de la metodologia centrada en aquest tipus de notes és l'esforç analític que ha conduït a la seva classificació detallada, que ha proveït criteris organitzadors de la recollida d'informació. Així, Richardson (2004) proposa quatre tipus de registres:

- 1) Anotacions observacionals, cenyides estrictament a informació sobre l'objecte d'estudi i dades.
- 2) Anotacions metodològiques, que tocarien qüestions sobre les tàctiques de registre, de mostratge, de localització de fonts, etc.
- 3) Anotacions teòriques, consistents en hipòtesis, intuïcions, associacions amb teories, interpretacions.
- 4) Anotacions personals, en forma de diari personal per a alliberar la part més emocional de les vivències en la investigació.

Un cop fet un primer contacte amb l'objecte d'estudi, les narracions, les notes de camp, els diaris i els *memos* són els formats més utilitzats per al registre escrit d'informació.

### **2.3. Registre com a primer emmagatzemament d'informació: materials audiovisuals**

Els materials audiovisuals són informació recollida, posada a bon recer i reproducible indefinidament, però no constitueixen per si mateixos un cos de dades.

Hi ha la creença perillosa i estesa que, una vegada l'investigador té una gravació en vídeo o magnetofònica, la informació ja ha estat aconseguida i queda poca feina per fer. De fet, aquest és un malentès greu des del punt de vista metodològic. Quan en el nostre CD, disc dur o cinta magnètica tenim gravades conductes, situacions, escenes o seqüències, el que hem fet és preservar-les per a una recollida d'informació autèntica, que comporta separar el gra de la palla, el que és essencial del que és accessori, el que entra *a priori* dintre de la delimitació de l'objecte d'estudi i el que no entra; en definitiva, sobre aquest material cal encara definir què és rellevant o pertinent i què no ho és, sense comptar que cal fer encara tota la tasca analíticointètica de definir les variables –categories, codis– que aplicarem a l'anàlisi.

### **Reacció davant la càmera**

No considerem aquí la qüestió, metodològicament rellevant, de si l'existència de la càmera o la gravadora és coneguda pels subjectes o no, qüestió que remet a una altra, la de la reactivitat en l'observació participant, profundament tractada en l'assignatura *Mètodes d'investigació qualitativa*.

Per tant, la tasca de gravar o filmar condueix a una situació d'avantatge semblant a la del geòleg que s'emporta a casa o al laboratori els minerals per a estudiar-los més còmodament i més precisament; o a la del paleògraf que ha trobat uns documents o inscripcions, els extreu del lloc d'origen i els revisa sobre la taula del seu despatx. La comparació es refereix també a la circumstància que, tant el psicòleg que ha filmat o gravat, com el geòleg, com l'historiador en la situació descrita, poden examinar, observar, avaluar o mesurar els materials tantes vegades com vulguin –i s'estalvien així el problema del caràcter fugisser dels fenòmens, especialment del comportament que comença i acaba i no deixa a penes rastre.

### **Materials aliens a l'investigador**

El raonament sobre els materials originals escauria igualment a aquells materials no gravats per l'investigador mateix, sinó en possessió de societats, institucions, biblioteques o centres de documentació, i que l'investigador aprofita amb vista als seus objectius.

Per altra banda, l'ús d'una càmera o d'una gravadora ajuda igualment a fer seguiments o a recollir massivament esdeveniments desordenats, amb molts subjectes i amb molta riquesa conductual, davant dels quals l'habilitat d'anotació de l'observador és posada durament a prova. Imaginem una festa tradicional, un aldarull en un mercat o un partit de futbol al pati de l'escola. La metodologia observacional ofereix pautes de seguiment i mostratge en aquests casos, però és indiscutible que l'ajut d'una càmera és d'agrair. Una presa en pla general, per exemple, pot solucionar alguns d'aquests problemes. No obstant això, tampoc en aquest context els instruments audiovisuals són la panacea, ni aporten solucions màgiques: cal saber-los utilitzar segons quina classe d'informació es desitja reunir i en quines condicions es recull.

Veritablement, una part dels obstacles que s'oposen a la captació d'una acció o un esdeveniment enmig d'una situació grupal o social no solament afecten l'ull de l'observador, sinó també l'ull de la càmera. Cal recordar que una fotografia, gravació o filmació de qualitat i útil per a l'investigador no es pot fer de qualsevol manera i, en conseqüència, reclama diversos procediments tècnics relatius a l'ús de la llum, so, angle de la presa, pla i enquadrament (i corresponentment, tipus d'objectiu), etc., els quals no sempre són factibles en el context del treball de camp i atesa la posició o paper de l'observador. Naturalment, no es tracta precisament que el material registrat satisfaci exigències artístiques, ans que contingui la informació que es necessitava en la forma que es necessitava.

En general, la posada en escena d'una observació hauria d'ajustar-se als principis següents, arrelats en el sentit comú més elemental:

**1) Obertura del pla.** Quan l'investigador fa seguiments més o menys continus d'individus, parelles o grups petits (és a dir, practica un mostratge focal en els termes de la metodologia observacional), el recurs més adequat són els plans generals o de conjunt, que assegurin que els subjectes no se'ns puguin escapar d'enfocament. L'alternativa és seguir-los càmera en mà o mitjançant el zoom, però aquesta opció habitualment és més obstructiva.

El pla general demanarà, al seu torn, un objectiu de gran angular i una posició mínimament elevada de l'observador per a obtenir un angle compatible amb la visió general que es vol assolir. Aquestes condicions estan òbviament determinades pel context físic en el qual es treballa (exterior o interior, espai públic o privat, etc.).

El seguiment càmera en mà obliga a posseir una gran competència tècnica i és més fàcil que generi reactivitat i alteri el comportament dels subjectes.

De fet, les dues tàctiques de seguiment poden combinar-se, partint, per exemple, de plans de conjunt i atansant-se al subjecte quan convé mitjançant el zoom. Aquesta tàctica és molt recomanable quan es du a terme un seguiment o mostratge multifocal, de manera que se segueixen diferents subjectes per torns o cicles dins d'un grup establert. Amb tot, cal tenir present que el pla de conjunt o general sempre és d'ús inevitable quan cal captar l'ambient on és immers el subjecte, mentre que els primers plans serveixen per a recollir els detalls de l'expressió, de la vestimenta o de l'acció.

Si es disposa de més d'un observador, l'ideal és que cada un d'ells faci un enregistrament com el que acabem de descriure.

**2) Angle de la càmera.** Pel que fa a la captació d'imatges, en general una càmera s'enfoca *en alçada* o –el que és el mateix– en direcció perpendicular a l'objecte o persona que es vol registrar. L'observador es troba sobre el mateix nivell de terra que allò que vol captar. Els paràgrafs anteriors al·ludien a aquest cas, en el qual el cos dels individus o l'estructura en vertical d'objectes i components de l'entorn són els sistemes de referència, a més del context socioespacial i sociotemporal en què estan situats. Una persona mou el cap en senyal d'assentiment, i aquest moviment s'avalua en relació amb la resta de la seva anatomia. O aquesta mateixa persona s'acosta, o s'allunya, d'una altra, i llavors captem aquesta translació sobre el fons ambiental on es manifesta.

### **Registre acústic**

Sobra remarcar que el registre acústic no està sotmès a una regulació tan per menut i està condicionat bàsicament per la distància entre la font acústica, el micròfon i els obstacles que s'hi interposen.

Però la càmera també es pot col·locar en posició elevada, zenital o *en picat*, quan el que es desitja gravar són les posicions d'individus o elements de l'entorn sobre el terreny, les distàncies entre ells. Aleshores el sistema de referència és el terreny mateix sobre el qual els subjectes, animals o mòbils es col·loquen o desplacen en tant que punts damunt d'un mapa.

La utilització d'una càmera o d'una gravadora ha d'estar orientada per l'objecte d'estudi, per la classe d'informació que aquest demana i per la situació en què es fa el registre.

## 2.4. Fonts documentals i dades no reactives

A més de la informació escrita per l'investigador mateix, aquest pot servir-se de documents ja existents (espontanis) o d'informació inferida dels objectes manipulats per les persones o de l'empremta física que deixa la seva acció.

### 2.4.1. Fonts documentals

Els textos escrits dels quals hem parlat fins ara poden considerar-se documents de l'observador o de l'investigador, el contingut i contingut en codi lingüístic de la informació que recull. Tanmateix, com ja sabeu, l'investigador pot recórrer a documents generats pels subjectes, grups o institucions que estudia, els quals poden haver estat creats independentment de la seva voluntat (documents espontanis) o com a conseqüència d'una sol·licitació explícita (documents creats a demanda). Una diferència indefugible entre tots dos és que els primers estan exempts de reactivitat –ja que el subjecte o grup el va escriure sense saber que seria llegit– i els segons no ho estan per raons òbvies: quan el subjecte o grup rep l'encàrrec d'escriure ja sap que el seu text serà examinat i interpretat.

Els documents espontanis no són únicament individuals (com les cartes o els diaris), sinó que, en el sentit que té aquest adjectiu en el context present, poden ser textos públics o oficials, com un cens, un codi legal o deontològic, les actes d'unes reunions, circulars, contractes de compravenda, declaracions de principis, estatuts, reglaments, etc.

L'estratègia d'aproximació del científic qualitatiu a allò que estudia ha d'incorporar habilitats socials que induïxin confiança suficient en els estudiats perquè cedeixin a fer documents espontanis o, en el cas que siguin públics i d'accés lliure, perquè acceptin sense desconfiança que siguin analitzats.

#### Vegeu també

En l'assignatura *Mètodes d'investigació qualitativa* es van treballar els conceptes de documents espontanis i creats a demanda.

#### Exemples de documents espontanis

Si un psicòleg educatiu ha fet una recerca escolar sobre fracàs escolar, li serà força útil conèixer l'ideari dels centres, a més de les qualificacions o les actes dels claustres. Si es tracta d'indagar el clima de convivència en una població agrícola amb una gran taxa d'immigració, convindrà disposar de la premsa local, de les actes dels plens de l'ajuntament i dels decrets d'aquest, del cens municipal, etc.

Una font (més aviat, oceà) documental que avui dia és de referència obligada és Internet. La Xarxa facilita l'obtenció de molts tipus de documents oficials i personals, públics i, en certes condicions, privats, com per exemple:

- missatges electrònics,
- pàgines web amb els seus continguts,
- diàlegs en tertúlies, catàlegs i fitxers comercials, etc.

A partir d'aquí, l'investigador ha de tractar amb cura aquesta documentació, arxivant-la i classificant-la de manera que li sigui aprofitable. Això significa generalment que cal preservar i guardar com a informació a part (**metadades**):

- la procedència del text,
- l'autor o autors,
- la data de la producció,
- les circumstàncies de l'obtenció,
- el tipus de document,
- el seu lligam amb altres documents,
- la funció provisional que li hem assignat en aquesta fase de recollida.

#### **Emmagatzematge en format digital**

Lògicament, en el moment actual tota la informació es pot guardar en format electrònic, bé perquè aquest era el suport original, bé perquè l'hem transcrita o escanejada per tal que ho sigui. Potser no cal afegir que de tota la documentació que arreplega el científic al llarg de l'estudi se n'hauria de fer còpia.

#### **2.4.2. Dades no reactives en general**

A més de recollir documents ja creats, espontanis, i en conseqüència, lliures de reactivitat, l'investigador pot fer seu també un munt d'informació ja existent en el món físic o dels objectes. Aquesta informació sovint és de fàcil accés i és generada per la conducta de les persones molt abans que l'investigador la reculli. Aquestes dades, per tant, són també no reactives i representen un recurs important en moltes investigacions socials. No són conducta, ni acció, però en haver estat produïdes per la conducta o l'acció estan carregades de significat i són de profit per a un científic social amb tarannà qualitatiu.

#### **Exemples de dades no reactives**

En el pròleg d'un text clàssic, Sechrest i Grove ja ofereixen un exemple d'aquestes dades, prou il·lustratiu, en el qual ens inspirem (sense seguir-lo al peu de la lletra).

Imaginem que un investigador vol conèixer el consum real de cervesa, vi o licors en un barri on el consum d'alcohol constitueix un problema que es tradueix en maltractaments familiars, dèficits de cura i atenció envers la mainada, accidents de trànsit i delinqüència. L'investigador aborda el registre directament per mitjà de qüestionaris emplenats en la seva absència, qüestionaris que recull una setmana després d'haver-los repartit a diverses unitats familiars. Quina versió alternativa pot tenir respecte a la de la informació que subministra el qüestionari? Doncs, per exemple, pot revisar, d'acord amb el servei municipal de recollida d'escombraries, els contenidors de vidre, d'envasos, o directament, els contenidors generals, per tal de fer una estimació del consum real d'alcohol, global o –més difícilment– per famílies. En aquest cas, l'investigador aniria a la cerca de llaunes i ampolles i trauria partit d'una resta física o d'una traça de la conducta dels bevedors.

#### **Lectura recomanada**

Podem consultar:

E. T. Webb, D. T. Campbell, R. D. Schwartz, L. Sechrest, i J. B. Grove (1981). *Nonreactive Measures in the Social Sciences*. Boston: Houghton Mifflin.



Òbviament també s'haurien pogut utilitzar les xifres de venda d'alcohol en la zona, però aquestes només haurien donat informació indirecta sobre el consum real.

Un altre exemple d'ídèntica procedència: si la direcció d'un museu vol saber quines són les vitrines o els aparadors preferits, pot preguntar-ho als visitants en el moment d'abandonar l'edifici... o pot avaluar el desgast del paviment davant de cada exhibidor o comptar el nombre de vegades que ha calgut substituir-lo en un període de temps. Ara aprofitariem un índex d'erosió del terra.

Sobra afegir que en aquests dos exemples seria força interessant comparar les dues mesures, reactiva i no reactiva, no tant per comprovar el grau de sinceritat o precisió dels subjectes, sinó per a gaudir –en perspectiva genuïnament qualitativa– d'una visió com més rica millor del problema abordat.

Les dades no reactives proporcionades per documents espontanis o per objectes o traces físiques poden servir per a contrastar les registrades directament per l'investigador o per a ampliar el ventall de significats que cal atendre.

## 2.5. Registre com a transcripció

La transcripció s'ha de diferenciar del registre de la conducta, pot ser literal o selectiva, i pot incorporar o no elements de prosòdia, de paralingüística o de la situació interactiva en la qual es va emetre el discurs verbal.

A més de posar per escrit allò que veu, sent o percep, i a més de recórrer a documents o a indicis materials de l'acció humana, l'investigador qualitatiu pot i ha de transcriure allò que diuen els subjectes, en solitari o en grup. Quan es passa un qüestionari, és evident que les respostes del subjecte ja queden en el paper o l'aplicació sense fer cap més esforç. Però quan es vol disposar de les respostes d'un subjecte al llarg d'una entrevista oberta, o de tot el que ha dit una parella o un grup en el curs d'una conversació, cal tenir algun procediment d'emmagatzematge de tot aquest material lingüístic. Habitualment, com és fàcil endevinar, l'ideal és fer una gravació en vídeo o magnetòfon de les respostes o de la parla. Altrament (com s'esdevenia abans de la invenció del suport magnètic) caldria utilitzar algun sistema de notació taquigràfic, estenogràfic o semblant, amb vista a recollir amb la màxima fidelitat el que han dit els subjectes. Perquè la parla s'envola (*verba volant*), i l'escriptura roman (*scripta manent*).

Ara bé, fins i tot quan es disposa d'una gravació, l'investigador, a l'hora de decidir com la treballa i l'analitza, té una doble via davant de si:

- posa per escrit literalment tot allò que els subjectes han dit, o
- trasllada selectivament al paper o al processador de text només allò que li interessa, i fa un primer filtratge de la informació (abans de categoritzar-la o codificar-la).

#### Vegeu també

Sobre la categorització i la classificació de la informació vegeu l'apartat 3 d'aquest mòdul.

En tots dos casos el trasllat de la parla a l'escriptura es pot anomenar *transcripció*. I tant en un cas com en l'altre aquesta transcripció,

- pot incorporar, a més del llenguatge en la seva accepció més ortogràfica, els components prosòdics i paralingüístics de la parla:
  - l'entonació,
  - la pronunciació (fonètica, accents, èmfasi),
  - el volum de veu,
  - les pauses,
  - els allargaments de mots i frases,
  - les repeticions,
  - els errors de pronunciació,
  - el ritme d'emissió (parlar de pressa o a poc a poc),
  - els sorolls guturals i nasals (tos, raspera, sospirs, sanglots, riure),
  - etc.
- o pot no incorporar-los.

Convé no confondre la transcripció amb el registre o anotació de conductes. Si en una sessió d'observació escrivim "Riu", recollim la conducta que un subjecte ha executat en un moment determinat, i això és una anotació de registre. En canvi, si escrivim "Ha, ha, ha..." en la mateixa situació o en passar a escriptura una resposta d'entrevista, això haurà estat una transcripció. La transcripció, doncs, exigeix una fidelitat acústica, fonètica i seqüencial molt més gran. No obstant això, els registres de la comunicació no verbal i de l'expressió facial empren també sistemes de notació prou sofisticats. En aquests darrers registres l'anotació incorpora sovint informació sobre elements significatius de l'ambient social, informació que no és tan freqüentment afegida a les transcripcions pures, tot i que sempre és recomanable. Particularment, quan la transcripció és d'una conversa és indispensable anotar, en la transcripció mateixa o en paral·lel, fets com les interrupcions o els intents d'interrupció i els encavalcaments entre intervencions consecutives<sup>4</sup>.

<sup>(4)</sup>Algú que entra durant la conversa, un canvi de posició d'algun participant, un interlocutor que s'acosta o s'allunya –element proxèmic–, el timbre d'un telèfon...

L'avantatge de no dur a terme una transcripció "en viu", directa, gràcies a tenir la conducta verbal dels subjectes gravada, no elimina la possibilitat d'errors. En tots els manuals sobre transcripció es recomana sentir la gravació moltes vegades abans de decidir-se a transcriure-la, de tal manera que l'audició del transcriptor s'afini i el risc d'equivocacions disminueixi.

### Exemples d'errors de transcripció

|   | Què no s'ha dit                            | Què s'ha dit                            |
|---|--|---|
| Errors de percepció fonètica                | Contracte especial.                        | Contacte espacial.                      |
|   | Aquesta ària de referència.                | Aquesta àrea de referència.             |
|   | Servei poc eficaç.                         | Cervell poc eficaç.                     |
|   | No, jo no tinc radioactivitat al cap.      | No, jo no tinc cap reactivitat cap a... |
|   | Comitè taxatiu.                            | Comitè executiu.                        |
|   | Jo diria que el permís.                    | Jo diria que el <i>promig</i> ...       |
|   | Avituallament.                             | Habitualment.                           |
|   | No el temem aquest tema.                   | No el tractem aquest tema.              |
| Error de percepció de l'entonació           | Bé, això té sentit.                        | Bé, això té sentit?                     |
| Errors de percepció de pauses i entonacions | La família és el primer, fill.             | En la família el primer fill...         |
|   | N'hi ha prou! Diners per a gastar n'hi ha. | N'hi ha prou de diners per a gastar.    |

En el banc d'eines de la metodologia qualitativa hi ha molts sistemes de transcripció. Tots, en ser aplicats, *impliquen ja una certa anàlisi del material que s'ha de transcriure*, atès que encara que l'enfocament sigui literal i no selectiu, els signes del sistema de transcripció representen necessàriament uns significats i una certa visió de la segmentació i de les parts rellevants del discurs.

La transcripció, en tant que escriptura, ha de servir-se, com dèiem, de signes i, per tant, d'algun sistema notacional. Lògicament, aquest és fonamentalment el llenguatge que parlen els subjectes (habitualment, el mateix que parla l'investigador) i, per tant, la transcripció bàsica de la parla es pot fer en català, castellà, anglès, francès, etc.

Tanmateix, tenint en compte que, com acabem d'exposar, una transcripció no es limita a recollir la parla exclusivament, sinó que recull també els seus components prosòdics i paralingüístics, les notacions utilitzades ultrapassen les pròpies de cada llengua i recorren a símbols utilitzats en altres camps disciplinaris o creats *ad hoc*. D'entrada, la reproducció dels sons exigeix un codi més desenvolupat que el del diccionari corrent. Per això, un recurs força comú és recórrer a la notació fonètica, més o menys detallada (ampla o estreta) quan es vol reflectir amb molta exactitud la pronunciació.

### Exemples de notació fonètica

Vegeu uns exemples simples d'aquesta mena de transcripcions:

#### Vegeu també

En relació amb la transcripció, vegeu també el subapartat 1.2.1 d'aquests materials.

#### Vegeu també

Ja deveu haver pres contacte amb alguns dels sistemes de transcripció en l'assignatura *Mètodes d'investigació qualitativa*.

| Paraula                | Transcripció fonètica    |
|------------------------|--------------------------|
| criminòleg/criminòloga | kriminólək · kriminólugə |
| despatx obert          | dəspádʒ.ubért            |

Exemple extret del Portal Lingüístic de la Corporació Catalana de Mitjans Audiovisuals (CCMA), consultat el 16 de març de 2009.

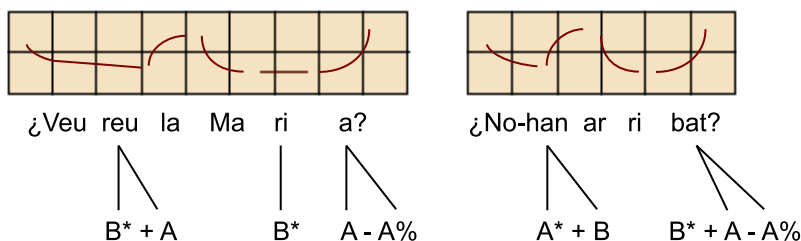
La transcripció de l'accent i l'entonació és encara més complicada, i difícilment es pot fer a ull.

### Exemple de transcripció fonètica de l'accent i l'entonació

Pareu atenció a la transcripció de les dues frases següents:

- "Veureu la Maria"
- "No han arribat?"

Un exemple de transcripció seria el que es mostra en la figura següent.



Tot i que podríem prescindir de la quadrícula i col·locar les línies ascendents i descendents de l'entonació directament sobre síl·labes o lletres, és clar que aquesta transcripció requereix una formació lingüística força especialitzada i, o bé una bona oïda, o bé un enregistrament espectral. Per exemple, les línies de pujada i baixada de l'entonació de "Veureu la Maria" es poden representar en termes de seqüències d'accents tonals, baix-alt ( $B^* + A$ ) i d'un de baix sol ( $B^*$ ), més els accents de final de frase ( $A - A\%$ ).

Exemple extret de P. Prieto (1999). Patrons d'associació de l'estructura tonal en català. *Catalan Working Papers in Linguistics*, 7, 207-218.

La separació pautaada de sons o síl·labes demana igualment un esforç de mesurament considerable, que pot ser força rebaixat gràcies als recursos informàtics, els quals –de fet– també simplifiquen la transcripció fonètica en general i la de l'entonació. Com és fàcil suposar, l'investigador qualitatiu en psicologia no sol fer ús d'aquesta mena de transcripcions tret que estigui orientat per interessos primordialment psicolingüístics. Per altra banda, el grau de precisió requerit no és tan gran com poden suggerir els exemples anteriors i, de vegades, és satisfet per procediments artesanals. Així, com un mot de quatre síl·labes dura aproximadament un segon, podem comptar un quart de segon per a cada síl·laba i per a les pauses entre paraules (Silverman, 2006, p. 207).

Tot comptat, en la pràctica etnogràfica i psicosocial, els sistemes de transcripció estan relativament simplificats i centrats en els aspectes més psicològics i interactius de la parla. L'anàlisi conversacional ha desenvolupat notacions prou utilitzades a partir del treball de Sacks i Heritage, molt atentes als torns de conversació. Ara ens limitarem a recordar la notació, molt utilitzada, de Silverman (2006, pp. 398-389), i afegirem després un exemple distint del que es proporciona aquí.

#### Vegeu també

En l'assignatura *Mètodes d'investigació qualitativa* teniu exemples de les notacions desenvolupades a partir del treball de Sacks i Heritage.

| Símbol              | Descripció                                    | Significat   |
|---------------------|---|--|
| [                   | Claudàtor d'esquerra                          | Van en parells i indiquen el punt on hi ha encavalcament entre la parla d'un interlocutor i de l'altre.  |
| =                   | Igual   | Es posen un al final d'una línia i l'altre al començament de la següent. Informen de la continuïtat absoluta entre totes dues (no hi ha pausa ni encavalcament). |
| ( <i>nombre</i> )   | Nombre entre parèntesis                       | Nombre de dècimes de segon que han passat entre dos moments de la conversa.  |
| (.)                 | Punt entre parèntesis                         | Una petita pausa, menor d'una dècima de segon.   |
| -----               | Subratllat de frase o paraula                 | Alguna accentuació de la parla, en forma de canvi de to o volum.   |
| :                   | Dos punts                                     | Prolongació del so immediatament anterior. El nombre de marques de dos punts indica la magnitud de la prolongació.   |
| <b>Majúscula</b>    | Paraules o parts de paraules en majúscula     | Expressen un volum de veu relativament gran en relació amb el context.   |
| .hhhhh..<br>hhhhh.. | Files de <i>h</i> precedides o no per un punt | Una fila de <i>h</i> precedida per un punt indica inspiració (presa d'aire). Una fila de <i>h</i> no precedida per un punt indica expiració (expulsió d'aire).   |
| ( )                 | Parèntesis buits                              | No s'ha sentit bé el que deien els subjectes.  |
| ( <i>paraula</i> )  | Paraula entre parèntesis                      | No s'ha sentit bé el que deien els subjectes, però se'n poden fer conjectures.   |
| ((.....))           | Dobles parèntesis                             | Són descripcions de l'autor, més que transcripcions.   |
| . , ?               | Signes de puntuació                           | Tipus d'entonació o cantarella de qui parla.   |
| .....<br>.....      | Canvi de línia                                | Per canvi de torn o quan la pausa es prolonga un cert nombre de segons   |

#### Altres sistemes de transcripció

La varietat de sistemes de transcripció és considerable, particularment quan ampliem l'espectre de cerca i ens endinsem en els camps de la lingüística i de la pragmàtica. A més del sistema de Silverman, podem citar el de Du Bois, el de Gumperz i Berenz, el clàssic de Jefferson, o el de MacWhinney i Snow, dedicat al registre de l'adquisició del llenguatge.

### Exemple de notació de Silverman

En aquest exemple, la transcripció, un xic simplificada, reproduïx la conversa entre una parella i un professional de la salut, el qual assessora en el tema de la sida (C: *counselor*; P: *patient*; PF: *patient's fiancée*).

|    |   |
|----|---|
| 1  | PF: we know that er HIV virus can be passed through (0.5) the       |
| 2  | semen   |
| 3  | C: (0.4) can I just ask you briefly (0.2) erm: one or two questions |
| 4  | before we start, .hh have you ever had a test before?               |
| 5  | P: no   |
| 6  | C: no .hhh have you ever injected drugs?                            |
| 7  | P: no   |
| 8  | C: (2.0) have you ever had a homosexual relationship?               |
| 9  | P: (0.5) no (0.5) and that's not really (0.5) (I mean) (0.2) put    |
| 10 | me in a high risk group now [has it?                                |
| 11 | C: [no  |

Exemple extret de D. Silverman i A. Peräkylä (1990). *Sociology of Health & Illness*, 12 (3), 293-318.

Els autors ens proposen parar atenció –sobretot– a les inspiracions de l'assessor just abans d'introduir els punts conflictius (línies 4 i 6); a la gran pausa abans de pronunciar "semen", típica de l'emissió de mots emocionalment carregats (línies 1-2); a les pauses en les línies 8-9, que es produïrien per la mateixa raó, en entrar en temes delicats; i a la pressa de l'assessor per contestar la darrera pregunta del pacient, pressa que fa que el seu "no" s'encavalqui sobre la cua de la interrogació. Cal atendre igualment la quasi intel·ligibilitat de l'"I mean" (per això va entre parèntesis), fruit així mateix de l'emoció. Les transcripcions "er" i "erm" corresponen a sons que asseguren la continuïtat del discurs quan aquest es veu compromès pel dubte o el desconcert (com els catalans "mmmm...", "daixonses", "dallonses"...).

En la pràctica qualitativa actual, la transcripció tendeix a concentrar-se en els aspectes psicosocials de la parla i sol tenir el suport de tècniques inspirades en l'anàlisi conversacional, que impliquen ja una certa anàlisi del material transcrit.

#### Lectura recomanada

Per a més informació sobre altres sistemes de transcripció, consulteu D. O'Connell i S. Kowal (1995). *Transcription Systems for Spoken Discourse*. A J. Verschueren, J. O. Östman i J. Blommaert (Eds.), *Handbook of Pragmatics* (pp. 646-656). Amsterdam: John Benjamins.

### 3. Tècniques de codificació en investigació qualitativa

#### 3.1. Plantejament general

Per tal que els materials registrats per l'investigador siguin analitzats i interpretats, reduïts a format textual, han de ser sotmesos a un procés de codificació.

Ens ocuparem a continuació de la franja inferior de la primera figura, aquella en la qual el material significatiu que ha recollit l'investigador i que ha passat pels diferents filtres vistos fins aquí –la narració, la notació, la transcripció, etc.–, és finalment organitzat i interpretat en clau categorial, i transformat en un seguit de categories, bé deductives, derivades directament de la teoria amb la qual s'enfoca l'anàlisi, bé inductives, com a hipòtesis de classificació o de sentit que s'apliquen a un material que encara ha d'alliberar la major part dels seus secrets.

En traspasar la frontera que separa aquesta franja de les dues anteriors, ens interessa codificar la informació aplegada fins llavors. Una cosa és la informació encara no codificada i una altra la que ja ho està. La informació codificada hauria d'adquirir l'aspecte de classificacions lògiques o categoritzacions rigoreses. Aquestes classificacions impliquen dos tipus d'operacions, inseparables en la pràctica: per una banda, obliguen a dividir o segmentar la informació, essencialment textual, i converteixen el flux d'aquesta informació en una cadena d'unitats de grandària major o menor; per una altra banda, exigeixen classificar aquestes unitats en categoriessignificatives. Establint un inevitable paral·lel lingüístic, aquest treball s'assemblaria al d'analitzar sintàcticament els textos i, al mateix temps, fer-ne una anàlisi paradigmàtica o gramatical, atorgant un paper o funció a cada fragment analitzat. Un cop feta aquesta feina, l'investigador qualitatiu pot avaluar els materials textuais amb criteris més consistents i sistemàtics, àdhuc pot donar suport a les seves interpretacions –si ho creu convenient– sobre mesures.

En la tradició anglosaxona observacional i qualitativa, les dues operacions de segmentació i categorització se solen agrupar sota el nom de *codificació*, terme que utilitzarem a partir d'ara com a sinònim de qualsevol de les dues operacions –precisarem quan sigui necessari si al·ludim a l'una o a l'altra. Segons Miles i Huberman (1994), la codificació és la fase prèvia d'anàlisi i arranjament del material recol·lectat en la qual l'investigador diferencia i després combina la informació recollida mitjançant un procés de reflexió i d'aproximacions successives. Segons Strauss i Corbin (1990), codificar consisteix a definir i aplicar

#### Vegeu també

Recordeu que heu tractat classificacions lògiques o categoritzacions rigoreses de la informació en l'assignatura *Mètodes d'investigació qualitativa*.

#### Lectura recomanada

Podem consultar:  
A. L. Strauss i J. Corbin (1990). *Basics of Qualitative Research* (p. 57 i seg.). London: Sage.

les operacions mitjançant les quals les dades es desglossen o s'apleguen, es combinen i es conceptualitzen, primer classificant i interpretant molt a ran de text i, més endavant, fent-ho en nivells d'abstracció progressivament més alts, fins a arribar a produir teoria.

Per començar, és imprescindible familiaritzar-se amb els materials textuais que es volen codificar. A continuació, un procediment força generalitzat és el de marcar amb una o més paraules clau cada una de les seccions del text que hem identificat per la seva significació diferencial; així fixem una primera bastida del sistema de categories que desitgem construir. De fet, aquestes paraules clau són etiquetes que, no solament ordenen i assignen significats als segments del text escollits, sinó que també els estableixen i operen una reducció de la informació disponible, i la fan menys voluminosa i més manejable.

En realitat, doncs, es pot afirmar que el que fa aquest investigador és assignar etiquetes o títols, com en qualsevol procés de classificació, als diferents segments de text considerats, de longitud variable (mots, frases, paràgrafs, pàgines, etc.). Cal aclarir ara que ens referim tant al text que l'investigador mateix ha produït com a "notari" o "registrador" de la realitat observada (textos en forma de narracions, transcripcions, registres verbals), com al text que han pogut generar els subjectes (respostes a diferents tipus d'entrevistes, diferents documents). Sobra afegir que aquestes etiquetes estan carregades amb el significat teòric o hipotètic, provisional, que l'investigador atribueix als segments de text corresponents.

Però adonem-nos que la decisió de dividir el text en uns punts determinats, i no en uns altres, serveix una íntima relació amb el nivell de significat que es concedeix a cada bloc, segons que sigui més extens o més curt. No abraça el mateix camp de significat etiquetar una frase com "M'agrada menjar" que una altra, de la qual l'anterior seria l'inici, com "M'agrada menjar a l'hora", o una tercera com "M'agrada menjar a l'hora quan sóc a casa". Per tant, les operacions de segmentació i d'assignació d'etiquetes de significat –operacions de categorització– estan lligades inextricablement i representen ja un treball analític i interpretatiu incipient per part de l'investigador. Volem dir que aquest no comença l'anàlisi un cop ha codificat el text en categories, sinó que el procés de categorització ja pressuposa una primera fase d'anàlisi, ja sigui en la bona direcció o no. Normalment, l'investigador qualitatiu tracta de començar per l'anàlisi i, per tant, la categorització, més descriptius, i després progressa envers interpretacions de més volada. Tanmateix, ja des de les primeres fases de l'anàlisi, poden sorgir idees i hipòtesis de relació o interpretació que posteriorment poden ser desenvolupades plenament.

És fàcil entendre, doncs, que la codificació no s'aconsegueix amb un toc de vareta màgica i que demana un procés preparatori considerable, des dels primers arranjaments del text fins a l'elaboració de categories definitives o quasi definitives. L'ajuda que actualment poden prestar els programes d'anàlisi qualitativa redueix les dificultats (sobretot el temps de dedicació) però també



pot afegir-ne, especialment si el programari s'utilitza de manera poc adequada, confiant totalment en els seus criteris per defecte i sense una revisió acurada dels resultats.

La tradició qualitativa en el si de la qual s'han desenvolupat més a fons i més sistemàticament les tècniques de codificació i categorització és la teoria fonamentada<sup>5</sup>, per la qual cosa ens situarem en la seva perspectiva per a oferir amb una mica més de detall una imatge útil dels procediments involucrats. Això no exclou que, quan sigui necessari, ens separem d'aquesta tradició i incorporem estils de treball diferents emprats en altres tradicions de la investigació qualitativa.

Breument, la teoria fonamentada defensa una metodologia inductiva que permet a l'investigador retre compte en clau teòrica del tema investigat, tocant al mateix temps de peus a terra; és a dir, sense descurar l'ancoratge empíric que recolza la seva interpretació teòrica. Una recerca inspirada per la teoria fonamentada avança gràcies a un intercanvi continu entre les hipòtesis teòriques fruit de la reflexió de l'investigador i les observacions i dades que aquest mateix investigador recull. Aquest plantejament, en la seva formulació pura, no té gaire d'original, ans obeeix la lògica de qualsevol recerca hipoteticodeductiva; l'originalitat prové més aviat de la capacitat d'aplicar aquesta estratègia de debò, des del principi fins al final d'una investigació qualitativa, sempre més flexible que una quantitativa, sense que en aquestes condicions l'investigador perdi el rumb i res no s'escapi del seu control.

En la perspectiva de la teoria fonamentada, la codificació es du a terme en tres fases:

- En un primer moment es tracta d'establir una codificació oberta i extensiva, que hauria de preparar i fixar en bona part una bastida capaç de donar una organització inicial al text, tant des del punt de vista de la segmentació com de la categorització pròpiament dita.
- En un segon moment, s'aborda una fase de codificació axial, en la qual es busquen les relacions entre les categories sorgides en la fase anterior seguint estratègies inductives o deductives de raonament. Aquesta tasca pot tenir com a resultat el desenvolupament de subcategories a partir de les categories proposades en la fase anterior i la confecció d'una xarxa de conceptes teòrics.
- En un tercer moment, s'arriba a la selecció i es fixa un mapa de categories definitiu en termes relatiu, és a dir, un model de treball utilitzable i eficaç, però sempre provisional i revisable.

<sup>(5)</sup>En anglès, *grounded theory*.

#### Lectures recomanades

Aportem tres referències fonamentals en relació amb la teoria fonamentada, textos fundacionals o aclaridors escrits pels seus creadors:

A. L. Glaser (1987). *Qualitative Analysis for Social Scientists*. Cambridge: Cambridge University Press.

B. G. Glaser i A. L. Strauss (1967). *The Discovery of Grounded Theory: Strategies for Qualitative Research*. New York: Aldine.

A. L. Strauss (1987). *Qualitative Analysis For Social Scientists*. Cambridge: Cambridge University Press.

Vegeu també:

P. Y. Martin i B.A. Turner (1986). Grounded Theory and Organizational Research. *The Journal of Applied Behavioral Science*, 22 (2), 141-157.

Tanmateix, aquestes tres fases estan íntimament vinculades i en la dinàmica de la codificació sovint se superposen o inverteixen l'ordre en què les hem enumerat. A propòsit d'això, recordem que en la investigació qualitativa els processos de treball no solen ser estrictament seqüencials, sinó espirals. La fase de recollida de dades, la de codificació i la d'anàlisi i interpretació no estan completament separades, sinó imbricades les unes amb les altres. Les mancances advertides durant la codificació oberta o l'axial poden empènyer l'investigador a prolongar o ampliar la recollida de dades, mentre que les insuficiències detectades en el moment de la selecció final poden moure'l a recular i tornar a la fase de recollida per tal de suplir els materials que falten. A l'inrevés, durant les fases de registre l'investigador no suspèn la seva tasca d'anàlisi; tot al contrari, la recollida d'informació ja es fa sobre una base interpretativa, i opta per uns materials o altres en funció del significat que, *a priori*, l'investigador ja li ha assignat, amb el risc de les categoritzacions provisionals.

#### Vegeu també

En el subapartat 2.1.3 del mòdul "Introducció a les tècniques qualitatives" ja hem dit que la fase de recollida de dades, la de codificació i la d'anàlisi i interpretació no estan completament separades, sinó imbricades les unes amb les altres.

La codificació es descompon en operacions de segmentació i de categorització i, en la perspectiva de la teoria fonamentada, comporta tres fases: l'oberta o extensiva, l'axial i la de selecció.

### 3.2. La codificació oberta i extensiva

La primera operació d'anàlisi d'un text és posar-hi ordre, segmentar-lo i codificar-lo exhaustivament per mitjà d'una interpretació provisional del seu sentit.

#### 3.2.1. La primera aproximació al text

Strauss i Corbin (1990) recomanen guiar-se en la tasca de codificació oberta amb una sèrie de preguntes que l'investigador ha d'intentar contestar, preguntes que neixen en l'òrbita del sentit comú (1990, p. 77). Les adaptem aquí:

- **Què:** quin és el fenomen que forma el nucli del segment de text; de què es parla, què es descriu o interpreta.
- **Qui:** quins subjectes o participants estan implicats en el fragment, com a emissors, receptors, referents indirectes, etc.; quins són els papers que tenen; quina relació tenen entre si.
- **Com:** com es caracteritza el fenomen mencionat; sobre quins aspectes se centra el discurs; quins es tenen en compte i quins no.
- **Quan:** el temps cronològic i vivencial explícit o implícit en el text: duracions, fites temporals, passat, present, futur.

- **On:** l'espai, la ubicació del narrador i dels personatges, les situacions que acompanyen l'acció, els esdeveniments.
- **Quant:** aquí caldria ocupar-se de totes les qüestions d'intensitat, de l'acció, de la percepció, de l'emoció, de la relació.
- **Perquè:** les causes i les raons dels esdeveniments i fets consignats; les explicacions causals des del punt de vista del text; les que l'observador ha proposat o les que els subjectes addueixen.
- **Per a què:** les intencions, metes i objectius dels subjectes; les explicacions funcionals o teleològiques des del punt de vista del text; les que l'observador ha proposat o les que els subjectes addueixen.
- **Per qui:** qui ha estat involucrat en els *per què* o en els *per a què*; qui s'ha vist impulsat per certs esdeveniments o situacions a perseguir determinades metes, amb uns determinats mitjans.

En la fase de codificació oberta, l'investigador, sempre intèrpret però ara en el paper d'analista més que de recol·lector, inicia la seva tasca intentant posar ordre en la informació recollida. Com ja hem dit, aquest ordre implica segmentar el text en unitats o elements seqüencials provisionals i classificar els segments en qüestió. Imaginem un text com el generat per les respostes d'una entrevista oberta o la narració d'un informant. Podem analitzar-lo tot sencer o restringir el nostre interès a una part. Es tracta d'atribuir un significat en principi unitari a cada segment –o millor, a cada tipus de segment– aïllat. La grandària dels segments és variable segons el nivell d'anàlisi fixat en la investigació, però en el si d'una investigació qualitativa ja sabem que aquest nivell tendirà a ser molar, és a dir, gran. De totes maneres hem d'admetre que, en una perspectiva global de la codificació, els segments coincideixin amb unitats textuais de longitud variable, des del mot fins a la pàgina o el capítol.

La resposta a preguntes com les anteriors i la mecànica consegüent de la codificació exigeixen, a més d'una lectura atenta i repetida del text, anotacions provisionals que justifiquin o aportin arguments a les corresponents segmentacions o classificacions que es facin, cada una amb les interpretacions o assignacions respectives de significat, que pot ser teòric. Comporten, a més, el "bateig" de cada tipus classificat amb una denominació, etiqueta o codi, que permetrà identificar el segment o "tros" corresponent. Aquests serien unitats mínimes, fruit d'aquesta primera fase de la codificació, i podrien assimilar-se als indicadors d'un sistema de categories (especialment, d'un d'anàlisi de contingut); aquest és el nivell més concret de significació sobre el qual recolza l'analista.

Aquesta primera operació d'anàlisi pot arribar a generar desenes de codis etiquetats així. Òbviament aquest esmicolament de la informació faria esdevenir el material immanejable i no contribuiria gens a assolir una síntesi teòrica. Per

#### Vegeu també

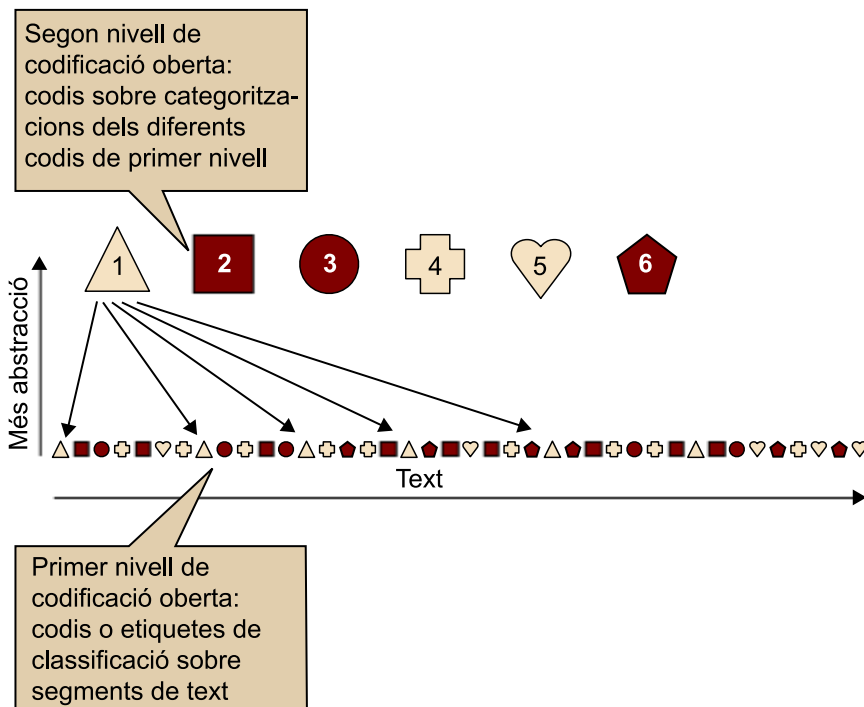
Pel que fa a la molaritat, consulteu el mòdul 5 de l'assignatura *Introducció als mètodes d'investigació en psicologia*.

#### Vegeu també

Pel que fa a categoritzacions en general, consulteu els mòduls 2 i 5 de l'assignatura *Mètodes d'investigació qualitativa*.

tant, cal anar més lluny i reclassificar els codis, i obtenir categories ja una mica més abstractes, més lluny de la literalitat del text i més a prop de la teoria. Aleshores tindriem ja un sistema que reduiria el nombre d'unitats i generaria un conjunt de categories, cada una de les quals agruparia diferents indicadors o codis que compartirien certs significats o sentits. Al seu torn, aquestes categories podrien ser etiquetades mitjançant codis o denominacions de segon ordre. Aquestes noves denominacions podrien inspirar-se en el sentit comú o en el discurs mateix dels subjectes estudiats (codis en viu), o bé podrien ser extretes directament d'una teoria existent a la qual recorre l'investigador (codis construïts).

En la següent figura hem representat aquest procés: a partir del flux d'un text encara "amorfi", des del punt de vista del seu significat teòric o de la interpretació a la qual, posteriorment, pugui donar lloc, l'analista deriva una sèrie de símbols que, a petita escala, el converteixen en una cadena de significats, els quals, lògicament, es repetiran al llarg de l'operació. Aquesta recurrència facilitarà una segona operació de codificació que, a més gran escala, classificarà aquests primers símbols o codis en categories que exhibiran ja un cert nivell d'abstracció, i produiran al mateix temps una reducció i una reorganització de la informació. La relació entre categories o codis de segon nivell i els segments o codis de primer nivell s'ha indicat solament en un cas (el del símbol triangular), per a il·lustrar-ne la correspondència.



A partir d'aquest moment les categories poden dimensionar-se, i es graduen en l'interior d'una escala ordinal els diferents aspectes de la seva manifestació en el text.

### Exemple

Si una categoria d'entrevista fos inicialment "Ironia" podríem subdividir-la en "Ironia intensa" i "Ironia suau"; i si en una narració localitzéssim la categoria "Desig de protagonisme", seria legítim establir una escala com "Desig de protagonisme lleu", "Desig de protagonisme moderat" i "Desig de protagonisme fort", sempre –per descomptat– que els indicadors textuais donessin suport empíric a aquestes etiquetes de matís.

Al final d'un procés de codificació oberta, hem de disposar d'una llista de codis o categories de segon ordre, cada un amb els codis o indicadors corresponents de primer ordre que li pertocuen. Dit d'altra manera: els codis de primer ordre serien els símbols o etiquetes dels segments de text aïllats en primer terme, i els codis de segon ordre serien els símbols o etiquetes de les categories que els agrupen en segon terme. El protocol reclama igualment que aquesta llista de doble classificació estigui acompanyada dels *memos* i notes de camp, i que,

- 1) donin suport a les classificacions amb arguments adequats per a la justificació, i
- 2) continguin idees, hipòtesis i suggeriments per a desenvolupar aquestes classificacions obertes i inicials en models conceptuals més elaborats.

### 3.2.2. Dos exemples de codificació oberta i extensiva

Incorporem a tall d'il·lustració cinc línies d'unes notes de camp extretes d'un exemple que Strauss mateix comenta, en descriure processos de codificació típics durant els primers dies d'anàlisi. En aquesta fase la tasca de codificació serveix de "trampolí" a l'analista, que salta des de les primeres ordenacions i interpretacions del text per a submergir-se en interpretacions més profundes.

La recerca de referència estudiava l'impacte de la tecnologia sobre l'atenció hospitalària. El fragment que reproduïm inclou observacions de l'actuació professional d'infermeres en una unitat de recuperació per a pacients operats del cor.

"Avui he estat observant durant una hora la infermera T amb un pacient, el qual feia quatre hores que havien operat. En general la feina ha estat força barrejada. La infermera ha canviat la bossa de la transfusió. L'ha buidada una mica i n'ha tret una bombolla d'aire. Més tard l'ha tornada a canviar i després ha fet que s'omplís la part en forma d'ampolla aplicant-li moviment. Ha buidat el tub de l'orina una vegada. Li ha pres la temperatura."

L. Strauss (1987). *Qualitative Analysis For Social Scientists*. [El text ha estat traduït i adaptat per nosaltres.]

Transcrivim a continuació els segments de text escollits i les notes que els acompanyen (text, per tant, de l'observador), adaptades a la nostra exposició.

#### Segments de text

"La infermera ha *canviat* [...]". Això és una **tasca**. Es proposa com a futura categoria o codi provisional de primer nivell, un codi en viu, fruit d'experiències que tothom pot tenir.

La *infermera* ha canviat [...]. Fa la tasca tota sola, de manera que aquí, en principi, no hi hauria cap **divisió de treball**. Aquesta seria una categoria construïda, procedent de la literatura tècnica, sociològica o de psicologia de les organitzacions. Tanmateix, el fet de

#### Lectura recomanada

Podeu consultar:

A. L. Strauss (1987). *Qualitative Analysis For Social Scientists* (p. 59 i seg.). Cambridge: Cambridge University Press.

subministrar la sang sí que implicaria una certa divisió del treball. Ho deixem de moment a fi de reprendre aquesta qüestió més endavant. El dubte afectaria aquesta categoria de manera general.

"[...] la *bossa de transfusió*". Aquest element de l'equip, al costat del suport que la manté en posició correcta, requereix una font de subministrament. Tornem, doncs, a la mateixa qüestió d'abans.

Arrencant d'aquestes tres simples consideracions, ens podem abandonar a diverses reflexions. És difícil la tasca de canviar la bossa de transfusió? És una tasca que es fa ràpidament i a la vista de tothom. És simple rutina? Quantes vegades s'ha de fer al dia? Quant temps triga la sang a entrar en el pacient? Quan temps pot passar entre que es retira una bossa i se n'instal·la una altra? Depèn tot això de l'avaluació que es faci del pacient? Què passaria si la bossa es quedés sense sang durant un temps? (cal aturar-se en el tema de la seguretat del pacient). Però podem pensar que si aquesta avinentesa no comportés perill, el tema perdria rellevància. I si hi hagués un perill potencial estarien garantits els procediments perquè això no passi...

Pel que fa a la qüestió de la divisió del treball, la relació pacient-infermera no és una relació de treball, ja que el pacient està dormint; ni l'ajuda ni li dona retroalimentació. No es pot queixar a ningú del que fa la infermera, o de com ho fa (comparació implícita, indeterminada en les seves causes i conseqüències). Se'ns pot acudir que, avui dia, més d'un pacient despert podria posar entrebancs a una transfusió, per por de contagi (comparació explícita, en la qual es precisen les possibles causes i conseqüències, lligades, per cert, al tema del subministrament).

Quant al subministrament, és obvi que hi ha d'haver subministrament de l'equip de transfusió o d'un altre; si no fos així no seria pròpiament un equip. Per tant, podem proposar una categoria anomenada "subministrament d'equip". Però aquest subministrament és de caire diferent d'altres vistos a l'hospital. Si comparem uns i altres ens adonarem de les respectives propietats i ens plantejarem preguntes. Per exemple, els tubs de plàstic de certes màquines també han de ser substituïts periòdicament. Però la procedència dels uns i de l'altra és ben diferent. La sang no és artificial. Tanmateix, tots dos elements són substituïbles, tot i que la sang és més cara. Per a omplir el dipòsit de benzina, cal anar a la benzinera, però aquest no és el cas de la sang: aquesta ha de ser transportada fins al pacient que la necessita. Certament, l'emmagatzemem. On? Quan temps pot estar emmagatzemada? Són centre públics o privats? En qualsevol cas, cal recollir informació sobre aquest punt...

La transfusió en si mateixa també es un subministrament per al pacient. Ell està substituint una part de la seva sang. Potser caldria crear una categoria "connexió cos-equip"... Però aquesta alçaria diverses qüestions: és fàcil fer la connexió?; demana una habilitat especial?; quant temps exigeix fer-la?; quant temps pot existir?; i així successivament. Sobretot cal preguntar-nos si cal fer un "monitoratge" de la connexió, amb la introducció d'una nova categoria. I a partir d'aquí seria necessari preveure possibles danys per al pacient, incomoditat, queixes, durant la connexió. Pot moure's el pacient amb l'equip un cop prou recuperat per a poder moure's? Sembla que la transfusió sí que permet mobilitat, a diferència d'altres "connexions", com les associades a la cardiografia. Cal, doncs, parlar de "mobilitat".

Cal sospitar també que, en fer la connexió amb el cos del malalt per a la transfusió, es produeix una "invasió corporal", potser no exactament igual que en altres casos semblants. Es veu que la connexió s'instal·la al braç de manera quasi permanent, "segellada", però de tal manera que permet penjar i despenjar repetidament l'equip. Una hipòtesi raonable seria que com més temps romangui la connexió, més risc d'infecció hi haurà. Qui controla això? Potser podria predir-se que de vegades qui ho ha de controlar passa per alt els inicis d'una infecció, amb les consegüents lamentacions *a posteriori*.

"L'ha buidada una mica i n'ha tret una bombolla d'aire". Els verbs usats en el registre reflecteixen petites tasques dutes a terme seqüencialment (això en seria una propietat). De fet, segueixen dues tasques més, també seqüencials, com són les de retirar la bossa buida i posar-ne una de plena. Així, doncs, ja tenim quatre "minitasques" en successió. I les que vindran. Podem considerar com una agrupació diferenciada el seguit de tasques fetes amb l'equip de transfusió? Com són tasques d'evitació de riscos (una bombolla a la vena no és cosa bona), caldrà pensar en una categoria de "seguretat clínica". Hi ha equips la utilització dels quals comporta més perill. En definitiva, aquesta categoria és convertirà en una unitat central d'anàlisi, de la qual es derivaran subcategories. Caldrà fer entrevistes i observar en aquesta direcció. Caldrà fer un mostratge teòric recollint informació relativa a tasques de més risc i de menys (rajós X, EEG, etc.) i comprovar com es preveu el risc, com s'avalua, com es controla ("a ull", mitjançant aparells), com s'elimina en cas d'error (qui el descobreix, com).

"Més tard l'ha tornada a canviar i després ha fet que s'omplís la part en forma d'ampolla aplicant-li moviment". El primer que se li acut a un en llegir aquesta nota és que aquesta tasca es repeteix. Per tant, la infermera no solament repeteix "minutasques" com les que s'acaben de comentar, sinó que repeteix sèries de tasques. "Sèries repetides" podria ser una nova categoria. En el context ara analitzat, aquestes sèries es reiteren cada vint minuts, aproximadament.

"Ha buidat el tub de l'orina una vegada". Justament aquesta és la nova tasca en la sèrie. Es confirma, doncs, la categoria recentment proposada.

"Li ha pres la temperatura". Això és control o "monitoratge corporal", funció a la qual ja ens hem referit abans i que inclou repetició, habilitat de la infermera, variabilitat i alguna incertesa. Aquest control no necessàriament està adreçat a la prevenció de risc, sinó simplement al seguiment de l'evolució del malalt. Per consegüent, aquesta categoria implica el seguiment, control o monitoratge de la malaltia, els quals al seu torn remetent als aspectes temporals de l'estat del malalt, és a dir, a l'evolució de la malaltia".

Etc.

Al llarg d'aquest procés d'anàlisi es fan, doncs, reflexions, comparacions, abstraccions, concrecions. Es proposen categories de més nivell (més generals o molars) i altres, supeditades o no a les primeres, de menys nivell (particulars o més moleculars). L'anàlisi parteix de registres ja fets, però també revela la necessitat d'altres registres complementaris i, per tant, d'ampliar el mostratge teòric fet fins al moment, seguint directrius com les que hem exposat en els inicis d'aquest mòdul. L'analista té el suport, en plena sintonia qualitativa, tant de la seva experiència personal, com de les dades ja recollides o de la teoria que domina. No és bo angoixar-se per la incertesa de si estem seguint el camí adequat. L'estratègia adequada segons Strauss és la de desenvolupar les idees que es van formant (com les de l'exemple anterior) després de contrastar-les i discutir-les les vegades que es consideri oportú; avançar quan es pot o tornar enrere si cal. El caràcter iteratiu del procés, les interrelacions que es prefiguren en la xarxa de conceptes i la discussió oberta, en grup, no solament de la categorització sinó del pla d'anàlisi mateix, fan difícil que la codificació d'aquesta primera fase acabi en un atzucac.

Completarem aquest subapartat amb un altre exemple adaptat de Flick i Niewiarra (1994). Està focalitzat menys en el procés d'anàlisi i més en el producte, final i sistematitzat, però mai definitiu ni tancat a elaboracions posteriors.

Es tracta d'una categorització molt per menut, sobre la definició subjectiva de salut en una entrevista, amb un nivell de detall comparable al de l'exemple de Strauss. Es basa en el paràgraf següent (text del subjecte estudiat):

"Bueno, yo vinculo personalmente a la salud: la funcionalidad completa del organismo humano, todos los procesos bioquímicos del organismo incluidos en éste, todos los ciclos, pero también el estado mental de mi persona y del Hombre en general."

A partir d'aquest fragment, s'arriba a la codificació inicial següent, oberta i provisional, que, com és fàcil notar, exhibeix un caràcter seqüencial, acumulatiu, amb recurrències explícites (dues repeticions de codis en la columna central) i implícites (recuperació de codis o categories anteriors en diverses files de la taula). Per tant, el procediment seria útil i vàlid en un estadi inicial de codifi-

#### Lectura recomanada

Trobareu l'exemple de Flick i Niewiarra (1994) inclòs en el llibre d'U. Flick (2004). *Introducción a la Investigación Cualitativa* (p. 194). Madrid: Morata.

cació i constituïria la base sobre la qual, posteriorment, se soldarien codis, se'n dividirien altres, se n'eliminarien uns tercers i es trobarien les relacions entre les diferents etiquetes que l'analista ha anat posant al llarg del text.

| Text: segmentació         | Notes, codis, subcategories  | Codis i categories  |
|---------------------------|--|---|
| Bueno, yo                 | 1. Punt de partida, introducció.   | <b>2 Categories, com a mínim: funcionalitat, afirmacions normatives</b> |
| vinculo                   | 2. Establiment de vincles o relacions.   |   |
| personalmente             | 3. Autodistinció o "personalització"; lloc comú.   |   |
| a la salud                | 4. Equival a 2. Retorna la pregunta que se li ha fet.  |   |
| La funcionalidad completa | 5. "Expressió tècnica, orientació a la norma, model màquina".<br>L'expressió ha estat apresada en un manual tècnic. Afirmació normativa, mecanicista: si algú, com a màquina, no funciona, és que està malalt. |   |
| Del organismo humano      | 6. "Distanciament" com a "generalització" que contradia el caràcter personal del discurs anunciat en 3: "contradicció". Referència a l'Home, "model màquina".  | <b>Imatge mecanicista de l'ésser humà</b>                               |
| todos                     | 7. Complet, màxim, ampli, indiferenciat, en equilibri: "generalització".   | <b>Idea mecanicista-somàtica de la salut</b>                            |
| los procesos bioquímicos  | 8. Sistema tancat, empresonament; passiu; dirigit-controlat per altres; amb dinàmica pròpia. "Somàtic", "model màquina".   |   |
| del organismo             | 9. Remet a 6.  |   |
| incluidos en éste         | 10. Estil "llibre de text".  |   |
| todos los ciclos          | 11. Complet, màxim, ampli, indiferenciat, en equilibri: "generalització". Regla, circuit de regles, oposat a caos: "model màquina".  | <b>Multidimensionalitat de la salut</b>                                 |
| pero también              | 12. Oposició a afirmacions prèvies: "contradicció". Complement, matís, multiplicitat d'aspectes de la salut: "novetat", "diversitat".  |   |
| el estado mental          | 13. Matís negatiu, concepte estàtic, referència a "estat".   |   |
| de mi persona             | 14. "Personalització" i "distanciament" subsegüent com a "generalització" o "abstracció", en la neutralitat que tracta de mostrar davant la proximitat de l'entrevistadora                                     | <b>Dubte entre el nivell general (abstracte) i el general (concret)</b> |
| y del Hombre en general   | 15. Orientació a la norma, s'escapoleix de la seva singularitat, una imatge molt genèrica: distància a través d'"abstracció", "generalització".  |   |



Com es pot apreciar, aquesta és una estratègia analíticointètica, de desconstrucció i construcció, molt semblant a la de la categorització del flux conductual: en comptes de segmentar i classificar seqüències de conducta ara segmentem i classifiquem seqüències de text.

Tot comptat, podríem afirmar que les tècniques de categorització són aplicables tant a textos com a conducta i, per tant, són aprofitables en el context dels estudis de comunicació i expressió no verbal, icònica (comunicació no transcrivible com a discurs del subjecte).

Sigui com sigui, la tasca de codificació i categorització no finalitza on l'acabem de deixar. Un cop feta aquesta primera feina d'arranjament del text, que ha produït una llista d'indicadors, subcategories i categories, cada un amb el seu codi o etiqueta, cal establir-hi relacions i esbrinar quina és la xarxa de connexions que s'adapta millor a la mostra de text treballada, de manera que progressem, a més, en la direcció de conceptes com més va més teòrics i més generals.

Els segments codificats d'un text es diferencien o agrupen, és a dir, es classifiquen, i generen categories i subcategories que formen la primera bastida o model amb vista a una interpretació global.

### 3.3. La codificació axial

Les categories obtingudes en la fase de codificació oberta han de ser depurades, ajustades i desenvolupades en un sistema de relacions verticals i horitzontals.

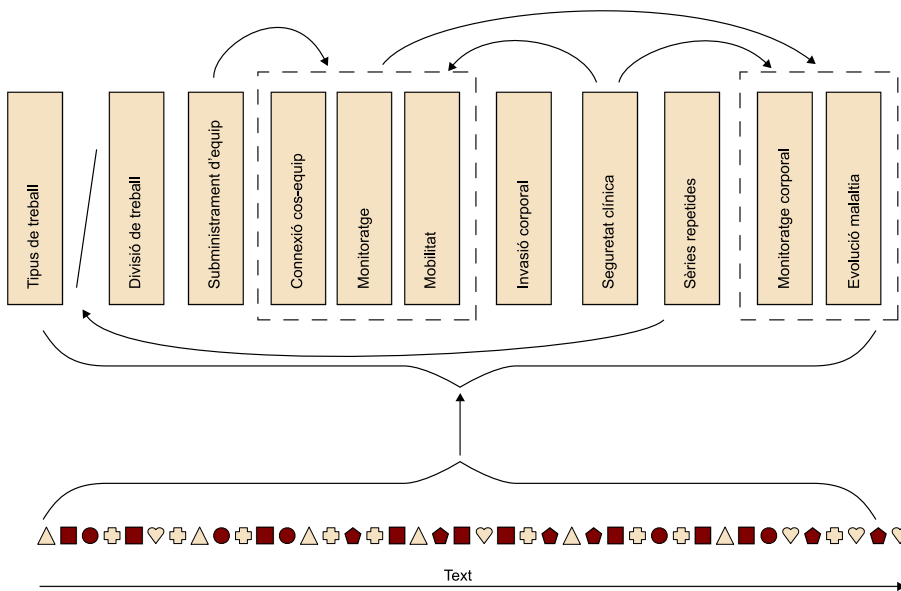
#### 3.3.1. La xarxa de relacions horitzontals i verticals

El desplegament de codis i categories provisionals que l'investigador qualitatiu duu a terme en la fase de codificació oberta és relativament pla, horitzontal, però ja anuncia el joc de relacions amb les quals s'han de lligar els uns amb els altres. Certament, les categories estan des de bon principi potencialment i inevitablement vinculades entre si, de manera que algunes ja demanen, per dir-ho així, fondre's en una sola de nivell igual o superior, i unes altres dividir-se en dues o més subcategories. Les operacions de classificació, que impliquen la distinció entre categories diferents i l'agregació dels trets comuns a cada categoria, no es poden desenvolupar sense tenir en ment les relacions possibles entre allò que es classifica, relacions bàsicament de diferència o de semblança, total o parcial; però també relacions que, després, poden arribar a ser molt més complexes en l'ordre teòric. Ara bé, és en la fase de codificació axial quan l'analista enceta decididament l'establiment de vincles que només s'insinuaven en la fase de codificació oberta.

#### Vegeu també

Advertireu la semblança dels dos processos amb més nitidesa si consulteu els apartats dedicats al tema de la categorització conductual en els materials de l'assignatura *Mètodes d'investigació qualitativa* (mòdul 2); en particular, algunes tècniques com la dels espècimens de Barker utilitzen protocols de registre, segmentació i categorització força assimilables als que acabem d'exposar. I, de fet, en aquesta mateixa assignatura ja s'avançaven alguns conceptes de l'estructura que ha de tenir un sistema de categories derivat de textos (mòdul 5).

A la següent figura hem tractat de representar esquemàticament el resultat de la codificació oberta exemplificada en el subapartat anterior, derivada de les notes de camp sobre la feina de la infermera en la unitat de vigilància postoperatoria. A baix de tot es manté la fletxa sense cap compartimentació ni segmentació a tall d'imatge del text que flueix contínuament i, al damunt, repetim el seguit de símbols equivalents als codis de primer nivell amb els quals l'analista marca els segments seleccionats d'aquest mateix text. Però ara, a diferència de la figura precedent, el segon nivell, el de les categories, ja té etiquetes concretes, les que s'han proposat en l'exemple, deduïdes successivament i, per això, disposades en la figura en l'ordre en què han aparegut, d'esquerra a dreta. Com es veu, les categories sorgides en l'interior de la mateixa nota o reflexió estan enquadrades per una línia discontinua, mentre que les primeres relacions intercategoriales que albira l'observador estan apuntades amb fletxes.



En la fase de codificació axial aquest procés s'empeny cap endavant i es du fins a les últimes conseqüències.

- Les categories són depurades, la qual cosa vol dir que la seva consistència és corroborada una i altra vegada, i se'n constata la correspondència estable amb un tipus determinat de segment el qual, a més, ha de tenir una presència significativa en el text. Aquesta darrera condició implica rellevància o pertinença teòrica i, per tant, no exigeix que el segment sigui molt freqüent; la significació es pot deure a altres raons.
- Per un altre costat, l'anàlisi convergeix finalment en aquelles categories que, per raons teòriques o lligades a les expectatives o hipòtesis de la investigació, es creu que tindran més rendiment en la interpretació dels fenòmens estudiats.

- Tot això condueix a una primera selecció de categories –les categories axials–, selecció que serà completada després, en la fase final de la codificació.

En aquest procés es poden continuar aplicant les preguntes que hem enumerat en la fase de codificació oberta.

Entrant ja de ple en la codificació axial, aquesta inclou totes les operacions destinades a l'establiment de relacions entre les categories depurades i seleccionades. Les relacions poden ser:

- Horitzontals o transversals, entre categories del mateix nivell d'abstracció o generalitat.
- Verticals, entre categories molt generals (supercategories o macrocategories), que són les categories axials pròpiament dites ajustades a un fenomen concret d'interès per a l'investigador, i subcategories de cada categoria axial; i en totes dues direccions: de dalt a baix i viceversa.

Cada categoria axial pot ser considerada com l'eix o pal de paller al voltant del qual s'organitzen aquestes relacions envers altres categories o eixos. D'aquí la denominació de codificació *axial*.

L'analista aborda la codificació axial en tres moviments concatenats:

1) Acaba de fixar, de manera més consistent, les propietats de la categoria, la defineix en el pla descriptiu, l'arrela en uns trets que la fan identificable i hi afegeix, si cal, la dimensionalització a la qual ens referíem més amunt.

#### **Nota**

La codificació axial no comença immediatament després d'acabar la fase de codificació oberta, sinó que, en realitat, s'insinua i nodreix l'anàlisi ja durant aquesta darrera fase.

2) Defineix la categoria en el pla funcional i, sobre la base de les primeres notes de camp o de registres ulteriors, precisa els contextos en els quals la categoria apareix (contextos d'ocurrència), i també les seves conseqüències o interaccions, encara que sigui a títol d'hipòtesis provisionals. Òbviament, aquests contextos i interaccions textuais tenen el seu equivalent en els esdeveniments conductuals i socials que reflecteix el text. No hem d'oblidar que cada categoria textual es refereix a fenòmens que tenen carta d'existència en el món "real", és a dir, fora del text.

3) La fase anterior genera quasi automàticament un feix de relacions amb altres categories. Per exemple, en vinculació amb un dels exemples anteriors, el control o "monitoratge" de la "seguretat clínica" està lligat a la possibilitat de rectificació d'errors i a l'avaluació de possibles riscos. Per això, les dues categories estan lligades entre si. El "monitoratge" es podria veure com una condició de la "seguretat clínica". Pel que fa a la dimensionalització, la relació també és

clara: per exemple, si l'avaluació de risc és "alta", llavors caldrà un control o monitoratge "intens". De fet, consideracions com aquestes guien la recollida de dades potser des dels moments inicials de la recerca.

Així, doncs, la fase 2 implica una xarxa de relacions potencials que la fase 3 ha d'estendre i desenvolupar. Si hi ha una categoria de "monitoratge" i una altra de "seguretat clínica" és immediat lligar les dues en una relació que doni una categoria de més nivell, com "monitoratge de la seguretat clínica". Afegim a aquesta reflexió que si hi ha "monitoratge de la seguretat clínica" també hi haurà "monitoratge" o control "no lligats a la seguretat clínica", per exemple els que s'apliquen quan un metge instrueix els seus estudiants i té cura de la seva actuació, o els que garanteixen, en el procés de fabricació, que les agulles d'una injecció no es dobleguin. Per altra banda, com ja hem dit abans, el "monitoratge de la seguretat clínica" presenta diferents facetes configurades pel nivell de risc en el malalt: no és el mateix controlar una màquina de diàlisi que seguir el curs d'un cateterisme o –com ja hem assenyalat– comprovar la febre.

Tots aquests raonaments relacionals requereixen comparacions, que haurien de fer-se sobre la base del conjunt de dades recollit però que, eventualment, podrien demanar mostratge i registres complementaris. Tanmateix, una vegada l'investigador es concentra en la codificació axial, hauria de romandre en l'interior de la col·lecció de dades que ha inspirat la categoria-eix corresponent i, des d'aquesta categoria, filar la teranyina de relacions fins que, havent-la deixada suficientment densa, pugui traslladar-se a una altra categoria. Aquesta tàctica exigeix una bona dosi de disciplina, per tal de no dispersar l'atenció envers altres blancs d'interès mentre s'apunta a un en concret.

### **3.3.2. Exemple de codificació axial: l'eix monitoratge - seguretat clínica - evolució de la malaltia**

Il·lustrarem la codificació axial perllongant l'exemple de Strauss sobre el que ja hem esmentat, adaptant-lo de nou a les necessitats d'aquests materials. L'exemple se centra en la categoria axial "monitoratge", de la qual es descabellen altres categories de la mateixa família. Aquesta categoria, com es desprèn dels paràgrafs previs, havia destacat en l'estudi descrit per Strauss com una idea rellevant en relació amb l'impacte de la tecnologia sobre l'atenció hospitalària: en efecte, el monitoratge ben fet, aprofitant els avantatges de la tecnologia i evitant els seus impactes negatius, seria la principal garantia que no es produessin circumstàncies "perjudicials per a l'evolució de la malaltia", una altra idea clau en l'enfocament general d'aquesta recerca. Tanmateix, però, la categoria de "monitoratge" no era sinó una de les que es van localitzar dintre de la categoria general de "tipus de treball". I, al seu torn, la categoria "perjudicials per a l'evolució de la malaltia" (oposada a "favorables a l'evolució de la malaltia") era una entre les que tractaven de representar la trajectòria o "evolució de la malaltia" a l'hospital.

L'escenari continua essent la unitat de cardiologia postoperatòria. Les notes de camp comentades poden pertànyer a la fase mateixa de registre de l'exemple del subapartat anterior (atès que la codificació axial es teixeix ja en la fase de codificació oberta) o bé a una fase ulterior, en la qual el registre estava orientat per la interpretació de la fase precedent de codificació oberta.

### Notes de camp

**Monitoratge amb màquina, protocol:** "[La infermera] em mostra la petita boleta de plàstic enganxada al catèter en el cor. Serveix per a moure la punta del catèter. Quan introdueixen el catèter fan una radiografia per a assegurar-se que la ubicació és correcta. Tenim, doncs, ↔mitjans de monitoratge», com a subcategoria o categoria relacionada amb ↔monitoratge»."

**Monitorant el monitor:** "La infermera encarregada controla la feina de les seves subordinades. ↔Cap problema». [Com l'anterior: lligada a ↔monitoratge]."

**Monitoratge mitjançant normes visuals:** "La qüestió del quadern de referència per a interpretar les ones de l'electrocardiograma. La infermera m'ensenya un petit quadern on té dibuixats els traçats bàsics que indiquen problemes, recurs que li és molt útil en cas de dubtes. Aquests serien ↔criteris de baix ordre» (és a dir, d'un abast més ampli, no solament per a metges), que és una categoria que ja s'havia aïllat en altres registres i que està relacionada, o subordinada, amb ↔mitjans de monitoratge», i aquesta amb ↔monitoratge mitjançant normes visuals»."

**Monitoratge sentimental:** "Diu la infermera: ↔Déu meu, no me'n puc anar a sopar si no estic segura que he examinat bé el pacient. Me'n torno corrents a revisar-lo». Està vigilant un pacient molt malalt amb molta implicació. Una altra tracta de treure-li sang del braç, sense gaire èxit. La infermera li diu que ho deixi, que ja ho farà ella després; ↔monitoratge sentimental» entraria en la xarxa de conceptes vinculats a ↔monitoratge»."

**Monitoratge constant (virtualment contínua):** "Fins i tot quan sembla que l'atenció és perifèrica, quan està clar que pensen que tot va com cal, es posen alerta tan bon punt algun estímul auditiu o visual alça l'alarma. Segons les infermeres, ↔no hi ha res tan avorrit com examinar els aparells de control, però aquests no es poden deixar de mirar en cap moment. Sempre hi ha d'haver algú observant, observant». El ↔monitoratge», per tant, pot ser ↔continu/discontinu», o ↔perifèric/focal»."

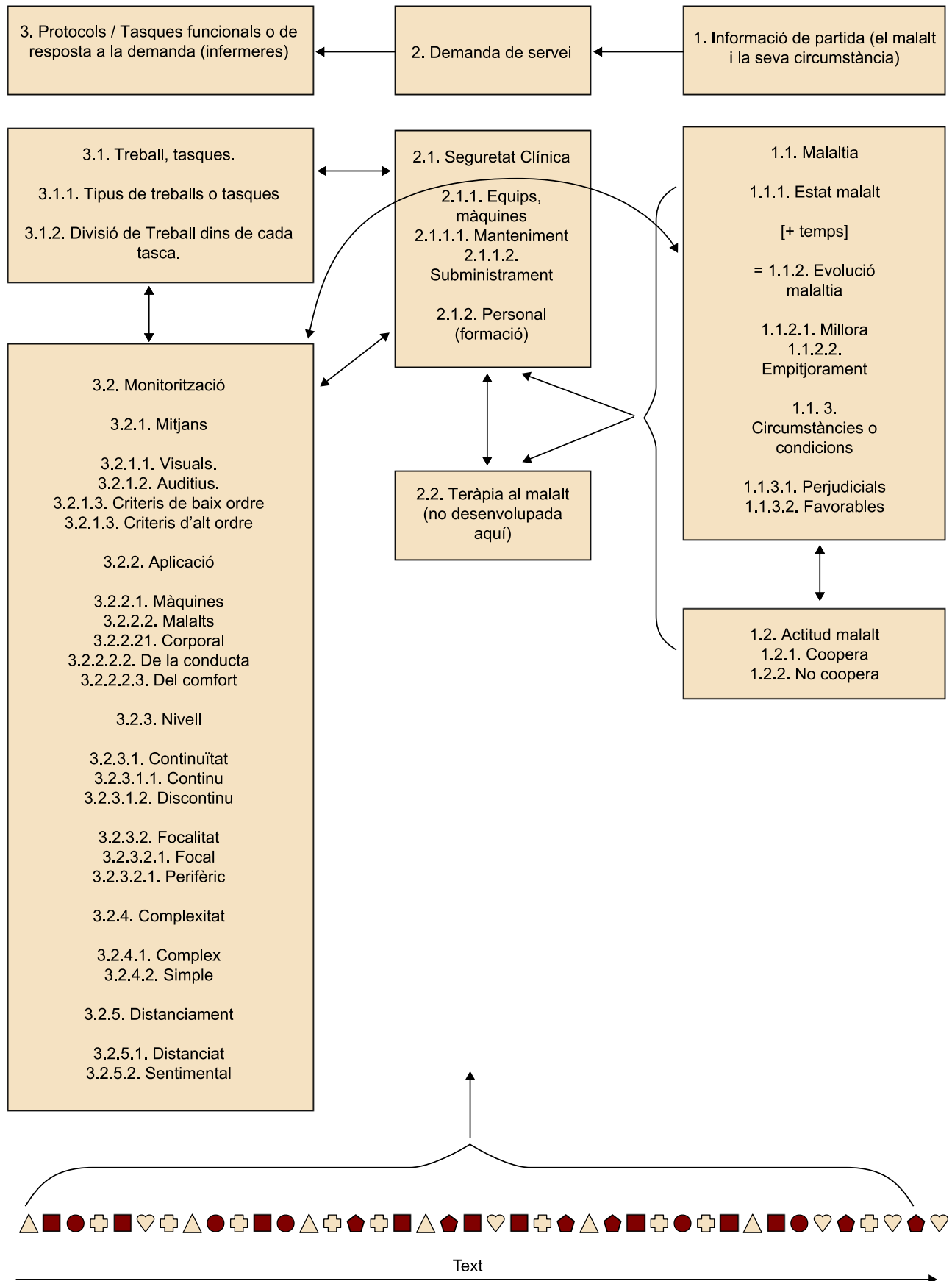
**Monitoratge de la conducta del pacient:** "La conducta del pacient pot repercutir en la facilitat amb la qual el personal executa la seva feina. El pacient pot interferir en la qualitat de la feina, a posta o no. Cal ↔cooperació amb personal» (quan el pacient és capaç, és clar). Hi ha coses que el pacient ha de fer en determinades circumstàncies (per exemple, alçar un braç o moure una cama, caminar) però n'hi ha d'altres que no (com treure's la màscara d'oxigen sense permís; una vegada una dona se la va treure i l'infermer li va cridar: ↔no se la tregui; ha de respirar tota l'estona amb això»). Per tant, és obvi que el personal no solament fa ↔monitoratge de les màquines», o ↔mitjançant màquines», sinó que fa també ↔monitoratge corporal» i ↔monitoratge de la conducta del malalt». Aquestes categories també es vinculen amb la del ↔monitoratge del confort» del pacient, del qual no hi ha registres en aquest tram."

**Complexitats auditives del monitoratge:** "Observo que hi ha sis màquines i sis pacients. La infermera ha d'estar atenta a tots sis, sigui perifèricament, sigui focalment. Cada màquina té el seu patró de so propi, i cada pacient genera un patró diferent. Tot i que a mi em sembla que la unitat està tranquil·la i silenciosa, la infermera em diu que ella té tots els sons en el seu cap, ben presents. Ella coneix el so típic de cada respirador i, si canvia, corre a veure què passa. Entre patrons de màquines i patrons respiratoris dels malalts ella ha de distingir  $6 \times 6 = 36$  combinacions possibles. Veient el que he vist m'inclino a creure que és capaç de distingir-los. Per tant, el ↔monitoratge auditiu» està lligada a la dicotomia ↔perifèrica/focal» i, lògicament, a la duplictat entre el ↔monitoratge de les màquines» i el ↔monitoratge corporal». També podríem instaurar una categoria de ↔complexitat del monitoratge», en la qual entrarien les dificultats perceptives (o l'entrenament) que acabo de comentar, i fins i tot el fet que, de vegades, es produeixen falses alarmes dels aparells, fruit del mal funcionament o d'errors perceptius o de l'estat d'alerta de les infermeres."

Etc.

La mena de tasca feta en les notes que acabem de citar implica mantenir els codis de la fase de codificació oberta (en els dos nivells separats en la figura de l'apartat 3.2.1) i afegir codis a les categories o subcategories noves que sorgeixen en aquesta fase de codificació axial, i també destacar les categories relacionades mitjançant diagrames de relació o una codificació doble. Així una categoria de "monitoratge de les màquines" es podria etiquetar o codificar com *A*, i una categoria de "monitoratge corporal" podria rebre l'etiqueta *B*, mentre que la relació entre totes dues es podria assenyalar mitjançant un subíndex ( $A_1, B_1$ ), una minúscula associada (*ABm*), etc.

Al marge dels codis aplicats i atenent, globalment, a la conceptualització implícita en la codificació, el producte de la codificació axial és un esquema de categories multidimensional, dibuixat sobre un teixit de relacions verticals i horitzontals. Aplicant el que ja hem dit, en la dimensió vertical ha d'aparèixer el desdoblament o multiplicació de cada categoria en subcategories o, al revés, la seva fusió en categories d'ordre superior; en l'horitzontal, cal posar de manifest els lligams transversals entre categories. Totes dues dimensions configuren un arbre lògic o un mapa conceptual com el que hem traçat a la següent figura.



En aquesta figura hem representat l'exemple de Strauss desenvolupat en les pàgines precedents, sempre suportat, com en les dues figures prèvies, pel text i per les primeres codificacions d'aquest, però ara amb l'anàlisi centrada en

l'eix del monitoratge. Ara bé, en comptes de circumscriure la representació a aquesta categoria i a les seves subcategories, l'hem situada en el marc més ampli de les categories generals que orienten l'anàlisi i de les diferents perspectives des de les quals es fa aquesta. El treball de l'analista es mou entre el pol inductiu i el deductiu, en les dues direccions. De vegades passa d'imaginar o assajar categories a partir de les successives lectures del text a, després, aplicar a aquest mateix text les categories ja definides i explorades, per a verificar-les i comprovar-ne el bon ajustament. De vegades fa el camí invers.

### **Nota**

L'esquema de la figura precedent va més enllà de les afirmacions de Strauss, en el context de les pàgines citades. L'hem desenvolupat en una direcció coherent amb el plantejament d'aquest subapartat del mòdul i permetent-nos llicències justificades per la voluntat didàctica de l'exposició.

Com es pot apreciar, l'anàlisi del monitoratge esdevé enquadrat entre els límits d'una aproximació més general per tres vies:

1) Les dades o informació de partida sobre el malalt, la malaltia i les circumstàncies que l'envolten, dades que han de plasmar un estat de coses que donen la raó de ser de l'atenció mèdica. Per tant, constitueixen una mena de punt de partida: si no hi hagués malalts no hi hauria ni metges, ni infermeres, ni hospitals, etc. En l'esquema, aquesta via ha estat desenvolupada mínimament, de manera molt general. Tanmateix, en aquesta zona de l'esquema incloem una categoria fonamental, la d'"evolució de la malaltia", que dona lloc a dues subcategories, la de "millora" i la d'"empitjorament".

2) La demanda de servei derivada d'aquest estat de coses i, per tant, en íntima relació amb aquest, ha estat també limitada a dos aspectes fonamentals: la "seguretat clínica" i la "teràpia al malalt". Aquesta darrera categoria no ha estat comentada en les pàgines anteriors, ni serà desenvolupada al llarg del present exemple (es multiplicaria en una munió de subcategories, tantes com actuacions mèdiques possibles en una unitat de cor postoperatòria). L'hem haguda d'introduir ara per la seva vinculació complementària amb la de la "seguretat clínica": la teràpia constitueix l'aspecte més proactiu de l'actuació del personal mèdic, directament adreçada a la "cura"; en canvi la "seguretat clínica" té essencialment una intenció de control o manteniment del procés de curació amb l'objectiu final d'evitar retrocessos, empitjoraments o estancaments de la millora.

3) Els protocols o tasques de resposta a la demanda, funcionals, també són òbviament molt nombrosos. Aquí, però, un cop establertes dues categories generals com "divisió de treball" i "tipus de treball" (que, de fet, tenen una relació més transversal que vertical), segreguem de la darrera la categoria axial de "monitoratge" i ens concentrem en aquesta (deixant de banda multitud d'altres), ja que, com ja sabem, aquesta categoria constitueix el nucli o origen a partir del qual hem organitzat l'anàlisi d'aquest exemple. Evidentment, totes les subcategories que depenen d'aquesta categoria són les que han aparegut en



els comentaris d'aquest apartat i de l'anterior, estructurades com branques al voltant del tronc central del "monitoratge". Això, és clar, no exclou que aquestes categories, dintre del quadre del "monitoratge", no mantinguin relacions transversals, o horitzontals (no indicades en el gràfic), com les que ja s'han apuntat entre el "monitoratge continu" / "discontinu" i el "monitoratge perifèric" / "focal", o com les que es perceben entre els "criteris d'alt" / "baix ordre" i les "normes visuals" / "auditives".

En termes generals les relacions verticals són de subordinació lògica i, com ja hem apuntat, estan expressades acceptablement per la relació supercategoria-categoria-subcategoria. Les relacions horitzontals poden ser de complementarietat (visual-auditiva) o d'oposició (simple/complex, contínua/discontínua, etc.). En aquest darrer cas l'oposició obre espai a una dimensionalització o gradació entre els dos extrems de la polaritat (graus entre simple i complex, entre continu i discontinu, etc.).

Tot i ser el "monitoratge" el nucli o eix principal de l'anàlisi duta a terme, no obstant això, si obrim el camp de referència fins a abraçar la totalitat del mapa conceptual de la figura anterior, és clar que l'eix organitzador dels conceptes s'estén més enllà d'aquesta categoria i travessa les categories de "seguretat clínica" i "evolució de la malaltia", situades en les fases d'"informació de partida" i de "demanda de servei", respectivament. És el que representa la fletxa corbada, com a columna vertebral de l'anàlisi duta a terme.

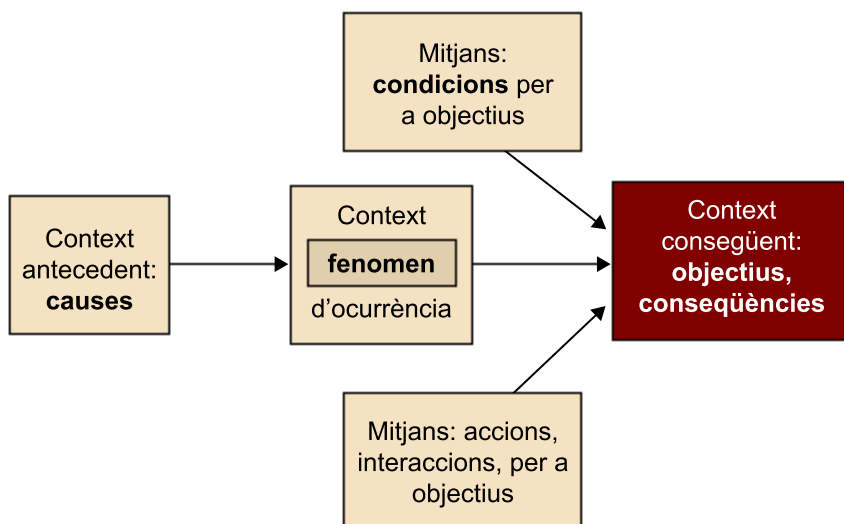
### 3.3.3. El paradigma de codificació

Aquests exercicis de codificació axial es fan seguint un paradigma de codificació o model de treball, que imposa a l'analista una cota procedimental una mica més rígida que la que havia de suportar en la fase de codificació oberta. Aquí n'hem representat un d'inspirat en el que suggereixen Strauss i Corbin. El model en qüestió preveu sis zones focals d'atenció situades sobre una trama lògica o interpretativa. Són les de la següent figura.

#### Lectura recomanada

Podeu consultar:

A. L. Strauss i J. Corbin (1990). *Basics of Qualitative Research* (pp. 98-100). London: Sage. Hem adaptat la terminologia dels autors a la que s'ha fet servir en aquests materials.



És clar que els tres rètols ovals corresponen, si fa no fa, als tres moments que hem distingit en l'anàlisi de l'exemple, a saber, ara d'esquerra a dreta: la **informació de partida**, que conté les causes o situacions desencadenants del fenomen central estudiat; la **demanda de servei**, que constitueix el fenomen al voltant del qual es genera la dinàmica investigada i que es manifesta en un context precís; i els **protocols o tasques de resposta**, que serien els objectius o conseqüències de l'assumpció personal o institucional de la demanda. Aquests objectius, naturalment, no s'assoleixen de franc o en el buit, sinó gràcies als mitjans (fletxes superior i inferior) que consten en els dos quadres situats al damunt i a sota de la seqüència axial: efectivament, calen condicions i calen accions específiques per a assolir-los. El monitoratge n'és una entre altres.

Cada categoria axial es lliga a categories del mateix nivell, remet a categories més generals o es divideix en subcategories connectades per relacions de complementarietat o oposició, fins a generar una xarxa conceptual guiada per un paradigma de codificació.

### 3.3.4. La codificació selectiva. La categoria central i la interpretació sintètica

En la codificació selectiva, l'investigador culmina el procés d'anàlisi qualitativa proposant una categoria central al voltant de la qual es disposen, integrades en un model interpretatiu, les respostes a la pregunta d'investigació.

La codificació selectiva continua la feina feta durant la codificació axial en una doble direcció:

- Per una banda, busca integrar al màxim possible les categories trobades fins al moment, tractant d'aïllar al final una **categoria central** que sigui

el nucli al voltant de la qual totes les altres se situïn a distàncies variables, cada una en la seva òrbita pròpia, però totes connectades amb la principal.

- Per altra banda, fa pujar el nivell d'abstracció, ja que aquesta és la condició que permet concentrar en una categoria central el focus teòric i la clau de volta interpretativa de la recerca.

Per consegüent, podríem dir que aquesta fase de la codificació fa progressar l'anàlisi des de l'estadi de la xarxa, relativament amorfa, de categories axials, fins a l'estadi en què, com en un calidoscopi, apareix una estructura conceptual amb una forma determinada, en què una categoria ha estat seleccionada com a principi interpretatiu i les altres s'organitzen en relació amb aquesta. De manera que aquesta estructura o forma impliquen necessàriament una opció teòrica definida i la resposta a una pregunta d'investigació.

En aquesta fase, l'anàlisi avança en paral·lel amb la cerca d'aquesta categoria central. El recorregut de l'analista conté dos moments ben diferenciats:

- **Relat del cas.** En primer terme, la cerca de la categoria central està acompanyada d'una interpretació de la informació recollida que es presenta com el relat del cas. Aquest relat dóna suport només a certs fragments clau del text i té una intenció descriptiva i sintètica; pretén oferir una idea global d'allò que s'ha esdevingut.
- **Línia de relat.** En segon terme, i més enllà de la descripció, l'analista elabora una línia de relat, una interpretació de caire narratiu. Aquesta ja es basa íntegrament en la categoria central localitzada i, lògicament, en els fenòmens als quals es refereix, i ofereix una intenció plenament interpretativa. La interpretació narrativa recolza sobre la categoria central i aquesta desplega el seu sentit en la interpretació narrativa. Categoria i relat configuren una versió amb poder teòric dels fenòmens investigats.

És clar que l'elecció de la categoria central és una qüestió de ponderació, feta dintre d'un sistema de valors relatius. Això vol dir que aquesta categoria no és l'única que permet interpretar o explicar, sinó aquella que brinda el màxim de claus interpretatives, sempre ajudades o completades per les categories secundàries que s'agrupen al seu voltant. Tant l'una com les altres es verifiquen totes les vegades que cal, comprovant si s'ajusten als segments o supra-segments de text corresponents, assegurant-se que no queden segments sense classificar o altres, mal classificats, atribuïbles a més d'una categoria (vegeu el subapartat 3.3.5). I es procura que, d'una manera o d'una altra, amb més proximitat o amb menys, totes les categories puguin ser connectades amb la central. Seria desitjable que, al capdavant de l'anàlisi, l'investigador pogués establir un conjunt de regles que satisfessin totes les relacions possibles dintre de

les dades estudiades, sobre la base del model d'interpretació trobat. Aquestes serien, sobretot, regles condicionals que estipulessin que en unes condicions  $x$  s'esdevé  $y$ , i en unes condicions  $w$ , s'esdevé  $z$ .

### Saturació teòrica

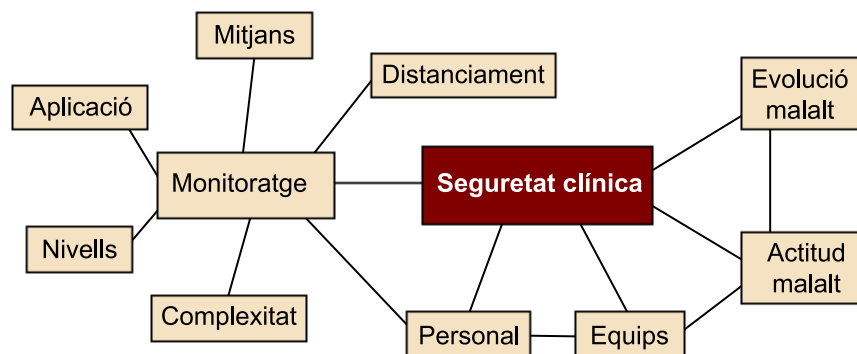
Òbviament, la saturació teòrica al·ludeix a la pregunta que ha desencadenat una recerca en concret; no apunta a altres preguntes ni a les recerques que puguin tractar de resoldre-les.

Per tal d'aconseguir totes aquestes metes, es pot continuar utilitzant, com a guia, el paradigma de codificació descrit en el subapartat 3.3.3; però ara aquesta guia orientarà l'anàlisi en un àmbit més global que el de cada categoria axial; ara l'orientarà en una direcció totalitzadora, condensant les relacions en tot el text de referència fins a arribar a la interpretació més exhaustiva i ensem més compacta. En la tradició de la teoria fonamentada es diu que, en aquest punt d'arribada, s'ha assolit la saturació teòrica, situació en la qual la creació de noves categories i de nous codis, la cerca de noves relacions, ja no enriqueixen més la interpretació ni auguren noves descobertes.

Tinguem present que l'itinerari interpretatiu que permeten les tres fases de codificació exposades va molt més enllà de la mera reducció de dades o del simple resum de continguts d'un text, i s'endinsa en un procés de comprensió en profunditat, els límits del qual estan imposats per la potència mateixa de la teoria manejada i per l'abast de la informació mostrejada. De manera que les tècniques de mostratge gradual formen part de les habilitats indispensables per a dur endavant una anàlisi d'aquesta mena.

### Exemple de codificació selectiva

L'anàlisi representada a la figura del punt 3.3.2. podria condensar-se en un model com el de la següent figura. No es tractaria d'un simple canvi de forma de representació. Ara el model hauria de tenir més volada teòrica. Enfront de la pregunta de què és el que desencadena, dinamitza i organitza cert tipus d'activitat en un hospital els investigadors podrien haver arribat a la conclusió que és la demanda de seguretat clínica. Hem dit "cert tipus d'activitat". Per tant, l'esquema no pretendria interpretar la totalitat de l'activitat laboral hospitalària, ans romandria dintre de les fronteres marcades per aquesta pregunta i per l'activitat mostrejada i registrada a partir d'aquesta, és a dir, el "monitoratge" amb les seves subcategories, els "malalts" i les "malalties" que la reclamen, el "personal" que l'executa i els "equips" que permeten executar-la; no abraçaria qüestions com les relatives a l'activitat terapèutica o altres classes de treball i de divisions de treball.



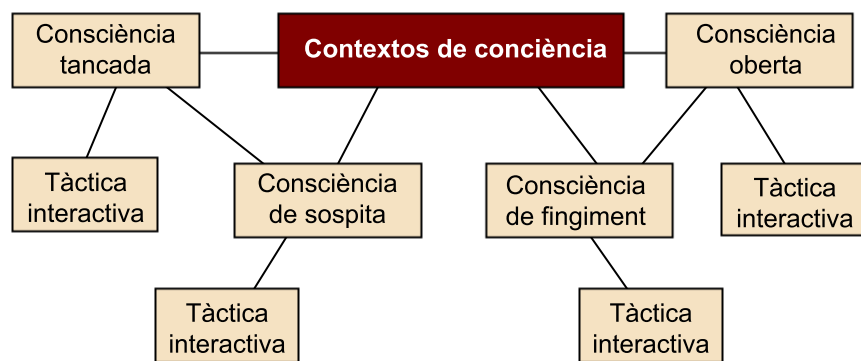
En un altre estudi clàssic sobre hospitals que també hem mencionat, Glaser i Strauss (1965) van investigar com es tracta o resol en aquests centres el tema de la mort. La pregunta d'investigació apuntava a com és la interacció amb una persona que pot o ha de

morir, i com el coneixement d'aquest fet influencia la interacció. Aquesta pregunta es tractava de respondre triangulant mostres de familiars, de personal clínic i –lògicament– de malalts moribunds. La teoria havia d'establir quines són les tàctiques que configuren la relació amb el malalt en aquestes darreres fases, quin paper hi tenen les persones individuals, els protocols, l'hospital o la família com a institucions.

En aquesta parcel·la d'interessos, la codificació selectiva va desembocar en un model teòric consistent en una categoria central anomenada "contextos de consciència", connectada amb quatre categories de segon ordre retolades com:

- "consciència tancada" (el pacient no preveu la seva fi pròxima);
- "consciència de sospita" (al malalt li assalten sospites que la mort és una possibilitat versemblant);
- "consciència de fingiment mutu" (tothom sap que la fi s'acosta però ningú no gosa dir-ho);
- "consciència oberta" (el pacient sap que ha de morir i ho expressa sense reticències ni embuts).

A més es tenien en compte les *tàctiques interactives* associades a cada context, tàctiques inductores de conseqüències sobre aquests. Per exemple, una tàctica protectora o distractora aplicada a una consciència de sospita pot fer passar aquesta a un estat de consciència tancada. Adaptant un cop més a les nostres necessitats aquesta estructura de relacions, la podem representar tal com apareix a la següent figura.



També, com en l'exemple precedent, una altra pregunta d'investigació hauria exigint un altre mostratge, unes altres dades molt o poc diferents, i un altre procés de codificació, el qual hauria desembocat en una constel·lació final de categories, al voltant d'una central, diferent de la d'aquesta figura.

El procés de codificació, ja en la fase de codificació selectiva, s'atura en el moment que la creació i ajustament de noves categories, generals o particulars, no afegeix res a la interpretació teòrica: és el moment de la saturació.

### 3.3.5. Nocions complementàries sobre la tècnica de categorització

Més enllà de la codificació pura de segments, les categories s'han de definir en general, ja sigui en clau descriptiva o en clau interpretativa.

Al llarg dels darrers subapartats, en totes les fases de codificació explorades i, fins i tot, en les fases de registre i transcripció prèvies a la codificació, la noció de **categoria** ha estat una idea recurrent, primer com a possibilitat o hipòtesi de classificació virtual dels segments de text; després ja com un model d'organització de la informació obtinguda. A la primera figura, que ha delimitat l'abast de les tècniques qualitatives tractades en aquest mòdul, els primers filtratges de la informació en *memos* i en notes de camp, les notacions mateixes de les transcripcions, els codis mateixos, ja avançaven la necessitat de classificar o categoritzar els materials textuais en diferents nivells d'abstracció, procés que hem concretat en referir-nos a la codificació oberta, a l'axial i a la selectiva.

No obstant això, el punt de vista adoptat deixava de banda diverses qüestions lligades a la tècnica de categorització; i ho feia així per dues raons:

1) Una és que aquestes qüestions ja han estat treballades en altres assignatures del grau.

2) L'altra és que en l'exposició d'aquest apartat ens interessava desenvolupar el pla d'actuacions plasmat a la primera figura, destacar i resseguir els enllaços entre les primeres fases del registre narratiu o documental, les transcripcions i registres codificats i, finalment, les categoritzacions, amb el punt de mira posat en la interpretació del material. Però no ens podíem aturar a comentar les exigències lògiques i metodològiques que havien de complir els complexos de categories que sorgien.

Queden, doncs, alguns serrells que hem de retallar ara. Un es refereix a un tema crucial, el de com es defineixen les categories més enllà d'una definició per agregació, nodrida pel conjunt d'indicadors o segments que cobreixen. És a dir, una categoria és, d'entrada, un agregat de segments sobre els quals recolza empíricament, però aquesta relació categoria-segment (o categoria-indicador) ha de ser fixada d'una vegada per totes orientant registres posteriors o la revisió dels registres ja fets. Ultra això, no hem de descartar que, a més, les categories puguin definir-se pel seu context i amb una certa volada teòrica a partir dels registres o documents mateixos. De seguida aclarirem i desenvoluparem aquests punts.

L'altre serrell té a veure amb les propietats d'un sistema de categories, amb els seus graus de qualitat i amb les tècniques senzilles que garanteixen la màxima coherència i sistematicitat.

### Les definicions categorials

Com es desprèn de l'exposició que hem fet del procés de codificació, una categoria es pot definir en el pla més **descriptiu** possible, caracteritzada empíricament, de manera estricta, a partir dels registres o documents analitzats; o bé en el pla **interpretatiu**. En aquest darrer cas, la interpretació pot ancorar-se també en el text –més precisament, en el context textual– o constituir una

#### Vegeu també

En particular, les característiques generals d'un sistema de categories, com a expressió d'un objecte d'estudi nascut d'una pregunta d'investigació, formen part dels continguts dels mòduls 2 i 5 de l'assignatura *Mètodes d'investigació qualitativa*, de la qual aquesta assignatura pot considerar-se la continuació.

#### Vegeu també

Les propietats d'un sistema de categories, els seus graus de qualitat i les tècniques que garanteixen la màxima coherència i sistematicitat són qüestions que parteixen dels continguts de l'assignatura *Mètodes d'investigació qualitativa*, els quals ara recuperarem succeïtament i desenvoluparem en la direcció que ens convé.

hipòtesi teòrica que, de moment, no se suporta sobre les dades però que esperem poder validar en una fase més avançada de l'anàlisi. Ens ocuparem de les definicions descriptives i de les interpretatives amb ancoratge empíric, atès que les corresponents a hipòtesis tenen a veure més amb la teoria utilitzada que amb la metodologia i, per altra banda, al final també s'han de vincular a les dades o als fenòmens que representen aquestes.

### Definicions descriptives

Són descriptives en dos sentits diferents:

1) Perquè es limiten a fer constar i enumerar els tipus de segments o indicadors que contenen, entenent que aquests han estat ja codificats o etiquetats. Acabem d'al·ludir a aquesta possibilitat en els paràgrafs anteriors. Així, podem afirmar que, en un registre narratiu, una categoria d'"evitació social" coincideix amb qualsevol segment o suprasegment (cadena de segments) en els quals l'observador ha consignat conductes diferents d'un subjecte indicatives d'aquesta evitació –per exemple, girar-se d'esquena quan algú s'acosta, canviar de direcció amb la intenció aparent de no topar-se amb algú, no contestar el telèfon, etc. Podríem aplicar la mateixa lògica a un document en què un subjecte manifestés o revelés per escrit els mateixos tipus de comportament.

Adoneu-vos, per tant, que el caràcter descriptiu depèn del fet que l'analista es limita a reflectir en la categoria els elements de judici que estan presents en els materials analitzats; però, en realitat, aquests elements, tant en el registre d'un observador com en el document d'un subjecte, ja ofereixen interpretacions de fets.

Podríem representar simbòlicament la definició d'una categoria  $C$  com

$$\{C = [c_1, c_2, c_3, c_4, \dots, c_n]\},$$

o sigui, com una enumeració simple de components seqüenciada per les comes.

2) Perquè, mitjançant la definició, resumeixen el sentit que l'observador o el subjecte han atribuït al comportament o als fets de referència. En aquest cas, la categoria és una traducció sintètica del significat global d'un segment a partir dels seus components i, en conseqüència, implica un grau d'interpretació més gran que en la modalitat precedent, tot i que la voluntat de l'analista continua essent la de no anar més enllà del significat que l'observador o el subjecte han volgut atribuir a les seves paraules.

En traduir els continguts dels segments a una denominació o etiqueta de síntesi, l'analista, més que fixar el conjunt d'elements de la categoria, el que faria és assignar-los directament una significació única. Per exemple, en comptes

d'enumerar elements com "girar-se d'esquena quan algú s'acosta", "canviar de direcció amb la intenció aparent de no topar-se amb algú", "no contestar el telèfon", etc., el que faria és arriscar-se una mica més i etiquetar-los directament com "Evitació social".

Ara podríem representar simbòlicament la definició d'una categoria  $C$  com

$$\{C = f [c_1 * c_2 * c_3 * c_4 * \dots * c_n]\},$$

o sigui, com una funció de traducció  $f^*$ : l'analista estableix una relació que aglutina els elements dels segments que corresponen a aquesta categoria  $i$ , a partir d'aquesta operació, aplica una etiqueta sintetitzadora.

### Definicions interpretatives referencials i funcionals

Són aquelles que fixen el significat d'una categoria enllaçant-la amb el context textual. Com sempre, val la pena insistir que el text de referència pot ser qualsevol tipus de registre (text de l'observador) o de document (text de subjectes o institucions). Per tant són definicions que es basen en un model d'interpretació contextual.

Com ja sabeu, la interpretació contextual relaciona l'element que es desitja interpretar –aquí, un segment de text– amb contextos anteriors o conseqüents. De fet, aquest esquema d'interpretació aflorava en les tècniques de codificació que acabem d'exposar i, particularment, a la figura del punt 3.3.2. i en el paradigma de codificació reproduït unes pàgines abans. En una seqüència conductual o textual cada element de la cadena pot relacionar-se amb allò que s'ha esdevingut abans (o que la lògica del text situa abans) o amb allò que s'ha esdevingut després (o que la lògica del text situa després).

De manera que una definició categorial de caire interpretatiu pot vertebrar-se sobre la relació dels segments que, en principi, corresponen a la categoria amb segments anteriors i posteriors, els quals formen els contextos respectivament anteriors i conseqüents. En la primera opció es diu que la definició –o la interpretació– és causal o referencial; en la segona, funcional o intencional.

### Estratègies d'actuació d'un mestre

En un registre de les estratègies d'actuació d'un mestre a l'aula, podem descobrir que un tipus de reprovacions molt freqüent està seguit de missatges de lloança o aprovació adreçats al mateix subjecte. Sobre aquesta base no sembla massa agosarat crear una categoria de "reprovacions compensades", que recolza sobre el seu context conseqüent. Però potser també descobrirem que aquestes intervencions disciplinàries estan precedides sovint o sempre per transgressions de poca importància, mai o quasi mai per transgressions greus, per la qual cosa podem arriscar-nos a proposar una etiqueta categorial de "reprovacions a falta lleu compensades". Hem d'aclarir que les dues interpretacions no han d'anar obligatòriament soldades, com en l'exemple. Podríem tenir una categoria de "reprovacions compensades" i una altra de "reprovacions a falta lleu". Tot depèn de les relacions anteriors o conseqüents que es localitzin dins del text.

#### Vegeu també

El fet que la interpretació contextual relaciona l'element que es desitja interpretar amb contextos anteriors o conseqüents s'ha tractat en el subapartat 2.3.2 del mòdul 2 de l'assignatura *Mètodes d'investigació qualitativa*.



En el diari d'una mare de família nombrosa, consagrada a la vida domèstica, podria revelar-se que cada segment de text dedicat a revelar els seus moments d'oci o diversió (un programa de televisió, un tallat amb les amigues) és seguit força sovint per segments en els quals justifica aquests oasis de treball domèstic ("com ja tenia el pis arreglat...", "com ja tenia el dinar fet...", "...els nens eren a l'escola..."). L'enllaç amb aquests segments consegüents podria donar lloc a una categoria de "justificació de lleure", típicament etnometodològica. O tal volta podríem mostrar de manera fefaent que les referències al lleure estan precedides freqüentment per segments en què l'escriptora posa de manifest la seva frustració per la manca de realització personal, en el qual cas la categoria en qüestió podria ser "resposta justificada a la frustració". Com en l'exemple previ, aquests dos vincles contextuals també podrien establir-se separatament.

Quan la seqüència de segments és interactiva, com en la transcripció d'una entrevista o d'una sessió de grup focal o terapèutic, la dinàmica contextual apareix més polaritzada entre els interactuants. Així, en l'escenari d'un grup, la categoria "amença protegida" es podria recolzar sobre la relació entre intervencions de contingut literalment agressiu (insults, desqualificacions) d'un membre X del grup, precedides per les del líder A (prèviament establert mitjançant un sociograma o instrument semblant), de manera que l'atac verbal de X només es produís a condició que abans el fes algú amb més autoritat. Pel costat del consegüent, aquesta mateixa categoria es podria afermar empíricament, validant la seva intenció d'"amença" sobre respostes dels individus atacats que revelessin la recepció de l'amença.

Un punt que hem passat deliberadament per alt és el de la "distància" o "retard" (*lag*) que hi ha d'haver entre segments anteriors i la categoria per definir, o entre aquesta mateixa i els corresponents segments consegüents. En els exemples mencionats, era implícit que les vinculacions lligaven la categoria per definir amb els contextos immediats, anteriors o consegüents. Però això no ha de ser necessàriament així. És possible que la compensació del mestre imaginat abans es demori un temps i, correlativament, es desplaci uns quants segments en el registre narratiu; o que la separació entre l'amença del líder i la del seua sigui d'uns quants minuts i, per tant, d'uns quants segments en la transcripció, ja que, entre una amença i l'altra, hauran passat altres coses. En vista d'aquestes possibilitats, l'establiment de relacions definitòries anteriors-consegüents no es redueix a un procediment mecànic o automàtic i demana habilitat i "ull clínic" a l'analista, per bé que existeixin tècniques freqüencials que permeten dibuixar el mapa de relacions seqüencials a diferents distàncies o "retards" entre cada segment i aquells amb els quals s'intenta associar.

### **Depuració, sistematització i tancament d'un sistema de categories**

Si tractem d'aplicar les instruccions donades fins aquí a un text per a crear i definir categories, és possible que topem amb dificultats que fins ara no hem citat. Aquestes dificultats sorgiran en el moment que descendim al detall, a les particularitats concretes de cada text i de cada segment de text.

Ens limitarem a dues qüestions que tenen força relació amb les propietats d'un sistema de categories textual, és a dir, extret d'un registre o d'un document, ja que aquestes propietats han de diferenciar-se de les d'un sistema de categories de conducta.

#### **Vegeu també**

De nou us remetem als mòduls 2 i 5 de l'assignatura *Mètodes d'investigació qualitativa*.

Recordem que un conjunt de categories textuais, entès com a sistema lògic, ha de complir dues condicions:

- 1) la d'exclusivitat semàntica o conceptual, que garanteix que cap segment de text pot atribuir-se a la vegada a dues o més categories, i
- 2) la d'exhaustivitat semàntica o conceptual, que garanteix que cap dels segments col·leccionats en el mostratge no pot quedar fora de la categorització, ni hi pot haver cap segment no atribuïble a alguna de les categories previstes; per tant, tots han de ser virtualment pertinents per a respondre la pregunta d'investigació i constitueixen l'objecte d'estudi.

La primera condició depèn, òbviament, de la qualitat de la definició. Aquesta ha de ser formulada de tal manera que no hi hagi encavalcaments o interseccions entre allò que tracta de definir i allò que tracten de definir altres definicions d'altres categories.

La confusió és possible quan, dintre d'un segment que es vol categoritzar, hi hagi subsegments o elements de diferents significats que puguin classificar-se dins de categories distintes. Una categoria com

$$\{C = [c_1, c_2, c_3, c_4, \dots, c_n]\}$$

### Exemple

És fàcil d'entendre que en un dels exemples anteriors es reclami que no hi hagi confusió o ambigüitat entre una categoria d'"amença protegida" i una altra de "simple amenaça": la caracterització d'una i l'altra ha d'evitar que un mateix segment es pugui entendre en els dos sentits. En el cas del mestre cal que la separació entre "reprovació compensada" i "reprovació no compensada" sigui ben nítida.

no hauria de plantejar problemes, si entenem que tots els subsegments que conté, dins del segment que abraça, són homogenis i permeten la mateixa classificació dintre de les coordenades interpretatives que s'hi apliquin. En canvi, una categoria com

$$\{C = [c_1, a_1, b_1, a_2, c_2, c_3, b_2, \dots, x_n]\},$$

sí que en plantejaria, atès que inclouria elements de diferents afiliacions interpretatives. Així, els elements  $a_1, a_2, \dots, a_n$ , pertanyerien a una categoria  $A$ , els elements  $b_1, b_2, \dots, b_n$ , pertanyerien a una categoria  $B$ , etc.

Aquesta situació també dependria del nivell d'anàlisi adoptat. Pot esdevenir-se que en segments grans, que abracin –diguem-ne– un o dos paràgrafs, sigui difícil establir un únic significat categorial, ja que en l'interior del segment l'observador ha registrat fets força heterogenis o el subjecte ha documentat

qüestions molt diverses. En canvi, en segments petits, quan l'anàlisi és línia per línia o oració per oració, aquest problema és menys probable i l'homogeneïtat del text més garantida.

### Satisfacció dels usuaris d'un gimnàs

Parem atenció a l'exemple següent, extret d'una avaluació qualitativa de la satisfacció dels usuaris d'un gimnàs. El fragment reproduït forma part d'una de les entrevistes fetes a diferents tipus d'usuaris:

"De fet, trobo que el personal del gimnàs és força servicial i amable. La major part del temps estan ben disposats a ajudar en qualsevol cosa que estiguis fent. Tot i que algunes vegades m'he sentit una mica molest quan es posen a xerrar entre ells, com si no s'adonessin que són a la feina i han de procurar estar alerta per si cal alguna ajuda. Fins i tot si estan netejant o quelcom semblant. Jo sempre acabo apartant amb el peu un pes o algun estri de l'equipament que la gent s'ha deixat per terra. Ja sé que nosaltres no hauríem de deixar les coses desendreçades, però la gent és així, de manera que algú ho ha de tornar al seu lloc, si no acabarà ensopegant-hi algú, més aviat o més tard, i es farà mal algun dia. Però si els demanes ajuda en alguna cosa, ja sigui un consell o ajuda en ajustar l'equip que utilitzes o quelcom per l'estil, són genials. Es veuen contents d'ajudar."

A. Smith i B. Stewart (2001, juny). Beyond Number Crunching. Applying Qualitative Techniques in Sport Marketing Research. *The Qualitative Report*, 6 (2).

En una primera codificació, aquest segment es va categoritzar com a "avaluació del personal", una etiqueta general que podia conviure amb altres com "avaluació de la higiene", "avaluació de les instal·lacions", etc. Ara bé, dintre del segment i de la categoria caben moltes més coses, algunes de les quals podrien entendre's com subcategories d'"avaluació del personal", però altres tenen una certa independència. Si en comptes de fer l'anàlisi amb el paràgraf el fem amb les oracions (entre punts) salta a la vista aquesta heterogeneïtat dels components:

|   |   |  |
|---|---|--|
| 1 | De fet, trobo que el personal del gimnàs és força servicial i amable.   | "Valoració positiva del servei" (subcategoria i dimensionalització de la categoria general). |
| 2 | La major part del temps estan ben disposats a ajudar en qualsevol cosa que estiguis fent.   | Ídem que l'anterior.   |
| 3 | Tot i que algunes vegades m'he sentit una mica molest quan es posen a xerrar entre ells, com si no s'adonessin que són a la feina i han de procurar estar alerta per si cal alguna ajuda. | "Valoració negativa del servei" (subcategoria i dimensionalització de la categoria general). |
| 4 | Fins i tot si estan netejant o quelcom semblant.  | "Exigència de servei" (subcategoria).  |
| 5 | Jo sempre acabo apartant amb el peu un pes o algun estri de l'equipament que la gent s'ha deixat per terra.   | "Condicció de seguretat".  |
| 6 | Ja sé que nosaltres no hauríem de deixar les coses desendreçades, però la gent és així.   | "Responsabilitat d'usuari".  |
| 7 | de manera que algú ho ha de tornar al seu lloc.   | "Exigència de servei" (subcategoria).  |
| 8 | si no acabarà ensopegant-hi algú, més aviat o més tard, i es farà mal algun dia.  | "Condicció de seguretat".  |

|    |  |  |
|----|--|--|
| 9  | Però si els demanes ajuda en alguna cosa, ja sigui un consell o ajuda en ajustar l'equip que utilitzes o quelcom per l'estil, són genials. | "Valoració positiva del servei" (subcategoria i dimensionalització de la categoria general). |
| 10 | Es veuen contents d'ajudar.  | "Valoració positiva del servei" (subcategoria i dimensionalització de la categoria general). |

És clar que només els codis 1, 2, 3, 9 i 10 poden considerar-se autèntiques subcategories d'"avaluació del personal", homogènies respecte a aquesta, mentre que els restants tenen a veure amb altres dimensions de l'anàlisi. En conseqüència si ens situem en el nivell d'anàlisi de la taula anterior cada etiqueta correspondrà a un segment homogeni i no se'ns plantejarà el problema apuntat abans que es barregin indicadors de significats diferents dintre d'una mateixa categoria. Però si ens situem en un nivell més general com el del paràgraf sencer, això sí que pot passar, en tant que el paràgraf conté indicadors o segments de diferents categories. Llavors podem prescindir dels indicadors que no corresponen a la categoria que volem assignar al segment o –molt millor– podem triar estratègies metodològicament més correctes.

Aquestes són bàsicament dues:

**1) Definir la categoria amb una lògica combinatòria en comptes d'una lògica d'exclusivitat.** Cada categoria/segment s'identifica, no per una col·lecció d'elements (indicadors, subcategories) exclusius o no compartits amb altres categories/segments, sinó per una combinació particular d'aquests elements establerta en termes qualitius (quins elements hi ha d'haver) o quantitius (quins elements hi ha d'haver i en quines dosis). En la literatura se sol dir que els elements s'agrupen en clústers d'elements combinats. Per a representar formalment això n'hi haurà prou de repetir la representació que acabem d'utilitzar unes línies més amunt. Una categoria definida en exclusivitat seria precisament

$$\{C = [c_1, c_2, c_3, c_4, \dots, c_n]\},$$

si entenem que el conjunt d'elements  $c_1, c_2, c_3, c_4, \dots, c_n$  no són compartits amb cap altra categoria. Una categoria definida per combinació seria

$$\{C = [c_1, a_1, b_1, a_2, c_2, c_3, b_2, \dots, x_n]\},$$

si entenem que el conjunt d'elements  $c_1, a_1, b_1, a_2, c_2, c_3, b_2, \dots, x_n$  integraria en una combinació prèviament establerta elements propis com  $c_1, c_2, c_3, \dots$ , etc., i altres assignats també a altres categories, com  $a_1, a_2, \dots, b_1, b_2, \dots$ , etc.

**2) Definir una jerarquia de prioritats.** Aquesta és segurament una solució pitjor en tant que, inevitablement, comporta pèrdua d'informació. Es tracta de triar entre els diferents elements que conté un segment, d'acord amb unes regles de preferència prèviament fixades sobre la base de l'interès teòric que ofereix cada element, interès més gran o més petit. De tots els elements que es

podrien tenir en compte, només es consideren aquells als quals les regles en qüestió donen preferència. Per a acabar d'aclarir-ho podem aprofitar, de nou, l'exemple precedent. Davant d'un segment amb els continguts

$$[c_1, a_1, b_1, a_2, c_2, c_3, b_2]$$

només tindriem present, o bé l'element  $a$ , o bé el  $b$ , o bé el  $c$ , però no més d'un, a l'hora de definir la categoria. Si la regla de preferència fos, posem per cas,

$$b > a > c,$$

això significaria que d'un conjunt com el que hi ha dins dels claudàtors només tindriem en consideració  $b$ , i ignorariem en la definició  $a$  i  $c$ . Amb aquesta mateixa regla de preferència, en un segment amb els components

$$[c_1, a_1, a_2, c_2, c_3]$$

només considerariem  $a$ . Etc.

Respecte de la segona condició que ha de complir que un conjunt de categories textuais, entès com a sistema lògic, que un segment d'una mostra de text no es pugui classificar en cap de les categories previstes no viola cap principi lògic o metodològic. Podríem presentar aquesta circumstància en termes que no tot el corpus, o no tota la mostra, són aprofitables per a l'anàlisi endegada o, el que és el mateix, que no tenen a veure, aparentment, amb l'objecte d'estudi. No obstant això, amb vista a treure d'aquesta mostra el màxim rendiment i, sobretot, amb la pretensió de prestar coherència i sistematicitat a l'anàlisi, pot ser convenient recuperar aquests segments inclassificables en primer terme, els quals, a més, segurament aportaran algun tipus d'informació, per bé que aquesta sigui negativa, com aclarirem de seguida.

Existeixen dues vies per mitjà de les quals es pot augmentar el rendiment d'un sistema de categories. En les dues s'intenta que el sistema esdevingui lògicament **exhaustiu** i **complet**, que tots i cada un dels segments del text analitzat siguin susceptibles d'assignació a una categoria o una altra.

- **Categories "calaix de sastre"**. Aquesta és la solució més barroera. Consisteix a abocar tots els segments sense classificar a una categoria residual, categoria que no està construïda sobre un criteri classificatori únic, descriptiu o interpretatiu, ni en clau d'exclusivitat o combinació, ni en clau contextual. Senzillament, la categoria és, com el seu nom indica, un calaix de sastre o un abocador on van a parar tots els segments que no s'han pogut classificar perquè no corresponen a cap dels criteris que han definit les altres categories.
- **Categories buides o "zero"**. La solució anterior és dolenta perquè, amb la categoria "calaix de sastre", el sistema de categories creat perd, globalment,

cohesió interna i sentit teòric. La categoria en qüestió és com una pedra en l'engranatge interpretatiu i, si es fan còmput de freqüència, aquests, en incloure la categoria dissonant, ofereixen menys validesa. Tanmateix, en molts casos, si es vol aconseguir que el sistema sigui exhaustiu, no hi ha més remei que servir-se'n. Ara bé, en molts altres casos, l'objecte d'estudi, la intenció teòrica de l'anàlisi i el conjunt de categories proposades permeten una solució millor, la d'introduir una categoria que tanqui el sistema, que sigui la negació lògica de la resta: una categoria buida o "zero". Així, si en examinar els registres del moderador d'un grup focal, derivéssim un conjunt de categories com "interacció amistosa", "interacció tensa", "interacció agressiva", "interacció formal", "interacció col·laborativa", etc., seria raonable tancar el sistema mitjançant una categoria de *no interacció*, que podria correspondre a moments de silenci (consignats pel moderador), a monòlegs, a activitats en paral·lel, etc. I si de l'anàlisi d'una entrevista, focalitzada en l'assumpció de responsabilitats per part d'un pres convicte, sortís una sèrie de categories com "culpes de la societat", "culpes de l'escola", "culpes dels pares i la família", "culpes d'un mateix", els segments de text no referits a culpes o responsabilitats podrien ser retolats i classificats com de "no culpabilització".

Aquest truc lògic tan simple dota el sistema de categories de coherència i homogeneïtat, qualitats que cal apreciar perquè el sistema de categories és una eina classificatòria i interpretativa que ha de treballar sempre amb tots els seus components orientats en la mateixa direcció, la que li assenyalen les hipòtesis i valors teòrics manejats per l'investigador. Ultra això, les categories buides tenen valor teòric per si mateixes, en tant que representen els fenòmens o les possibilitats de fenòmens oposats al que figura com a focus d'interès i, per tant, concedeixen a l'investigador una opció de contrast. En els exemples citats tant la categoria "no interacció" com la categoria "no culpabilització" ofereixen interès per si mateixes.

El conjunt de categories obtingut per mitjà del procés complet de codificació té un rendiment millor si adquireix propietats d'un sistema lògic i compleix les condicions d'exclusivitat i exhaustivitat en un determinat nivell d'anàlisi.

### 3.3.6. Protocol canònic per a la definició de categories

La metodologia de codificació i categorització es pot resumir en un protocol o guia que preveu els requisits previs principals de l'anàlisi d'un text.

El repertori de consignes, instruccions i normes que hem esgranat en els subapartats previs a aquest es pot traduir, a la cerca d'excel·lència, en un breu protocol o guia per a la definició i supervisió de les categories d'un sistema aplicat a l'anàlisi textual. Els punts que enumera aquest protocol sintetitzen les condicions clau, unes més difícils de complir que altres, que han de satisfer les categories referides, un cop optimitzades dintre del sistema global de classificació en el qual es troben inserides. Tot comptat, doncs,

- 1) La categoria ha de distingir-se mitjançant una etiqueta, rètol o codi, que constitueix el seu nom i, al marge de la definició, li confereix un primer sentit.
- 2) La categoria ha de ser definida, ja sigui mitjançant una definició descriptiva (per enumeració o per assignació directa), ja sigui amb una interpretativa contextual (en relació amb antecedents o consegüents), o per mitjà de totes dues.
- 3) La categoria no ha de confondre's amb altres categories, és a dir, ha de satisfer estrictament el criteri d'exclusivitat semàntica o conceptual amb els recursos ja indicats.
- 4) La categoria ha d'abraçar tots els segments o subsegments de text que li pertocuen, ha de cobrir suficientment l'espai conceptual que li ha estat assignat en obediència al criteri d'exhaustivitat semàntica o conceptual.

#### **Delimitació intensiva**

El punt 3 del protocol fa referència al tancament o delimitació intensiva, nítida, de la categoria, i hauria d'estar garantit per la definició mateixa, però es recomana que en el protocol es tractin específicament els casos d'aquelles categories que, *a priori*, semblen més susceptibles de confondre's. Cal eliminar, llavors, qualsevol ambigüitat o "borrositat", i cal establir i destacar explícitament les diferències entre aquestes categories de significat pròxim, exemplificant-les si cal.

- 5) Com es desprèn dels dos paràgrafs anteriors, les demandes de tancament i d'obertura d'una categoria es troben en un espai d'exigència comú; són com la mateixa exigència però feta des de perspectives contraposades.

#### **Exemple**

Un bon recurs és resoldre-les totes dues a la vegada, pel que fa a les instàncies dubtoses, concretant diferències i límits. En dues de les categories comentades, "monitoratge de màquines" i "monitoratge de malalts", en les quals l'entitat física del focus d'atenció segurament dissipa qualsevol dubte, no caldrà, segurament, establir els límits del seu abast ni la frontera amb altres categories; en canvi, sí que serà prudent fer-ho davant de categories com "monitoratge sentimental" i "monitoratge distanciat", o, a un altre nivell, com amb "criteris de baix ordre" i "criteris d'alt ordre", ja que les distincions i els límits inherents a aquests casos poden fluctuar segons l'estat subjectiu de l'analista.

#### **Plasticitat de la categoria**

El punt 4 del protocol fa referència al grau d'obertura o plasticitat de la categoria i, en conseqüència, a la delimitació extensiva del seu abast, per la qual cosa pot considerar-se com una exigència inversa i complementària de l'anterior. Ara el que pot ser pertinent és precisar en detall els límits de la categoria, aquells elements del text que podem incloure dintre de la categoria amb menys convicció o seguretat, ja que no corresponen al nucli conceptual que la caracteritza.

Un protocol destinat a optimitzar la categorització d'un text incideix bàsicament en la necessitat de retolar i definir correctament les categories, i garantir en detall les exigències d'exclusivitat i exhaustivitat.



## Bibliografia

- Calsamiglia, H. i Tusón, A. (2007). *Las cosas del decir. Manual de análisis del discurso* (2a. ed.). Barcelona: Ariel.
- Cocciolo, A. (2005). Reviewing Design-based Research. *Educational Researcher*, 32 (1).
- Flick, U. (2004). *Introducción a la investigación cualitativa*. Madrid: Morata
- Gibbs, G. (2007). *Analyzing Qualitative Data*. London: Sage.
- Glaser, B. G. i Strauss, A. L. (1965). *Awareness of dying*. Chicago: Aldine.
- Glaser, B. G. i Strauss, A. L. (1967). *The Discovery of Grounded Theory: Strategies for Qualitative Research*. New York: Aldine.
- Glaser, A. L. (1987). *Qualitative Analysis for Social Scientists*. Cambridge: Cambridge University Press.
- Martin, P. Y. i Turner, B. A. (1986). Grounded Theory and Organizational Research. *The Journal of Applied Behavioral Science*, 22 (2), 141-157.
- Miles, M. B. i Huberman, A. M. (1984). *Qualitative data Analysis*. Beverly Hills: Sage.
- O'Connell, D. C. i Kowal, S. (1995). Transcription Systems for Spoken Discourse. A J. Verschueren, J.-O. Östman i J. Blommaert (Eds.), *Handbook of Pragmatics* (pp. 646-656). Amsterdam: John Benjamins.
- Richardson, L. (2004). Writing: A Method of Inquiry. A S. N. Hesse-Biber i P. Leavy (Eds.), *Approaches to Qualitative Research. A Reader on Theory and Practice* (pp. 473-495). New York: Oxford University Press.
- Silverman, D. (2006). *Interpreting Qualitative Data* (3a. ed.). London: Sage.
- Strauss, A. L. (1987). *Qualitative Analysis For Social Scientists*. Cambridge: Cambridge University Press.
- Strauss, A. L. i Corbin, J. (1990). *Basics of Qualitative Research*. London: Sage.
- Webb, E. T., Campbell, D. T., Schwartz, R. D., Sechrest, L., i Grove, J. B. (1981). *Nonreactive Measures in the Social Sciences*. Boston: Houghton Mifflin.

