

Els estudis de cas en les polítiques públiques

Teoria i pràctica

José Israel Carrión Ruiz

P03/12005/00463

Índex

Introducció	5
Objectius	6
1. Els estudis de cas	7
1.1. Què són, per a què serveixen i maneres de plantejar un estudi de cas	7
1.2. Els estudis de cas i l'anàlisi de les polítiques públiques	9
1.2.1. Els estudis de cas interpretatius com a il·lustracions de qüestions teòriques	10
1.2.2. Els estudis de cas interpretatius com a instruments d'anàlisi de la realitat sociopolítica	11
2. L'anàlisi del cas	14
2.1. Qüestions prèvies: descriure, resumir i analitzar	14
2.2. Claus generals d'una anàlisi: l'estructura i l'ús del llenguatge	17
2.3. Claus d'una anàlisi d'un cas d'estudi en polítiques públiques	19
2.3.1. L'exploració, descripció, definició i anàlisi de la problemàtica	19
2.3.2. La identificació i caracterització dels actors	20
2.3.3. La identificació, caracterització i comprensió de les pautes d'interacció: el mapa d'actors	21
3. La presentació d'un estudi de cas com a treball acadèmic	24
3.1. Elaboració de l'estructura	24
3.1.1. L'índex d'un estudi de cas i l'ús d'epígrafs	24
3.1.2. La utilització de notes a peu de pàgina, taules, quadres i gràfics	24
3.1.3. La redacció i presentació formal	26
3.2. Maneres de citar la informació en el text del document	27
3.3. Pautes per a citar la bibliografia final	28
Resum	31
Exercicis d'avaluació	33
Bibliografia	33

Introducció

Els estudis de cas constitueixen un dels tipus d'investigació més freqüents en la història de la ciència política. Per això, a continuació seran examinades, i concretament sota la perspectiva de la disciplina que ens ocupa, les polítiques públiques. En aquest capítol es veuran els aspectes següents:

- Què són els estudis de cas, per a què serveixen i quin és el més utilitzat en el marc de les polítiques públiques.
- Com s'analitza un cas, una vegada plantejat i fet el treball de camp.
- Com es presenta correctament un estudi de cas com a treball acadèmic.

Objectius

- 1.** Adquirir uns coneixements teòrics i pràctics sobre la realització de casos d'estudi.
- 2.** Saber plantejar els primers passos per a elaborar un estudi de cas.
- 3.** Entendre i saber posar en pràctica els aspectes substantius d'un estudi de cas.
- 4.** Adquirir unes pautes per a una correcta presentació dels treballs acadèmics.

1. Els estudis de cas

1.1. Què són, per a què serveixen i maneres de plantejar un estudi de cas

Hi ha una confusió respecte a la mateixa definició d'estudi de cas i això és a causa que els avantatges i desavantatges d'aquest tipus d'investigació no han estat prou examinats des d'un punt de vista metodològic*.

* Bartolini (1995, pàg. 70).

En rigor, els estudis d'un cas investiguen detalladament un únic cas (un sistema polític, un partit polític, un grup de pressió), en un moment en el temps, és a dir, no hi ha variació ni en la variable dependent ni en les independents. Segons aquesta definició, *cas* seria equivalent a *observació*, per tant, un estudi de cas seria aquell que estudia una única dada en el temps i en l'espai. A la pràctica s'utilitza l'accepció *estudi de cas* per a referir-se també a estudis diacrònics que se centren en un sol partit, un únic sistema polític, però que sí que estudien variacions temporals.

Per exemple

Si algú estudia la reforma electoral a Itàlia o la transició espanyola, estaria fent un estudi de cas, si més no, en el llenguatge col·loquial de la ciència política.

Hi ha diverses maneres de plantejar un estudi de cas i, per tant, es pot dir que hi ha diversos tipus d'estudi de cas. En primer lloc, es veurà una de les tipologies sobre estudis de cas per a determinar després quin tipus d'estudi de cas és el més apropiat per a dur a terme en el marc de l'assignatura de *Polítiques públiques*. Segons Lijphart*, els estudis de cas es poden distingir entre ateòrics, interpretatius, generadors d'hipòtesis, crucials i atípics o desviats:

* Lijphart (1971).

1) L'estudi de cas ateòric

Els exemples més típics són els estudis tradicionals d'un únic sistema polític i en l'estudi de les polítiques públiques.

Un exemple d'aquest tipus de casos

Un informe detallat sobre la posada en marxa d'una política concreta, o un informe previ a una actuació governamental en el qual es plasmen i descriuen els diversos aspectes que configuren un problema.

En aquest tipus d'estudis de cas, entren els informes anuals que fan certes institucions, com ara els consells econòmics i socials amb vista a presentar "l'estat de la regió" o "l'estat d'una determinada qüestió" (immigració, educació, etc.), o, amb menys amplitud, certs reportatges periodístics en els quals es reconstrueixen fets i esdeveniments. Aquest tipus d'estudis de cas són completament descriptius i es mouen en un buit teòric: ni estan guiats per generalitzacions o proposicions teòriques ja establertes, ni motivats pel desig de formular hipòtesis generals o contribuir al coneixement acumulat en un camp teòric. El seu valor des del punt de vista de la seva aportació teòrica és nul, però això no vol

dir que no serveixin per a no res, sinó al contrari. Si són desenvolupats d'una manera rigorosa, la informació que proporcionin pot resultar de gran utilitat per a estudis comparats que se centrin en diversos casos i no tinguin possibilitat de recórrer a dades primàries per a cada un dels casos que estudiïn.

2) L'estudi de cas interpretatiu

S'assembla als estudis atèorics en un sentit i és que els casos són seleccionats per l'interès en el cas en si, més que no pas pel seu interès des d'un punt de vista teòric, però es diferencien en el fet que, si més no, fan explícit l'ús de proposicions teòriques establertes per a abordar l'estudi del cas concret triat. En aquests estudis s'apliquen les diverses teories pertinents amb l'objectiu d'entendre aquest cas, més que amb la intenció de millorar la teoria en aquest camp concret.

Un exemple d'aquest tipus d'estudis

L'anàlisi d'un determinat conflicte entre administracions i ciutadans a partir de l'instrumental analític que proporciona la teoria del pluralisme de Dahl.

3) Els estudis de cas generadors d'hipòtesis

El seu objectiu és fer proposicions, hipòtesis en camps en què la teoria encara no està gaire desenvolupada. Aquest tipus d'estudis de cas és molt útil per a aproximar-se a un fenomen nou, que pràcticament no ha estat investigat, i a partir d'aquest estudi desenvolupar hipòtesis. Es parteix d'una noció més o menys vaga d'hipòtesis possibles i allò que s'intenta és afinar la seva formulació i provar-les en un nombre més elevat de casos.

Exemple

Un exemple d'aquest tipus de casos està en l'actual profusió d'estudis de cas sobre les conseqüències de la Unió Europea en diversos aspectes polítics dels estats membres.

En ser un fenomen relativament recent, ni se sap amb certesa el que passa (cosa que també dona peu a bons estudis de cas atèorics) ni com explicar-ho. En aquest sentit, en començar a treballar aquests casos amb hipòtesis temptatives, permet buscar, a mitjà i a llarg termini, teories explicatives del fenomen.

4) L'estudi d'un cas crucial

Es tracta d'estudiar una selecció intencionada d'un cas en particular –perquè presenti unes característiques concretes que el converteixin en un cas “crucial”– per posar a prova una teoria determinada. Té més valor teòric que en els tipus anteriors, ja que contribueix a confirmar o posar en dubte una o diverses proposicions teòriques*. Els casos poden confirmar una teoria (*theory-confirming*) o posar-la en qüestió (*theory-infirmiting*). Els estudis de cas només poden arribar a debilitar una teoria, però un únic estudi mai no ens farà rebutjar-la completament**.

* Eckstein (1992).

** Lijphart (1971).

5) L'estudi de casos atípics o desviats

Que són els casos que s'aparten d'una pauta generalitzada.

Exemple

En estudiar les transicions a la democràcia dels països de l'Est d'Europa es veu que en tots els casos, més o menys, aquestes transicions es fan seguint les mateixes pautes tret d'un o dos països.

L'estudi d'aquests casos seria un estudi de cas desviat: es tractaria d'explicar per què s'aparten de la regla, és a dir, d'esbrinar les raons d'aquesta desviació respecte a la pauta general i, per tant, proporcionar una explicació teòrica vàlida per a la resta dels casos semblants. Aquest tipus d'estudi de cas és útil per a descobrir variables addicionals que abans no s'havien tingut en compte en l'explicació d'un fenomen o per a adonar-se que algun dels factors que creïem que explicava aquest tipus de casos (les transicions a la democràcia dels països de l'Est) ha de ser matisat o descrit més bé. Aquest tipus d'estudis de cas, per tant, tenen un gran valor teòric, ja que ajuden a refinar hipòtesis i a millorar les teories existents. Aquest darrer tipus d'estudi de cas és implícitament comparat, ja que l'estudiem tenint en compte les característiques dels casos que sí que segueixen les pautes generals.

Idees clau per a cada tipus d'estudi de cas	
Estudi de cas	Idees clau
Ateòric	Serien, sobretot, descripcions profundes i detallades sobre la realitat sociopolítica. La tasca més important en aquest tipus d'estudis de cas seria demanar el màxim d'informació possible i plasmar-la en un document escrit d'una manera ordenada i lògica.
Interpretatiu	Són reconstruccions analítiques de la realitat sociopolítica. En comptes de proporcionar un estat de la qüestió, parteixen d'aquest per a intentar proporcionar una interpretació dels fets a partir de l'ús de "lents analítiques" o "teòriques". És a dir, l'aparell conceptual (analític) s'utilitza per a entendre la realitat, per a explicar els esdeveniments, i les causes i conseqüències del cas que s'explica.
"Generadors d'hipòtesis"	Es tracta d'estudis de cas sobre fenòmens nous o poc explicats a partir d'hipòtesis temptatives que permetin d'avançar tant en el coneixement del tema com en la recerca de marcs teòrics que permetin d'explicar-los.
Crucial	Es tracta de confirmar o posar en dubte una o diverses proposicions teòriques.
"Atípics" o desviats	Es tracta d'analitzar casos que s'aparten de la regla general amb dos objectius: explicar les raons d'aquesta desviació i millorar les teories disponibles.

1.2. Els estudis de cas i l'anàlisi de les polítiques públiques

El tipus d'estudi de cas que es fa servir més sovint en l'anàlisi de les polítiques públiques és el **estudi de cas interpretatiu**, és a dir, l'estudi de cas com a reconstrucció analítica d'esdeveniments i fets reals. L'estudi de cas interpretatiu es pot plantejar de dues maneres: per a il·lustrar i/o demostrar una qüestió teòrica per mitjà del cas i per a analitzar el cas en un context sociopolític determinat.

1.2.1. Els estudis de cas interpretatius com a il·lustracions de qüestions teòriques

Els estudis de cas poden servir per a **il·lustrar** alguna qüestió de caràcter teòric en què s'està treballant.

Per exemple

Hi ha interès a investigar si el color polític dels governs municipals és un factor que pot explicar com es presten els serveis municipals (si s'han externalitzat, privatitzat o s'han mantingut dins els processos i accions públiques).

Una manera d'investigar aquesta qüestió seria a partir de dades estadístiques: es buscarien les dades, s'organitzarien i tractarien adequadament i s'arribaria a unes conclusions. Una altra manera d'investigar el tema seria per mitjà d'exemples concrets que permetin d'aportar una riquesa de detalls més gran a la investigació; és evident que com més riquesa de detalls, més petit serà el nombre d'exemples que es pugui investigar ja que mai no s'ha d'oblidar que els recursos per a dur a terme una investigació són **limitats i finits**. En aquest sentit, i centrant-se de nou en l'exemple proposat, per a il·lustrar amb un exemple la qüestió del color polític dels ajuntaments i de la prestació dels serveis municipals, es podria triar un municipi que hagi estat governat successivament per dos partits diversos i estudiar què va passar durant el seu govern. Una altra manera d'il·lustrar amb un exemple seria escollir dos municipis governats per dos partits diferents i analitzar la manera i les raons que els van portar a prestar els serveis d'una manera o una altra. Tant si es tria un municipi com si se'n trien dos (o els que es considerin necessaris) s'haurà de fer treball de camp* per poder reconstruir i analitzar el que hi va passar.

* En el sentit d'"anar" als llocs, parlar amb la gent, recollir dades, informes, notícies de diari, etc.

La plasmació en un document escrit de la reconstrucció i anàlisi dels processos pels quals l'equip de govern de l'ajuntament A i l'equip de govern de l'ajuntament B van estructurar la prestació dels serveis municipals d'una manera o una altra és un estudi de cas.

Aquest tipus d'estudis de cas parteix d'una qüestió teòrica o analítica que organitza i dirigeix tant la recerca de l'estudi de cas com el seu posterior tractament. Així, per exemple, si la qüestió que mou la investigació tracta sobre l'eficàcia en la posada en marxa de les polítiques públiques en els estats federals o molt descentralitzats, és lògic que la recerca de casos que ajudin a il·lustrar si els estats federals són més o menys eficaços es dirigeixi cap a aquest tipus d'estats i cap a aquest tipus de polítiques públiques la posada en marxa de les quals requereix la col·laboració de les diverses administracions. Aquest tipus de casos necessita una sèrie de condicionants previs:

- S'ha de tenir molt clara la qüestió teòrica/analítica.
- L'estudi de cas haurà de respondre a les característiques d'aquesta qüestió.
- L'estudi de cas s'haurà d'analitzar a partir de les implicacions teòriques que es proposen.

1.2.2. Els estudis de cas interpretatius com a instruments d'anàlisi de la realitat sociopolítica

Els estudis de cas poden ser utilitzats per a **analitzar** la realitat que ens envolta. Així, és important tenir en compte que un estudi de cas destinat a analitzar la realitat sociopolítica contemporània no pretén demostrar i/o ser una il·lustració empírica d'unes qüestions teòriques establertes prèviament; un estudi de cas pretindrà obtenir-ne una **interpretació**, aconseguir una **explicació** d'uns fets o d'uns esdeveniments socials, econòmics i/o polítics *per mitjà dels instruments analítics amb els quals es vulgui treballar*.

En definitiva, aquest tipus de cas d'estudi permet una llibertat més gran, ja que no es parteix d'una qüestió que reduirà el camp d'observació sinó que es parteix d'una situació contrària: a partir d'un cas real i amb l'instrumental conceptual de l'assignatura es duu a terme una anàlisi politològica d'aquesta realitat.

Evidentment, el fet que es triïn uns instruments analítics o uns altres condicionarà cap a quina parcel·la de la realitat anirà dirigida la interpretació. Així, un mateix esdeveniment pot servir com a cas d'estudi per als politòlegs, economistes, els juristes o els sociòlegs; allò que canviarà és que cadascun d'aquests farà servir unes "lents" diferents per a observar els fets; consegüentment, es fixarà en aspectes diferents, farà més o menys atenció als aspectes que els altres consideren i, al final, les anàlisis que en resultin seran interpretacions parcials i, evidentment, complementàries dels fets.

Com a exemple d'aquests, a continuació es veurà de quina manera una notícia a la premsa pot donar peu al plantejament de l'anàlisi d'un cas d'estudi. La notícia de premsa fa referència a una proposta política que ha saltat a la llum pública: la creació a Astúries d'una xarxa pública d'escoles infantils per a nens de 0 a 3 anys (guarderies). En primer lloc, es veurà la notícia sobre el tema i, en segon lloc, es plantejaran possibles maneres d'"adoptar-la" com a futur estudi de cas:

"El Gobierno socialista de Asturias pondrá en marcha el próximo curso una red pública de escuelas infantiles para niños en la primera etapa de la vida (los centros para niños de 0 a 3 años), cuya finalidad será extender la escolarización voluntaria a ese tramo de edad y, al tiempo, promover el apoyo a las familias. Con esta iniciativa docente, en la que colaborarán los ayuntamientos, el Principado –una de las comunidades con más baja tasa de fecundidad del país– pretende anticipar la incorporación de los pequeños al sistema educativo y al tiempo satisfacer diversos fines sociales.

Entre ellos, se persigue incentivar el incremento de la natalidad, cooperar con las familias en la crianza y educación de los hijos, promover la conciliación de la vida familiar y social, e impulsar la incorporación de la mujer al mercado laboral y en la vida social, económica y cultural. Las familias gozarán de exenciones y bonificaciones en el pago del servicio según sus niveles de renta y será gratuito para aquellas cuyos ingresos no superen los 1.000 euros mensuales. Varias comunidades autónomas –Madrid, Cataluña, País Vasco, Aragón, Navarra, Castilla y León– ya disponen de servicios análogos o los tienen en proyecto. En el caso de Asturias se ha diseñado un modelo estrictamente público y con

un marcado carácter educativo, sin perjuicio de los fines sociales asociados a este servicio, de modo que las escuelas infantiles de 0 a 3 años estarán intrínsecamente ligadas al resto del sistema educativo (de 3 a 6 años) y su financiación dependerá del departamento de Educación. Este criterio no era compartido en origen por el Ejecutivo socialista asturiano, que había concebido un modelo de carácter más asistencial que docente y dependiente por ello de la Consejería de Asuntos Sociales.”

El País, 13/05/2002: <http://www.elpais.es>

Com es pot plantejar una anàlisi del cas que s'explica a la notícia d'*El País*?

1) En primer lloc, és evident que s'ha de conèixer més a fons el que s'explica a la notícia: buscar altres notícies sobre el tema o relacionades amb aquest; buscar bibliografia sobre les polítiques d'atenció a la infància, etc. Objectiu: reconstruir els fets que van conduir a aquesta proposta.

2) Amb la reconstrucció dels fets en forma de petita història, s'ha d'interpretar i explicar. Quins aspectes del cas haurien de ser *estudiats des de la perspectiva de les polítiques públiques*? Hi ha, si més no, dos aspectes que salten a la vista:

- a) El procés polític pel quals es va gestar aquesta proposta política i no una altra*.
- b) Els objectius de la política i els mitjans amb què es volen assolir**.

* Negociacions, objectius, interessos i posicions dels actors, fases en el procés, etc.
 ** Definició del problema –política d'educació o política assistencial?–, avaluació dels continguts de la política, etc.

3) Què és el que **no** seria un estudi de cas?

- Limitar-se a *descriure* el procés, des d'un punt de vista cronològic, per exemple.
- Informar sobre els fets, encara que la redacció sigui molt llarga.

4) En quins aspectes del cas es fixaria un economista, un jurista, un demògraf o un sociòleg per analitzar-ho?

- Un economista podria trobar la notícia molt adequada per a analitzar fins a quin punt l'Administració assumeix un espai que en altres comunitats autònomes té el mercat.
- Un sociòleg podria analitzar el cas des del punt de vista de les conseqüències de les transformacions del mercat de treball en la família o en el paper de la dona en la societat asturiana.

- Un demògraf emfasitzaria tant les característiques en la natalitat i la fertilitat a Astúries com les conseqüències que aquesta política podria tenir sobre aquestes.
- Un jurista es podria centrar a analitzar les novetats i les diferències que hi ha entre la legislació autonòmica sobre el tema a Astúries i l'estatal; o entre diverses comunitats autònomes.

L'estudi de cas com a instrument d'anàlisi de la realitat és el tipus d'estudi de cas que més han fet els estudiants. En definitiva, allò que s'ha de tenir clar és el següent:

- Un estudi de cas no és només la reconstrucció d'una història, d'uns esdeveniments.
- Els estudis de cas poden estar dirigits a il·lustrar i a demostrar teories o a analitzar la realitat que ens envolta.
- Els estudis de cas són, sobretot, reconstruccions analítiques.

2. L'anàlisi del cas

Una vegada s'ha plantejat el cas i s'ha fet tot el treball de camp, arriba el moment de redactar el treball d'anàlisi sobre el cas. La redacció d'un document d'anàlisi és el tram final i crucial de tot el procés: de fet, tota la feina feta fins al moment s'haurà d'expressar per escrit, d'una manera estructurada i lògica i seguint unes pautes d'anàlisi.

A l'hora de plantejar el cas i fer el treball de camp s'ha de decidir què s'ha d'estudiar i com s'ha de fer, s'ha d'organitzar com s'ha de dur a terme el treball en el temps de què es disposa i s'ha de recopilar i tractar la informació correctament. Pel que fa a això, per a més informació vegeu Grau (2002).

2.1. Qüestions prèvies: descriure, resumir i analitzar

Una de les feines acadèmiques que genera més problemes a l'estudiant universitari és l'elaboració d'un document escrit d'anàlisi, tant si és en forma de comentari de text com si és en forma de document més complex i laboriós com és un estudi de cas. Per motius diversos, el tipus de treball acadèmic al qual l'estudiant està acostumat difereix d'un treball d'anàlisi tant en el tipus d'esforç que ha de fer com en el contingut i estructura que aquest prendrà. Per això, l'estudiant pot estar en dues situacions diferents:

1. Se sent perdut perquè entén que allò que sempre ha fet no és vàlid com a anàlisi però no aconsegueix entendre què és el que es demana ni com ho ha de fer. Sobre això es tracta de veure què vol dir *analitzar* en contraposició a un altre tipus d'activitats com *escriure*, *resumir* o *opinar*.
2. Entén perfectament el que es demana però se sent desconcertat, ja que el tipus d'esforç intel·lectual que es requereix representa canviar els hàbits i costums d'estudi fixats. Sobre això s'ha d'apuntar que **analitzar és una activitat intel·lectual que fomenta la comprensió del que s'estudia**.

En qualsevol cas, el sentiment d'aclapament que pugui sentir l'estudiant no és més que una expressió d'un comportament generalitzat en l'ésser humà, ja que aquest, per mera economia d'esforços, és poc procliu a canviar d'hàbits llevat que després de l'experiència se'n vegin els avantatges. Evidentment, la tasca del docent és estimular amb diversos mitjans que aquest esforç es faci de manera que l'estudiant entengui que l'esforç per aprendre a analitzar li proporciona un recurs clau en la seva relació amb la feina acadèmica i amb la realitat professional.

Definicions de descriure, resumir i analitzar segons l'IEC

Per començar a tractar el tema, es veuran les diferències que hi ha entre tres conceptes que formen part del dia a dia del treball acadèmic d'un universitari: *descriure*, *resumir* i *analitzar*, i les seves definicions, extretes del *Diccionari de la llengua catalana* de l'Institut d'Estudis Ca-

talans (<http://www.iecat.net>), són les següents (també s'ha vist oportú incloure la definició d'*argumentar*):

descriure [quant a la flexió, com escriure]

- 1 v. tr. Representar amb paraules escrites o dites.
- 2 Traçar (una línia), seguir (una línia).

resumir

- 1 v. tr. Condensar, reduir a termes breus, (allò que ha estat dit o escrit).

analitzar

- 1 v. tr. Fer l'anàlisi (d'alguna cosa).

anàlisi

- 1 f. Divisió d'un tot en les seves parts constituents o elements.
- 2 Examen de les parts constituents d'un tot, separadament o en llur relació a aquest.

argumentar

- 1 v. intr. Presentar, formular, arguments.

argument

- 1 m. Raó adduïda en prova d'una proposició, per convèncer algú d'alguna cosa.

argüir

- 1 v. intr. Donar raons a favor o en contra d'una opinió, proposició, mesura; raonar; discutir.
- 2 tr. Deducir raonadament.
- 3 Ésser indicatiu (d'alguna cosa).

Una de les dificultats més grans amb què, en general, es troba l'estudiant és la comprensió de les diferències entre resumir i descriure, d'una banda, i analitzar i argumentar, de l'altra. Sovint, els comentaris de text que es lliuren o els intents d'anàlisi d'un estudi de cas no passen de ser descripcions planes d'una sèrie d'esdeveniments combinades amb resums i opinions personals. El problema és que resumir no és analitzar, com tampoc no ho és opinar ni descriure, per la qual cosa un resum, per molt ben fet que estigui, no indica de cap manera que l'estudiant sigui capaç de fer un pas més: l'anàlisi. Una **anàlisi** d'un text, d'uns esdeveniments polítics sota un prisma concret significa dur a terme una activitat dirigida, en primer lloc, a llegir i a examinar els textos o la realitat política que hem de comentar i analitzar amb l'objectiu de distingir una sèrie d'aspectes:

- El tema general, és a dir, de què parlen els textos i quina problemàtica exposen.
- Quines dimensions té aquesta problemàtica. Per exemple, davant d'uns textos que tracten del tema de la implantació d'una política concreta, a més de les idees que cada text aporti, l'analista (l'estudiant) ha de ser capaç de proporcionar les diverses "cares" d'aquesta implantació: la dimensió política, la dimensió burocràtica, la dimensió social, la dimensió econòmica, etc.
- A partir de quins conceptes teòrics, analítics es pot enquadrar i/o englobar aquest tema i aquesta problemàtica. Si s'han de comentar, per exemple, uns textos que tracten sobre els problemes que hi ha a la sanitat pública, es pot veure si, a partir del que els textos expliquen, el tema que ja s'ha detectat s'enquadra en debats més amplis i de càrrega teòrica més gran com ara

el debat sobre el tipus d'organització dels serveis públics i la introducció de tècniques de mercat; o el debat sobre la universalització dels serveis públics, etc.

En el cas que s'hagués de fer l'anàlisi d'un estudi de cas, aquestes qüestions i aspectes són perfectament útils i apropiades, ja que el que cal fer és anar més enllà dels detalls, dels girs dels esdeveniments per saber veure, observar el cas a partir dels tres aspectes que s'acaben de detallar.

Si es fes un **resum** dels textos o dels fets, es tornarien a explicar els textos amb les nostres pròpies paraules ometent els detalls que considerem superflus i centrant-nos en aquells aspectes més importants. La manera de tornar a explicar el que expliquen els textos pot tenir una estructura o una altra, però això no vol dir que s'estigui analitzant.

En el tema de les **descripcions públiques**, com a avançament, es pot dir que molt freqüentment en els treballs de camp, l'anàlisi dels actors i de les seves interaccions es queda en una simple descripció de les característiques dels actors i del tipus d'interaccions que hi ha entre aquests sense entrar a considerar quines conseqüències o quins efectes han tingut en el desenvolupament de la problemàtica que s'estudia.

En qualsevol cas, s'ha d'assenyalar que hi ha resums bons i resums dolents, i que saber resumir i sintetitzar és molt important per a poder desenvolupar un altre tipus d'activitats; així, quan cal analitzar alguna cosa, el resum es pot convertir en un pas previ que ajudi l'estudiant en la seva tasca analitzadora, però un resum, per brillant que sigui, mai no és una anàlisi.

Una vegada s'han llegit i s'han treballat els textos (els casos, les històries) amb certa òptica analista (és a dir, seguint els tres tipus de tasques que s'acaben de comentar), el pas següent consisteix a estructurar allò que es dirà. L'**estructura del comentari** o del treball no és una tasca fàcil. Encara que se segueixi un índex estàndard, el que costa és connectar les idees d'una manera lògica. Per això, bona part del treball previ i necessari per a fer una bona anàlisi passa per agafar paper i llapis i anar llistant les idees, les connexions entre aquestes, situant-les en els epígrafs, etc.

Cal tenir en compte que un bon comentari de text és aquell que segueix, de principi a fi, *una línia argumental lògica*, aquell en el qual totes les seves seccions o epígrafs tenen una lògica tant pel que fa al tema en general com pel que fa a la resta de seccions i epígrafs. És a dir, es poden tenir idees brillants, però el problema continua essent el mateix: aquestes idees brillants s'han d'organitzar, relacionar i, finalment, s'ha d'expressar tot (idees, relacions, etc.) per escrit.

Vegeu l'apartat 2.3 d'aquest mòdul.



2.2. Claus generals d'una anàlisi: l'estructura i l'ús del llenguatge

L'expressió escrita descansa sobre dues bases:

- 1) L'ús correcte del llenguatge (gramàtica, varietat i riquesa del vocabulari).
- 2) L'existència d'una estructura lògica que connecti les idees que es volen expressar i que, per tant, guiï la redacció.

Un bon maneig d'aquestes dues bases és la clau per a aconseguir que es puguin expressar per escrit aquelles idees que es tenen al cap, sovint d'una manera desordenada.

És evident que no hi ha "el Mètode" per a aconseguir un bon control de l'expressió escrita, però sí que hi ha una sèrie de recomanacions que val la pena explicitar i refrescar: escriure té una finalitat que és comunicar, tanmateix, es tendeix a confondre la comunicació escrita amb:

- **Una certa tendència a pensar que s'ha d'explicar tot el que se sap.** És important saber discriminar el que "toca" i el que no "toca", per la qual cosa voler posar per escrit tot el que se sap sobre la matèria i tenir cert èxit requereix, com a mínim, una curosa planificació i estructuració de com es farà. Generalment, això no és corrent i el que s'esdevé és que els comentaris de textos que es fan sota aquesta perspectiva esdevenen un conglomerat d'idees l'encaix de les quals resulta impossible d'entendre.
- **Un codi secret.** Cal tenir en compte que en un text escrit mai no es pot donar res per sabut, ni tampoc es pot suposar mai que el lector comprendrà una cosa que no està explicada. Per a saber si un text escrit està estructurat i organitzat per transmetre informació es pot deixar llegir a una *persona aliena* i que sigui capaç d'entendre el que s'ha escrit o es pot "deixar descansar" l'escrit per a reprendre'l l'endemà; una segona lectura del que s'ha escrit resulta fonamental per a detectar problemes "comunicatius" en el text.
- **Redactar automàticament.** Molt sovint els comentaris de textos estan mancats d'un esquelet, d'una estructura bàsica, per la qual cosa són un conjunt de frases o paràgrafs en què la relació entre el paràgraf precedent i el següent és inexistent. Això es deu a una certa tendència a posar-se a escriure sense haver pensat abans què es dirà i com es dirà. Encara que algunes persones estan especialment dotades per a l'expressió escrita i són capaces d'escriure amb sentit sense haver planificat abans, el més normal és que la qualitat del discurs i la qualitat de l'anàlisi estigui directament relacionada amb el fet d'haver passat un temps (mitja hora, una hora, depèn de la complexitat dels textos o de la feina que cal fer) fent esquemes d'allò que es dirà. Sense aquest temps previ a la redacció,

el que pot passar, a més d'un resultat poc satisfactori, és que la persona es bloquegi al cap de poc o que sigui incapaç de trobar la frase amb la qual començar a escriure.

L'estructura d'un text ha de tenir una "lògica" del que s'està dient. És possible que les frases se segueixin les unes a les altres sense cap criteri o que l'escàs ús de signes de puntuació i de connectors gramaticals converteixin l'escrit en una redacció impossible d'entendre. Hi ha una sèrie de "trucs" o de "regles" que es poden seguir per a millorar l'expressió escrita:

- **L'ús dels signes de puntuació té un sentit gramatical.** Molt sovint s'oblida que s'han d'utilitzar els signes de puntuació i que, a més, cal utilitzar-los bé. És molt comú trobar errors en l'ús de les comes, ja que es confonen les pauses que es fan en el llenguatge oral amb una coma. El resultat pot ser una frase com aquesta: "la implementació de les polítiques públiques, és una fase del procés d'elaboració..." La coma entre el subjecte i el verb és errònia i respon a la pausa que es detecta en parlar.
- **Cada paràgraf hauria de contenir una idea.** L'ideal és que en un paràgraf es desenvolupi una única idea i que el salt de paràgraf a paràgraf estigui organitzat de manera que aquestes idees es connectin entre si a partir de relacions d'oposició (amb l'ús del *tanmateix*, *no obstant això*, etc.), de conseqüència (*consegüentment*, *d'aquesta manera*, etc.). Es tracta del bon ús dels connectors lògics.

Què són els connectors lògics?

Aquestes paraules i aquestes combinacions de paraules que permeten entendre que es parlarà d'una causa, d'una conseqüència, d'una conclusió, d'un exemple, d'una oposició o contraposició, d'un reforç als nostres arguments, etc. Aquestes paraules són els adverbis i les locucions conjuntives. En la taula següent s'han classificat alguns d'aquests connectors lògics. És recomanable que s'usin com a recurs lògic en l'expressió escrita acadèmica:

Causa	Conseqüència	Introducció
<ul style="list-style-type: none"> • A causa de • Ja que • Atès que • En virtut de 	<ul style="list-style-type: none"> • Per consegüent • En conseqüència • Consegüentment • Per la qual cosa • Per tant • Per això • Per aquesta raó 	<ul style="list-style-type: none"> • En aquest sentit • D'aquesta manera • Així, doncs • En aquest cas • En tot cas • Amb relació a • En la mesura que
Conclusió	Contraposició	
<ul style="list-style-type: none"> • En definitiva • En resum • En conclusió 	<ul style="list-style-type: none"> • Tanmateix • No obstant això • Per contra • En canvi • Malgrat • Tot i que • Encara que • D'una banda, de l'altra 	

2.3. Claus d'una anàlisi d'un cas d'estudi en polítiques públiques

L'anàlisi d'un estudi de cas està dirigida a intentar respondre una sèrie de preguntes:

- Quina és la problemàtica?
- Com i per què s'ha desenvolupat el cas en un determinat sentit?
- Quin ha estat el paper dels diversos actors en el desenvolupament del cas i en el seu resultat? Per què?
- Quina importància han tingut en el desenvolupament i resultat del cas variables com ara el tipus d'interaccions entre els actors i les raons d'aquestes interaccions, l'arena (o les diferents arenes) en què han tingut lloc les interaccions, factors externs i/o imprevistos, etc.?

Per a poder respondre aquestes preguntes, la feina s'ha d'estructurar i desenvolupar a partir de tres eixos fonamentals*:

- 1) L'exploració, descripció, definició i anàlisi de la problemàtica.
- 2) La identificació dels actors, la seva caracterització a partir d'atributs propis, dels seus objectius, dels seus recursos i de l'ús d'aquests recursos.
- 3) La identificació, caracterització i comprensió de les pautes d'interacció que es donen entre els diversos actors.

És evident que en el document escrit s'hauran de combinar adequadament descripcions, resums i anàlisis. En aquest sentit, per exemple, un bon resum del que ha passat i les descripcions sobre els actors són imprescindibles per a passar després a analitzar el cas i el paper que els actors que han tingut en tot això, encara que no ha d'oblidar, precisament, que l'objectiu final és fer aquesta anàlisi. A continuació, veurem cada un d'aquests punts.

2.3.1. L'exploració, descripció, definició i anàlisi de la problemàtica

El cas d'objecte d'anàlisi estarà configurat a partir d'una sèrie d'esdeveniments, de conflictes, d'acords, de negociacions al voltant d'una determinada problemàtica, és a dir, d'alguna cosa que ha entrat en lliça. Cadascun dels actors tindrà una percepció sobre aquesta problemàtica que respondrà als seus interessos, als seus rols, als seus objectius i a les seves expectatives; aquesta percepció de la realitat es correspon amb la definició del problema que cada actor té sobre una determinada problemàtica i que, segons Dente (1998, pàg. 199) es pot definir com la

* Dente (1998, pàg. 198)
i Font (1999, pàg. 107-108).

discrepància entre una situació desitjada i la percepció que cada actor té de la situació real o de la situació esperada. La tasca de l'analista en aquest sentit és triple:

- 1) La reconstrucció dels esdeveniments.
- 2) L'exploració i identificació de les diverses definicions del problema que hi ha.
- 3) La identificació de la problemàtica general que ha generat el cas.

La reconstrucció dels esdeveniments implica explicar el conjunt d'esdeveniments que d'una manera parcial s'ha anat recollint al llarg del treball de camp a partir de tot tipus de fonts: entrevistes, premsa, documentació, etc. *Es tracta d'explicar la història que dona lloc al cas i contextualitzar-la.* En aquest sentit, serà convenient fer *mentió a aquells aspectes del context polític i del context social que siguin rellevants* per a situar el cas.

Com, per exemple,...

... la composició de l'equip de govern de l'ajuntament, la fotografia electoral del municipi/municipis o la distribució de la població immigrant, etc.

Aquesta reconstrucció de la història ha de ser una descripció i un resum dels aspectes més significatius i rellevants i, a més, cal que quedi clar per què.

Aquesta reconstrucció resum ha de formar part del cos del treball final d'anàlisi, però s'ha de pensar que generalment caldrà polir-la fins que contingui i expliqui l'essència del cas realment. És bo que aquesta història sigui el primer que s'escrigui i que, després, es vagi retallant, ja que, en general, tendeix a ser llarga. Aquest primer pas serà molt útil per a identificar els actors participants i les seves percepcions i, a més, és quan resulten més útils les cronologies i els quadres que resumeixen els esdeveniments més importants. Això permet d'ordenar els fets i presentar-los d'una manera organitzada.

És important tenir en compte que és en la reconstrucció del cas quan és possible distingir diverses fases o que hi hagi determinats factors i variables que van tenir un paper determinant en el desenvolupament i resultat del cas. Quan s'explicitin les diverses fases del cas, és imprescindible que s'expliquin les raons que porten l'analista a distingir-les i que aquestes no siguin una mera cronologia. Les fases poden estar relacionades amb el tipus d'interacció dels actors, amb les arenes en què es duen a terme els conflictes, o amb altres aspectes. En tot cas, cal explicar-ho.

2.3.2. La identificació i caracterització dels actors

Una vegada la història del cas està ben organitzada i estructurada i se'n poden entreveure aquells aspectes i esdeveniments que poden arribar a explicar el cas, és hora de fixar-se en els actors. Però, en què cal fixar-se? D'acord amb els

plantejaments de Dente* i de Font**, hi ha quatre característiques i dimensions bàsiques dels actors que resulten imprescindibles per a fer una bona anàlisi: **interessos, objectius, recursos, paper (rol)**. Aquestes quatre dimensions poden anar canviant al llarg del desenvolupament del cas. Per a donar compte de tot això, és interessant plasmar-ho en quadres que ajudin a visualitzar en un sol document les diferències entre actors.

* Dente (1998).
** Font (1999, pàg. 99-113).

Si se segueixen les explicacions de Font sobre cada una d'aquestes dimensions, es pot elaborar aquest apartat sense gaires problemes. Potser cal remarcar alguns aspectes fonamentals:

- Els actors poden ser **individuals o col·lectius**. Allò que defineix un grup com un actor col·lectiu és l'homogeneïtat dels seus objectius, és a dir, és un grup (els tècnics, l'equip de govern) els membres del qual perceben l'objectiu del col·lectiu com a propi. És evident que els grups no sempre són un actor col·lectiu, ja que hi pot haver dissensions i interessos diferents dins d'un grup com un partit polític, les associacions de veïns, etc.
- La **diferència** fonamental entre els **interessos** d'un actor i els seus **objectius** és que quan un actor fixa els seus objectius és que pretén aconseguir els seus interessos.
- Es poden distingir dos tipus d'objectius: els **de contingut** i els **de procés**. Els objectius de contingut es refereixen a aquells aspectes substantius d'una política o d'un conflicte. Els objectius de contingut dels actors són sovint contradictoris o, si més no, es perceben com a tals. Els objectius de procés fan referència sobretot al paper que un actor pretén adoptar o mantenir en un determinat conflicte o cas. Moltes vegades, els objectius dels actors no estan lligats al que entra en lliça per si mateix, sinó que estan lligats a la posició que aquests actors volen o pretenen establir o mantenir.
- Els recursos són de molts tipus: econòmics, d'autoritat, d'influència, polítics, tècnics, científics, d'informació, de temps, etc. És molt interessant veure que el temps, de vegades, juga només de la part d'uns actors. Normalment, aquells actors que poden esperar* tenen un avantatge estratègic. A més de poder identificar quin tipus de recursos hi ha a l'abast de cada actor, és important determinar la factibilitat del seu ús. Així, per exemple, els recursos d'autoritat poden ser contraproductius, per la qual cosa l'ús d'un recurs d'aquest tipus pot ser considerat com un últim recurs.

* És a dir, aquells actors als quals el bloqueig d'una política o d'un conflicte no els afecta negativament.

2.3.3. La identificació, caracterització i comprensió de les pautes d'interacció: el mapa d'actors

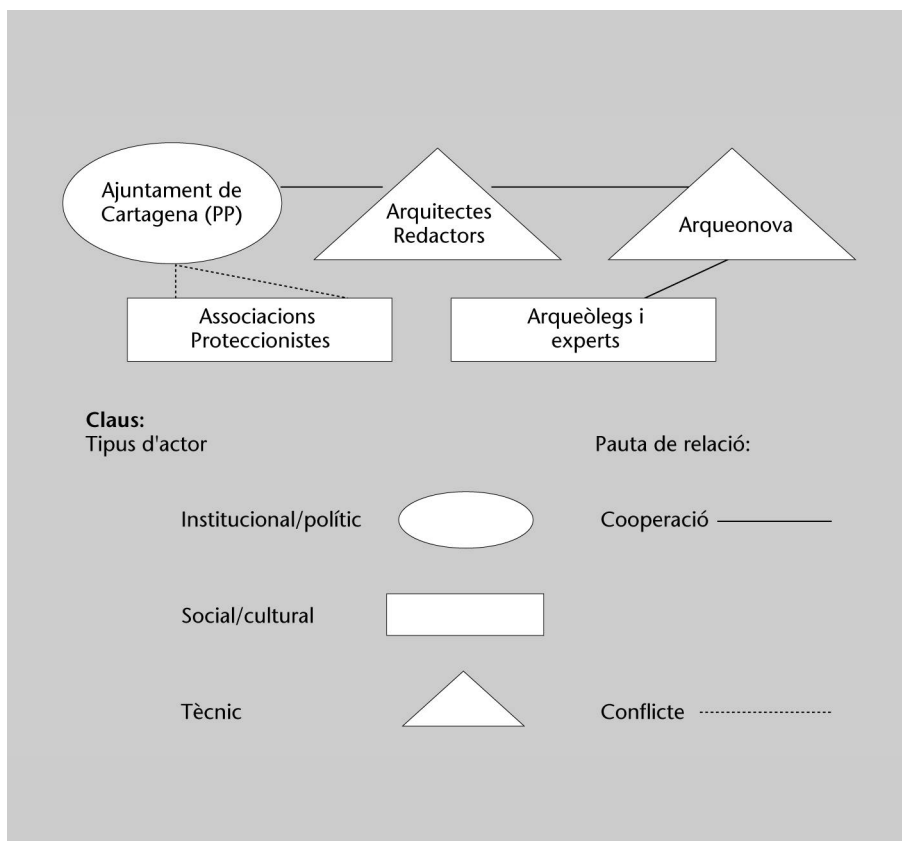
La identificació i caracterització dels actors al llarg del cas (i de les seves fases) conclourà amb la identificació, caracterització i comprensió de les pautes d'in-

teracció que s'estableix entre ells. De nou, i com ja s'ha dit abans, és probable que les pautes d'interacció canviïn al llarg del procés, per això podem establir una sèrie de fases. Tanmateix, aquesta identificació de les pautes d'interacció té un objectiu d'abast més gran: una vegada s'han identificat i representat, la pregunta que s'ha d'intentar respondre és **fins a quin punt les interaccions entre els actors han estat les variables que han tingut més influència en el desenvolupament del cas?**

Les pautes d'interacció entre els actors es poden caracteritzar per l'estil d'aquestes (conflicte, cooperació, negociació, absència d'interacció), i per la intensitat en què es desenvolupa aquest estil (conflicte més o menys greu, cooperació més o menys gran, etc.). També és interessant veure quins actors mantenen interaccions amb quins altres, i si hi ha interaccions mediatitzades. Per a veure tot això, el millor és plasmar-ho gràficament: Una manera de representar les interaccions és a partir de gràfics en els quals cada tipus d'actor tingui una forma geomètrica que els identifiqui, per exemple:

Lectura recomanada

Vegeu Núria Font (1999). "Estudios de caso: objetos y técnicas de análisis". A: S. Aguilar, N. Font; J. Subirats (ed.). *Política ambiental en España. Subsidiariedad y desarrollo sostenible* (pàg. 99-112). València: Tirant lo Blanch.



Només amb la representació gràfica de les interaccions entre actors es pot veure el tipus d'estructura d'interacció que se segueix al llarg del cas d'estudi. El tipus d'estructura que planteja, sigui per a tot el procés o per a cada una de les fases, és essencial en l'anàlisi. Aquestes representacions gràfiques de les interaccions (el mapa d'actors), juntament amb l'anàlisi de les característiques i dimensions dels actors (definicions del problema, objectius, interessos, rols, etc.),

són material indispensable per a poder abordar amb èxit les quatre preguntes que ja s'han plantejat:

- 1) Quina és la problemàtica?
- 2) Com i per què s'ha desenvolupat el cas en un determinat sentit?
- 3) Quin ha estat el paper dels diversos actors en el desenvolupament del cas i en el seu resultat? Per què?
- 4) Quina importància han tingut en el desenvolupament i resultat del cas variables com el tipus d'interaccions entre els actors i les raons d'aquestes interaccions, l'arena (o les diferents arenes) en què han tingut lloc les interaccions, factors externs i/o imprevistos, etc.?

3. La presentació d'un estudi de cas com a treball acadèmic

3.1. Elaboració de l'estructura

3.1.1. L'índex d'un estudi de cas i l'ús d'epígrafs

Quins elements ha de contenir un bon índex per a reflectir que s'està analitzant un cas d'estudi?

- El cas s'ha de treballar a partir d'unes "lents" analítiques. És a dir, un cas s'ha d'observar i explicar a partir d'almenys dos conceptes clau de les polítiques públiques: **definició de problemes** i **actors**.
- A més de l'ús de conceptes, l'índex ha de respondre a una estructura d'anàlisi: ha de tenir una **introducció** i una **conclusió**.
- En tractar-se de treballs de camp, és normal incloure **annexos** i **mapes**. A més a més, com en qualsevol treball, hi ha un apartat de **bibliografia**.

Resulta difícil donar unes pautes per a determinar l'estructura pel que fa a epígrafs d'un estudi de cas, ja que hi ha més d'una estructura possible depenent de les preferències de l'autor.

Exemples

La millor manera de veure l'efecte que té el fet d'usar o no epígrafs és amb un exemple en què es pot observar la presentació d'un capítol d'un estudi de cas:

Amb utilització d'epígrafs i diverses formes d'impressió de lletra:

2. Definició del problema

2.1. Anticipació del problema

- Rellevància pública del problema i formació de l'agenda*
- Anàlisi del problema*

2.2. La decisió de l'alcalde

Presentació sense epígrafs:

Definició del problema

Anticipació del problema

Rellevància pública del problema i formació de l'agenda

Anàlisi del problema

La decisió de l'alcalde

3.1.2. La utilització de notes a peu de pàgina, taules, quadres i gràfics

Les **notes de peus de pàgina** poden resultar útils durant la redacció per a fer comentaris o introduir informació addicional que no es consideri indispensable.

ble, o que sobrecarregaria en excés el text principal. Per a tenir una idea del que es pot incloure com a nota, convé pensar que, en principi, una persona hauria de poder llegir el treball sense llegir les notes i entendre les idees principals. La manera de fer una nota de peu de pàgina és molt senzilla: cal fer una mena de crida, amb un nombre, per exemple, on es vol introduir aquesta informació addicional:

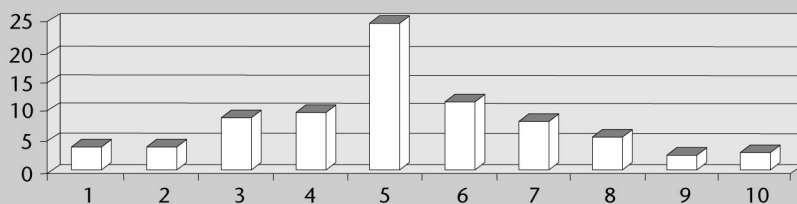
En els nostres dies, la protecció del medi ambient constitueix una preocupació unànimement sentida per totes les administracions públiques i la generalitat dels ciutadans, en harmonia amb el que disposa l'article 45 de la Constitució espanyola¹. És per això que els diversos actors i les seves interaccions en el conflicte s'enquadren dins la política mediambiental, definida...

1. L'article 45 de la Constitució espanyola diu: "Tots tenen el dret a gaudir d'un medi ambient adequat per al desenvolupament de la persona, i també el deure de conservar-lo".

Respecte a la informació continguda en **taules, quadres i gràfics**, si és informació addicional o de context, i no es considera necessari comentar-les, s'han d'ubicar en un apèndix o annex al treball. També és possible que es facin servir durant l'elaboració del treball. Han d'anar numerades d'alguna manera i s'ha d'indicar la font d'on s'ha extret la informació que contenen, com es veu en l'exemple següent. La font d'informació pot ser de dos tipus:

- 1) Que s'hagi extret la informació d'un altre document o treball; en aquest cas, cal esmentar d'on prové la informació en la part inferior de la taula, figura o gràfic.
- 2) Que la informació l'hagi elaborat el mateix estudiant; en aquest cas, s'ha d'indicar en la part inferior de la taula, figura o gràfic, mitjançant l'expressió **elaboració pròpia**.

Gràfic: Distribució de l'autoubicació ideològica dels electors europeus (1994)



Font: Eurobaròmetre 41.1 citat a E. Anduiza; I. Crespo i M. Méndez Lago (1999). *Metodología de la Ciencia Política* (pàg. 100). Madrid: CIS. Els valors de la part esquerra són percentatges i els de la part inferior representen l'escala d'esquerra a dreta, essent el valor 1 l'extrema esquerra fins al deu, que seria l'extrema dreta.

Aquestes taules, quadres o gràfics no són un substitut de l'explicació del text, sinó que es fan servir per a completar i transmetre millor les idees de l'autor, donant una visió de conjunt.

3.1.3. La redacció i presentació formal

Pel que fa a la **redacció** d'un treball, quan es dubti sobre algun aspecte (ortografia o gramàtica), convé recórrer a un diccionari o a llibres de consulta sobre l'ús del català. Per als internautes, l'Institut d'Estudis Catalans té un servei en línia que permet de consultar l'última versió del seu diccionari i resoldre dubtes.

Un error recurrent és començar les frases amb un verb en infinitiu: *Assenyalar que...* ; *subratllar que...* Els infinitius no poden, llevat de casos excepcionals, ser el verb principal d'una oració. És imprescindible incloure un verb en indicatiu: *Cal assenyalar que...*, o *convé subratllar que...*

L'estil de redacció depèn lògicament de cada persona. Tanmateix, en termes generals, és recomanable de limitar al màxim les llicències poètiques i fer servir un estil tan neutre, impersonal i clar com sigui possible. Els estils més pamfletaris i personals són adequats per a altres àmbits, però no per al dels treballs acadèmics.

En la redacció, cal tenir en compte les citacions bibliogràfiques. En un treball acadèmic, s'ha d'identificar i reconèixer les fonts quan:

- S'esmentin exactament fragments de text de l'obra d'un altre autor.
- Es resumeixin idees o continguts de l'obra d'un altre autor, però expressades amb les nostres pròpies paraules.
- Es facin servir fonts de dades estadístiques, enquestes, etc.
- S'emprin taules, quadres i gràfics o qualsevol element semblant que hagi estat desenvolupat anteriorment per altres autors.

En l'elaboració de qualsevol treball és essencial tenir molt presents els **aspectes formals** següents:

- Els treballs es presenten amb totes les seves pàgines numerades.
- A la portada s'han d'indicar clarament els cognoms i nom de l'autor, assignatura, curs, i titulació, i també el títol del treball i la data de lliurament.
- Després de la portada, s'ha d'incloure un índex del treball.
- Les taules, figures, quadres i gràfics que s'incorporin han d'anar numerats.

Els subapartats 3.2 i 3.3 d'aquest mòdul aporten indicacions sobre com es poden citar diversos tipus de documents i fonts bibliogràfiques.



- Cal revisar l'ortografia i fer diverses lectures de la versió final per a detectar errors.
- Al final del treball s'inclourà una relació de la bibliografia i altres fonts utilitzades per a la seva elaboració (independentment del sistema de citacions que s'hagi triat).

És molt important tenir cura de la presentació formal general del treball. Com ja s'ha indicat, és recomanable justificar els marges i utilitzar estils homogenis per a identificar clarament epígrafs, subepígrafs, notes, etc. Finalment, és molt important guardar una còpia dels treballs que es facin.

3.2. Maneres de citar la informació en el text del document

En qualsevol treball científic és de vital importància l'acumulació d'idees i informació de fonts escrites. Cada vegada que s'agafa una idea o una informació que no ha produït un mateix, cal citar-ne la procedència, ja que un estudiant ha de reconèixer les idees que no són seves i oferir la possibilitat als seus lectors d'acudir a les fonts originals per contrastar la informació o bé per completar-la.

Hi ha diversos mètodes per a esmentar la informació. A continuació, se'n presenten dos dels principals:

Mètode 1

Es pot esmentar amb nota a peu de pàgina, com ja s'ha explicat; en aquest cas, aquesta tècnica s'emprava per a introduir elements d'importància secundària i descarregar el text principal, però també es pot utilitzar per a fer citacions. S'ha de fer una crida (nota numerada) i en una nota a peu de pàgina es proporciona autor, data, títol, pàgines exactes, lloc i editorial d'on s'ha obtingut la referència. Si la idea o la informació es pren literalment (paraula per paraula), el text copiat s'ha de posar "entre cometes".

Exemple

Per a Subirats, el punt de partida se centra en la definició de *policy*, "traduïble per l'encara més equívoc terme de *política*, de notori caràcter polisèmic". Aquest autor es refereix a *policy* com una "decisió formal", però continua en la seva aproximació i afegeix que "tota política pública comportarà una sèrie de decisions més o menys relacionades".

Subirats, Joan (1994). *Análisis de Políticas Públicas y eficacia de la Administración* (pàg. 40-41). Madrid: MAP.

Es pot esdevenir que se citi la mateixa obra de l'autor en una altra part del treball. En aquest cas, les referències successives de la mateixa obra es poden citar de diverses maneres. Les més habituals són les següents:

- Mitjançant l'expressió *op. cit.* (*opere citato*, llatí, 'en l'obra citada'). Es posa a continuació del cognom de l'autor i seguida de la referència de pàgina no-

Lectura recomanada

Per a més informació sobre això, vegeu **Clanchy; Ballard** (1995, pàg. 182-184).

més quan es fa una citació d'una obra la referència de la qual **apareix abans**. S'ha d'escriure en cursiva.

- Mitjançant l'expressió ***ibid.*** (*ibidem*, llatí, 'al mateix lloc'). Es posa seguida del número de pàgina cada vegada que s'esmenta la mateixa obra a la qual feia referència la nota **immediatament anterior**. Només s'escriu en cursiva quan s'empra la veu llatina (sense accentuar).

Exemple

(2) Subirats, *op. cit.*, pàg. 58.

Exemple

Ibid., pàg. 67-69.

* Aquest mètode és conegut com a *mètode americà* (aconsellable per als estudis de cas).

Mètode 2*

Es col·loca en el text (entre cometes o no, segons si es tracta d'una idea copiada textualment d'un autor o no) una breu referència a l'obra, composta per autor, any i pàgina o pàgines d'on s'ha obtingut la referència, entre parèntesis. Per a veure la diferència entre un mètode i l'altre es posarà el mateix exemple anterior:

Exemple

Per a Subirats, el punt de partida se centra en la definició de *policy*, "traduïble per l'encara més equívoc terme de *política*, de notori caràcter polisèmic". Aquest autor es refereix a *policy* com una "decisió formal", però continua en la seva aproximació i afegeix que "tota política pública comportarà una sèrie de decisions més o menys relacionades".

Subirats (1994, pàg. 40-41).

Al final del treball s'inclouen les referències completes de totes les obres citades. Quan un mateix autor ha publicat diverses coses un mateix any, aquestes es diferencien col·locant una lletra al costat de l'any.

Exemple

Subirats 1997a, Subirats 1997b, Subirats 1997c, etc.

Sigui quin sigui el mètode triat, cal tenir en compte dos aspectes:

- 1) És important incloure tota la informació necessària i tenir un estil homogeni pel que fa a l'ús de la puntuació, cursives, negretes i subratllats.
- 2) És imprescindible l'elaboració d'una bibliografia final per ordre alfabètic a partir del primer cognom dels autors que inclogui totes les obres citades en el treball.

3.3. Pautes per a citar la bibliografia final

Una bibliografia final ha d'anar ordenada alfabèticament i es presenten totes les fonts publicades que s'hagin emprat en l'elaboració del treball. Hi ha diversos tipus de fonts dels quals és possible treure informació:

- Llibres, monografies i capítols de llibres compilats.
- Articles de revistes acadèmiques o especialitzades, o de diaris o premsa.

- Taules i gràfics.
- D'altres com *working papers* ('papers de treball'), lleis o diaris de sessions de les cambres parlamentàries, continguts de pàgines web, documents, textos no publicats, etc.

De vegades, hi ha informació que és en determinades fonts que, al seu torn, ha estat extreta d'altres llocs. En aquest cas, s'ha d'intentar consultar la font principal i, si no es localitza, aleshores s'han de citar totes dues fonts.

Per exemple

S'està fent un treball sobre els diversos enfocaments i teories de les polítiques públiques i en el capítol d'Antoni Fernández del manual de ciència política de Caminal es troba una definició de *policy analysis* adequada per al treball. Però aquesta definició és de Boix. En primer lloc, s'intentarà localitzar la font principal on es dóna aquesta definició de Boix i, si no es troba, s'haurà de citar de la manera següent:

"Sota el títol de *policy analysis* s'inscriu un conjunt d'instruments i tècniques que té com a objectiu determinar l'alternativa més adequada en cada cas per a fer possible l'execució dels objectius i programes de l'Administració pública".

Boix, citat per Fernández (1996, pàg. 433).

No hi ha una pauta fixa a l'hora de citar la bibliografia final, però sí que hi ha d'haver una homogeneïtat per a les diverses fonts d'informació utilitzades. En ser els llibres, monografies i capítols de llibres compilats una de les principals fonts d'informació, s'aconsella seguir la següent pauta per a citar:

Llibres i monografies	Capítols de llibres compilats
<ul style="list-style-type: none"> • Cognoms i nom de l'autor o autors (quan són molt nombrosos, es pot abreujar posant el nom del primer signant seguit de l'expressió <i>et alii</i>, quan es tracta d'una obra compilada cal incloure després del nom l'expressió <i>ed. o comp.</i>) • Data de publicació • Títol, en cursiva • Lloc de publicació • Editorial 	<ul style="list-style-type: none"> • Cognoms i nom de l'autor del capítol • Data de publicació • Títol del capítol (entre cometes) • Autor o autors de la compilació • Títol de la compilació, en cursiva • Lloc de publicació • Editorial

Com ja s'ha dit, la bibliografia final ha d'anar en ordre alfabètic. Per a distingir bé com es poden citar les diverses fonts d'informació, s'han triat els models següents:

1) Premsa

Gonzalo, M.A. (2002, 27 de maig). "Ningún partido democrático apoyaría una huelga general". *La Opinión de Murcia*.

2) Legislació

Reial decret legislatiu 1302/1986, de 28 de juny, d'avaluació d'impacte ambiental (BOE núm. 155, de 30 de juny).

Una altra manera...

... de citar la bibliografia final seria no diferenciant les diverses fonts d'informació; en aquest cas, apareixerien totes les citacions juntes, sempre en ordre alfabètic.

3) Continguts de pàgines web i altres documents

Grupo de Análisis Político de la Universidad de Murcia (2000, maig). *Informe definitivo del Consejo Ciudadano de Bullas para la reforma y ampliación del jardín municipal*. Treball no publicat. Universidad de Murcia.

Conselleria d'Obres Públiques i Ordenació del Territori (2002). *Organigrama*. <http://www.carm.es/cpt/orga>.

4) Revistes especialitzades

Font, J. (1996, gener-agost). "Los núcleos de intervención participativa (NIP): análisis de tres experiencias", *Gestión y Análisis de Políticas Públicas* (núm. 5-6, pàg. 143-149).

5) Obres generals

- Brewer, G.; De León, P. (1983). *The foundations of Policy Analysis*. Homewood: Dorsey.
- Pasquino, G. (1988). "Participación política, grupos y movimientos". A: G. Pasquino (comp.). *Manual de Ciencia Política*. Madrid: Alianza.
- Sartori, G. (1988). *Teoría de la democracia. El debate contemporáneo* (vol. I). Madrid: Alianza Universal.

Resum

Aquest mòdul presenta un aspecte fonamental en els estudis de polítiques públiques: els estudis de cas. Bona part de la recerca en polítiques públiques es fa per mitjà de casos d'estudi. És per això que aquest mòdul introdueix els elements que cal tenir en compte per a plantejar i fer un estudi de cas. El mòdul comença tot explicant què és un estudi de cas i com cal entendre'l dins l'àmbit de les polítiques públiques. Això ens porta a considerar els elements substantius i formals que cal que contingui un estudi de cas. En la dimensió formal, el mòdul fa un repàs de les exigències que han de complir els estudis de cas i els treballs acadèmics en general, com ara les referències bibliogràfiques, els gràfics, però també les exigències de l'escrit acadèmic. En la dimensió substantiva, el mòdul presenta els conceptes i temes que cal que contingui un bon estudi de cas, com ara la identificació dels actors i de les seves interrelacions.

Exercicis d'avaluació

1. Quins tipus d'estudis de cas es poden distingir? Quines són les característiques fonamentals de cadascun d'aquests?
2. Busqueu en la premsa local la notícia d'algun esdeveniment polèmic que involucri alguna administració i plantegeu un esquema de com tractar-lo com a cas d'estudi interpretatiu.
3. Amb la mateixa notícia (o amb qualsevol altra que us interessi) feu el següent: feu primer un resum i després feu un comentari analític de la notícia (preneu com a claus d'anàlisi alguns dels conceptes o temes propis de l'assignatura).
4. Trieu un tema d'actualitat, feu un petit seguiment dels esdeveniments i feu una anàlisi tot seguint les indicacions plantejades en l'apartat "Claus per a l'anàlisi d'un cas d'estudi en polítiques públiques".

Bibliografia

- Bartolini, S.** (1995). "Metodología de la investigación empírica". A: G. Pasquino i altres. *Manual de Ciencia Política*. Madrid: Alianza Editorial.
- Clanchy, J.; Ballard, B.** (2000). *Cómo se hace un trabajo académico. Guía práctica para estudiantes universitarios*. Saragossa: Prensas Universitarias de Zaragoza.
- Dente, B.; Fareri, P.; Ligteringen, J.** (1998). "A theoretical framework for case study analysis". A: B. Dente; P. Fareri; J. Ligteringen. *The Waste and the Backyard. The creation of waste facilities: success stories in six European countries* (pàg. 197-223). Dordrecht, Boston, Londres: Kluwer Academic Publishers.
- Eckstein, H.** (1992). "Case study and theory in political science". A: H. Eckstein. *Regarding Politics: Essays on Political Theory, Stability and Change* (pàg. 117-179). Califòrnia: University of California Press.
- Font, N.** (1999). "Estudios de caso: objetos y técnicas de análisis". A: S. Aguilar; N. Font; J. Subirats (ed.). *Política ambiental en España. Subsidiariedad y desarrollo sostenible* (pàg. 99-112). València: Tirant lo Blanch.
- Grau Creus, M.** (2002). *Políticas Públicas y estudios de caso: una guía para la realización de trabajos de análisis paso a paso*. Murcia: Diego Marín.
- Lijphart, A.** (1971). "Comparative politics and the comparative method". *American Political Science Review* (núm. 65, pàg. 682-693).

