

TFG – Sistemes de gestió del coneixement

Supervisió i Planificació d'Activitats Extraescolars de les AMPA

SPAE

Implementació Maqueta

11 de Juny 2016

Xavier Pumarola Rof
Professor Col·laborador : Javier Marti Pintanel

Índex

| | |
|------------------------------|---|
| 1. INTRODUCCIÓ..... | 1 |
| 2. PAQUETS NECESSARIS..... | 2 |
| IDE ECLIPSE | 2 |
| SDK..... | 2 |
| TOMCAT | 3 |
| 3. INSTAL·LACIÓ..... | 3 |
| 4. CONFIGURACIÓ | 5 |
| 5. INSTAL·LACIÓ MAQUETA..... | 9 |

1. Introducció

Aquest document ofereix una visió general del procés d'instal·lació i configuració del portal.

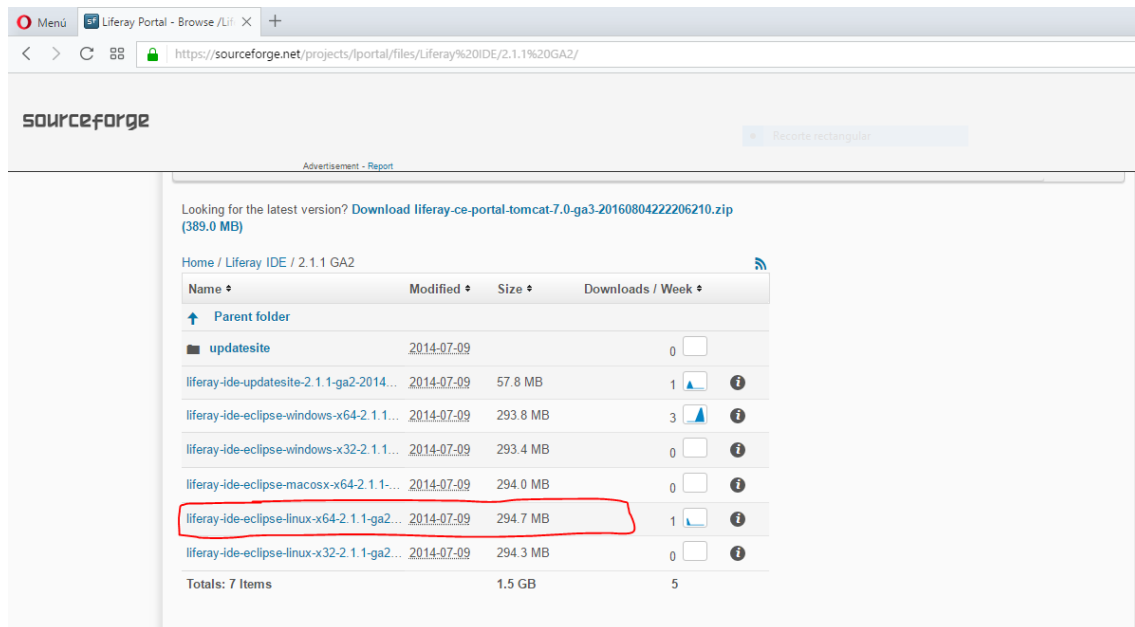
Els procediments descrits han estat provats amb la versió PostgreSQL 9.4 i Eclipse Luna, forma part del bundle de Liferay, amb el sistema operatiu Ubuntu 16.04.1 LTS Xenial Xerus 64 bits.

2. Paquets Necessaris

Una vegada instal·lat el sistema operatiu Ubuntu 16.04.1 LTS Xenial Xerus 64 bit , procedim a baixar i descomprimir el bundle de Liferay.

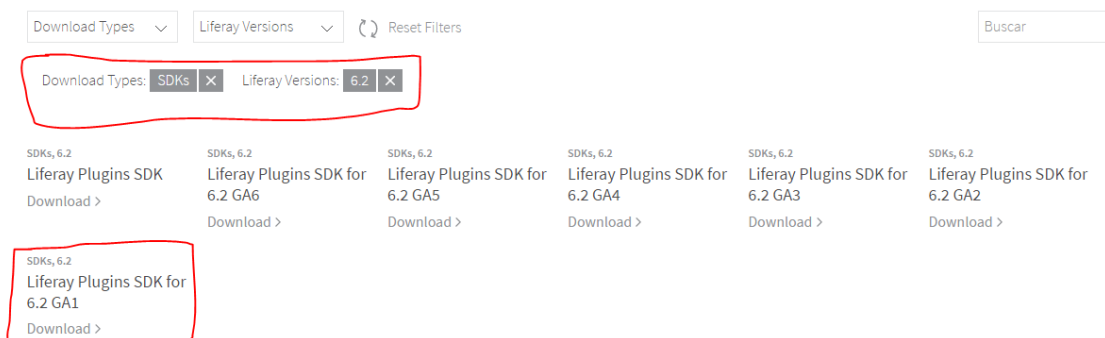
IDE Eclipse

Des de la següent adreça baixem l'entorn de desenvolupament <https://sourceforge.net/projects/lportal/files/Liferay%20IDE/2.1.1%20GA2/>



SDK

Com a complementari a l'entorn de desenvolupament és necessari baixar el paquet corresponent a Plugins SDK , disponible des de la següent adreça : <https://www.liferay.com/es/downloads>.



Filtrarem la selecció per SDK i per la versió de Liferay 6.2

Tomcat

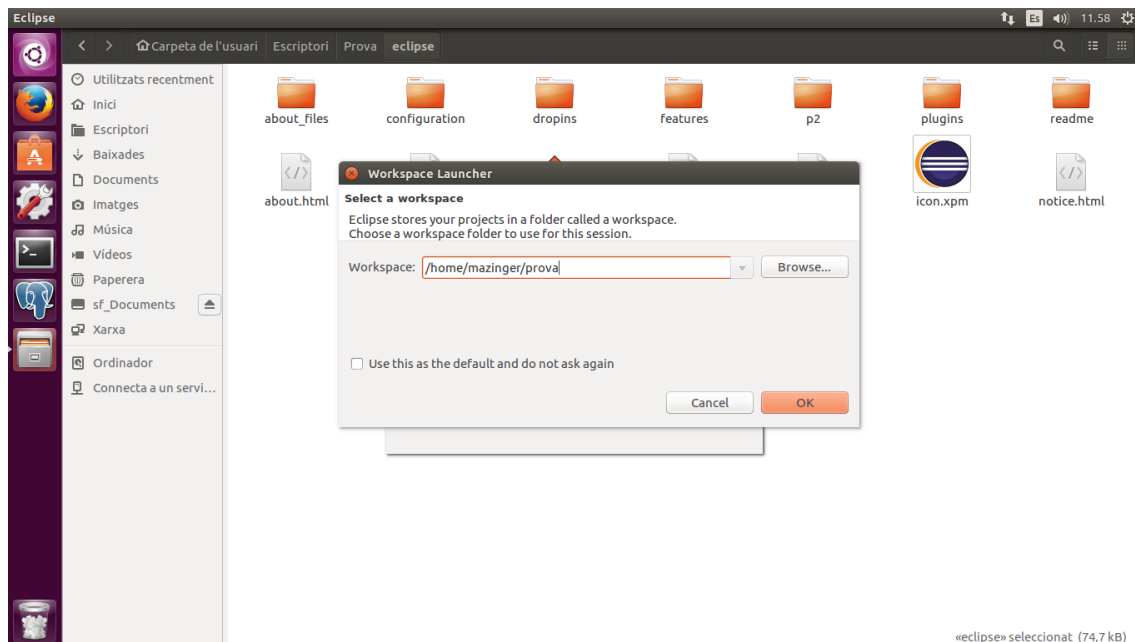
Per últim és necessari la instal·lació del servidor web que és l'encarregat de servir les pàgines del portal. El paquet està disponible en la següent adreça : <https://sourceforge.net/projects/liferay/files/Liferay%20Portal/6.2.0%20GA1/>

| Name ▾ | Modified ▾ | Size ▾ | Downloads / Week ▾ |
|--|------------|----------|--------------------|
| ↑ Parent folder | | | |
| liferay-portal-tomcat-jre-6.2.0-ce-ga1-... | 2013-12-12 | 331.1 MB | 0 |
| liferay-portal-tomcat-6.2.0-ce-ga1-20... | 2013-11-02 | 293.2 MB | 16 |
| liferay-portal-src-6.2.0-ce-ga1-201311... | 2013-11-02 | 297.2 MB | 9 |

3. Instal·lació

Una vegada tenim els fitxers i per agrupar la instal·lació es crea una carpeta a l'escriptori, per exemple Liferay 6.2. Dins d'aquesta carpeta descomprimem els paquets baixats anteriorment.

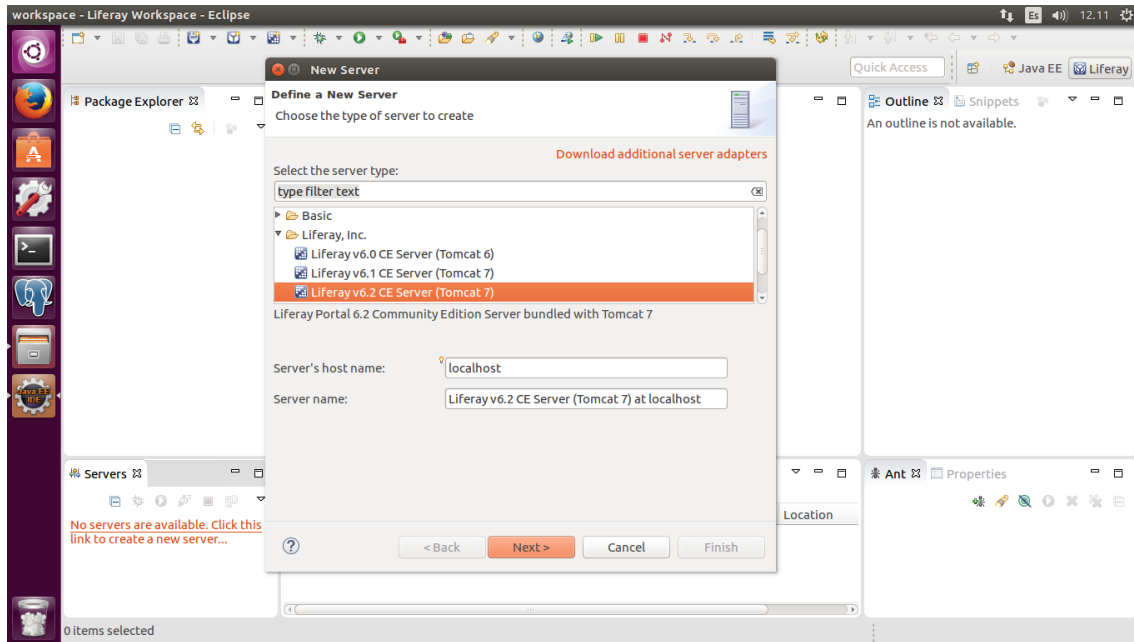
S'hauran creats tres carpetes corresponents als fitxers que s'han descomprimit. Primer de tot s'executa l'entorn de desenvolupament, dins de la carpeta eclipse es troba el fitxer executable.



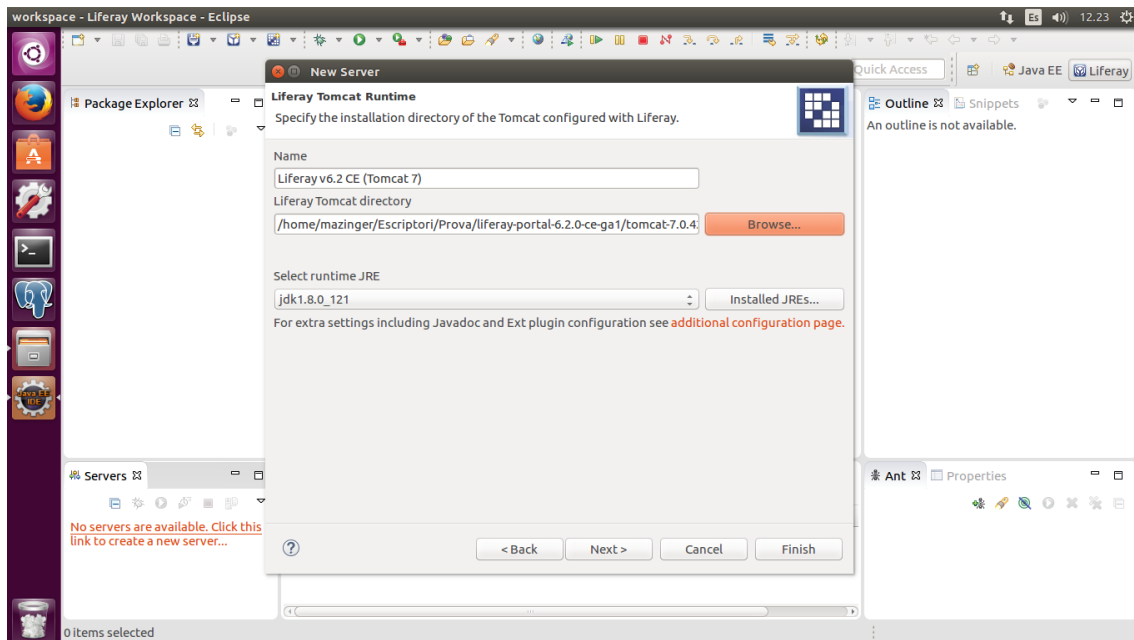
Ens demanarà introduir el workspace (espai de treball) on es guardarà el codi font de l'aplicació.

Un cop arrencat l'entorn de desenvolupament, es selecciona la perspectiva corresponent a Liferay (window -> Open perspective -> Liferay).

A continuació es crea un servidor Tomcat dins de l'entorn de desenvolupament.



S'assigna el servidor de Tomcat corresponent a la versió 6.2 i seleccionem next. El següent pas serà assignar el directori on es troba Tomcat, fitxer que hem descomprimit anteriorment i seleccionem Finish.



A la part esquerra del IDE eclipse, es pot veure el servidor aplicacions creat. Seleccionem el servidor i l'engeguem, aquest procés pot trigar uns minuts. Abans pot ser necessari incrementar el timeout del servidor, per defecte és de 900 segons.

4. Configuració

Una vegada el servidor Tomcat està en funcionament, automàticament s'obre el navegador, on s'haurà de realitzar la configuració bàsica del portal.

Basic Configuration - Mozilla Firefox

Basic Configuration

localhost:8080

Liferay Basic Configuration

Portal

Portal Name: SPAE For example, Liferay.

Default Language: English (United States) [Change](#)

☒ Add Sample Data

Administrator User

First Name: Test

Last Name: Test

Email (Required): test@liferay.com

Database

Default Database (Hypersonic)

This database is useful for development and demo'ing purposes, but it is not recommended for production use. [\(Change\)](#)

[Finish Configuration](#)

S'indica el nom del portal, en aquest cas SPAE, i realitzar la configuració de la base de dades. Per realitzar la configuració de la base de dades, abans s'ha de crear, directament des de consola o utilitzant PgAdmin III.

pgAdmin III

Navegador d'objectes

- Grups de Servidor
 - Servidors (1)
 - localhost (localhost:5432)
 - Bases de dades (3)
 - liferayprova
 - postgres
 - spae**
 - Tablespaces (2)
 - Rols de Grup (0)
 - Rols d'entrada (1)

Propietats Estadístiques Dependències Depenents

| Propietat | Valor |
|---------------------------|-------------|
| Nom | spae |
| OID | 23011 |
| Propietari | postgres |
| ACL | |
| Tablespace | pg_default |
| Tablespace per defecte | pg_default |
| Codificació | UTF8 |
| Collation | ca_ES.UTF-8 |
| Típus de caràcter | ca_ES.UTF-8 |
| Esquema per defecte | |
| Taula ACL per defecte | |
| Seqüència ACL per defecte | |
| Funció ACL per defecte | |
| Típus ACL per defecte | |
| Permetre connexions? | Si |
| Connectat? | Si |

Subfinestra SQL

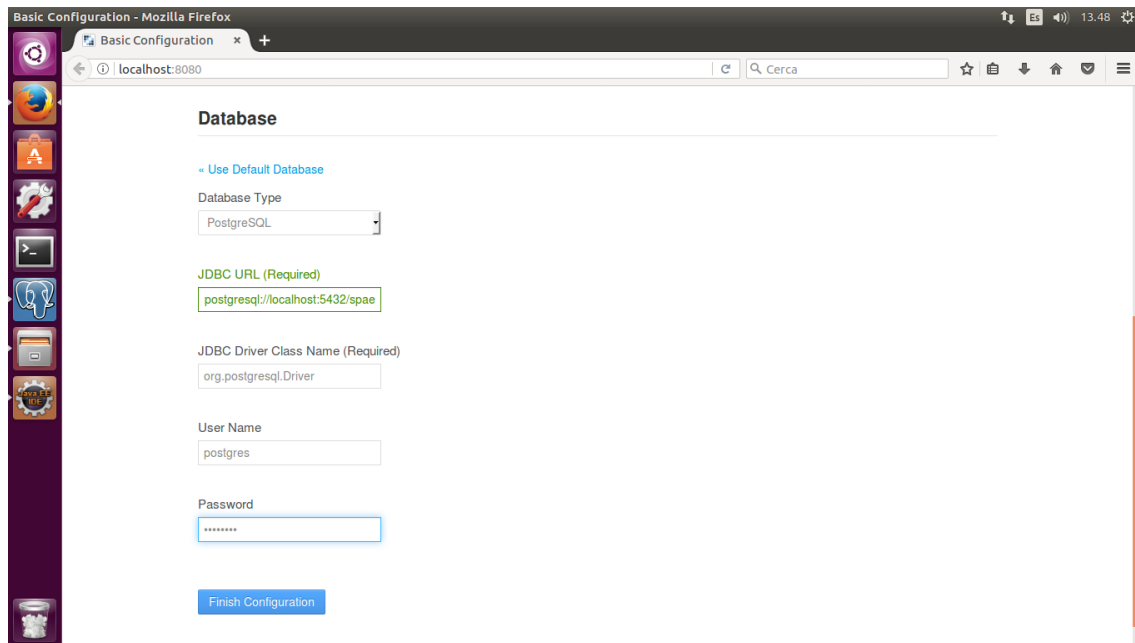
```
-- Database: spae
-- DROP DATABASE spae;

CREATE DATABASE spae
WITH OWNER = postgres
ENCODING = 'UTF8'
TABLESPACE = pg_default
LC_COLLATE = 'ca_ES.UTF-8'
LC_CTYPE = 'ca_ES.UTF-8'
CONNECTION LIMIT = -1;
```

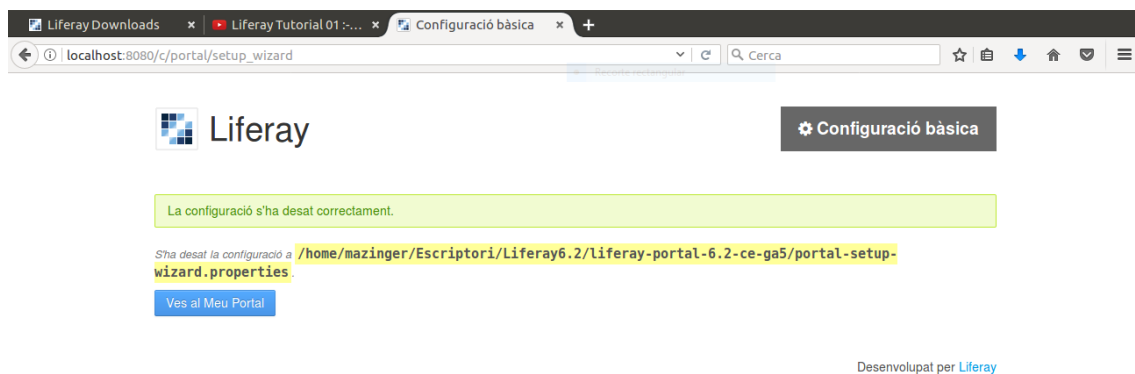
Recuperant detalls de base de dades spae... Fet.

spae sobre postgres@localhost:5432 15 msec

La base de dades creada per aquest projecte s'anomena spae. Una vegada creada procedim a configurar el portal.

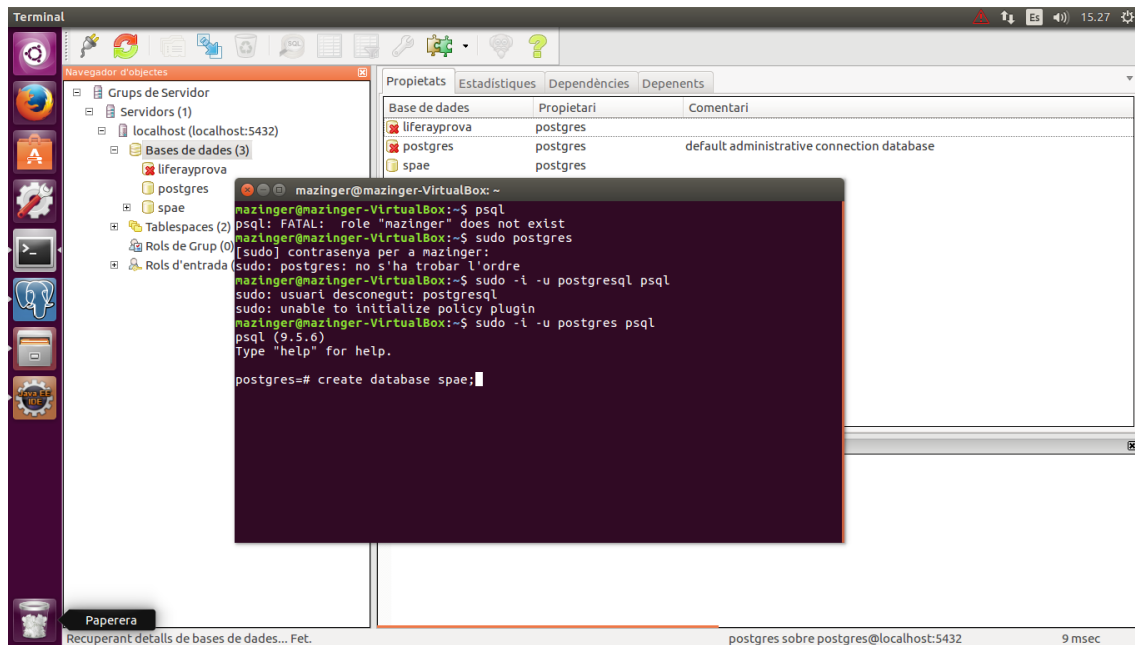


Es marca com a tipus de base de dades PostgreSQL, en l'opció JDBC URL hem de modificar l'portal pel nom de la base de dades creada anteriorment i marcar la contrasenya de l'usuari postgres, per defecte postgres. Es selecciona Finish Configuration, passats uns minuts es visualitzà el missatge de confirmació.

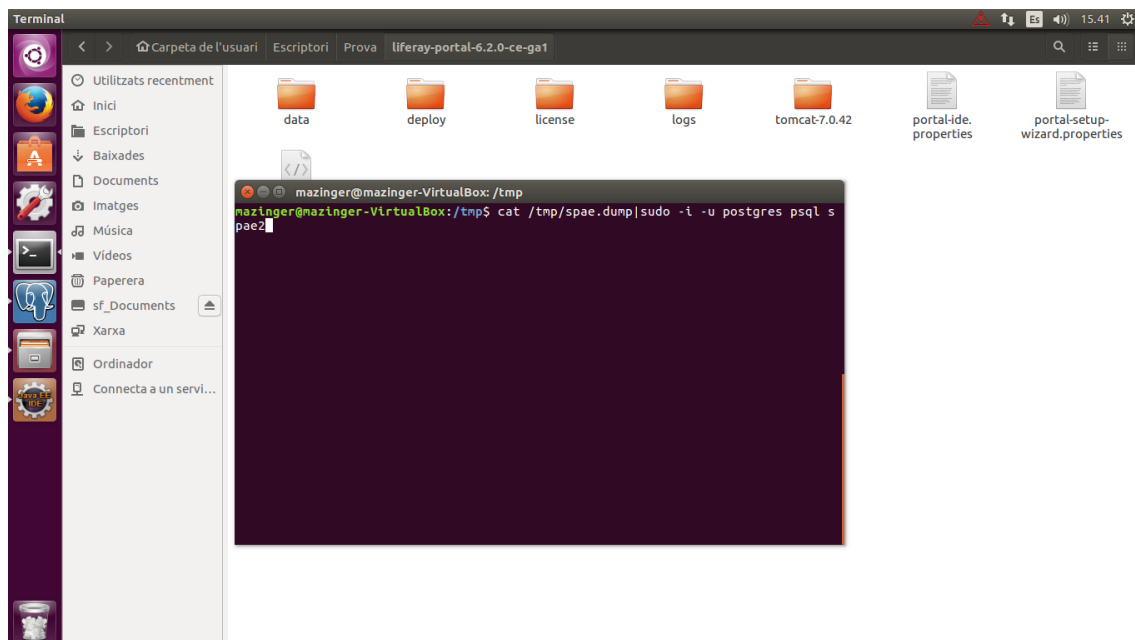


El procés ens haurà creat el fitxer portal-setup-wizard.properties dins de la carpeta liferay portal. En aquest fitxer s'indica la base de dades d'accés al portal.

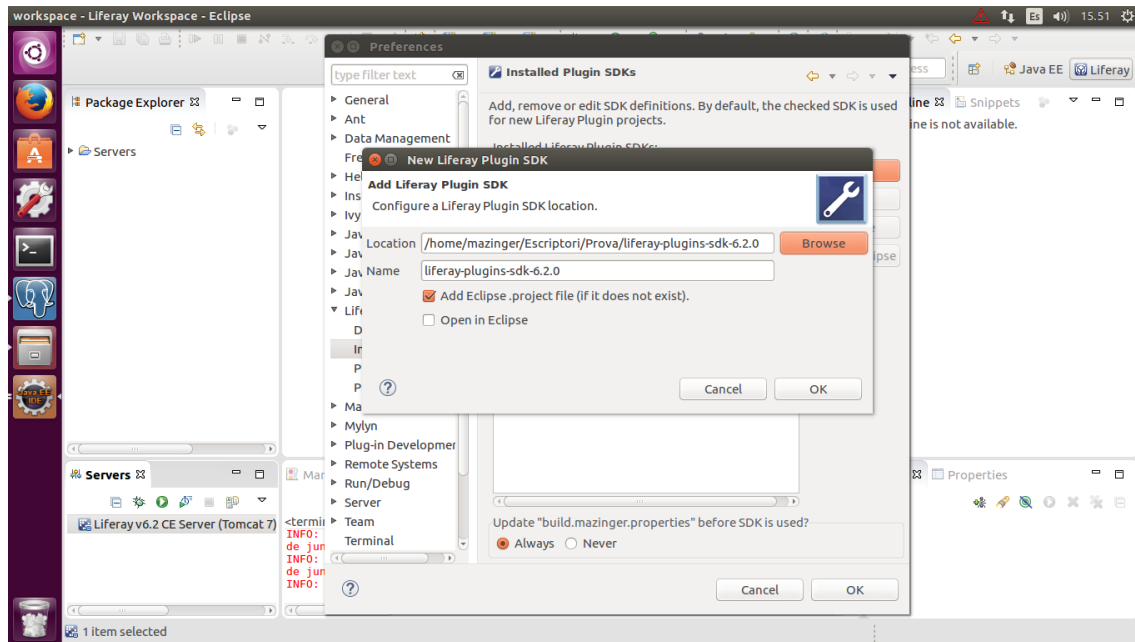
S'esborra la base de dades spae creada i la tornem a crear buida des de consola.



Recuperem la base de dades a partir del fitxer dump que s'entra en el fitxer adjunt del projecte.



Per finalitzar ens queda importar la carpeta de plugins sdk dins de l'entorn de desenvolupament. Anem a l'opció de menú Windows – Preferences (Seleccionem la carpeta on estan els plugins)

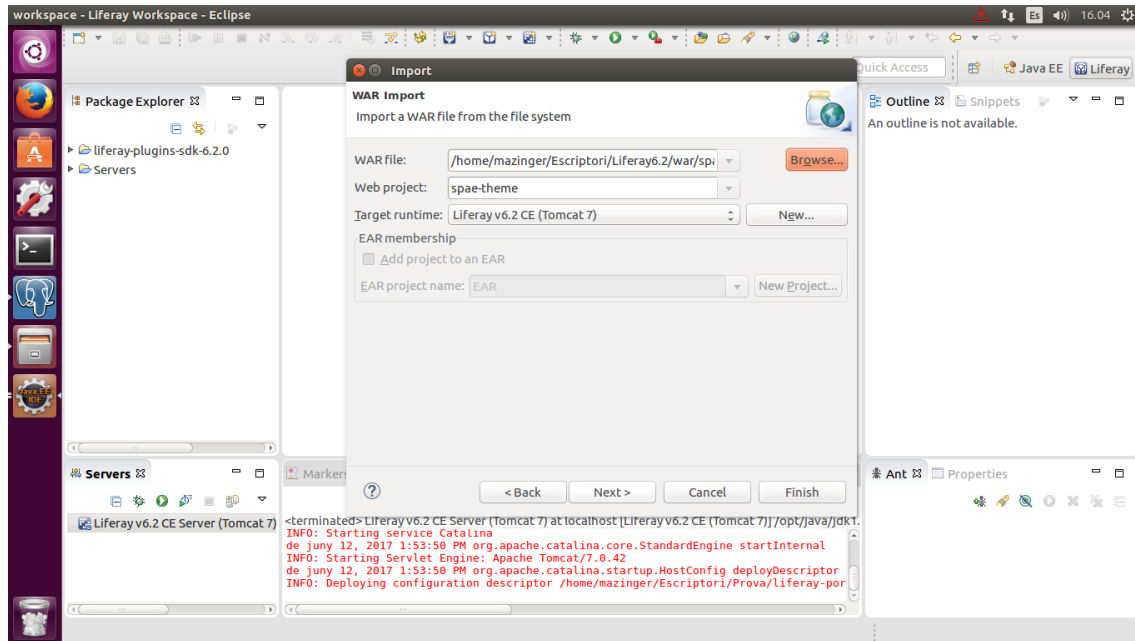


Acceptem , i dins de la pantalla següent seleccionem open in eclipse.

5. Instal.lació Maqueta

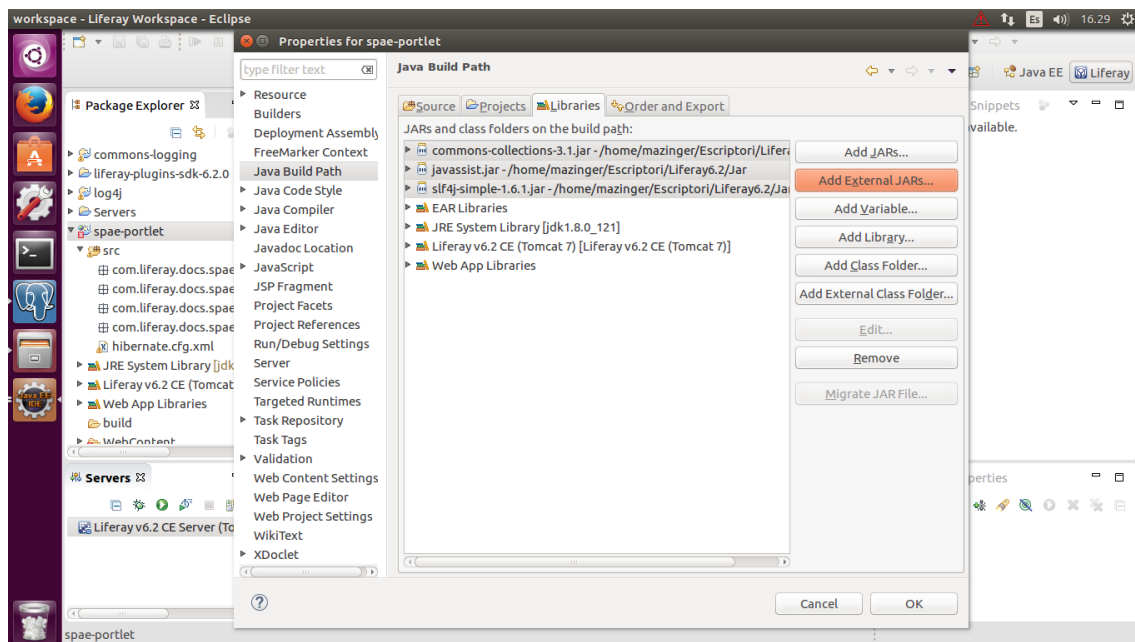
Per finalitzar s'instal·la els fitxers war, que porten l'estructura del portal i s'adjunten en l'entrega del projecte.

Amb el botó dret en el projecte que volem realitzar la importació, seleccionem importar -> Web -> War File i els dos fitxers war.



Seleccionem Finish. Tot seguit realitzarem el mateix pas amb el war corresponent als portlets.

Una vegada finalitzada l'exportació dels wars, és necessari afegir en el projecte spae_portlet els següents jar externs.



Finalment iniciem el servidor de Tomcat i després d'uns minuts ens sortirà la pàgina inicial del portal.