

# La biografia dels objectes: elements de luxe en el món ceretà

Cas d'estudi 4

Joan Oller Guzmán

PID\_00209967



*Els textos i imatges publicats en aquesta obra estan subjectes –llevat que s'indiqui el contrari– a una llicència de Reconeixement-NoComercial-SenseObraDerivada (BY-NC-ND) v.3.0 Espanya de Creative Commons. Podeu copiar-los, distribuir-los i transmetre'ls públicament sempre que en citeu l'autor i la font (FUOC. Fundació per a la Universitat Oberta de Catalunya), no en feu un ús comercial i no en feu obra derivada. La llicència completa es pot consultar a <http://creativecommons.org/licenses/by-nc-nd/3.0/es/legalcode.ca>*

# Índex

<b>Introducció</b> .....	5
<b>1. El context: el Castellot de Bolvir</b> .....	7
<b>2. Els objectes recuperats a la zona metal·lúrgica</b> .....	10
<b>3. La metodologia</b> .....	12
3.1. L'espàtula de bronze .....	12
3.2. El braçalet de cristall .....	13
<b>4. Conclusions</b> .....	15
<b>Bibliografia</b> .....	17



## Introducció

Aquest últim cas d'estudi se centrarà exclusivament en l'anàlisi de la cultura material des d'una perspectiva qualitativa. Per a això, partirem de l'estudi d'un cas que ens resulta molt proper, ja que sorgeix d'un projecte de recerca arqueològica i històrica del qual formem part. De fet, com hem vist en el mòdul teòric, la cultura material en el món antic s'analitza eminentment des de la disciplina arqueològica i, per tant, aquest cas d'estudi intentarà oferir un exemple de com es pot plantejar una recerca arqueològica introduint un enfocament de tipus qualitatiu.

Concretament, el punt de partida és el descobriment de certs objectes d'importació dins del jaciment del Castellot, situat al municipi de Bolvir (Girona), als Pirineus catalans. A partir d'aquests objectes, intentarem recrear el procés d'anàlisi i interpretació que hi va dur a terme l'equip d'arqueòlegs amb l'objectiu de situar-los en el context corresponent, i la nostra premissa inicial serà comprendre l'objecte com a "objecte social"; és a dir, intentant anar més enllà de la catalogació de l'objecte pròpiament dita i incidint en la seva funció social. Per tant, vincularem el nostre estudi amb el concepte de la *biografia dels objectes*, ja vist en el mòdul teòric (Kopitoff, 1998; Appadurai, 1998; Carreras i Nadal, 2002-2003), amb l'objectiu de reconstruir l'evolució temporal i espacial d'aquests materials i, a partir d'això, intentar comprendre quina en va ser la funció concreta dins del marc de la societat ibèrica que habitava al Castellot: els ceretans.

Per tant, la qüestió que plantejem com a base d'aquest cas d'estudi podria ser:

**Què ens pot dir una espàtula de bronze i un braçalet de cristall trobats al Castellot sobre el funcionament de la societat ceretana?**



## 1. El context: el Castellot de Bolvir

Per començar, ja hem vist que un punt fonamental a l'hora de plantejar-se una recerca arqueològica de qualsevol tipus consisteix a conèixer el context en el qual s'emmarca. Un context que principalment fa referència a l'entorn arqueològic en el qual es documenta un objecte determinat, però que des de la perspectiva qualitativa també inclou el context social, econòmic, cultural, etc. que envolta la mateixa intervenció arqueològica.

Si ens centrem en el primer aspecte, hem de veure que els objectes que analitzarem es van trobar dins del jaciment iberoceretà del Castellot. Es tracta d'un poblat situat en una elevació enmig del pla de la Cerdanya (als Pirineus catalans), en una posició estratègica que controla un dels accessos principals cap a França, i també el riu Segre, des d'antic una via de comunicació primordial amb el pla de Lleida. L'interès d'aquest assentament rau en el fet que té tres fases d'ocupació ben definides: dues d'època antiga i una altra d'època medieval. La primera consistiria en una ocupació d'època ibèrica, on trobaríem un *oppidum* ceretà que comença a funcionar en la primera meitat del segle IV aC i es constitueix com un poblat ibèric típic, format per una muralla perimetral en arc, amb fossat i amb els hàbitats adossats en bateria a aquesta muralla. Una segona fase s'iniciaria cap al final del segle III aC o començament del segle II aC, entrant al moment iberoromà. Aquesta fase és la que més ens interessa, ja que els objectes documentats es van recuperar en nivells associats a edificis que hi pertanyen. En aquest moment, l'arribada de Roma va implicar una transformació remarcable del poblat, amb la construcció d'una nova entrada monumental formada per dues torres i un cos de guàrdia, però també amb l'arrasament de bona part de les habitacions ibèriques, que van ser substituïdes per edificis molt grans, dels quals se n'han documentat i excavat de moment quatre. El poblat es va abandonar pacíficament cap al primer quart del segle I aC i va ser recuperat mil anys després, entre els segles IX i XII, sorgint la fase medieval, caracteritzada per la creació d'un llogaret fortificat, envoltat per una gran muralla perimetral i, de nou, amb els hàbitats adossats a aquesta. Després d'un nou abandonament pacífic, el terreny es va convertir en un camp de cultiu fins a l'actualitat (Crespo i altres, 2011).

## El Castellot de Bolvir



Font: imatge pròpia.

L'any 1992 s'hi van dur a terme uns primers sondejos científics que van confirmar l'existència del jaciment, si bé no va ser fins a l'any 2006 quan s'hi van poder començar campanyes d'excavació sistemàtiques anuals, les quals han continuat fins a l'actualitat. Aquest fet permet entrar en l'altre context al qual hem fet referència. Així, l'any 1992 no es va continuar amb els treballs perquè l'ajuntament del municipi no es va implicar en el projecte, de tal manera que no hi va haver finançament per a emprendre més excavacions. En canvi, l'any 2006, amb l'entrada d'un nou equip consistorial, la situació va canviar totalment, ja que va mostrar un gran interès a desenvolupar un projecte científic en el jaciment i va iniciar una gran inversió econòmica que el fes possible. Per tant, és la voluntat de l'ajuntament actual la que ha permès, en gran manera, que es pugui desenvolupar un projecte arqueològic al Castellot. Això té una repercussió directa en l'evolució dels treballs, ja que l'interès de l'ajuntament no és científic, sinó patrimonial. És a dir, l'ajuntament valora l'assentament en tant que permeti desenvolupar un valor patrimonial afegit per al poble que permeti atreure turistes i generar beneficis econòmics. Així, el nostre treball com a arqueòlegs sovint es veu afectat per aquesta visió, de tal manera que de vegades s'ha de prioritzar l'excavació d'estudi d'algunes zones que, potser no són tan interessants científicament, però que, per exemple, visualment resulten més atractives, com seria el cas de les muralles. Per tant, la implicació de l'ajuntament té com a conseqüència directa la necessitat, per part de l'arqueòleg, de negociar en certs moments la direcció científica del projecte, amb l'objectiu d'aconseguir l'equilibri entre interessos científics i interessos polítics.

Alhora, ja hem vist que des de la perspectiva qualitativa resulta fonamental tenir en compte els marcs teòrics previs existents en els investigadors, els seus prejudicis, presumpcions o constructes mentals. En el nostre cas, per exemple, com a grup de recerca dedicat al món antic, clarament estem més predisposats a treballar amb els nivells antics que amb els medievals. Això no significa que es deixi de banda o no es treballi amb el mateix rigor la fase medieval, però sí que resulta inevitable, fins i tot de manera inconscient, una atenció o pre-



disposició més grans cap als descobriments relacionats amb les fases ibèrica i iberoromana. Tot això s'hauria de tenir en compte com una variable més en el moment de plantejar-se el nostre estudi sobre aquest tema.

Finalment, també resulta rellevant tenir en compte el tipus d'excavació i les persones que hi treballen. Així, estem davant del que es denomina una excavació *programada*; és a dir, que forma part d'un projecte científic determinat i que seria l'antítesi de les excavacions "preventives" o les d'"urgència". Aquestes últimes s'associarien al sector de la construcció i les durien a terme empreses d'arqueologia. En el nostre cas, en canvi, es tracta d'una excavació anual dirigida des d'una universitat i on els treballadors serien voluntaris, bàsicament estudiants de grau. Aquest és un factor que també s'hauria de tenir en compte, ja que ni el ritme, ni l'eficàcia o productivitat d'una excavació programada es pot comparar amb la d'una duta a terme per professionals.

## 2. Els objectes recuperats a la zona metal·lúrgica

Una vegada vist el context, ens hem de centrar en l'element principal del cas d'estudi: els objectes. Concretament, parlarem d'un parell d'objectes recuperats en un dels edificis de la fase iberoromana. Es tracta del denominat *edifici IV*, excavat al llarg de les dues últimes campanyes d'excavació. Estaríem davant d'un d'aquests nous i grans edificis singulars sorgits a partir de l'any 200 aC, en aquesta fase iberoromana. El seu estudi va permetre documentar una estructura rectangular compartimentada en tres grans habitacions. Al centre de cadascuna d'aquestes zones es va trobar una gran llar decorada amb restes de terra cremada i materials abundants. Igualment, l'habitació oest presentava un nivell d'ús amb una abundant capa de cendra; la central tenia, al costat de la llar, una cubeta farcida d'escòries de ferro; finalment, l'habitació est presentava una petita fossa també amb restes d'escòria de ferro i plom i abundants elements metal·lúrgics. Tot això va fer arribar a la conclusió que estàvem davant d'un edifici on es van dur a terme activitats de metal·lúrgia, probablement de forja, amb la qual cosa probablement estaríem davant del punt on treballava el ferrer del poblat.

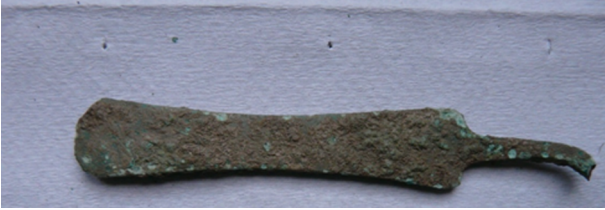
Vista parcial de l'edifici IV, una vegada excavat



Font: imatge pròpia.

Però allò que centra la nostra atenció no seria la funcionalitat evident de l'edifici. Més aviat, allò que ens interessa serien els elements que precisament no quadraven amb la hipòtesi principal. D'aquesta manera, es van documentar abundants materials a l'habitació est, dels quals destaca un lot d'objectes ceràmics al torn de molt bona qualitat i, especialment, dos elements que es podrien associar a productes de prestigi o luxe. En primer lloc, una espàtula de bronze decorada i, segonament, un braçalet de cristall també ornamentat.

### Espàtula de bronze decorada



Font: imatge pròpia.

### Braçalet de cristall translúcid amb decoració incisa



Font: imatge pròpia.

La importància d'aquestes troballes es defineix en relació amb el context del mateix jaciment, el qual es caracteritza precisament per la pobresa dels materials recuperats. Així, per exemple, pel que fa a la ceràmica al torn, no sobrepasa en cap moment el 20% del total en cap estrat excavat, mentre que la ceràmica d'importació no arriba mai més enllà del 5%. De la mateixa manera, la gran majoria d'elements metal·lúrgics corresponen a claus o materials informes; mentre que com a element de riquesa i prestigi, des de l'any 2006, l'únic remarcable seria una arracada d'or. Per tant, l'acumulació de materials de luxe i importació en aquesta habitació havia de respondre a algun motiu determinat i, a partir de l'estudi detallat d'aquests objectes, intentarem arribar a obtenir alguna possible explicació sobre aquest fet.

### 3. La metodologia

Un últim factor fonamental per a la recerca arqueològica, tal com hem vist en el mòdul teòric, seria la metodologia aplicada. En aquest sentit, diversos aspectes enllaçarien amb un enfocament qualitatiu, com per exemple el treball dins del marc natural, que en el cas de l'arqueologia resulta clau. Així, el fet de poder treballar *in situ* suposa un clar avantatge per a obtenir dades de primera mà. Alhora, permet comprendre alguns aspectes que des de la consulta de la bibliografia resultarien impossibles d'experimentar. Per exemple, en el nostre cas el fet de considerar aquest assentament com a clarament situat en una posició estratègica no es pot comprendre efectivament si no és observant-ne *in situ* la situació, veient-ne la perspectiva sobre el pla de la Cerdanya o el domini directe sobre el camí que porta als passos pirinencs o sobre el riu Segre.

D'altra banda, també resulta important sota aquest enfocament la flexibilitat metodològica i la capacitat d'adaptació a mesura que avança la recerca. Un bon exemple en aquest sentit es donaria en el moment de descobrir aquest edifici IV. Així, inicialment, en plantejar la campanya d'excavació, es va establir intervenir en un sector determinat del jaciment; ara bé, en descobrir l'edifici es va poder observar que sobrepassava aquest sector. Davant això i per l'interès científic que implicava excavar-lo, es va decidir ampliar l'àrea de treball amb l'objectiu de poder-lo excavar íntegrament. Per tant, dins d'un marc metodològic general necessari, com seria el plantejat per Harris en els anys seixanta, s'ha d'optar per certa adaptabilitat que permeti respondre davant d'imprevistos o davant de canvis en l'orientació de la nostra recerca.

Una vegada amb els objectes recuperats a les nostres mans, sorgeix la pregunta de quins indicis ens podrien aportar per a comprendre el funcionament de l'edifici IV. I, de manera més general, què podem extreure sobre el funcionament de la societat ceretana que va viure al Castellot a partir d'estudiar-los. Per respondre a aquestes preguntes, la principal eina de la qual disposem seria la cerca de paral·lels que permetin obtenir dades explicatives, mitjançant analogies i/o la comparació intercultural. En aquest sentit, en tots dos casos es van seguir camins diferents per a poder plantejar les respectives hipòtesis de la seva funció social.

#### 3.1. L'espàtula de bronze

Pel que fa a l'espàtula, la morfologia i decoració ja semblava indicar un ús per a algun tipus de treball fi. De fet, partíem de dues dades bàsiques: es tractava d'algun tipus d'espàtula i sabíem que era d'època romana (ja que no existia metal·lúrgia de tanta qualitat en el món ceretà). A partir d'això, la consulta de bibliografia especialitzada va permetre trobar abundants paral·lels d'objectes similars, que responien efectivament a la funció d'espàtula i estaven vinculats

a una funció quirúrgica, per tot l'Imperi (Monteagudo, 2000) i també en algun jaciment de la península Ibèrica (Santapau, 2003). D'aquesta manera s'aclaria la funció de l'objecte, però també s'obtenien altres dades interessants. Així, aquests materials només es trobaven o bé en ciutats romanes, que no seria el nostre cas, o bé associats a contextos militars. Això resultava altament interessant, ja que hi ha la hipòtesi que vinculava la fase iberoromana del Castellot a la creació d'un punt logístic per a les tropes romanes. En aquest sentit, hem de tenir en compte el context històric d'aquesta fase, que apareix just a cavall entre el segle III i II aC, en plena Segona Guerra Púnica, quan sabem que les tropes d'Anníbal probablement van creuar els Pirineus per algun punt proper. I també sabem que funciona durant tot el segle II, moment en què els Pirineus catalans són clau perquè s'esdevé la conquesta romana del sud de les Gàl·lies. Si a això hi afegim la refortificació que pateix l'assentament, a més de l'amortització de les cases ibèriques i el sorgiment dels grans edificis, algun amb funció d'emmagatzematge i uns altres de tipus productiu com el taller metal·lúrgic, es pot pensar en la hipòtesi de la creació, sota les directrius de Roma, d'un punt logístic que pogués servir de suport puntual al moviment de les tropes. En aquest context, la recuperació de l'espàtula quirúrgica enquadra molt millor. Així, es pot plantejar com a possible hipòtesi una biografia de l'objecte que arrencaria amb la seva creació en una ferreria d'Itàlia; la seva utilització com a material quirúrgic per un metge enrolat en les tropes romanes; el seu trasllat juntament amb aquestes tropes fins a Hispània i, finalment, el seu abandonament al Castellot, sia perquè es va perdre, perquè es va refondre o bé per a ser utilitzat com a element de prestigi pels pobladors locals.

### 3.2. El braçalet de cristall

En el cas del braçalet, la cerca de paral·lels es va centrar inicialment en un repàs de catàlegs de museus i inventaris de poblats ibèrics de l'àrea catalana, ja que no disposàvem de cap dada clara sobre el seu origen i, per tant, es va procedir a intentar trobar algun altre paral·lel proper. D'aquesta manera, va ser en el museu del poblament laietà de Ca n'Oliver, on es va poder trobar una peça pràcticament idèntica a la ceretana. Gràcies a això, es va poder saber que es tractava d'un braçalet d'origen cèltic, típic de la zona gal·la i amb cronologia del segle III aC, el qual es troba de manera bastant abundant especialment en els assentaments indigetes.

Braçalet de Ca n'Oliver



Font: imatge pròpia.

Per tant, es podia plantejar també una hipòtesi sobre la possible biografia d'aquest objecte. En aquest cas, seria un producte creat per un artesà gal, probablement del vessant francès dels Pirineus, el qual vendria un lot de braçalets a un comerciant, el qual a través dels passos pirinencs arribaria a l'assentament del Castellot, on el vendria a algun membre de l'elit local. A partir d'aquest moment, el braçalet deixaria de ser un producte comercial per passar a convertir-se en un element de prestigi social, fins que per raons desconegudes va ser abandonat a l'edifici IV. De tot això es pot deduir que, com a mínim, a l'habitació est de l'edifici hi va haver presència d'algun membre de l'elit del poblat en algun moment, la qual cosa explicaria la presència d'aquests elements de prestigi i riquesa o els abundants materials ceràmics al torn. Per tant, l'adscripció inicial de l'edifici IV com a taller metal·lúrgic deixaria de ser tan clara com inicialment semblaria.

## 4. Conclusions

Per tant, partint de dos objectes determinats i de l'estudi de la seva funció social i de la reconstrucció de la seva biografia, hem pogut obtenir dades diverses sobre el funcionament de la societat ceretana. Principalment dos elements molt interessants:

D'una banda, gràcies principalment a la recuperació de l'espàtula quirúrgica, hem obtingut un indici més que permet donar suport a la idea d'una funcionalitat de l'assentament ceretà vinculada a la logística de l'exèrcit romà republicà, amb tot el que això implica de transformacions socials, culturals, econòmiques, polítiques, etc. dels seus habitants.

D'altra banda, gràcies especialment a la recuperació del braçalet, però també per l'abundant presència de materials de cert luxe com les ceràmiques i altres elements metal·lúrgics, hem pogut variar el nostre plantejament inicial sobre la funció de l'edifici IV, el qual ja no respondria senzillament a un taller metal·lúrgic, sinó que possiblement correspondria més aviat a un edifici poli-funcional, per a treballar el metall a les habitacions central i oest, i amb una funció majoritària de representació o potser votiva a l'habitació est, en qual-sevol cas segurament vinculada amb l'elit del poblat. Igualment, ha aportat indicis sobre els contactes transpirinencs comercials i culturals.

Òbviament, especialment des d'una perspectiva qualitativa, hem de tenir en compte que aquestes hipòtesis no són més que una interpretació parcial de les dades disponibles, la qual ni molt menys queda tancada, sinó que podrà variar en un futur a partir del descobriment de nous indicis o de l'aportació d'enfocaments diversos d'altres investigadors.





## Bibliografia

**Appadurai, A.** (1998). "Introduction: commodities and the politics of value". *The social life of things. Commodities in cultural perspective* (pàg. 3-63). Cambridge: Cambridge University Press.

**Crespo, C.; Morera, J.; Olesti, O.; Mercadal, O.** (2011). "El Castellot de Bolvir (la Cerdanya): una fortificació ceretana als Pirineus". *Tribuna d'Arqueologia 2009-2010* (pàg. 295-330).

**Carreras, C.; Nadal, J.** (2002-2003). "Reflexiones en torno a la cultura material. Nuevas aproximaciones". *Pyrenae* (núm. 33-34, pàg. 65-80).

**Kopitoff, I.** (1998). "The cultural biography of things: commodities as process". *The social life of things. Commodities in cultural perspective* (pàg. 64-94). Cambridge: Cambridge University Press.

**Monteagudo, L.** (2000). "La cirugía en el Imperio Romano". *Anuario Brigantino* (núm. 23, pàg. 85-150).

**Santapau, M. C.** (2003). "Instrumental médico-quirúrgico de Segobriga (Saelices, Cuenca). Hallazgos de las campañas de excavación 1999-2002". *Bolskan* (núm. 20, pàg. 287-295).

