

Recursos electrònics

Gisela Ruiz Chacón

PID_00201425



Els textos i imatges publicats en aquesta obra estan subjectes –llevat que s'indiqui el contrari– a una llicència de Reconeixement-NoComercial-SenseObraDerivada (BY-NC-ND) v.3.0 Espanya de Creative Commons. Podeu copiar-los, distribuir-los i transmetre'ls públicament sempre que en citeu l'autor i la font (FUOC. Fundació per a la Universitat Oberta de Catalunya), no en feu un ús comercial i no en feu obra derivada. La llicència completa es pot consultar a <http://creativecommons.org/licenses/by-nc-nd/3.0/es/legalcode.ca>

Índex

Introducció	5
Objectius	6
1. Conceptes bàsics	7
2. Descripció bibliogràfica	8
2.1. Regles generals, base de la descripció, font principal d'informació i fonts prescrites per cada àrea catalogràfica (9.0 AACR2)	8
2.2. Puntuació	9
2.3. MARC21: Capçalera i camps de control 008, 006 i 007	11
2.3.1. Capçalera	11
2.3.2. Camp 008	11
2.3.3. Camp 006	13
2.3.4. Camp 007	13
2.4. Àrea del títol i de la menció de responsabilitat	15
2.4.1. Comentaris	16
2.5. Àrea de l'edició	16
2.5.1. Comentaris	16
2.6. Àrea de les dades específiques de material	17
2.7. Àrea de la distribució, publicació, etc.	18
2.7.1. Comentaris	19
2.8. Àrea de la descripció física	19
2.8.1. Comentaris	19
2.9. Àrea de la col·lecció	21
2.10. Àrea de les notes	21
2.10.1. Comentaris	22
2.11. Àrea del número normalitzat i dels termes de disponibilitat	22
2.11.1. Comentaris	23
2.12. Etiqueta 856: ús i accés als recursos electrònics	24
2.12.1. Camp 856	26
2.12.2. Servidors d'enllaços	26
Bibliografia	31
Annex	32

Introducció

En aquest cinquè mòdul treballarem els **recursos electrònics**, tant aquells que són pròpiament fixers informàtics, com altres tipologies documentals que es troben en format electrònic. Seguirem l'estructura següent:

- Definirem conceptes bàsics que ens serviran de base per a treballar.
- Explicarem les regles generals per a la seva catalogació (definicions, fonts principals i prescrites d'informació, etc.).
- Detallarem la puntuació per a cada element de cadascuna de les àrees bibliogràfiques, i també la regla que la recull.
- Explicarem les casuístiques de la capçalera i camps de control per a cada tipologia documental. De nou, ho farem mitjançant taules que segueixen la mateixa estructura que les que vèiem en el mòdul "Qüestions generals sobre catalogació": a la columna de l'esquerra la posició, a la del mig el valor, i a la dreta l'explicació.
- Desglossarem cada àrea bibliogràfica, tot indicant els elements que la componen, l'obligatorietat d'usar-los o no, la regla de referència, la puntuació, la codificació en MARC21 i la seva repetibilitat. En els casos que sigui necessari, farem un breu comentari per ajudar a la comprensió de la norma.

Objectius

L'objectiu principal d'aquest mòdul és establir un primer contacte amb la catalogació dels recursos electrònics, i conèixer les principals àrees catalogràfiques, els elements que s'hi recullen i com cal codificar-les amb MARC21.

Els objectius específics són els següents:

- 1.** Conèixer què entenem per *recursos electrònics*, quines característiques documentals tenen i quina diferència hi ha entre **fitxer informàtic** i **documents en format electrònic**.
- 2.** Saber identificar les diferents àrees catalogràfiques, poder elaborar un registre bibliogràfic amb els elements obligatoris establerts a les *AACR2r* i codificar-lo en MARC21.
- 3.** Aprendre a interpretar la normativa mitjançant els casos pràctics, tot aplicant els coneixements teòrics assolits.

1. Conceptes bàsics

Catogràficament, entenem per *recurs electrònic* aquell “material (dades o programa o programes) codificat perquè pugui ser manipulat per un ordinador”. Aquest material pot requerir l’ús d’un perifèric directament connectat a un ordinador (per exemple, un lector de CD-ROM) o la connexió a una xarxa informàtica (per exemple, Internet).

En aquesta definició s’inclouen tant els documents que són **fitxers informàtics** com aquells que estan en **format electrònic**, que són dues coses diferents. En el primer cas el contingut del document són dades o instruccions per a executar un programa informàtic, mentre que en el segon el contingut pot ser textual, imatges, cartogràfic, cinematogràfic, etc. El nombre de documents en format electrònic ha augmentat molt en els darrers quinze anys fruit de la digitalització de fons en suports analògics i per l’aparició d’aparells com càmeres digitals, càmeres de vídeo digital o eines com els blocs i les web que han permès produir continguts directament en suport digital. Això té unes implicacions catogràfiques importants perquè el tractament serà diferent en un cas i en un altre.

Referència bibliogràfica

Regles angloamericanes de catalogació. Traducció de: *Anglo-American cataloguing rules, second edition, 2002 revision, 2005 update* (2a ed., rev. de 2002, actualització de 2005). Barcelona: Biblioteca de Catalunya, 2008.

2. Descripció bibliogràfica

Els recursos electrònics que són fitxers informàtics es cataloguen íntegrament amb el capítol 9 de les AACR2, sempre prenent com a base el capítol 1. Els recursos que estan en format electrònic es cataloguen seguint el capítol corresponent al seu contingut, el capítol 9 i el capítol 1. Per exemple, una mapa digital es catalogarà combinant els capítols 1, 3 i 9.

També s'ha de tenir en compte si el document té serialitat o no. Així, una revista electrònica o una pàgina web es catalogaran per una combinació dels capítols 1, 3, 9 i 12.

2.1. Regles generals, base de la descripció, font principal d'informació i fonts prescrites per cada àrea catalogràfica (9.0 AACR2)

El capítol 9 està pensat per a descriure els tipus de recursos electrònics següents:

- Dades (informació que representa números, text, gràfics, imatges, mapes, imatges en moviment, música, so, etc.).
- Programes (instruccions, etc., que processen dades perquè puguin ser emprades).
- Combinació de dades i programes.

Aquests recursos poden ser d'**accés directe o local** (per exemple, un CD-ROM amb el Microsoft Office) o d'**accés remot, en xarxa** (per exemple, <http://www.uoc.cat>).

La font principal d'informació és sempre el **recurs (9.0B1)**, és a dir, cal explorar-lo per dins i captar la informació de la pantalla o pantalles de títol, els menús principals, les mencions de programa, les pàgines inicials, les metadades, etc. Cal fer-ne una anàlisi exhaustiva i tenir en compte que qualsevol informació que aparegui en el recurs és vàlida. Si hi ha alguna dada que no apareix mirarem altres fonts, que per ordre de preferència seran:

- Documentació impresa o en línia, o altres materials d'acompanyament.
- Informació impresa en el contenidor o capsa dins la qual es troba el document (per a recursos electrònic d'accés local).
- Altres descripcions publicades del recurs.

- Altres fonts.

Pel que fa a les fonts prescrites d'informació per a les diferents àrees, són en primer lloc la font principal d'informació i, en el cas que no trobem la dada, qualsevol font de les indicades anteriorment (9.0B2).

2.2. Puntuació

La puntuació dels elements de les diferents àrees es pot resumir en la següent:

9.1. Àrea 1 de títol i de menció de responsabilitat		Regla
Títol d'un suplement o secció, o designació d'un suplement o secció	Precedit de .	9.1A1
Designació general de material	Dins de []	
Títol paral·lel	Precedit de =	
Informació complementària de títol	Precedida de :	
Primera menció de responsabilitat	Precedida de /	
Següents mencions de responsabilitat	Precedides de ;	
9.2. Àrea d'edició		Regla
Menció relativa a una revisió explícita de l'edició	Precedida de ,	9.2A1
Primera menció de responsabilitat	Precedida de /	
Següents mencions de responsabilitat	Precedides de ;	
9.3. Àrea de dades específiques de material		Regla
No n'hi ha		
9.4. Àrea de publicació, distribució, etc.		Regla
Segon lloc de publicació, distribució, etc. i següents	Precedits de ;	9.4A1
Nom de l'editor, distribuïdor, etc.	Precedit de :	
Menció de la funció de l'editor, el distribuïdor, etc.	Entre []	
Data de publicació, distribució, etc.	Precedida de ,	
Dates de fabricació (lloc, nom, data)	Entre ()	
Nom del fabricant	Precedit de :	
Data de fabricació	Precedida de ,	
9.5. Àrea de descripció física		Regla
Altres dades físiques	Precedides de :	9.5A1

Dimensions	Precedides de ;	
Material d'acompanyament	Precedit de +	
Dades físiques del material d'acompanyament	Entre ()	
9.6. Àrea de col·lecció		Regla
Cada menció de col·lecció	Entre ()	9.6A2
Títol paral·lel	Precedit de =	
Informació complementària de títol	Precedida de :	
Primera menció de responsabilitat	Precedida de /	
Següents mencions de responsabilitat	Precedides de ;	
ISSN de la col·lecció o subcol·lecció	Precedit de ,	
Numeració de la col·lecció o subcol·lecció	Precedida de ;	
Data a continuació d'una designació numèrica i/o alfabètica	Entre ()	
Títol o designació de la subcol·lecció	Precedit de .	
Títol de la subcol·lecció que va a continuació d'una designació de subcol·lecció	Precedit de ,	
9.7. Àrea de notes		Regla
Cada nota	Precedida de . -	9.7A2
9.8. Àrea de número normalitzat i termes de disponibilitat		Regla
Cada repetició	Precedida de . -	9.8A2
Títol clau	Precedit de =	
Termes de disponibilitat	Precedits de :	
Qualificació	Entre ()	

2.3. MARC21: Capçalera i camps de control 008, 006 i 007

2.3.1. Capçalera

Posició	Valor	Explicació
Pos. 06 Tipus de registre	a, c, d, e, f, g, i, j, k, o, p, r, t m: fitxer informàtic	La tipologia de registre en els recursos electrònics ve determinada pel contingut del document, i no pel suport. Així, un llibre electrònic tindrà: Ldr/06: a (el contingut del document és principalment textual). Ldr/07: m (no té serialitat). 008 de Llibres (condicionada pels valors Ldr/06 i Ldr/07). 006 de Recurs electrònic (per reflectir les característiques de document electrònic que amb la 008 de llibres no podem especificar). 007 de Text. 007 de Recurs electrònic. El valor m de fitxer informàtic només l'emprarem en els següents casos: <ul style="list-style-type: none"> • Programes d'ordinador (inclosos jocs i fonts). • Dades numèriques informatitzades. • Multimèdies electrònics. • Sistemes o serveis en línia, tals com bases de dades, portals, webs de comerç electrònic o <i>e-commerce</i>. En qualsevol altre cas, escollirem un altre valor. Per exemple, si cataloguem un CD-ROM amb el sistema operatiu Windows , tindrem: Ldr/06: m (s'inclou dintre de les quatre categories esmentades) Ldr/07: m (no té serialitat) 008 de Fitxer informàtic (condicionada pels valors Ldr/06 i Ldr/07) 007 de Recurs electrònic En aquest cas, la 006 de Recurs electrònic no cal perquè aquesta informació ja la proporcionem amb els valors de la 008.
Pos. 07 Nivell bibliogràfic	m: document/monografia s: sèrie	La pos. 07 de la capçalera té més valors però en el cas dels recursos electrònics escollirem un dels dos esmentats, segons si tenen o no serialitat.
Pos. 17 Nivell descripció	#, 1, 2, 3, 4, 5, 7, 8, u, z	Vindrà determinada pel centre en què treballem.
Pos. 18 Regles de catalogació emprades	a: AACR2	Vindrà determinada pel centre en què treballem. En el context d'aquesta assignatura, escollirem el valor a.

Referència bibliogràfica

Per a més informació sobre la Ldr/06 dels recursos electrònics:

Library of Congress. Network Development and MARC Standards Office. *Guidelines for Coding Electronic Resources in Leader/06. Revised December 2003*. En línia a: <http://www.loc.gov/marc/ldr06guide2003rev.html>.

2.3.2. Camp 008

En cas que a la Ldr/06 tinguem una **m**, farem la **008 de fitxer informàtic**:

Posició	Valor	Explicació
Pos. 00-05 Data creació del registre	aammdd	Normalment l'omple per defecte el SIGB.

Posició	Valor	Explicació
Pos. 06 Tipus de data	s: data única t: data de publicació i data de dipòsit legal o <i>copyright</i>	La pos. 06 del 008 té més valors però en el cas dels documents electrònics escollirem un dels dos esmentats. És habitual emprar el valor t, ja que aquesta tipologia documental, especialment els recursos d'accés directe, acostumen a tenir <i>copyright</i> i data de publicació. Si només tenim el <i>copyright</i> emparem el valor s, data única.
Pos. 07-10 Data 1	1-9: aaaa u: data total o parcialment desconeguda : sense intenció de codificar	Si escollim la 008/06: t, aquesta serà la data de publicació.
Pos. 11-14 Data 2	1-9: aaaa	Si escollim la 008/06: t, aquesta serà la data de <i>copyright</i> o dipòsit legal.
Pos. 15-17 Lloc de publicació	xx#: sense lloc, desconegut o indeterminat vp#: diversos llocs aaa/aa#: codi alfabètic	
Pos. 18-21 Sense definir	####	4 posicions que cal omplir amb un blanc (#).
Pos. 23 Destinataris	#: desconegut o sense especificar a: preescolar (0-5 anys) b: primària (6-8 anys) c: preadolescents (9-13 anys) d: adolescents (14-17 anys) e: adults (>18 anys) f: especialitzat g: general j: juvenil : cap intenció de codificar	És important en el cas dels documents electrònics ja que determinats jocs poden estar restringits als diferents públics.
Pos. 24-25 Sense definir	##	2 posicions que cal omplir amb un blanc (#).
Pos. 26 Tipus de fitxer informàtic	a: dades numèriques b: programa informàtic c: dades gràfiques d: dades textuales e: dades bibliogràfiques f: tipus de lletra g: joc h: so i: multimèdia interactiu j: sistema o servei en línia m: combinació u: desconegut z: altres	Especifiquem el tipus de fitxer informàtic que estem catalogant. Habitualment emparem les posicions b, g, i i j.
Pos. 27 Sense definir	#	1 posició que cal omplir amb un blanc (#).
Pos. 28 Publicació de govern	#: no és una publicació de govern a: autonòmic c: multilocal f: federal/nacional i: organisme intergovernamental internacional l: local m: multiestatal o: publicació de govern (nivell sense determinar) s: estatal, provincial, territorial, dependent, etc. u: desconegut si el document és una publicació de govern z: altres : cap intenció de codificar	En funció de l'editor. Si aquest és una entitat de govern, escollirem el valor concret. Ex. Documental produït per l'Ajuntament de Barcelona: 008/28: l
Pos. 29-34 Sense definir	#####	6 posicions que cal omplir amb un blanc (#).

Posició	Valor	Explicació
Pos. 35-37 Llengua	aaa: codi alfabètic zxx: cap contingut lingüístic mul: més d'una llengua sgn: llenguatge de signes	
Pos. 38 Registre modificat	#: no modificat	Quan el registre, s'absorbeix/copia d'un altre catàleg cal indicar si s'hi fan modificacions. En cas que el registre sigui original, escollirem el valor #.
Pos. 39 Font de la catalogació	#: agència bibliogràfica nacional c: programa de catalogació cooperativa d: altres	Ens indica qui ha fet la catalogació: una biblioteca nacional (#), un xarxa/consorci (c) o una biblioteca individual (d).

2.3.3. Camp 006

Aplicarem el criteri explicat en el mòdul "Qüestions generals sobre catalogació".

En els recursos electrònic és habitual emprar el camp 006. Sempre que la 008 no sigui de fitxer informàtic, obligatòriament necessitarem una 006 de recurs electrònic ja que hi ha característiques secundàries (les que fan referència als seus components digitals) que no s'han reflectit a la 008.

2.3.4. Camp 007

Per als documents electrònics emprem la **007 de recurs electrònic**.

Posició	Valor	Comentaris
Pos. 00 Categoria de material	c: recurs electrònic	Només hi ha aquest valor.
Pos. 01 Designació específica de material	a: cartutx de cinta b: cartutx de xip c: cartutx de disc òptic d'ordinador d: disc d'ordinador, tipus sense especificar e: cartutx de disc d'ordinador, tipus sense especificar f: casset de cinta h: bobina de cinta j: disc magnètic k: targeta d'ordinador m: disc magnetoòptic o: disc òptic r: remot u: sense especificar z: altres : cap intenció de codificar	Fa referència al material (suport) sobre el qual està enregistrat el recurs electrònic. Els tipus que trobem més habitualment a les biblioteques avui dia, són el disc òptic (CD-ROM o DVD-ROM) i el remot (recursos electrònics en línia).
Pos. 02 Sense definir	#	

Posició	Valor	Comentaris
Pos. 03 Color	a: monocrom b: blanc i negre c: multicolor g: gamma de grisos m: mixt n: no aplicable u: desconegut z: altres : cap intenció de codificar	En funció de les característiques del recurs continu escollirem un valor o altre.
Pos. 04 Dimensions	a: 3 1/2 in (9 cm) e: 12 in (30 cm) g: 4 3/4 in o 12 cm i: 1 1/8 x 2 3/8 in (3x6 cm) j: 3 7/8 x 2 1/2 in (10x7 cm) n: no aplicable o: 5 1/4 in (14 cm) u: desconegut v: 8 in (20 cm) z: altres : cap intenció de codificar	Fa referència a les mides del suport. Pels CD-ROM o DVD-ROM fem el valor z (altres) ja que no hi ha cap mida que correspongui als 12 cm que fan de diàmetre. Els documents electrònics no tenen mides, per tant fem el valor n (no aplicable).
Pos. 05 So	#: sense so (mut) a: so u: desconegut : cap intenció de codificar	Segons si el document té so o no.
Pos. 06 Densitat de bits de la imatge	06-08: densitat de bits de la imatge 001-999: densitat exacta de bits mmm: múltiple nnn: no aplicable ---: desconegut : cap intenció de codificar	Només s'utilitza si el document que estem catalogant és una imatge digital o una sèrie d'imatges. En cas contrari, fem els valors nnn.
Pos. 09 Formats de fitxer	a: un m: múltiple u: desconegut : cap intenció de codificar	Indiquem si el recurs està format per un o més tipus de fitxers (per exemple, pdf, jpf, tiff, etc.),
Pos. 10 Requeriment(s) d'assegurament de qualitat	a: absent n: no aplicable p: present u: desconegut : cap intenció de codificar	Indiquem si s'han inclòs requeriments d'assegurament de la qualitat en el moment de la creació o reformatació del recurs. Segons el format MARC21 bibliogràfic, els requeriments d'assegurament de la qualitat són «punts de referència normalitzats que poden ser interpretats per un ésser humà o per una màquina i usats per mesurar la resolució, el color, la fidelitat de representació de l'original, etc.». Aquesta informació és difícil trobar-la en el recurs i normalment no es codifica (valor l) en biblioteques públiques, universitàries o especialitzades. Es reserva per a biblioteques nacionals.
Pos. 11 Antecedents/Font	a: fitxer reproduït a partir de l'original b: fitxer reproduït a partir d'una microforma c: fitxer reproduït a partir d'un recurs electrònic d: fitxer reproduït a partir d'un suport intermedi (no microforma) m: mixt n: no aplicable u: desconegut : cap intenció de codificar	En les publicacions en sèrie és habitual trobar-nos davant de recursos electrònics que originàriament eren documents en paper. Aquesta posició ens permet indicar si el document que cataloguem és una reproducció a partir d'un altre en un altre suport.
Pos. 12 Nivell de compressió	a: sense comprimir b: sense pèrdua d: amb pèrdua m: mixt u: desconegut : cap intenció de codificar	En funció del format emprat, pot ser que hi hagi un procés de compressió i que això impliqui pèrdua de qualitat. Cal indicar-ho a la posició 12. Per exemple, els .jpg tenen un procés de compressió de la imatge que fa perdre qualitat en referència als .tiff.

Posició	Valor	Comentaris
Pos. 13 Qualitat de la reformatació	a: accés n: no aplicable p: conservació r: substitució u: desconegut : cap intenció de codificar	Fa referència a la qualitat del recurs electrònic en funció de l'ús que se'n farà. Així, determinats recursos poder ser només d'accés i habitualment comprimits i amb pèrdua de qualitat, mentre que d'altres estan pensats per a la seva conservació i s'utilitzen formats no comprimits i estables al llarg del temps.

2.4. Àrea del títol i de la menció de responsabilitat

Element	Obligatori	Regla	Puntuació	Codificació MARC21	Repetibilitat
Títol propi	Sí	9.1B		245 \$a	NR
Títol d'un suplement o secció, o designació d'un suplement o secció	Sí	9.1B	Precedit de .	245 \$n / \$p	R
Títol d'un suplement o secció que va a continuació d'una designació de suplement o secció	Sí	9.1B	Precedit de ,	245 \$n / \$p	R
Designació general de material	Sí	9.1C	Dins de []	245 \$h Va darrere del títol propi (subcamps \$a, \$n o \$p) i davant de la informació complementària de títol (\$b), els següents títols o les mencions de responsabilitat (\$c). MARC21 no genera els [], per tant, cal introduir-los manualment.	NR
Títol paral·lel	Segons el nivell de catalogació	9.1D	Precedit de =	245 \$b Va darrere del títol propi (subcamps \$a, \$n o \$p) o de la DGM (\$h) si n'hi ha, i davant de la informació complementària de títol (\$b), els següents títols o les mencions de responsabilitat (\$c). MARC21 no genera la puntuació =, per tant, cal introduir-la manualment.	NR
Informació complementària de títol	Segons el nivell de catalogació	9.1E		245 \$b Va darrere del títol propi (subcamps \$a, \$n o \$p) o de la DGM (\$h) si n'hi ha, i davant les mencions de responsabilitat (\$c). MARC21 no genera la puntuació :, per tant, cal introduir-la manualment.	NR
Primera menció de responsabilitat	Sí	9.1F	Precedida de /	245 \$c	NR
Següents mencions de responsabilitat	Sí, si n'hi ha		Precedides de ;	A continuació de la primera menció de responsabilitat amb la puntuació catalogràfica pertinent però sense codi de subcamp específic.	

2.4.1. Comentaris

Títol propi (9.1B)

Es transcriu tal com indica la regla **1.1B**.

Sempre cal donar en nota la font del títol propi (**9.7B3**).

Designació general de material (9.1C)

Les AACR2 especifiquen en la regla **1.1C** les possibles designacions a escollir. S'estableixen dues llistes i, en el context català, la Biblioteca de Catalunya recomana el seguiment de la llista 1. Així, tenim com a possibles designacions de material:

- Braille.
- Enregistrament de vídeo.
- Enregistrament sonor.
- Manuscrit.
- Material cartogràfic.
- Material gràfic.
- Microforma.
- Multimèdia.
- Música.
- Objecte.
- Pel·lícula cinematogràfica.
- **Recurs electrònic.**
- Text.

En el cas dels recursos electrònics emprarem la designació [recurs electrònic].

2.5. Àrea de l'edició

Element	Obligatori	Regla	Puntuació	Codificació MARC21	Repetibilitat
Menció d'edició	Sí	9.2B		250 \$a	NR
Primera menció de responsabilitat	Sí	9.2C	Precedida de /	250 \$b	NR
Següents mencions de responsabilitat	Sí, si n'hi ha	9.2C	Precedides de ;	A continuació de la primera menció de responsabilitat amb la puntuació catalogràfica pertinent però sense codi de subcamp específic.	

2.5.1. Comentaris

Menció d'edició (9.2B)

Es transcriuen mencions relatives a edicions que contenen diferències respecte a altres edicions del recurs, o que el presenten com una nova triada (9.2B1). En cas de dubte, cal tenir en compte paraules com:

- Edició.
- Tirada.
- Versió.
- Emissió.
- Nivell.
- Actualització.

També cal tenir en compte els equivalents d'aquestes paraules en altres idiomes (9.2B2).

2.6. Àrea de les dades específiques de material

Aquesta àrea no s'utilitza en els documents electrònics. En formats MARC21 derivats de USMARC o UKMARC, com CATMARC, s'utilitzava per a indicar el tipus de fitxer informàtic que s'estava catalogant, i també el nombre de fitxers i bytes que tenia el recurs, però les normatives i els formats actuals ja no recullen aquesta informació per bé que es pot indicar en nota si el catalogador ho considera necessari.

Un exemple de catalogació d'aquesta àrea en CATMARC, el trobem a continuació:



PANTALLA BIBLIOGRÀFICA MARC

Niv.local: 5 Analitz.: 0 Operador: 0000 Edit:	
EstRegs: n Entr: 950130 Usat: 020321	
Tipus: l NivBib: m PublGov: 0 Len: spa RepEnc: 1 Ilust: a Codif:	
DGMat: K MatBio: PublCon: 0 País: spc TipDat: s PublPeriòd:	
Index: 0 TipPub: Hometge: 0 Form: f NivInt: Dates: 1994	
001	0000091195
021	10 84-480-4950-8
035	0017-99360
040	00 CCLP \$b cat \$c XBPG
041	10 spaeng
080	00 CDR 398(03)
080	00 CDR 820.09Tolkien, J. R. R.
100	10 Day \$h David
245	00 Tolkien \$z Recurs electrònic \$b enciclopedia en CD-ROM \$d David Day
257	00 Dades i programa d'ordinador
260	00 [Barcelona] \$b Timun Mas \$c cop. 1993
300	00 \$f 1 \$n disc òptic (CD-ROM) \$b il. col. \$k 12 cm
542	00 Requeriments del sistema: PC compatible tipus 386; 2MB de RAM; Windows 3.1; pantalla VGA, lector de CD-ROM
600	10 Tolkien \$h J. R. R. \$x Personatges \$x Diccionaris i enciclopèdies
600	10 Tolkien \$h J. R. R. \$x Crítica i interpretació
992	00 spa

Registre del Catàleg col·lectiu de les biblioteques públiques de la Diputació de Barcelona quan es feia servir VTLS.

2.7. Àrea de la distribució, publicació, etc.

Element	Obligatori	Regla	Puntuació	Codificació MARC21	Repetibilitat
Lloc de publicació, distribució, etc.	Sí	9.4C		260 \$a	R
Segon lloc de publicació, distribució, etc. i següents	Sí	9.4C	Precedits de ;	260 \$a	R
Nom de l'editor, dels distribuïdors, etc.	Sí	9.4D	Precedit de :	260 \$b	R
Data de publicació, distribució, etc.	Sí	9.4F	Precedida de ,	260 \$c Acaba amb: . quan tenim una data única - quan no tenim data de finalització del recurs] o) si hi ha modificacions o addicions	R
Lloc de fabricació	No	9.4G	Entre (). S'inclou: lloc, nom i data.	260 \$e	R
Nom del fabricant	No	9.4G	Entre () precedit de : S'inclou: lloc, nom i data.	260 \$f	R

Element	Obligatori	Regla	Puntuació	Codificació MARC21	Repetibilitat
Data de fabricació	No	9.4G	Entre () precedida de , S'inclou: lloc, nom i data.	260 \$g	R

2.7.1. Comentaris

Tots els recursos electrònics d'accés remot és consideren documents publicats, malgrat que no hi hagi un editor explícit.

El lloc de publicació es transcriu tal com s'estableix en la regla 1.4C, l'editor o el distribuïdor en la 1.4D i la data de publicació en la 1.4F. Si tenim múltiples dates de drets d'autor o *copyright*, transcrivim la més recent.

2.8. Àrea de la descripció física

Element	Obligatori	Regla	Puntuació	Codificació MARC21	Repetibilitat
Extensió del document	Sí	9.5B		300 \$a	R
Altres dades físiques	Sí, si n'hi ha	9.5C	Precedides de :	300 \$b	NR
Dimensions	Sí	9.5D	Precedides de ;	300 \$c	R
Material d'acompanyament	Segons el nivell de catalogació	9.5E	Precedit de +	300 \$e	NR
Dades físiques del material d'acompanyament	Segons el nivell de catalogació	9.5E	Entre ()	300 \$e	NR

2.8.1. Comentaris

La regla 9.5 només s'aplica als recursos electrònics d'accés directe, dit d'una altra manera, només farem la descripció física dels recursos electrònics locals. Per als remots o en línia, només donarem les dades si apliquem la subregla 9.5B3 que és opcional i queda a criteri del centre i del catalogador.

Donarem les notes següents, si correspon:

- Modalitat d'accés (Naturalesa i abast, requisits del sistema i modalitat d'accés) (9.7B1C).
- Tipus i extensió del recurs (9.7B8).

- Descripció física (9.7B10).

Extensió del document (9.5B)

Per als recursos electrònics en suport físic indiquem el nombre d'unitats físiques, en xifres aràbigues, del següent:

- Bobina d'ordinador.
- Cartutx de xip d'ordinador.
- Cartutx d'ordinador.
- Casset d'ordinador.
- Disc d'ordinador.
- Disc òptic d'ordinador.
- Opcionalment, empram el terme d'ús corrent (per exemple, CD-ROM, DVD-ROM, etc.). Emprar aquesta terminologia dependrà de les concrecions de catalogació del centre on ens trobem i s'haurà d'aplicar per a tots els registres.

Opcionalment, en els recursos electrònics d'accés remot podem donar l'extensió (9.5B3).

Exemple

1 fotografia

1 fitxer de so

Lloc web

1 text electrònic

Altres dades físiques (9.5C)

S'especifica si el recurs té so o si se sap si en reproduïx (so) i si el recurs es visualitza en dos o més colors (col.) (9.5C1). En els recursos electrònics d'accés remot indicarem el tipus de registre (9.5C3).

Exemple

1 CD-ROM (1 fitxer : 240.000 bytes)

1 disc zip (96 mb)

1 disc òptic d'ordinador: so, col.

3 fitxers de so: digital, fitxer mp3 (recurs d'accés remot)

Dimensions (9.5D)

Segons el suport en què està enregistrat el document, tenim:

- **Discos.** Diàmetre en cm arrodonit al cm superior.

Exemple

1 disc d'ordinador : col. ; 14 cm
300 ## \$a1disc d'ordinador :\$bcol. ;\$c14cm.

- **Cartutxos.** Llargada del costat que s'introdueix a la màquina en cm arrodonit al cm superior.

Exemple

1 cartutx de xip d'ordinador ; 9 cm
300 ## \$a1 cartutx de xip d'ordinador ;\$c9 cm.

- **Cassets.** Llargada i alçada en cm arrodonit al cm superior.

Exemple

1 cartutx de xip d'ordinador ; 9 cm
300 ## \$a1 cartutx de xip d'ordinador ;\$c9 cm.

- **Bobines.** No donem les dimensions.
- **Altres.** Les dimensions apropiades arrodonides al cm superior

Exemple

1 targeta d'ordinador ; 9 × 6 cm
300 ## \$a1 targeta d'ordinador ;\$c9 × 6 cm.

2.9. Àrea de la col·lecció

Element	Obligatori	Regla	Puntuació	Codificació MARC21	Repetibilitat
Menció de col·lecció	Sí, si n'hi ha	9.6B	Entre ()	490 \$a	R
Número de col·lecció			Precedit de ;	490 \$v	R

2.10. Àrea de les notes

Element	Obligatori	Regla	Codificació MARC21	Repetibilitat
Naturalesa i abast, requeriments del sistema i modalitat d'accés	Sí	9.7B1	538	R
Font del títol propi	Sí	9.7B3	500	R
Tipus i extensió del recurs	No	9.7B8	516	R

Element	Obligatori	Regla	Codificació MARC21	Repetibilitat
Altres formats	No	9.7B16	530	R
Document descrit	Sí (d'accés remot)	9.7B20	500	R

2.10.1. Comentaris

Naturalesa i abast, requisits del sistema i modalitat d'accés (9.7B1)

- **Naturalesa i abast:** indicarem si es tracta d'un joc, un full de càlcul, etc.
- **Requisits del sistema:** la finalitat d'aquesta nota és informar l'usuari sobre els requisits que ha de complir l'ordinador en el qual vol consultar el recurs. Donem els elements següents:
 - Marca i model d'ordinador/s sobre els quals funciona el recurs.
 - Quantitat de memòria necessària.
 - Nom del sistema operatiu.
 - Requisits de programari.
 - Classe i característiques dels perifèrics necessaris o recomanables.
 - Qualsevol modificació de maquinari necessària o recomanada.
- **Modalitat d'accés.** Per als recursos que només es poden consultar de manera remota indiquem com s'hi accedeix: World Wide Web, Internet via ftp, etc.

Document descrit (9.7B20) i font del títol propi (9.7B3)

Per a qualsevol tipus de recurs electrònic hem de donar la font del títol propi, és a dir, d'on l'hem tret: *Títol extret de la pantalla de títol, de la pantalla principal*, etc.

En el cas dels recursos electrònics d'accés remot és obligatori donar la data de consulta ja que normalment són documents que poden patir variacions i d'aquesta manera indiquem quan es va fer la descripció bibliogràfica, assumint que les dades donades a cadascuna de les àrees eren correctes en aquell moment.

2.11. Àrea del número normalitzat i dels termes de disponibilitat

Element	Obligatori	Regla	Puntuació	Codificació MARC21	Repetibilitat
Número normalitzat	Sí, si n'hi ha	9.8B		020 \$a / 022 \$a	NR
Títol clau	No	9.8C	Precedit de =	222 \$a	

Element	Obligatori	Regla	Puntuació	Codificació MARC21	Repetibilitat
Termes de disponibilitat	No	9.8D	Precedits de :	020 \$c / 022 \$a	NR
Qualificació	No	9.8E	Entre ()	020 o 022 després del número	

2.11.1. Comentaris

Número normalitzat, termes de disponibilitat i qualificació

Els recursos electrònics poden tenir ISBN o ISSN en funció de la tipologia documental. En el primer cas, codificarem el número estàndard amb l'etiqueta 020, mentre que en el segon ho farem amb la 022. Tots dos són camps repetibles, tot i que els seus elements només es poden codificar un cop. En cas de tenir més d'un número normalitzat haurem de fer més d'una etiqueta. Els termes de disponibilitat i la qualificació s'inclouen en aquestes etiquetes, tot i que habitualment no es codifiquen i dependrà de les concrecions catalogràfiques de cada centre.

Malgrat que les AACR2r ens indiquen que cal especificar el tipus de número normalitzat al davant (ISBN, ISSN, etc.) i introduir-lo tal com apareix en el document, en MARC21 no cal perquè la pròpia etiqueta genera la visualització. S'introdueix tot el número seguit en el cas de l'ISBN i separat per un guió en el cas de l'ISSN.

Exemple

```
ISBN 978-84-5672-235-1
020 ## $a9788456722351
ISSN 3336-2265
022 ## $a3336-2265
```

Altres números normalitzats tenen la seva pròpia etiqueta MARC21 com els drets d'autor o *copyright*, el dipòsit legal, l'EAN, etc.

Títol clau

Les publicacions en sèrie de caire acadèmic acostumen a tenir un títol clau que permet identificar-les de manera ràpida, breu i única d'altres títols similars. Aquest títol l'assigna l'agència de l'ISSN i és necessari consultar la seva base per conèixer-lo, tot i que de vegades, les pròpies revistes l'incorporen al costat del títol.

És codifica habitualment en centres especialitzats, biblioteques universitàries i biblioteques nacionals.

2.12. Etiqueta 856: ús i accés als recursos electrònics

Fins ara hem fet la descripció bibliogràfica del recurs, podem fer els punts d'accés principal i secundaris d'autor títol i matèria, però aleshores..., com hi accedim? Si el recurs és d'accés local (CD, DVD, etc.), el trobarem a la prestatgeria com qualsevol altre document, però no serà així amb els d'accés remot; per tant, necessitem alguna manera d'enllaçar-hi. Habitualment, les biblioteques o centres de documentació ho han resolt de dues maneres:

1) Mitjançant el camp 856 de MARC21



```

CAPÇALERA 00000nas 2200517 a 4500
007 cr|||||
008 981019c19899999spc|||||s || 0 ||cat|
022 1575-5886
035 C148755360|9ES-BaCBU001
035 1487-55360|9ES-BaCBU035
080 002(05)
080 02(05)
090 2671
245 00 BID|h[Recurs electrònic] :|btextos universitaris de
biblioteconomia i documentació
246 3 Biblioteconomia i documentació
256 Revista electrònica
260 Barcelona :|bEUBD,|c1998-
310 Semestral
362 0 Núm. 1 (juny 1998)-
500 Títol extret de la pàgina principal
538 Modalitat d'accés: Internet via World Wide Web
580 Continuació de: Biblioteconomia
650 04 Documentació|xRevistes
650 04 Biblioteconomia|xRevistes
655 4 Revistes electròniques
710 2 Escola Universitària Jordi Rubió i Balaguer de
Biblioteconomia i Documentació
730 0 RACO
740 0 Biblioteconomia
752 Catalunya|bBarcelona (Pr.íncia)|cBarcelonès|dBarcelona
856 40 |uhttp://www.raco.cat/index.php/Bid
856 40 |uhttp://www.ub.es/biblio/bid/
856 40 |zLliure accés|uhttp://www.uvic.es/cgi-bin/
buscadorerevistas.pl?camp=codi_revistasvalor=8052
935 1487-55360
940 BC
998 BC
998 CLR
998 UAB
998 UB
998 UDG
998 UDL
998 UPF
998 URV
998 UVIC
999 VTLSPF1074 080220 0074
    
```

Font de les imatges: *Catàleg col·lectiu de les universitats de Catalunya*. [Catalunya]: Consorci de Biblioteques Universitàries de Catalunya, 199?. . En línia a: http://ccuc.cbuc.cat/record=b2180631~S23*cat.

2) Mitjançant un servidor d'enllaços en el camp 856 de MARC21

[Enllaç permanent a aquest registre](#)

Títol **BID [Recurs electrònic] : textos universitaris de biblioteconomia i documentació**

Publicació Barcelona : EUBD, 1998-

Inici/Final Núm. 1 (juny 1998)-

Periodicitat actual Semestral

ISSN 1575-5886

Continua [Biblioteconomia 0006-1778](#)

Exemplars **Registre complet** Documents semblants [Versió per a imprimir](#)

Periodicitat actual Semestral

Inici/Final Núm. 1 (juny 1998)-

Detalls del sistema Modalitat d'accés: Internet via World Wide Wed

Màteria [Documentació](#)
[Biblioteconomia](#)

Gènere/Forma [Revistes electròniques](#)

Autor addicional [Escola Universitària Jordi Rubió i Balaguer de Biblioteconomia i Documentació](#)

Títol cleu [BID. Textos universitaris de biblioteconomia i documentació](#)

Títol addicional [Biblioteconomia i documentació](#)

Títol addicional [RACO](#)

Continua [Biblioteconomia 0006-1778](#)

Exemplar Fons UB

ISSN 1575-5886

recerca**do**r

Serveis SFX per a aquesta revista
Cliqueu la fletxa blava per accedir a la revista. (NO és necessari indicar, si no els sabeu, l'anys, el volum, el número o la pàgina d'inici).

Font: BID: Textos universitaris de biblioteconomia i documentació [1575-5886]

Serveis bàsics

Text complet (versió electrònica)

Text complet disponible via **RACO (Revistes Catalanes amb Accés Obert)** ➕

Disponible des de 1998 núm: 1

Text complet disponible via **Revistes UB** ➕

Disponible des de 1998 núm: 1

Informació de disponibilitat a les biblioteques (versió impresa)

Consulteu el [Catàleg de la Universitat de Barcelona](#) ➕

Consulteu el [Catàleg Col·lectiu de les Universitats de Catalunya \(CCUC\)](#) ➕

Serveis avançats

Sumaris

Sumaris de **Base de dades de sumaris electrònics del CBUC**

Anys: Vol: Núm: ➕

Referència bibliogràfica

Exportar referències a [RefWorks Direct Export Tool](#) ➕

Servei Web

Cerca d'informació relacionada a [Pregunteu al Bibliotecari](#) ➕

bid

Revista universitària de biblioteconomia i documentació

Juny 2008

ISSN 1575-5886

Facultat de Biblioteconomia i Documentació
Universitat de Barcelona

Vol | presentació | instruccions autors | subscripció | altre idioma | cerca | català | anglès

Tribuna

Descripció local en el rang X3E + 21st Century Description and Access | Ron Truett

Les normes internacionals de catalogació a Catalunya + Les normes internacionals de catalogació en Catalunya Lluís M. Anselmi i del Pozo

Articles

Està actualitzat la normativa catalana. Primer per l'aspecte internacional + Està actualitzat de la normativa de catalogació Primer per al desenvolupament nacional | Aisacuri Estarri-Roca

El canvi que han de seguir les regles franceses de catalogació: quines introduccions trobar les diferents possibilitats d'avaluació? + Les regles franceses de catalogació: la creació de centres i sub-centres d'avaluació per què estan? | Françoise Lemerle

Validar un avís dels centres de recerca per a l'aprenentatge i la investigació (CRAI) a les biblioteques universitàries + Valabilitat en web de la Centre de Recerca per a l'aprenentatge i la investigació (CRAI) en les biblioteques universitàries | José Luis Rosales-Morales

Com reflexar les anàlisis de longituds d'ones a Internet? Múltiples exemples web en consulta no analitzada a + Com analitzar les anàlisis de longituds d'ones en Internet? Múltiples exemples de anàlisis de longituds d'ones en Internet. José Antonio Ojeda

Es serveis electrònics basats en l'ús de dades en línia d'informació en el període 1991-2008

Números publicats

- 2008
- 2007
- 2006
- 2005
- 2004
- 2003
- 2002
- 2001
- 2000
- 1999
- 1998

Altres enllaços

```

CAPÇALERA 0000nas 2200337 a 4500
007 cr|||||
008 000314c19989999spc|||||s ||| 0 ||cat|c
022 1575-5886
035 C148755360|9ES-BaUB001
035 0603-04160|9ES-BaUB035
222 0 BiD. Textos universitaris de biblioteconomia i
documentació
245 00 BiD|h[Recurs electrònic] :|btextos universitaris de
biblioteconomia i documentació
246 3 Biblioteconomia i documentació
260 Barcelona :|bEUBD,|c1998-
310 Semestral
362 0 Núm. 1 (juny 1998)-
538 Modalitat d'accés: Internet via World Wide Wed
650 07 Documentació|2thub
650 07 Biblioteconomia|2thub
655 7 Revistes electròniques|2thub
710 2 Escola Universitària Jordi Rubió i Balaguer de
Biblioteconomia i Documentació
730 0 RACO
780 00 |tBiblioteconomia|x0006-1778
856 40 |zAccés lliure|uhttp://www.raco.cat/index.php/BiD/
856 40 |zAccés lliure|uhttp://www.ub.es/bid/
909 05
935 0603-04160
940 66
949 |f Fons UB
999 VTL5FF1005 070608 0005

```

Font de les imatges: CRAI: centre de recursos per a l'aprenentatge i la investigació. Barcelona: Universitat de Barcelona, 1992-. En línia a: http://cataleg.ub.edu/record=b1438059-S1*cat.

2.12.1. Camp 856

La Biblioteca de Catalunya va publicar l'any 2000 unes pautes d'ús d'aquest camp que va actualitzant periòdicament.

El document és llarg i detallat, però en destacarem els aspectes següents:

Indicadors

El primer indicador ens descriu el mètode d'accés al recurs electrònic. El més habitual és el mètode *http* però n'hi ha d'altres com *ftp*, *telnet* o *e-mail*.

El segon indicador ens parla de la relació que s'estableix entre la informació que conté el camp 856 i el registre bibliogràfic en el qual s'inclou. L'enllaç que hi ha a la 856 pot fer referència al recurs mateix, a una versió del recurs (per exemple, estem catalogant la versió en paper i fem un enllaç a la versió electrònica), o a un altre recurs relacionat (per exemple, la pàgina web de l'autor, el sumari electrònic, etc.).

Codis de subcamp

N'hi ha molts, però els més habituals són:

- **\$z**: nota pública, és a dir, la nota que veurà l'usuari final. En aquesta s'aconsella reflectir les característiques d'accés si hi ha restriccions.
- **\$u**: URL.
- **\$3**: materials especificats, en el cas que només tinguem una part del document en format electrònic.

2.12.2. Servidors d'enllaços

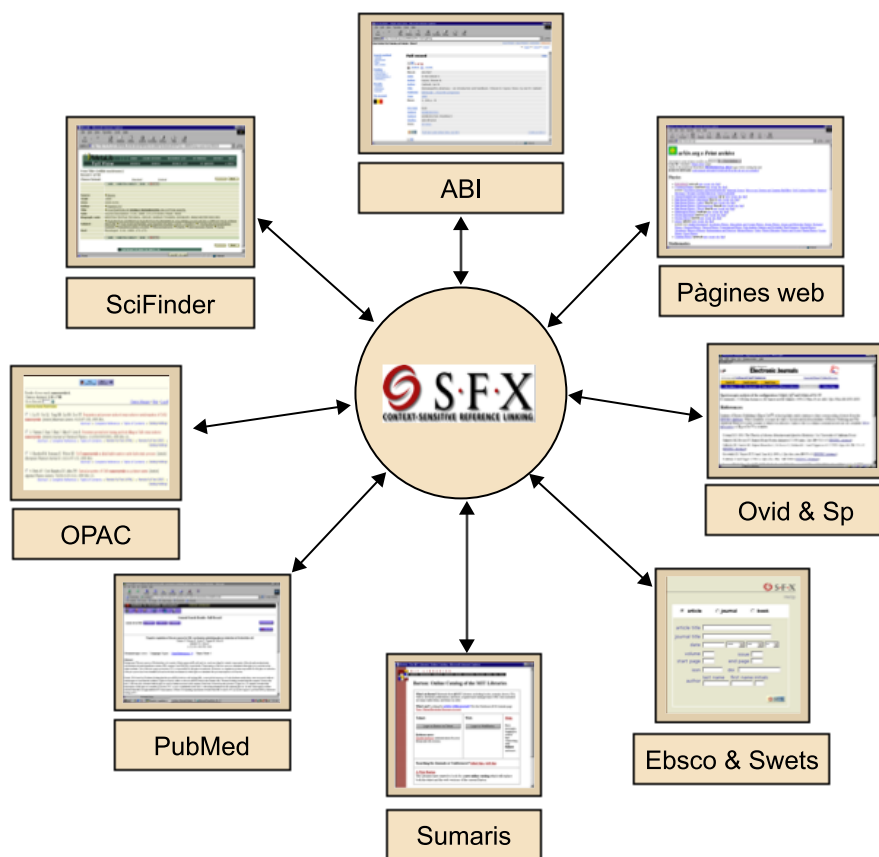
Un **servidor d'enllaços** és una tecnologia que per norma general es basa en l'estàndard OpenURL i té com a finalitat interrelacionar tota la col·lecció de manera que l'usuari pugui obtenir enllaços sensibles al context de cerca en funció dels recursos que tingui disponibles la biblioteca i el tipus de consulta que hagi realitzat. Habitualment, ofereixen accés al text complet, consulta dels fons del catàleg local, ús del préstec interbibliotecari, etc.

Pàgina web

Pautes per a l'ús del camp 856. [Barcelona]: Biblioteca de Catalunya, 2000-. En línia a: <http://www.bnc.cat/sprof/normalitzacio/marc21/856.htm>.

Referència bibliogràfica

Gisela Ruiz Chacón (2005, maig-juny). "Gestión de colecciones en entornos consorciados: modelos de catálogos colectivos y organización consorciada de recursos electrónicos". *El Profesional de la Información* (vol. 14, núm. 3, pàg. 174-189).



Font de les imatges: Gisela Ruiz Chacón (2005, maig-juny). "Gestión de colecciones en entornos consorciados: modelos de catálogos colectivos y organización consorciada de recursos electrónicos". *El Profesional de la Información* (vol. 14, núm. 3, pàg. 174-189).

El principal avantatge d'un servidor d'enllaços és que s'encarrega de l'actualització dels enllaços a tots els recursos electrònics contractats, de manera que el personal tècnic no ha d'estar pendent d'aquesta tasca tan costosa en temps, recursos econòmics i de personal. Per aquest motiu, quan es van començar a incorporar aquestes tecnologies a les biblioteques, a partir del 2002, molts catalogadors van decidir emprar aquesta eina per a donar accés als fons electrònics i despreocupar-se de la revisió d'enllaços, si més no els més comercials inclosos en les bases de dades que tenen aquests servidors.

Així, en el camp 856 de MARC21 s'introdueix l'enllaç al servidor i aquest executa la cerca mostrant els serveis pertinents per a cada usuari, recurs i cerca. També es pot afegir un botó en el registre bibliogràfic complet del document que executi el servidor obtenint-ne els mateixos resultats.

Exemples

1. Cataloguem un document en paper i donem accés a la versió electrònica.

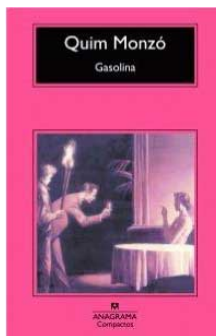


```

CAPÇALERA 0000nas 2200361 a 4500
008 910527c18699999xxxk||||| 0 ||eng|c
022 0028-0836
035 00280836|9ES-BaUB001
035 0310-41460|9ES-BaUB035
222 0 Nature|b(London)
245 00 Nature
260 [London [etc.] :|bMacmillan Journals Ltd.],|c1869-
300 v.:|bil.;|c26 cm
310 Setmanal
362 0 Vol. 1 (4 Nov.
500 Fundada i edita
500 Subtítol varia
International
510 0 Biological abs
510 0 GeoRef = ISSN
530 També disponib
555 8 Vols. 229-234,
580 Del v. 229 (19
publica en tres
biology (London
science (London
numèrica de Nat
publicar-se i son absorbides per Nature
580 Supplement: Nature. Directory of biologicals = ISSN 0266-
6561
650 07 Ciència|2thub
650 07 Ciències naturals|2thub
655 7 Revistes|2thub
856 41 |zAccés restringit als usuaris de la UB, UAB, UPC, UPF,
UdG, UdL, URV, UOC, BC, UVic, UJI, UIB|uhttp://
www.nature.com/nature/
856 41 |zAccés restringit als usuaris de la UB, UAB, UPC, UPF,
UdG, UdL, URV, UOC i BC|uhttp://proquest.umi.com/
pqdweb?RQT=318&pmid=28221&clientId=41459
909 06
935 0310-41460
949 |fFons Sabater Pi
956 42 |3Sumaris|uhttp://sumaris.cbuc.es/cgis/
revista.cgi?issn=0028-0836
999 VTLSPF5006 080122 0006
    
```

Cataloguem la versió en paper i donem accés a la versió en línia:
 4: accés HTTP
 1: versió del recurs que cataloguem (versió electrònica)

2. Cataloguem una monografia i donem accés a la web de l'autor.



```

CAPÇALERA 00000nam 22001811a 4500
008 930204s1984 spc||||| 000 ||spa|c
020 8433912585
035 0237-08460|9ES-BaUB035
041 1 cat|hspa
100 1 Monzó, Quim,|d1952-
240 10 Benzina. |lCastellà
245 10 Gasolina /|ctraducció de Joaquín Jordá
260 :|bAnagrama,|c1984
300 184 p
700 1 Jordá, Joaquín,|etrad.
830 0 Contraseñas ;|v58
909 08
935 0237-08460
940 44
999 VTLSPF5008 050921 0008
    
```

Podria tenir una 856 que donés accés a la web de l'autor.
 856 42 \$zPàgina web de l'autor:
 \$uhttp://www.monzo.info/
 4: mètode HTTP
 2: accés a un recurs relacionat amb el document que estem catalogant

3. Cataloguem un document en paper, donem accés a la versió en línia i al sumari.



CAPÇALERA 00000nas 2200
 008 080630c20089999ny
 022 1938-6389
 222 0 Journal of librari
 245 00 Journal of librari
 260 New York, NY :|bT
 300 v;|c22 cm
 310 Trimestral
 362 0 Vol 8, no. 1 (200
 530 Disponible també
 650 09 Internet|2thub
 650 09 Metadades|2thub
 650 09 Catalogació de recursos electrònics|2thub
 655 9 Revistes|2thub
 780 00 Journal of Inter
 856 41 |zAccés restringit
 UdG, UdL, URV, UOC
 smpp/title-db=all
 856 42 |3Sumari|uhttp://
 revista.cgibin=/
 940 OCLC \$c UB

Cataloguem la versió en paper i donem accés a la versió en línia:
 4: mètode HTTP
 1: donem accés a una versió del document que cataloguem (a la versió en línia)

Cataloguem la versió en paper i donem accés a un document/part que hi està relacionat, en aquest cas, el sumari:
 4: mètode HTTP
 2: donem accés al sumari
 \$3: indiquem a quina part/document relacionat estem donant accés

Bibliografia

1) Eines de treball

Monografies:

Clasificación decimal universal (CDU): edición abreviada de la Norma UNE 50001:2000: incluye las modificaciones de la Norma UNE 5001:2004/1M. 2ª ed. Madrid: AENOR, cop. 2004. XXXIII.

Format MARC 21 per a dades bibliogràfiques. Ed. 1999. Biblioteca de Catalunya, Servei de Normalització Bibliogràfica. En línia a: <http://www.bnc.cat/sprof/normalitzacio/marc21bf/bfindex.html>.

Regles angloamericanes de catalogació. Traducció de: *Anglo-American cataloguing rules, second edition, 2002 revision, 2005 update* (2a ed., rev. de 2002, actualització de 2005). Barcelona: Biblioteca de Catalunya, 2008.

Pàgines web:

Llista d'encapçalaments de matèria en català. Barcelona: Biblioteca de Catalunya, cop. 2009. En línia a: <http://www.bnc.cat/lemac/>.

Llista d'encapçalaments de noms i títols de la Biblioteca de Catalunya. Barcelona: Biblioteca de Catalunya, cop. 2009. En línia a: <http://www.bnc.cat/lenoti/>.

2) Bibliografia addicional

Monografies:

Estivill Rius, A. (2006). *Catalogación de recursos electrónicos.* Gijón: Trea.

Library of Congress. Network Development and MARC Standards Office. Guidelines for Coding Electronic Resources in Leader/06 Revised December 2003. En línia a: <http://www.loc.gov/marc/ldr06guide2003rev.html>.

Annex

1) Introducció

A continuació tenim diferents casos en què podem observar la catalogació de recursos electrònics. Per a cada cas es donen els elements indispensables per a la seva catalogació, el registre bibliogràfic catalogat amb AACR2 i codificat en MARC21 bibliogràfic, i els comentaris en els camps més destacats o que poden generar més dubtes.

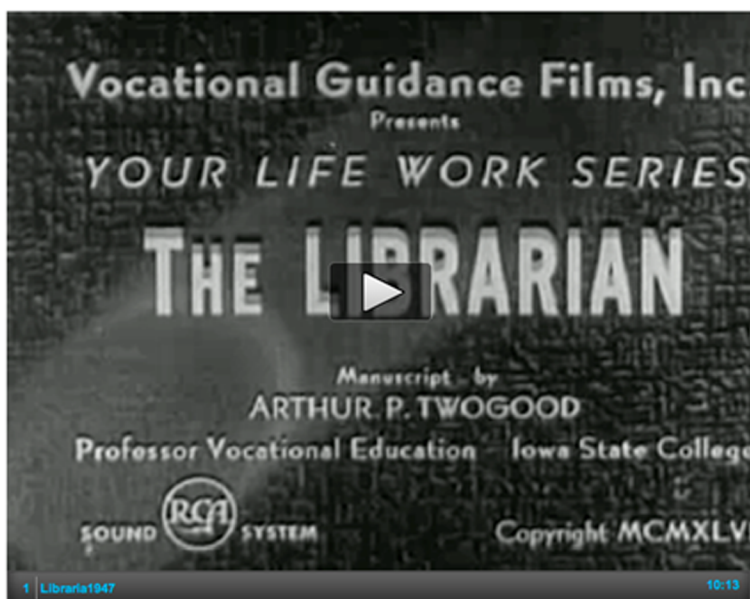
2) Objectius

L'objectiu principal d'aquest recull és veure de manera pràctica els coneixements teòrics desenvolupats al llarg d'aquest mòdul.

Els objectius específics són:

- Reconèixer les fonts prescrites d'informació i les dades que contenen.
- Identificar les diferents àrees de descripció bibliogràfica.
- Aprendre com es cataloguen cadascun dels documents proposats, traslladant a la pràctica els continguts teòrics del mòdul.

3) Cas 1: *The librarian* (pel·lícula en línia)



Cap.	00	01	02	03	04	05	06	07	08	09	10	11	12	13	14	15	16	17	18	19
						n	g	m										#	a	
	20	21	22	23																
006	00	01	02	03	04	05	06	07	08	09	10	11	12	13	14	15	16	17		
	m	#	#	#	#	f	q	#	#	c	#	#	#	#	#	#	#	#		
007	00	01	02	03	04	05	06	07	08	09	10	11	12	13						
	c	r	#	b	n	a	n	n	n	m	u	n	a	n						
008	00	01	02	03	04	05	06	07	08	09	10	11	12	13	14	15	16	17	18	19
	1	2	0	9	1	0	p	2	0	0	u	1	9	4	6	u	s	#	0	1
	20	21	22	23	24	25	26	27	28	29	30	31	32	33	34	35	36	37	38	39
	1	#	g	#	#	#	#	#	#	s	#	#	#	z	l	e	n	g	#	d
040	#	#	\$agrc\$ccat																	
245	0	4	\$aThe librarian\$h[recurs electrònic] /\$cVocational Guidance Films ; manuscript by Arthur P. Twogood.																	
260	#	#	\$a[San Francisco] :\$bThe Internet Archive,\$c[2003?]																	
500	#	#	\$aTítol extret dels crèdits.																	
500	#	#	\$aDurada: 10 min 13s.																	
500	#	#	\$aPel·lícula produïda el 1946 dintre de la sèrie «Your life work series».																	
508	#	#	\$aCrèdits: «Technical production by Burton Holmes Films, Inc.».																	
516	#	#	\$a1 fitxer de 106,8 Mb.																	
520	#	#	\$aPel·lícula divulgativa que mostra les tasques del personal bibliotecari.																	
534	#	#	\$aDades de publicació de l'original:\$cDes Moines, Iowa : distributed by Carl F. Mahnke, cop. 1946.																	
538	#	#	\$aSo (RDC System); blanc i negre.																	
538	#	#	\$aModalitat d'accés: World Wide Web.																	
538	#	#	\$aRequeriments mínims del sistema: PC; targetes de vídeo i so.																	
650	#	7	\$aBibliotecaris.\$2lemac																	
700	1	#	\$aTwogood, Arthur P.																	
710	2	#	\$aVocational Guidance Films (Firma)																	
710	2	#	\$aBurton Holms Films (Firma)																	
730	0	#	\$aYour life work series.																	
856	4	0	\$zLliure accés:\$uhttp://archive.org/details/Libraria1947.																	

3.1) Comentaris

Capçalera i camps de control: Com que es tracta d'un document audiovisual, els valors de la Ldr/06 i 07 són *g* i *m* (material projectable i document). Això ens obliga a fer la 008 de materials visuals. Fixeu-vos que cal fer una 006 de recurs electrònic perquè està en format digital. La 007 ha de ser de recurs electrònic ja que fa referència a dades de descripció física.

Pel que fa a la 008, cal destacar les posicions següents:

- 008/18-20 (durada): 011 (indiquem la durada en minuts, omplint totes les posicions).
- 008/22 (destinatari): *g* (públic general. Depèn tant de les concrecions del centre de catalogació com del propi recurs).
- 008/33 (tipus de material visual): *z* (altres, perquè és un recurs electrònic i no hi ha un valor específic).
- 008/34 (tècnica): *l* (ens permet distingir entre obres d'animació, personatges reals i obres mixtes. En aquest cas, com que es tracta d'un documental amb personatges reals escollim el valor *l*).

Àrea de la descripció física: Com que es tracta d'un recurs electrònic d'accés remot no fem aquesta zona (300), tot i que podem donar aquesta informació en nota.

Àrea de les notes: És obligatori indicar la font del títol propi mitjançant una nota (500). Les dades referents als crèdits es registren a la 508. Finalment, totes les dades de descripció física referents a les zones de reproducció dels DVD, al nom comercial, sistema de color, so, format de pantalla, etc., les recollirem en una 538. Repetirem aquesta etiqueta per a donar els requisits del sistema i la modalitat d'accés. Opcionalment, podem donar la informació sobre el nombre de fitxers i la mida d'aquests (correspon al que antigament era la zona 3 dels fitxers informàtics) (516).

Encapçalaments: L'entrada principal del document és el títol ja que l'obra no té cap autoria ni emana de cap entitat tal com estableix la **21.1B2**.

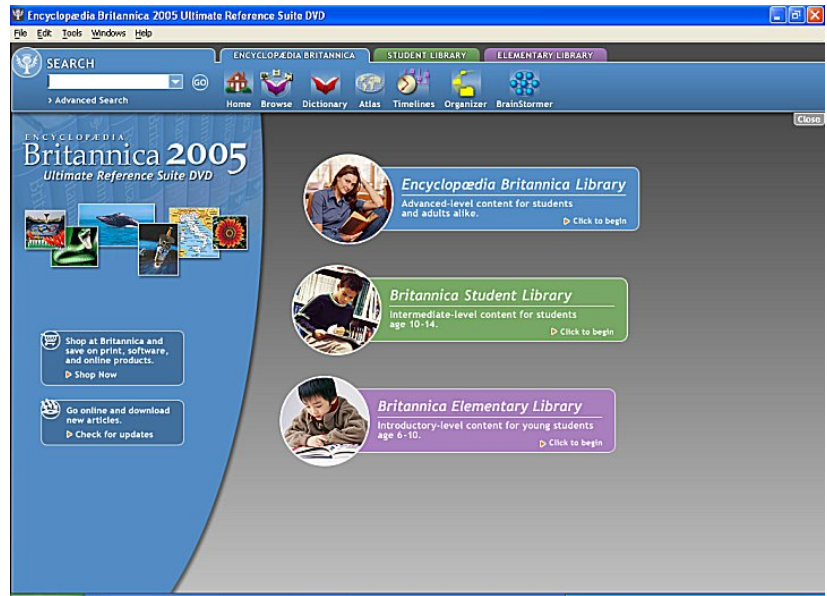
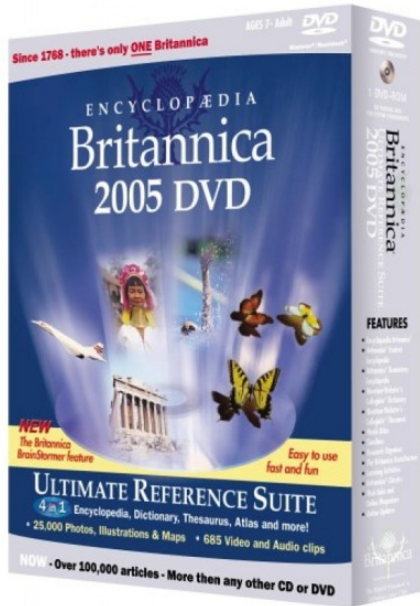
Sempre hem de fer matèries pel contingut i en podríem fer també pel gènere. Caldria establir una signatura amb el sistema de classificació que segueixi el centre.

Fem secundàries per a l'autor del manuscrit i per a les productores (700 i 710).

Altres camps: És imprescindible fer una 856 per a donar accés al recurs en línia.

4) Cas 2: *Encyclopaedia britannica*

Enciclopèdia electrònica en DVD-ROM. El contingut principal és text, però inclou un atlas digital complet amb 2.500 mapes, i una quantitat important d’imatges: 18.000 fotografies i 650 fitxers d’àudio i vídeo.



Cap.	00	01	02	03	04	05	06	07	08	09	10	11	12	13	14	15	16	17	18	19
						n	a	m										#	a	
	20	21	22	23																
006	00	01	02	03	04	05	06	07	08	09	10	11	12	13	14	15	16	17		
	m	#	#	#	#	f	q	#	#	i	#	#	#	#	#	#	#	#		
006	00	01	02	03	04	05	06	07	08	09	10	11	12	13	14	15	16			
	k	n	n	n	#	g	#	#	#	#	#	#	s	#	#	#	v			
006	00	01	02	03	04	05	06	07	08	09	10	11	12	13	14	15	16	17		
	e	#	#	#	#	#	#	#	e	#	#	#	s	0	0	#	0	#		
007	00	01	02	03	04	05	06	07	08	09	10	11	12	13						
	c	o	#	c	z	a	n	n	n	m	u	u	u	u						
008	00	01	02	03	04	05	06	07	08	09	10	11	12	13	14	15	16	17	18	19
	1	2	0	9	1	0	s	2	0	0	5	#	#	#	#	u	s	#	a	b
	20	21	22	23	24	25	26	27	28	29	30	31	32	33	34	35	36	37	38	39
	d	e	g	s	e	d	#	#	#	0	0	0	#	0	d	e	n	g	#	d
020	#	#	\$a1593391617																	
040	#	#	\$agrc\$bcacat																	

024	8	#	\$aURSDVD05/00
245	0	0	\$aEncyclopaedia britannica\$h[recurs electrònic] :\$b2005 DVD : ultimate reference suite.
260	#	#	\$a[Chicago] :\$bEncyclopaedia Britannica,\$ccop. 2005.
300	#	#	\$a1 disc òptic :\$bso, col. ;\$c12 cm, en contenidor de 19 cm.
500	#	#	\$aTítol extret de la pantalla de títol; subtítol obtingut del fullet d'acompanyament.
500	#	#	\$aDVD-ROM.
500	#	#	\$aIncorpora The Britannica Brainstormer, un cercador de conceptes que els relaciona entre si gràficament.
505	0	#	\$aEncyclopaedia Britannica atlas (2.514 mapes) – Interative timeline (cronologia) – Merriam-Webster's dictionary and thesaurus.
520	#	#	\$aIncorpora els continguts de l'enciclopèdia en tres versions: completa, per a estudiants de 10 a 14 anys i per a nois de 6 a 10 anys, amb imatges, so i vídeos.
538	#	#	\$aRequeriments mínims del sistema: Pc o Macintosh; Ms Windows 98 o Mac Os 10.3; Pentium a 350 MHz o iMac; 256 MB RAM; targeta VGA 256; targeta de so; lector de DVD-ROM.
655	#	7	\$aEnciclopèdies en anglès.\$2lemac
740	0	2	\$aMerriam-Webster's dictionary and thesaurus.
740	0	2	\$aEncyclopaedia Britannica atlas.

4.1) Comentaris

És un DVD-ROM que inclou l'enciclopèdia, però no és un programa informàtic ja que no s'escau a cap de les categories explicades al llarg d'aquest mòdul. El contingut és principalment textual, però inclou mapes, imatges, àudios i vídeos. No és un document multimèdia, però.

Capçalera i camps de control: Com que es tracta d'un document el contingut del qual és principalment el text, els valors de la Ldr/06 i 07 són *a* i *m* (material textual i document). Això ens obliga a fer la 008 de llibres. Fixeu-vos que cal fer una 006 de materials visuals, mapes i recursos electrònics per les característiques secundàries. La 007 ha de ser de recurs electrònic ja que fa referència a dades de descripció física. Opcionalment, podríem fer una 007 d'enregistrament de vídeo i de mapes.

Àrea de la descripció física: Com que es tracta d'un document electrònic d'accés directe, codifiquem aquesta zona (300).

Àrea de les notes: És obligatori indicar la font del títol propi mitjançant una nota (500). Indiquem que estem davant d'un DVD-ROM mitjançant una nota general (500). El contingut el codifiquem amb una nota formatada 505.

Encapçalaments: L'entrada principal del document és el títol ja que l'obra no té cap autoria ni emana de cap entitat tal com estableix la 21.1B2.

Fem secundàries pels títols inclosos en l'obra (*Merriam-Webster's dictionary and thesaurus* i *Encyclopaedia Britannica atlas*).

5) Cas 3: *Age of empires* (joc d'ordinador)



Nota
La portada escanejada no és exactament la mateixa del document catalogat.



Cap.	00	01	02	03	04	05	06	07	08	09	10	11	12	13	14	15	16	17	18	19
						n	m	m										#	a	
	20	21	22	23																
007	00	01	02	03	04	05	06	07	08	09	10	11	12	13						
	c	o	#	c	g	#	n	n	n	a	u	n	a	n						
008	00	01	02	03	04	05	06	07	08	09	10	11	12	13	14	15	16	17	18	19
	1	2	0	9	1	0	t	2	0	0	5	1	9	9	8	s	p	#	#	#
	20	21	22	23	24	25	26	27	28	29	30	31	32	33	34	35	36	37	38	39
	#	#	c	#	#	#	g	#	a	#	#	#	#	#	#	s	p	a	#	d
040	#	#	\$agrc\$bcac																	
041	1	#	\$aspa\$heng																	
245	0	0	\$aAge of empires\$h[recurs electrònic]																	

250	#	#	\$aGold ed.
260	#	#	\$a[Madrid] :\$bUbiSoft :\$bEl País.es [distribuïdor], \$c[2005], cop. 1998.
300	#	#	\$a1 CD-ROM :\$bso, col. ;\$c12 cm, en contenidor de 19 cm +\$e1 fullet (24 p.)
490	1	#	\$aSelección de videojuegos / El País.es ;\$v3.
500	#	#	\$aTítol obtingut de la pantalla de títol.
500	#	#	\$aDesenvolupat per Ensemble Studios per Microsoft Co.
500	#	#	\$aPer a un o més jugadors.
505	0	#	\$aAge of empires 1.0b – Age of empires expansion : the rise of Rome.
520	#	#	\$ajoc d'estratègia que mostra l'evolució de les civilitzacions, des de l'Edat de Pedra a l'Imperi Romà (Egipte, Assíria, Babilònia, etc.); el jugador, a partir d'uns recursos, ha de convertir la seva tribu en una gran civilització, mitjançant la conquesta d'altres o l'enriquiment i la prosperitat propis.
521	#	#	\$aRecomanat per a majors de 12 anys.
538	#	#	\$aRequeriments mínims de sistema: Pentium 90 Mhz; 16 Mb RAM; Windows 95; targeta SVGA 1 Mb; targeta de so; 235 Mb lliures en disc dur; lector de CD-ROM 2x.
650	#	7	\$Història antiga\$Vjocs d'ordinador.\$2lemac
710	2	#	\$aEnsemble Studios.
740	4	2	\$aThe rise of Rome.
830	#	0	\$aSelección de videojuegos (El País.es) ;\$v3.

5.1) Comentaris

Capçalera i camps de control: Com que es tracta d'un joc d'ordinador, els valors de la Ldr/06 i 07 són *m* i *m* (fitxer informàtic i document). Això ens obliga a fer la 008 de fitxer informàtic. Fixeu-vos que no cal fer una 006 perquè no hi ha característiques secundàries no descrites a la 008. La 007 ha de ser de recurs electrònic ja que fa referència a dades de descripció física.

Àrea de la descripció física: Com que es tracta d'un document electrònic d'accés directe, codifiquem aquesta zona (300).

Àrea de les notes: És obligatori indicar la font del títol propi mitjançant una nota (500). Indiquem que estem davant d'un DVD-ROM mitjançant una nota general (500). El contingut el codifiquem amb una nota formatada 505. Els requisits del sistema es donen a una 538.

Encapçalaments: L'entrada principal del document és el títol ja que l'obra no té cap autoria ni emana de cap entitat tal com estableix la 21.1B2.

Fem secundàries per als títols inclosos en l'obra (*The rise of Rome*).

6) Cas 4: CD-ROM de programes en català

Recull de programes informàtics en català.



Cap.	00	01	02	03	04	05	06	07	08	09	10	11	12	13	14	15	16	17	18	19
						n	m	m										#	d	
	20	21	22	23																
007	00	01	02	03	04	05	06	07	08	09	10	11	12	13						
	c	o	#	c	g	#	n	n	n	m	u	n	a	n						
008	00	01	02	03	04	05	06	07	08	09	10	11	12	13	14	15	16	17	18	19
	1	2	0	9	1	0	s	2	0	0	u	#	#	#	#	s	p	c	#	#
	20	21	22	23	24	25	26	27	28	29	30	31	32	33	34	35	36	37	38	39
	#	#	g	#	#	#	b	#	a	#	#	#	#	#	#	c	a	t	#	d
040	#	#	\$agrc\$bcats																	
041	1	#	\$acats\$heng																	
245	0	0	\$aCD-ROM de programes en català\$h[recurs electrònic] /\$ctraducció, enginyeria i elaboració per Softcatalà.																	
260	#	#	\$a[Barcelona] :\$bGeneralitat de Catalunya :\$bAvui [distribuïdor],\$c[200-?]																	
300	#	#	\$a1 CD-ROM ;\$c12 cm.																	
500	#	#	\$aTítol obtingut de l'etiqueta.																	
505	0	#	\$aOpen Office 1.0.1 per a Windows i GNU/Linux – Abiword 1.0 per a Windows i GNU/Linux – GIMP per a Windows i GNU/Linux – Navegador 7.0 per a Windows i GNU/Linux.																	

538	#	#	\$aRequeriments del sistema: Windows 95, 98, Me, NT, 2000, XP; GNU/Linux; Mac OS 8 o superior.
655	#	7	\$aProgramari lliure.\$2lemac
710	2	#	\$aSoftcatalà.

6.1) Comentaris

Capçalera i camps de control: com que es tracta d'un programa d'ordinador, els valors de la Ldr/06 i 07 són *m* i *m* (fitxer informàtic i document). Això ens obliga a fer la 008 de fitxer informàtic. Fixeu-vos que no cal fer una 006 perquè no hi ha característiques secundàries no descrites a la 008. La 007 ha de ser de recurs electrònic ja que fa referència a dades de descripció física.

Àrea de la descripció física: com que es tracta d'un document electrònic d'accés directe, codifiquem aquesta zona (300).

Àrea de les notes: és obligatori indicar la font del títol propi mitjançant una nota (500). Indiquem que estem davant d'un DVD-ROM mitjançant una nota general (500). El contingut el codifiquem amb una nota formatada 505. Els requisits del sistema es donen a una 538.

Encapçalaments: l'entrada principal del document és el títol ja que l'obra no té cap autoria ni emana d'entitat tal com estableix la **21.1B2**.

Fem secundàries per Softcatalà.