

Manual de l'usuari



Contingut

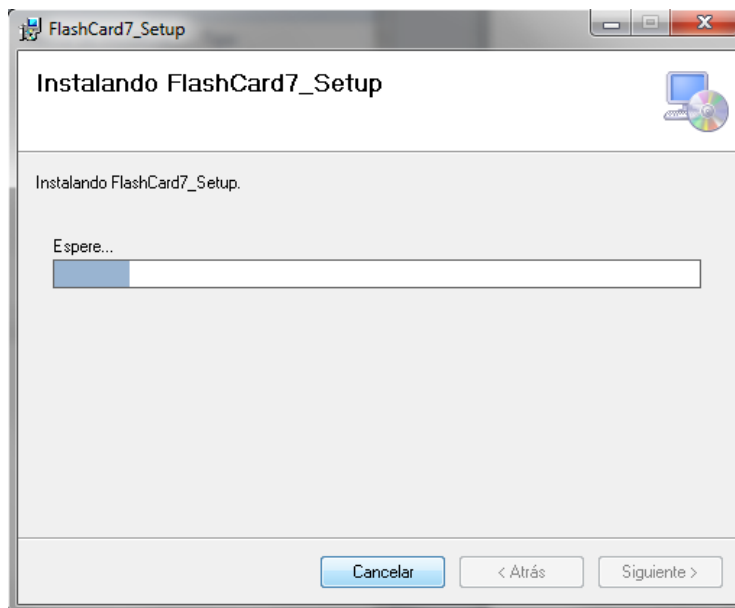
Instal·lació	3
Funcionament de Flash Card 7	3
Login al sistema	3
Menú principal	4
Afegir crèdit.....	5
Mercat	5
Estudia	6
Ajuda	8
Descàrrec de responsabilitats	8
Contacte	8

Instal·lació

Per instal·lar l'aplicació s'ha de fer doble click sobre l'arxiu *Setup.exe* i a partir d'aquí seguir les instruccions en pantalla.

L'aplicació necessita d'uns components necessaris per a funcionar però que l'instal·lador mateix s'encarregarà de descarregar de la xarxa.

Un cop finalitzada la instal·lació es podrà accedir al programa mitjançant l'accés directe de l'escriptori o l'accés del menú de programari de l'usuari des de "Inici → Tots els programes → Lucky Seven → Flash Card 7".



Funcionament de Flash Card 7

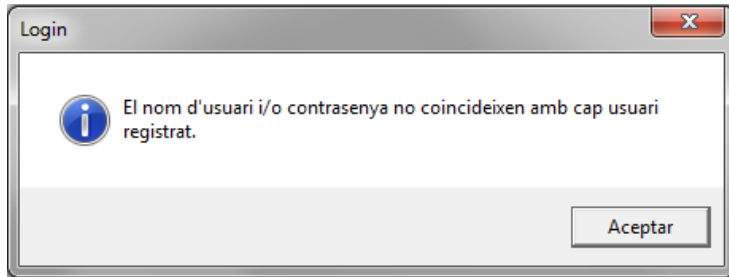
Login al sistema

La primera finestra que trobem quan engeguem **Flash Card 7** és la pantalla de login que ens demana un nom d'usuari i una contrasenya.

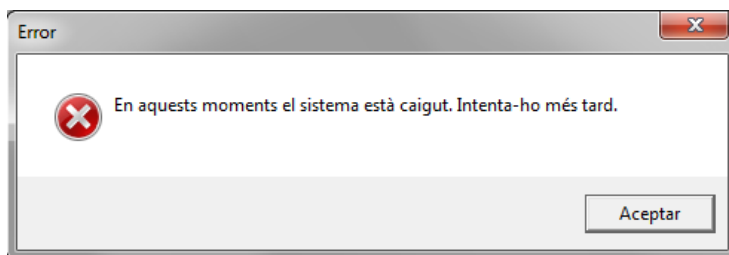


Un cop introduïdes les dades pitgem “Accepta” i el sistema validarà les dades entrades amb les dades emmagatzemades del sistema “recorda que per a poder-e validar has de tenir connexió a internet).

Si t’has equivocat en les dades o encara no tens un usuari l’aplicació retornarà un error avisant-te.



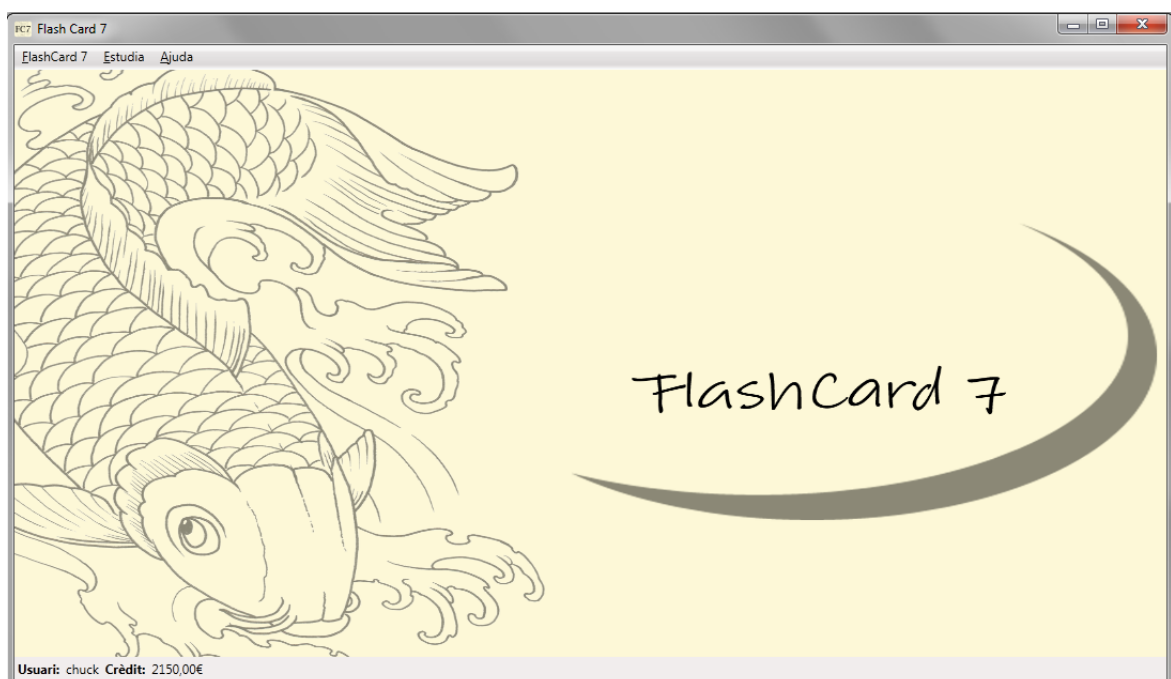
Si no tens connexió a internet o el sistema principal està caigut pot aparèixer el següent error. La solució és comprovar la connexió d’ample banda i si aquesta funciona esperar una estona a que els nostres enginyers tornin a posar el sistema en funcionament.



Si les dades són correctes accedirem a **Flash Card 7**.

Menú principal

Des del menú principal de **Flash Card 7** és des d’on accedirem a totes les opcions de l’aplicació.



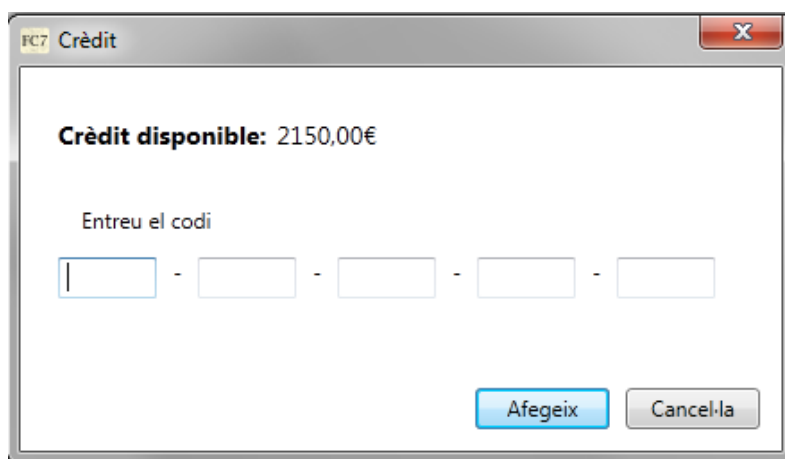
En el menú principal de **Flash Card 7** podem veure com en la part inferior esquerra hi ha el nom d'usuari amb el que estem identificats en el sistema i el crèdit (en euros) que tenim en la nostra compta.

En la part superior esquerra hi tenim els menús desplegable que ens donaran accés a totes les altres funcionalitats de l'aplicació.

Per sortir de l'aplicació podem prémer en qualsevol moment la creueta vermella de tancament de finestra de la part superior dreta o, dins el menú desplegable "FlashCard7→Surt". Al prémer qualsevol de les maneres de tancar se'ns preguntarà si volem tancar o no. Si fem click al "Sí" l'aplicació es tancarà i, si no, tornarà al menú principal.

Afegir crèdit

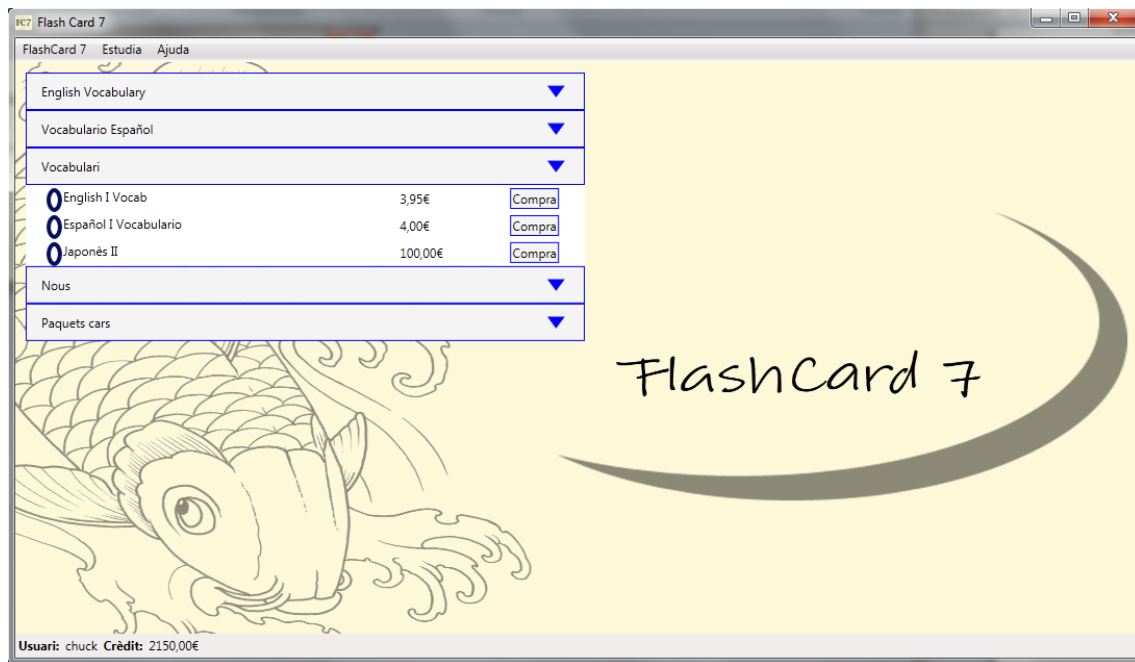
Des del menú principal si pitgem en el menú desplegable "FlashCard7 → Credit" apareixerà una finestra com la de la imatge i accedirem al sistema d'introducció de codis per a afegir crèdit a la nostra compta.



Per poder afegir crèdit s'ha de disposar d'un codi de 25 caràcters alfanumèrics que s'haurà aconseguit anteriorment des d'un distribuïdor oficial, des de la pàgina web o des d'un cupó promocional. Aquests codis són d'un sol ús i t'atribuiran el valor total del cost que va tenir el codi. L'efecte del codi és immediat i un cop utilitzat es podrà veure reflectit el canvi en el crèdit mitjançant la barra d'estat del menú principal (part inferior esquerra).

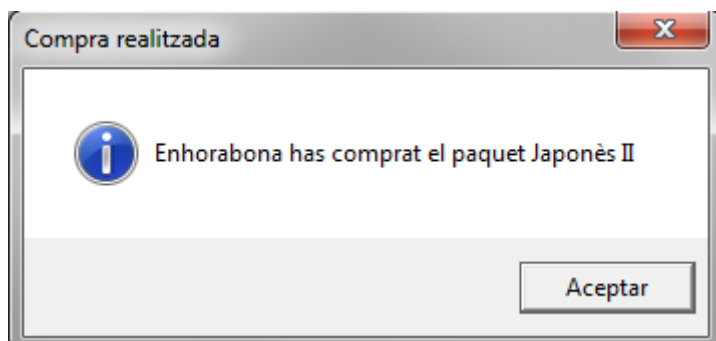
Mercat

Si des del menú principal accedim a les pestanyes desplegable pel camí "FlashCard7 → Mercat" se'ns presentarà en pantalla els paquets de targetes que podem comprar de manera ordenada per *Temes* monogràfics. En la següent imatge es pot veure un exemple del mercat amb la pestanya d'un tema desplegat.



Al costat del nom de cada paquet podem veure el seu preu i el botó amb la opció de comprar-lo.

Si hi ha un paquet que t'interessa la forma més fàcil d'aconseguir-lo és prémer el botó i, si tens prou diners de crèdit en la teva compta passarà a ser, de forma permanent, part de la teva col·lecció.

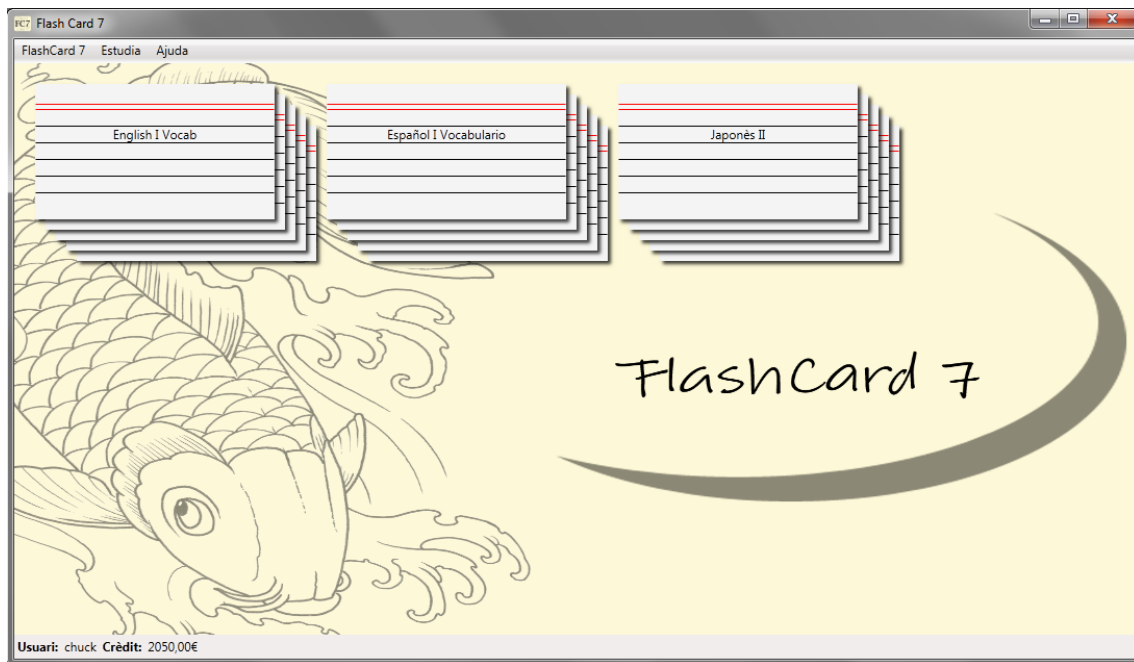


En el cas de que el paquet ja el tinguis o no tinguis prou diners l'aplicació t'avisarà i et dirà com pots solucionar-ho.

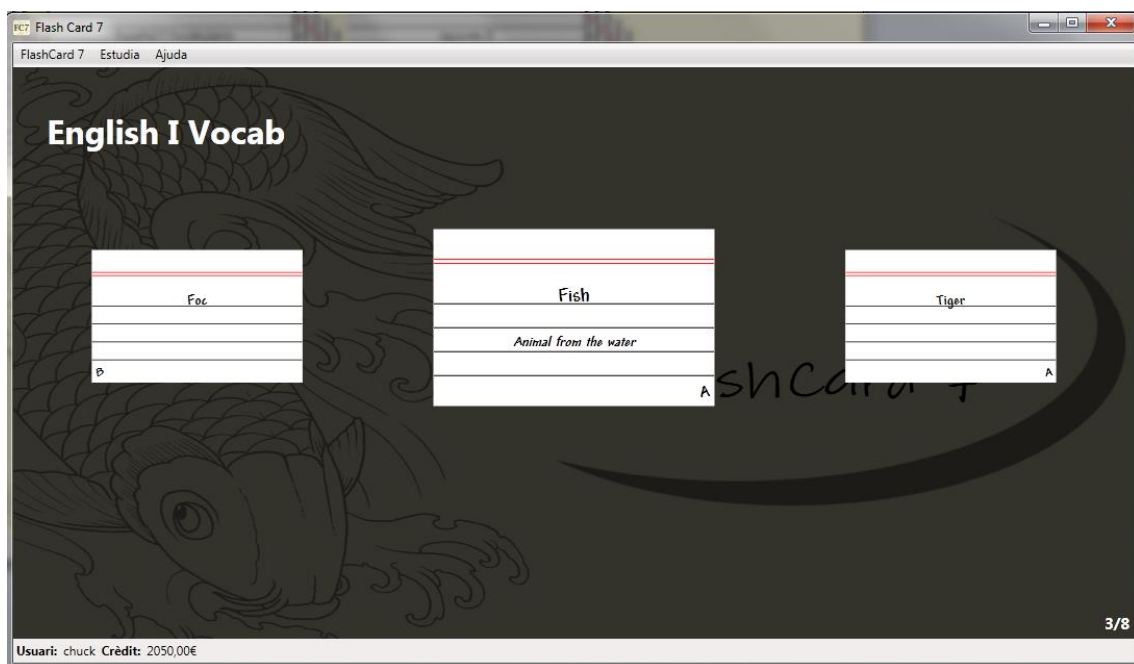
Estudia

Un cop posseeixis algun paquet de targetes en la teva compta podràs accedir a l'apartat d'estudi mitjançant el menú desplegable del menú principal, "Estudia".

Al prémer aquest botó ens apareixerà el menú de paquets de targetes dels que disposem i n'haurèm de triar un per a començar a utilitzar-lo; per a això és tan fàcil com fer click a sobre d'un dels paquets com els de la imatge.



Un cop haguem triat el paquet que volem utilitzar passarem a la següent pantalla on podrem utilitzar les targetes. En la imatge següent podem veure l'aspecte que té el planell d'estudi quan s'està utilitzant.



Com es pot observar en qualsevol moment podem tirar endavant o endarrere en la cadena de targetes que tenim mostrant-se amb un simple click a la targeta de la dreta o l'esquerra respectivament. Prement les targetes d'ambdós costats podrem anar canviant la targeta que hi ha al centre i que és la que en aquests moments estem utilitzant.

Si fem click en la targeta central el que fem es voltejar-la per poder veure el que hi ha darrere o tornar al davant de la targeta. Sempre podem saber quina banda estem mirant perquè quan hi ha una "A" en la part inferior dreta és la part davantera i si apareix una "B" en la part

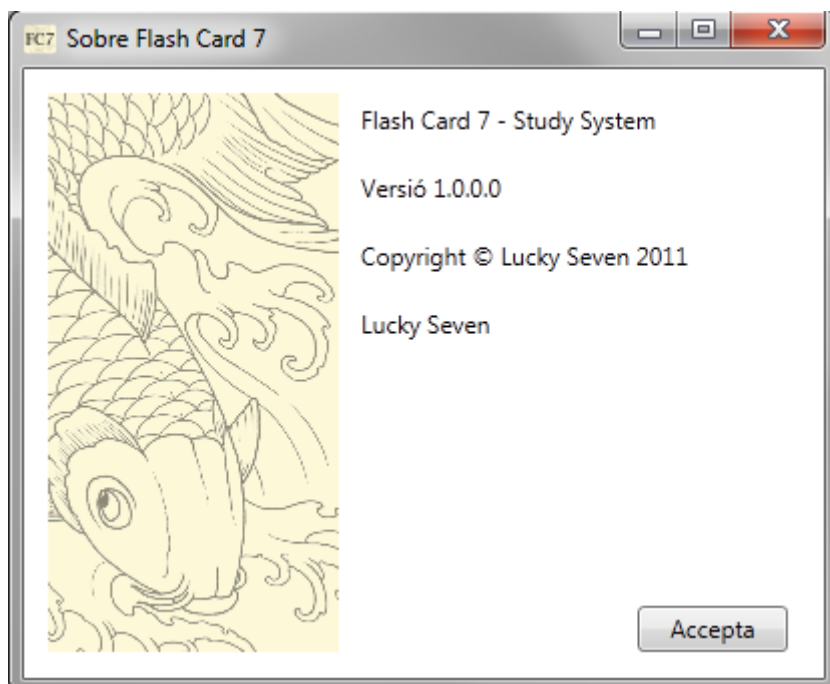
inferior esquerra és la part posterior. Totes les targetes disposen d'un títol i, opcionalment d'una descripció per aclarir el significat del que hi pugui haver.

Per fer l'estudi més fàcil es disposa del nombre de targeta dintre del total de targetes del paquet a la part inferior dreta, això fa que si s'ha de parar en algun moment a mig paquet després es pugui trobar la targeta per la que l'usuari anava més fàcilment.

Per tornar enrere i poder escollir un altre paquet és tan fàcil com tornar a prémer al botó "Estudia" del menú desplegable i tornem a la pàgina anterior.

Ajuda

Per a més informació sobre **Flash Card 7** es pot prémer el botó "Ajuda" del menú principal on ens apareixerà informació de l'aplicació i del fabricant.



Descàrrec de responsabilitats

Contacte

Per a qualsevol problema amb l'aplicació us podeu posar en contacte amb l'equip de manteniment a través de:

Correu electrònic: info@flashcard7.com

Pàgina web: <http://www.luckysevincorp.com>