

L'abstenció diferencial i el vot dual a les Illes Balears (2003-2011)

Autor: Llorenç Pons Salort

Director: Marc Guinjoan Cesena

Professor responsable de l'assignatura: Ivan Serrano Balaguer

Treball Final de Màster Professional en Anàlisi Política

Universitat Oberta de Catalunya

Gener de 2019

Resum

Aquest estudi analitza les diferències en el comportament electoral entre les eleccions al Parlament de les Illes Balears i les eleccions al Congrés dels diputats entre l'any 2003 i l'any 2011, centrant l'atenció en els fenòmens de l'abstenció diferencial i del vot dual.

A partir d'una sèrie de regressions lineals i gràfics de dispersió bivariants, s'intenta establir una relació, per un costat entre l'àmbit de les convocatòries electorals i la participació electoral, i per l'altre entre l'àmbit de les convocatòries electorals, l'àmbit de les candidatures electorals i els percentatges de vot obtinguts per cadascuna d'elles.

Finalment, a partir dels resultats dels anàlisis realitzats, s'estableix que l'abstenció diferencial entre les eleccions autonòmiques i les eleccions estatals es deu principalment a l'abstenció d'una part dels votants dels partits d'àmbit estatal en les eleccions autonòmiques, i que el vot dual en funció de l'àmbit de les eleccions relaciona als votants del PSM i d'UM en les eleccions al Parlament de les Illes Balears amb el PSOE i el PP, respectivament, en les eleccions al Congrés dels diputats.

Paraules clau: abstenció diferencial, vot dual, eleccions autonòmiques, eleccions estatals, Parlament de les Illes Balears, Congrés dels diputats

Resumen

Este estudio analiza las diferencias en el comportamiento electoral entre las elecciones al Parlamento de las Islas Baleares y las elecciones al Congreso de los diputados entre el año 2003 y el año 2011, centrandó la atención en los fenómenos de la abstención diferencial y del voto dual.

A partir de una serie de regresiones lineales y gráficos de dispersión bivariantes, se intenta establecer una relación, por un lado, entre el ámbito de las convocatorias electorales y la participación electoral, y por el otro entre el ámbito de las convocatorias electorales, el ámbito de las candidaturas electorales y los porcentajes de voto obtenidos por cada una de ellas.

Finalmente, a partir de los resultados de los análisis realizados, se establece que la abstención diferencial entre las elecciones autonómicas y las elecciones estatales de debe principalmente a la abstención de una parte de los votantes de los partidos de ámbito estatal en las elecciones autonómicas, y que el voto dual en función del ámbito de las elecciones relaciona a los votantes del PSM i de UM en las elecciones al Parlamento de las Islas Baleares con el PSOE y el PP, respectivamente, en las elecciones al Congreso de los diputados.

Palabras clave: abstención diferencial, voto dual, elecciones autonómicas, elecciones estatales, Parlamento de las Islas Baleares, Congreso de los diputados

Abstract

This study analyzes the differences in the electoral behavior between the elections to the Parliament of the Balearic Islands and the elections to the Spanish Parliament between 2003 and 2011, focusing on the phenomena of differential abstention and dual vote.

Starting with a series of linear regressions and bivariate scattering plots, the study attempts to establish a relationship, on the one hand, between the area of electoral calls and electoral participation, and on the other hand, between the area of electoral announcements, the area of electoral candidacies and the percentages of votes obtained by each one of them.

Finally, based on the results of the analysis carried out, it is established that differential abstention between autonomic elections and national elections is mainly due to the abstention of a part of the voters of the national parties in the autonomic elections, and that dual vote, based on the area of elections, relates voters of the PSM and UM in the elections to the Parliament of the Balearic Islands with the PSOE and the PP, respectively, in the elections to the Spanish Parliament.

Key words: differential abstention, dual vote, regional elections, national elections, Parliament of the Balearic Islands, Spanish Parliament

Índex

1. Introducció	6
2. Marc teòric	7
3. Dades i metodologia.....	10
4. Anàlisi i resultats.....	12
4.1 Anàlisi dels resultats electorals agregats a nivell autonòmic	12
4.2 Anàlisi dels resultats electorals agregats a nivell municipal	14
4.3 Resum dels resultats.....	22
5. Discussió sobre els resultats.....	24
6. Conclusions.....	25
7. Bibliografia	26

1. Introducció

En entorns en els quals els ciutadans poden votar en diferents àmbits electorals, poden donar-se dos dels fenòmens més estudiats dintre de la disciplina del comportament electoral, l'abstenció diferencial i el vot dual.

L'abstenció diferencial es produeix quan una part dels ciutadans opta per exercir o no el seu dret a vot en funció del tipus de convocatòria electoral, i el vot dual es produeix quan una part de l'electorat decideix el sentit del seu vot segons l'àmbit de la convocatòria electoral.

A l'estat espanyol s'han realitzat nombrosos estudis centrats en aquests dos fenòmens, especialment en el primer. Per un costat, es poden trobar diverses de publicacions sobre l'abstenció diferencial a Catalunya, Madrid (Liñeira & Vallès, 2014) o el País Basc, entre d'altres indrets. Per l'altre, el vot dual ha estat àmpliament estudiat sobretot en el cas de Catalunya (Riba, 2000).

En canvi, a diferència de les regions anteriors, en el cas de les Illes Balears, tot i les seves interessants particularitats, no es té coneixement respecte a l'estudi del comportament electoral, més enllà d'alguna menció en publicacions d'àmbit estatal (Riera, 2012) o en alguna tesi acadèmica (Adán, 2011). Així doncs, amb la realització d'aquest treball es vol contribuir a omplir una mica aquest buit en la literatura política d'àmbit balear.

L'objectiu d'aquest estudi és analitzar els resultats de les eleccions al Parlament de les Illes Balears i de les eleccions al Congrés dels diputats celebrades durant el segle XXI. Concretament, es pretén estudiar les diferències que es produeixen entre els dos tipus de convocatòries electorals, centrant-se en la participació electoral i en el percentatge de vot obtingut per cadascuna de les principals candidatures, i d'aquesta manera intentar donar resposta a la següent pregunta d'investigació:

Existeix, i com ha evolucionat al llarg de temps, l'abstenció diferencial i el vot dual entre les eleccions al Parlament de les Illes Balears i les eleccions al Congrés dels diputats?

Per fer-ho, després d'aquesta breu **Introducció**, el present treball s'estructura en cinc apartats. En primer lloc, el **Marc teòric**, on es presenten els dos conceptes fonamentals del treball, l'abstenció diferencial i el vot dual, a més de definir el sistema electoral i el sistema de partits de les Illes Balears, i acabar plantejant les hipòtesis d'estudi. Seguidament, les **Dades i metodologia**, on s'expliquen les dades i les tècniques utilitzades per a realitzar l'estudi. En la part central del treball, en l'**Anàlisi i resultats** s'apliquen els mètodes comentats en l'apartat anterior i es presenten els resultats obtinguts. I a partir dels resultats obtinguts en l'anàlisi, es dona pas a la **Discussió dels resultats**, on es relacionen els resultats obtinguts en el treball amb els coneixements presentats en el marc teòric, per explicar l'aportació d'aquest treball en la literatura política. I finalment, per acabar l'estudi, les **Conclusions** a les que s'arriba a partir dels apartats anteriors.

2. Marc teòric

El present treball pretén estudiar les diferències que es produeixen en el comportament electoral a les Illes Balears entre les eleccions al Parlament de les Illes Balears, d'àmbit autonòmic, i les eleccions al Congrés dels diputats, d'àmbit estatal, centrant-se en dos fenòmens complementaris àmpliament estudiats en certes regions de l'estat, com són l'abstenció diferencial i el vot dual.

Els dos fenòmens d'estudi comparteixen un aspecte en comú: estableixen una diferenciació i un ordre d'importància entre els diferents tipus de convocatòries electorals en funció del seu àmbit d'actuació.

Les eleccions de primer i segon ordre

El debat sobre el fenomen de l'abstenció diferencial i del vot dual s'ha d'integrar necessàriament en un marc teòric més ampli com és el de la interacció entre les eleccions de primer i de segon ordre.

Amb la celebració de les primeres eleccions al Parlament Europeu de l'any 1979, van aparèixer per primer cop els conceptes "eleccions de primer ordre" i "eleccions de segon ordre" (Reif & Schmitt, 1980), que estableixen un ordre de preferències entre les eleccions de diferent àmbit.

Quan es parla d'eleccions de primer ordre es fa referència a les convocatòries electorals que es consideren més importants en un territori determinat, normalment les eleccions al parlament nacional de cada país, tot i que en alguns casos també poden ser les eleccions presidencials, com en el cas dels Estats Units d'Amèrica.

En canvi, quan es parla d'eleccions de segon ordre es fa referència a les convocatòries electorals que es consideren menys importants i decisives que les anteriors, ja siguin d'àmbit municipal, regional o d'àmbit supranacional.

Les principals diferències entre les eleccions de primer i segon ordre es troben en la participació electoral, més elevada en les eleccions de primer ordre, i en el sentit dels vots, els quals en les eleccions de segon ordre acostumen a incrementar-se en favor de les candidatures regionals o minoritàries, que no tenen el mateix protagonisme en les eleccions de primer ordre. A més, les eleccions de segon ordre també són utilitzades per premiar, penalitzar o controlar als partits que dominen en les eleccions de primer ordre (Carrubba & Timpone, 2005).

En el cas d'Espanya, les eleccions considerades de primer ordre són les eleccions al Congrés dels diputats, i les eleccions de segon ordre, la resta: les municipals, les insulars, les autonòmiques i les europees. D'entre totes aquestes, la majoria d'estudis acostumen a comparar per una banda les eleccions estatals i per l'altre les eleccions autonòmiques.

Fortament relacionat amb el debat sobre les eleccions de segon ordre se'n deriven els dos fenòmens que seran objecte d'estudi principal en el present article: l'abstenció diferencial i el vot dual.

L'abstenció diferencial

El primer dels dos fenòmens d'estudi es coneix com el fenomen de l'abstenció diferencial, i es dona quan una part de l'electorat opta per participar en les eleccions d'un àmbit i abstenir-se en les eleccions d'un altre àmbit (Lago Peñas, 2000). La principal conseqüència es troba en la participació electoral, la qual és més alta en les eleccions de primer ordre.

Aquest fenomen estableix unes prioritats entre una part dels ciutadans, que donen més importància a les eleccions d'un àmbit que a les eleccions d'un altre àmbit, establint una jerarquia entre les diferents eleccions. Normalment, aquesta classificació que fan els votants atorga més importància a les convocatòries d'àmbit estatal que a la resta de convocatòries electorals (Vallès, 2009).

L'abstenció diferencial pot afectar a totes les candidatures per igual, quan es produeix perquè unes eleccions són considerades més importants que unes altres, o pot concentrar-se en una candidatura o en un tipus de candidatura en concret, quan aquesta consideració només es produeix en un tipus de votants, com per exemple en els ciutadans provinents d'altres comunitats autònomes, que tenen menys incentius per votar en les eleccions autonòmiques (Riba, 2000)

A l'estat espanyol, el fenomen de l'abstenció diferencial es manifesta especialment entre les eleccions al Congrés dels diputats, d'àmbit estatal i considerades les més importants per la majoria dels ciutadans i la resta, ja siguin municipals, autonòmiques o especialment europees, considerades molt menys rellevants (Riera, 2012).

El vot dual

El segon dels dos fenòmens es coneix com el fenomen del vot dual, i es produeix quan part de l'electorat decideix el sentit del seu vot en funció de l'àmbit de la convocatòria electoral.

L'existència d'aquest fenomen acostuma a donar-se en territoris on existeixen candidatures d'àmbit regional amb cert protagonisme, les quals són una bona opció per part dels votants en les eleccions regionals, però no en les eleccions d'un àmbit superior com l'estatal. Aquest fet provoca l'aparició d'aquest fenomen, ja que una part de l'electorat opta per candidatures majoritàries en les eleccions de primer ordre i per candidatures regionals, nacionalistes o minoritàries en les eleccions de segon ordre (Montero & Font, 1991).

A l'estat espanyol, tot i donar-se en més territoris, la majoria d'estudis sobre aquest fenomen s'han centrat en el cas de Catalunya, on històricament s'ha produït, amb una part considerable de l'electorat votant en un sentit en les eleccions a la Generalitat de Catalunya i en un altre sentit en les eleccions al Congrés dels diputats (Riba, 2000).

El cas de les Illes Balears

Les Illes Balears, integrades per les illes de Mallorca, Menorca, Eivissa i Formentera, són una de les disset comunitats autònomes que conformen el Regne d'Espanya, i com a comunitat autònoma espanyola, a més de per la seva característica insularitat, en l'apartat electoral s'hi celebren fins a cinc tipus de comicis segons el seu àmbit: eleccions municipals, insulars, autonòmiques, estatals i europees.

Aquest treball, com molts d'estudis sobre l'abstenció diferencial o el vot dual a l'estat espanyol, es centra en la relació entre les convocatòries electorals de caràcter autonòmic i considerades de segon ordre, en aquest cas les eleccions al Parlament de les Illes Balears, i les convocatòries electorals de caràcter estatal i considerades de primer ordre, en aquest cas les eleccions al Congrés dels diputats.

Per un costat, en les eleccions al Parlament de les Illes Balears s'elegeixen 59 parlamentaris: 33 de Mallorca, 13 de Menorca, 12 d'Eivissa i 1 de Formentera. És a dir, existeixen quatre circumscripcions, una per a cadascuna de les quatre illes. Per l'altre costat, en les eleccions al Congrés dels diputats, representant a les Illes Balears, s'escullen 8 diputats dels 350 que conformen l'arc parlamentari de l'hemicicle, i a diferència de les eleccions autonòmiques, en aquestes eleccions les Illes Balears en el seu conjunt integren una única circumscripció.

Tan en les eleccions al Congrés dels diputats com en les eleccions al Parlament de les Illes Balears, els clars dominadors són el Partit Popular i el Partit Socialista Obrer Espanyol, però mentre en l'àmbit estatal aquests són els dos únics partits que obtenen representació parlamentària, en l'àmbit autonòmic la representació de la societat balear, almenys en número de candidatures presents, és molt més plural.

A les Illes Balears, així com també succeeix en altres regions de l'estat com Catalunya, el País Basc o les Illes Canàries, a més de la dimensió electoral esquerra-dreta habitualment utilitzada a Espanya (Lago & Montero, 2000), també es poden classificar les candidatures electorals segons el seu caràcter regional o estatal, diferenciant en aquest cas entre les candidatures d'àmbit insular o autonòmic i les candidatures d'àmbit estatal.

En el primer grup, el de les candidatures d'àmbit insular o autonòmic, hi destaquen les coalicions d'esquerra liderades pel Partit Socialista de Mallorca i/o pel Partit Socialista de Menorca, el partit de centra-dreta Unió Mallorquina i la coalició autonomista Unitat per les Illes, integrada pel PSM i UM, entre d'altres agrupacions. En el segon grup, el dels partits d'àmbit estatal, hi destaquen el Partit Socialista Obrer Espanyol, situat més a l'esquerra, i el Partit Popular, situat més a la dreta.

Per tractar d'estudiar els dos conceptes clau d'aquest estudi, l'abstenció diferencial i el vot dual a les Illes Balears, i d'aquesta manera donar resposta a la pregunta d'investigació proposada en la introducció, es plantegen tres hipòtesis. Les dues primeres fan referència al fenomen de l'abstenció diferencial, i la tercera al fenomen del vot dual:

- H_{1A}: Els votants dels partits d'àmbit estatal en les eleccions al Congrés dels diputats s'abstenen en major mesura en les eleccions al Parlament de les Illes Balears que els votants dels partits d'àmbit insular o autonòmic.
- H_{1B}: En menor mesura que en l'anterior hipòtesi (H_{1A}), els votants dels partits d'àmbit insular o autonòmic en les eleccions al Parlament de les Illes Balears, s'abstenen en major mesura en les eleccions al Congrés dels diputats que els votants dels partits d'àmbit estatal.
- H₂: Els votants dels partits d'àmbit autonòmic en les eleccions al Parlament de les Illes Balears canvien el sentit del seu vot en les eleccions al Congrés dels diputats en major mesura que els votants dels partits d'àmbit estatal.

3. Dades i metodologia

Per a la realització d'aquest treball, s'han utilitzat els resultats electorals registrats a les Illes Balears en les eleccions al Parlament de les Illes Balears i en les eleccions al Congrés dels diputats durant el segle XXI¹, incloent les eleccions autonòmiques de 2003, 2007 i 2011, i les eleccions estatals de 2004, 2008 i 2011.

El primer període d'estudi comprèn la convocatòria electoral al Parlament de les Illes Balears de 2003 i la convocatòria electoral al Congrés dels diputats de 2004, el segon període d'estudi, les eleccions autonòmiques de 2007 i les eleccions estatals de 2008, i finalment el tercer període inclou les dues eleccions celebrades durant l'any 2011.

D'aquestes convocatòries, s'han tingut en compte els resultats electorals obtinguts per les principals candidatures, diferenciant entre candidatures d'àmbit estatal, com el Partit Popular i el Partit Socialista Obrer Espanyol, i candidatures d'àmbit insular autonòmic, com el Partit Socialista de Mallorca, el Partit Socialista de Menorca, Unió Mallorquina i Unitat per les Illes².

Per un costat, per a obtenir les dades corresponents als resultats electorals en les eleccions al Parlament de les Illes Balears, s'ha utilitzat el cercador de la pàgina web de l'Institut Balear d'Estadística (www.ibestat.cat). Per l'altre, per a obtenir les dades corresponents als resultats electorals en les eleccions al Congrés dels diputats, s'ha utilitzat el cercador de la pàgina web del Ministeri de l'Interior (www.infoelectoral.mir.es).

De cadascuna de les sis convocatòries electorals que integren aquest estudi, s'ha seleccionat el percentatge de participació electoral i el percentatge de vot obtingut per cadascuna de les principals candidatures, amb dades agregades a nivell autonòmic i amb dades agregades a nivell municipal³.

A partir d'aquí, per a tractar i analitzar aquestes variables, s'ha fet ús de l'estadística descriptiva i de l'estadística inferencial, amb l'ajuda del full de càlcul i del software R.

1: Les convocatòries electorals de l'any 2015 (eleccions al Parlament de les Illes Balears i eleccions al Congrés dels diputats) han quedat fora de l'estudi, perquè al no aconseguir-se formar govern després dels resultats registrats en les eleccions al Congrés dels diputats, i haver-se de repetir la convocatòria electoral, no va presentar-se cap de les principals candidatures d'àmbit insular o autonòmic sense integrar-se en alguna candidatura d'àmbit estatal.

2: Concretament, d'àmbit estatal s'han utilitzat els resultats electorals aconseguits pel PP i el PSOE en les sis convocatòries presents a l'estudi. En canvi, d'àmbit autonòmic s'han utilitzat els resultats electorals obtinguts per les coalicions liderades pel PSM o per UM, intentant comparar els resultats entre les eleccions autonòmiques i estatals amb la major semblança entre les candidatures. Per exemple: en les eleccions al Parlament de les Illes Balears de 2007, el PSM va presentar-se en coalició amb Esquerra Unida, i UM va presentar-se en solitari. En canvi, en les eleccions al Congrés de 2008, el PSM i UM, conjuntament amb altres candidatures (ERC, Els Verds... però sense Esquerra Unida) van presentar-se en una única candidatura, Unitat per les Illes. Per això, per intentar reduir al màxim possibles biaixos coneguts, les dades corresponents a «Unitat per les Illes» de 2007 estan formades per les dades corresponents al PSM, UM, EU i totes les candidatures que un any després, el 2018, van formar part de la candidatura Unitat per les Illes.

3: Finalment s'han utilitzat resultats electorals agregats a nivell municipal, però la primera idea, que malauradament s'ha hagut de descartar degut a la baixa mida mostral i a l'escassa representació d'algunes candidatures d'àmbit insular o autonòmic, era la d'utilitzar en l'estudi els resultats de les enquestes que realitza el CIS abans i després de cadascuna de les convocatòries electorals al Congrés dels diputats, a partir de les quals segurament s'hauria pogut conèixer millor el comportament electoral de cada individu.

En primer lloc, tan amb les dades corresponents als resultats electorals agregats a nivell autonòmic com amb els resultats electorals agregats a nivell municipal, s'han calculat les diferències, en el percentatge de participació electoral i en el percentatge de vot, entre les eleccions al Parlament de les Illes Balears i les eleccions al Congrés dels diputats, per a cadascun dels períodes d'estudi i per a cadascuna de les principals candidatures.

En el subapartat **4.1 Anàlisi dels resultats electorals agregats a nivell autonòmic**, s'han elaborat dos gràfics: un diagrama de línies per visualitzar la diferència en el percentatge de participació electoral entre les eleccions al Parlament de les Illes Balears i les eleccions al Congrés dels diputats, i un diagrama de barres per representar gràficament les diferències en el percentatge de vot a cadascuna de les candidatures entre les eleccions d'àmbit autonòmic i les eleccions d'àmbit estatal, en cadascun dels períodes d'estudi.

En el subapartat **4.2 Anàlisi dels resultats electorals agregats a nivell municipal**, s'han seguit tres estratègies. La primera, mitjançant senzilles regressions lineals, explicar el percentatge de participació electoral i el percentatge de vot obtingut per a cadascuna de les candidatures en les eleccions al Congrés dels diputats a partir del percentatge de participació electoral i de vot obtingut per cadascuna de les candidatures en les eleccions al Parlament de les Illes Balears celebrades uns mesos abans.

La segona, calcular les correlacions i representar en diagrames de dispersió bivariants les relacions entre la diferència en el percentatge de participació electoral entre les eleccions al Parlament de les Illes Balears i les eleccions al Congrés dels diputats i la diferència en el percentatge de vot obtingut per a cadascuna de les principals candidatures entre les eleccions autonòmiques i les eleccions estatals.

I finalment la tercera, semblant a l'anterior, consisteix en calcular les correlacions i representar en diagrames bivariants les relacions entre les diferències en el percentatge de vot de les diferents candidatures en les eleccions al Parlament de les Illes Balears i les eleccions al Congrés dels diputats.

Per acabar, en el subapartat **4.3 Resum dels resultats** es presenta una taula-resum on es poden trobar els resultats de tots els anàlisis realitzats en els dos subapartats anteriors, període a període i candidatura a candidatura, en una única taula, acompanyada d'una breu explicació.

4. Anàlisi i resultats

Per un costat, les dues primeres hipòtesis plantejades en aquest estudi, aborden el fenomen de l'abstenció diferencial, afirmant que els votants dels partits d'àmbit estatal en les eleccions al Congrés dels diputats s'abstenen en major mesura en les eleccions al Parlament de les Illes Balears que els votants dels partits d'àmbit insular o autonòmic (H_{1A}), i que en menor mesura els votants dels partits d'àmbit insular o autonòmic en les eleccions al Parlament de les Illes Balears, s'abstenen en major mesura en les eleccions al Congrés dels diputats que els votants dels partits d'àmbit estatal (H_{1B}).

Per l'altre, la última hipòtesi plantejada en aquest estudi, aborda el fenomen del vot dual, afirmant que els votants dels partits d'àmbit insular o autonòmic en les eleccions al Parlament de les Illes Balears canvien el sentit del seu vot en les eleccions al Congrés dels diputats en major mesura que els votants dels partits d'àmbit estatal (H_2).

Per analitzar l'existència i el comportament d'aquests dos fenòmens, s'ha treballat amb dades agregades a nivell autonòmic (resultats electorals pel conjunt de les Illes Balears) i amb dades agregades a nivell municipal (resultats electorals per cadascun dels municipis de les Illes Balears).

4.1 Anàlisi dels resultats electorals agregats a nivell autonòmic

En aquest primer apartat de l'anàlisi, s'ha elaborat una primera aproximació gràfica als dos fenòmens d'estudi, l'abstenció diferencial i el vot dual, des d'una perspectiva agregada a nivell autonòmic.

En primer lloc, per contextualitzar el fenomen de l'abstenció diferencial s'ha representat la diferència en el percentatge de participació electoral entre les eleccions al Parlament de les Illes Balears i les eleccions al Congrés dels diputats, mitjançant el següent diagrama de línies:

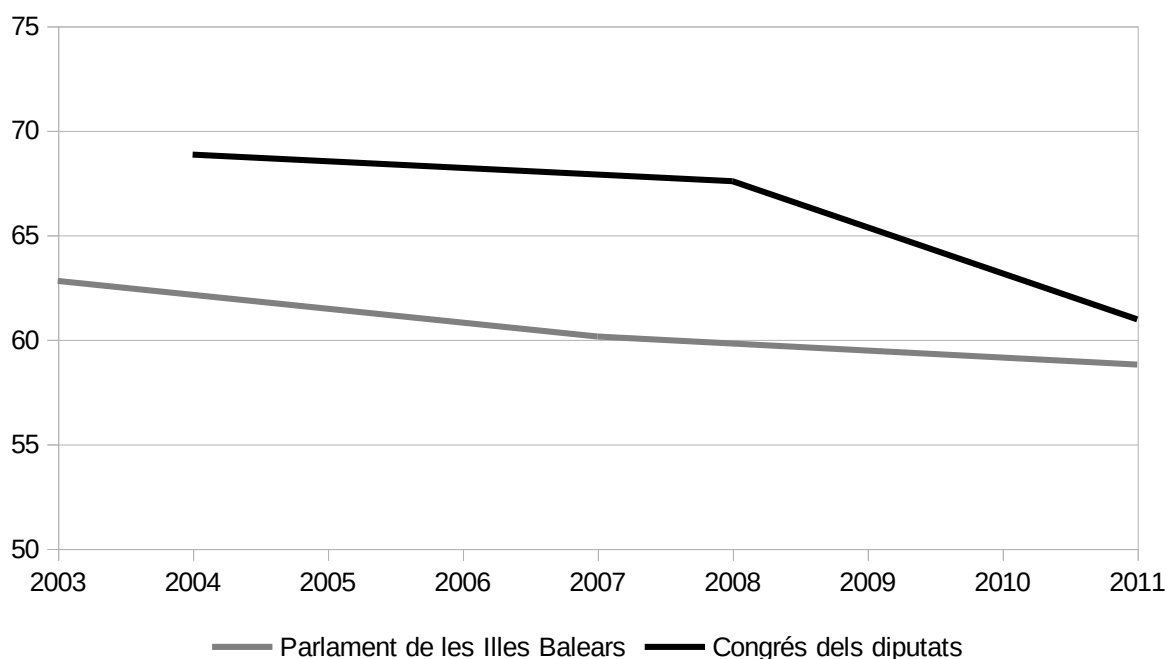


Figura 4.1.1 Participació electoral en les eleccions al Parlament de les Illes Balears i en les eleccions al Congrés dels diputats (2003-2011).

Com es pot observar en el gràfic anterior (Figura 4.1.1), existeix una diferència entre la participació electoral en les eleccions al Parlament de les Illes Balears i en les eleccions al Congrés dels diputats, i per tant la presència del fenomen de l'abstenció diferencial entre les convocatòries electorals d'àmbit autonòmic i les convocatòries electorals d'àmbit estatal a les Illes Balears, així com ocorre en la resta de de comunitats autònomes de l'estat espanyol és un fet (Riera, 2011).

A continuació, per abordar el fenomen del vot dual s'han calculat les diferències en el percentatge de vot al PP, al PSOE, al PSM (2003-2004 i 2011), a UM (2003-2004) i a Unitat per les Illes (2007-2008) en cadascun dels tres períodes electorals d'estudi, representant-los gràficament en el següent diagrama de barres:

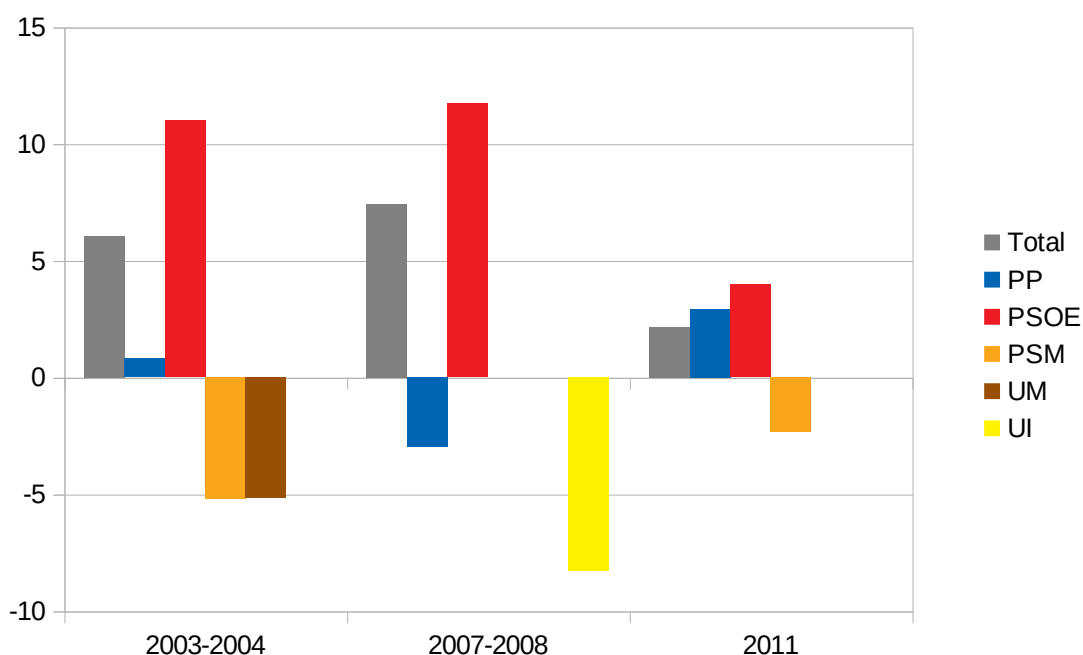


Figura 4.1.2 Diferència en el percentatge de vot a cada candidatures entre les eleccions al Parlament de les Illes Balears i les eleccions al Congrés dels diputats (2003-2011).

Analitzant la diferència en el percentatge de vot per a cadascuna de les principals candidatures en cadascun dels períodes d'estudi, s'observa (Figura 4.1.2) com les candidatures d'àmbit estatal -especialment el PSOE- obtenen un millor percentatge de vot en les eleccions al Congrés dels diputats que en les eleccions al Parlament de les Illes Balears (excepte el PP en el període 2007-2008, coincidint amb la millor diferència en el percentatge de vot al PSOE), i a la inversa, les candidatures d'àmbit insular o autonòmic obtenen un millor percentatge de vot en les eleccions al Parlament de les Illes Balears que en les eleccions al Congrés dels diputats.

A partir dels dos gràfics d'aquest apartat elaborats amb dades agregades a nivell autonòmic, s'observa una primera evidència de l'existència de l'abstenció diferencial i del vot dual a les Illes Balears. Per aprofundir en l'anàlisi d'aquests dos fenòmens, en el següent apartat es treballa a partir de les dades agregades a nivell municipal.

4.2 Anàlisi dels resultats electorals agregats a nivell municipal

4.2.1 Regressions lineals: percentatge de vot en les eleccions al Congrés dels diputats - percentatge de vot en les eleccions al Parlament de les Illes Balears

En aquest primer apartat, per a cadascuna de les candidatures i per a cadascun dels períodes d'estudi, s'ha elaborat una regressió lineal per explicar el percentatge de vot obtingut en les eleccions al Congrés dels diputats a partir del percentatge de vot obtingut en les eleccions al Parlament de les Illes Balears celebrades uns mesos abans:

	Perc. Vot Congrés 2004		Perc. Vot Congrés 2008		Perc. Vot Congrés 2011	
	<i>b</i>	(SE)	<i>b</i>	(SE)	<i>b</i>	(SE)
Participació electoral						
Perc. Vot Parlament IB	0,54	(0,001) ***	0,48	(0,001) ***	0,55	(0,001) ***
Constant	33,93	(0,001) ***	37,46	(0,001) ***	27,79	(0,001) ***
R ² ajustat	0,838		0,801		0,837	
Partit Popular						
Perc. Vot PP Parlament IB	0,75	(0,001) ***	0,74	(0,001) ***	0,62	(0,001) ***
Constant	14,07	(0,001) ***	9,48	(0,001) ***	22,98	(0,001) ***
R ² ajustat	0,726		0,737		0,474	
Partit Socialista Obrer Espanyol						
Perc. Vot PSOE Parlament IB	0,69	(0,001) ***	0,72	(0,001) ***	0,71	(0,001) ***
Constant	18,63	(0,001) ***	20,13	(0,001) ***	10,45	(0,001) ***
R ² ajustat	0,789		0,743		0,733	
Partit Socialista de Mallorca i Partit Socialista de Menorca						
Perc. Vot PSM Parlament IB	0,54	(0,001) ***	-	-	0,88	(0,001) ***
Constant	2,20	(0,05) *	-	-	0,11	(0,897)
R ² ajustat	0,701		-		0,786	
Unió Mallorca						
Perc. Vot UM Parlament IB	0,46	(0,001) ***	-	-	-	-
Constant	-1,74	(0,05) *	-	-	-	-
R ² ajustat	0,721		-		-	
Unitat per les Illes						
Perc. Vot UI Parlament IB	-	-	0,56	(0,001) ***	-	-
Constant	-	-	-0,54	(0,622)	-	-
R ² ajustat	-		0,745		-	

Taula 4.2.1.1 Resultats de les regressions lineals entre els percentatges de vot en les eleccions al Congrés dels diputats i les eleccions al Parlament de les Illes Balears.

Com es pot observar en els resultats anteriors (Taula 4.2.1.1), tan per la participació electoral com per a totes les candidatures, i en tots els períodes d'estudi, el percentatge de vot en les eleccions al Parlament de les Illes Balears explica més d'un 70% de la variabilitat – excepte en el cas del PP en l'any 2011, on no arriba al 50% – en el percentatge de vot en les eleccions al Congrés dels diputats celebrades uns mesos després.

A més, els coeficients i els seus signes són els esperats: per un costat, la constant en els models corresponents a les candidatures d'àmbit estatal és més alta que en els models corresponents a les candidatures d'àmbit insular o autonòmic, i per l'altre, la relació entre les dues variables del model és positiva, de manera que com més percentatge de vot aconseguix una candidatura en les eleccions al Parlament de les Illes Balears, més probable és que aquesta mateixa candidatura aconseguixi un millor percentatge de vot en les eleccions al Congrés dels diputats.

4.2.2 Correlacions: abstenció diferencial

En el segon apartat, es calculen les correlacions entre la diferència en el percentatge de participació electoral entre les eleccions al Parlament de les Illes Balears i les eleccions al Congrés dels diputats i la diferència en el percentatge de vot entre les eleccions al Parlament de les Illes Balears i les eleccions al Congrés dels diputats per a cadascuna de les principals candidatures d'àmbit estatal i d'àmbit insular o autonòmic, i a més es representen gràficament en diagrames de dispersió bivariants.

Candidatures d'àmbit estatal

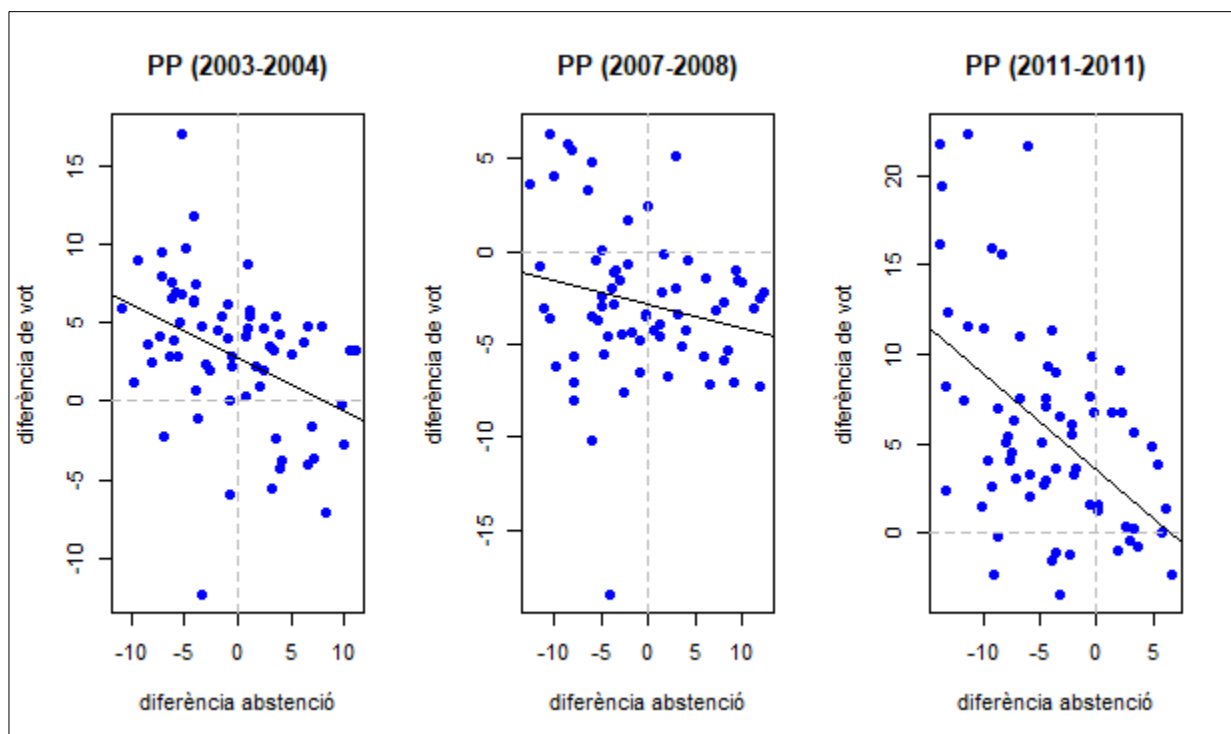


Figura 4.2.2.1 Relació entre la diferència en la participació electoral i la diferència en el percentatge de vot al PP en les eleccions al Parlament de les Illes Balears i en les eleccions al Congrés dels diputats.

En els gràfics anteriors (Figura 4.2.2.1) s'observa la relació entre la diferència de vot al Partit Popular en les eleccions al Parlament de les Illes Balears i en les eleccions al Congrés dels diputats i la diferència de participació electoral entre les eleccions d'àmbit autonòmic i les eleccions d'àmbit estatal, durant els tres períodes d'estudi.

En els tres períodes d'estudi s'aprecia una correlació negativa: en aquells municipis on es registra una participació electoral més elevada en les eleccions d'àmbit estatal que en les eleccions d'àmbit autonòmic, el Partit Popular obté un millor percentatge de vot en les eleccions al Congrés dels diputats que en les eleccions al Parlament de les Illes Balears, i en aquells municipis on es registra una participació electoral més elevada en les eleccions d'àmbit autonòmic que en les eleccions d'àmbit estatal, el PP aconsegueix un millor percentatge de vot en les eleccions al Parlament de les Illes Balears que en les eleccions al Congrés dels diputats.

Aquests resultats evidencien la presència del fenomen de l'abstenció diferencial en part dels votants del Partit Popular, els quals atorguen més importància a les eleccions al Congrés dels diputats que a les eleccions al Parlament de les Illes Balears. Especialment significativa és la presència d'aquest fenomen entre les convocatòries electorals del tercer període d'estudi. Amb aquests resultats, es confirma, en referència al PP, la primera hipòtesi d'estudi (H_{1A}).

A més, cal destacar que en el primer (2003-2004) i en l'últim (2011) període d'estudi, al contrari del que ocorre en el segon (2007-2008), el Partit Popular aconsegueix, en la majoria de municipis, un millor percentatge de vot en les eleccions al Congrés dels diputats que en les eleccions al Parlament de les Illes Balears, i aquest fet coincideix amb una correlació negativa més pronunciada.

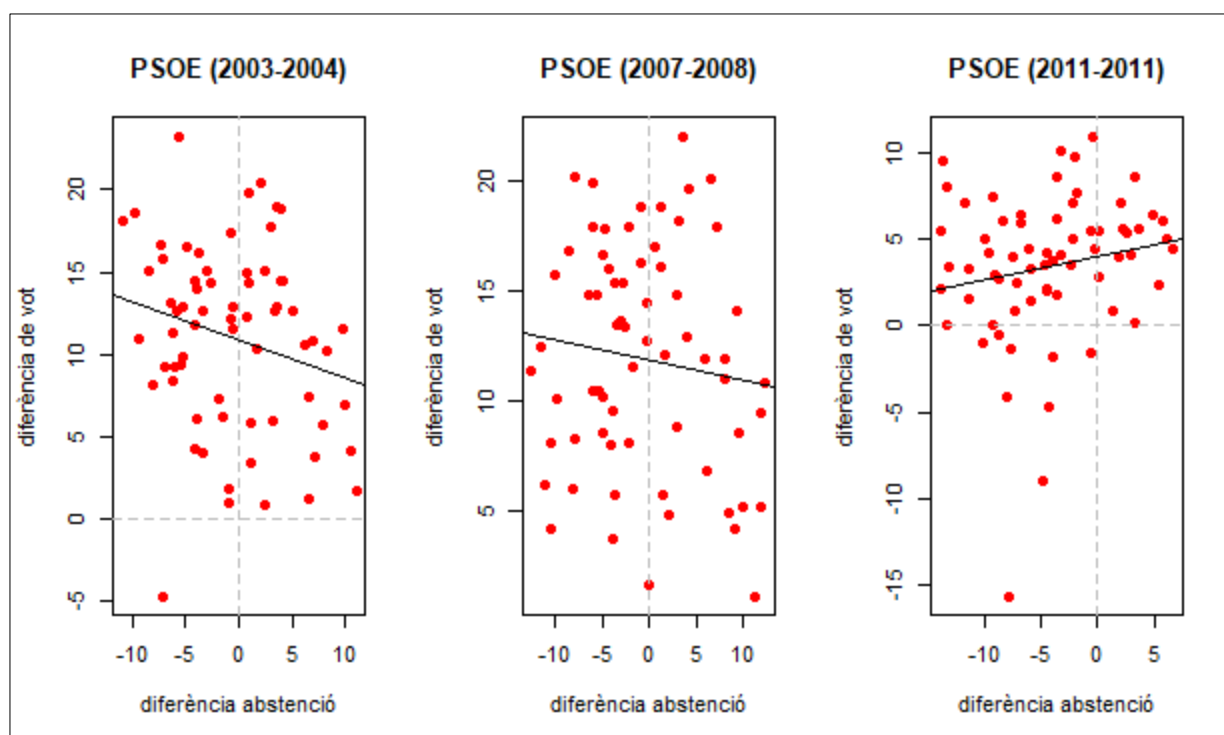


Figura 4.2.2.2 Relació entre la diferència en la participació electoral i la diferència en el percentatge de vot al PSOE en les eleccions al Parlament de les Illes Balears i en les eleccions al Congrés dels diputats.

En els gràfics anteriors (Figura 4.2.2.2) s'observa la relació entre la diferència de vot al Partit Socialista Obrer Espanyol en les eleccions al Parlament de les Illes Balears i en les eleccions al Congrés dels diputats i la diferència de participació electoral entre les eleccions d'àmbit autonòmic i les eleccions d'àmbit estatal, durant el tres períodes d'estudi.

En els dos primers períodes (2003-2004 i 2007-2008) d'estudi s'aprecia una correlació negativa: en aquells municipis on es registra una participació electoral més elevada en les eleccions d'àmbit estatal que en les eleccions d'àmbit autonòmic, el Partit Socialista Obrer Espanyol obté un millor percentatge de vot en les eleccions al Congrés dels diputats que en les eleccions al Parlament de les Illes Balears, i en aquells municipis on es registra una participació electoral més elevada en les eleccions d'àmbit autonòmic que en les eleccions d'àmbit estatal, el PSOE aconsegueix un millor percentatge de vot en les eleccions al Parlament de les Illes Balears que en les eleccions al Congrés dels diputats.

Per tant, durant els dos primers períodes, com en el cas dels votants del Partit Popular, els resultats evidencien la presència del fenomen de l'abstenció diferencial en part dels votants del Partit Socialista Obrer Espanyol, confirmant parcialment (2003-2004 i 2007-2008) la primera hipòtesi d'estudi (H_{1A}), en referència al PSOE.

En canvi, en l'últim període d'estudi (2011), coincidint amb una majoria de municipis on la participació electoral és més elevada en les eleccions al Parlament de les Illes Balears que en les eleccions al Congrés dels diputats, s'aprecia una correlació positiva: en aquells municipis on es registra una participació electoral més elevada en les eleccions d'àmbit estatal que en les eleccions d'àmbit autonòmic, el Partit Socialista Obrer Espanyol obté un millor percentatge de vot en les eleccions al Parlament de les Illes Balears que en les eleccions al Congrés dels diputats, i en aquells municipis on es registra una participació electoral més elevada en les eleccions d'àmbit autonòmic que en les eleccions d'àmbit estatal, el PSOE aconsegueix un millor percentatge de vot en les eleccions al Congrés dels diputats que en les eleccions al Parlament de les Illes Balears.

Els resultats observats en el cas del Partit Socialista Obrer Espanyol en l'últim període d'estudi són diferents als resultats observats en la resta de casos analitzats referents als partits d'àmbit estatal, ja que no s'observa la presència del fenomen de l'abstenció diferencial en aquest sentit. En aquesta ocasió, els votants del PSOE atorguen més importància a les eleccions d'àmbit autonòmic que a les eleccions d'àmbit estatal.

A més, cal destacar que en els tres períodes d'estudi, el Partit Socialista Obrer Espanyol aconsegueix, en la majoria de municipis, un millor percentatge de vot en les eleccions al Congrés dels diputats que en les eleccions al Parlament de les Illes Balears.

Candidatures d'àmbit insular o autonòmic

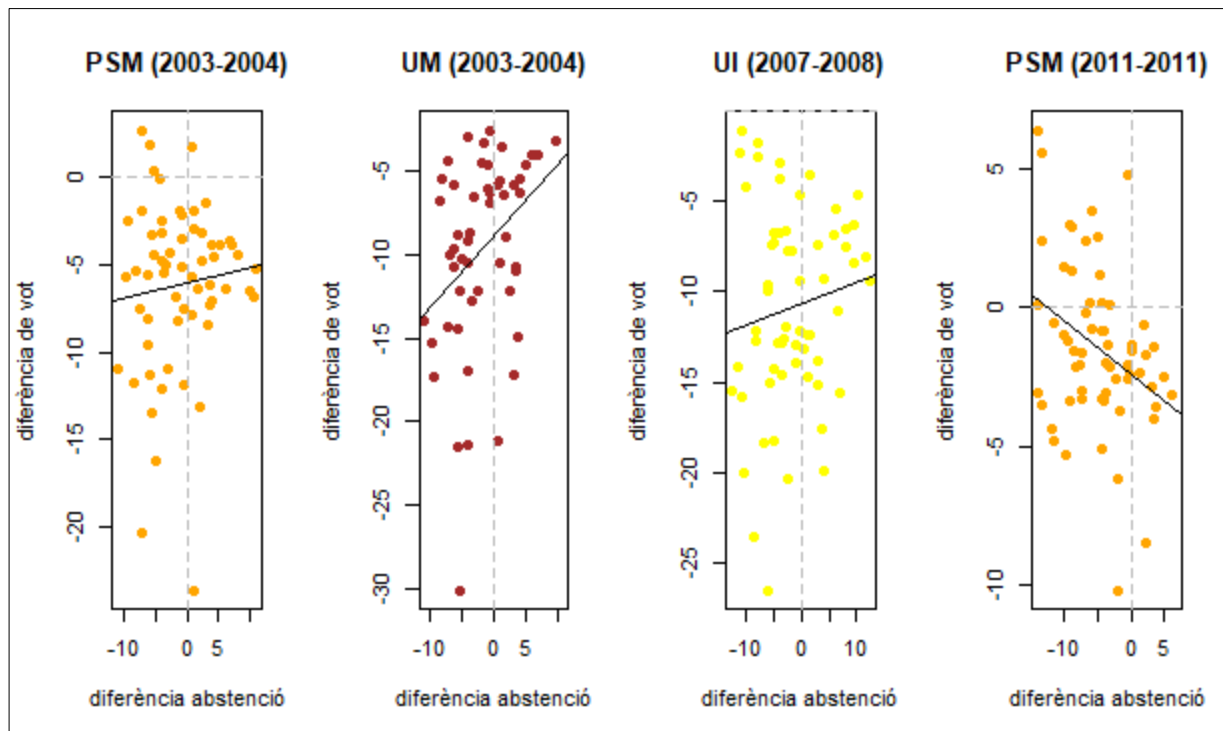


Figura 4.2.2.3 Relació entre la diferència en la participació electoral i la diferència en els percentatges de vot a les principals candidatures d'àmbit insular o autonòmic (PSM, UM i Unitat per les Illes) en les eleccions al Parlament de les Illes Balears i en les eleccions al Congrés dels diputats.

En els gràfics anteriors (Figura 4.2.2.3) s'observen les relacions entre les diferències de vot a les principals candidatures d'àmbit insular o autonòmic en les eleccions al Parlament de les Illes Balears i en les eleccions al Congrés dels diputats i la diferència de participació electoral entre les eleccions d'àmbit autonòmic i les eleccions d'àmbit estatal, durant el períodes 2003-2004 (PSM i UM), 2007-2008 (Unitat per les Illes) i 2011 (PSM).

En el primer període (2003-2004), tan en el gràfic corresponent al PSM com en el gràfic corresponent a UM s'aprecia una correlació positiva: en aquells municipis on es registra una participació electoral més elevada en les eleccions d'àmbit estatal que en les eleccions d'àmbit autonòmic, el PSM i UM obtenen uns millors percentatges de vot en les eleccions al Parlament de les Illes Balears que en les eleccions al Congrés dels diputats, i en aquells municipis on es registra una participació electoral més elevada en les eleccions d'àmbit autonòmic que en les eleccions d'àmbit estatal, el PSM i UM aconseguen uns millors percentatges de vot en les eleccions al Congrés dels diputats que en les eleccions al Parlament de les Illes Balears.

En el segon període (2007-2008), en el gràfic corresponent a Unitat per les Illes també s'aprecia una correlació positiva: en aquells municipis on es registra una participació electoral més elevada en les eleccions d'àmbit estatal que en les eleccions d'àmbit autonòmic, Unitat per les Illes obté un millor percentatge de vot en les eleccions al Parlament de les Illes Balears que en les eleccions al Congrés dels diputats, i en aquells municipis on es registra una participació electoral més elevada en les eleccions d'àmbit autonòmic que en les eleccions d'àmbit estatal, Unitat per les Illes aconseguix un millor percentatge de vot en les eleccions al Congrés dels diputats que en les eleccions al Parlament de les Illes Balears.

Els resultats corresponents als dos primers períodes d'estudi mostren com, en general, els votants de les candidatures d'àmbit insular o autonòmic en les eleccions al Parlament de les Illes Balears, a diferència de part dels votants dels partits d'àmbit estatal, no consideren menys importants les eleccions autonòmiques que les eleccions estatals. Tot i això, no s'observa prou evidència per confirmar o desmentir la segona hipòtesi d'estudi (H_{1B}).

En canvi, en l'últim període (2011), en el gràfic corresponent al PSM, coincidint amb una majoria de municipis on la participació electoral és més elevada en les eleccions al Parlament de les Illes Balears que en les eleccions al Congrés dels diputats s'aprecia una correlació negativa: en aquells municipis on es registra una participació electoral més elevada en les eleccions d'àmbit estatal que en les eleccions d'àmbit autonòmic, el PSM obté un millor percentatge de vot en les eleccions al Congrés dels diputats que en les eleccions al Parlament de les Illes Balears, i en aquells municipis on es registra una participació electoral més elevada en les eleccions d'àmbit autonòmic que en les eleccions d'àmbit estatal, el PSM aconsegueix un millor percentatge de vot en les eleccions al Parlament de les Illes Balears que en les eleccions al Congrés dels diputats.

És a dir, en l'últim període d'estudi, els resultats observats en el cas de la candidatura liderada pel Partit Socialista de Mallorca i pel Partit Socialista de Menorca són diferents als resultats observats en la resta de casos analitzats referents a les candidatures d'àmbit insular o autonòmic.

A més, cal destacar que en els tres períodes d'estudi, totes les candidatures d'àmbit insular o autonòmic aconsegueixen, en la majoria de municipis, un millor percentatge de vot en les eleccions al Parlament de les Illes Balears que en les eleccions al Congrés dels diputats.

4.2.3 Correlacions: vot dual

En el tercer i últim apartat d'anàlisi dels resultats electorals, es calculen les correlacions entre la diferència en el percentatge de vot entre les eleccions al Parlament de les Illes Balears i les eleccions al Congrés dels diputats entre les principals candidatures, i com en el subapartat anterior es representen gràficament en diagrames de dispersió bivariants.

Període 2003-2004

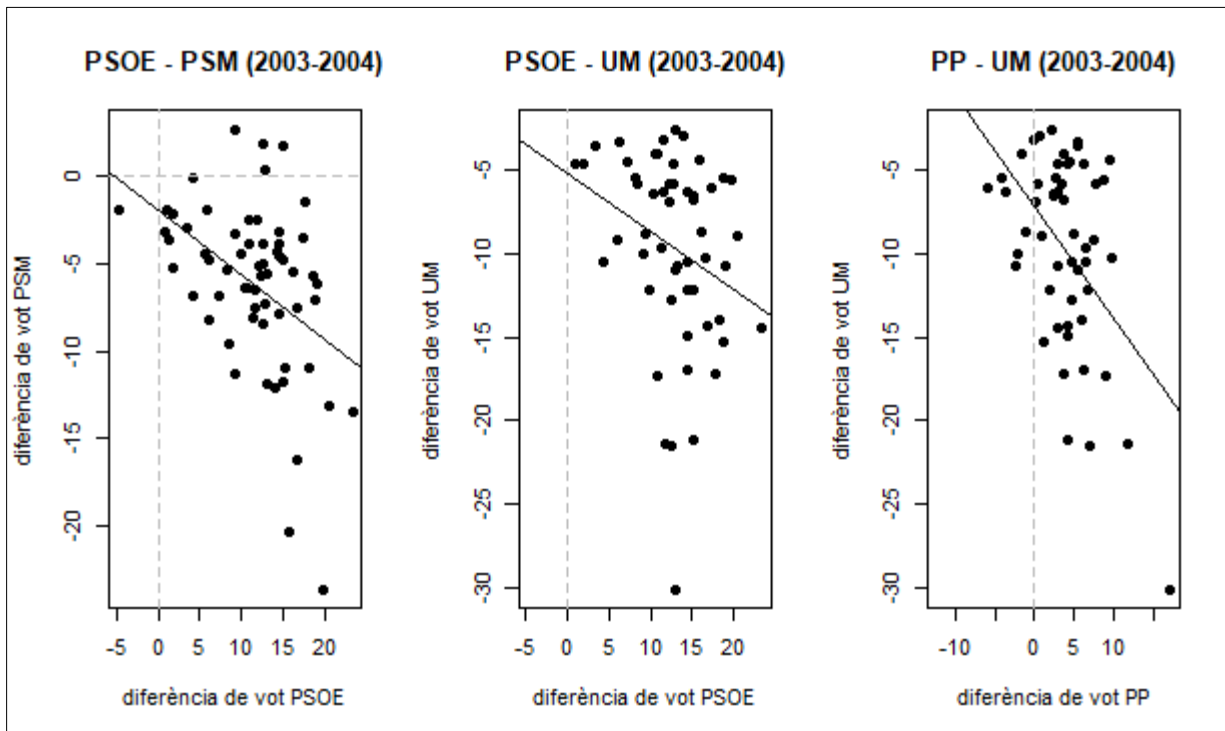


Figura 4.2.3.1 Relació entre la diferència en el percentatge de vot als principals partits d'àmbit estatal i a les principals candidatures d'àmbit insular o autonòmic en les eleccions al Parlament de les Illes Balears (2003) i en les eleccions al Congrés dels diputats (2004).

En els gràfics anteriors (Figura 4.2.3.1) s'observa la relació entre la diferència de vot al principals partits d'àmbit estatal (PP i PSOE) en les eleccions al Parlament de les Illes Balears i en les eleccions al Congrés dels diputats i la diferència de vot a les principals candidatures d'àmbit insular o autonòmic (PSM i UM) en les eleccions autonòmiques i en les eleccions estatals, durant el període 2003-2004.

Els dos primers gràfics relacionen la diferència de vot al PSOE amb la diferència de vot al PSM i a UM, respectivament, i l'últim gràfic relaciona la diferència de vot al PP amb la diferència de vot a UM.

En els tres gràfics s'aprecia una correlació negativa: en aquells municipis on els partits d'àmbit estatal obtenen un millor percentatge de vot en les eleccions al Congrés dels diputats que en les eleccions al Parlament de les Illes Balears, les candidatures d'àmbit autonòmic obtenen un millor percentatge de vot en les eleccions al Parlament de les Illes Balears que en les eleccions al Congrés dels diputats, i en aquells municipis on el PP i/o el PSOE aconseguen un millor percentatge de vot en les eleccions d'àmbit autonòmic que en les eleccions d'àmbit estatal, UM i/o el PSM aconseguen un millor percentatge de vot en les eleccions estatals que en les eleccions autonòmiques.

Ara bé, aquesta relació no és igual entre totes les candidatures. Per un costat, la diferència de vot al Partit Popular entre les eleccions al Parlament de les Illes Balears i les eleccions al Congrés dels diputats, explica el 21% de la variabilitat en la diferència de vot a Unió Mallorquina entre les eleccions autonòmiques i les eleccions estatals. Per l'altre, la diferència de vot al Partit Socialista Obrer Espanyol entre les eleccions al Parlament de les Illes Balears i les eleccions al Congrés dels diputats, explica el 17% i el 6% de la variabilitat en la diferència de vot al PSM i a UM, respectivament, entre les eleccions d'àmbit autonòmic i les eleccions d'àmbit estatal.

És a dir, s'intueix que una part dels votants del PSM en les eleccions al Parlament de les Illes Balears de 2003 canvia el sentit del seu vot en les eleccions al Congrés dels diputats de 2004, en favor del PSOE. De la mateixa manera, també s'observa com entre els votants d'UM en les eleccions d'àmbit autonòmic, s'hi troben votants del PSOE, i especialment del PP, en les eleccions d'àmbit estatal, confirmant l'última hipòtesi d'estudi (H₂) durant aquest primer període.

Període 2007-2008 i període 2011-2011

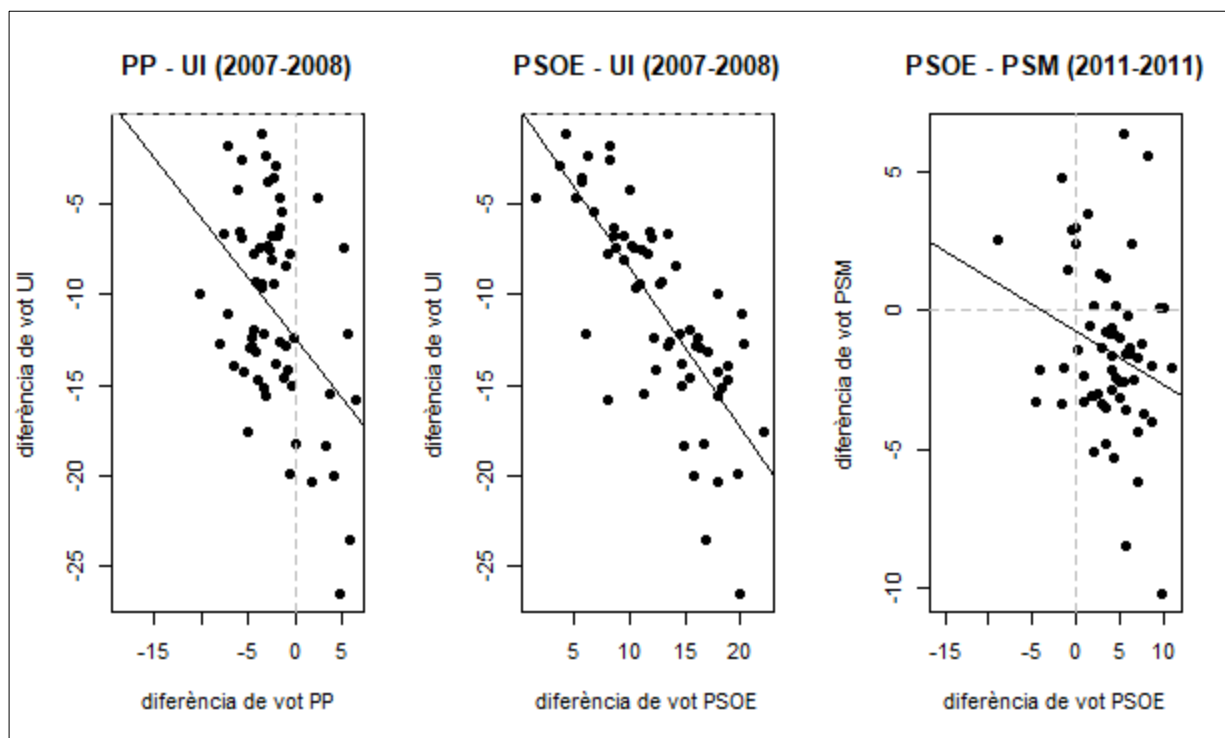


Figura 4.2.3.2 Relació entre la diferència en el percentatge de vot als principals partits d'àmbit estatal i a les principals candidatures d'àmbit insular o autonòmic en les eleccions al Parlament de les Illes Balears (2007 i 2011) i en les eleccions al Congrés dels diputats (2008 i 2011).

En els gràfics anteriors (Figura 4.2.3.1) s'observa la relació entre la diferència de vot al principals partits d'àmbit estatal (PP i PSOE) en les eleccions al Parlament de les Illes Balears i en les eleccions al Congrés dels diputats i la diferència de vot a la principal candidatura d'àmbit insular o autonòmic (Unitat per les Illes en el període 2007-2008 i PSM en el 2011) en les eleccions autonòmiques i en les eleccions estatals.

El dos primers gràfics, corresponents al període 2007-2008, relacionen la diferència de vot al PP i al PSOE, respectivament, amb la diferència de vot a Unitat per les Illes, i l'últim gràfic, corresponent a l'any 2011, relaciona la diferència de vot al PSOE amb la diferència de vot al PSM.

Com també passava en els gràfics del primer període (2003-2004), en els tres gràfics corresponents als períodes 2007-2008 i 2011-2011, s'aprecia una correlació negativa: en aquells municipis on els partits d'àmbit estatal obtenen un millor percentatge de vot en les eleccions al Congrés dels diputats que en les eleccions al Parlament de les Illes Balears, les candidatures d'àmbit autonòmic obtenen un millor percentatge de vot en les eleccions al Parlament de les Illes Balears que en les eleccions al Congrés dels diputats, i en aquells municipis on el PP i/o el PSOE aconseguixen un millor percentatge de vot en les eleccions d'àmbit autonòmic que en les eleccions d'àmbit estatal, Unitat per les Illes (2007-2008) o el PSM (2011) aconseguixen un millor percentatge de vot en les eleccions estatals que en les eleccions autonòmiques.

En el període 2007-2008, per un costat, la diferència de vot al Partit Popular entre les eleccions al Parlament de les Illes Balears i les eleccions al Congrés dels diputats, explica el 17% de la variabilitat en la diferència de vot a Unitat per les Illes entre les eleccions autonòmiques i les eleccions estatals, i per l'altre, la diferència de vot al Partit Socialista Obrer Espanyol entre les eleccions al Parlament de les Illes Balears i les eleccions al Congrés dels diputats, explica el 58% de la variabilitat en la diferència de vot a Unitat per les Illes entre les eleccions autonòmiques i les eleccions estatals.

Per tant, s'intueix que una part dels votants d'Unitat per les Illes en les eleccions al Parlament de les Illes Balears de 2007 canvia el sentit del seu vot en les eleccions al Congrés dels diputats de 2008 en favor del PP, i sobretot del PSOE, confirmant també per aquest segon període l'última hipòtesi d'estudi (H₂).

En canvi, en les convocatòries electorals de 2011, la diferència de vot al Partit Socialista Obrer Espanyol entre les eleccions al Parlament de les Illes Balears i les eleccions al Congrés dels diputats, explica únicament el 4% de la variabilitat en la diferència de vot al PSM entre les eleccions autonòmiques i les eleccions estatals.

D'aquesta manera, en l'últim període d'estudi pràcticament no s'intueixen intercanvis en el sentit del vot a les diferents candidatures entre les eleccions d'àmbit autonòmic i les eleccions d'àmbit estatal. Per tant, entre les convocatòries electorals de 2011 no es confirmaria l'última hipòtesi d'estudi (H₂).

4.3 Resum dels resultats

En aquest apartat es presenta la següent taula-resum amb tots els resultats obtinguts en els dos apartats anteriors. Per un costat, en les columnes s'hi troben els tres períodes d'estudi. Per l'altre, en les files es situen les cinc principals candidatures electorals que han format part d'aquest estudi. Per a cadascun dels períodes d'estudi, la taula-resum conté les troballes més rellevants en referència als fenòmens de l'abstenció diferencial i del vot dual.

Fenomen / Període	P. 2003	C. 2004	P. 2007	C. 2008	P. 2011	C. 2011
Abstenció diferencial	PP PSOE	PSM UM	PP PSOE	UI	PP PSM	PSOE
Vot dual	UM → PP PSM → PSOE UM → PSOE		UI → PSOE UI → PP		PSM → PSOE	

Taula 4.3.1 Resum dels resultats observats en els apartats 4.1 i 4.2

A la vista dels resultats de la taula-resum anterior (Taula 4.3.1) es poden extreure una sèrie d'explicacions raonables sobre la relació entre els resultats electorals produïts a les Illes Balears en les eleccions al Parlament de les Illes Balears i en les eleccions al Congrés dels diputats:

Primer període: 2003-2004

En aquest primer període, la participació electoral en les eleccions al Congrés dels diputats és més alta que en les eleccions al Parlament de les Illes Balears. Per tant, per un costat el PP necessita obtenir el vot d'una bona part dels abstencionistes i d'una part dels votants d'UM en les eleccions autonòmiques, per mantenir el seu alt percentatge de vot. Per l'altre, el PSOE, millora considerablement els resultats en les eleccions al Congrés dels diputats, respecte a les eleccions al Parlament de les Illes Balears, al comptar amb el suport d'una part dels votants del PSM en les eleccions autonòmiques, i d'alguns votants d'UM.

Segon període: 2007-2008

En el segon període, la participació electoral en les eleccions al Congrés dels diputats també és més alta que en les eleccions al Parlament de les Illes Balears. Per un costat, el PP aconsegueix el vot d'una part dels abstencionistes i d'una part dels votants d'Unitat per les Illes en les eleccions autonòmiques, però no aconsegueix mantenir el seu alt percentatge de vot. Per l'altre, el PSOE, que en aquesta ocasió supera al PP en les eleccions al Congrés dels diputats, per aconseguir-ho obté el suport d'una part dels abstencionistes i d'una bona part dels votants d'Unitat per les Illes en les eleccions autonòmiques, que veu el seu percentatge de vot reduït a la meitat entre una i l'altre convocatòria electoral.

Tercer període: 2011

En l'últim període d'estudi, tot i que la participació electoral en les eleccions al Congrés dels diputats és una mica més elevada que en les eleccions al Parlament de les Illes Balears, els dos percentatges s'apropen molt més que en els períodes anteriors. A més, pràcticament no s'aprecien intercanvis de votants entre les candidatures, tot just un lleuger desplaçament de votants del PSM en les eleccions al Parlament de les Illes Balears que opten pel PSOE en les eleccions al Congrés dels diputats, que conjuntament amb els pocs abstencionistes autonòmics que voten en les eleccions estatals, milloren una mica els percentatges de vot dels partits d'àmbit estatal en les eleccions estatals.

5. Discussió sobre els resultats

En el marc teòric d'aquest treball s'han presentat els dos conceptes clau d'estudi sobre les diferències entre el comportament electoral en les eleccions al Parlament de les Illes Balears i les eleccions al Congrés dels diputats, l'abstenció diferencial i el vot dual.

A partir d'aquests dos fenòmens s'han plantejat tres hipòtesis d'estudi, dues d'elles relacionades amb el fenomen de l'abstenció diferencial i la última relacionada amb el fenomen del vot dual.

Les dues primeres hipòtesis afirmen que els votants d'àmbit estatal en les eleccions al Congrés dels diputats s'abstenen en major mesura en les eleccions al Parlament de les Illes Balears que els votants dels partits d'àmbit insular o autonòmic, i que en menor mesura els votants dels partits d'àmbit insular o autonòmic en les eleccions al Parlament de les Illes Balears, s'abstenen en major mesura en les eleccions al Congrés dels diputats que els votants dels partits d'àmbit estatal.

I la última hipòtesi d'estudi plantejada afirma que els votants dels partits d'àmbit insular o autonòmic en les eleccions al Parlament de les Illes Balears canvien el sentit del seu vot en les eleccions al Congrés dels diputats en major mesura que els votants dels partits d'àmbit estatal.

A la vista dels resultats obtinguts en els anàlisis realitzats en aquest estudi, el primer que queda clar és l'existència a les Illes Balears d'eleccions de primer i de segon ordre segons el seu àmbit, ja que les convocatòries electorals al Parlament de les Illes Balears i les convocatòries electorals al Congrés dels diputats no són percebudes amb la mateixa importància per part de l'electorat.

Aquest fet es comprova, en primer lloc al veure que la participació electoral en les eleccions d'àmbit estatal és sistemàticament més alta que en les eleccions d'àmbit autonòmic, donant lloc a la presència del fenomen de l'abstenció diferencial, i en segon lloc a l'observar que una part de l'electorat decideix el seu vot en funció de l'àmbit de la convocatòria, donant lloc a la presència del fenomen del vot dual.

Ara bé, les dues primeres hipòtesis estableixen que el fenomen de l'abstenció diferencial afecta de forma diferent a les candidatures d'àmbit insular o autonòmic i a les candidatures d'àmbit estatal, i efectivament en els resultats dels anàlisis s'observa com en la immensa majoria d'ocasions, tan en l'àmbit autonòmic com en l'àmbit municipal, per un costat el Partit Popular i especialment el Partit Socialista Obrer Espanyol obtenen uns millors percentatges de vot en les eleccions al Congrés dels diputats, on la participació electoral és més elevada que en les eleccions al Parlament de les Illes Balears, i per l'altre el Partit Socialista de Mallorca, el Partit Socialista de Menorca, Unió Mallorquina i Unitat per les Illes acostumen a obtenir uns millors percentatges de vot en les eleccions al Parlament de les Illes Balears, on la participació electoral és més baixa que en les eleccions al Congrés dels diputats.

Aquests fets condueixen a pensar que la majoria d'abstencionistes en les eleccions d'àmbit autonòmic que després exerceixen el seu dret a vot en les eleccions d'àmbit estatal, ho fan a favor dels partits d'àmbit estatal, mantenint o millorant els seus percentatges de vot. De la mateixa manera que si una petita part de l'electorat opta per participar en les eleccions d'àmbit autonòmic i abstenir-se en les eleccions d'àmbit estatal, probablement es tracta de votants dels partits d'àmbit insular o autonòmic.

I finalment la tercera i última hipòtesi de l'estudi també queda clarament demostrada al comprovar-se que els partits d'àmbit estatal obtenen uns millors resultats en les eleccions al Congrés dels diputats que en les eleccions al Parlament de les Illes Balears i els partits d'àmbit insular o autonòmic obtenen uns millors resultats electorals en les eleccions al Parlament de les Illes Balears que en les eleccions al Congrés dels diputats, al mateix temps que s'observa una relació entre el percentatge de vot als partits d'àmbit estatal i als partits d'àmbit insular o autonòmic.

En línies generals, s'ha observat que quan el Partit Popular obté un millor percentatge de vot en les eleccions al Congrés dels diputats que en les eleccions al Parlament de les Illes Balears, Unió Mallorquina o Unitat per les Illes obtenen un millor percentatge de vot en les eleccions d'àmbit autonòmic que en les eleccions d'àmbit estatal. I quan el Partit Socialista Obrer Espanyol obté un millor percentatge de vot en les eleccions al Congrés dels diputats que en les eleccions al Parlament de les Illes Balears, les candidatures d'àmbit insular o autonòmic, especialment les integrades pel Partit Socialista de Mallorca i pel Partit Socialista de Menorca, obtenen un millor percentatge de vot en les eleccions d'àmbit autonòmic que en les eleccions d'àmbit estatal.

6. Conclusions

El present treball tenia per objectiu contribuir a omplir el buit en la literatura política sobre el comportament electoral a les Illes Balears. Concretament, les diferències en el comportament electoral entre les eleccions al Parlament de les Illes Balears i les eleccions al Congrés dels diputats.

Tot i que el període d'estudi únicament ha inclòs tres convocatòries electorals de cadascun dels dos àmbits, s'han comprovat una sèrie de pautes que permeten establir relacions entre l'àmbit de les eleccions, l'àmbit de les candidatures electorals i el comportament dels votants.

D'aquesta manera, per un costat s'ha observat que a les Illes Balears existeix el fenomen de l'abstenció diferencial, i que aquest es mostra especialment en els partits d'àmbit estatal, els quals obtenen uns millors resultats electorals en les eleccions al Congrés dels diputats que en les eleccions al Parlament de les Illes Balears.

I per l'altre, s'ha demostrat com una part dels votants dels partits d'àmbit insular o autonòmic en les eleccions d'àmbit autonòmic, canvien el sentit del seu vot en les eleccions d'àmbit estatal, donant suport en aquest cas als partits d'àmbit estatal, destacant especialment la relació dels votants d'Unió Mallorquina amb el Partit Popular i la dels votants del Partit Socialista de Mallorca i del Partit Socialista de Menorca amb el Partit Socialista Obrer Espanyol, en les eleccions autonòmiques i en les eleccions estatals, respectivament.

7. Bibliografía

- Liñeira, R., & Vallès, J. M. (2014). Abstención diferencial en Cataluña y en la Comunidad de Madrid: explicación sociopolítica de un fenómeno urbano / Differential Abstention in Catalonia and the Community of Madrid: A Socio-political Explanation of an Urban Phenomenon. *Revista Española de Investigaciones Sociológicas*, (June), 69–92.
- Riba, C. (2000). Un estudio sobre el comportamiento electoral en Cataluña. *Revista Española de Investigaciones Sociológicas*, 91(91), 59–88.
- Riera, P. (2012). La abstención diferencial en la España de las autonomías. Pautas significativas y mecanismos explicativos. *Revista Internacional de Sociología*, 70(3), 615–642.
- Adán, G. (2011). Tesis Doctoral: El Abstencionismo electoral en la Comunidad Autónoma de las Illes Balears
- REIF, K., & SCHMITT, H. (1980). Nine Second-Order National Elections – a Conceptual Framework for the Analysis of European Election Results. *European Journal of Political Research*, 8(1), 3–44.
- Carrubba, C., & Timpone, R. J. (2005). Explaining vote switching across first- And second-order elections Evidence from Europe. *Comparative Political Studies*, 38(3), 260–281.
- Lago Peñas, I. (2000). Identidades duales y abstención diferencial en las comunidades autónomas: Los casos de Cataluña, Galicia y País Vasco.
- Vallès, J. M. (2009). La abstención 'diferencial': una nota sobre los casos de Cataluña y de la Comunidad Autónoma de Madrid 1. *Revista Española de Ciencia Política*, 21, 93–105.
- Riera, P. (2011). La abstención diferencial en el País Vasco y Cataluña. *Revista de Estudios Políticos*, (154), 139–173.
- Montero, J., & Font, J. (1991). El voto dual en Cataluña: lealtad y transferencia de votos en las elecciones autonómicas (*). *Revista de Estudios Políticos*, 73, 7–34.
- Lago, I., & Montero, J. R. (2010). Turnout and electoral results in Spain. *Revista Española De Investigaciones Sociológicas*, 130, 97–116.