

Enginyeria Tècnica d'informàtica de Gestió

Implantació EBP Enterprise Buyer Professional

Alumne: *Marta López*
Dirigit: *Humberto Andrés Sanz*
Semestre: *02-2003/04*

Índex

1.	<i>Idea general.</i>	4
2.	<i>Avantatges d'Enterprise Buyer Professional.</i>	6
2.1.	<i>Avantatges.</i>	6
2.2.	<i>Beneficis i estalvi de costos.</i>	6
3.	<i>Definició de dades mestres.</i>	9
3.1.	<i>Usuaris.</i>	9
3.2.	<i>Estructura organitzativa.</i>	13
3.3.	<i>Materials.</i>	14
4.	<i>Definició de documents generals de l'Enterprise Buyer Professional.</i>	14
4.1.	<i>Contracte.</i>	14
4.2.	<i>Cistella de la compra.</i>	14
4.3.	<i>Sol·licitud de comanda.</i>	14
4.4.	<i>Comanda.</i>	14
4.5.	<i>Confirmació d'entrega.</i>	14
4.6.	<i>Factura.</i>	14
5.	<i>Funcionalitats.</i>	14
5.1.	<i>Crear Cistelles de la Compra.</i>	14
5.2.	<i>Verificar estat.</i>	14
5.3.	<i>Crear Confirmacions.</i>	14
5.3.	<i>Introduir factures i notes de crèdit.</i>	14
5.4.	<i>Aprovació.</i>	14
6.	<i>Escenaris.</i>	14
6.1.	<i>Escenari clàssic.</i>	14
6.2.	<i>Escenari clàssic extés.</i>	14
6.3.	<i>Escenari Standalone.</i>	14
6.4.	<i>Escenari Heterogeni.</i>	14
7.	<i>WorkFlows.</i>	14
7.1.	<i>Workflows d'aprovació per a documents.</i>	14

7.3.	Monitor d'aplicacions.	14
8.	<i>Variants de l'estàndar (BADI's).</i>	14
8.1.	Camps propis del client (CUF Customer User-Field).	14
8.1.1.	BBP_CUF_BADI.	14
8.1.2.	BBP_CUF_BADI_2.	14
8.2.	Transferir cistella de la compra del catàleg.	14
8.3.	Transferir paràmetres addicionals.	14
8.3.	Cistella de la compra: Determinar responsable dels grups de compres.	14
8.4.	Determinar el Sistema Destí.	14
8.5.	Determinar objecte final al sistema destí.	14
8.6.	Determinar compte comptable (G/L Account – Comptes de major).	14
8.7.	Modificar dades dels documents de compres.	14
8.8.	Verificar el document de compres.	14
8.9.	Creació de sol·licitud de compres al sistema Destí.	14
8.10.	Creació de comanda de compres al sistema Destí.	14
8.11.	Creació de reserva al sistema destí.	14
8.12.	Especificar criteris d'agrupació de les comandes de compres locals.	14
8.13.	Modificació de la visualització d'informes (Cistelles de la compra, Comandes, factures, confirmacions).	14
8.14.	Control de la gestió de comanda local ampliada.	14
8.15.	Executar accions durant gravació.	14
8.16.	Control de camps en document de compres.	14
8.17.	Control de versió.	14
8.18.	Monitor de cistella de la compra: Selecció i visualització de llista.	14
9.	<i>Catàleg.</i>	14
10.	<i>Integració amb el sistema destí.</i>	14
11.	<i>Bibliografia.</i>	14
12.	<i>Resum.</i>	14

1. Idea general.

Al món dels negocis, un aspecte important per a arribar a l'èxit és l'automatització dels processos d'aprovisionament: la demanda de la necessitat del material, productes, etc.

Altres aspectes a tenir en compte, evidentment, són caixa, gestió de la informació, i altres que no són objectiu d'aquest document.

En referència a l'aprovisionament, l'estratègia que s'està estenent, és poder realitzar les comandes de compres via Web. Tant internament mitjançant una Intranet, com directament amb el proveïdor utilitzant Internet.

Els avantatges del nou sistema respecte del procés tradicional poden ser molts, dins dels quals podem destacar:

- estalvi econòmic: telefònic, fax, paper (això també suposa millores ambientals).
- estalvi de temps per al personal.
- agilitza el procés d'aprovació.

I com a únic desavantatge important:

- adaptació al canvi, aquest impacte es minoritza en ser una eina basada en format web, actualment ja molt extés.

Per la qual cosa, el mal és bastant menor als avantatges que comporta.

L'estalvi de temps i dedicació del personal implicat a la gestió d'aprovisionament, es reflexa comparant l'esquema d'implicació de rols de l'empresa i processos, entre la gestió tradicional i la gestió que suposaria el nou sistema Enterprise Buyer Professional.

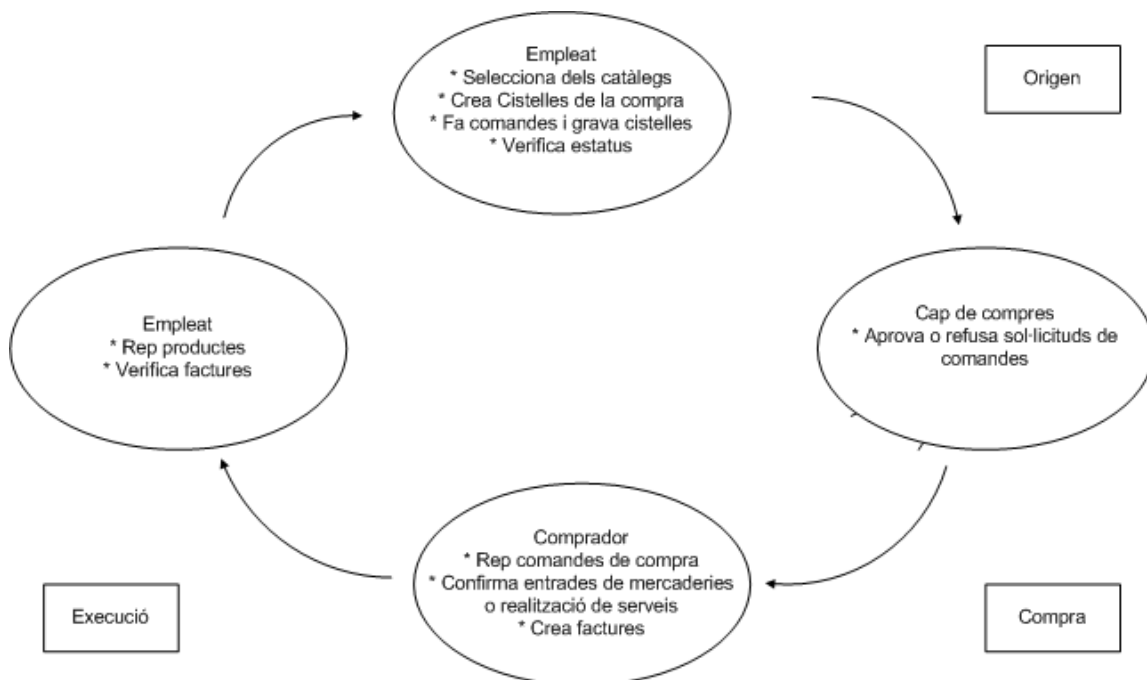


Procés amb EBP ¹	Empleat	Secretari	Responsable	Comprador	Responsable de compres	Encarregat de magatzem	Destinatari de mercaderies	Comptable
1. Crear cistella de la compra Inicia i trasllada per l'empleat via frontend Web								
2. Procés d'aprovació Entrada a l'inbox via Workflow								
3. Verificació del procés de comandes Excepte errors manuals								
4. Recepció Entrada a l'escriptori								
5. Procés de pagament Automatització								

Podem observar que el sistema EBP acurta el cicle del procés d'aprovisionament respecte al sistema tradicional, una de les raons principals és que EBP implica menys persones que el sistema tradicional.

Altres aspectes que no es reflexen a la taula, i ajuden a alleugerir el procés, és el fet que a EBP es pot accedir des de qualsevol posició física, és a dir, que no cal que l'empleat estigui al seu lloc de treball habitual.

El cicle d'EBP gràficament és el següent:



¹ Indicar que EBP ofereix diversos escenaris segons el tipus d'empleat. A la taula d'anàlisi d'implicació de rols als processos, és un exemple.

2. Avantatges d'Enterprise Buyer Professional.

Si abans havíem anomenat a grans trets alguns dels avantatges més evidents del sistema EBP, ara detallarem aquells avantatges que justifiquen l'èxit del sistema EBP, i per tant de la gestió d'aprovisionament de l'empresa.

2.1. Avantatges.

- *Diversitat en al gestió del contingut.*

EBP suporta diferents formes de gestionar el contingut; i.e. la informació dels productes de compra, dades intrínseque, dades en funció del proveïdor,...

En aquest aspecte, l'empresa té la possibilitat de gestionar diferents tipus de catàlegs: interns, externs, i mixtos (interns i externs); de forma que s'aconsegueix un correcte equilibri per a cobrir una de les necessitats de l'empresa: *gestionar de manera flexible els continguts* interns o externs.

Destaquem també, la importància de l'accessibilitat del proveïdors a publicar el seu propi catàleg, de manera que tant pot ser que el manteniment del catàleg el realitzi el propi proveïdor, com personal de l'empresa, en funció de les polítiques d'empresa.

Un dels components d'EBP per a la gestió del contingut és l'anomenat OCI Open Catalog Interface, que com tots els components que completen les funcionalitats d'EBP, està basat en la tecnologia d'internet estàndar, facilitant el seu tractament.

2.2. Beneficis i estalvi de costos.

Enterprise Buyer Professional és una solució consistent, i que ha estat testejada, concluint que aporta el següents beneficis i estalvis de costos:

- *Capacitat d'aprovisionament directe i enginyeria col·laborativa.*

Influència sobre l'aprovisionament. EBP es pot estendre a altres components de SAP existents amb els quals està integrat, APO Advanced Planner and Optimizer i PLM Product Life Cycle Management, per a l'aprovisionament de materials directes, i obtenció d'ofertes competitives.

Per tant, possibilitat de que pugui ser el mateix proveïdor qui s'encarregui de conèixer la quantitat de material directe ha d'oferir segons la planificació de l'empresa.

- *Reducció de costos.*

Reducció de cost de la transacció. Amb EBP existeix un alt control sobre el cicle de sumministrament, i suprimeix les activitats intermitjtes reduint així considerablement els costos de la part estàtica del procés de compres.

- *Redueix formació.*
Autoformació. Degut a la seva interfície en format Web, els usuaris són capaços de, junt amb una petita formació o inclòs sense, a tractar el procés complet d'aprovisionament, des de la creació d'una sol·licitud fins a l'aprovació de la factura.
- *Integració en temps real del suministrament.*
Gestió de suministrament. El personal de compres té la possibilitat d'enforçar sobre l'estratègia d'aprovisionament i negociacions de contrates, contribuint amb informació en temps real directament a l'empresa amb una àmplia economia d'escala.
- *Un MRO complet significa més que un aprovisionament just.*
Integració amb el manteniment de centres. Els empleats encarregats del manteniment o reparacions urgents, tenen com a objectiu que el valor dels equips sigui intacte i que l'excessiu cost de la maquinària inactiva sigui mínim, pot utilitzar l'stock intern o el de la Web - basat en catàlegs per a una comanda automàtica als proveïdors.
- *Workflow intel·ligent.*
Escenaris d'usuaris professionals. EBP integra diferents grups d'usuaris de diferents àrees específiques, que amb els nous escenaris es caracteritza per una alta productivitat i una baixa duració del cicle.
- *Arquitectura per a Internet.*
Gestió de compres on ho necessitis. Com les funcionalitats de gestió de materials estan incloses a EBP, amb una flexible parametrització del model d'empresa es pot escollir on localitzar les principals compres, sent més independent que el sistema existent, i altament obert a Internet.
- *Arquitectura per a grans empreses també.*
Capacitat per a múltiples sistemes destí. Les grans empreses sovint utilitzen més d'un sistema, degut al seu volum i a la seva complexa organització. Això no és cap impediment per a EBP, doncs pot interactuar amb diferents sistemes amb una interfase comú, i filtrar segons l'empresa compradora, mentre els documents sol·licitud, comandes de compres, ... continuen i actuen sobre el sistema destí que ha distribuït l'empresa.
Utilitzant la capacitat del standalone d'EBP i la flexibilitat del model conductor, la sol·licitud pot utilitzar una interfase comú i filtrar per totes les empreses compradores, de manera que els documents de sol·licitud, comanda de compres, continuen i actuen sobre el sistema destí de l'empresa que s'ha distribuït.

- *Catàleg.*
Diferents escenaris de catàleg. Permet gestionar catàlegs de: materials interns, que la pròpia empresa té emmagatzemat; extern, un catàleg per a cada proveïdor; o mixtos, un mateix catàleg per a diferents proveïdors.
- *Reducció de transaccions i errors.*
Verificacions de processos. El sistema de verificacions d'EBP permet que no es realitzi cap sol·licitud amb informació errònia o manca d'informació necessària.
- *Supressió de compres individualistes.*
La gestió d'aprovisionament d'EBP ajuda a suprimir la realització de compres individualistes, degut a la seva gestió de contractació, verificacions, i autoritzacions, permet l'agrupació de sol·licituds per proveïdors.
- *Automatització de processos..*
Homogeneïtzació dels processos de compres. En estar automatitzat, l'ordre de les tasques a executar és el mateix per a totes les compres, o si més no, segueix uns criteris analitzats i acordats per a la pròpia empresa.
- *Dedicació dels compradors professionals a estratègia.*
Afavoreix a que els compradors professionals puguin dedicar més temps a l'estudi d'estratègies de compres i gestió de contractes, i no al procés de compres.

3. Definició de dades mestres.

Les dades mestres són aquells conceptes bàsics, que necessàriament s'estructuren de forma que es puguin introduir al sistema i basar els processos en relació aquestes dades.

3.1. Usuaris.

L'usuari representa la persona que està interactuant amb l'ordinador. S'estructura de forma que quedi identificat amb un nom d'usuari, i pugui accedir al sistema amb una contrasenya, però a més, se l'assigna d'un conjunt de dades, de les que cal destacar el rol, adreça, autoritzacions...

3.1.1.-Atributs.

Els atributs d'un usuari, són valors que serveixen per a validar o bé per a informar valors per defecte, o simplement, com ajuda a l'usuari. Segons l'atribut aquesta assignació la informa l'administrador o el mateix usuari, o inclòs el pot heredar d'unitats organitzatives a les que pertanyi.

Atributs d'usuari:

- Categoria de producte. Valors de les categories a les que té autorització per a comprar.
- Sol·licitant.Usuari en nom de qui està autoritzat a crear cistelles de la compra.
- Logo de la companyia. Per a impressions, mails, etc.
- Centres. Centres per als que està permès comprar.
- Centres de cost, ordres d'imputació. Per a les quals l'usuari imputarà les seves despeses.
- Rol :
 - Crear cistelles de la compra
 - Modificar cistella de la compra i verificar estatus
 - Confirmar entrades de mercaderies o serveis
 - Entrada de factura
 - Opcions específiques de cada rol
 - Els empleats :
 - Rebre productes
 - Entrar factures
 - Verificar factures
 - Navegar per catàlegs online
 - Comprar *En nom de* altre usuari, p.e. una secretària podria encarregar-se de les compres que li encomana el seu cap.
 - Especificar proveïdor preferit.

- Els responsables s'encarreguen d'aprovar les sol·licituds dels empleats, analitzar comandes de compres. A part de tenir accés a les funcionalitats d'un empleat, té accés a funcionalitats més convenients al seu rol :
 - Analitzar comandes de compres
 - Inbox (aprovacions i rebutjos)
 - Crear límit per a cistelles de la compra
 - Crear interlocutors comercials:
 - Rebre comandes de compres
 - Confirmar entrades de mercaderies o realització de serveis
 - Entrada de factura

En cas d'existir el mòdul HR Recursos humans de SAP R/3, moltes dades es carreguen.

3.1.2.-Interlocutor comercial intern.

Els interlocutors comercials interns són els diferents papers existents al sistema EBP per al procés complert d'aprovisionament, corresponents a rols existents dins de l'estructura de l'empresa. No tots els papers existents són imprescindibles, però en cas d'existir realment a l'empresa es reflexen a EBP.

Empleat

El rol d'empleat és responsable de l'aprovisionament de mercaderies i serveis que necessiten per a l'objectiu de l'empresa. Cerquen els productes adequats dins d'un catàleg en format electrònic i els demanen. Verifiquen l'estat de l'aprovisionament en qualsevol moment.

En funció de la política de l'empresa, el rol d'empleat pot tenir limitat el valor de la cistella de la compra.

En rebre la mercaderia o el servei ha estat realitzat, creen la confirmació. I inclòs introdueixen la factura per a la seva comanda.

Responsable

El rol de responsable té assignats les funcions de verificació i aprovació de diferents accions del procés d'aprovisionament. Això incloeix, aprovació de:

- Creació de nous usuaris pertanyents a la seva unitat organitzativa.
- Cistelles de la compra, que han estat creades per usuaris de la seva unitat organitzativa.

Auxiliar de compres

És el responsable de definir les plantilles per a processos d'aprovisionament, crear cistelles de la compra amb valors límits i comprar en nom d'altres usuaris, p.e., un responsable.

Pot realitzar confirmacions d'entrades de mercaderies o serveis per a empleats del seu departament; i introduir la factura de, només, les comandes que el pertanyen.

Realitza anàlisis amb informes de cistelles de la compra per centres de cost i producte.

Planificador

És el responsable de planificar el material que ha estat sol·licitat per realitzar comandes o projectes, del manteniment del procés tan a EBP com al sistema destí. Per a això.

El planificador ha de conèixer els elements tècnics i el producte final del seu departament, per tal que pel seu manteniment i reparació conegui quins materials i quina quantitat es requereix per a la seva manufacturació.

Comprador

És el responsable de processar i emetre les comandes al sistema EBP. Si els sol·licitants creen una cistella de la compra incompleta – com pot ser que el proveïdor no s'hagi informat a una posició –, els compradors reben la comanda incompleta a la seva llista de treball, i així poder informar les dades que manquen, i sol·licitar la comanda al proveïdor.

És l'encarregat, en cas de voler homogeneitzar el procediment, definir les plantilles per a processos d'aprovisionament, aquestes plantilles les utilitzaran els empleats per a la creació de cistelles de la compra. Ells mateixos també poden crear cistelles de la compra amb valors límits i comprar en nom d'altres usuaris, p.e., un responsable.

A més, és responsable del procés de contractes i límit de cistelles de la compra, com també del manteniment de les dades dels interlocutors comercials.

Per tal de realitzar la seva feina, el comprador necessita eines d'informes, amb les qual pot localment analitzar les cistelles de la compra per centres de cost i producte.

Comprador operacional

Al igual que el comprador, pot processar i emetre les comandes al sistema EBP, informar de les dades que manquen a una cistella de la compra creada per un empleat, i definir plantilles per als processos d'aprovisionament.

També necessiten informes per a l'anàlisi de cistelles de la compra per centres de cost i producte.

Però, aquests compradors només poden visualitzar contractes.

Comprador estratègic

És responsable de les activitats estratègiques d'aprovisionament, això comporta : creació de contractes i les dades de compres del proveïdor; en general, és qui completa i analitza la llista de proveïdors i els seus moviments.

Responsable de distribució

És la persona que rep les mercaderies, i les gestiona ; i.e. les distribueix als destinataris o els notifica via e-mail que la mercaderia està disponible per a la seva recollida.

Dins del sistema realitzen les confirmacions d'entrades de mercaderia.

Comptable

És el responsable de l'enregistrament de factures al sistema EBP, quan aquest procés no està autoritzat per als altres rols.

Poden introduir factures per a comandes que :

- existeixen localment a EBP
- han estat creats directament al sistema destí.
- han estat creats al sistema destí des de la cistella de la compra d'EBP.

Administrador

És el responsable de mantenir en funcionament i monitoritzar el sistema EBP, analitza i resol problemes a les interfases amb el sistema destí, i a les seves aplicacions.

És responsable també de gestionar i esborrar dades mestres d'empleats interns i proveïdors externs. Utilitzant la funció de monitorització, poden examinar les cistelles de la compra que tenen algun estat particular durant un llarg període de temps i detectar les possibles incidències.

Responsable de contingut

És el responsable de gestionar els productes/materials de proveïdors externs.

Si cal una jerarquia de productes, s'encarrega del manteniment d'aquesta estructura, abans de realitzar la importació i introducció de les dades del producte des del catàleg del proveïdor. Per tant, tracten les dades mestres del producte, i creen un catàleg basat al mestre de productes, i exporta el catàleg al catàleg de compres.

3.1.3.-Interlocutor comercial extern.

Els interlocutors comercials externs són els diferents papers existents al sistema EBP per al procés complet d'aprovisionament, però que no pertanyen a l'empresa.

Proveïdors

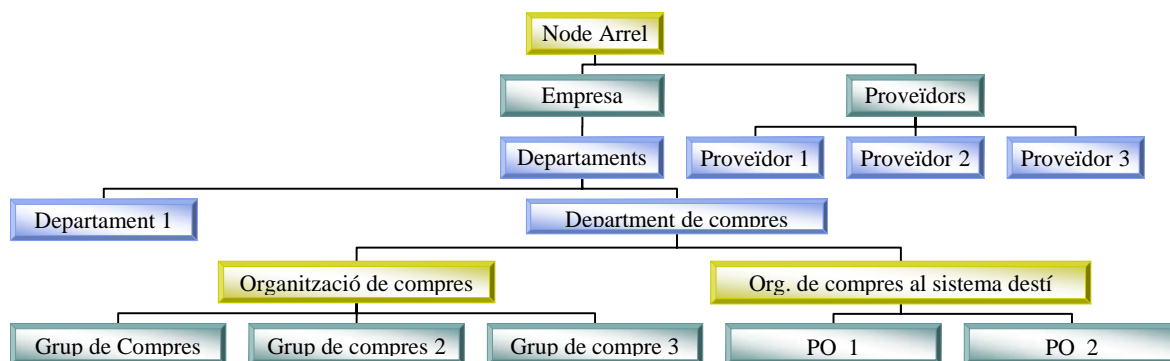
És el responsable de proveir els materials i serveis sol·licitats.

El sistema capacita els compradors a trobar la font d'aprovisionament que s'apropii més a la sol·licitud en qüestió, això es determina en funció de la informació, en cas d'existir, de contractes, links de productes, detalls del proveïdor.

Dins del sistema EBP, els proveïdors poden introduir confirmacions d'entregues, i introduir factures referenciades a la seva comanda; però sempre serà verificat pel corresponent interlocutor comercial intern.

3.2. Estructura organitzativa.

L'estructura organitzativa, és la gestió interna que defineix l'empresa per als interlocutors, agrupant per unitats: departaments, organitzacions de compres, grups de compres...



El tipus d'organització al sistema EBP depèn del tipus d'estructura que s'hagi definit al sistema destí (en cas de que aquest sigui un sistema EBP); l'entitat del sistema

destí amb més rellevància per a la gestió d'aprovisionament és l'organització de compres.

Quan l'organització de compres és local, els empleats encarregats de compres estaran assignats a la unitat d'organització de compres corresponent; on l'organització de compres està definida també al sistema destí SAP R/3, d'aquesta manera es validen i transfereixen dades de l'organització de compres d'un sistema a l'altre.

El sistema valida que l'estructura introduïda sigui consistent, és a dir, que un grup de compres no estigui assignat a dues organitzacions de compres, ... Així, si l'estructura és consistent, facilita altres tasques com p.e. quan un empleat sol·licita la creació d'un nou empleat, el sistema crea una posició a la mateixa unitat organitzativa de l'empleat, sota el mateix responsable al que pertany.

Al workflow d'aprovació, és al responsable, al que pertany cada empleat, a qui l'arriben les tasques d'aprovació. En cas d'existir més d'un responsable per a un mateix empleat, les tasques d'aprovació el reben tots, el primer que processa l'activitat a realitzar, esborrarà automàticament el workitem de l'altre.

Per cada unitat organitzativa, existeixen un conjunt d'atributs que són obligatoris, aquests atributs es poden heretar d'unitats organitzatives a les que pertany, o poden ser específiques de cada unitat.

Els valors d'aquest atribut poden ser locals, o bé es verifiquen la seva existència al sistema destí o lliures, depenent de l'atribut, i de la seva rellevància.

Alguns dels atributs existents són :

- societat FI (societat sobre la que es reflecteix la part comptable del procés d'aprovisionament
- tipus de document al sistema destí
- moneda local
- tipus d'assignació de costos
- centre
- valor límit de comanda
- categoria de productes
- categoria de productes responsables

Altres atribut no tant rellevants són :

- direcció d'entrega
- cataleg
- centre de cost
- impresora
- destinatari de mercaderies
- sol·licitant
- rol

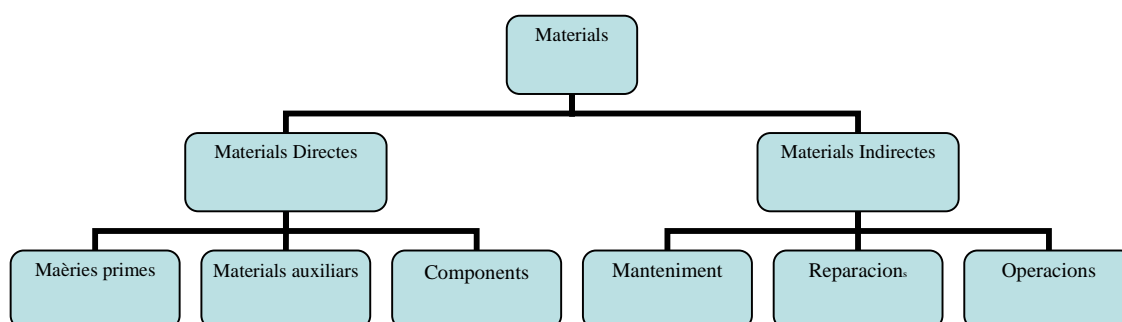
3.3. Materials.

3.3.1.-Introducció.

La gestió d'aprovisionament d'una empresa tracta amb materials tàctils necessaris per a la producció del producte final, com d'altres materials no relacionats amb la producció, com diferents tipus de serveis realitzats per personal extern.

Per als softwares, en concret el del sistema EBP, és necessari que en definir els materials es diferenciï aquestes característiques ja que el procés de la integració és diferent per a cada cas.

En qualsevol cas, i per qualsevol tipus de material o servei, sí és convenient una correcta codificació dels materials, encara que EBP suporta l'entrada de materials dels quals només ha estat informat la seva descripció, és convenient pel rendiment de la màquina.



3.3.2.-Materials directes.

Els materials directes són considerats matèries primes, material auxiliar i components. Aquest materials es converteixen en una part integral del producte final, negoci de l'empresa.

3.3.3.-Materials indirectes.

El materials indirectes són els materials que es coneixen com a materials MRO Manteniment, Reparacions i Operacions, pot ser materials per a oficina, parts de màquines i són caracteritzades pel seu alt volum. Els materials indirectes no són part del producte final.

3.3.4.- Diferències entre materials indirectes i directes.

	Aprovisionament indirecte	Aprovisionament directe
Pronòstic de compres	Previsible, suport admin. intern	Volàtil; en funció del mercat extern
Preu	Baix cost	Oscil·la per la disponibilitat, i la demanda del mercat
Mesura de la comanda	Menor, compres individuals	Alta quantitat per al volum de producció
Col·laboració sobre el producte comprat	Baixa, acceptació del producte	Alta, disseny i producció
% de compra (Valor)	20%	80 %
Consumidor final	Empleats interns	Clients externs

En aquest esquema es pot observar les diferències bàsiques entre materials directes i indirectes; i com pot afectar a la definició dels processos d'aprovisionament.

Tenint en compte la informació que ens aporta aquest esquema es pot deduir l'impacte del tipus de productes sobre la solució del software; i per tant la necessitat o importància d'un primer estudi dels materials a tractar, la seva correcta definició i codificació.

	Aprovisionament indirecte	Aprovisionament directe
Usuari	Tots els empleats	Especialista del material
Causa de la compra	Necessitats individuals	Pla d'aprovisionament
Naturalesa de la integració	Limitat	Extensiu
Origen de les condicions de preus	Descomptes contractuals via catàleg	RFQ oferta de sol·licitud, contractes
Mecanismes de compra	Catàlegs	RFQ

Al cas d'EBP seria convenient la parametrització i informació d'aquesta diferència entre materials al sistema per la seva integració amb altres mòduls del sistema destí, si aquest és SAP (CO control de costos, PP planificació i producció, MM gestió de materials).

Altres components de SAP que poden exigir aquesta diferenciació són:

- APO Advanced Planner and Optimizer. És un sistema d'aprovisionament, i les seves activitats bàsiques són la gestió de compres, i gestió de contractes.
- FI Finances. L'activitat a la que pot afectar és a la gestió de recepció de mercaderies, verificació de factures, i devaluació del material.
- BW Business Information Warehouse. És un sistema d'informes. Integra informes i aprovisionament de dades per a l'anàlisi de dades de proveïdors.
- DB Dynamic Bidding. Sistema fonts d'aprovisionament. Bid invitations, reverse auctions.
- XML Interfase per a requeriments externs.

4. Definició de documents generals de l'Enterprise Buyer Professional.

4.1. Contracte.

Els compradors professionals, amb determinades condicions, arriben amb el proveïdor a acords especials sobretot respecte al preu, en funció de la quantitat, de condicions de pagament, etc.

Aquesta informació es reflexa al sistema sota un document anomenat *Contracte* o *Comanda oberta*, de forma que pot ser utilitzada sense perdú a d'informació rellevant pels empleats a la creació de sol·licituts de compres, o comandes de compres, respectant així l'acord entre proveïdor i comprador professional.

A EBP es treballa amb contractes que poden ser: locals, quan es creen al propi sistema EBP; o externs, quan existeixen en altres sistemes, i EBP accedeix en aquest sistemes per a recuperar la informació dels contractes.

Les persones encarregades de la creació de contractes², són aquelles que tinguin assignat el rol de Comprador Professional. Aquests contractes s'assignen en crear comandes locals ([Escenari Clàssic Extés](#)), i comandes de material directe; aportant la informació pertanyent a la font d'aprovisionament i el preu a les funcionalitats de comprar i processar comandes de compres.

Els contractes externs es podran assignar a qualsevol comanda manualment, o automàticament via catàleg.

La gestió de contractació permet utilitzar els contractes per a diferents funcionalitats, per exemple, per a crear cistelles de la compra basades en un període contractual o actualitzar l'històric d'un contracte sobre les dades d'una comanda. A més, els contractes poden ser de gran utilitat si es fan servir des del catàleg, doncs és possible informar a la posició de les cistelles de la compra les dades del contracte, a partir de la informació que s'ha introduït al catàleg: font d'aprovisionament, preu acordat,...

Quines opcions ofereix EBP, per a definir i controlar els contractes?

- El client pot decidir quin tipus d'identificació s'ha d'assignar al contracte. A SAP s'assigna a cada tipus de document un rang de números, en funció del rang de números (extern o intern), la identificació dels documents pot ser

² Recordem que quan el contracte es crea al sistema EBP, es parla de *Contracte local*.

assignada manualment per l'usuari, o assignada de forma numèrica automàticament.

- En cas de que la identificació del contracte provingui d'algun altre sistema, hauria de ser extern.
 - Si la numeració ens la genera el nostre propi sistema, hauria de ser intern.
- Pot decidir en funció del tipus de document, i proveïdor la presentació i el format de sortida : impressió, via internet, fax, fitxer ...
 - Les condicions de preu, assignant a cada tipus de contracte existent un esquema de càlcul, que té en compte el càlcul de: descomptes absoluts, descomptes porcentuals, escala pre-quantitat, preu per a específica franja de temps, IVA,...

A més d'EBP, existeixen altres components de SAP des dels quals es poden crear els contractes, aquests són: SAPM BD (SAP Markets Dynamic Bidding), o SAPM C-ROOM (SAP Markets Collaborative Room), i es transfereixen aquests contractes al sistema EBP via API interface.

A nivell funcional, les opcions dels compradors respecte als contractes, per a la seva creació i per a la seva utilització, són:

- Crear contractes a partir de propostes d'ofertes.
- Crear posicions de contracte en referència a categoria de productes.
- Crear posicions transferides des de catàlegs externs.
- Crear contractes amb període de validesa.
- Assignar un responsable de compra a cada contracte.
- Ampliar la informació del contracte amb notes internes, textos de proveïdor i documents adjunts.
- Pre-visualitzar la impressió.
- Escollir manualment les condicions de pagament al proveïdor.
- Assignar contractes a cistelles i comandes de compres.
- Autoritzar/Desautoritzar a organitzacions de compres d'utilitzar un contracte.
- Realitzar anàlisis de contractes, en cas d'implementar SAP BW (SAP Business Warehouse).

4.2. Cistella de la compra.

El document *Cistella de la compra* és un document local propi d'EBP.

Per substituir al mètode tradicional, el formulari a omplir per a formalitzar la sol·licitud de compra, i fer-la arribar a l'administració o comprador; EBP utilitza una interfície basat en Web per a crear una sol·licitud, amb gestió de modificacions,

ampliacions, autoritzacions, i informat via correu intern, o e-mail, les conseqüents autoritzacions.

Fa servir la similitud de *cistella de la compra*, per a transmetre facilitat i agilitat, assegurant que es pot seleccionar ràpidament productes i completar la seva comanda; i altres opcions com tornar a realitzar la mateixa compra, fent referència a posicions d'altres compres.

La cistella de la compra, no està complerta fins que no es sol·licita, mentrestant existeix flexibilitat per a afegir, modificar o esborrar dades de la cistella de la compra.

Un cop sol·licitada la cistella de la compra, EBP converteix la cistella de la compra en una comanda amb proveïdor desitjat informat ([Escenari Clàssic](#)), o converteix la sol·licitud en una sol·licitud d'aprovisionament ([Escenari Clàssic Extés](#)).

Mentre que la funcionalitat d'aprovisionament al sistema destí de SAP és extensa, a EBP està dissenyat per a que l'usuari final hagi d'introduir el mínim de dades possibles; existeix informació, centre de cost i centre destinatari, que poden estar informats per defecte, segons el perfil d'usuari.

4.3. Sol·licitud de comanda.

La sol·licitud de comanda és el document intermig entre la cistella de la compra, visió de l'usuari inicial, i la comanda de compres. S'utilitza per a aquelles compres, per a les quals és necessari un tractament posterior per part del comprador professional, habitualment manca de dades.

A EBP, aquest document és local, i es reflecteix sobre el sistema destí SAP R/3. El tractament es realitza sobre el sistema SAP R/3, així com el document subsegüent que és la comanda.

4.4. Comanda.

A la realitat un cop s'ha realitzat la sol·licitud, i s'ha autoritzat es formatlitza la comanda: o bé, si no és necessària autorització, es realitza la comanda directament. Formalitzar la comanda equival, a realitzar la petició al proveïdor de material, quantitat, data de necessitat, destinatari de la mercaderia, i condicions amb les quals realitzarem el pagament.

A EBP, un cop els compradors han creat i sol·licitat la cistella de la compra, el sistema aplica uns criteris de separació per a crear a partir de les seves posicions múltiples sol·licituts i múltiples comandes.

En aquest apartat definirem el tipus de document *Comanda*. Les comandes a EBP poden ser locals, o es creen al sistema destí SAP R/3. En qualsevol dels dos casos el document existirà tant a EBP com al sistema destí, la diferència consistirà a on es realitzarà el seu tractament posterior.

Les comandes locals es creen a partir de les posicions de la cistella de la compra, que per a les seves condicions creen una comanda. Aquesta comanda que es crea com a document subsegüent és una comanda d'EBP, i es reflexa al sistema destí. Les modificacions només es podran realitzar al sistema EBP, i també es reflexaran sobre el sistema destí.

Si el que s'ha creat com a document subsegüent és una sol·licitud de comanda. La creació de la comanda a partir d'aquesta sol·licitud es realitza al sistema destí SAP R/3, i es reflexa al sistema EBP.

A més, EBP és capaç de transmetre la comanda al proveïdor usant l'existència de mecanismes d'XML, EDI, e-mail i fax. I si el proveïdor treballa sobre un sistema SAP amb el mòdul de Vendes i Distribució (SD Sales and Distribution), el comprador pot fàcilment transmetre la seva comanda de vendes. Es podria obtenir informació tant de l'estat de la comanda com de l'entrega des del proveïdor.

Sempre es pot verificar l'estat de la comanda, visualitzant el gràfic del procés del Workflow.

4.5. Confirmació d'entrega.

Quan la mercaderia ha arribat, o s'ha portat a terme un servei per un proveïdor, es confirma aquesta entrega.

A la realitat, existeixen dos possibilitats per a la confirmació del compliment de la comanda:

- un primer escenari, resulta quan l'empresa receptora, té un grup central transforma les confirmacions d'entregues per a tota l'empresa a un magatzem. Aquestes persones utilitzen lectors de codis de barres, i altres que simplifiquen aquest procés. (Reconeixement de veu, radio freqüència ...).

- un segon escenari resulta quan es rep a l'escriptori, i no tan sols es rep la comanda si no també es processa la recepció. La confirmació d'entrega verifica automàticament les diferències amb la comanda.

Aquestes dues possibilitats, són en funció de l'organització pròpia de l'empresa, i dels acords als que arribin amb els proveïdors per a cada comanda.

Aquesta confirmació s'introdueix al sistema, aquest tipus de document local al sistema EBP rep el nom de *Confirmació d'entrega*, i al sistema destí SAP R/3, rep el nom *Entrada de mercaderia*.

És possible que el mateix proveïdor introdueixi la confirmació d'entrega de la mercaderia o servei directament al sistema del comprador, per a això és necessari que utilitzar una interfície basada en format Web.

4.6. Factura.

El procés següent a la recepció del material o servei, és la facturació.

Com al procés de Confirmació d'entrega, és possible que el proveïdor introdueixi al sistema de compres les dades necessàries per a crear factures referenciades a comandes existents; agilitzant el fluxe general d'aprovisionament i el procés de facturació entre el comprador i el proveïdor, encara que serà convenient la posterior revisió i verificació per part de l'aprovador (que pot ser comptable, comprador professional ...), amb l'opció d'acceptar-la o rebutjar-la a l'arribada al seu Inbox.

Aquest sistema de treball garanteix un gran estalvi quan el que estem tractant és una gran quantitat de petites factures; reemplaçant la dedicació que comporta omplir formularis en format paper i el temps considerable dels empleats.

El comptables encarregats dels pagaments (compradors professionals) poden crear notes de crèdit relacionats o no a una posició de comanda de compres del sistema EBP. Al cas de les notes de crèdit no s'assigna cap procediment d'aprovació al sistema estàndar, i es comptabilitzen tan aviat el seu balanç arribi a zero.

Els comptables de pagaments infomen al sistema de l'identificador del document factura o comanda per al qual s'ha comptabilitzat la nota de crèdit, que només es poden comptabilitzar si la factura ha estat abans comptabilitzada i aprovada, i la quantitat i import per a les notes de crèdit no supera l'import total de les factura i la quantitat total de l'entrades de mercaderies.

En crear una nota de crèdit per a una factura o amb referència a una comanda, el sistema suggereix valors pera comptabilitzar i aprovar la factura; els comptables de pagaments han de validar o informar els valors correctes.

De la mateixa manera que la factura, una nota de crèdit es pot comptabilitzar sense referència a una comanda, en aquest cas, el sistema no suggereix valors per a les posicions de les notes de crèdit, i el comptable ha d'introduir manualment les dades corresponents.

5. Funcionalitats.

5.1. Crear Cistelles de la Compra.

La creació de la cistella de la compra és el primer procés d'aprovisionament, el realitza l'empleat. Aquesta consisteix en introduir les dades corresponents al material/servei requerit, al possible proveïdor, condicions de pagament, i imputació dels costos.

Anem a detallar les opcions de l'usuari a l'hora de crear una cistella de la compra.

En primer lloc, sobre el material/servei, l'usuari té diverses opcions d'on extreure l'informació.

De Catàleg.

Primer es selecciona de quin dels [catàlegs](#) possibles escollir el material; des del catàleg, es realitza una selecció (per producte, descripció, proveïdor,..., parametrizable), d'aquells productes que compleixin els criteris de cerca l'usuari marcarà aquells que corresponguin al que es vol sol·licitar.

Els productes seleccionat de catàleg es transferiran a la cistella de la compra d'EBP, juntament amb aquelles dades del catàleg que corresponguin a dades de la cistella de la compra³.

De Favorits.

Detallem casos als quals pot ser interessant i còmode per a l'usuari, ja que proporciona facilitat i agilitat.

En cas de que l'usuari acostumi a sol·licitar els mateixos productes/serveis individuals, l'és de molta utilitat crear-se la seva pròpia llista de *Favorits* i poder escollir en futures sol·licituds aquestes posicions ja definides.

En cas de que l'usuari es crei una plantilla.

En cas de que el responsable de compres hagi creat una plantilla estàndar per a tot el departament.

En cas de que l'usuari vulgui repetir alguna compra realitzada anteriorment.

1. Escollir un favorit. Els productes que pertanyen es mostren.

³ Aquesta correspondència es defineix a nivell de catàleg.

2. Seleccionar els productes que es volen i es transfereixen a la cistella de la compra.

De Sol·licitud especial.

En aquesta opció, l'usuari pot cercar per producte sense haver d'existir a u catàleg, introduir el número de material si el coneix, o bé introduir la descripció de la seva necessitat,

Aquestes tres opcions: catàleg, favorits i sol·licitud especial no són incompatibles, i.e. poden conviure a una mateixa cistella de la compra.

En cas de que la cistella de la compra contingui errors d'incoherència de dades (p.e. no haver informat l'assignació de costos que és obligatori), el sistema mostra un llistat de missatges indicant quin error s'ha produït, perquè i a quina posició. Els tres tipus d'error que el sistema mostra a l'usuari són: erroni, advertència i d'informació.

Posicions de la Cistella de la Compra.

En afegir els productes, el sistema visualitza el resum de les posicions de la cistella de la compra. Per tal de conèixer el detall d cada posició només cal clicar sobre el símbol *lupa* amb text *Visualitzar detalls*.

Des de la visualització detallada de cada posició hi ha possibilitat de:

- *Modificar el destinatari* a qui es farà entrega de la mercaderia. Només es poden assignar destinataris d'una llista dels que han estat especificats a l'estructura organitzativa.
- *Modificar categoria de producte*.
- *Demandar un producte com a material directe*.
- *Demandar productes directament al proveïdor extern*; no es pot realitzar per a tots els productes, i només si l'usuari té autorització per a demanar el producte per a stock.
- *Modificar l'assignació de costos*.
 - Introduint p.e. diferents centres de costos.
 - Distribuïnt l'assignació de costos per percentatges. Seleccionant distribució d'assignació de costos i introduïnt la distribució.
 - També es pot mostrar una visualització detallada de l'assignació de costos.
 - Copiar l'assignació de costos sencera al portapapers, i reutilitzar-lo a altres posicions de la cistella de la compra. Seleccionant Copiar al portapapers i Insertar a Portapapers.
- *Afegir textos*. Anotar informació en un camp de text; existeix el *Text de proveïdor* que després es transferirà a la comanda i s'enviarà, entre altres

dades, al proveïdor; el text de *Nota interna*, aquest text correspon a informacions addicionals internes per a transmetre al responsable, o comprador professional.

- *Editar la direcció d'enviament.* Seleccionar o modificar una direcció existent; o introduir una de nova direcció per al document.
- *Adjuntar documents.* Com p.e. imatges.
- *Assignar fonts d'aprovisionament.* Les fonts d'aprovisionament a les quals fa referència són : contractes, proveïdors. En informar el contracte, es traspassen a la cistella de la compra les dades del proveïdor associat, condicions de preus, etc. Si no s'informa del contracte, però s'informa el proveïdor, aquest haurà d'existir a una llista pròpia de l'usuari, i pot arribar a estar filtrada pel comprador professional.
- *Verificar disponibilitat.* Es pot verificar si la quantitat desitjada estarà disponible a la data d'entrega requerida. Per poder fer això és necessari que el producte sigui intern o que el proveïdor també estigui connectat al sistema.

Parametritzacions prèvies.

Si per alguna raó, totes les posicions de la cistella de la compra, tenen valors en comú, només informant d'aquests valors a les parametritzacions prèvies de la cistella de la compra, es transferirà a totes les posicions de la cistella, amb la possibilitat de modificar aquest valors per a cada posició.

Previsualització d'aprovació.

En sol·licitar la cistella de la compra, pot ser convenient revisar si aquesta necessita aprovació i per part de qui, en cas de que es vulguin afegir aprovadors o revisors, és en aquest punt on caldrà realitzar aquesta acció.

Afegir revisors.

Els revisor controlen el procés d'aprovació, poden visualitzar els documents adjunts existents i també afegir més informació; però no tenen autorització per a aprovar o refusar una cistella de la compra. Es poden afegir tants revisors com cregui convenient l'usuari.

Afegir més aprovadors.

A més dels aprovadors proposats pel sistema, l'usuari pot afegir nous aprovadors, això pot ser interessant, per a alguns materials específics, sobre els quals es vol que algun usuari en concret realitzi una verificació.

Visualitzar pressupost.

Si tens autorització suficient, es pot visualitzar el pressupost per a la cistella de la compra. Accedint a la següent informació per cada centre de cost :

- Valor assignat al centre de cost.
- Pressupost disponible.
- Total del que ja ha estat utilitzat.
- Límit de crèdit utilitzat (percentatge).

Crear favorits.

En el cas de que un gran nombre de compres a realitzar per un usuari siguin similars, és útil crear aquestes cistelles com a *Favorits*, o bé crear plantilles.

Retenir.

Si per qualsevol motiu, habitualment desconeixement de dades, es vol temporalment guardar la cistella de la compra i postposar el procés per un altre moment, es reté la cistella, això s'aconsegueix seleccionant el polsador de *Retenir*.

Al moment que es vulgui continuar amb el seu tractament només caldrà anar a la funcionalitat de *Verificar estat*.

Sol·licitar.

En finalitzar la introducció de dades inicial, o les modificacions pertinents, es registra la cistella de la compra com a tal amb el botó de *Sol·licitar*. En cas necessari, la cistella de la compra haurà de passar per un procés d'aprovació.

Si es vol conèixer en quin estat del procés d'aprovisionament es troba la cistella de la compra, s'utilitza la funcionalitat de *Verificació d'estat*.

5.2. Verificar estat.

Estructura de la pantalla.

En aquesta funcionalitat, la pantalla està distribuïda de la següent manera: a la meitat de sota de la pantalla, es poden veure totes les cistelles de la compra que l'usuari ha processat a les últimes 4 setmanes; a la part de dalt de la pantalla es poden introduir diferents criteris de cerca, si el que es vol es acurar la llista en funció d'uns paràmetres.

Cerca de Cistelles de la Compra

Es pot acurar la cerca utilitzant els següents criteris:

- Període de temps. Fa referència a l'interval de temps real de les cistelles de la compra.
- Nom de la cistella de la compra. Descripció que se l'ha assignat durant la creació de la cistella, en cas de no haver introduït cap, el sistema l'informa per defecte amb l'usuari creador, dia i hora.
- Descripció de la posició. Es pot realitzar la cerca d'aquest camp introduint la descripció complerta o una sèrie de caràcters acabats amb *.
- Estat. Situació de la cistella dins del procés d'aprovisionament: acceptada, retinguda, rebutjada, errònia,...
- Incloure cistelles concloses. A més de les cistelles amb documents oberts, i.e. que no ha finalitzat el cicle d'aprovisionament, es poden visualitzar aquelles cistelles que s'ha complert el procés.
- Comprat en nom de. Selecció d'aquest flag, es pot accedir a aquelles cistelles de la compra, que han estat comprades en nom de l'usuari però en canvi no han estat creades per ell mateix.

Mostrar posicions de la Cistella de la compra

Per visualitzar les posicions s'haurà de desplegar la cistella de la compra, clicant a la primera columna de la llista. Si la cistella de la compra conté posicions del catàleg, es poden visualitzar les dades de posició generades del catàleg sobre una nova finestra.

Es poden visualitzar els detalls de la posició, aquesta informació és la següent:

- Dades bàsiques: p.e.: unitat, quantitat, i altres.
- Assignació de costos.
- Documents: adjunts, textos de proveïdor, notes internes.
- Destinatari de mercaderies.
- Font d'aprovisionament.
- Aprovació: es pot afegir un revisor o aprovador.
- Historial. Es pot visualitzar en quin procés es troba la cistella de la compra, p.e. si la comanda s'ha creat.

Es pot visualitzar un log de tots els canvis tant de modificacions de valors, com estat de la cistella, i sobre quin sistema s'han realitzat aquest canvis, EBP o sistema destí.

Esborrar Cistelles de la compra

Si la cistella de la compra no ha estat aprovada, es pot esborrar una cistella de la compra amb l'icona de paperera a nivell de capçalera. Alternativament, es poden esborrar posicions individuals escollint la posició seleccionada, i utilitzant el mateix símbol per esborrar.

Modificar Cistelles de la Compra

Si la cistella de la compra no ha estat aprovada i es vol modificar el contingut, s'escull l'ícona de dos llapis junts a nivell de capçalera. I es passa a la funcionalitat de crear cistella de la compra.

5.3. Crear Confirmacions.

Estructura de la pantalla.

Aquesta funcionalitat, en realitat resumeix el manteniment de confirmacions, és a dir: *Crear confirmació/Visualitzar o tractar confirmació*, en funció del valor seleccionat de la llista de valors de la capçalera de la pantalla.

Trobar confirmació.

A l'igual que a cistelles de la compra, existeix un àrea de la pantalla, on es realitza la selecció introduint els criteris de cerca dels documents. Els valors dels camps dels criteris disponibles depenen del procés i del rol de l'usuari. Es pot escollir entre cerca simple (criteris habituals), o ampliada (criteris addicionals). A la part de sota de la pantalla inicial, el sistema proposa el resultat de l'última cerca.

Per a cadascuna de les activitats possibles en aquesta transacció, la cerca es realitzarà sobre diferents documents; en cas de Creació de confirmacions, es realitzarà sobre comandes de compres, en cas de visualització o tractament de confirmacions, es realitzarà sobre confirmacions ja existents.

Àrea de treball.

A continuació de la selecció, es mostren les dades del document. En funció de la funcionalitat que s'hagi escollit, es pot canviar, verificar i visualitzar els valors mostrats.

Crear Confirmació.

Per a crear una confirmació, cal seleccionar una de les comandes de compres del llistat, de manera que en crear la confirmació el sistema proposa els valors de la comanda de compres a tractar.

S'introdueix la quantitat que es vol confirmar, si hi haurà posteriors entregues, o s'ha finalitzat, i altres dades.

En cas de confirmar una comanda local, es pot canviar l'assignació de costos; si la confirmació es realitza sobre comandes del sistema destí, només es podria realitzar canvis directament relacionats amb la confirmació.

El sistema aprova la confirmació i, en funció de les opcions de parametrització, ho envia via Workflow a l'empleat responsable de l'aprovació.

Revisió d'aprovació.

Al igual que a totes les aprovacions, a la confirmació es poden afegir Revisors i/o Aprobadors addicionals.

Visualitzar/Processar confirmació.

Totes les dades de confirmació es poden visualitzar. A l'hora de modificar, només és possible per a la quantitat, codi d'impostos i data d'entrega.

Si les dades que es volen visualitzar no es troben al resum del document, poden veure el detall via l'icona de seleccionar a la vista de detall.

Introduir documents amb dates diferents.

Podem agrupar comandes en una mateixa confirmació d'entrega, igualment introduint al sistema informació com preu, quantitat, i data d'entrega, encara que siguin diferents al que ha estat informat a les comandes de compres corresponent: el sistema validarà que aquestes modificacions es trobin dins del límit de tolerància (en valor absolut, percentatges, dies) de la configuració.

Última entrega.

Per a cada posició de la confirmació, es pot especificar si s'esperen més entregues. El sistema afegeix aquesta informació a la comanda de compres i, en cas de posicions no planificades, les afegeix al límit total de la comanda.

Modificar dades d'interlocutor comercial.

Sobre la informació de l'interlocutor comercial, es poden modificar dades com adreces del destinatari de mercaderies, persona de contacte, sol·licitant ...

Afegir documents.

Es pot afegir notes i documents adjunts a nivell de caçalera i a nivell de posició, quan s'introdueix la confirmació, p.e. en cas de voler passar informació adicional al responsable.

Visualitzar estat.

Un cop la confirmació està creada, és possible conèixer el seu estat: creada, retinguda, en curs l'autorització, aprovada o complerta.

Visualització de l'historial.

També es possible conèixer quins han estat els documents previs a la confirmació. El sistema especifica els documents existents amb nom, data de creació i estat.

Visualitzar modificacions dels documents.

El sistema registra les modificacions realitzades sobre la confirmació, aquest log de tots els canvis és accessible per a l'usuari.

Introduir assignació de costos.

Es pot introduir i completar informació de l'assignació de costos i afegir dades d'assignació de costo del portapaper.

Visualitzar historial de la comanda de compres.

Es pot visualitzar l'historial de la comanda de compres per a posicions de confirmació. El sistema visualitza les transaccions prèvies a la comanda de compres.

Verificació de document.

El sistema verifica la quantitat i valor de les dades introduïdes. Si és incorrecte, la sortida del sistema mostra un llistat de missatges d'error. S'ha de processar per tal de comptabilitzar un document sense errors.

Esborrar confirmació.

Un cop la confirmació ha estat aprovada, no es pot esborrar. S'hauria d'anul·lar la confirmació, amb un document d'anul·lació.

5.3. Introduir factures i notes de crèdit.

Estructura de la pantalla.

Al igual que a les funcionalitats anteriors, la pantalla està distribuïda entre l'espai de criteris de selecció, i llistat de documents que compleixen aquests criteris.

S'utilitza la llista de camps per seleccionar la tasca que es vol portar a terme:

- Introduir Factura/Nota de crèdit amb referència a comanda de compra
- introduir Factura/Nota de crèdit sense referència a comanda de compra
- visualitzar / processar Factura/Nota de crèdit.

El sistema capacita un àrea de la pantalla per realitzar la selecció, on s'han d'introduir els valors dels criteris de cerca dels documents.

En cas de crear factures, els criteris són per a la cerca de comandes de compres.

En cas de visualitzar factures, els criteris de selecció són per a la cerca de factures.

Feta la selecció, les dades de capçalera i de posició dels documents es visualitzen a un àrea del pantalla que anomenem àrea de treball; la qual en funció de l'activitat a realitzar, mostrarà un llistat de factures o de comandes.

Factura o nota de crèdit.

Per a crear una factura o nota de crèdit, existeixen dues opcions:

- Introduir sense referència a comanda de compres.

En aquest cas, s'han d'introduir les dades de capçalera i de posició al sistema.

Per a les factures, s'ha d'introduir l'assignació de costos, encara que aquesta assignació es pot completar durant processos posteriors.

Al moment que el sistema aprova la factura, envia via Workflow l'aprovació a l'empleat responsable.

- Introduir amb referència a comanda de compres.

En aquest cas el sistema suggereix a la factura o nota de crèdit totes les dades de la comanda, o del proveïdor associat a la comanda.

Al igual que al cas anterior, cal informar de l'assignació de costos, o en cas de desconeixement d'aquesta informació, es pot realitzar posteriorment.

Al moment que el sistema aprova la factura, envia via Workflow l'aprovació a l'empleat responsable.

- Visualitzar/Processar.

En aquí, l'usuari visualitzar i processar totes les dades de capçalera i de posició; així com la verificació de la situació actual a la qual es troba la factura: creada, en procés, aprovada, pagada...

Introduir diferències.

Es pot introduir diferències de preu i de quantitat per a les factures de proveïdors sobre els quals s'hagi configurat un límit de tolerància (en valors absoluts, percentatges, o dies) per a la verificació de tolerància. Sempre i quan les quantitats, imports i preus no sobrepassin el total del que havia estat previst a la imputació de factures quan s'ha introduït d'una nota de crèdit.

Anotar i verificar interlocutor.

Es pot modificar adreces d'interlocutor: informació del sol·licitant, de persona de contacte, destinatari,...

Afegir textos i documents adjunts.

En cas de voler afegir informació adicional, és possible afegir notes i documents adjunts tant a nivell de capçalera com a nivell de posició. Habitualment s'utilitza per fer arribar informació a altres empleats, responsables, etc.

Visualitzar estat.

Des de la factura, es pot conèixer l'estat actual de la factura: creada, aprovada, pagada o rebutjada.

Visualitzar historial.

Des de la factura es pot visualitzar les operacions prèvies a la factura, visualitzant els documents, els noms corresponents, quan han estat creat, i l'estat de cadascun dels documents.

Visualitzar modificacions de documents.

Tots els canvis es registren i es poden visualitzar posteriorment. Es pot seleccionar els documents segons el realitzador, i data.

Introduir assignació de costos.

Es pot introduir i completar informació d'assignació de costos, i afegir l'assignació del compte comptable a un portapapers.

Visualitzar historial de la comanda de compres.

Es pot visualitzar l'historial de la comanda de compres i de les posicions de factura; el sistema visualitza les operacions prèvies a la posició de la comanda de compres.

Calcular import total.

El sistema determina l'import total de la factura a partir del total d'impostos, costos de transports, i preu net per posició.

Verificar document.

En crear o modificar la factura, el sistema verifica la quantitat i valor de les dades introduïdes; si són incorrectes, el sistema mostra un llistat de missatges, aconseguint així crear i imputar les factures sense errors.

Importar factura o nota de crèdit via XML.

En cas d'intercanviar informació amb altres sistemes que no són components de SAP, es pot crear la factura important-la amb el sistema XML, evitant un doble manteniment de documents. Seria el cas de que el proveïdor pogués introduir les factures al sistema EBP, des del seu sistema.

Exportar factura o nota de crèdit via XML.

A l'igual que la importació de factures via XML, si es vol exportar factures d'EBP a sistemes externs, s'envien les dades de factures i notes crèdit completes via XML.

Esborrar factura.

Només es podran esborrar factures o notes de crèdits abans de la seva aprovació. En cas contrari, s'haurà de realitzar un document d'anul·lació.

Cancel·lar factura o nota de crèdit.

Per a cancel·lar una factura aprovada o una nota de crèdit comptabilitzada, el sistema crea un document d'anul·lació, amb referència a la factura, i amb els valors d'aquesta, els mètodes de pagament s'apliquen al document original. Aquesta anul·lació, només es pot realitzar individualment, és a dir, no es podran cancel·lar un conjunt de factures o notes de crèdit, amb un mateix document d'anul·lació.

5.4. Aprovació.

Utilització.

La funcionalitat d'aprovació consisteix en rebre un work item (resultat del workflow) i missatges interns (e-mails⁴) que han estat creats al sistema EBP.

- Workitems representen tasques del sistema workflow i dona l'opció d'executar accions directament, com també contenir informació.

⁴ Amb un programa estàndard aquests e-mails es poden reenviar a Outlook.

- Els missatges interns contenen informació sobre l'estat del procés d'aprovisionament.

Els works items i els missatges interns que el sistema visualitza, depenen del progrés del procés d'aprovisionament.

Pre-requisits.

Per a la gestió de workflows les opcions de parametrització són:

- Workflows d'aprovació: es pot especificar si els work item s'han d'executar directament clicant el símbol de la columna *Acció*, o si aquest símbol no ha d'estar visualitzable. Això es pot realitzar per a l'aprovació de: cistelles de la compra, confirmacions i factures.
- Els work items poden contenir una URL: normalment es visualitza a les tres últimes línies del workitem. Si un workitem és enviat com un e-mail, la persona que el rep pot executar la tasca corresponent via la URL.

Característiques.

L'aplicació d'aprovació es divideix en dues àrees:

- Aprovació.
Conté workitems que han estat creats al sistema EBP. Des d'aquest workitems es pot aprovar o rebutjar tant cistelles de la compra com confirmacions d'entrades de mercaderia.
En cas de que per algun motiu, s'hagi de realitzar una substitució, és a dir, que la persona responsable de l'aprovació, no la pot realitzar, s'assigna aquesta tasca a un altra responsable.
Existeixen dos tipus de substituïts:
 - Substituït passiu que pot accedir al teu *Inbox* d'aprovació.
 - Substituït actiu que rep les sol·licituts d'aprovació que et són enviades a tu.
- Missatges.
Aquest espai conté els missatges interns (e-mails) que es reben a EBP. Aquest mails s'envien des del workflow, i s'escriuen en relació al procés d'aprovisionament.

Funcions del workflow.

Des de l'àrea d'aprovació estan disponibles les següents operacions:

- Visualitzar/Modificar: mostra els detalls del workitem o editar.
En editar-se, el workitem s'executa directament i permet les accions d'aprovar, rebutjar, o modificar la cistella de la compra. A més, sobre la cistella de la compra es poden realitzar les següents activitats:

- Canviar la quantitat, la data d'entrega sol·licitada o el preu per posició.
- Visualitzar el pressupost.
- Visualitzar les autoritzacions prèvies.

En visualitzar-se, el sistema permet veure:

- Dades bàsiques: es pot verificar o modificar les dades introduïdes, p.e. el destinatari, el preu o la moneda.
 - Assignació de costos. Es pot verificar l'assignació de costos o canviar les entrades.
 - Documents: es pot escriure l'adreça i modificar les entrades.
 - Adreça de destinatari de mercaderies. Es pot verificar i modificar les entrades introduïdes.
 - Dades d'aprovisionament. Es pot assignar les dades d'aprovisionament i seleccionar un proveïdor desitjat.
- Aprovar. Aprovar un work item.
 - Afegir revisadors, als quals els està permès:
 - Continuar el procés d'aprovació de les cistelles de la compra.
 - Visualitzar els documents adjunts del document de compres.
 - Modificar o afegir revisors o canviar aprovadors.
 - Afegir aprovadors, als quals els està permès.
 - Rebutjar. Rebutjar un work item.
 - Reexecutar. Recordatori de processar el workitem en un altre moment, introduint la nova data per a quan es vol rebre el work item.
 - Reenviar. Enviar el work item a un altre usuari per a que aquest realitzi la corresponent activitat.

Anem a detallar possibles situacions:

Cas d'un empleat que rep el següent work item a les següents situacions:

Situació	Activitat de l'empleat
El responsable ha rebutjat al menys una posició de la cistella de la compra.	Processar la cistella de la compra.
El responsable ha rebutjat la cistella sencera de la compra.	Processar la cistella de la compra.
El comprador ha introduït una factura, o ha confirmat el servei d'un proveïdor.	Aprova o rebutja la factura o confirmació.
Els empleats han verificat l'estat del compte d'aprovisionament.	Aprovar el contracte.

Cas d'un revisor que rep el següent work item a les següents situacions:

Situació	Activitat revisor
Un empleat ha creat una cistella de la compra que requereix aprovació i afegeix un revisor al procés d'aprovació.	Revisar la cistella de la compra.

Cas d'un responsable que rep el següent work item a les següents situacions:

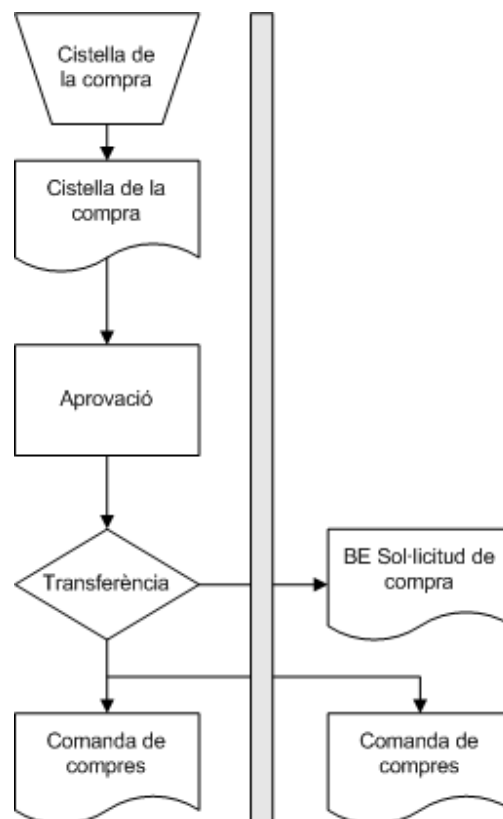
Situació	Activitat del manager
Els empleats han creat un document que ha de ser aprovat.	Aprovar o rebutjar document.
Els empleats han sol·licitat o modificat un usuari dada mestre.	Aprovar o rebutjar usuari.
El compte d'aprovisionament pertany a un dels empleats que ha de ser aprovat.	Aprovar contracte.

6. Escenaris.

L'autoaprovisionament es pot realitzar en diferents escenaris en funció del sistema sobre el qual el departament de compres vol treballar, i en conseqüència, en quin sistema es crearan els documents subsegüents a la cistella. També jugar un paper important, el lloc on es troba el catàleg.

El tipus de transferència és parametrizable:

- Es pot escollir quins productes han d'aparèixer.
- En funció de la categoria de producte.
- Amb una BADI és possible controlar la transferència de dades de manera més específica, utilitzant altres criteris a més de la categoria de producte.



Amb un catàleg intern els següents escenaris són possibles:
- aprovisionament clàssic.

- aprovisionament clàssic extés.
- aprovisionament standalone.

Amb un catàleg extern només són possibles els següents escenaris:

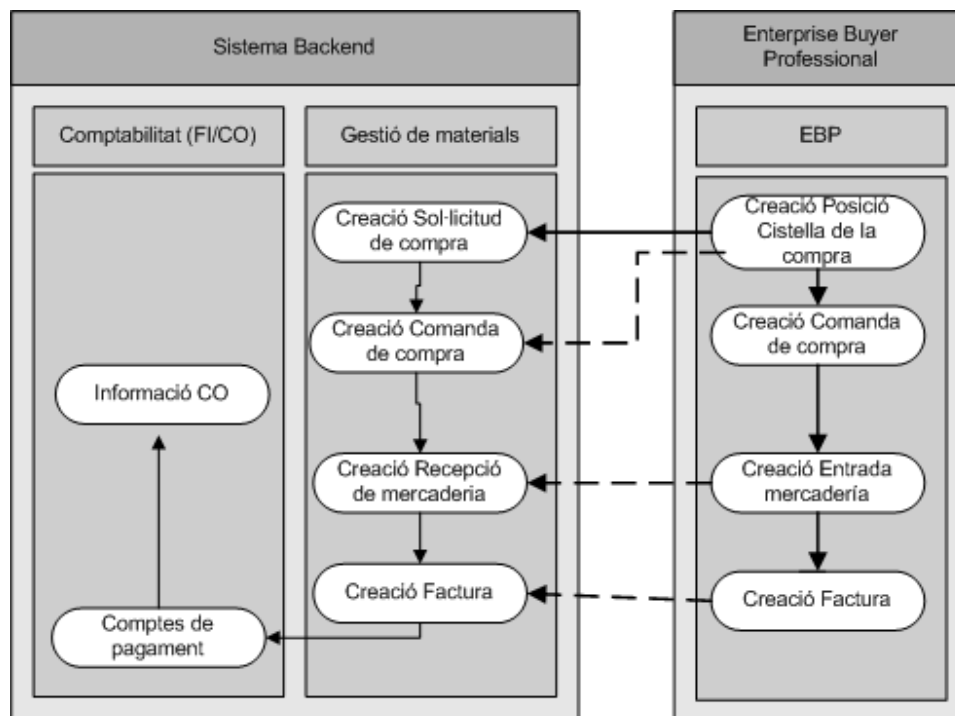
- aprovisionament clàssic extés.
- aprovisionament standalone.

Cada escenari individualment pot estar integrat amb múltiples sistemes destí, és a dir, amb diversos sistemes ERP per a MM, FI i CO. Els processos de negocis mapejats a EBP es processen de diferent manera a cada sistema ERP en funció de l'escenari.

6.1. Escenari clàssic.

En aquest escenari la gestió dels material al sistema destí és necessari. La cistella de la compra es crea a EBP, però la comanda es crea al sistema destí. El sistema destí és el sistema líder per a la comanda de compres.

Aquest escenari depen del format del sistema destí com tots els documents de gestió de material, tant que tots els documents: comanda de compres, entrada de mercaderies, realització de serveis, i factures, existeixen al sistema destí.



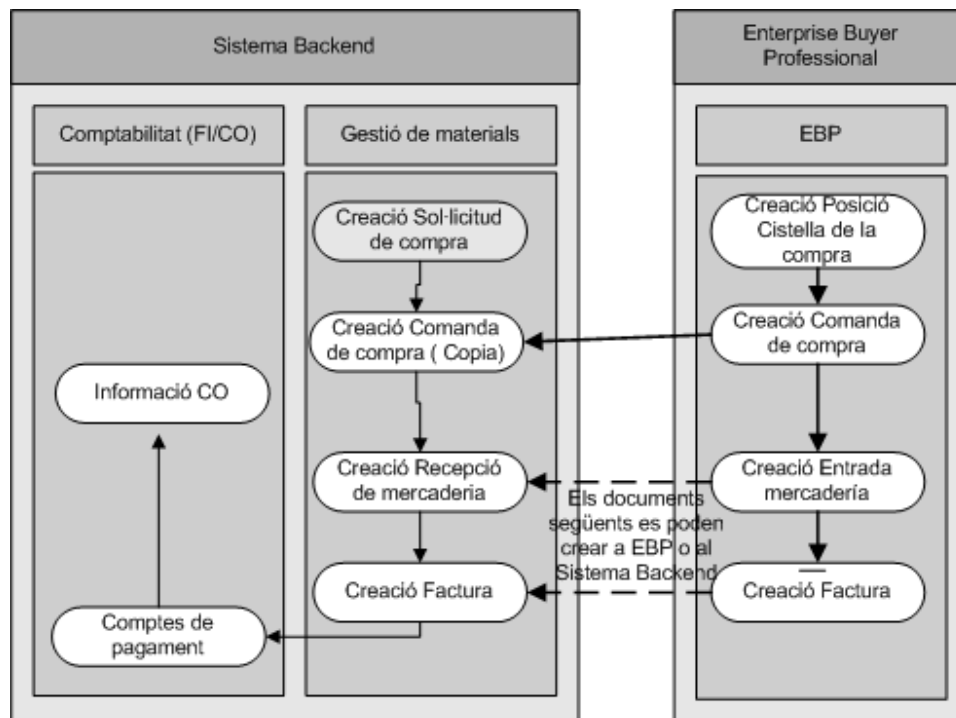
Aquest escenari és adequat per als clients que :

- Necessiten que un ampli grup d'usuaris, no necessàriament del departament de compres, siguin capaços de realitzar els requeriments de les seves necessitats de forma àgil i ràpida, amb navegació, i amb la formació mínima necessària.
- Volen que el seu departament de compres operin exclusivament al sistema destí.
- No és adequat transferir totes les activitats de compres al sistema EBP.

En aquest sistema és aconsellable que existeixi al sistema destí els mòduls MM Gestió de materials, FI Finances i CO Controlling.

6.2. Escenari clàssic extés.

En aquest escenari, la comanda es crea localment i es replica al sistema destí, el sistema líder per a la comanda de compres és EBP i l'entrada de mercaderies i factures es poden crear a EBP i al sistema destí.



Considerant que amb l'escenari clàssic, tota la gestió dels material es realitza al sistema destí; amb l'escenari clàssic extés, la cistella de la compra y la comanda es creen localment. Si les dades de la cistella de la compra, són insuficients per a generar

una comanda de la compra complerta, les dades es complimenten manualment a EBP abans de realitzar-se la transferència al sistema destí.

La versió de comanda transferida al sistema destí no és la copia exacta de la comanda del sistema EBP. Aquesta còpia substitueix la referència necessitada per a la creació d'entrades de mercaderies, serveis realitzats, i factures al sistema destí. Els documents de confirmació i factura es repliquen igualment al sistema EBP.

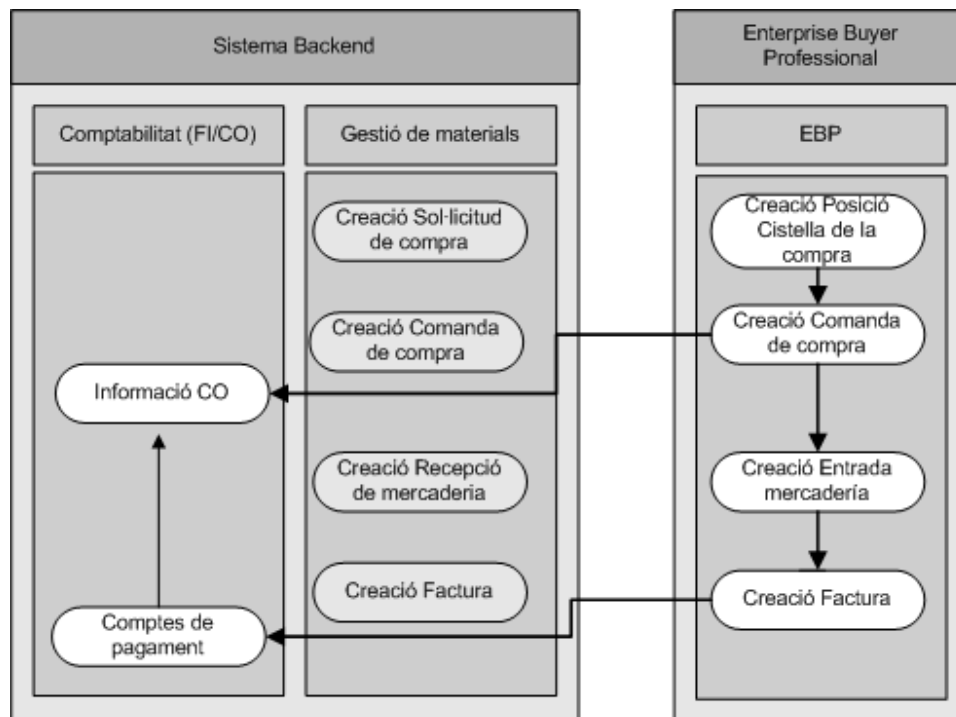
Aquest escenari és adequat per a empreses que estimen:

- que el seu departament de compres estalviï diners i temps mitjançant la utilització de la funcionalitat dinàmica de compres de EBP.
- utilitzar la màxima capacitat que EBP ofereix.
- ser capaços de realitzar confirmacions i factures contra stocks (materials directes).
- la flexibilitat oferida mitjançant la pre-entrada de confirmació i factura a EBP.

6.3. Escenari Standalone.

En aquest escenari la gestió de material al sistema destí no és necessària, aquesta gestió és utilitzada per tots els documents de compres que, en aquest cas, es creen localment.

La importància d'aquest escenari és el fet de que tracta el procés d'aprovisionament sencer que ofereix EBP: la cistella de la compra i tots els documents subsegüents.



Encara que els processos de comptabilitat es tracten també al sistema destí, en aquest cas, el sistema destí ha de estar compost com a mínim amb els mòduls FI Finances, CO Controlling i AM; però totes les validacions i aprovacions s'executen directament a EBP, i de forma excepcional al sistema destí.

Eines de migració es proveeixen per a portar les dades de la gestió dels material des del sistema backen a l'aplicació de dades mestres del producte.

Aquest escenari és adequat per a clients que :

- no tenen el sistema MM y volen tracta el procés sencer localment, integrant només la part comptable al sistema.
- No necessàriament volen crear dades mestres de producte, però permeten als proveïdor mantenir el seu propi catàleg de productes, d'aquesta manera la responsabilitat del manteniment de la gestió del contingut del catàleg no recau completament sobre el departament de compres.
- Estiment aprofitar la facilitat que aporta les funcionalitat de compres d'EBP.
- Es vol alliberar el sistema destí de totes les activitats de compres , transferint només un grup específic d'usuaris a EBP, i així descarregar el sistema destí..
- Volen analitzar o fer un seguiment del procés d'aprovisionament al seu sistema destí.

Per tant, recordem que en aquest escenari el més important és que tots els documents logístics es creen localment, i en cas de ser convenient, es pot connectar a FI/CO del sistema destí.

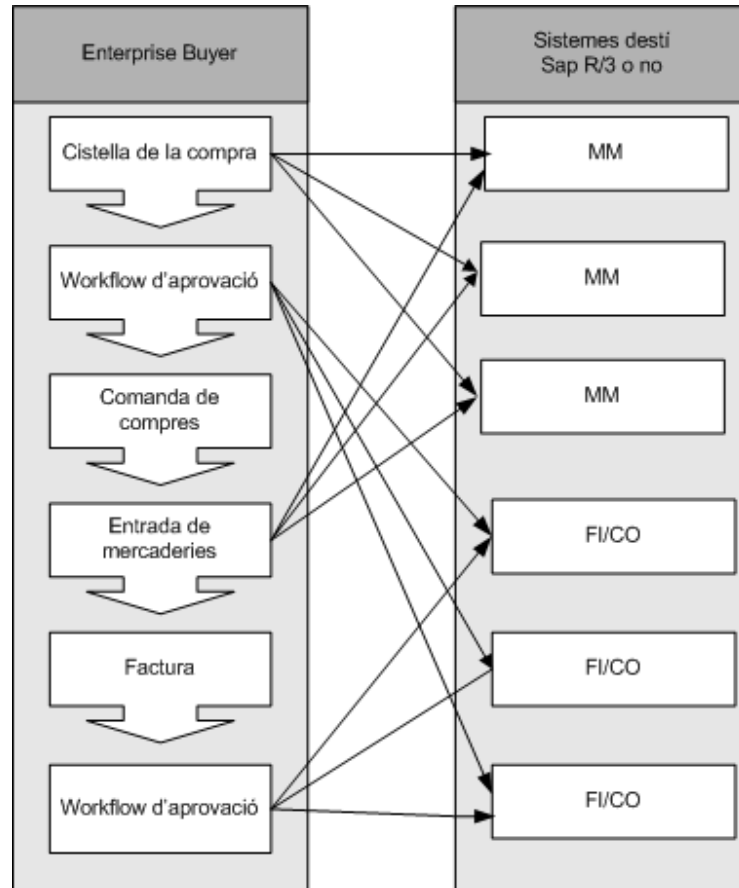
6.4. Escenari Heterogeni.

Els escenaris anteriors poden ser utilitzats simultàniament en una mateixa instal·lació del sistema EBP, en funció de diversos criteris, com són categoria de producte, o producte individual...

Cadascun dels escenaris plantejats, es poden implementar sobre un més sistemes destí. Resumint, s'ha comentat que:

- Amb l'escenari clàssic i l'escenari clàssic extés es pot utilitzar sempre i quan els sistemes destí estiguin implementats els mòduls MM Gestió de material i FI Finances.
- Amb l'escenari standalon el mòdul FI Finances, encara que seria possible sense aquest sistema.

Cal dir, que sempre que treballem amb un sistema destí SAP R/3, és molt possible que els mòduls FI Finances i MM Gestió de materials, estiguin implementats.



7. WorkFlows.

A SAP s'anomena workflow a un fluxe de processos que es realitzen en produir-se una acció determinada, l'inici d'aquest processos no és degut a una acció manual de l'usuari, si no per la producció d'un event dins del sistema, com pot ser, la creació d'una cistella de la compra.

Els workflows interactuen amb els usuaris mitjançant workitems o mails, que són enviats al seu Inbox, i des del quals poden realitzar tasques, reben informació, etc.

Al sistema EBP, s'inicien diferents segons quin dels següents events s'ha produït:

- Un empleat ha sol·licitat una cistella de la compra.
- Un proveïdor, empleat o destinatari de mercaderies ha introduït una confirmació d'entrega de mercaderia o realització d'un servei.
- Un proveïdor, empleat o comptable ha creat una factura
- Un empleat demana la creació de noves dades mestres
- Un empleat demana una contrasenya nova.

7.1. Workflows d'aprovació per a documents.

7.1.1. Cistelles de la compra amb o sense aprovació.

En realitzar una demanda d'aprovisionament mitjançant una cistella de la compra, en funció d'uns criteris ja definits - usuari, quantitat, categoria del producte, etc-, caldrà l'aprovació de personal responsable de la compra, per a poder formalitzar la sol·licitud de comanda o comanda de compres.

Aquest personal responsable tant pot ser un responsable de l'empleat creador de la cistella, o bé, personal que estigui involucrat en el tipus de material, i que sigui necessària la seva aprovació per tal de verificar que el material sol·licitat és l'adequat i correspon a necessitats o polítiques de la companyia.

En sol·licitar-se la cistella de la compra, s'inicia el workflow i es decideix a quin procés d'autorització està sotmesa la cistella de la compra, depenent dels criteris anteriorment esmentats.

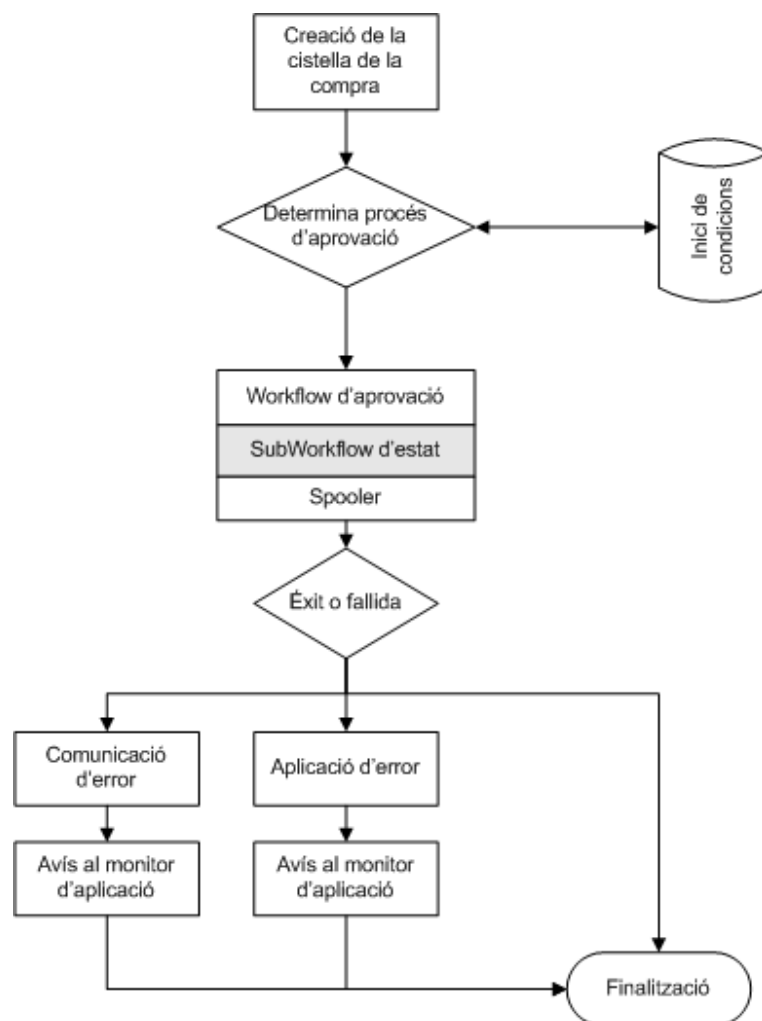
Existeixen les següents opcions, que la cistella de la compra no estigui sotmesa a autorització, o bé, que sigui necessària un o més nivells d'autorització.

Al primer cas, cistella de la compra sense autorització, el workflow assigna a la cistella de la compra directament l'estat d'*Alliberat*. Exemples d'aquest cas poden ser: cistella de la compra que conté aprovisionaments de petit valor, sota la tolerància permesa; o bé que hagi estat creada per un responsable.

Normalment, les empreses no requereixen aprovació per a sol·licituds menors d'una quantitat predeterminada; malgrat això, si s'ha seleccionat un producte de gran valor o una gran quantitat, si serà precís.

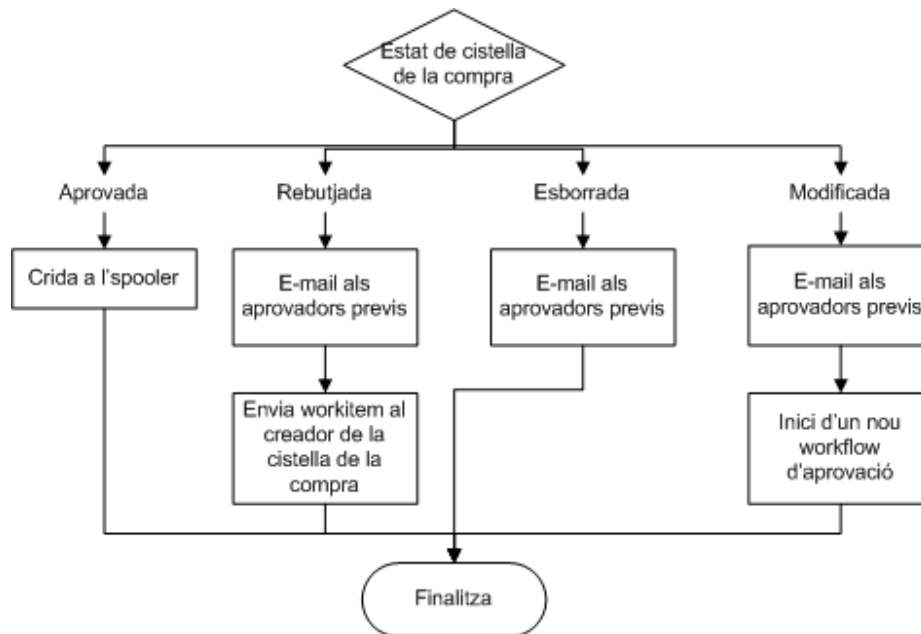
Pot succeir, encara no haver sobrepassat la tolerància, haver sol·licitat un producte que per les seves característiques requereixi autorització, això es controlarà a partir de la categoria de producte, i inclòs individualment per producte.

Al segon cas, autorització d'un o més nivells, mentre es realitzen les corresponents aprovacions o rebutjos, assigna a la cistella de la compra l'estat *En curs*; els nivells d'autorització es decidiran a partir de l'estructura organitzativa.



Després de l'aprovació, si durant tots els nivells s'ha autoritzat la cistella de la compra, el workflow finalitza de forma correcta i assignant a la cistella de la compra l'estat d'*Alliberat*, es crea la sol·licitud de comanda o la comanda, segons correspongui.

En quant a un dels nivells es rebutja la cistella de la compra, el sistema envia un e-mail informatiu al sol·licitant, i actualitza l'estat de la cistella de la compra a *Rebutjada*.



- Si la cistella de la compra és aprovada, el sistema fa una crida a l'spooler, encarregat de posar en cua del sistema la creació de la sol·licitud o de la comanda, segons correspongui.
- Si al menys una de les posicions de la cistella de la compra és rebutjada, s'envia a l'inbox de l'empleat que la va crear. L'empleat pot aprovar o rebutjar qualsevol modificació realitzada. Si l'usuari rebutja els canvis, la cistella de la compra, no es podrà modificar.
- Si és rebutjada, el sistema notifica al creador via un workitem al seu inbox. Totes les persones que hagin alliberat les posicions seran igualment informades via e-mail; i finalitza el workflow.
- Si el creador esborra la cistella de la compra, totes les persones que han aprovat s'informaen via e-mail. Finalitza el workflow.
- Si els creador modifica la cistella de la compra, tothom és informat via e-mail. Un nou workflow d'aprovació s'inicia.

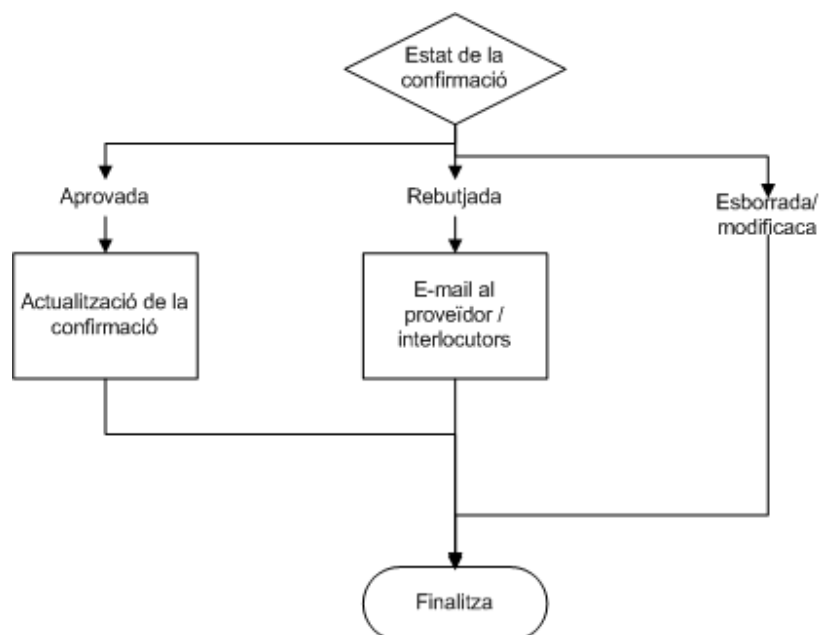
Habitualment, les organitzacions no sol·licitaran aprovacions de sol·licituds que estan sota una quantitat predeterminada.

7.1.2. Confirmacions i factures.

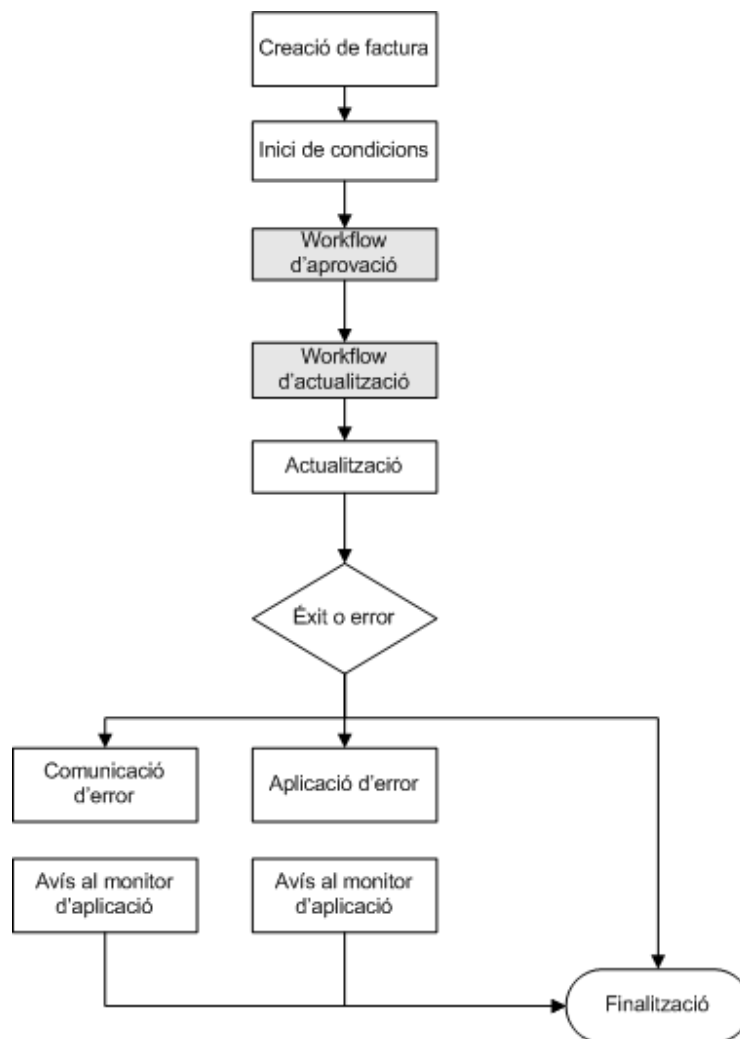
El procés d'aprovació per a confirmacions de mercaderies i serveis o per introduir factures, és un procés d'un únic nivell.

El fluxe del workflow de confirmacions és el mateix que el de cistelles de la compra, i el de factura és diferent, la seva diferència es reflecteix al workflow d'estats.

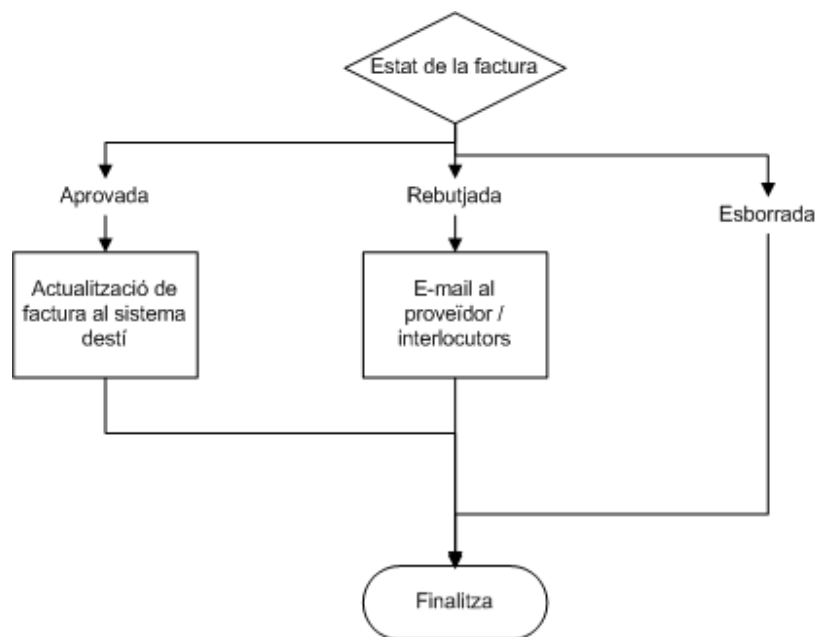
Al subworkflow d'estat de la confirmació, podem observar, en relació al d'estat de la cistella de la compra, que l'event de modificar o esborrar una confirmació, en ser d'un úni nivell, no implica informar a tots els aprovadors.



Al workflow de factura, podem observar, en relació al de cistella de la compra i confirmació, que només existeix el procés de ser aprovat o rebutjat a un únic nivell, i en cas de ser aprovada, s'actualitza al sistema EBP i al sistema EBP.



En quan al subworkflow d'estat, la diferència en relació al de confiracions és la no existència de l'event de modificació, que no està permesa al cas de factures.



Després de l'aprovació, si s'ha aprovat la confirmació o la factura, es crea el corresponent document al sistema destí.

En cas de que es rebutji la cistella de la compra, el sistema envia un e-mail informatiu al sol·licitant.

7.1.3. Intervencions dels workflows d'aprovació.

A continuació es mostra una taula amb les diferents intervencions al workflow d'aprovació en funció de qui ha creat el document. Aquesta taula indica el que EBP aconsella, o creu que és estàndar a diferents empreses, però permet modificar els criteris de gestió d'alliberament de les sol·licituds.

La determinació de l'aprovador segueix els següents criteris:

Document	Creador	Aprovador
Cistella de la compra	Empleat	Responsable o empleat
Factura	Proveïdor	Empleat que ha creat la cistella de la compra. Si el sistema no pot determinar el creador, la factura ha de ser aprovada pel responsable del sistema.
	Empleat	Responsable de l'empleat.
	Verificador de factura	No requereix aprovació.
Confirmació	Empleat que ha crea la cistella de la compra originària.	No requereix aprovació.
	Proveïdor, comprador professional o altre usuari.	Empleat que ha creat la cistella de la compra. Si els siteam no pot determinar el creador, la confirmació ha de ser aprovada en primer lloc pel responsable del sistema.

Per a tenir la màxima flexibilitat sobre el workflow és possible modificar els aprovadors, afegint altres aprovadors o/i afegint revisors. Els revisor no poden ni aprovar ni refusar una cistella de la compra., només poden observar el procés complet d'aprovació d'una cistella de la compra, visualitzar documents adjunts i crear nous documents adjunts.

7.3. Monitor d'aplicacions.

La funció dels monitors d'aplicacions és donar informació als administradors del sistema de possibles incidències sorgides per motius de connexió entre sistemes, creació de documents de forma local o remota al sistema destí... és a dir, estan disponibles per assegurar la correcta execució del procés d'aprovisionament.

Exemples dels possibles errors que poden sorgir en crear una cistella de la compra:

- errors en l'aplicació destí
- errors de comunicació
- no transferència al sistema destí
- errors locals

Exemples dels possibles errors que poden sorgir en crear una comanda:

- errors a l'aplicació del sistema destí

- errors de comunicació d'IDOCs
- errors locals
- errors de sortida
- errors de comunicació a la transferència

Exemples dels possibles errors que poden sorgir en crear una confirmació:

- errors d'entrada de mercaderies al sistema destí
- errors de comunicació d'IDOCs
- errors de comunicació de l'spooler
- errors a l'introduir al sistema destí serveis

Exemples dels possibles errors que poden sorgir en crear una factura:

- errors de facturació al sistema destí
- errors de comunicació d'IDOCs
- errors locals
- errors de comunicació a la transferència

8. Variants de l'estàndar (BADI's).

SAP permet adaptar el sistema a les necessitats específiques del client mitjançant el que s'anomena Badi Business Add Ins; les Badi's substitueixen a les user-exits de versions anteriors a SAP 4.6 i SAP 4.7. Aquesta substitució, ha estat deguda a l'adaptació de SAP a la programació orientada a objectes.

El que permeten les Badi's és introduir codi per realitzar validacions, modificacions, substitucions o altres actualitzacions específiques per a poder completar la funcionalitat estàndar que ofereix SAP, als requeriments dels processos de cada client.

A continuació, passem a detallar algunes de les Badi's que Enterprise Buyer Professional facilita per a realitzar aquestes ampliacions de codi.

8.1. Camps propis del client (CUF Customer User-Field).

Per a cada tipus de document de SAP EBP – contracte, cistella de la compra, comanda, factura i confirmació- es poden crear camps específics de client.

Els camps de cada tipus de document de SAP EBP, són camps que existeixen al sistema SAP destí.

Tant pot ser que al sistema SAP destí s'hagin definits alguns camps de client per a la gestió de compres, i per tant, això obligui a crear aquests camps al sistema SAP EBP de forma que es transfereixi el valor de SAP EBP al sistema SAP destí; com que es vulguin definir només al sistema SAP EBP, i no es vulgui transferir el seu valor al sistema destí, si no simplement sigui un camp informatiu a EBP.

Aquest camp es poden crear tant a nivell de capçalera com a nivell de posició del document; a més, també es poden afegir camps a nivell d'assignació de costos.

Els camps es creen sobre una estructura, i després la seva visualització, gestió dels valors, etc, es realitza amb les badis que es defineixen a continuació.

El contingut d'aquests camps es transfereix de document a document, si estan definits amb el mateix nom per a les estructures del document següent.

Exemple: El client vol gestionar de manera informativa dels productes que compren quins han de passar per un Control de Qualitat. Com aquest camp es vol visualitzar als informes tant del sistema SAP EBP, com als informes de comandes del sistema destí SAP, s'haurà de crear a les estructures de Posició de Cistella de la compra, i de Posició de Comanda; per tal que el valor introduït en aquest camp passi de Cistella de la Compra a Comanda, sense haver de realitzar cap desenvolupament no estàndar.

Les badis disponibles per a la gestió dels camps específics de client són:

8.1.1. BBP_CUF_BADI.

Aquesta badi facilita la possibilitat d'incloure aquests camps sobre pantalles independents de l'estàndar, el manteniment de les quals s'haurà de fer manualment.

8.1.2. BBP_CUF_BADI_2.

Aquesta badi facilitat la possibilitat d'incloure aquests camps sobre pantalles de l'estàndar, el manteniment del qual el farà el sistema en detectar algun canvi sobre la definició dels camps.

8.2. Transferir cistella de la compra del catàleg.

Al transferir les posicions de compra seleccionades al catàleg a les posicions de la cistella de la compra de SAP EBP, la interfase ens permet ampliar o modificar la informació mitjançant la badi CATALOG_TRANSFER.

Això, no només afecta la funcionalitat de comprar, si no intervé a les aplicacions de confirmar entrada de mercaderia/serveis, i a la planificació de producte per a l'ordre de manteniment; ja que en aquestes funcionalitats el sistema accedeix a catàleg per a recuperar informació.

La forma que SAP recupera les dades del catàleg, és amb el mòdul de funcions BBP_WS_IMPORT_SC_DATA, el qual importa les dades del catàleg que s'han enviat prèviament del browser de l'usuari al servidor Web de l'aplicació.

Un cop s'han traspassat les dades del catàleg a SAP EBP, el sistema es comporta de la següent manera:

- convertir els codis ISO d'unitat de mesura i moneda en format SAP.
- convertir el camp de preu en format SAP⁵.
- al transferir un número de material o de prestació de servei: el sistema llegeix el mestre de productes amb aquest número. En cas de que existeixi el número, el sistema pren del registre mestre, dades com la descripció i la unitat de mesura de la comanda.
- al transferir un número d'interlocutor: el sistema llegeix el mestre d'interlocutor comercial amb aquest número. En cas de que el número no existeixi, el número es reinicialitza a la posició de la cistella de la compra.

Després d'haver realitzat aquestes actualitzacions, a la baixada de dades del catàleg, el mòdul de funcions fa una crida a la badi CATALOG_TRANSFER, donant opció a modificar les dades importades, informar noves dades o inclòs realitzar validacions.

⁵ El format de preu de SAP és sempre amb 2 decimals, i junt amb la moneda s'especifica l'import.

Exemple: Modificacions de formats de camps, informar valors de camps que no vinguin informats de catàleg, validacions de dades correctes.

8.3. Transferir paràmetres addicionals.

Amb la BADI BBP_CAT_CALL_ENRICH es pot transferir paràmetres addicionals a un servei Web extern, com per exemple un catàleg de productes o un directori de proveïdors.

El servidor SRM fa un crida a la BADI sempre que es crida a un servei Web extern. Pot adaptar la BADI a les seves necessitats, per exemple, per a transferir dades dinàmiques que no es poden carregar mitjançant les taules de sistema.

8.3. Cistella de la compra: Determinar responsable dels grups de compres.

Amb la BADI BBP_PGRP_FIND servei per a implementar la determinació dels grups de compradors responsables inclòs a EBP. La determinació estàndar d'EBP es desactiva activant la badi a totes les aplicacions.

S'ha de tenir en comptes que les modificacions repercutiran a les següents funcions d'EBP:

- cistella de la compra. Es determina el grup de compres en funció de les dades de posició i d'usuari. A la funcionalitat estàndar es consideren responsabilitats organitzatives i de productes.
- Necessitats externes. En funció de les dades de posició, es determinen el grup de compradors responsables dels productes.
- Catàleg itnegrat. En funció de l'usuari i de la categoria de producte, es determinen les organitzacions de compres responsables buscant els contractes rellevants.

En aquest mètode estan disponibles els paràmetres:

- IS_OBJECT. Aquest paràmetre de selecció conté la unitat organitzativa de l'usuari respecte al qual es cerca el grup de compradors responsable. L'estructura del tipus d'objecte i l'Id d'objecte correspona a la identificació de l'objecte de la transacció PPOMA_BBP.
- IS_CTLG_PORG. Aquest paràmetre de selecció conté l'organització de compres responsable del catàleg (si està especificada).
- IS_RESP_ITEM_DATA. Aquest paràmetre de selecció informa de totes les dades de posició que es requereixen per a determinar el grup de compradors responsable. A aquest pertanyen el producte, la categoria de producte i el sistema destí (LOGICAL_SYSTEM), i les dades de catàleg. El paràmetre PROC_GROUP conté el grup de compradors per defecte. El producte i la categoria de producte s'especifiquen en funció del seu ID o del seu únic ID; respecte als Ids, la univocitat es garanteix transferint el sistema font. El tipus

de producte especifica si al cas de producte es tracta d'una material o d'un servei.

Els paràmetres de sortida es transfereixen per separat a les següents funcions d'EBP el grup de compradors per defecte i la llista de tots els grups de compradors.

- ES_PURCH_DATA. Aquesta estructura de sortida haurà de contenir el tipus d'objecte i l'id de l'objecte del grup de compradors per defecte i de l'organització de compres superior. En cas de tractar-se d'un grup de compradors destí (organització de compres), s'haurà d'emmagatzemar també els respectius ids del sistema destí.
- ET_PURCH_DATA. Aquesta taula de sortida transfereix la llista de tots els grup de compradors responsables, i les organitzacions de compres superiors en aquests. Una entrada a la taula s'estructurarà en funció de l'estructura ES_PURCH_DATA.

8.4. Determinar el Sistema Destí.

A través de la BADI BBP_DETERMINE_LOGSYS, es podrà definir els propis criteris per a determina el sistema destí o de la societat.

S'utilitza per a determinar el sistema destí de les posicions per cada cistella de la compra.

A l'estàndar el sistema destí/de la societat és determinat mitjançant la categoria de producte i el determina el camp ITEM_DATA-LOGICAL_SYSTEM. Finalment, el sistema fa una crida a la BADI BBP_DETERMINE_LOGYS.

Exemple: Al crear una cistella de la compra. Per a la categoria de producte ARTICLES D'OFICINA el sistema determina el sistema destí A. Però a més també necessitarà tenir en compte els camps Proveïdors i Organització de compres per a determinar el sistema destí. Per al proveïdor OFFICE1 i l'organització de compres 0001 haurà de generar la comanda al sistema destí B. A continuació haurà de sobreescrivre amb B el camp ITEM_DATA-LOGICAL_SYSTEM.

8.5. Determinar objecte final al sistema destí.

Mitjançant la BADI BBP_TARGET_OBJECTS, es podrà definir els propis criteris per a determinar els objectes finals al sistema destí.

A l'estàndar, els objectes destí es determinen en funció de les parametritzacions al Customizing del sistema EBP.

A continuació el sistema inserta la sigla de l'objecte de destí al camp ITEM_DATA-OBJ_TO_GEN. Existeixen les sigles següents:

Sigles	Significat
1	Reserva
2	Sol·licitut de comanda
3	Comanda

Seguidament el sistema fa una crida a la BADI `BBP_TARGET_OBJECTS`.

El mètode `DETERMINE_TARGET_OBJECTS` proporciona tres paràmetres de taula:

- `ITEM_DATA` conté les principals dades de posició de la cistella de la compra.
- `ACCT_DATA` conté les dades d'imputació de la posició de la cistella de la compra.
- `CUST_DATA` conté, amb objectius informatius, les parametritzacions del Customizing.

Això significa, que ahora podrà determinar l'objecte de destí en funció d'altres dades de la posició (o qualsevol combinació d'aquests) i sobre escriure el camp `ITEM_DATA-Obj_To_Gen`. Convé que seleccioni combinacions empresarialment viables. Com, per exemple, que no es pugui crear baix cap concepte una reserva sense disposar d'un número de producte.

Exemple: Via la parametrització el sistema ha determinat que haurà de crear-se una comanda. Però, el client precisa que determinats usuaris només puguin crear sol·licituts de comanda. Per això, haurà de sobre escriure per a aquests usuaris el camp `ITEM_DATA-Obj_To_Gen` amb el valor 2.

8.6. Determinar compte comptable (G/L Account – Comptes de major).

Amb la BADI `BBP_DETERMINE_ACCT` es podrà definir els seus propis criteris per a determinar el compte de major.

A l'estàndar el compte de major es determina via la categoria de producte i el tipus d'imputació.

El compte de major s'insereix al camp `ACCT_DATA-G_L_ACCT`. A continuació, el sistema fa una crida a la BADI `BBP_DETERMINE_ACCT`.

El mètode `DETERMINE_ACCOUNT` proporciona dos paràmetres de taula:

- `ITEM_DATA` conté les dades principals de posició de la cistella de la compra
- `ACCT_DATA` conté les dades d'imputació per a la posició de la cistella de la compra

Això significa que ara podrà determinar el compte de major en funció a altres dades de posició (o a una combinació d'aquestes) i sobre escriure el camp ACCT_DATA-G_L_ACCT.

Exemple: Per a la categoria de producte ARTICLES D'OFICINA, el tipu d'imputació CC (Centre de cost), el sistem determina el compte de major 400000. Però a més també necessitarà tenir en compte la societat (camp ITEM_DATA-CO_CODE) per a determinar el compte de major. Per a la societat 0002 haurà de comptabilitzar-se el compte de major 410000. Així, s'haurà de sobre escriure el camp ACCT_DATA-G_L_ACCT amb 410000.

8.7. Modificar dades dels documents de compres.

La BADI BBP_DOC_CHANGE_BADI ens permet efectuar modificacions al document abans de gravar el document a la base de dades, aquestes modificacions estan subjectes a les verificacions específiques del document.

El paràmetre FLT_VAL serveix com a filtre que assigna la implementació de la badi a una determinada classe de document. Via aquesta badi es pot modificar les dades del següents documents:

- cistella de la compra BUS2121 Objecte sol·licitud d'aprovisionament EC
- confirmació BUS2203 Objecte confirmació mercaderies/serveis EC
- comanda BUS2205 Objecte comanda EC
- factura BUS2205 Objecte factura rebuda EC
- licitació BUS2200 Objecte licitació EC
- oferta BUS2203 Objecte oferta de proveïdor EC

1.- Al mètode BBP_SC_CHANGE estan disponibles els següents paràmetres per a modificar les cistelles de la compra :

- paràmetres per a import (contenen les dades del document):
 - IS_HEADER informació de capçalera
 - IT_ITEM informació de posició
 - IT_ACCOUNT informació d'imputació
 - IT_PARTNER informació d'interlocutor
 - IT_ORGDATA informació d'organització
- paràmetres per a export (reassigna dades modificades al procesament de documents):
 - ES_HEADER informació de capçalera
 - ET_ITEM informació de posició
 - ET_ACCOUNT informació d'imputació
 - ET_PARTNER informació d'interlocutor

- ET_ORGDATA informació d'organització

Al demanar o marcar una cistella de la compra es produeixen dues crides de la badi:

- a la primera crida el sistema completa totes les dades d'importació.
- a la segona crida el sistema completa només els paràmetres d'importació IS_HEADER i IT_ITEM per raons de rendiment.

3.- Al mètode BBP_PO_CHANGE estan disponibles els següents paràmetres per a modificar les comandes:

- paràmetres per a import (contenen les dades del document):
 - IS_HEADER informació de capçalera
 - IT_ITEM informació de posició
 - IT_ACC
- paràmetres per a export (reassigna dades modificades al procesament de documents):
 - ES_HEADER informació de capçalera
 - ET_ITEM informació de posició
 - ET_ACC informació d'imputació

4.- Al mètode BBP_IV_CHANGE estan disponibles els següents paràmetres per a modificar les comandes:

- paràmetres per a import (contenen les dades del document):
 - IS_HEADER informació de capçalera
 - IT_ITEM informació de posició
 - IT_ACC informació d'imputació
- paràmetres per a export (reassigna dades modificades al procesament de documents):
 - ES_HEADER informació de capçalera
 - ET_ITEM informació de posició
 - ET_ACC informació d'imputació

5.- Al mètode BBP_BID_CHANGE estan disponibles els següents paràmetres per a modificar les licitacions:

- paràmetres per a import (contenen les dades del document):
 - ET_PARTNER informació d'interlocutor
 - ET_ORGDATA informació d'organització
 - IT_DYN_ATTR informació de camps de la pantalla
 - IS_HEADER informació de capçalera
 - IT_ITEM informació de posició

- paràmetres per a export (reassigna dades modificades al procesament de documents):
 - ES_HEADER informació de capçalera
 - ET_ITEM informació de posició
 - ET_PARTNER informació d'interlocutor
 - ET_ORGDATA informació d'organització
 - ET_DYN_ATTR informació de camps de la pantalla

- 6.- Al mètode BBP_QUOT_CHANGE estan disponibles els següents paràmetres per a modificar les licitacions:
 - paràmetres per a import (contenen les dades del document):
 - IT_PARTNER
 - IT_DYN_ATTR
 - IT_ITEM
 - paràmetres per a export (reassigna dades modificades al procesament de documents):
 - ET_PARTNER
 - ET_DYN_ATTR
 - ET_ITEM

8.8. Verificar el document de compres.

Amb la BADI BBP_DOC_CHECK_BADI, es pot portar a terme verificacions pròpies sobre les dades del document, després d'enregistrar l'usuari i abans de gravar el document a la base de dades; en aquest badi no es permetrà la modificació de dades.

El mètode BBP_DOC_CHECK posa a disposició els següents paràmetres:

- FLT_VAL serveix de valor de filtre per a poder assignar la implementació d'una classe de document determinada.
- IV_DOC_GUID, el UID de document, amb el qual es té accés a totes les dades del document.
- IV_MOD, es pot controlar les verificacions en funció del mode. Àmbit de valors: C create, U update, T check.
- IV_PARK i IV_SAVE serveixen d'indicador complementari per a senyalar si s'està cridant a la badi des de la funcionalitat retenir o gravar el document i quan. El sistema fixa aquest paràmetre en funció del paràmetre IV_MODE.
- ET_MESSAGES en aquesta taula es dona la sortida dels resultats de les verificacions que s'han realitzat. Aquesta taula s'omple a cada crida de la badi.

Per a cada tipus de document la badi té un comportament una mica diferent.

Per a la cistella de la comprar (SC).

Al retenir i fer una comanda de la cistella de la compra, el sistema crida al mètode dos cops:

1.- Crida amb el paràmetre IV_MODE = 'U' i fixa el paràmetre IV_PARK o IV_SAVE.

2.- Crida amb IV_MODE = 'T', IV_PARK o IV_SAVE estan buits.

Per a la factura

SAP proporciona una implementació de la badi per a verificar la referència de pagament de les factures, la referència de pagament s'introdueix al registrar les factures, moment al qual es comprova la seva validesa.

Per defecte, la implementació no està activada, però pot activar-se segons les necessitats.

Si el número de la referència de pagament que s'ha de verificar, no és vàlid, el sistema grava el corresponent missatge d'error sobre una taula, que la implementació transfereix al programa que ha cridat la badi.

8.9. Creació de sol·licitud de compres al sistema Destí.

Mitjançant la BADI BBP_CREATE_REQ_BACK, es pot modificar totes les dades transferides al sistema destí per a genera un sol·licitud de comanda. Això inclou dades de posició, imputació i textos, tots aquests paràmetres es troben al mètode FILL_REQ_INTERFACE.

Atenció, si s'utilitza la badi de determinació de rang de número, o agrupació de sol·licituts d'aprovisionament, SAP li recomana que no sobreescriu aquestes dades amb BBP_CREATE_REQ_BACK.

8.10. Creació de comanda de compres al sistema Destí.

Amb la BADI BBP_CREATE_PO_BACK es pot modificar totes les dades transferides al sistema destí per a generar una comanda. Entre aquests es troben les dades de posició, la imputació i els textos.

Paràmetres disponibles:

PO_ITEMS	Posicions de comanda
PO_ITEMS_ADD_DATA	Dades addicionals de posició de comanda
PO_ITEM_SCHEDULES	Reperts de posició de comanda
PO_ITEM_ACCOUNT	Imputacions de posició de comanda.
PO_ITEM_TEXT	Textos de posició de comanda
PO_LIMITS	Límits de comanda
PO_CONTRACT_LIMITS	Límits de comanda, comanda oberta (contracte)

PO_SERVICES	Serveis d'una posició de comanda
PO_SRV_ACCOUNT	Dates d'imputació per a serveis
PO_SRV_TEXTS	Textos per a línia de serveis
PO_HEADER	Capçalera de comanda
PO_HEADER_ADD_DATA	Capçalera de comanda dades addicionals
PO_ADDRESS	Dades de direcció capçalera comanda

8.11. Creació de reserva al sistema destí.

Mitjançant la BADI `BBP_CREATE_RES_BACK` es pot modificar totes les dades transferides al sistema destí per a generar una reserva, això inclou dades de capçalera i de posició.

Si al sistema destí, a partir d'EBP es crea una reserva, l'indicador `RESB-XWAOK` fixat a la parametrització no és considerat. Aquest indicador controla al sistema destí, si la reserva dels moviments de mercaderies està o no permesa.

A la implementació de la BADI hi ha la possibilitat d'utilitzar l'indicador `MOVEMENT_AUTO`.

Si

- marca l'indicador (valor = 'X'), és vàlida la parametrització `RESB-XWAOK` per als moviments de mercaderies al sistema destí.
- L'indicador no està marcat (valor = ' '), el sistema utilitza el valor del paràmetre `MOVEMENT` a la taula `RES_ITEMS`.

8.12. Especificar criteris d'agrupació de les comandes de compres locals.

La BADI `BBP_GROUP_LOC_PO` serveix per a modificar l'agrupació de posicions de la cistella de la compra per a comandes. Només es pot utilitzar la badi quan les comandes es creen localment al sistema EBP.

Quan les posicions de la cistella de la compra encara no disposen de font d'aprovisionament, a la versió estàndar el sistema genera una comanda amb una posició de comanda per a cada posició. Això no resulta necessari ja que quan s'ha assignat una font d'aprovisionament a una comanda, les posicions ja no es poden distribuir entre diferents comandes.

S'utilitza aquesta BADI per a crear una sola comanda a partir de determinades posicions de la cistella de la compra que no han rebut font d'aprovisionament.

El mètode GROUP_PO presenta el paràmetre ITEM_DATA que conté les dades de posició més importants de la cistella de la compra i adicionalment, el camp REFNUMBER un número de referència per al procés posterior.

Exemple:

Un usuari crea una cistella de la compra amb dues posicions.

- *posició 1: un PC amb l'entrada lliure sense indicar el proveïdor*
- *posició 2: un monitor amb l'entrada lliure sense indicar el proveïdor.*

Quan s'ha de continuar tractant dues posicions localment, el sistema genera a la versió estàndar dues comandes amb una posició cadascuna.

Això podria ocasionar que aquestes posicions:

- *es demanin a diferents proveïdors o bé que*
- *l'encarregat de compres vegi cada comanda per separat i afegeixi a cadascuna d'elles la posició que manca com a nova posició. En aquest cas s'efectuaria una comanda de 2 pcs i dos monitors.*

Al cas de determinat conjunt de dades, quan es tingui la certesa de que determinades posicions s'han de sol·licitar conjuntament a un proveïdor, es pot assignar el mateix REFNUMBER a aquestes posicions. Aquest número no es verifica, senzillament ha de ser el mateix. D'aquesta manera, al procés posterior, el sistema generarà una comanda amb totes les posicions que poseixin el mateix REFNUMBER.

8.13. Modificació de la visualització d'informes (Cistelles de la compra, Comandes, factures, confirmacions).

Amb la BADI BBP_WF_LIST es diposa els següents mètodes:

- BBP_WF_LIST serveix per a ajustar en funció dels seus criteris personals a EBP la llista de visualització del pool de treball respecte a cistelles de la compra, comandes, factures i confirmacions.
- BBP_WF_LIST_SOCO serveix per a restringir i ajustar en funció de criteris personals el pool de treball a la superfícies de la determinació de font d'aprovisionament de l'encarregat de compres professional.

A la parametrització estàndar, al sistema existeixen les següents diferències a la visualització del pool de treball:

- l'empleat estàndar visualitza només les seves pròpies cistelles de la compra, comandes, confirmacions i factures.
- el pool de treball de l'encarregat de compres professional a la determinació de fon d'aprovisionament i en l'aplicació destinada a tractar les comandes depenent de la seva assignació a una unitat organitzativa.
- el destinarari de mercaderies i creador de factures professional visualitza totes les comandes, les confirmacions i les factures.

A més, els documents de compres es classifiquen per defecte segons l'última data de tractament en ordre ascendent.

Exemple:

Es pot classificar el pool de treball, per exemple, segons el número de document es poden extreure de la llista de visualització del pool de treball els documents d'un determinat usuari.

La implementació de la badi amb el tipus de document BUS2205, ofereix la possibilitat de modifica la llista de les factures i la llista de les comandes corresponents de forma diferent a l'entrada de factures. D'aquesta manera, es poden classificar les comandes, per exemple, segons el número de comandes i les factures, segons el creador de factures.

8.14. Control de la gestió de comanda local ampliada.

Mitjançant la BADI BBP_EXTLOCALPO_BADI es pot supervisar les preferències proposades en activar l'escenari clàssic extés, aquest pot estar o no activat per defecte per a tot els documents, però amb aquesta BADI es poden realitzar excepcions, o simplement ampliar els criteris.

Els criteris per a decidir quin escenari clàssic volem utilitzar per a cada documents són a partir de:

- tipus de producte, producte, categoria.
- Organitzacions de compres

Exemple:

Es desitja que per a la categoria de producció A-1002 l'escenari clàssic ampliat no es modifiqui. S'estableix al codi de la BADI l'indicador per a aquesta categoria com inactiu. Encara que l'escenari clàssic estigui activat, EBP crea tots els documents subsegüents, inclòs les comandes, per a les posicions de la cistella de la compra amb la categoria A-1002 al sistema destí (escenari clàssic).

Es desitja que l'escenari clàssic extés només s'utilitzi per a les comandes creades manualment am l'organització de compres ABC.

8.15. Executar accions durant gravació.

La BADI BBP_DOC_SAVE_BADI serveix per actualitzar dades o taules pròpies del client a la mateixa unitat lògica de treball, és a dir, quan es gravi un document a la base de dades. Això està previst especialment per a les actualitzacions d'estadístiques específiques del client.

El mètode BBP_DOC_SAVE té a la seva disposició el UID (unique identified ...) de document com a paràmetre IV_DOC_GUID, amb el qual es pot accedir a les dades del

document. El paràmetre FLT_VAL, serveix de valor de filtres per a poder assignar la implementació d'una classes de document determinada.

8.16. Control de camps en document de compres.

Amb la BADI BBP_UI_CONTROL_BADI, es pot modificar la visibilitat i la diponibilitat per a la introducció dels objectes d'interfase (p.e. camps o pulsadors) a un document.

Es poden modificar les dades dels documents: contracte de compres, i contracte global.

8.17. Control de versió.

Amb la BADI BBP_VERSION_CONTROL es pot determinar lliurement quan i amb quines condicions el sistema ha d'enregistrar una nova versió per a comandes o contractes; si de forma més freqüent o menys freqüent que a l'estàndar.

EBP crida en aquesta BADI a cada gravació del document, per exemple en lliberar un contracte.

Exemple:

Es pot definir que el sistema EBP crei una versió en funció de l'organització de compres del document o de la categoria del producte.

8.18. Monitor de cistella de la compra: Selecció i visualització de llista.

Amb la BADI BBP_MON_SC es pot modificar la selecció i la visualització de la llista de la cistella de la compra seleccionada per a la funció Monitor de cistella de la compra.

Els mètodes de la BADI són :

- BEFORE_SELECTION-SCREEN. S'executa abans de visualitzar la imatge de selecció. Facilita la fixació de valors de proposta per a la imatge de selecció, i a especificar quines funcions han d'estar disponibles per a l'usuari a la llista o bé quines icones estan actives o inactives.
- AFTER_SELECTION_SCREEN. S'executa després de visualitzar imatge de selecció. Es poden efectuar verificacions pròpies de les dades de selecció introduïdes amb les següents estructures, o bé es poden modificar el seu contingut. En cas d'error s'ha de fixar l'excepció ERROR.
- BEFORE_SELECTION. S'executa abans de cridar a la funció de selecció BBP_BW_SC_SELECT_1. Aquesta funció té exactament la mateixa quantitat de paràmetres per a import que les que estan disponibles a la imatge de selecció.

A alguns casos, que s'han definit en la interfase del mòdul de funcions com a taules de selecció, també existeix la possibilitat de transferir diferents valors individuals o excloure/permitre valors. Això ofereix un gran avantatge, donat que a la imatge de selecció es permet exactament un valor individual o un àmbit de valors.

- AFTER_SELECTION. S'executa després de la crida a la funció de selecció BBP_BW_SC_SELECT_1. Aquest mòdul de funcions retorna la taula CT_SUPEREXTRACT, que conté totes les posicions seleccionades de la cistella de la compra. D'aquesta manera es pot modificar aquesta taula per a filtrar, en cas necessari, dades seleccionades sobre la base d'altres criteris.
- BEFORE_LIST_SCREEN. S'executa abans de visualitzar la llista. Existeix la possibilitat de modificar les dades ja preparades de la cistella de la compra i les posicions de la cistella de la compra abans de la seva visualització.

Totes les cistelles de la compra visualitzades estan contingudes a la taula CT_LIST_HEADER, i quan es desplega una cistella de la compra, les posicions corresponents es troben a la taula CT_LIST_ITEM.

Si s'han seleccionat una cistella de la compra / una posició, per exemple, desplegant o seleccionant una funció detallada, també s'omplen les estructures corresponents CS_LIST_HEADER_SELECTED/ CS_LIST_ITEM_SELECTED.

9. Catàleg.

El catàleg és l'eina que gestiona el contingut: els materials, productes, serveis, ... intern o d'un o més proveïdors.

És una interfície basada en format web. El catàleg garanteix a la majoria de proveïdors que poden publicar el seu catàleg on-line i l'empresa pot accedir a aquest catàleg amb el sistema EBP, sense haver de tenir en compte si s'està emmagatzemat amb l'organització de vendes o fent disponibles mitjançant un proveïdor del servei extern.

El sistema EBP pot accedir també a les solucions de catàleg d'una tercera empresa. Aquestes empreses actuen com agents i col·loquen al catàleg els productes de diversos proveïdors simulant un mercat electrònic.

Els diferents escenaris de catàlegs són:

1.- Els propis catàlegs externs dels proveïdors, són propietat del proveïdor i ells són qui els actualitzen. És a dir, s'accedeix als catàlegs oferts pels proveïdors a Internet.

2.- Contingut / Mercat. Catàleg de múltiples proveïdors, simulant un mercat virtual. El manteniment i emmagatzematge el realitza un agent extern. És a dir, es tracta d'accedir mitjançant Internet a catàlegs, trobant des d'un aprovisionament a un servei de proporcionament.

3.- Catàleg emmagatzemat per l'empresa (intranet). El catàleg pertany a l'empresa i és el departament de compres qui s'encarrega del seu manteniment, encara que el contingut ha de provenir dels propis proveïdors. S'accedeix a la Intranet.

4.- Catàleg intern. Compres des dels propis stock. S'accedeix a la Intranet.

En funció també de les opcions de parametrització, el catàleg es pot mostrar a la mateixa finestra de l'aplicació o a una nova finestra.

10. Integració amb el sistema destí.

L'arquitectura d'EBP facilita dos formes diferents d'integració amb el sistema destí. Principalment, es fa la distinció entre integració amb un sistema SAP R/3, i un sistema ERP que no és un sistema SAP.

En ambdós casos, EBP exposa una capa de servei de negocis sobre la capa d'execució de l'ERP. La informació pot ser transferida o extraïda del sistema destí per EBP de documents individuals, o bé, els documents com sol·licituds de compres, comandes de compres, o reserves, poden ser enviades, o replicades al sistema destí.

El sistema EBP està preparat per integrar-se correctament amb un sistema SAP R/3 usant BAPIs Business Application Programming Interface. En funció del estatus de la versió (Plug-in) i de l'escenari d'integració, les BAPIs cridades al sistema destí R/3 connectat, són específiques en la capa d'abstracció d'EBP.

En principi, el sistema EBP es pot integrar amb versió de SAP R/3 3.1I o posteriors.

EBP està integrat amb altres components de SAP per diferents motius.

Per als informes corresponents a l'avaluació del proveïdor, i per tant, un component bastant útil per a una total gestió de l'aprovisionament, és BW Business Warehouse. A la llista de sol·licituds, comandes poden també trobar un històric de compres a BW per a una posició específica.

11. Bibliografia.

www.service.sap

Enterprise Buyer Professional Edition. Release 3.0. Functions in Detail.
SRM-Enterprise Buyer
Curs de SAP EBP 3.5

12. Resum.

Aquest document intenta donar la informació de en que consisteix el sistema EBP, en qué pot facilitar la gestió d'aprovisionament a una empresa, i quines eines et proporciona.

Primerament s'explica quins són els avantatges que aporta EBP a l'empresa; posteriorment, els conceptes bàsics sobre els que treballa EBP, els documents que gestiona i com, i els diferents processos estàndars que EBP presenta.

I finalment, el sistema d'aprovació, i la flexibilitat del sistema per adaptar-se a les necessitats de l'empresa i altres components que poden ser útils i complementaris per al sistema.